

VLERËSIMI PARAPRAK I NDIKIMIT NË MJEDIS

(në përputhje me VKM-në 686, datë 29.7.2015)

"NDERTIMI I UJESJELLESAVE (KAPTAZHE, DEPO,
TUBACIONE DERGIMI DHE RRJETE TE BRENDESHME)
PER FSHATRA FUSHËBARDHË DHE ZHULAT,
GJIROKASTER"

EKSPERT MJEDISI	INVESTITOR	KLIENT
<p>Ekspert mjedisi BLEDAR SHATRI Certifikate Nr.485 date 22.06.2017 (nr.5110prot)</p>	<p>Ministria e Infrastruktures dhe Energjise</p> 	 <p>UJESJELLËS KANALIZIME</p> <p>Shoqeria Rajonale Ujesjelles Kanalizime Gjirokaster"sh.a Administrator Gentian Logo</p>
<p><u>Raporti i Vleresimit te Ndikimit ne Mjedis</u></p>	<p>Miratuar Nr. fq/Formati 68/A4 01/A3</p>	
<p>Fshati Fushebardhe & Zhulat</p>		

PERMBLEDHJE

HYRJE	5
PËRSHKRIMI I MBULESËS BIMORE TË SIPËRFAQES KU PROPOZOHEM TË ZBATOHEM PROJEKTI (FOTOGRAFI TË ZONËS);	7
MJEDISI TOKËSOR DHE LIGATINOR	8
<i>Bimët e rralla</i>	8
POLITIKAT DHE KUADRI LIGJOR	9
QELIMI I PROJEKTIT	14
• KOMPOZIMI I ELEMENTEVE TE UJESJELLESIT	14
PUNIMET E NDERTIMIT DHE AFATET E ZBATIMIT TE PROJEKTIT	18
KUSHTET KUMATIKE	21
FLORA	22
MJEDISI TOKËSOR DHE LIGATINOR.....	22
<i>Bimët e rralla</i>	23
<i>Fauna e Egër</i>	24
<i>Gjitarët</i>	24
<i>Shpendët</i>	24
• MJEDISI HUMAN	27
INFRASTRUKTURA RRUGORE DHE FURNIZIMI ME UJË	27
EKONOMIA.....	28
MIETET E KOMUNIKIMIT.....	28
SHENDETESIA.....	28
NDIKIMET E MUNDSHME NEGATIVE NË MJEDIS TË PROJEKTIT, PËRFSHIRË NDIKIMET NË BIODIVERSITET, UJË, TOKË DHE AJËR:	28
NDIKIMI NE ATMOSFERE	28
NDIKIMI NE TOKE	29
NDIKIMI NE REGJIMIN DHE PERDORIMIN E UJERAVE	30
NDIKIMI NE BALANCEN E EKOSISTEMIT, PRURJET EKOLOGJIKE	31
NDIKIMI NE PERBERIEN E FLORES	31
NDIKIMI NE PERBERIEN E FAUNES	32
NDIKIMI NE REGJIMIN E ZHURMAVE	32
NDIKIMI NE EROZION	33
NDIKIMI NE MJEDISIN HUMAN	34
NDIKIMI NE QARKULLIM DHE INFRASTRUKTURE	34
NDIKIMI NE HABITATET, OBJEKTET ME STATUS TE CILESUAR	34
NDIKIMI NE PEIZAZH DHE NE TRASHËGIMINË KULTURORE ESTETIKE	35
NDIKIMET E EMETIMEVE KIMIKE NE TOKE DHE RRETHIMET	35
NDIKIMI NE PERDORIMIN E TOKES DHE BURIMEVE.....	36

NDIKIMI NË SISTEMIN E UJTJES DHE KULLIMIT	36
NDIKIMI NE UJERAT NENTOKESORE	36
NDIKIMI NE UJERAT SIPERFAQESORE	36
NDIKIMI NE KLIME DHE AIER	37
NDIKIMI NE TURIZEM	37
NDIKIMI NE EKONOMI	37
FURNIZIMI ME ENERGJI ELEKTRIKE	38
NDIKIMI NË SHENDETIN HUMAN	38
NDIKIMET E PROJEKTEVE TE TJERA QE SHOQËROJNE PROJEKTIN	38
PËRSHKRIM PËR SHKARKIMET E MUNDSHME NË MJEDIS, TË TILLA SI: UJËRA TË NDOTURA, GAZE DHE PLUHUR, ZHURMA, VIBRIMË, SI DHE PËR PRODHIMIN E MBETJEVE:	42
TRAITIMI I UJERAVE TË ZEZA (TE NDOTURA)	42
NDIKIMI NE REGJIMIN E ZHURMAVE DHE VIBRIMEVE	44
MBETJET E NGURTA (DHERAT)	45
INFORMACION PËR KOHËZGJATJEN E MUNDSHME TË NDIKIMEVE NEGATIVE TË IDENTIFIKUARA:	45
TABELA E IDENTIFIKIMIT TE NDIKIMEVE NE MJEDIS TE PROJEKTIT DHE CESHTJET MIEDISORE QE TRAJTOHEN NE VNM	45
PERPUTHJA E PROJEKTIT ME PLANIN E RREGULLIMIT TE TERRITORIT DHE ME PLANET E ZHVILLIMIT EKONOMIK TE ZONES KU DO TE ZBATOHET PROJEKTI	52
TË DHËNA PËR SHTRIRJEN E MUNDSHME HAPËSINORE TË NDIKIMIT NEGATIV NË MJEDIS, QË NËNKUPTON DISTANCËN FIZIKE NGA VENDNDODHJA E PROJEKTIT, DHE VLERAT E NDIKUARA QË PËRFSHIHEN NË TË	52
• <i>Ndikimi i Projektit Gjate Fazes se Ndërtimit</i>	53
• <i>Ndikimi i Projektit Gjate Fazes se Shfrytëzimit</i>	53
MUNDËSITË E REHABILITIMIT TË MJEDISIT TË NDIKUAR DHE MUNDËSINË E KTHIMIT TË MJEDISIT TË NDIKUAR TË SIPËRFAQES NË GJENDJEN E MËPARSHME, SI DHE KOSTOT FINANCIARE TË PËRAFËRTA PËR REHABILITIMIN	53
• <i>Vlerësimi, monitorimi dhe mirembajtja e sipërfaqeve te mbjella</i>	54
• <i>Plani i punes</i>	54
MASAT REHABILITUESE NE RAST NDOTJE DHE DENTIMI TE MJEDISIT	56
PLANI I MONITORIMIT DHE MENAXHIMIT TE MJEDISIT	56
• <i>Plani i menaxhimit per zbatimin e projektit</i>	57
• <i>Plan - Menaxhimin për sistemimin e tokës</i>	58
• <i>Plani i menaxhimit të mbeturinave të prodhuara gjatë zbatimit të projektit</i>	59
• <i>Planet e sigurisë dhe të menaxhimit të katastrofave hipotetike ose te mundshme</i>	60
• <i>Plani i monitorimit te ndikimit ne mjedis</i>	60
• <i>Programi i monitorimit te mjedisit gjate ndertimit dhe operimit te ujesjellesit</i>	61

MASAT PER PARANDALIMIN MBROJTJEN E PYJEVE NGA ZJARRI.....	63
• <i>Masat e parashikuara për fazën I.....</i>	<i>64</i>
• <i>Faza II. Shfrytëzimi i ujësjesit</i>	<i>65</i>
NDIKIMET E MUNDSHME NË MJEDISIN NDËRKUFTAR (NËSE PROJEKTI KA NATYRË TË TILLË).....	66
NDIKIMET ME NATYRE NDËRKUFTARE.....	66
PERFUNDIME DHE REKOMANDIME.....	66

HYRJE

Pasurite e medha ne burime ujore dhe peizazhi i mrekullueshem i Shqiperise, shoqeruar me kushtet klimatike, hidrografike, dhe gjeomorfologjike te pershtatshme per krijimin e rrjedhjeve natyrore me prurje dhe renie te medha, bejne te mundur shfrytezimin hidroenergjitik me interes te konsiderueshem ekonomik. Shqiperia renditet ne Evrope si nje vend me pasuri ujore te konsiderueshme, me nje shtrirje hidrografike te shperndare pothuajne te gjithe territorin. Me siperfaqen e saj prej 28 748 km², ne pergjithesi eshte nje vend malor, ku 70% te saj e zene malet, kodrat, liqenet dhe siperfaqet e shtreterve te lumenjve. Territori hidrografik i Shqiperise ka nje siperfaqe ujembledhese prej rreth 68 000 km², ose 57% me shume se territori shteteror. Ne territorin hidrografik te Shqiperise bien mesatarisht rreth 1400mm shi ne vit. Ne lartesine mbi 600m bien rreshje bore, ku ne zonat e thella malore ajo qendron per disa muaj, duke siguruar ne kete menyre furnizimin me uje te lumenjve e te degeve te tyre per periudhen e pranveres e deri diku edhe te veres.

Vleresimi i Ndikimit ne Mjedis (VNM) identifikon, pershkruan dhe vlereson efektet direkte te projektit tek: njerezit, flora dhe fauna, ujrat siperfaqesore dhe nentokesore, klimen, terrenin dhe ndertimin e tij, dhe nderveprimin e ketyre faktoreve me trashegimine kulturore, sociale dhe mjedisore. Kjo teme eshte bazuar ne parimet e veprimeve te parandalimit, dhe si e tille politika me e mire konsiston ne menjanimin e ndotjes dhe problemeve te tjera qe jane ngritur, me te drejte dhe qe ne fillim, me mire se sa te luftohen efektet e tyre ne rrjedhim. Ne Evrope, nje procedure e tille eshte prezantuar nga Direktiva e BE me date 27 Qershor 1985 (85/337/EEC) per vleresimin e efekteve te disa projekteve private dhe publike per mjedisin dhe si rrjedhoje te modifikuara nga Direktiva e Keshillit me nr. 97/11/EC e dates 3 Mars 1997. Per me teper me date 26 Maj 2003 Parlamenti Europian dhe Keshilli i BE ka miratuar Direktiven 2003/35/EC, e cila mundeson per "Pjesemarrjen Publike ne procesin e planeve te tilla mjedisore dhe programeve dhe modifikimit te Direktivave te Keshillit 85/337/EEC dhe 96/61/EC ne perputhje me pjesemarrjen publike dhe aksesin ligjor". Qellimi i Direktives 2003/35/EC mbetet qe te kontriboje ne zbatimin e detyrave qe rrjedhin nga konventa e Aarhus:

- a) qe mundeson per pjesemarrjen publike ne procesin e planeve dhe programeve te tilla mjedisore;
- b) permireson pjesemarrjen publike dhe mundeson rregullime per aksesin ligjor te Direktivave te Keshillit 85/337/EEC dhe 96/61/EC. Ne vecanti, ai ben njohjen me:
 - percaktimin e termit "publik" dhe "palet e interesuara";
 - mundesine e nje lloji tjeter vleresimi ne rrethanat e vecanta per perjashtimin e projekteve te vecanta nga procedura e VNM dhe nga informacion publik perkates;
 - detyra qe kane te bejne me impaktet nderkufitare;
 - procedura e burimit per palet e treta.

Direktiva e Keshillit me nr. 97/11/EC mundeson se klienti pajset me informacionin e peshtatshem ne menyren e meposhtme:

- nje pershkrim i karakteristikave fizike te gjithe projektit, me kerkesat e shfrytezimit te tokes gjate gjithe periudhes se ndertimit dhe nderhyrjeve dhe karkteristikat paresore te proceseve te prodhimit;

- nje vleresim mbi llojin dhe sasine e shkarkimeve te llogaritura ne vend (ndotjen e ujit, ajrit dhe tokes, zhurmes, lekundjet, ndricimin dhe nxehtesine, radiacioni etj.) duke rezultuar nga veprimtarite e projektit te propozuar;
- pershkrim permbledhes te alternativave kryesore te vleresuara nga Klienti, me tregues te arsyetimeve kryesore te zgjidhjeve, sipas profilit te impaktit mjedisor;
- nje pershkrim i perberesve me te rendesishme mjedisore qe ka nje ndikim teper te rendesishem nga projekti i propozuar, me reference te vecante per popullsine, flora dhe fauna, ujrat nentokesore, ajri, faktoret klimaterike, duke perfshire trashegimine kulturore dhe arkeologjike, per terrenin dhe nderhyrjen ndermjet ketyre shumellojshmerie faktoresh;
- nje pershkrim i efekteve mjedisore te mundshme ne lidhje me projektin e propozuar, te masave te parashikuara me qellim qe te menjahohet, te ulet dhe nese eshte e mundshme te kompensohen te tilla efekte negative ambjentale te projektit.
- nje permbledhje jo teknike te informacionit te transmetuar, te bazuar ne pikat e meparshme; Ky studim merr parasysh te gjitha kerkesat e Akteve Ligjore Mjedisore ne Shqiperi per objektin: "*Ndërtimi i ujesjellesave (kaptazhe, depo, tubacione dergimi dhe rrjete te brendshme) per fshatrat Fushëbardhë dhe Zhulat, Gjirokaster*".

Ne kete raport paraqitet analiza e projektit per ndertimin e ketij ujesjellesi. Materiali do te perfshije ndikimin e tij ne mjedis per te dy periudhat, ate te ndertimit dhe te shfrytezimit te tij. Projekti i propozuar per ndertimin e ujesjellesit ben pjese ne shfrytezimin e potencialit uhor te burimeve qe perfshihen ne territorin e fshatit Fushebardhe dhe Zhulat, Bashkia Gjirokaster, te cilat jane shfrytezuar me pare, por per shkak te amortizimit te rrjetit te ndertuar perpara 20vitesh ka lindur nevojte per te rinovuar te gjithë rrjetin ekzistues nepermjet nje investimi te ri ne rrjet ne perputhje me normat dhe standardet ne fuqi.

Ruajtja e mjedisit, si nje sistem dinamik, duhet pare ne teresine e faktoreve natyrore dhe te aktivitetit njerezor qe ushtrohet mbi te duke patur nje rendesi jetike per popullsine dhe jane nje element shume i rendesishem per zhvillimin ekonomik e rajonit. Pikesynimi eshte rritja dhe zhvillimi i qendrueshem i ekonomise se zones si dhe rritja e investimeve. Por kjo nuk mund te arrihet pa siguruar nje ekuilibër midis zhvillimit te biznesit, me faktoret ekonomike, shoqerore dhe ekologjike ne menyre qe edhe brezat qe do te vijne te kene te njejtat alternativa zhvillimi.

Shoqeria Investitore Ujesjelles-Kanalizime Gjirokaster do te realizoje projektin e ujesjellesit me disa kaptazhe. Ky studim eshte arritur duke:

- Paraqitur gjendjen reale te ndikimit te ketyre aktiviteti ne mjedisin human.
- Analizuar te gjithë faktoret pozitive dhe negative mjedisore.
- Duke dhene rekomandime per masat zbutese dhe minimizimin e ndikimeve negative ne mjedis.

Per te arritur kete eshte

- Shfrytezuar informacioni baze i zones.
- Shfrytezuar dokumentacionin teknik dhe juridik.

PËRSHKRIMI I MBULESËS BIMORE TË SIPËRFAQES KU PROPOZOHEM TË ZBATOHEM PROJEKTI (FOTOGRAFI TË ZONËS);

PËRSHKRIMI FIZIK I PËRGJITHSHËM & KARAKTERISTIKAT E ZONËS

Duke u bazuar në ndarjen klimatike të vendit tonë, territori përreth vendit ku do të zhvillohet investimi për ujësjellesin i takon rrethit të Gjirokastrës dhe përfshihet në zonën klimatike mesdhetare kodrinore-malore e që shtrihet deri në lartësi ndërmjet 120-1900m mbi nivelin e detit dhe në Zonën Klimatike Mesdhetare Malore (nënzona juglindore).

Zonat e bimësisë në këtë rajon janë të mirëdallueshme. Ato gjejnë një zhvillim normal, duke u paraqitur me katet bimore të njohura në Shqipëri dhe në tërësinë e tyre paraqesin shkallë degradimi të shkaktuara si pasojë e veprimtarisë së njeriut dhe mbikullotjes por pa lene menjane edhe efektet e erozionit.

Ndikimi i njeriut në luginë ka bërë që pamja e saj të ndryshojë nga periudha në periudhe (periudhe 50 vjeçare). Gjatë sistemit të kaluar janë hapur shumë toka të reja, në pjesën më të madhe të taracuara, të cilat mbilleshin në funksion të ndonjë ekonomie të vogël, sic janë drufrutorët dhe vreshta. Për vadijen e tyre ekzistonte një sistem i tërë kanalesh dhe ujëmbledhësish sic edhe sot vihen re gjurmët e tyre.

Zhvillimet e tashme të tranzicionit ekonomik çuan në privatizimin ose braktisjen e këtyre tokave, duke prishur të gjitha strukturat e administrimit të përbashkët të tyre, përfshirë këtu edhe sistemin e vaditjes. Një pjesë e mirë e pemetoreve drufrutore dhe vreshtave janë gati shkatërruar por verehet inisiativa e ringritjes së tyre.

Masat e përkujdesjes si: pyllëzimet, sistemimet malore etj, praktikuar deri diku në të kaluarën, nuk ekzistojnë më. Por, në një gjendje të tillë është edhe sistemi i kontrollit dhe i shfrytëzimit të burimeve natyrore, sidomos ai i pyjeve. Si rrjedhojë, prerje të shumta të pyjeve dhe shkurreve për ngrohje, ndërtim etj, kullotja prej bagëtive, sidomos dhive, e shoqëruar edhe me shtimin e mbeturinave urbane pranë zonave të banuara e kanë dëmtuar shumë mbulesën bimore në luginë, duke nxitur shplarjen e mëtejshme të tokës dhe erozionin. Kjo, ka vënë në rrezik ndryshueshmërinë e botës bimore dhe shtazore dhe ka ulur fuqinë tërheqëse të peisazhit të saj.

Flora.

Zona ku është parashikuar për të ndërtuar objektin, në afërsi ka bimesi tip dushqesh, vende vende deri në të drunjtë.

I gjithë peisazhi fiton një pamje ku dominancën e zoterojnë dushqet. Dushqet mbizotërohen nga qarri (*Quercus cerris*) me shkurret e shkozës (*Carpinus* sp.), lajthisë (*Corillus avellana*), dëllinjës (*Juniperus* sp.) dhe shpesh bushit (*Buxus sempervirens*). Në drejtim të lindjes shkurret mesdhetare bëhen më të rralla, dhe llojet gjithnjë të blerta zëvendësohen nga llojet gjetherënëse. Më kryesorët e këtij brezi janë mareja (*Arbutus unedo*), shqopa (*Erica arborea*), driza (*Paliurus aculeatus*), dëllinja (*Juniperus* sp.) etj.

Mikroalagat janë një grup heterogjen arbitrar ku përfshihen të gjithë organizmat bimorë njëqelizorë ose kolonialë që popullojnë pjesën e ndriçueshme të mjedisëve ujorë të kapur në fund mbi substrate të ndryshme (fitobentosi) ose duke qëndruar pezull në ujë (fitoplanktoni). Në

këtë kategori ka shume grupe por më të rëndësishmet nga ana llojore dhe ekologjike janë diatometë (*Bacillariophyceae*), peridinetë (*Dinophyceae*), kokolitoforidet (*Chrysophyceae*), klorofitet (*Chlorophyceae*) dhe algat blu të gjelbërta (*Cyanophyceae*). Këto organizma janë prodhuesit parësorë dhe përbëjnë nivelin e parë ushqes në këto mjedise.

Mjedisi Tokësor dhe Ligatinor

Karakteristika kryesore e zonës së marë në shqyrtim është se në një territor shumë të vogël takohen lloje të ndryshme ekosistemesh duke përfshirë ato malore, lumore, të ujrave të ëmbëla (e rezervuarë), si dhe ekosisteme bujqësore ose agro ekosisteme. Zona në të dy anët e Lumit të Kardhiqit tipizohet për nga larmia morfologjike si dhe procese aktive të depozitimit të sedimenteve dhe grumbullimit, një rrjet interesant hidrologjik dhe sedimente fine që transportohen në shtratin e gjërë.

Vegjetacioni tokësor në këtë zonë i përket kryesisht karakterit të Europës Qendrore Kontinentale, me prani të pak elementëve mesdhetarë. Formacionet bimore të tërësisë tokësore shprehin një larmi formash, duke u zhvilluar në mjediset e ulta afër liqenit ku sistemet e kulturave bujqësore dominojnë, në rajonet me lartësi të mesme e të madhe, e deri në zonat e kullotave alpine.

Në fushat e ulëta dhe kodrat, janë përshkruar një larmi formash barishtore si më poshte vijon: vegjetacioni i barishteve të këqija ndaj kulturave bujqësore, *vegjetacioni nitrofil*, dhe *vegjetacioni anash rrugor*, *vegjetacioni amofil*, i kullotave të ulta e kodrinave, vegjetacioni i livadheve mocalore, dhe vegjetacioni i sistemeve pyjore.

Duke u mbështetur në vëzhgimet e deritanishme, ekosistemet natyrore të kësaj zone përbëhen nga një tërësi nën habitatesh si ato të sistemeve të përhershme ujore, të kanaleve kullues e ujitës, ekosistemeve të rezervuareve, bankinave të sistemeve rrjedhëse ujore etj.

Bimët e rralla

Ekosistemet tokësore të zonës i përkasin nën ndarjes ballkanike të zonës së vegjetacionit Sub-Mesdhetar. Këtu mund të vecohen tre nënzona *fitoklimatike*, si më poshtë:

- zona e dushkut,
- zona e shkurreve
- zona e bimeve të uleta.



Foto e Zones (kati i dushqeve)

Masivet gëlqerorë malorë të majave të majave përreth popullojnë disa biotope të jashtëzakonshëm dhe me vlera për ruajtjen natyrore në nivel Evropian. Vrojtimit tregojnë se, këtu takohet një numër prej rreth 78 lloje të dendroflorës. Mund të presupozohet që këto lloje të takohen edhe në afërsi të rajonit në studim si një zgjatje e sistemit nga Maja e Buceles në drejtim të masiveve të kodrave përreth.

Brezi i zonës së dushkut nis nga lartësia 600 m deri në 1300 m. në pjesë e konsiderueshme e këtij brezi përdoret nga bujqësia. Pjesa e dendroflorës në këtë sistem dominohet nga llojet e dushkut (*Quercetum*) me *Quercus petraea*, *Q. frainetto*, *Q. pubescens* ose *Q. cerris*. Drurët e dushkut me *Ostrya carpinifolia* dhe *Carpinus orientalis*, duke treguar një tendencë për përzjerje *Ostryo-Carpinion orientalis* në nivelet më të ulta të lartësive, që janë gjithashtu pjesë e kësaj zone.

Në vendet e thata dhe shkëmbore dominon *Quercus trojana* (*Quercetum trojanae*). Gjithashtu në mjedise të tilla të ngjashme shfaqet lloji drunor i venjës (*Juniperetum excelsae*). Duke u bazuar në faktin se sistemet drunore shpesh herë paraqiten të vecuara, si dushqet ashtu edhe venjat, në këto biotope hapësirat mbushen me barishte të tilla si *Stipa grasslands* (*Festucetalia*).

Në mënyrë rastësore në sipërfaqe të vogla janë instaluar nga ana e njeriut sisteme të pyjeve me pisha në brezin e dushkut, kryesisht afër qendrave të banuara.

Në pjesën e sipërme të brezit të dushkut takohen komunitete në larmi si *Festuco-Brometea*. Një përzjerje e elementeve Kontinentale dhe sub Mesdhetarë është tipike në rastet e kalimit nga format kontinentale *Festucetalia* dhe *submediteranea Brometalia*. Zonat e lagura të rajonit ose anët lumore janë të varfëra në veshje dushqesh. Në vende të tilla sistemet e kufizuara ligatinore rrethohen nga kullotat e tilla si tipi *Arrhenatheretum* ose nga sistemet fushore.

Duke u mbështetur në vrojtimit e ndryshme, besohet se 25 lloje bimësh të florës lokale i takojnë listës të florës së kërcënuar të Shqipërisë. Nëntë prej tyre janë në nivelin e kërcënimit lokal dhe dy lloje trajtohen si endemike.

POLITIKAT DHE KUADRI LIGJOR

POLITIKAT

Gjate dhjete-vjecarit të fundit qeveria ka filluar zhvillimin e një kuadri ligjor dhe ka ndermarre nisma të ndryshme për të ndryshuar degradimin mjedisor i cili ka ardhur si rezultat i industrializimeve të mëparshme gjate sundimit komunist, i cili ka anashkaluar mbrojtjen e mjedisit pothuajse plotësisht. Menaxhimi dhe mbrojtja e mjedisit janë pjesë e Kushtetutes i cili kërkon nga Qeveria që: **"të mirëmbajë një mjedis të përshtatshëm të shëndetshëm dhe ekologjik për brezat e sotëm dhe të ardhshëm"**.

Për më tepër, Legjislacioni kërkon që burimet natyrore duhet të shfrytëzohen racionalisht në përputhje me principe të bazuara.

Politikat e përpiluara për mjedisin janë pasqyruar në ligjin e vitit 2012. Kreu IV "Mbrojtja e Mjedisit në procesin e planifikimit" përcakton politiken e qeverisë për:

1. Politika shteterore mjedisore – percakton pozicionin e mjedisit ne legjislacion, vendin e strategjive te sektoreve kombetare dhe planet lokale si pjese e politikës mjedisore dhe percakton organizmat te cilet do te administrojne keto politika.
2. Strategjite dhe planet mjedisore – percakton Ministrine si organin pergjegjes per hartimin periodik te strategjive dhe planeve mjedisore per secilin nga perberesit e mjedisit.
3. Planet vendore te veprimit per mjedisin – kerkojne nga qeverisja lokale te zhvillojne dhe te pergatitin plane veprimi, vendore, per mjedisin ne menyre periodike, ne perputhje me strategjite dhe planet e referuara ne nenin 21 te ketij ligji. Kryetaret e njesive te qeverisjes vendore, ne fillim te cdo viti, raportojne ne keshillin e qarkut per zbatimin e planeve vendore perkatese per mjedisin, per vitin pararendes.
4. Planet e zhvillimit - perfshijne instrumentet e parashikuara ne planifikimin kombetar, vendor e ndervendor, dhe planifikimin e integruar dhe kerkojne nga autoriteti publik perkates te mbaje parasysh vecanerisht ndjeshmerine e mjedisit te nje zone te caktuar gjate hartimit dhe miratimit te planeve te zhvillimit.

Qeveria Shqiptare ka publikuar Planin e pare Kombetar te Veprimit te Mjedisit (PKVM) ne vitin 1993, i cili percakton qellimet mjedisore qe synohen per nje plan veprimi per vendin, struktura e pare mjedisore eshte ngritur ne vitin 1994.

1. UNEP: Vlerësimi i mjedisit post konfliktual në Shqipëri, 2000
2. Ligji Nr. 10431 Për Mbrojtjen e Mjedisit 09.06.2011

KUADRI LIGJOR

Ky raport i ndikimit në mjedis është hartuar duke patur parasysh legjislacionin e shtetit shqiptar dhe të Komunitetit European, me akte juridike ligjore dhe nenligjore specifike qe rregullojne ushtrimin e aktivitetit te investimeve dhe gjithashtu aktet ligjore lidhur me mbrojtjen e mjedisit si me poshte

- Ligji Nr 60/2014, datë 19.06.2014 për disa shtesa dhe ndryshime në Ligjin Nr.10448, datë 14.07.2011 "Mbi lejet mjedisore"
- Ligji Nr 31/2013, datë 14.02.2013 për disa shtesa dhe ndryshime Ligji Nr. 10431, datë 09.06.2011 "Mbi mbrojtjen mjedisore"
- Ligji Nr. 12/2015, datë 26.02.2015 për disa ndryshime në Ligjin nr. 10 440, datë 07.07.2011 "Mbi vlerësimin e ndikimit mjedisor"
- Ligji Nr 156/2013, datë 10.10.2013 për disa shtesa dhe ndryshime në Ligjin Nr. 10463, datë 22.09.2011 "Mbi menaxhimin e mbetjeve të integruara"
- Ligji Nr 9868, datë 04.02.2008 për disa shtesa dhe ndryshime në Ligjin nr.8906, datë 06.06.2002 "Per zonat e mbrojtura"
- Ligji Nr 41/2013, datë 14.02.2013 për disa shtesa dhe ndryshime Ligji nr.10006, datë 23.10.2008 "Për mbrojtjen e faunes se eger"
- Ligji Nr 68/2014, datë 03.07.2014 për disa shtesa dhe ndryshime në Ligjin nr. 9587, datë 20.7.2006 "Për mbrojtjen e biodiversitetit"
- Ligji nr 111/2012, date 15.11.2012 "Për menaxhimin e integruar të burimeve ujore"
- Ligji nr.10266, Date, 15.04.2010 "Për mbrojtjen e ajrit nga ndotja"

VKM

- Vendim Nr.247, datë 30.4.2014 "Për përcaktimin e rregullave, të kërkesave e të procedurave për informimin dhe përfshirjen e publikut në vendimmarrjen mjedisore"
- Vendim Nr.419, datë 25.6.2014 "Për miratimin e kërkesave të posaçme për shqyrtimin e kërkesave për leje mjedisi të tipave a, b dhe c, për transferimin e lejeve nga një subjekt te tjetri, të kushteve për lejet respektive të mjedisit, si dhe rregullave të hollësishme për shqyrtimin e tyre nga autoritetet kompetente deri në lëshimin e këtyre lejeve nga QKL-ja"
- Vendim Nr. 686, datë 29.07.2015 "Për miratimin e rregullave, pergjegjesive e te afatave te zhvillimit te procedure se vleresimit te ndikimit ne mjedis (VNM) dhe procedures se transferimit te vendimit e deklarates mjedisore"
- Vendim nr. 371, datë 11.6.2014 "për miratimin e rregullave për dorëzimin e mbetjeve të rrezikshme dhe të dokumentit të dorëzimit të tyre"
- VKM-së Nr. 866, datë 4.12.2012 "Për bateritë, akumulatorët dhe mbetjet e tyre"

PER AJRIN**Konventa dhe Protokolle**

- Ligji Nr.9425, datë 06.10.2005 "Për aderimin e Republikës së Shqipërisë në konventën e vitit 1979 "Për ndotjen ndërkufitare të ajrit në distancë të madhe"
- Ligji Nr.10422, datë 26.05.2011 "Për aderimin e Republikës së Shqipërisë në Protokollin e Konventës së vitit 1979 "Për ndotjen ndërkufitare të ajrit në rreze të gjatë" për financimin afatgjatë të programit bashkëpunues për monitorimin e vlerësimin e transmetimit në rreze të gjatë të ndotësve të ajrit në Europë (EMEP)
- Ligji Nr.10476, datë 3.11.2011 për aderimin e Republikës së Shqipërisë në Protokollin e Konventës së vitit 1979 "Për ndotjen ndërkufitare të ajrit në distancë të largët, për të pakësuar acidifikimin, eutrofikimin dhe ozonin në shtresën e poshtme të atmosferës"
- Ligji Nr.10062, datë 29.01.2009 për aderimin e Republikës së Shqipërisë në Protokollin "Për kontrollin e shkarkimeve të oksideve të azotit apo flukseve të tyre ndërkufitare" të konventës së vitit 1979 "Për ndotjen ndërkufitare të ajrit në distancë të largët"
- Ligji Nr.9548 , datë 01.06.2006 "Për aderimin e Republikës së Shqipërisë në Protokollin e regjistrave të shkarkimit dhe të transferimit të ndotësve
- Ligji Nr.10063 , datë 29.01.2009 "Për aderimin e Republikës së Shqipërisë në Protokollin "Për reduktimin e shkarkimeve të squfurit apo të flukseve të tyre ndërkufitare, të paktën në masën 30% të Konventës së vitit 1979 "Për ndotjen ndërkufitare të ajrit në distancë të largët"

Ligje

- Ligji Nr.162/2014, datë 04.12.2014 "Për mbrojtjen e cilësisë së ajrit në mjedis"
- Ligji Nr.10431, datë 09.06.2011 "Për mbrojtjen e mjedisit", i ndryshuar.

Vendime të Këshillit të Ministrave (VKM)

- Vendim Nr.352, datë 29.04.2015 "Për vlerësimin e cilësisë së ajrit të mjedisit dhe kërkesat për disa ndotës në lidhje me të"
- Vendim Nr.594, datë 10.09.2014 "Për miratimin e Strategjisë Kombëtare për cilësinë e ajrit të mjedisit"
- Vendim Nr.781, datë 14.11.2012 "Për cilësinë e disa lëndëve të djegshme, të lengëshme për përdorim termik, civil e industrial, si dhe për përdorim mjetet e transportit ujor (detar,lumor dhe liqenor)
- Vendim Nr.248, datë 24.04.2003 "Për miratimin e normave të përkohshme të shkarkimeve në ajër dhe zbatimin e tyre"
- Vendim Nr.435, datë 12.09.2002 "Për miratimin e normave të shkarkimeve në ajër në Republikën e Shqipërisë"
- Vendim Nr.803, datë 04.12.2003 "Për miratimin e normave të cilësisë së ajrit"

- Vendim Nr.781, datë 14.11.2012 "Për cilësinë e disa lëndëve të djegëshme, të lëngëshme, për përdorim termik, civil e industrial, si dhe për përdorimin e mjeteve të transportit ujor (detar, lumor dhe liqenor)"

PËR ZHURMAT

Ligje

- Ligji Nr.9774, datë 12.07.2007 "Për vlerësimin dhe administrimin e zhurmës në mjedis", i ndryshuar

Vendime të Këshillit të Ministrave

- Vendim Nr.587, datë 07.07.2010 "Për monitorimin dhe kontrollin e nivelit të zhurmave në qendrat urbane dhe turistike"
- Vendim Nr.123, datë 17.02.2011 "Për miratimin e planit kombëtar të veprimit për menaxhimin e zhurmave në mjedis"

Qellimi i Projektit

Qellimi themelor i projektit është furnizimi me uje të pijshëm të fshatrave Fushebardhe dhe Zhulat dhe zonat përreth, duke realizuar një vlerësim të përgjithshëm të integruar dhe në kohë të ndikimeve mjedisore të projektit me synim parandalimin dhe zbutjen e ndikimeve negative në mjedis. Proçesi i vlerësimit do të jetë i hapur dhe i administruar me paanshmëri, nëpërmjet pjesëmarrjes së plote të organeve qendrore e vendore, organizatave jofitimprurëse për mjedisin, publikut, propozuesit të projektit dhe personave fizik e juridik, specialiste të kesaj fushe. Realizimi i ndërtimit të ujesjellesit, përveç qëllimit kryesor të furnizimit me uje të banoreve do të ndikojë pozitivisht dhe në përmirësimin e kushteve social-ekonomike të komunitetit të zonës. Zhvillimi i këtyre aktiviteteve bazohet në studime të hershme dhe të reja të shfrytëzimit të burimeve ujore të zonës. Shoqëria investitore ka angazhuar grup specialistesh që përfshijnë gjeologjise, hidrogjeologjise, topografise, eko-ambientaliste dhe pejsazhere në të gjithë pellgun ujembajtës të zonës, veçanërisht në pjesët ku do të ndërtohet ujesjellesi i ri. Ky aktivitet sipas llojit të projektit, qëllimit dhe nderhyrjes në mjedis klasifikohet si: *ndërtimi i ujesjelles të vegjël*. Ai përveç qëllimit kryesor të furnizimit me uje të fshatrave në fjalë do të sjellë impakte pozitive nëpërmjet:

- Ndërtimit të objekteve përberës të rrjetit të furnizimit me uje (kaptazhe, depo etj) me impakt negativ minimal në mjedis.
- Rritjen e punësimit dhe të specialisteve të fushës dhe banoreve të zonës sipas rastit, gjatë fazës së ndërtimit dhe shfrytëzimit të vepres.

• Kompozimi i elementeve të ujesjellesit

Ujesjellesat paraqesin shtrirje të nenobjekteve prej aksit të kaptazheve, të depove, të tubacioneve të dërgimit dhe atyre të shpërndarjes. Ujesjellesi i fshatit Fushebardhë është parashikuar me dy kaptazhe, një depo, dy tubacione dërgimi dhe tubacionet/rrjeti i shpërndarjes për në shtëpi, ndërsa Ujesjellesi i fshatit Zhulat është parashikuar me një kaptazh, një depo, një tubacion dërgimi dhe tubacionet/rrjeti i shpërndarjes për në shtëpi.

UJESJELLESI FUSHEBARDHE.

Kaptazhet. kaptazhi nr.1 Fusherbardhë ndërtohet në lartësi +912.00m mnd ku mund të shfrytëzojë maksimalisht burimin e Piriut me prurje llogaritore 2.4l/sek, dhe kaptazhi nr.2 ndërtohet në lartësi +628m mnd me prurje llogaritore prej 1.5l/sek

Linjat e dërgimit/tubacionet. linja e dërgimit nga kaptazhi nr.1 me gjatësi rreth 5005ml (625+835+3545)ml dhe diametër 90mm ndjek një trase me një rënie me pjerrësi të mëdha deri

te depo e ujit Fushebardhe, ndersa linja e dergimit nga kaptazhi nr.2 me gjatesi rreth 1545ml dhe me diameter 75mm ndjek nje trase me nje renie me pjerresi te vogel se ai i kaptazhit nr.1 deri te depo e ujit Fushebardhe.

Depo e ujit Fushebardhe do te ndertohet ne kuoten +560m mnd me volum 200m^3 dhe strukture b/a, e cila do te vendoset ne toke dhe do te dale vetem 1m mbi siperfaqe te tokes.

Tubacioni i shperndarjes / rrjeti perbehet nga tubacione PE te cilat do te nisen nga depo te vendosur nentoke deri ne shtepite e fshatit.

Per ndertimin e nenobjekteve do te shfrytezohen rruget egzistuese, te cilat jane te shumte ne zone dhe shkojne shume afer dhe ne disa nenobjekte jane deri te vendi i ndertimit te tyre. E nevojshme paraqitet edhe hapja e nje rruge aksesit deri tek kaptazhi nr.1.

UJESJELLESIA ZHULAT.

Kaptazhet, kaptazhi nr.1 ndertohet ne lartesine +1035m mnd ku mund te shfrytezoje maksimalisht burimin me prurje llogaritese 2.1l/sek.

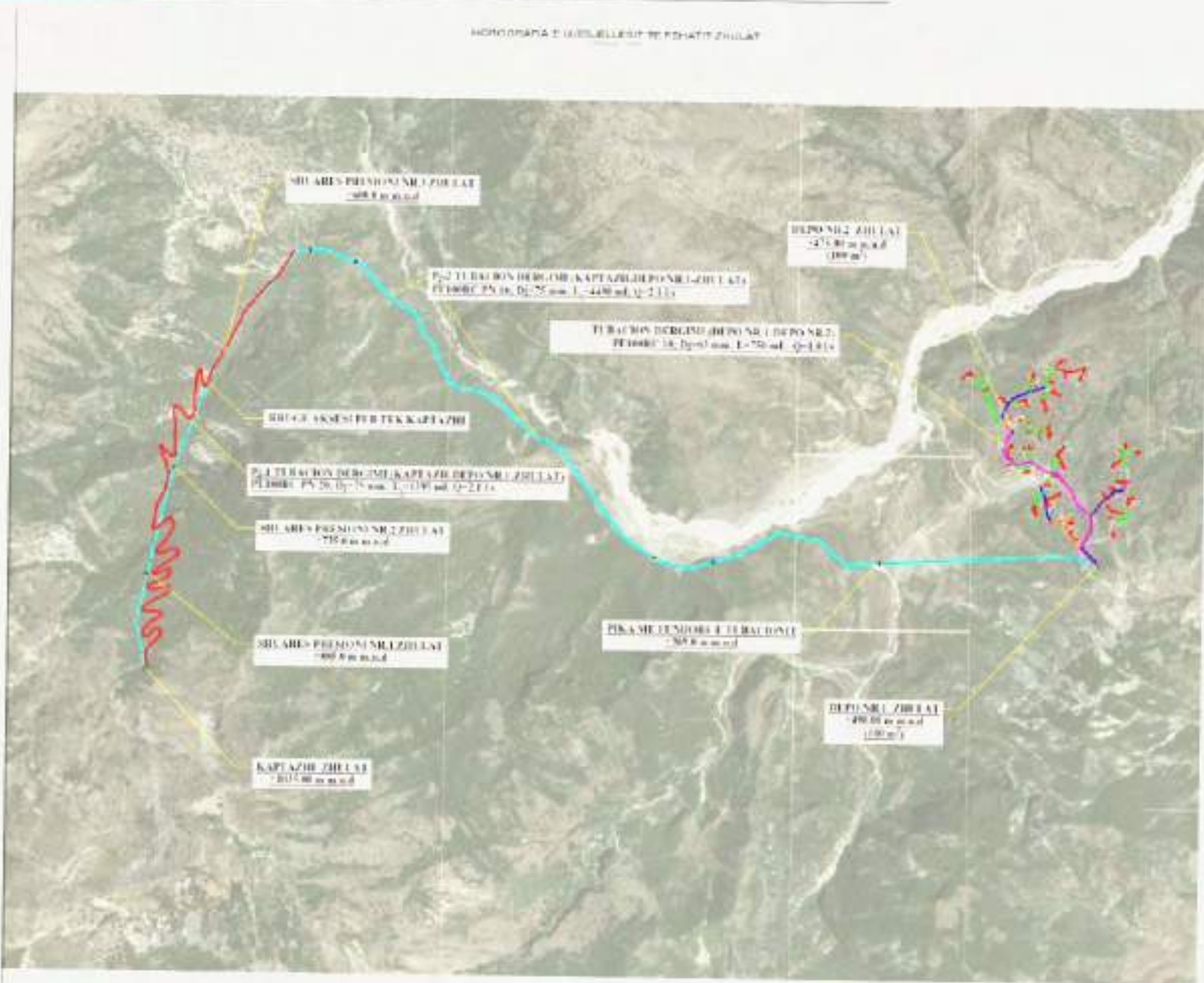
Linjat e dergimit/tubacionet, linja e dergimit nga kaptazhi nr.1 me gjatesi rreth 5885ml (1395+4490)ml dhe diameter 75mm ndjek nje trase me nje renie me pjerresi te medha deri te depo e ujit nr.1 Zhulat, ndersa linja e dergimit nga Depo nr.1 me gjatesi rreth 750ml dhe me diameter 63mm ndjek nje trase me nje renie me pjerresi te vogel se ai i kaptazhit nr.1 dhe do te funksionojne ne formen e nje sifoni qe percjell nje sasi prej 1l/sek ne depon nr.2. Kjo zgjidhje me depon nr.2 siguron nje presion te mire ne saracineskat e banesave fundore te cilat nuk mund te furnizohen nga depo nr.01 per shkak te linjave shume te gjata dhe terrenit qe thyhet herepashere duke rritur humbjet hidraulike ne rrjet dhe duke ulur presionin e ujit.

Depot e ujit Zhulat, Depo nr.1 do te ndertohet ne kuoten +490m mnd me volum 100m^3 dhe strukture b/a, ndersa depo nr.2 do te ndertohet ne kuoten +475m mnd me volum 100m^3 dhe strukture b/a. Te dyja do te vendosen ne toke dhe do te dalin vetem 1m mbi siperfaqe te tokes.

Tubacioni i shperndarjes / rrjeti perbehet nga tubacione PE te cilat do te nisen nga depot te vendosura nentoke deri ne shtepite e fshatit.

Per ndertimin e nenobjekteve do te shfrytezohen rruget egzistuese, te cilat jane te shumte ne zone dhe shkojne shume afer dhe ne disa nenobjekte jane deri te vendi i ndertimit te tyre. E nevojshme paraqitet edhe hapja e nje rruge aksesit deri tek kaptazhi.

Per ndertimin e nenobjekteve do te perdoren sipas rastit dhe strukture materiale nga vendi si gure te cilet jane te shumte ne kete pellg.





Punimet e ndertimit dhe afatet e zbatimit te projektit

Gjate aktivitetit te punimeve do te kete levizje te automjeteve, punime germimi te konsiderueshme dhe si pasoje zhvendosje te materialeve inerte ose pastrime te vegjetacionit pyjor, hapje traseje, linjash derivacioni, punime ndertimi muresh, beton arme, mbushje me zhavorr, etj. Nje sasi e konsiderueshme e materialit te germuar per nenobjektet si dhe per hapjen e rrugeve te aksesit do te rikthehet ne vendet e germuara pasi do te kete sistemime dhe mbushje per keto nenobjekte, dhe nje sasi e cila nuk do te perdoret per mbushje do te transportohet dhe do te depozitohet ne sheshe depozitimi.

Gjate punimeve te zbatimit te projektit do te kryhen punime betoni (Beton C16/20, C20/25,) per depot e ujit, kaptazhe etj.

Studimi parashikon realizimin e kesaj vepre me objektet dhe nenobjektet e saj me nje afat kohor afatit te parashikuar. Normalisht punimet do te fillojne me ato pergatitore si ngritja e kantiereve, sigurimi i rrugeve per ne shesh ndertim, punimet e ndertimit, montimi i makinerive dhe pajisjeve, punimet elektrike, provat e kolaudimit.

Volumet te realizuara gjate germimit do te ndahen ne volume qe sistemohen ne nenobjekte si (sistemim – ngjeshje) te vete nenobjekteve, volume qe transportohen ne sheshdepozitimet perkatese ,si dhe volume qe realizojne mbushjet gjate hapjes se traseve per shkak te morfologjise se terrenit.

Me poshet tabela perkatese sipas volumeve te germimit

UJESJELLES FUSHEBARDHE DHE ZHULAT

1	3.69/b	Germim themel (gropa) sip.10-30 m ² ,shkemb bute, h= 3.5 m, mak, prani uji	m ³	59
3	2.47/an	Germim shkemb mesatar me çekiç me ekskavator me zinxhir	m ³	94
4	2.48/an	Germim shkemb i forte me çekiç me ekskavator me zinxhir	m ³	75
21	2.47/an	Germim shkemb mesatar me çekiç me ekskavator me zinxhir	m ³	2,925
26	2.47/an	Germim shkemb mesatar me çekiç me ekskavator me zinxhir	m ³	40
34	3.70/2a	Germim themel (gropa) sip.10-30 m ² , shkemb forte, h= 4.5 m,me makineri.	m ³	180
54	2.47/an	Germim shkemb mesatar me çekiç me ekskavator me zinxhir	m ³	56
77	2.47/an	Germim shkemb mesatar me çekiç me ekskavator me zinxhir	m ³	180
85	2.47/an	Germim shkemb mesatar me çekiç me ekskavator me zinxhir	m ³	148
93	2.47/an	Germim shkemb mesatar me çekiç me ekskavator me zinxhir	m ³	25
115	3.104/a	Germim dheu me ekskavator zingjir 0.5 m ³ , ne kanale gjeresi deri 2 m, toke zak, kategoria IV, me shk ne mjet	m ²	90
116	3.106/a	Germim dheu me ekskavator zingjir 0.5 m ³ , ne kanale gjeresi deri 2 m, prani uji ~ 2m kategoria IV, me shk ne mjet	m ³	80
117	2.47/an	Germim shkemb mesatar me çekiç me ekskavator me zinxhir	m ³	4,344
118	2.15/a	Germim e mbushje dheu me krah per kanale kategoria IV, h = 1.5 m	m ³	5,834
128	2.48/an	Germim shkemb i forte me çekiç me ekskavator me zinxhir	m ³	55

129	2.15/a	Germim e mbushje dheu me krah per kanale kategoria IV, h = 1.5 m	m ³	45
146	3.104/a	Germim dheu me ekskavator zingjir 0.5 m ³ , ne kanale gjeresi deri 2 m, toke zak, kategoria IV, me shk ne mjet	m ²	120
147	2.47/an	Germim shkambi mesatar me çekiç me ekskavator me zinxhir	m ³	4,202
148	2.15/a	Germim e mbushje dheu me krah per kanale kategoria IV, h = 1.5 m	m ³	2,000
166	2.15/a	Germim e mbushje dheu me krah per kanale kategoria IV, h = 1.5 m	m ³	130
1	3.69/b	Germim themel (gropa) sip. 10-30 m ² , shkemb bute, h= 3.5 m, mak, prani uji	m ³	264
3	2.47/an	Germim shkambi mesatar me çekiç me ekskavator me zinxhir	m ³	190
4	2.48/an	Germim shkambi i forte me çekiç me ekskavator me zinxhir	m ³	182
20	2.47/an	Germim shkambi mesatar me çekiç me ekskavator me zinxhir 55 cm	m ³	5,445
25	2.47/an	Germim shkambi mesatar me çekiç me ekskavator me zinxhir	m ³	140
33	2.48/an	Germim shkambi i forte me çekiç me ekskavator me zinxhir	m ³	297
35	3.69/b	Germim themel (gropa) sip. 10-30 m ² , shkemb bute, h= 3.5 m, mak, prani uji	m ³	156
54	2.47/an	Germim shkambi mesatar me çekiç me ekskavator me zinxhir	m ³	39
79	2.47/an	Germim shkambi mesatar me çekiç me ekskavator me zinxhir	m ³	80
87	2.47/an	Germim shkambi mesatar me çekiç me ekskavator me zinxhir	m ³	1
97	2.47/an	Germim shkambi mesatar me çekiç me ekskavator me zinxhir	m ³	90
119	2.48/an	Germim shkambi i forte me çekiç me ekskavator me zinxhir	m ³	187
120	3.69/b	Germim themel (gropa) sip. 10-30 m ² , shkemb bute, h= 3.5 m, mak, prani uji	m ³	56
140	2.47/an	Germim shkambi mesatar me çekiç me ekskavator me zinxhir	m ³	90
165	2.47/an	Germim shkambi mesatar me çekiç me ekskavator me zinxhir	m ³	90
173	2.47/an	Germim shkambi mesatar me çekiç me ekskavator me zinxhir	m ³	18
182	2.47/an	Germim shkambi mesatar me çekiç me ekskavator me zinxhir	m ³	45
204	3.104/a	Germim dheu me ekskavator zingjir 0.5 m ³ , ne kanale gjeresi deri 2 m, toke zak, kategoria IV, me shk ne mjet	m ²	90
205	3.106/a	Germim dheu me ekskavator zingjir 0.5 m ³ , ne kanale gjeresi deri 2 m, prani uji ~ 2m kategoria IV, me shk ne mjet	m ³	120
206	2.47/an	Germim shkambi mesatar me çekiç me ekskavator me zinxhir	m ³	4,200
207	2.15/a	Germim e mbushje dheu me krah per kanale kategoria IV, h = 1.5 m	m ³	3,462
216	2.48/an	Germim shkambi i forte me çekiç me ekskavator me zinxhir	m ³	95
217	2.15/a	Germim e mbushje dheu me krah per kanale kategoria IV, h = 1.5 m	m ³	65
225	3.104/a	Germim dheu me ekskavator zingjir 0.5 m ³ , ne kanale gjeresi deri 2 m, toke zak, kategoria IV, me shk ne mjet	m ²	224
226	2.47/an	Germim shkambi mesatar me çekiç me ekskavator me zinxhir	m ³	5,520
227	2.15/a	Germim e mbushje dheu me krah per kanale kategoria IV, h = 1.5 m	m ³	3,890
239	3.104/a	Germim dheu me ekskavator zingjir 0.5 m ³ , ne kanale gjeresi deri 2 m, toke zak, kategoria IV, me shk ne mjet	m ²	650
240	2.47/an	Germim shkambi mesatar me çekiç me ekskavator me zinxhir hapje rruge	m ³	1,298
246	2.15/a	Germim e mbushje dheu me krah per kanale kategoria IV, h = 1.5 m	m ³	164

Me poshet tabela perkatese sipas volumeve te mbushjes

UJESJELLES FUSHEBARDHE DHE ZHULAT

2	2.190	Hedhje,rrafshim,mbushje dheu me krah, kategoria III	m ³	150
35	3.353	Mbushje me shkemb te germuar me pare	m ³	90
36	2.19/a	Hedhje,rrafshim,mbushje dheu me krah, kategoria IV	m ³	185
55	3.353	Mbushje me shkemb te germuar me pare	m ³	15
94	2.19/a	Hedhje,rrafshim,mbushje dheu me krah, kategoria IV	m ³	15
119	3.47/1b	Mbushje, rafshim,ngjeshje me tokmak elektrik, cdo 30 cm, toke zak	m ³	250
120	3.164/1a	Mbushje me material te germuar ne trupin e rruges, perhapur e ngjeshur me makineri	m ³	167
149	3.47/1b	Mbushje, rafshim,ngjeshje me tokmak elektrik, cdo 30 cm, toke zak	m ³	1,250
150	3.164/1a	Mbushje me material te germuar ne trupin e rruges, perhapur e ngjeshur me makineri	m ³	450
2	2.190	Hedhje,rrafshim,mbushje dheu me krah, kategoria III	m ³	255
36	3.353	Mbushje me shkemb te germuar me pare	m ³	90
37	2.19/a	Hedhje,rrafshim,mbushje dheu me krah, kategoria IV	m ³	45
55	3.353	Mbushje me shkemb te germuar me pare	m ³	15
98	2.19/a	Hedhje,rrafshim,mbushje dheu me krah, kategoria IV	m ³	15
121	3.353	Mbushje me shkemb te germuar me pare	m ³	90
122	2.19/a	Hedhje,rrafshim,mbushje dheu me krah, kategoria IV	m ³	45
141	3.353	Mbushje me shkemb te germuar me pare	m ³	15
183	2.19/a	Hedhje,rrafshim,mbushje dheu me krah, kategoria IV	m ³	15
208	3.47/1b	Mbushje, rafshim,ngjeshje me tokmak elektrik, cdo 30 cm, toke zak	m ³	980
209	3.164/1a	Mbushje me material te germuar ne trupin e rruges, perhapur e ngjeshur me makineri	m ³	980
228	3.47/1b	Mbushje, rafshim,ngjeshje me tokmak elektrik, cdo 30 cm, toke zak	m ³	2,250
229	3.164/1a	Mbushje me material te germuar ne trupin e rruges, perhapur e ngjeshur me makineri	m ³	2,404

Volumi prej 38'059 m³ do te transportohet dhe do te depozitohet ne sheshdepozitim qe do te percaktohet ne terren me specialiste te pyjores dhe njesise administrative, i cili pas depozitimit te materialit te germuar do te kthehet ne nje territor i sistemuar dhe mbjell me peme kryesisht te zones.

Kushtet klimatike.

Duke u bazuar në ndarjen klimatike të vendit tonë, territori përreth vendit ku do të ngrihet ujesjellesi i Fushebardhes dhe Zhulatit i takon rrethit të Gjirokastrës dhe përfshihet në zonën klimatike mesdhetare kodrinore-malore e që shtrihet deri në lartësi ndërmjet 120-1900m mbi nivelin e detit dhe në Zonën Klimatike Mesdhetare Malore (nënzona juglindore).

Zonat e bimësisë në këtë rajon janë të mirëdallueshme. Ato gjejnë një zhvillim normal, duke u paraqitur me katet bimore të njohura në Shqipëri dhe në tërësinë e tyre paraqesin shkallë degradimi të shkaktuara si pasojë e veprimtarisë së njeriut dhe mbikullotjes por pa lene menjane edhe efektet e erozionit.

Ndikimi i njeriut në luginë ka bërë që pamja e saj të ndryshojë nga periudha në periudhe (periudhe 50 vjecare). Gjatë sistemit të kaluar janë hapur shumë toka të reja, në pjesën më të madhe të taracuara, të cilat mbilleshin në funksion të ndonjë ekonomie të vogël, sic janë drufrutorët dhe vreshta. Për vaditjen e tyre ekzistonte një sistem i tërë kanalesh dhe ujëmbledhësish sic edhe sot vihen re gjurmet e tyre.

Zhvillimet e tashme të tranzicionit ekonomik çuan në privatizimin ose braktisjen e këtyre tokave, duke prishur të gjitha strukturat e administrimit të përbashkët të tyre, përfshirë këtu edhe sistemin e vaditjes. Një pjesë e mirë e pemetoreve drufrutore dhe vreshtave janë gati shkatërruar por verehet inisiativa e ringritjes së tyre.

Masat e përkujdesjes si: pyllëzimet, sistemimet malore etj, praktikuar deri diku në të kaluarën, nuk ekzistojnë më. Por, në një gjendje të tillë është edhe sistemi i kontrollit dhe i shfrytëzimit të burimeve natyrore, sidomos ai i pyjeve. Si rrjedhojë, prerje të shumta të pyjeve dhe shkurreve për ngrohje, ndërtim etj, kullotja prej bagëtive, sidomos dhive, e shoqëruar edhe me shtimin e mbeturinave urbane pranë zonave të banuara e kanë dëmtuar shumë mbulesën bimore në luginë, duke nxitur shplarjen e mëtejshme të tokës dhe erozionin. Kjo, ka vënë në rrezik ndryshueshmërinë e botës bimore dhe shtazore dhe ka ulur fuqinë tërheqëse të peisazhit të saj.

Flora

Zona ku është parashikuar për të ndërtuar ujësjellesin, në afërsi ka bimesi tip dushqesh, vende vende deri në të drunjte.

I gjithë peisazhi fiton një pamje ku dominancën e zoterojnë dushqet. Dushqet mbizotërohen nga qarri (*Quercus cerris*) me shkurret e shkozës (*Carpinus* sp.), lajthisë (*Corillus avellana*), dëllinjës (*Juniperus* sp.) dhe shpesh bushit (*Buxus sempervirens*). Në drejtim të lindjes shkurret mesdhetare bëhen më të rralla, dhe llojet gjithnjë të blerta zëvendësohen nga llojet gjetherënëse. Më kryesorët e këtij brezi janë mareja (*Arbutus unedo*), shqopa (*Erica arborea*), driza (*Paliurus aculeatus*), dëllinja (*Juniperus* sp.) etj.

Mikroalagat janë një grup heterogjen arbitrar ku përfshihen të gjithë organizmat bimorë njëqelizorë ose kolonialë që popullojnë pjesën e ndriçueshme të mjediseve ujorë të kapur në fund mbi substrate të ndryshme (fitobentosi) ose duke qëndruar pezull në ujë (fitoplanktoni). Në këtë kategori ka shumë grupe por më të rëndësishmet nga ana llojore dhe ekologjike janë diatometë (*Bacillariophyceae*), peridinetë (*Dinophyceae*), kokolitoforidet (*Chrysophyceae*), klorofitet (*Chlorophyceae*) dhe algat blu të gjelbërta (*Cyanophyceae*). Këto organizma janë prodhuesit parësorë dhe përbëjnë nivelin e parë ushqes në këto mjedise.

Mjedisi Tokësor dhe Ligatinor

Karakteristika kryesore e zonës së marrë në shqyrtim është se në një territor shumë të vogël takohen lloje të ndryshme ekosistemesh duke përfshirë ato malore, lumore, të ujrave të ëmbëla (e rezervuarë), si dhe ekosisteme bujqësore ose agro ekosisteme. Zona në të dy anët e Lumit të Kardhiqit tipizohet për nga larmia morfologjike si dhe procese aktive të depozitimit të sedimenteve dhe grumbullimit, një rrjet interesant hidrologjik dhe sedimente fine që transportohen në shtratin e gjërë.

Vegjetacioni tokësor në këtë zonë i përket kryesisht karakterit të Europës Qendrore Kontinentale, me prani të pak elementëve mesdhetarë. Formacionet bimorë të tërësisë tokësore shprehin një larmi formash, duke u zhvilluar në mjediset e ulta afër liqenit ku sistemet e kulturave bujqësore dominojnë, në rajonet me lartësi të mesme e të madhe, e deri në zonat e kullotave alpine.

Në fushat e ulëta dhe kodrat, janë përshkruar një larmi formash barishtore si më poshtë vijon: vegjetacioni i barishteve të këqija ndaj kulturave bujqësore, *vegjetacioni nitrofil*, dhe *vegjetacioni anash rrugor*, *vegjetacioni amofil*, i kullotave të ulta e kodrinave, vegjetacioni i livadheve mocalore, dhe vegjetacioni i sistemeve pyjore.

Duke u mbështetur në vëzhgimet e deritanishme, ekosistemet natyrore të kësaj zone përbëhen nga një tërësi nën habitatesh si ato të sistemeve të përhershme ujore, të kanaleve kullues e ujitës, ekosistemeve të rezervuareve, bankinave të sistemeve rrjedhëse ujore etj.

Bimët e rralla

Ekosistemet tokësore të zonës i përkasin nën ndarjes ballkanike të zonës së vegjetacionit Sub-Mesdhetar. Këtu mund të vecohen tre nënzona fitoklimatike, si më poshtë:

- zona e dushkut,
- zona e shkurreve
- zona e bimeve të uleta.

Masivet gëlqerorë malorë të majave të majave përreth popullojnë disa biotope të jashtëzakonshëm dhe me vlera për ruajtjen natyrore në nivel Evropian. Vrojtimit tregojnë se, këtu takohet një numër prej rreth 78 lloje të dendroflorës. Mund të presupozohet që këto lloje të takohen edhe në afërsi të rajonit në studim si një zgjatje e sistemit nga Maja e Buceles në drejtim të masiveve të kodrave përreth.

Brezi i zonës së dushkut nis nga lartësia 600 m deri në 1300 m, në pjesë e konsiderueshme e këtij brezi përdoret nga bujqësia. Pjesa e dendroflorës në këtë sistem dominohet nga llojet e dushkut (*Quercetum*) me *Quercus petraea*, *Q. frainetto*, *Q. pubescens* ose *Q. cerris*. Drurët e dushkut me *Ostrya carpinifolia* dhe *Carpinus orientalis*, duke treguar një tendencë për përzierje *Ostryo-Carpinion orientalis* në nivelet më të ulta të lartësive, që janë gjithashtu pjesë e kësaj zone.

Në vendet e thata dhe shkëmbore dominon *Quercus trojana* (*Quercetum trojanae*). Gjithashtu në mjedise të tilla të ngjashme shfaqet lloji drunor i venjës (*Juniperetum excelsae*). Duke u bazuar në faktin se sistemet drunore shpesh herë paraqiten të vecuara, si dushqet ashtu edhe venjat, në këto biotope hapësirat mbushen me barishte të tilla si *Stipa grasslands* (*Festucetalia*).

Në mënyrë rastësore në sipërfaqe të vogla janë instaluar nga ana e njeriut sisteme të pyjeve me pisha në brezin e dushkut, kryesisht afër qendrave të banuara.

Në pjesën e sipërme të brezit të dushkut takohen komunitete në larmi si *Festuco-Brometea*. Një përzierje e elementeve Kontinentale dhe sub Mesdhetarë është tipike në rastet e kalimit nga format kontinentale *Festucetalia* dhe *submediteranea Brometalia*. Zonat e lagura të rajonit ose anët lumore janë të varfëra në veshje dushqesh. Në vende të tilla sistemet e

kufizuara ligatinore rrethohen nga kullotat e tilla si tipi *Arrhenatheretum* ose nga sistemet fushore.

Duke u mbështetur në vrojtimet e ndryshme, besohet se 25 lloje bimësh të florës lokale i takojnë listës të florës së kërcënuar të Shqipërisë. Nëntë prej tyre janë në nivelin e kërcënimit lokal dhe dy lloje trajtohen si endemike.

Fauna e Egër

Zona në jug të të dy anëve të Lumit Kardhiq përbën një tërësi me mjaft rëndësi për faunën e egër duke përfshirë, insektet, peshqit, reptilët, shpendët dhe gjitarët. Deri tani janë raportuar rreth 27 taksonë gjitarësh,, 280 lloje insektesh, 10 amfibë, 17 reptilë, dhe disa lloje peshqish, dhe 167 lloje shpendësh.

Gjitarët

Zona në shqyrtim është vend jetese për mjaft gjitarë gjërisht të kërcënuar në Evropë. Janë regjistruar rreth 27 lloje gjitarësh si të pranishëm në rajon edhe pse këtu mungojnë kërkimet përkatëse sistematike cilësore dhe sasiore. Në tërësinë e *mammalofaunës* takohen llojetë rëndësishëm si arriu, ujku dhe rreqebulli (për zonën më gjërë). Në mes të 27 llojeve të gjitarëve 9 prej tyre janë lakuriq nate, 3 insektivorë, 7 rodentë, 5 karnivorë, 2 *artiodactyla* dhe 1 lloj lepuri.

Shtatë prej 27 llojeve të gjitarëve trajtohen si globalisht të kërcënuar ose te rezikuar (*Rhinolophus ferrumequinum*, *R. blasii*, *R. hipposideros*, *Miniopterus schreibersi*, *Myotis capaccinii*, *M. myotis*, *Canis lupus*).

Tabela 1. Rëndësia e zonës përreth, për 5 lloje të veçanta të gjitarëve (Burimi Pyjet e Virgjër të Shqipërisë, WB 1997).

Zona pyjore	Ariu	Ujku	Rreqebulli	Dhie e eger	Kaprolli
	e ulet	E ulet	e ulet	e ulet	e ulet

Shpendët

Avifauna e ekosistemeve ujore e terestiale të zonës ofron një larmi biologjike të lartë me rreth 285 lloje shpendësh.

Fauna akuatike

Studimet istiolgjike për ujrë e brendshme, (sidomos për lumenjtë) kanë qënë të pakta. Referenca për peshqit e lumit Drinos është e papërfillshme. Të dhënat e para jepen në publikimet e mëparshme të Cake et al, të cilat ndër të tjera marrin në shqyrtim edhe ndotjen e mjedisit.

Llojet e gjetura, u takojnë rendeve: *Anguilliformes*, *Cypriniformes*, *Mugiliformes* dhe *Clupeiformes*, ku familja *Cyprinidae* është dominuese me 12 lloje, ose rreth 70.58 % të llojeve të gjetura; grupet e tjera janë të përfaqësuara vetëm nga një ose dy lloje.

Mikroalgat zhvillohen shumë në fundin e pranverës dhe gjatë verës, ndërsa në dimër arrihet minimumi i tyre. Llojet e gjetura u përkasin ujërave përgjithësisht të ndotura-*mezosaprobe*, me lëndë organike të lartë, oksigjenim mesatare, që karakterizohen për shumëllojshmëri të lartë të bimëve dhe kafshëve mikroskopike, dhe janë të përshtatshme për peshkim, sidomos ciprinide.

ZONA TË RËNDËSISHME MË TË AFËRTA.

Zona ku do të ndërtohet ujesjellesi i Fushebardhes dhe Zhulatit ka dy zona që gëzojnë statusin e zonë e mbrojtur (sipas IUCN-s kategorizim i adaptuar nga vendi ynë), siç janë:

1. "**Bredhi i Zhulatit**" shpallur me Vendimin e KM nr. 60, datë 26.1.2022 "Për shpalljen e ekosistemeve natyrore rezervat natyror i menaxhuar/park natyror (kategoria iv), si dhe miratimin e ndryshimit të statusit e të sipërfaqeve ekzistuese të zonave të mbrojtura mjedisore, që i përkasin kësaj kategorie"

....."Miratimin e ndryshimit të statusit të ekosistemit natyror "Bredhi i Zhulatit" nga "monument natyre" (kategoria III e zonave të mbrojtura) në "rezervat natyror i menaxhuar" (**kategoria IV e zonave të mbrojtura**)"

2. "**Parku i lumit Vjosa**" shpallur me Vendimin e KM nr. 155, datë 13.03.2023 "Për shpalljen e ekosistemit natyror të lumit Vjosë "Park Kombëtar", kategoria II"

Referuar planvendosjes këto dy zona preken pjesërisht nga tubacioni i dërgimit të ujit drejt depos të ujesjellesit të fshatit Zhulat dhe rruga e aksesit për në kaptazh, ndërsa tubacioni i dërgimit të ujit nga kaptazhi nr.1 i Fushebardhes prek shumë pak zonen e zhvillimit tradicional (ZPT) dhe zhvillimit të qendrueshëm (ZQ) të "Bredhit të Zhulatit".

Megjithatë duke patur parasysh:

1. rëndësinë e projektit të furnizimit me ujë të fshatrave, si një e drejtë themelore për njeriun
2. faktin që këto punime zhvillohen në një trase ekzistuese të ujesjellesit ekzistues të amortizuar
3. ndikimit shumë të ulët të punimeve që do të kryhen, për shkak se kemi të bëjmë me kaptazhe me vëllime të vogla materialesh dhe tubacionit të dërgimit drejt depos që do të zhvillohet nëntokë

ndërtimi i ujesjellesit mund të integrohet me këto zona të mbrojtura me se miri pa e prishur rëndësinë e tyre dhe pas sjelle ndikime të mëdha në biodiversitetin e tyre.



Planvendosja e tubacioneve te dergimit kundrejt ZM "Bredhi i Zhulattit" dhe "Lumi Vjose"

- **Mjedisi human**

Fshatrat e Fushebardhe dhe Zhulat jane jo shume te populluar dhe rreth 14km larg qytetit Gjirokastres dhe eshte i banuar me shtepi banimi te vendosur ne nje krah te lumit te Kardhiqit. Popullsia e fshatit Fushebardhe eshte rreth 930 banore dhe atij Zhulat eshte rreth 720 banore.

Infrastruktura rrugore dhe furnizimi me uje

Rruget anesore sherbejne per lidhjen e fshatit Fushebardhe dhe Zhulat me qytetin e Gjirokastres nepermjet daljes per ne rrugen kryesore. Shoqeria investuese do te shfrytetoje rruget egzistuese dhe do te ndertoje rruge ndihmese per dy kaptazhe perkatesisht.

Ekonomia

Zhvillimi ekonomik i zones dhe fshatave perreth nuk mund të shihet i ndarë nga zona që e rrethon. Perpara viteve '90, atje kane ushtruar aktivitetin, minierat, dhe shfrytezimi i pyjeve ne lartesi te medha. Nje pjese e ketij aktiviteti eshte akoma ne pune. Papunesia vazhdon te mbetet ne nivele te larta. Burimet kryesore ekonomike vazhdojne te vijne nga dergesat e qindra te rinjve qe ndodhen emigrante ne vendet e Bashkimit European dhe Amerike.

Shume pak banore te ketyre Fshatrave jane punesuar ne sektorin e blegtorise dhe bujqesise. Edhe ndertimi eshte nje sektor pak aktiv ne te gjithë zonen sepse ne pergjithesi banoret nuk e kane te nevojshme dhe synojne zhvendosjen ne qytetet kryesore te vendit ose emigrimin jashte vendit.

Brenda viteve te fundit, eshte vene re ndonje rritje e biznesit te turizmit familjare si pasoje promovimit turistik te zones. Megjithate fshataret pergjithesisht jetojne me bujqesi, blegtori dhe duke u bazuar edhe ne te ardhurat e siguruar nga emigracioni.

Mjetet e komunikimit

Sherbimet postare dhe gazetate kryesore ofrohen vetem ne qendrat kryesore te banuara.. Sherbimi telefonik eshte i telefonise se levizshme, ku ne territorin ne fjale operojne Shoqerite One me mbulimin me te madh te zones dhe Vodafon.

Shendetesia

Sherbimi shendetesor ne fshaterat e lartpermendur nuk eshte ne nivelin e duhur dhe numri i personelit mjekesor eshte i pamjaftueshem ndaj banoret e zones shpesh jane te detyruar te shkojne ne qytetin e Gjirokastrës ose te Tiranës per t'a siguruar ate.

NDIKIMET E MUNDSHME NEGATIVE NË MJEDIS TË PROJEKTTI, PËRFSHIRË NDIKIMET NË BIODIVERSITET, UJË, TOKË DHE AJËR;

Ndikimi ne atmosfere

Ndikimi gjatë ndërtimit: Gjatë fazave të ndërtimit të ujesjellesit dhe gërmimeve do të ketë emetim pluhurash dhe gazesh nga lëvizja e automjeteve dhe makinerive të ndërtimit dhe ky ndikim negativ në cilësinë e ajrit do të jetë i përkohshëm. Gazet e dëmshme të çliuara nga djegia e karburantit të automjeteve dhe pluhurat mund të krijohen gjatë fazes se ndertimit te ujesjellesit, por gjithnjë pa i kaluar limitet e lejuara.

Ndikimi gjatë shfrytëzimit: Nderkohe që gjate shfrytëzimit të ujësjesit nuk do të ketë emëtime gazesh të dëmshme, pasi i gjithë aktiviteti që kryhet është përcjellja e ujit drejt konsumatorit/banorëe të fshatit.

Masa parandaluese: Emëtimet e pluhurave dhe gazeve nga makineritë dhe automjetet do të jenë brenda normave të lejuara, prandaj nuk është e nevojshme të merren masa parandaluese paraprake. Sipërmarrësi i punimeve duhet të respektojë standardet e zbatimit të punimeve, ku për këtë pjesë është e rëndësishme, që automjetet e transportit të dherave të përdorin mbulesat gjatë transportit për në vendgrumbullimin e dherave si dhe të kenë goma të lara në momentin kur hyjnë në rrugëkombëtare. Gjithashtu, të gjitha makineritë dhe automjetet e transportit duhet të jenë të kolaudura gjatë kohës së përdorimit për ndërtimin e ujësjesit.

Ndikimi ne toke

Zona ku zhvillohet projekti ndodhet ne jug-lindje ne pjesen fundore te pellgut ujembledhes te lumit te Kardhiqit. Pjesa me e madhe e pellgut ujembledhes eshte ne zone malore dhe me pjerrësi jo shume te mëdhe gjatësore te lumit dhe tërthore te afluenteve qe drenojnë në këtë perrua. Ne te dy anet e lumit, derdhen shume dege te cilet kane gradient te madh, jane shume agresive, te rrembyeshem dhe ne kohen e rreshjeve sjellin ne shtratin e tij material te ngurte.

Ne drejtim te ndertimit gjeologjik veprat e nenobjekteve vendosen mbi formacione te qendrueshem Vetite fiziko – mekanike te bazamentit jane te mira dhe plotesojne kerkesat e projektit per qendrueshmerine e veprave hidroteknike.

Toka eshte element qe peson ndryshime gjate zbatimit te projektit sepse:

- Do te germohet material por do te rikthehet ne fazen e mbulimit te tubacioneve te dergimit dhe rrjetit te shperndarjes si dhe rehabilitimit te terrenit.
 - Do te kryhen punime betoni (M 150, M200 dhe M250).
 - Per ujësjesit do te ndertohen kaptazhet, linjat e dergimit dhe shperndarjes si dhe depot. Te gjitha keto shoqerohen me nje volum te konsiderueshem punimesh.
 - Do te ndertohet depot dhe pusetat e shuaresve te presionit.
 - Do te ndertohen rruge aksesi per ne kaptazhet ne kuotat e siperme.
 - Do te shtrohet zhavorr dhe do te behen punime te ndryshme si mur guri, betonime, dhe risistemime per riformulimin e peisazhit duke e kthyer ate ne gjendjen e meparshme visuelle etj.
- Ndikimi i punimeve per ndertimin e kaptazheve dhe depove dhe permasat e nderhyrjeve do te jene te uleta, si dhe teprivat e volumeve te germimit do te sistemohen ne mjediset e percaktuara me te aferta per t'u mbushur dhe mbjelle me peme kryesisht te zones.

Ndikimi ne regjimin dhe perdorimin e ujerave

Ndikimi gjatë ndërtimit: Gjatë fazave të ndërtimit të ujesjellesit nuk do të ketë ndryshim në regjimin e ujrave dhe përdorimin e ujrave. Do të ketë një zhvendosje pjesore të aksit të lumit gjatë ndërtimit të kaptazhit, në mënyrë që të bëhet e mundur ndërtimi në të thatë. Kjo është praktikë ndërtimore, e cila në thelb nuk e zhvendos lumin/burimin nga shtrati natyror i saj gjatë fazes së ndërtimit të ujesjellesit.

Ndikimi gjatë shfrytëzimit: Në këtë faze, realizimi i projektit për ndërtimin e ujesjellesit do të ndikojë shumë pak në regjimin e ujrave të lumit për shkak të sasive të vogla që do të përdoren nga ujesjellësi. Ujërat e shirave që bien, duke u bashkuar dhe me ujërat sipërfaqësore të degëve përbërëse të tjerë më të vegjël, ushqejne rrjedhjen në segmentin e lumit, që ndikohet nga ndërtimi i ujesjellesit. Ujërat sipërfaqësore do të pësojnë ndryshime, sepse:

- Do të ketë shmangie të sasisë së ujit të burimit (po aq sa **prurja llogaritëse** për Ujesjellesit përkatësisht *ujësjellësi i Fushëbardhës 2.4l/sek nga kaptazhi nr.01 dhe 1.5l/sek nga kaptazhi nr.02 dhe ujësjellësi i Fushëbardhës 2.1l/sek nga kaptazhi nr.01*), çka bën që sasia e munguar e ujit në aksin e lumit të mungojë dukshëm gjatë fazës së shfrytëzimit (operimit) të ujesjellesit, por mund të theksojmë se edhe për shkak të sasive shumë të vogla por edhe nga fakti se nga aksi ku kaptazhet do të ndërtohen deri tek lumi zhvillohen degë ujore ushqyese të lumit, të cilat ruajnë ekuilibrat ekologjike të lumit.
- Projekti nuk do të ndikojë negativisht në ujërat sipërfaqësore që mund të perdoreshin nga komuniteti për ujitje.
- Nuk do të ketë ndikim domethenës në ujërat nëntokesore, sepse nuk do të krijohen basene ujore për rregullimin e regjimit të prurjeve.
- Lumi nuk do të thahet dhe nuk do të krijohen probleme me shtratin e tij të vjetër, sepse do të përdoret sasi të vogla të burimeve që janë të papërfillshme.
- Nuk do të krijohen rreziqe të mundshme nga projekti për permbajtje për popullsinë e zones.

Ne zonen e projektit ka përdorues të tjerë të ujit. Në lagjet e fshatit Fushebardhe dhe Zhulat ka disa sipërfaqe tokash bujqësore sporadike që ujiten me ujërat e perrenjeve nëpërmjet kanaleve ujites. Këto sipërfaqe nuk cenohen nga gjurma e projektit dhe këto kanale vaditese nuk përdorin ujë të burimeve në fjalë. Theksojmë se në zonen ku ndërtohet ujesjellësi nuk ka përdorues ujë për nevojë të tjera (si psh impiante trajtimi ujërash për qëllime të shitjes etj).

Ndikimi ne balancen e ekosistemit. Prurjet ekologjike

Ne pjesen e poshtme te zones te ndikuar nga ndertimi i ujesjellesit ka disa perrenj dhe burime te tjere me te vegjel qe e furnizojne ate dhe kane vlera jetike per shume gjallesa ujore si amfibe, krimba, bime ujore, etj. te cilet bejne pjese ne zinxhirin ushqimor te mjedisit ujqor dhe tokesor.

Nuk do te kete ndryshim te parametrave ekologjike si pasoje e marrjes se nje sasie te ujit nga burimet per t'u shfrytezuar nga ujesjellesi.

Bilanci biotik do te kete ndryshime te vogla/te paperfillshme ne segmentin e lumit ku do ndertohen kaptazhet, por ne rrjedhen e poshtme qe eshte edhe pjesa me dinamike llojore dhe numerike rivendoset gjendja normale si pasoje e shtimit te ujit nga afluentet e lumit.

Prurja llogaritese per secilen kaptazh si me poshte:

Ujesjellesi Fushebardhe

- *Prurja llogaritese, Kaptazhi nr.01* *$Q_{ilog} = 2.4$ l/sek*
- *Kuota, Kaptazhi nr.01* *912m mnd*
- *Prurja llogaritese, Kaptazhi nr.02* *$Q_{ilog} = 1.5$ l/sek*
- *Kuota, Kaptazhi nr.01* *628m mnd*

Ujesjellesi Zhulat

- *Prurja llogaritese, Kaptazhi nr.01* *$Q_{ilog} = 2.1$ l/sek*
- *Kuota, Kaptazhi nr.01* *1035m mnd*

Ndikimi ne perberjen e Flores

Zona ku do te ndertohet ujesjellesit/at ka nje ekosistem te pasur dhe te formuar ne aspektin biotik. Zbatimi i projektit dhe zhvillimi i tij nuk ndikojne negativisht ne menyre domethenese ne humbjen dhe demtimin e habitateve si dhe te specieve bimore ne zonat ku ai ushtron aktivitetin e tij. Do te kryhen punime ne zona me bimesi te paket ne forme shkurresh, ahishtash dhe ambientet ku do te behen ndertimet e ujesjellesit do te pasurohen me rigjelberim vendas. Por edhe depo e ujesjellesit do te vendosen pothuajse nentoke duke ulur ndikimin pamor ne zone. Nga projekti do te priten nje sasi e vogel shkurresh dhe vegjetacioni gjate ndertimit te nenobjekteve, traseve te tubacionit te dergimit dhe shperndares, dhe te depove etj. Keto jane kosto te pranueshme per projekte te tilla qe kane si qellim furnizimin me uje te popullsise se zones ku do te ndertohet ujesjellesi. **Shoqeria Investitore krahas zbatimit te projektit**

inxhinierik do të hartojë një plan rehabilitimi të zonës së projektit, veçanërisht aty ku toka është nënshtruar punimeve të germimit, e cila do të zbatohet gjatë kohës së zbatimit të projektit ku psh pas perfundimit të punimeve të ndërtimit në kaptazheve, depove dhe vazhdimet të tyre tek tubacioni i dërgimit apo rrjetit shpërndarës, do të bëhet rehabilitimi i zonës përreth nënobjekteve në mënyrë që mjedisi përreth të rifitojë gjendjen e mëparshme.

Ndikimi në përberjen e Faunes

Fauna e zonës përbehet nga lloje natyrore dhe të kultivuara. Dëmtimi më i madh i faunes, ka ndodhur gjatë degradimit të pyjeve në vitet e tranzicionit.

Zbatimi i projektit dhe zhvillimi i tij nuk ndikojnë negativisht në humbjen dhe dëmtimin e habitateve si dhe të specieve shtazore në zonat ku ai ushtron aktivitetin e tij, por do të përmirësojë treguesit mjedisorë në drejtim të ruajtjes së specieve ujore nga vepra hidroteknike.

Gjatë fazës së ndërtimit së ujësjes mund të ketë zvogëlim të përkohshëm të numrit të specieve për shkak të trembjes së tyre nga levizjet dhe zhurmat që shkaktojnë makineritë dhe automjetet apo prishjes rastesore të foleve gjatë tjetërsimit të sipërfaqes.

Gjatë fazës së shfrytëzimit këto dukuri do të zbehen. Thëksojmë që për shkak të projektit nuk do të lejohet zvogëlimi i habitatit të specieve ujore, sepse burimet ujore dhe lumi bashkë me deget e saj përben një ekosistem me vlera jetike për shumë specie ujore (si amfibe, krimba, bimë ujore, etj) të cilat janë pjesë e rëndësishme të zinxhirit ushqimor në ambientin ujor.

Masa parandaluese: Për të shmangur dëmtimet e foleve apo ndonjë rrugë që specie ujore përdorin për migrim si psh amfibet (bretkosat) etj duhet të kryhet një kontroll me qëllim identifikimin e këtyre rasteve përgjatë trasës së gjurmës së projektit. Në rastet e identifikimit të rasteve të tilla, atëherë projektuesit duhet të japin zgjidhje për mosçenimin e tyre. Gjithashtu, të gjitha makineritë dhe automjetet e transportit duhet të jenë të kolaudura gjatë kohës së përdorimit për ndërtimin e centralit në mënyrë që zhurmat që prodhohen nga makineritë gjatë punës të jenë brenda normave të lejuara.

Ndikimi në regjimin e zhurmave

Zona e ndërtimit të ujësjes është zonë malore me lartësi shumë të mëdha. Depot ndërtohen relativisht jo larg qendrave të banuara dhe vendosen në pjesën poshtme pranë fshatrave

Fushebardhe dhe Zhulat. Firma zbatuese do te respektojë standartet gjate punimeve. Gjate procesit te zbatimit te punimeve per ndertimin e infrastrukturës se Ujesjellesit, (hapjes se linjes se tubacionit, vendosjes se rrjetit shperndares, të ndërtimit të depove etj), mund te krijohen zhurma, por ato zgjasin vetem gjate fazes se ndertimit te ujesjellesit dhe niveli i tyre nuk do t'i kaloje normat e lejuara, keshtu qe kjo nuk do te perbeje problem per komunitetin e komunitetit. Projekti ne fjale ka vlera te medha dhe perfitime te konsiderueshme ekonomike. Shoqeria investuese qe do te ndertoje dhe shfrytetoje ujesjellesin do te marre ne konsiderate ndikimin ne regjimin e zhurmave dhe do te marre te gjitha masat per zbutjen e ndikimeve te mundshme negative.

Ne fazen e shfrytezimit te ujesjellesit nuk do te kete emetim zhurmash. **Perreth veprave hidroteknike (kaptazhe, depo etj) nuk ekziston asnje ndikim ne nivelin e zhurmave te modifikuara nga vepra.**

Ndikimi ne Erozion

Degradimi fizik dhe erozioni i tokes mund te jene problem per shkak te terrenit. Sic eshte e shpjeguar edhe ne studimin gjeologjik toka ku do te ndertohet ujesjellesi eshte e qendrueshme dhe jane bere llogaritjet e nevojshme qe objektet dhe terreni ku ato do te ndertohen te jene po ashtu te qendrueshme.

Ne zonen qe analizohet, projekti i propozuar do te kete impakt pozitiv. Nderhyrjet per ndertimin e nenobjekteve do te sistemojne terrenin per shmangien e erozionit (sepse do te jete edhe ne favor te projektit). **Nuk do te kete erozion te tokes. Materialet e germimeve do te dergohen ne brigjet e lumit duke sherbyer edhe si pengese per erozionin e brigjeve te tij.**

Ndikimi ne Mjedisin Human

Realizimi i projektit për ndërtimin i ujesjellesit nuk do te kete ndikime ne levizjen apo zhvendosjen e popullates se zones. Nga raporti i vepres si planvendosje me komunitetin ben qe vepra te mos influencoje negativisht, por vetem pozitivisht ne demografine komunitare. Studimi dhe realizimi i tij ka si objektiv kryesor furnizimin me uje te pijshem, e cila **do të ndikojë pozitivisht në përmirësimin e kushteve të jetesës së komunitetit të zones, duke ju krijuar mundesi punesimi**, i cili mund te jete sezonal (gjate ndertimit) ose i perhershem (gjate shfrytezimit).

Ndikimi ne Qarkullim dhe Infrastruktura

Projekti nuk do te kete ndikim negativ ne infrastrukturen rrugore te zones ku do te ngrihen e te funksionojne ujesjellesi. Ndikim do te kete vetem gjate fazes se ndertimit per shkak te rritjes se fluksit te makinave.

Gjate fazes se shfrytezimit qarkullimi i automjeteve do te jete i kufizuar dhe nuk do te perbeje rrezik sinjifikativ per aksidente. Korridoret e hyrje-daljeve ne veper dhe rruget komunikuese te objekteve behen ne vende të pershtashme e pa prishur breza pyjor te breglumit.

Rruget qe do te hapen nga shoqeria (rruget e reja per ne objektet e Ujesjellesit) dhe ato ekzistuese do te mirembahen ne nevojte te vepres dhe te komunitetit te zones.

Ndikimi ne habitatet, Objektet me Status te Cilesuar

Veprat hidroteknike te ujesjellesit do te jene te mbuluara ne nje shtrirje nga kaptazhi deri ne depo dhe nga depo deri tek konsumatori.

Siç u parashtrua edhe më sipër, projekti **prek zonen** e mbrojtur "Bredhi i Zhulatit" dhe "Parkun kombetar Lumi i Vjoses" si më poshtë:

1. "**Bredhi i Zhulatit**" shpallur me Vendimin e KM nr. 60, datë 26.1.2022 "Për shpalljen e ekosistemeve natyrore rezervat natyror i menaxhuar/park natyror (kategoria iv), si dhe miratimin e ndryshimit të statusit e të sipërfaqeve ekzistuese të zonave të mbrojtura mjedisore, që i përkasin kësaj kategorie"

....."Miratimin e ndryshimit të statusit të ekosistemit natyror "Bredhi i Zhulatit" nga "monument natyre" (kategoria III e zonave të mbrojtura) në "rezervat natyror i menaxhuar" (**kategoria IV e zonave të mbrojtura**)"

3. "**Parku i lumit Vjosa**" shpallur me Vendimin e KM nr. 155, datë 13.03.2023 "Për shpalljen e ekosistemit natyror të lumit Vjosë "Park Kombëtar", kategoria II"

Referuar planvendosjes këto dy zona preken pjesërisht nga tubacioni i dërgimit të ujit drejt depos të ujësjellësit të fshatit Zhulat dhe rruga e aksesit për në kaptazh, ndërsa tubacioni i dërgimit të ujit nga kaptazhi nr.1 i Fushebardhës prek shumë pak zonën e zhvillimit tradicional (ZPT) dhe zhvillimit të qëndrueshëm (ZQ) të "Bredhit të Zhulatit".

Megjithatë duke patur parasysh:

4. rëndësia e projektit të furnizimit me ujë të fshatrave, si një e drejtë themelore për njeriun
5. faktit që këto punime zhvillohen në një trase ekzistuese të ujësjellësit ekzistues të amortizuar
6. ndikimit shumë të ulët të punimeve që do të kryhen, për shkak se kemi të bëjmë me kaptazhe me vëllim të vogël të materialeve dhe tubacionit të dërgimit drejt depos që do të zhvillohet në tokë

ndërtimi i ujësjellësit mund të integrohet me këto zona të mbrojtura me së miri pa e prishur rëndësia e tyre dhe pas sjelljeve ndikime të mëdha në biodiversitetin e tyre.

Ndikimi në Peizazh dhe në Trashegimine Kulturorë Estetike

Peizazhi nuk do të dëmtohet nga ndërtimi i veprave që ato do të ndërtohen në harmoni me mjedisin ekzistues. Aktiviteti, për vetë natyrën e punës dhe të nderhyrjes në mjedis nuk paraqet ndonjë ndikim të madh negativ direkt apo indirekt.

Zbatimi i projektit për ndërtimin e Ujësjellësit do të ndikojë për kohë të gjatë ndërtimit në peizazhin ku ai do të kryejë aktivitetin e tij. Kjo do të konsistojë në atë që projekti shoqërohet me përmirësimin e infrastrukturës rrugore ekzistuese dhe ruajtjen e brigjeve të lumit nga erozioni.

Ndikimet e emetimeve kimike në tokë dhe rrethimet

Realizimi i projektit nuk ka ndikime negative afatgjata në aspektin e ndikimeve kimike dhe depozitimeve në tokë dhe rrethinat ku do të zhvillohet projekti. Gjatë fazës së ndërtimit të ujësjellësit mund të ketë derdhje aksidentale të karburanteve të automjeteve apo solventeve megjithatë firma zbatuese merr përsipër shmangien e tyre në vend.

Sipas VKM-së Nr. 866, datë 4.12.2012 "Për bateritë, akumulatorët dhe mbetjet e tyre" dhe në përputhje me VKM-në nr.371 datë 11.06.2014 "Për miratimin e rregullave për dorëzimin e mbetjeve të rrezikshme dhe të dokumentit të dorëzimit të tyre" në rastet e gomave të makinerive të dëmtuara apo baterive, edhe pse do jenë në sasi të vogla, shoqëria sipërmarrëse e zbatimit të

punimeve do të bëjë dorëzimin e tyre në përputhje me standardet e legjislacionit shqiptar në shoqëritë e licencuara nga shteti shqiptar për grumbullimin e tyre.

Ndikimi ne perdorimin e tokes dhe burimeve

Realizimi i projektit nuk ka ndikime negative ne cilesine e tokave bujqesore te zonave ku do zhvillohet projekti si dhe ne "sterilizimin" e burimeve minerale dhe ne alternativat e tjera te perdorimit te tokes ne aspektin e zhvillimit bujqesor.

Ndikimi ne sistemin e ujitjes dhe kullimit

Siç u tha me lart, ne zonen e projektit ka perdorues te tjere te ujit. Ne zonen ku do te ndertohet ujesjellesi ka siperfaqe tokash bujqesore, te cilat nuk marrin uje nga burimet qe do te shfrytezohen nga ujesjellesi por nga perrenjte/lumi i zones.

Ndikimi ne ujerat nentokesore

Ndikimi gjate dhe nga ndertimi: Nuk do te kete ndikim ne ujerat nentokesore gjate dhe nga ndertimi, pasi do te shfrytezohen burime ujore siperfaqesore.

Ndikimi nga operimi dhe mirembajtja: Nuk do te kete ndikim ne ujerat nentokesore dhe gjate operimit dhe mirembajtjes se tyre ne nivele te ndjeshme.

Masa parandaluese: Nuk jane te kerkuar masa zbutese. Per procesin e ndertimit nuk do te kete rrezik nga derdhjet aksidentale te vajrave lubrifikues, sepse vajrat do te grumbullohen ne nje mjedis te izoluar dhe te shtruar per te shmangur ndotje te tokes nga pikimet, ndersa ujerat nentokesor ku do te kene kontakt me ujin e lumit cdo mundesie ndotje. Keto vajra ruhen ne perkujdesje dhe konfrom kushteve teknike. Ne ditet e sotme produktet e vajrave ftohes per kontenierin, shiten konfrom kushteve te percaktuar nga standartet europiane sic eshte permbajtja e PCB-se (Polychlorinated biphenyls), ne keto produkte lubrifikim.

Ndikimi ne ujerat siperfaqesore

Ndikimi gjate dhe nga ndertimi: per cdo nenproces te ndertimit, ndikimi ne mjedisin ujqor siperfaqesor do te jete i moderuar. Gjithashtu, depozitimi i mbetjeve te ngurta qe do te prodhohen nga procesi i ndertimit do te jete ne distanca te largeta nga ky burim ujqor.

Ndikimi nga operimi dhe mirembajtja: nuk do te kete ndikim ne toke gjate operimit dhe mirembajtjes se tyre ne nivele ndikuese negative te ndjeshme. Ndikimi kryesor do te jete gjate fazes se ndertimit te ketyre stukturave te nevojshem per kete proces.

Masa parandaluese: Nuk janë të kërkuar masa zbutëse. Për procesin e ndertimit nuk do të ketë rrezik nga derdhjet aksidentale të vajrave lubrifikues, sepse vajrat do të grumbullohen në një mjedis të izoluar dhe të shtruar për të shmangur ndotje të tokës nga pikimet, ndërsa ujerat nëntokësorë ku do të kenë kontakt me ujë dhe lumë do mundësojnë ndotje. Këto vajra ruhen në perkujdesje dhe konform kushteve teknike. Në ditët e sotme produktet e vajrave ftohës për kontenerin, shiten konform kushteve të përcaktuara nga standartet evropiane siç është përmbajtja e PCB-se (Polychlorinated biphenyls), në këto produkte lubrifikimi.

Ndikimi në klimë dhe ajër

Ndikimi nga ndertimi: Në temë të shkurtuar dhe të faktit që ndikimi do të jetë lokal, ndotja e ajrit do të kuptojmë prishjen e cilësisë së ajrit përreth zonës nga punimet e ndertimit, siç janë pluhurat nga procesi i gërmimeve dhe përgatitjes së betonit për bazamentin, të cilat do të shtohen me shumë gjatë përdorimit të punimeve me pajisje në procese me materiale të thata, në periudhën e pranverës, verës dhe vjeshtë.

Ndikimi nga operimi dhe mirëmbajtja: Nuk do të ketë ndikim gjatë operimit dhe mirëmbajtjes së tyre. Ndikim nga mjetet rrugore që do të përdoren gjatë mirëmbajtjes nuk do të ndikojnë në cilësinë e ajrit. Ndikimi është i papërfillshëm për çdo veper apo seksion të këtij projekti.

Masa parandaluese: Ky projekt nuk ndikon në këto elemente mjedisore siç është nga çlirime të pluhurave apo gjatë gërmimit, etj.

Ndikimi në turizëm

Ndertimi i ujesjellesit shoqërohet me përmirësimin e kushteve të jetesës në fshatra, e cila e kombinuar me bukuritë e zonës, gjithmone do të jetë atraktiv për turistët vendas dhe të huaj.

Ndikimi në ekonomi

Në afërsi të fshatit Fushebardhë dhe Zhulat, të cilët ndodhen në afërsi me lumin e Kardhiqit anash tij e për rrjedhojë të veprave energjitike që do ndërtohen, fshataret përgjithësisht jetojnë me bujqësi, blegtori dhe duke u bazuar edhe në të ardhurat e siguruar nga emigracioni. Projekti do të krijojë mundësi të punësimit të banorëve të zonës duke ndikuar direkt në rritjen ekonomike të tyre. Ndikimi i këtij aktiviteti (përmirësimi i furnizimit me ujë) në rang lokal do të jetë pozitiv dhe me impakt në rëndësi për komunitetin e zonës përreth. Në rang rajonal aktiviteti (ndertimi i ujesjellesit) do të ketë ndikim të moderuar në të ardhurat ekonomike nga të ardhurat që do të fitohen nga pagimi i taksave vendore, TVSH, Sigurime, etj dhe mundësi punësimi në rang rajonal.

Pas përfundimit të ndërtimit dhe montimit të instalimeve për arsye teknike bëhet një test kolaudimi.

Furnizimi me energji elektrike

Zona furnizohet me energji elektrike pa ndërprerje, por prerjet sporadike të energjisë e kanë prekur dhe ato rrallë herë e kryesisht gjatë dimrit si pasoje e difekteve nga ngricat. Megjithatë janë bërë përpjekje për të përmirësuar infrastrukturën e energjisë elektrike në këtë drejtim.

Ndikimi në Shëndetin Human

I vetmi ndikim në shëndetin e njerëzve është ai i situatave jonormale që mund të shkaktohen gjatë ndërtimit të nenobjekteve. Zbatimi i rregullave të sigurimit teknik e minimizon këtë impakt.

Ndikimet e projekteve të tjera që shoqërojnë projektin.

Infrastruktura e projektuar dhe ajo egzistuese për ndërtimin e ujësjes janë projektuar në përputhje me kushtet klimatike dhe mjedisore të zonës.

Në tabelat e mëposhtme jepen vlerësimet dhe identifikimet e impakteve negative dhe pozitive në formë tabelare, duke ju referuar kërkesave të udhëzimit nr.6, datë 27.12.2006 "Për miratimin e metodologjisë së vlerësimit paraprak të ndikimit në mjedis të një veprimtarie".

Tabela përmbledhese e ndikimeve negative dhe pozitive në mjedis.

<i>Lloji i ndikimit në tokë</i>	<i>Identifikimi i ndikimit</i>			
	<i>Gjatë ndërtimit</i>		<i>Gjatë shfrytëzimit</i>	
	Po	Jo	Po	Jo
<i>Humbje e tokës për kullotë.</i>		X		X
<i>Ndryshime topografike të terrenit.</i>		X		X
<i>Prishja e tokës bujqësore.</i>		X		X
<i>Ndotja e tokës nga mjedhja.</i>		X		X
<i>Ndotja e tokës nga mbetjet e ngurta.</i>	X			X
<i>Ndotja e tokës nga depozitimet e Llumrave.</i>		X		X
<i>Lloji i ndikimit në cilësinë e ajrit</i>	<i>Identifikimi i ndikimit</i>			
	<i>Gjatë ndërtimit</i>		<i>Gjatë shfrytëzimit</i>	
	Po	Jo	Po	Jo
<i>Prodhim i pluhurit.</i>	X			X

<i>Ndojtja nga hidrokarburet, plumbi dhe aerosolet.</i>		X		X
<i>Ndojtja nga monoksidi karbonit dhe dioksidit te squfunt (CO, SO2).</i>		X		X

<i>Lloji i ndikimit ne floren dhe faunen</i>	<i>Identifikimi i ndikimit</i>			
	<i>Gjate ndertimit</i>		<i>Gjate shfrytezimit</i>	
	<i>Po</i>	<i>Jo</i>	<i>Po</i>	<i>Jo</i>
<i>Shkaterrimi i rendesishem i habitave natyrore.</i>		X		X
<i>Rrezikimi i nderhyrjes ne bimet e ujit.</i>		X		X
<i>Ndertimi i rrugëve te reja qe kalojne permes zones se virgjër.</i>	X			X
<i>Percarje apo izolim te habitave te egra.</i>	X			X
<i>Interference midis rruges natyrore te emigrimit te sisorve.</i>	X			X

<i>Lloji i ndikimit ne uje</i>	<i>Identifikimi i ndikimit</i>			
	<i>Gjate ndertimit</i>		<i>Gjate shfrytezimit</i>	
	<i>Po</i>	<i>Jo</i>	<i>Po</i>	<i>Jo</i>
<i>Trajtimi i ujrave te ndotur.</i>		X		X
<i>Ndojtja e ujit prej pluhurit, plumbit, derdhjeve aksidentale dhe substancave te tjera.</i>	X			X
<i>Impakti sekondar ne ndohtjen e ujit per tokat bujqesore, ujrat nentokesore etj.</i>		X		X
<i>Modifikim ne drenazhimin e ujrave natyrore.</i>		X		X
<i>Ndojtja e ujrave siperfaqesore dhe nentokesore nga llumrat.</i>	X			X

<i>Lloji i ndikimit ne ndotjen nga</i>	<i>Identifikimi i ndikimit</i>			
	<i>Gjate ndertimit</i>		<i>Gjate shfrytezimit</i>	
	<i>Po</i>	<i>Jo</i>	<i>Po</i>	<i>Jo</i>
<i>Rritja e nivelit egzistues te zhurmave.</i>	X			X
<i>Rritja e nivelit te zhurmave si rezultat i aktivitetit dhe makinave.</i>	X			X
<i>Rritja e nivelit te zhurmave per njerezit.</i>	X			X
<i>Nivel me i larte i zhurmave per kafshet.</i>	X			X

<i>Lloji i ndikimit ne perfitimin e tokes</i>	<i>Identifikimi i ndikimit</i>			
	<i>Gjate ndertimit</i>		<i>Gjate shfrytezimit</i>	
	<i>Po</i>	<i>Jo</i>	<i>Po</i>	<i>Jo</i>
<i>Shkaterrim objektesh.</i>		X		X
<i>Ndryshime te rendesishme ne programet per te ardhmen e perdorimit te tokes.</i>		X		X

Ndertime objektesh.	X			X
Shpronime te tokes.		-		X

<i>Lloji i ndikimit per trasheqimine kulturore</i>	<i>Identifikimi i ndikimit</i>			
	<i>Gjate ndertimit</i>		<i>Gjate shfrytezimit</i>	
	Po	Jo	Po	Jo
<i>Ndryshime apo demtime te zonave arkeologjike apo me vlere historike e kulturore.</i>		X		X

<i>Lloji i ndikimit ne energji</i>	<i>Identifikimi i ndikimit</i>			
	<i>Gjate ndertimit</i>		<i>Gjate shfrytezimit</i>	
	Po	Jo	Po	Jo
<i>Perdonim i sasive te medha te karburantit per energji.</i>		X		X
<i>Rrjetje te rëndësishme te kërkesave per burime ekzistuese te energjise apo kërkesave per tipe te reja te energjise.</i>		X		X

<i>Lloji i ndikimit ne interesin publik (Infrastruktura)</i>	<i>Identifikimi i ndikimit</i>			
	<i>Gjate ndertimit</i>		<i>Gjate shfrytezimit</i>	
	Po	Jo	Po	Jo
<i>Sistemi i ujësjes do te kete apo jo nevojte per ndryshim ne kete fushe te interesit publik.</i>		X		X
<i>Energji elektrike.</i>		X	X	
<i>Sistemin e komunikacionit.</i>		X	X	
<i>Sistemin e kanalizimit te ujrave te zeza dhe te bardha.</i>		X		X
<i>Mbetjet e ngurta dhe depozitimi i tyre.</i>	X			X

<i>Lloji i ndikimit ne shendetin e njerezve</i>	<i>Identifikimi i ndikimit</i>			
	<i>Gjate ndertimit</i>		<i>Gjate shfrytezimit</i>	
	Po	Jo	Po	Jo
<i>Krijimi i cfaredo rreziku apo mundesie per demtimin e shendetit te njerezve.</i>		X		X
<i>Krijimi i raportit te njerezve me rreziqet e mundshme per demtimin e shendetit te tyre.</i>		X		X

<i>Lloji i ndikimit ne qarkullim dhe transport</i>	<i>Identifikimi i ndikimit</i>			
	<i>Gjate ndertimit</i>		<i>Gjate shfrytezimit</i>	
	Po	Jo	Po	Jo
<i>Shtime te rëndësishme te qarkullimit te automjeteve.</i>	X			X

<i>Pakesime te vendqendrimeve te automjeteve apo nevoja per vendqendrim te reja.</i>	X			X
<i>Ndikime te rendesishme ne sistemin e Komunikacionit.</i>		X	X	
<i>Ndryshime ne qarkullimin apo te levizjes se njerezve dhe mallrave.</i>		X	X	

Përmbledhje e shkurtër e tipareve të projektit/veprimtarisë dhe vendndodhjes së tij duke treguar nevojën për të bërë vlerësimin e ndikimit në mjedis.

Klasifikimi i projektit ose veprimtarisë:

<i>VNM e thelluar</i>	
<i>VNM paraprake</i>	X
<i>Nuk ka nevojë për VNM</i>	

Projekti kerkon VNM, sepse kemi te bejme me aktivitet qe nuk shkakton demtim te pakthyeshem te shendetit te njerezve, ekosistemeve, flores, faunes, shterime te perhershme te rrjedhjeve ujore, etj. Pra, brenda kornizes se kushtezimeve ligjore te permendura me lart ky aktivitet do t'i nenshtrohet procedures se VNM-se PARAPRAKE.

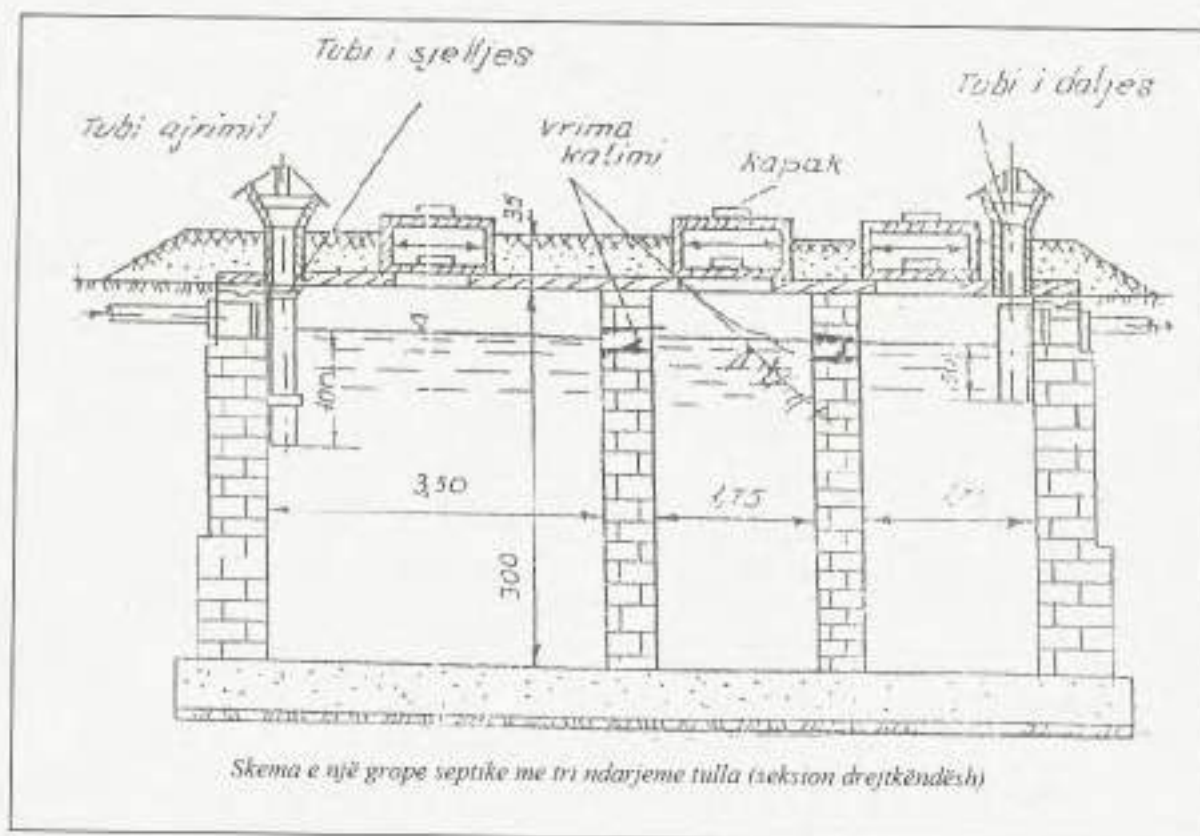
Qellimi themelor i projektit eshte furnizimi me uje te pljshem duke realizuar vlerësim te përgjithshëm të integruar dhe në kohë të ndikimeve mjedisore të projektit me synim parandalimin dhe zbutjen e ndikimeve negative në mjedis.

Gjate punimeve, do te kete ndikime negative, te cilat do te jene te perkohshme sepse do te jene te pranishme vetem gjate fazes se ndertimit te ujesjellesit. (Ndikimet negative te projektit shpjegohen me hollesi ne kete raport). Gjate shfrytezimit te tyre, keto ndikime negative nuk do te ekzistojne me, nderkohe qe efektet positive nga projekti do te ndihen gjate gjithe kohes ne vijim.

Nder to permendim: leverdia ekonomike ne aspektet ekonomike dhe turisitike per rajonin dhe me gjere, mundesite e punesimit afatshkurter te banoreve te komunitetit prane zones se projektit (gjate kohes se ndertimit te Ujesjellesit), ose afatgjate (gjate shfrytezimit), etj. Proçesi i vlerësimit do te jete i hapur dhe i administruar me paanshmëri, nëpërmjet pjesëmarrjes së plote te organeve qendrore e vendore, organizatave jofitimprurëse për mjedisin, publikut te zones ku do ndertohet dhe me gjere, propozuesit të projektit dhe personave fizik e juridik, specialiste te kesaj fushe.

PËRSHKRIM PËR SHKARKIMET E MUNDSHME NË MJEDIS, TË TILLA SI: UJËRA TË NDOTURA, GAZE DHE PLUHUR, ZHURMA, VIBRIME, SI DHE PËR PRODHIMIN E MBETJEVE;

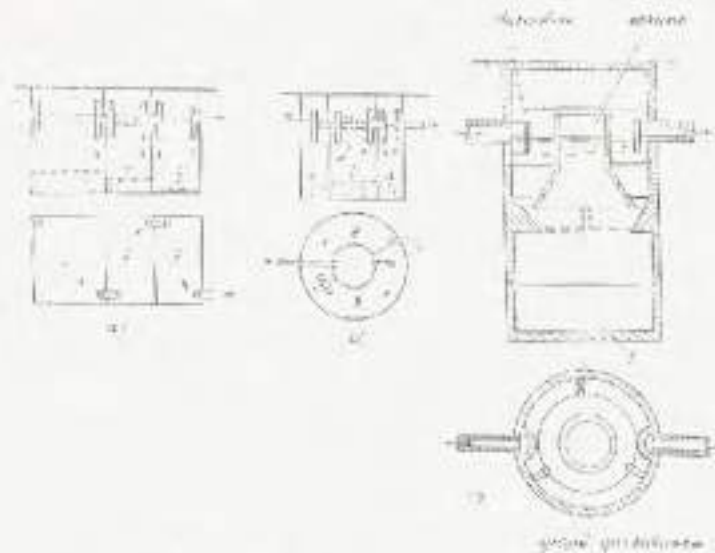
Trajtimi i ujerave te zeza (te ndotura)



Zona nuk ka fasilite te trajtimit te ujerave re zeza apo heqjes se mbeturinave te ngurta. Ujerat e zeza te fshatrave qe ndodhen kryesisht ne taracat lumore te degezimeve te perrenjeve te lumit dhe i derdhen ato ne keto perrenj, gje e cila bie ndesh me parametrat e cilesise se ujerave te embel dhe per trajtimin e ujerave me qellim ruajtjen e tokes dhe ujerave sipërfaqesore dhe nentokesore nga ndotja , gjate ndertimit te ujesjellesit do te ndertohen gropa septike per trajtimin e ujrave.

Gjer në kohën e ndërtimit të rrjetit të jashtëm të kanalizimit, ujërat e zeza të dala nga objekte të veçuara apo zona të tëra të qendrave të banuara mund të mblidhen në gropa septike (të zeza), nga të cilat, në kohë të caktuara largohen me mjete të ndryshme transporti (autobote etj) të autoritetit përkatës Ujësjellës Kanalizime sh.a.

Në këto gropa lëndët organike që përmbajnë ujërat e zeza kanë aftësi të dekantojnë lehtë meqë shpejtësia e rrjedhjes së këtyre ujrave prodhon gaze me erë të rëndë dhe zvogëlon vëllimin e tij.



Skema të gropave septike me tri ndarje (seksion rrethor dhe drejtkëndësh)

Kështu një gropë septike përfaqëson një farë dekantuesi të mbyllur, tek i cili bëhet dekantimi i ujrave të zeza dhe kalbëzimi i llumit të dekantuar.

Gropat septike mund të kenë një, dy ose tri ndarje nëpër të cilat ujërat e zeza kalojnë nga e para në të dytën e kështu me radhë.

Në seksionin e parë, dekantimi është më i madh, prandaj edhe përmasat e tij merren më të mëdha se të seksioneve të tjera. Llumi, sidomos në të ndarën e parë, ngjeshet mirë dhe zvogëlon vëllimin 3-4 herë.

Lëndët në gjendje pezull notojnë në sipërfaqe dhe aty duke u tharë e duke u ngjeshur formojnë një farë cipe. Në mënyrë që ujërat e zeza të hyjnë normalisht në gropë e të dalin prej saj pa u penguar nga kjo cipë e krijuar, tubat e hyrjes dhe të daljes, si dhe vrimat ndërmjet ndarjeve të gropës pajisen me tridegësh (pjesë T).

Vrimat e lëna në muret ndarëse kanë përmasa (15x15)cm.

Gropat septike ndërtohen me tulla, gurë, me beton monolit ose me element të parapërgatitur prej betoni.

Për të mënjeluar dalje e gazeve e të erës së keqe, gropat septike, nga sipër soletës mbulohen me argjilë të përzier me zhavorr ose me skorje me një trashësi që luhatet midis 0.5 dhe 0.8m. Në disa raste, kur pozicioni i gropës septike nuk prish ambientin higjieno-sanitar të truallit, gropat septike ndërtohen të filtrueshme, megjithatë në rastin e godinës së centralit ky rast nuk duhet zgjedhur në mënyrë kategorike, sepse godina do të pozicionohet pranë shtratit të përroit-llumit çka do të sillte ndotje të saj.

Këto gropa që mund të kenë formë të rumbullakët ose drejtkëndëshe ndërtohen siç u përshkruan më lart, me gurë, me tulla, me beton ose butobeton. Në fund të gropës shtrohen disa shtresa me zhavorr me madhësi të kokrrizave 1 gjer në 10cm. Pjesa e poshtme e mureve të

gropës mund të ndërtohet me vrima ose muratura mund të ndërtohet pa llaç në mënyrë që të dalin ujërat e filtruara.

Nderkohë që **gjatë zbatimit të projektit**, për nevojat e punëtorisë, shoqëria sipërmarrëse do të vendosë pranë kantierit të ndërtimit kabina të banjove publike të lëvizshme në mënyrë që të mos ketë shkarkime në mjedis. Në mënyrë që investitori të mos ketë shpenzime të këtyre kabinave, për shkarkimin e tyre të herëpashershëm, gjatë fazes së ndërtimit të nënobjekteve, mund të ndërtojë gropën septike, me kapacitet më madh dhe të lidhë shkarkimet e këtyre banjove direct me gropën dhe në momentin që ndërtohet godina e centralit, hiqen kabinat dhe bëhet e mundur lidhja e kanalizimeve të godinës me gropën septike, e cila do të shërbejë gjatë gjithë faze së operimit të hidrocentralit, në shërbim të nevojave jetësore të personelit të punësuar.



Imazh ilustrues për kabinat e banjove

Ndikimi ne regjimin e zhurmave dhe vibrimeve.

Kaptazhet e ujesjellesit do te ndertohen relativisht larg qendrave te banuara. Firma zbatuese do te respektoje standartet gjate punimeve. Gjate procesit te zbatimit te punimeve per ndertimin e infrastrukturës se ujesjellesit, (kaptazhe, depo, hapjes se trasese se tubacionit te dergimit dhe shperndarjes dhe vendosjes se sajety), mund te krijohen zhurma, por ato zgjasin vetem gjate fazes se ndertimit te Ujesjellesit dhe niveli i tyre nuk do t'i kaloje normat e lejuara, keshtu qe kjo nuk do te perbeje problem per komunitetin e fshatrave. Shoqeria investuese qe do te ndertoje ujesjellesin merr ne konsiderate ndikimin ne regjimin e zhurmave dhe do te marre te gjitha masat per zbutjen e ndikimeve te mundshme negative.

Ne fazen e shfrytezimit te ujesjellesit nuk do te kete emetim zhurmash. Regjimi i punes gjate shfrytezimit te ujesjellesit prodhon zhurma te nivelit 60dBA, te cilat nuk perbejne shqetesim as per punonjesit e vepres. **Perreth veprave te ujesjellesit nuk ekziston asnje ndikim ne nivelin e zhurmave te modifikuara nga vepra.**

Mbetjet e ngurta (dherat).

Gjate aktivitetit per realizimin e projektit do te kete krijim pircgjesh te materialt te ngurte te germuar por jo te demshme. Guret qe do te dalin nga germimet per linjat e tubacionit ne te gjitha gjatesine e tij do te riciklohen per ndertimin e mureve dhe gabioneve ne pjese te ndryshme te nenobjekteve dhe te sistemimit te materialt te germuar ne sheshdepozitim.

Ne baze te ligjit nr.10 463, datë 22.9.2011 "Për menaxhimin e integruar të mbetjeve" si dhe ligjit 32/2013, date 14.02.2013 "Per disa shtesa dhe ndryshime ne ligjin nr.10 463, datë 22.9.2011 Për menaxhimin e integruar të mbetjeve" te gjitha volumet e germimeve qe do te perftohen nga zhvillimi i projektit te ujesjellesit, do te trajtohen ne vend-depozitim e percaktuar per depozitim ne bashkepunim me autoritetin vendor perkates dhe specialistet e ARM-se.

INFORMACION PËR KOHËZGJATJEN E MUNDSHME TË NDIKIMEVE NEGATIVE TË IDENTIFIKUARA;

Nga informacioni i grumbulluar mesiper dhe analiza e tyre po bejme nje permbledhje ne menyre me te detajuar te vleresimit sasior te ndikimeve ne mjedis nga zbatimi i projektit, te cilat do te merren parasysh ne kete projekt dhe rezultatet jepen ne tabelen qe vijon.

Tabela e identifikimit te ndikimeve ne mjedis te projektit dhe ceshtjet mjedisore qe trajtohen ne VNM.

Nr.	Pyetje që konsiderohen në fazën e përzgjedhjes	Po/Jo	Cilat elemente te mjedisit ndikohen dhe si?	Do të jetë ndikimi, domethënës? Pse?
<i>A do të përfshijë vepra energjitike ndryshime fizike në topografi, përdorim toke, ndryshime në trupat ujorë etj?</i>				
1	<i>Ndryshime të përkohshme ose të përhershme në përdorimin e tokës, mbulesën e tokës ose topografi duke përfshirë mënyrën e intensitetit të përdorimit të tokës?</i>	PO	Toka	<i>JO, do te behen punime mbi sipërfaqen e tokes per ndertimin e ujesjellesit (kaptazh, depo, linje dergimi dhe shperndarje etj)</i>

2	<i>Pastrimin e tokës ekzistuese, vegetacionit dhe ndërtimeve ekzistuese?</i>	PO	<i>Toka dhe flora</i>	<i>JO, sasia e pastrimit është e vogël. Projekti ka leverdi ekonomike.</i>
3	<i>Krijimin e përdorimeve të reja të tokës?</i>	JO		
4	<i>Investigime para fazës ndërtimore si shpime për marrjen e mostrave, provat e tokës, dheut?</i>	PO	<i>Toka</i>	<i>Jo, janë sasi të parendesishme</i>
5	<i>Punime ndërtimi?</i>	PO	<i>Toka</i>	<i>JO, janë sipërfaqe të vogla që do të rehabilitohen</i>
6	<i>Punime prishje?</i>	JO		
7	<i>Kantieri të përkohshme për ndërtim ose strehim për punëtorë?</i>	PO	<i>Toka</i>	<i>JO, është e përkohshme</i>
8	<i>Punime mbitokësore, struktura ose punime të tokës përfshirë struktura lineare, ekzakavime, gërmime ose mbushje të tyre?</i>	PO	<i>Toka</i>	<i>JO, Do bëhen punime mbi sipërfaqen e tokës për ndërtimin e ujesjellesit (kaptazh, depo, linje dërgimi dhe shpërndarjeje etj)</i>
9	<i>Punime nëntokësore duke përfshirë miniera apo tunele?</i>	JO		<i>Jo, tubacioni i dërgimit dhe shpërndarjes do të mbulohet në të gjithë gjatësinë e tyre mbasi të ndërtohet</i>
10	<i>Punime bonifikuese?</i>	JO		
11	<i>Gërmime për hapje kanalesh?</i>	JO		
12	<i>Struktura bregdetare si diga, skela?</i>	JO		
13	<i>Struktura në det?</i>	JO		
14	<i>Procese të ndryshme prodhim?</i>	JO		
15	<i>Mjedise për magazinimin e mallrave dhe Materialeve të ndryshme?</i>	PO	<i>Toka</i>	<i>JO, është i përkohshëm. (Gjatë fazës së ndërtimit të objekteve)</i>
16	<i>Impiante për trajtimin ose depozitimin e mbeqjeve të ngurta ose shkarkimeve të lëngëta?</i>	JO		
17	<i>Objekte për strehim afatgjatë të punëtorëve të shfrytëzimit?</i>	JO		
18	<i>Rrugë e re trafik detar ose hekurudhor gjatë fazës së ndërtimit ose shfrytëzimit?</i>	PO	<i>Toka. Ndërtim të rrugëve të reja në ndihmë të realizimit të veprave hidroteknike</i>	<i>Përmirësim i infrastrukturës së projektit</i>

19	Rrugë e re, hekurudhore, ajrore, ujore ose infrastruktura të tjera transporti përfshirë dhe rrugë e stacione të reja ose të alteruara, porte, aeroporte, etj?	Jo		
20	Mbyllje apo devijim i rrugëve ekzistuese ose i infrastruktures që çon në ndryshime në lëvizjet e trafikut?	JO		
21	Linja ose tubacione të reja transferuese të transmetimit?	PO	Toka dhe mjedisi human	Do të vendoset, tubacioni i dergimit të ujit në depo dhe rrjeti / shpërndarjes së ujit nga depo drejt banesave
22	Rezervuarë, argjinatura, kanale nëntokësore, rregullime apo ndryshime të tjera në hidrologjinë e rrymave ujore apo akuifereve?	PO	Toka	JO, do të vendoset në toke tubacioni i dergimit të ujit në depo dhe rrjeti / shpërndarjes së ujit nga depo drejt banesave
23	Ndërprerje të rrymave.	JO		
24	Nxjerrje ose transferim të ujit nga nëntoka ose sipërfaqet ujore?	PO	Devijim i ujrave Sipërfaqesore të bunimit ujrë që shfrytëzohet nga vendi ku instalohet kaptazhi deri tek konsumatori.	Jo pasi sasite e ujit që shfrytëzohen nga ujesjellesi janë shumë të vogla.
25	Ndryshime në trupat ujorë ose në sipërfaqet e tokës që ndikojnë në drenazhimin ose largimin e ujrave?	PO	Rregjimi ujrë	JO, është i perkohshëm dhe sasite e ujit që shfrytëzohen nga ujesjellesi janë shumë të vogla.
26	Transportin e personelit ose i Materialeve të ndërtimit, shfrytëzimit ose mbeturinave të veprimtarisë?	PO	Toka dhe Mjedis human	JO, mbeturinat e veprimtarisë gjatë ndërtimit janë të perkohshme PO, ndikimi në mjed. Human është pozitiv Efekt social – punësim.
27	Punime afatgjata zmontimi, për nxjerrjen e mbeturinave të veprimtarisë ose punime restauruese?	JO		
28	Veprimtari gjatë ndryshimit të destinacionit që mund të kenë një ndikim në mjedis?	JO		
29	Hyrjen e njerëzve në një zonë perkohësisht ose në mënyrë të vazhdueshme?	JO		

30	Futjen për kultivim të specieve jovendase?	JO		
31	Humbjen e specieve vendase ose diversitetit gjenetik?	Po	Bimet dhe relievi.	
32	Ndonjë veprim tjetër?	JO		
<i>A do të përdoren gjatë fazës së ndërtimit dhe shfrytëzimit të projektit burimet natyrore të tilla si toka, uji, Materiale ose energji, ndonjë nga burimet që janë të rinovueshme ose të kufizuara?</i>				
1	Toke veçanërisht e varfër apo toka bujqësore?	PO	Asnje element	JO, janë sipërfaqe të pakonsiderueshme
2	Uji?	PO	Asnje element	Eshtë burim i rinovueshem
3	Minerale?	JO		
Pyetje që duhet të mbahen parasysh gjatë përzgjedhjes				
4	Grumbullime lëndësh ndërtimi (zhavorre, etj)	PO	Zhavorret	JO, është i perkohshem, pas ndërtimit të objekteve nuk do ketë grumbullime të tilla.
5	Pyje dhe lende drusore	JO		
6	Energjia përfshirë elektricitetin dhe lendet djegëse?	PO	Energjia elektrike	JO, sepse do të përdoret vetëm gjatë fazës së ndërtimit
7	Ndonjë burim tjetër?	JO		
<i>A do të përfshijë projekti përdorimin, ruajtjen, transportin, përpunimin dhe prodhimin e substancave ose Materialeve që mund të jenë të dëmshme për shëndetin e njerëzve ose mjedisin dhe që risin</i>				
1	A parashikon projekti përdorimin e substancave ose Materialeve që janë të rrezikshme ose toksike për shëndetin e njeriut dhe mjedisin (florën, faunën, furnizimin me ujë)?	JO		
2	Do të rezultojë projekti në ndryshime me shfaqje sëmundjesh ose me efekt në vektorët e sëmundjeve (p.sh. sëmundje që vijnë nga insektet ose infektimet e ujërave)?	JO		
3	Do të ndikojë projekti në mirëqenien e njerëzve psh. Duke ndryshuar kushtet e jetesës?	PO	Mjedisin human	PO, është pozitiv, ka efekt social - ndikon në punësim
4	A ka grupe njerëzish (veçanërisht të ndjeshëm) që mund të ndikohen nga projekti p.sh.pacientët e spitaleve, të moshuarit?	JO		
5	Shkaqe të tjera ?	JO		
<i>A do të prodhohen mbeturina të ngurta nga projekti, gjatë ndërtimit, shfrytëzimit ose nxjerrjes jashtë funksionit?</i>				

1	Mbeturina dherash, zhavorr ose minierash?	PO	Toka dhe uji	Jo, sepse do të riciklohen përsëri dhe ndikimi negativ i tyre është i perkohshëm.
2	Mbetje urbane (shtëpiake dhe /ose nga tregtia)	JO		
3	Mbetje të rrezikshme ose toksike (përfshi mbetjet radioaktive)	JO		
4	Mbetje të tjera të proceseve industriale?	JO		
5	Produkte shtesë?	JO		
6	Ujëra të zeza ose llumra të tjera nga trajtimet e shkarkimeve të lëngta?	JO		
7	Mbetjet nga ndërtimet ose shembjet?	JO		
8	Mbeturina makinësh ose pajisjesh?	JO		
Pyetje që duhet të mbahen parasysht gjatë përzgjedhjes				
9	Toka të ndotura ose Materiale të tjera?	JO		
10	Mbetje bujqësore?	JO		
11	Mbetje të tjera të ngurta?	JO		
A do të shkarkohen ndotës në ajër ose çdo substancë tjetër e rrezikshme toksike ose e dëmshme për shëndetin nga projekti ?				
1	Shkarkime nga djegiet e karburanteve fosile nga burime stacionare ose të lëvizshme?	PO	Ajri	JO, janë në nivele të papërfillshme dhe vetëm gjatë kohës së punimeve për ndërtimin e Ujesjellesit.
2	Shkarkime nga proceset prodhuese?	JO		
3	Shkarkime nga përpunimi i Materialeve përfshi depozitimin ose transportin e tyre?	JO		
4	Shkarkime nga aktivitetet e ndërtimit përfshi impiantet dhe pajisjet?	JO		
5	Mbetje ose erëra të pakëndeshme nga përpunimi i Materialeve, përfshi Materialet e ndërtimit, ujërat e zeza dhe mbetjet?	JO		
6	Shkarkime nga inceneratorët e plehrave?	JO		
7	Shkarkime nga djegia e mbetjeve në ajër të hapur (psh. Materiale nga prerjet e drurëve, mbetje ndërtimi)?	JO		
8	Shkarkime nga burime të tjera?	JO		

A do shkaktojë projekti zhurma dhe vibracione ose emetim të dritës, energjisë termike ose rrezatim elektromagnetik?

1	Nga puna e pajisjeve si psh. motora, impiante ventilimi, thërmues guri?	PO	Zhurma e makinerive	JO, sepse do të ekzistojnë vetëm gjatë fazës së ndërtimit.
2	Nga procese industriale ose të ngjashme?	JO		
3	Nga ndërtime apo prishje?	JO		
4	Nga plasje ose fuqe pilotash?	PO	Zhurma	JO, sepse zhurmat do të ekzistojnë vetëm gjatë fazës së ndërtimit.
5	Nga trafiku gjatë ndërtimit ose shfrytëzimit?	PO	Zhurma	JO, sepse do të ekzistojnë vetëm gjatë fazës së ndërtimit.
6	Nga sistemet e ndriçimit ose ftohjes?	JO		
7	Nga burimet e rrezatimit elektromagnetik (merr në konsideratë efektet mbi pajisjet e ndjeshme në afërsi ashtu si dhe për njerëzit)?	JO		
8	Nga çdo burim tjetër?	JO		

A do të çojë projekti në rreziqe të ndotjes së tokës ose ujit nga shkarkimet e ndotësve në tokë ose në kanalizimet e ujërave të bardha dhe të zeza, ujërat sipërfaqësorë, ujërat nëntokësorë,

1	Nga përpunimi, depozitimi, përdorimi ose shkarkimi i Materialeve të rrezikshme ose toksike?	JO		
2	Nga shkarkimet e ujërave të zeza ose rrydhjeve të tjera (të trajtuara ose të patrajtuara) në ujë ose në tokë?	JO		
3	Depozitimi i ndotësve të shkarkuar në ajër, në ujë ose në tokë?	JO		
4	Nga çdo burim tjetër?	JO		
5	A ka rrezik të ndonjë akumulimi afatgjatë të ndotësve në mjedis nga këto burime?	JO		

Ekziston rreziku i aksidenteve gjatë ndërtimit apo shfrytëzimit të projektit që mund të ndikojë në shëndetin e njerëzve apo mjedis?

1	Nga shpërthime, zjarre, nxjerrje etj. Nga depozitimi, përdorimi ose prodhimi i substancave të rrezikshme ose toksike?	JO		
2	Nga ngjarje që kapërcejnë kufijtë e mbrojtjes normale të mjedisit, psh. dëmtimi i sistemit të kontrollit të ndotjes?	JO		
3	Nga ndonjë shkak tjetër?	JO		

4	Mund të ndikohet projekti nga fatkeqësi natyrore që shkaktojnë dëme për mjedisin (si përmytje, tërmete, shkarje dheu, etj)?	JO		
A rezulton projekti në ndryshime sociale, p. sh. në demografi, mënyrë tradicionale jetese, punësim?				
1	Ndryshime në madhësinë e popullsisë, moshën, strukturën, grup sociale etj.	JO		
2	Nga strehimi i njerëzve apo prishja e shtëpive, mjediseve të komunitetit si shkolla, spitale, mjedise sociale, etj.	JO		
3	Nëpërmyet migrimit të banorëve të rinj ose krijimit të komuniteteve të reja?	JO		
4	Nga realizimi i kërkesave në rritje për mjedise e shërbime sociale si strehimi, arsimi, shëndeti?	JO		
5	Nga krijimi i vendeve të punës gjatë ndërtimit ose shfrytëzimit humbjes së vendeve të punës me pasojë në papunësi dhe ekonomi?	PO	Vende pune	Efekt social. Per fazën e ndërtimit dhe shfrytëzimit do të krijohen vende të reja pune
6	Ndonjë shkak tjetër?	JO		
A do çojë projekti në një presion për zhvillime të mëtejshme që mund të kenë një ndikim të rëndësishëm në mjedis, për shembull më shumë banesa, rrugë të reja, industri ose veprimtari të tjera mbështetëse, etj?				
1	A do të çojë projekti në presione për zhvillime të mëtejshme që do të ketë ndikim të caktuar në mjedis si më shumë strehim, rrugë të reja, industri apo shërbime publike mbështetëse të reja.	PO	Shërbime publike mbështetëse si infrastrukture rrugore, industri ushqimore dhe kryesisht turizmi.	PO, Nxit tregun e vogël dhe mirëqenien e banorëve të fshatrave.
2	A do të çojë projekti në një riperdonim të kantientit mbas shfrytëzimit të tij që do të ketë një ndikim në mjedis?	JO		

3	A do të çojë projekti në zhvillimin e mjediseve mbështetëse, në zhvillime ndihmëse ose zhvillime të nxitura nga projekti që mund të ketë ndikim në mjedis, p.sh: 1. infrastrukturë beshtetëse (rrugë, furnizim me energji elektrike, trajtim i mbeturinave ose ujërave të përdorura, etj) 2. zhvillim i strehimit 3. industri nxjerrëse (ekstraktuese), 4. industri furnizuese, 5. tjetër?	PO	Në infrastrukturën mbështetëse me rrugë, apo për furnizim të rregullt me ujë të pijshëm.	PO, do të kenë ndikim pozitiv në përmirësimin e furnizimit me ujë të komunitetit. Mund të zhvillohen edhe shërbime të reja që do të ndihmojnë në mënyrë ekonomike të zonës e me gjere nepermjet turizmit.
4	A do të çojë projekti në krijimin e një precedenti për zhvillime të mëvonshme?	JO		
5	A do të ketë projekti pasoja kumulative për shkak të afërsisë me projekte të tjerë ekzistues ose të planifikuar e me pasoja të jashtme?	JO		

PERPUTHJA E PROJEKTIIT ME PLANIN E RREGULLIMIT TE TERRITORIT DHE ME PLANET E ZHVILLIMIT EKONOMIK TE ZONES KU DO TE ZBATOHET PROJEKTI

Shoqëria investuese do të ketë mbështetjen nga shteti konform procedurave ligjore sepse shfrytëzimi i burimeve hidrike për prodhimin e energjisë elektrike përben përparesi. Me ndertimin dhe venien në shfrytëzim të këtyre veprave do të punësohen njëzë të papunë, dhe njëkohësisht furnizimi me ujë do të lehtësojë dhe do të ndihmojë direkt në zhvillimin ekonomik të zonës nëpërmjet përmirësimit të kushteve për turistët.

Projekti i propozuar nuk do të ketë ndikime negative për këto arsye:

- Aktiviteti nuk krijon probleme të ndotjes së ujërave
- Zbatimi i projektit nuk demton habitatet dhe nuk prish ekuilibrat natyrore në shkallë të konsiderueshme nëse përdoret siç është përmendur më lart.
- Nuk do të ketë fenomene të erozionit pas realizimit të projektit.
- Ndertimi i ujësjesës ndikon në zhvillimin ekonomik dhe ndihmon në zvogëlimin e problemeve sociale.

TË DHËNA PËR SHTRIRJEN E MUNDSHME HAPËSINORE TË NDIKIMIT NEGATIV NË MJEDIS, QË NËNKUPTON DISTANCËN FIZIKE NGA VENDNDODHJA E PROJEKTIIT, DHE VLERAT E NDIKUARA QË PËRFSHIHEN NË TË.

Vleresimi i ndikimeve ne mjedis jane bere duke ju referuar legjislacionit perkates, vecanerisht kerkesave te udhezimit "Per miratimin e metodologjise se vleresimit paraparak te ndikimit ne mjedis te nje veprimtarie" si dhe duke patur parasysh ligjin "Mbi vleresimin e ndikimit ne mjedis", etj.

Me poshte trajtohen ndikimet pozitive dhe negative te projektit ne te gjitha elementet specifike mjedsore (sipas metodologjise se lartpermendur) gjate fazes se ndertimit dhe shfrytezimit te Ujesjellesit.

• **Ndikimi i Projektit Gjate Fazes se Ndërtimit**

Ndikimet i klasifikojme sipas fazave te zhvillimit te projektit dhe natyres se tyre dhe mund t'i ndajme:

- ndryshim peizazhi: nga germimet e tokes per hapjen e rruges se aksesit drejt kaptazhit, nga ndertimi i depove, ndertimi i traseve te tubacionit te dergimit ne depo dhe shperndarjes nga depo drejt konsumorit.
- zhurma, pluhuri dhe gazrat djegese te motoreve te mjeteve te punes.
- zhvendosje e nje sasie te madhe zhavorri dhe dheu te cilat parashikohen te shfrytezohen.
- demtim i bimesise pyjore.

• **Ndikimi i Projektit Gjate Fazes se Shfrytezimit**

Ndikimet gjate fazes se shfrytezimit nuk ka.

MUNDËSITË E REHABILITIMIT TË MJEDISIT TË NDIKUAR DHE MUNDËSINË E KTHIMIT TË MJEDISIT TË NDIKUAR TË SIPËRFAQES NË GJENDJEN E MËPARSHME, SI DHE KOSTOT FINANCIARE TË PËRAFËRTA PËR REHABILITIMIN

Ndertimi i ujesjellesit është përlogaritur për afërsisht të krijojë një volum dherash të germuara , nga te cilat pjesa me e madhe do te perdoret perseri per mbulimin e tubacionit te presionit dhe eshte vleresuar nje sasi prej 38'059m³ për t'u depozituar, të cilat do të sistemohen në sheshin e përcaktuar dhe paraqitur në hartën bashkëlidhur.

Kjo mase dherash te germuar do te ndahet sipas tipeve ku ne menyre te veçante do trajtohet shtresa vegetative e tokes (top soil). Material do te sistemohet dhe do te ngjeshet duke harmonizuar relievin e shpatit dhe terrenit te destinuar per vend – depozitim. Faza perfundimtare ka te beje me mbulimin e materialit me shtrese dheu te afte per t'u mbjellur dhe vegjetuar.

Kjo sipërfaqe do të mbillet me dushqë dhe bimesi vendase në mënyrë që fenomeni erodues nga shirat dhe ujërat të parandalohet, po ashtu bimesia që duhet të mbillet duhet të jetë vendase për të mos thyer pejsazhin karakteristik të zonës.

• **Vlerësimi, monitorimi dhe mirembajtja e sipërfaqeve të mbjella**

Ajo do të realizohet nga subjekti. Mund të ngrihen prita për të forcuar mbrojtjen e pyjeve nga erozioni në zonat rreth sheshit të nenobjekteve. Gjithashtu do të kujdeset për mbareshtimin e pemëve që do të mbillen nga shoqëria. Për kullimin e ujërave që do të grumbullohen në sheshin e depozitimit të sterileve do të hapet kanale për drenimin e ujërave jashtë sheshit të depozitimit.

Pas zbatimit të plote të projektit do të bëhet vlerësimi i efekteve të punimeve të kryera në grumbullin pyjor nëpërmjet monitorimit, duke mbajtur shënime përkatëse periodike.

Për vijimesinë e procesit objekti do të mbahet nën kontroll të vazhdueshëm nëpërmjet vëzhgimeve të herpashëshme.

Aktoret bashkëpunues e mbështetës në zbatimin e projektit do të:

-Informohen me evidencat përkatëse duke cilësuar për qëndrueshmërinë dhe efikasitetin e projektit.

-Do të bëhet monitorimi i të ardhurave (qofshin këto direkte apo indirekte) të përfituara nga implementimi i projektit, duke bërë listimin e përfitimeve dhe vlerën e tyre.

• **Plani i punës**

<p>Plani i punës</p>	<p>Manaxhimi i Projektit Përfshin planifikim, skedulim dhe kontroll të aktiviteteve që duhen kryer për të arritur objektivat e projektit. Ky projekt duhet të përmbushë një performancë të dëshiruar, me kosto ose buxhet të shtrenguar, në kohë, për një rendesi ose qëllim të dhënë të punës.</p>
<p>Objektivat</p>	<p>Jane një sërë rezultatësh specifike për të arritur nëpërmjet implementimit të këtij projekti, të strategjisë për t'u adresuar problemet dhe për të arritur synimin. Objektivat kanë këto kushte; janë specifike, janë të arritshme, janë të matshme, janë të kuptueshme, janë realiste, janë të kufizuara në kohë dhe specifikojnë një rezultat të vetëm përfundimtar.</p>
<p>Lider i Planit të Punës</p>	<p>Subjekti juridik me përfaqësuesin ligjor (Administratori) ka detyrimin ligjor që sipërfaqen e barabartë me gjurmën e projektit ta rehabilitojë brenda parcelave të caktuar nga ana e pyjeve dhe përgjatë skarpave të gjurmës së ujësjesës duke e mbjellë me bimesi vendase, ndërsa si partnerë të përfshirë në zbatimin e planit të punës janë komuniteti ose përdoruesit e pyjeve dhe kullotave që do të bëjnë zbatimin konkret (praktik) në terren të këtij projekti.</p>

	Partneret e përfshirë do të jenë përfaqësuesit e Bashkisë dhe Pyjorës.
Detyrat/aktivitetet	<p>Do të realizohen detyrat e projektit me objekt pyllëzime me llojin Akacie (ose me raste Pisha). Detyrat do të realizohen mbi bazën e një metode dhe programi për të arritur një qëllim të caktuar duke filluar që me grumbullimin e dokumentacionit, hartave, përgatitja e skedave të projektit si dhe gjithë instrumentet matëse që përdoren për këtë qëllim.</p> <p>Detyrat/aktivitetet</p> <ul style="list-style-type: none"> -Faza përgatitore e Prezantimit të objektivave të këtij miniprojekti. -Faza analitike e grumbullimit dhe e aktivimit të të dhënave. -Faza sintetike e përpunimit të të dhënave. -Hartimi i projektit me specifikat përkatëse të parashikuara në udhëzues. -Miratimi i projektit sipas nënshkrimit. -Lidhja e kontratave me donatorin për realizimin e këtij projekti. -Lidhja e kontratës me përdoruesit si zbatues të këtij projekti. -Dorëzimi i punës fermerit përdoruesit të pyjeve që do të zbatojë projektin. -Kontrolli i zbatimit të projektit. -Dorëzimi nga Bashkia dhe monitorim i punimeve po nga Bashkia
Rezultatet pritshme	<p>Rezultate ekonomike</p> <ul style="list-style-type: none"> -Rritja e shfrytëzimit racional të sip.pyjorës nëpërmjet instalimit të grumb.pyjorës në mënyrë artificiale. -Rritje e interesit të fermerëve në të ardhmen, duke shërbyer si pikë referimi dhe qendër demonstrative. -Synohet ulja e nivelit të papunësisë, për rrjedhojë do të influencojë rritjen e nivelit ekonomik. -Projekti në vijim të shtrirjes së tij, krijon premisa për shtimin e sip me pyje të rinj. <p>Rezultatet e transferimit të teknologjisë</p> <p>Në aktivitetet dhe demonstrimet në ditët e pyjeve fermerët do të njihen;</p> <ul style="list-style-type: none"> -Me rëndësinë e kryerjes së punimeve të pyllëzimit në sipërfaqet pyjorë. -Me teknologjinë dhe efektivitetin e këtyre punimeve. -Përdoruesit do të ndergjegjë për domosdoshmësinë e kryerjes së punimeve të tilla për menaxhimin e pyjeve dhe kullot, në funksion ruajtjes mjedisit dhe rritjes së të ardhurave të tyre. -Do të nxirret transferimi i kësaj teknologjie në komunitetin për rreth dhe më gjërë.

MASAT REHABILITUESE NE RAST NDOTJE DHE DENTIMI TE MJEDISIT

Shoqeria investuese qe do te ndertoje dhe shfrytetoje veprat hidroenergjitike merr ne konsiderate ndikimin ne mjedis dhe do te marre te gjitha masat per zbutjen e ndikimeve te mundshme negative. Ne rast ndotje aksidentale, shoqeria merr persiper demet e ndikimit te shkaktuar ne mjedis. Ndertimi i Ujesjellesit per prodhimin e energjise elektrike mund te demtojë mjedisin si rrjedhoje e:

Demttimeve (ose aksidenteve) te veprave te vecanta inxhinierike per te cilat do te merren masat e duhura per rehabilitimin e tyre.

- kryerjes se punimeve restauruese ne pjesen e demtuar.
- ndonje avarie gjate procesit te punes

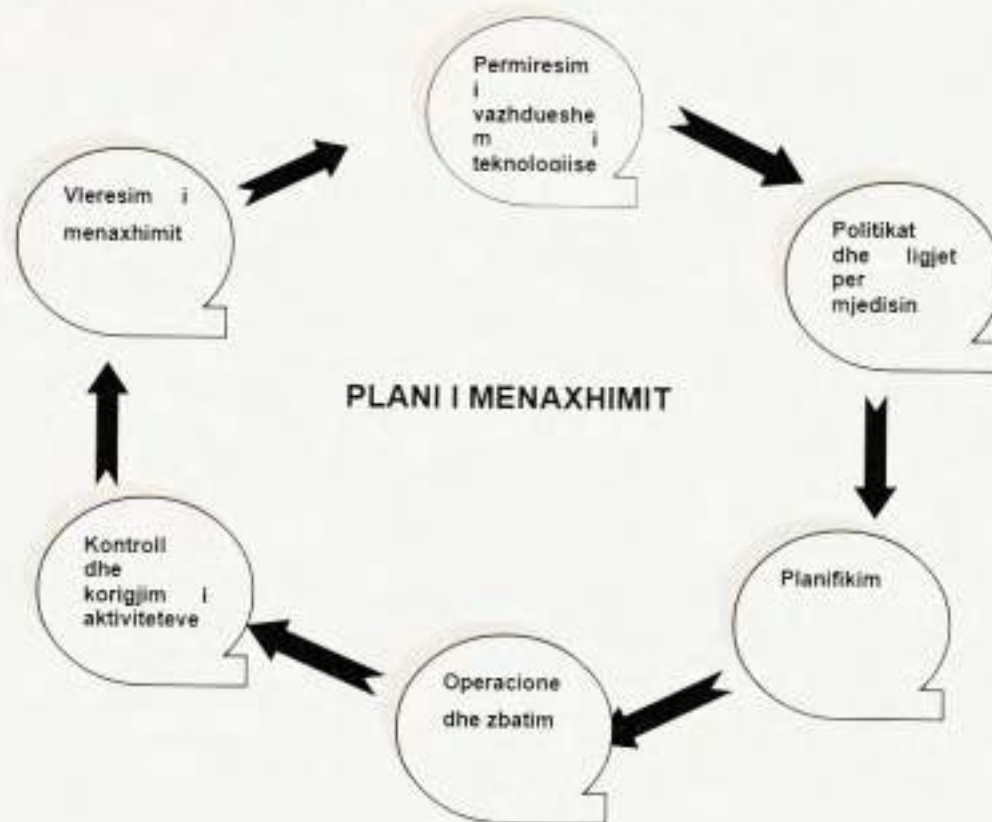
PLANI I MONITORIMIT DHE MENAXHIMIT TE MJEDISIT

Projekti ne fjale ka vlera te medha per komunitetin dhe perfitime te konsiderueshme ekonomike.

Projekti ka nevojte per monitorim mjedisor rigoroz Nga organet kompetente mbikqyrese ne kuadrin e mbajtjes nen kontroll te parametrave mjedisor si dhe te veprave te vecanta inxhinierike si Vepra e marrjes se ujit, linjat e tubacionit nen presion, etj.

Pas ndertimit, duhet te mbahet nen mbykqyrje rehabilitimi i zonave te prekura nga punimet. Monitorimi i ndikimit ne mjedis duhet te kryhet nga inspektore te specializuar per mbrojtjen e mjedisit, te kontrollit te ujrave, sherbimit pyjor, pushtetit vendor dhe qendror, MM – ja, AKM - ja dhe ARM – ja.

Planet e menaxhimit dhe monitorimit



- **Plani i menaxhimit per zbatimin e projektit.**

Çdo veprimtari e rëndësishme që kryhet në marrëdhënie me mjedisin, duhet të parashikojë në projektin e saj edhe Planin e Menaxhimit të Mjedisit (PMM).

PMM ka si qëllim: parandalimin, minimizimin dhe mënjanimin e ndikimeve negative ndaj mjedisit

Plani i menaxhimit të mjedisit

- Plani i menaxhimit të mjedisit (duke përfshirë edhe planin e veprimit mjedisor)
- Struktura e menaxhimit të mjedisit
- Kontrolli i zhurmës dhe i dridhjeve
- Plani i menaxhimit të cilësisë së ajrit
- Mbrojtja e habitateve, botës bimore dhe shtazore
- Plani i menaxhimit të sipërfaqes së tokës
- Plani i kontrollit të erozionit
- Plani i menaxhimit të ujërave
- Parandalimi i ndotjeve
- Plani i kontrollit të derdhjeve
- Plani i urgjencës
- Plani i menaxhimit të mbetjeve
- Plani i menaxhimit të acideve
- Monitorimi dhe raportimi mjedisor
- Aksioni korigjues dhe i auditimit të mjedisit

Hartimi i një plani sigurie dhe ndërhyrje del si një domosdoshmëri në rastet e padëshiruara, por realisht të pashmangshme. Kështu operatori në bashkëpunim me njësitë e tjera operative lokale në këtë zonë do të përgatisë planet e caktuara të sigurisë, që do të jenë pjesë përbërëse e projektit të propozuar. Këto plane, rekomandohen të bëhen nga ky studim (si dhe të detajohen në fazën e zbatimit) dhe duhet të përfshijë:

- **Plan - Menaxhimin për sistemimin e tokës**
- Të ngrihet një sektor i vogël që të kryejë punimet e mbjelljes dhe të mirëmbajtjes së infrastrukturës, ku të përfshihet dhe një specialist për agrikulturë bimore.
- Nëpërmjet tabelave sensibilizuese të krijohet opinioni i shëndoshë për kultivimin, ruajtjen dhe mirëmbajtjen e bimëve dhe shesheve të gjelbëruara në të gjithë territorin e rehabilituar.
- Të ndërmerret urgjent një studim, ku të trajtohen parametrat dhe treguesit e sistemeve gjeo-natyor dhe ekologjik në shërbim të infrastrukturës mjedisore dhe turizmit.

Ripërtëritja e mjedisit

Sipas planit të rehabilitimit të parashikuar dhe hartuar nga specialistet që u përmend më sipër, sipërfaqet rreth sheshit të punimeve do të sistemohen duke marrë masa për ta ruajtur dhe mbrojtur nga erozioni.

Ky plan përfshin:

- Minimizimin e lëvizjes së dheut
- Mbjelljen me bimësi në zonat ku parashikohet të ketë erozion
- Ndalimin e dëmtimit e zhdukjes së shkurreve në zonat rreth kantierit

Restaurimi dhe rehabilitimi i ndikimeve ndaj mjedisit, do të kryhet si një domosdoshmëri në kthimin e pasurive të vlerësuara në kushtet e mëparshme, sa më mirë dhe më shpejt që të jetë e mundur. Kjo do të realizohet, pasi vetë operatori si dhe studimi i linjës bazë të ndikimeve në mjedis që po paraqet kanë identifikuar ndikimet potenciale dhe masat që duhen marrë për parandalimin, minimizimin dhe mënjanimin e ndikimit të tyre.

- Plani i menaxhimit të mbeturinave të prodhuara gjatë zbatimit të projektit

Praktika e menaxhimit të mbetjeve në tërësi

Nr.	Mbetjet	Riciklim/ Ripërdorim	Djegje	Varrosje	Depozitim
1	Mbeturina ndërtimi				
2	Mbeturina kampingu				
3	Mbeturina drusore				
4	Enë boshe				
5	Copëra betoni				
6	Rondele metalike				
7	Tokë e ndotur me kimikate				
8	Copëra leckash				
9	Mbeturina letre				
10	Mbeturina plastike				
11	Copëra tubash				

MBETJE TË TJERA TË NGURTA

Viejnë të përmendim mbetjet e ndryshme ushqimore, që konsumohen e përdoren si rezultat i veprimtarisë jetësore të njerëzve.

Ndër më kryesoret mund të veçojmë:

- Copa kartoni
- Pjesë plastike të paketimit të vajrave
- Etiketa letre të dëmtuara
- Mbetje ushqimore të kuzhinës

Masat social-ekonomike

Zvogëlimi i ndikimeve social-ekonomike nga projekti i ndërtimit të ujesjellesit përfshin:

- Përpjekjet për shmangien e keqkuptimeve për punësim afatgjatë të punëtorëve lokale
- Edukimin e popullatës mbi natyrën jo spekulative të ndërtimit të projektit në fjalë
- Trajtimin me kujdes e respekt të banorëve të zones.

Operatori duhet të bëjë një punë të planifikuar dhe të kujdesshme duke identifikuar pronarët e sipërfaqeve (nese ka), ku do të ngrihet sheshi i kantierit të ndërtimit të projektit, si dhe vlerësimin real të tokës nga regjistri kadastral i zonës.

Kualifikimi i personelit dhe masat mbrojtëse të përgjithshme

Trajnimi, do të mbulojë zonën ekzistuese të mjedisit, ndikimet potenciale në mjedis nga projekti i ndërtimit, zbatimin e masave lehtësuese specifike në minimizimin ose eliminimin e ndikimeve negative, si dhe masat e përgjithshme mbrojtëse për mjedisin.

Përbërësit kryesorë të këtij programi duhet të ndërthuren me faktorët, kriteret dhe informacionet:

- Informacion i përgjithshëm
- Mirëkuptim i informacionit të përgjithshëm, i konceptit të qëndrueshmërisë dhe arsyet për një menaxhim mjedisor të mirë.
- Mirëkuptimi i potencialit të ndikimeve në mjedis, që përfaqësohet nga dy fazat e zhvillimit të parkut
 - a) Ndërtimi
 - b) Funksionimi

- **Planet e sigurisë dhe të menaxhimit të katastrofave hipotetike ose të mundshme**

Operatori, në bashkëpunim me kontraktorin e ndërtimit dhe nënkontraktorët e tjerë (shoqëritë e shërbimeve), do të pregatisin planet e caktuara të sigurisë, që do të jenë si pjesë përbërëse e projektit të propozuar. Këto plane duhet të përfshijnë:

- a) Procedurat e sigurimit në punë apo rregullat e sigurimit teknik
- b) Procedurat e mjekimit dhe të ndihmës së shpejtë në raste aksidentesh në punë.
- c) Emrat e personave të kontaktit dhe numrat e tyre të telefonit

- **Plani i monitorimit të ndikimit në mjedis.**

Ndikimet negative që përshkruam me sipër mund të minimizohen duke marrë një sërë masash. Siç kemi theksuar në shumë kapituj të këtij material, ndotja që i shkaktohet mjedisit është minimale, pasi kemi të bëjmë me shfrytëzimin e një burimi të rinovueshem uji /burim uji.

- Programi i monitorimit të mjedisit gjatë ndërtimit dhe operimit të ujesjellesit

Plani i monitorimit gjatë ndërtimit dhe operimit të ujesjellesit		
Aktivitetet	Plani i monitorimit	Pergjegjesia
Pastrimi dhe përgatitja e sheshit	Pastrimi i sheshit do të bëhet në prani të komunitetit. Do të mbillen fidane të rinj.	Kontraktori i zgjedhur nga Shoqëria zbatuese e projektit
Pastrimi dhe përgatitja e vendit ku do të vendoset depo	Do të mbillen fidane të rinj.	Kontraktori i zgjedhur nga Shoqëria zbatuese e projektit
Pastrimi dhe përgatitja e aksit ku do të kalojnë tubat e dërgimit dhe shpërndarjes	Në të dy anët e tubave do të mbillen peme autoktone.	Kontraktori i zgjedhur nga Shoqëria zbatuese e projektit
Përgatitja e sheshit	Realizohet në prani të komunitetit.	Kontraktori i zgjedhur nga Shoqëria zbatuese e projektit
Hedhja e materialeve të nxjerra nga përgatitja e sheshit	Do të hidhen në vendin e caktuar nga komuniteti.	Kontraktori i zgjedhur nga Shoqëria zbatuese e projektit
Hedhja e mbeturinave të ngurta	Dokumentimi i saktë dhe hedhja e tyre në vendet e caktuara.	Kontraktori i zgjedhur nga Shoqëria zbatuese e projektit
Fuqia punëtore	Kutia e ndihmes së shpejtë në sheshin e ndërtimit.	Kontraktori i zgjedhur nga Shoqëria zbatuese e projektit
Transportimi i materialeve dhe pajisjeve në shesh	Eliminimi i pluhurit në atmosferë.	Kontraktori i zgjedhur nga Shoqëria zbatuese e projektit
Hedhja e mbeturinave të ngurta	Hedhja e materialeve do të bëhet në vendin e paracaktuar.	Kontraktori i zgjedhur nga Shoqëria zbatuese e projektit
Hedhja e mbeturinave të lengeta	Hedhja e materialeve do të bëhet në vendin e paracaktuar me një perkujdesje të lartë.	Kontraktori i zgjedhur nga Shoqëria zbatuese e projektit
Monitorimi i ujit të marrë nga burimi. Pakesimi i ujit	Sasia e ujit që do të merret për ujesjellesin do të jete në	Kontraktori i zgjedhur nga Shoqëria zbatuese e

te mbetur ne shtrat	kufijte e lejuar te prurjeve, duke lejuar nje sasi te tij per mos prishjen e ekuilibrave ekologjike.	projektit
Trajtimi i ujrave te zeza	Trajtimi i tyre do te monitorohet sipas standarteve.	Operatori i Ujesjellesit Shoqeria zbatuese e projektit
Trajtimi i materialeve te rrezikshme	Magazinimi i materialeve te rrezikshme ne vendet e paracaktuara duke i monitorua rigorozisht ato.	Operatori i Ujesjellesit Shoqeria zbatuese e projektit

Programi i monitorimit do te perdoret per te verifikuar te gjitha ndotjet e mundshme qe do ti vijne mjedisit nga ndertimi dhe operimi i ujesjellesit. Secili nga parametrat e vleresuar gjate fazes se ndertimit dhe qe eshte i percaktuar ne planin e zbutjes do te monitorohet rigorozisht.

MASAT PER PARANDALIMIN MBROJTJEN E PYJEVE NGA ZJARRI

Bazuar në kuadrin ligjor shqiptar:

Ligji nr.152/2001 "Për shërbimin e mbrojtjes nga zjarri dhe shpëtimin".

VKM nr.290, datë 30.04.2004 "Për miratimin e strategjisë kombëtare të menaxhimit të zjarreve në pyje dhe kullota".

VKM nr.1080, datë 22.12.2010 "Për rregullat për parandalimin dhe shuarje e zjarreve në pyje dhe kullota, si dhe për krijimin e njësive vullnetare të shuarjes së zjarreve".

VKM nr.288, datë 27.06.2002 "Për përcaktimin dhe marrjen e masave kundër zjarrit dhe shpëtimin në objektet me rëndësi ekonomike dhe shtetërore".

është hartuar një plan masash për parandalimin dhe shuarjen e zjarreve në pyje gjatë ndërtimit dhe shfrytëzimit të ujesjellesit.

Vlerësimi i masave për mbrojtjen nga zjarri

Mundësitë për të rënë zjarri në pyje për territorin ku do të zhvillohet projekti i ujesjellesit si rezultat i veprimtarisë për zhvillimin e projektit janë vlerësuar në dy faza.

Faza I. Ndërtim montim i elementeve të rrjetit të ujesjellesit

Faza II. Shfrytëzimi i ujesjellesit

Faza I. Ndërtim montim i rrjetit të ujesjellesit.

Në këtë fazë janë parashikuar të bëhen këto procese: punimet e gërmimit, transportit dhe saldimit. Burimet për rënie zjarri janë:

- Veprimtaritë e gërmimit dhe jeta e kantierit nga shkëndijat elektrike apo motorrike të mjeteve të rënda
- Nga shkëndijat që lindin gjatë fërkimit mekanik të mjeteve të gërmimit me shkëmbin.
- Veprimtaria e transportit
- Nga shkëndijat elektrike apo motorrike të mjeteve të rënda
- Nga rrjedhjet e karburanteve gjatë transportit
- Veprimtaria e saldimit. Nga shkëndijat që lindin gjatë saldimit me elektroda si dhe prerje të mundshme të Materialeve metalike me gurë fresibël.
- Kantieri.
- Instalimet elektrike në kantier
- Veprimtaria jetësore e punonjësve në kantier (kuzhina nese ka, djegie e pakujdesshme e materialeve të ndezshme, etj)
- Pakujdesitë nga pirja e duhanit
- Venddepozitimi i karburanteve të mjeteve motorrike

- **Masat e parashikuara për fazën I.**

Punonjësit duhet të trajnohen për masat në rastet e rënies së zjarrit, në shmangien dhe parandalimin e rënies së zjarrit si dhe në fikjen e saj. Ky trajnim duhet të përqëndrohet në:

Përdorimin e mjetit motorrik për të marrë Material inert, që do të shërbejë për fikjen e zjarrit.

- Përdorimin e fikëseve të zjarrit
- Lajmërimin e personelit teknik të kantierit
- Kontrollin e gjendjes së makinerive për rrjedhje të mundshme të karburantit.

Në veprimtarinë e gërmimit duhet të kihen parasysh këto masa paraprake:

- Në vendet/frontet ku do të kryhet gërmimi, mjetet duhet të jenë të pajisura me fikëse zjarri,
- Duhet të kenë mjete si lopata dhe kazma
- Në vendet ku verifikohen rrjedhje karburanti nga mjetet e gërmimit duhet të eliminohen.

Në veprimtarinë e transportit duhet të kihen parasysh këto masa paraprake:

- Kualifikimin e manovratorëve për përdorimin e mjeteve të shuarjes së zjarrit si dhe në lajmërimin e personelit teknik të kantierit
- Pajisja e makinerive me fikëse të zjarrit
- Kontrollin e gjendjes së makinerive për rrjedhje të mundshme të karburantit.

Në veprimtarinë e saldimit duhet të kihen parasysh këto masa paraprake:

- Marrjen e masave për një ambient të pastër nga lëndë që bëhen burim ndezjeje zjarri apo lëndëve që digjen lehtë
- Kualifikimin e saldatorëve për përdorimin e mjeteve të shuarjes së zjarrit si dhe në lajmërimin e personelit teknik të kantierit
- Në frontet e punës duhet të ketë mjete që ndihmojnë në fikjen e zjarrit si lopata, kazma dhe fikëse zjarri.

Në kantier duhet të kihen parasysh këto masa paraprake:

- Marrjen e masave për një ambient të pastër nga lëndë që bëhen burim ndezjeje zjarri apo lëndëve që digjen lehtë
- Kualifikimin e punëtorëve për përdorimin e mjeteve të shuarjes së zjarrit si dhe në lajmërimin e personelit teknik të kantierit
- Në frontet e punës duhet të ketë mjete që ndihmojnë në fikjen e zjarrit si lopata, kazma dhe fikëse zjarri.

- Të mos lejohet pirja e duhanit.
- Kontrollim i herëpashershëm i venddepozimit të karburanteve për rrjedhje të mundshme.
- Largimi ditor i mbeturinave në venddepozimet e caktuara nga komuna për shmangien si burim zjarri.

- **Faza II. Shfrytëzimi i ujësjesit**

Në këtë fazë risku për zjarr të mundshëm është gati zero, duke patur parasysh që ujësjesi në fjalë është ujësjes me rënie të lirë të ujit, pra nuk ka nevojë për stacion pompash të cilat duhet të bëjnë ngritje mekanike të ujit. Duke qenë se elementët përbërës të rrjetit të ujësjesit si:

- Kaptazhet përbëhen nga element jo të ndezshëm si guri, betoni etj si dhe ndërtohet pranë burimit të ujit (pra është në prani uji) gjatë gjithë periudhës së shfrytëzimit
- Rrjeti kryesor i dërgimit të ujit drejt depos si dhe ai shpërndarës drejt banesave përbëhet nga tubacione PE me shkallë të ulët vetndezeje apo djegieje, që vendosen nëntokë si dhe janë gjatë gjithë periudhës në prani uji, pasi përcjellin ujin.
- Depot e ujit përbëhen nga elementë jo të ndezshëm si guri, betoni etj si dhe grumbullon ujin e sjellë nga kaptazhet (pra është në prani uji) gjatë gjithë periudhës së shfrytëzimit

masat mbrojtjen për mbrojtjen e pyjeve nga zjarri janë të panevojshme, pasi risku i këtyre elementëve të rrjetit që të shkaktojnë zjarr apo të digjen nga zjarri janë zero.

NDIKIMET E MUNDSHME NË MJEDISIN NDERKUFITAR (NËSE PROJEKTI KA NATYRË TË TILLË).

Ndikimet me Natyre Nderkufitare

Projekti nuk shkakton ndikim negativ me natyre nderkufitare sepse te gjitha burimet rrjedhin dhe krijohen brenda territorit te shtetit shqiptar.

PERFUNDIME DHE REKOMANDIME

1. Projekti ne fjale përputhet me nismen e qeverisë për furnizimin me uje te pijshem te fshatrave, nëpërmjet ndërtimit të ujesjellesave të vegjël të cilët do të ndihmojne në rritjen e potencialit te turizmit të Shqiperise.
2. Vetite fiziko-mekanike te shtresave qe takohen ne bazamentet e nenobjekteve te ketij ujesjellesi i ploteson kerkesat projektimit per sigurine dhe qendrueshmerine e tyre.
3. Ndertimi i tubacionit te dergimit dhe shperdarjes, garantojne transportimin e ujit per nevoja te furnizimit me uje te fshatit/ve.
4. Ndërtimi i ujesjellesave, përveç qëllimit kryesor të furnizimit me uje te pijshem, do të ndikojë pozitivisht dhe në realizimin e disa qëllimeve të tjera si:
 - Përmirësimin e kushteve social-ekonomike të komunitetit të zonës.
 - Ndikimin pozitiv ne fushen e turizmit
 - Ndertimit te rrugeve ne funksion te objekteve.
 - Punesimit te banoreve te zones si punetoreve dhe specialiste te fushes gjate fazes se ndertimit dhe shfrytezimit te vepres.
5. Nga zhvillimi i aktivitetit do te krijohen mbetje te vogla, inerte apo betoni nga ndertimi i depove, trasese se tubacionit te dergimit apo shperdarjes etj. Detyrat kryesore qe do te kete parasysh stafi teknik jane:
 - Kontrolli i vazhdueshem i gjendjes se mjedisit ne territorin ku do te zhvillohet aktiviteti.
 - Kontrolli teknik i paisjeve.
 - Zbatimi i kushteve qe do te vendosen ne Lejen Mjedisore.
 - Mbajtja paster e gjithë territorit ku kryhet veprimtaria.
6. Gjate ndertimit të Ujesjellesit dhe shfrytezimit të tij, subjekti ndertues dhe ai investitor, krahas problemeve të ngritura në këtë raport V.N.M në veçanti duhet t'i kushtoje rendesi edhe faktoreve te meposhtem:

- Të respektojë procedurat, normat, standartet dhe planifikimet e paraqitura në projekt gjatë realizimit të tij.
- Me vënien e projektit në zbatim, të respektojë dhe të vërë në zbatim programin e monitorimit, për të pasur vazhdimisht tregues mjedisorë konform standarteve dhe normave si në aspektin cilësor ashtu dhe në atë sasior.
- Në rast të mosfunksionimit të parametrave sipas standarteve apo normativave, apo ndërhyrjeve arbitrare keqedashëse, të ndërprese aktivitetin dhe të komunikojë me instancat e pushtetit vendor deri në ato qendrorë për dëmtimet përkatëse.
- Të ketë kontakte të qëndrueshme me komunitetin e zones sidomos me Institutin e Higjienes për ta analizuar ujin që të jete brenda parametrave për ujëpirje.
- Të kontaktojë vazhdimisht me Autoritetet Mjedisore Rajonale dhe lokale dhe me organizata të tjera të interesuara.

REFERENCAT

Referuar:

Literatura:

Klasifikimi i tokave të Shqipërisë

Hartografimi gjeologjik-ambiental

Buletini mjedisor

Harta e klasifikimit të tokave të Shqipërisë

Hidrologjia e Shqipërisë

Raport mbi gjendjen e mjedisit në Shqipëri

Plani Kombëtar i Veprimit në Mjedisit

Gjeografia fizike e Shqipërisë (Vëll 1 & 2)

Hidrogeologjia

Ekologjia

Ekologjia dhe ekosistemet e saj

Web site të ndryshme.

Autori

Viti Bot.

K. Cara; F. Gjoka 2003

J. Hoxha 2000

A.K.M 1999, 2000

Grup autorësh 2003

HMI 1984

Grup autorësh 2004

F. Krutaj 1991

Xh. Xhemalaj 1997

N. Peja 1999

V.Peculi; A.Kopali 2006

PËRGATITI: BLEDAR SHATRI

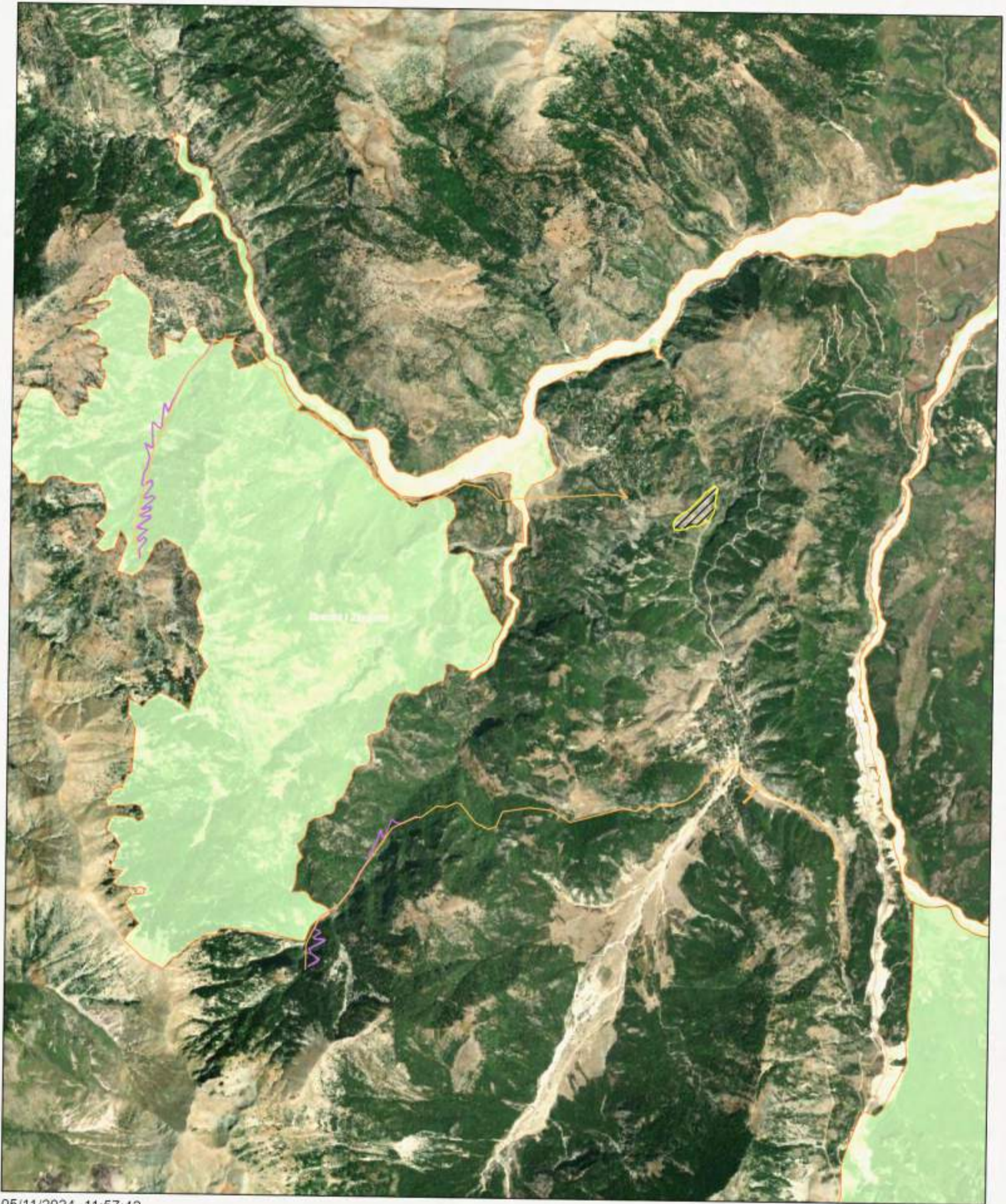
Ekspert mjedisor

Certifikate Nr. 5110 prot date 22.06.17

Me Nr. identifikues 485

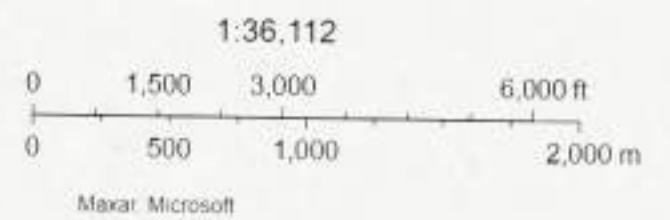
Tirane, 2024

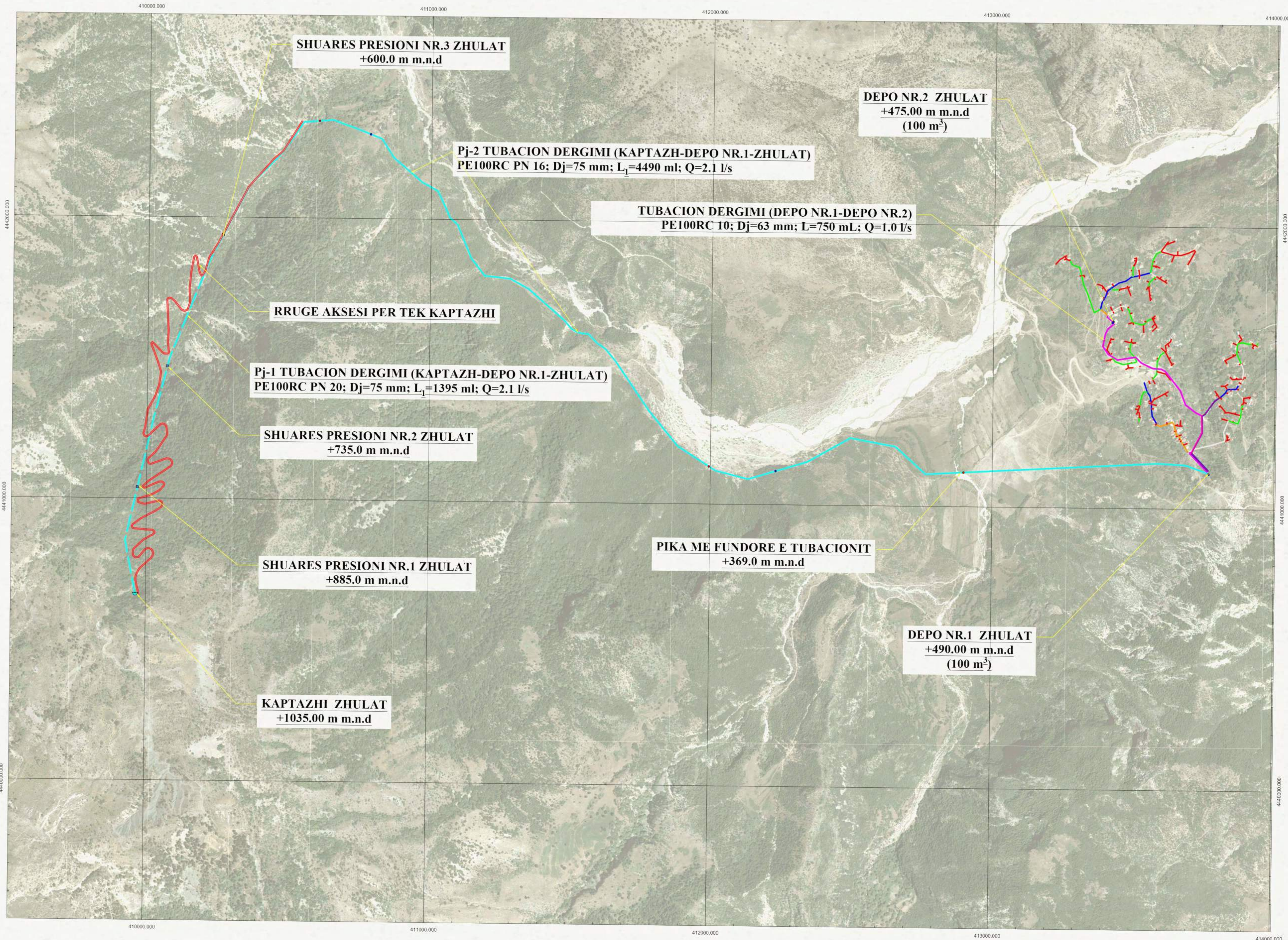
ZM_UJESJELLESI



05/11/2024, 11:57:42

- ujesjelles - UJESJELLESI_T
- ujesjelles - UJESJELLESI_RRUGE AKSESI
- Monumente Natyre Poligon
- Zonat e Mbrojtura





MIRATOHET:
Gentian Llogo
ADMINISTRATOR

LEGJENDE

- BURIMI (KAPTAZHI)
- PUSETE SHUARJE
- DEPO UJI
- AJRUES
- SHKARKUES
- RRUGE AKSESI

LINJAT KRYESORE

- PE100RC: DJ 75 PN 16
- PE100RC: DJ 75 PN 20
- PE100RC: DJ 63 PN 10
- PE100RC: DJ 50 PN 10

TUBACIONET E RRJETIT TE BRENDESHEM

- DN 20.4 PN10
- DN 26.4 PN10
- DN 33.0 PN10
- DN 41.6 PN10
- DN 52.4 PN10
- DN 62.4 PN10
- DN 75.0 PN10

Klient: "Shoqëria Rajonale Ujësjetës Kanalizime Gjirokastrë" sh.a
Adresa: GJIROKASTER
Administrator: Gentian Llogo

Investitor: Ministria e Infrastrukturës dhe Energjisë
AKUM
AGJENCIA KOMETARE E UJESJELLES KANALIZIMEVE DHE INFRASTRUKTURËS SE MBETEJE

Projekti: "NDËRTIMI I UJESJELLESAVE PER FSHATRAZ FUSHEBARDHE DHE ZHULAT, BASHKIA GJIROKASTER"

Fleta: 002
Scale Shkalla: 1:5000
Data: 2024
Nr. Vizatimit: 002

Grupi i projektimit	License No Nr. Licences	Firma
Ing. Hidroteknik: Engjell Xhaferri	K.0925	
Ing. Hidroteknik: Sahit Ngjeksi		
Ing. Hidroteknik: Fatjon Beqiraj		

Vendodhja e projektit
FUSHEBARDHE & ZHULAT
Faza: Projekt Zbatimi





MIRATOHET:

Gentian Llogo
ADMINISTRATOR



LEGJENDE

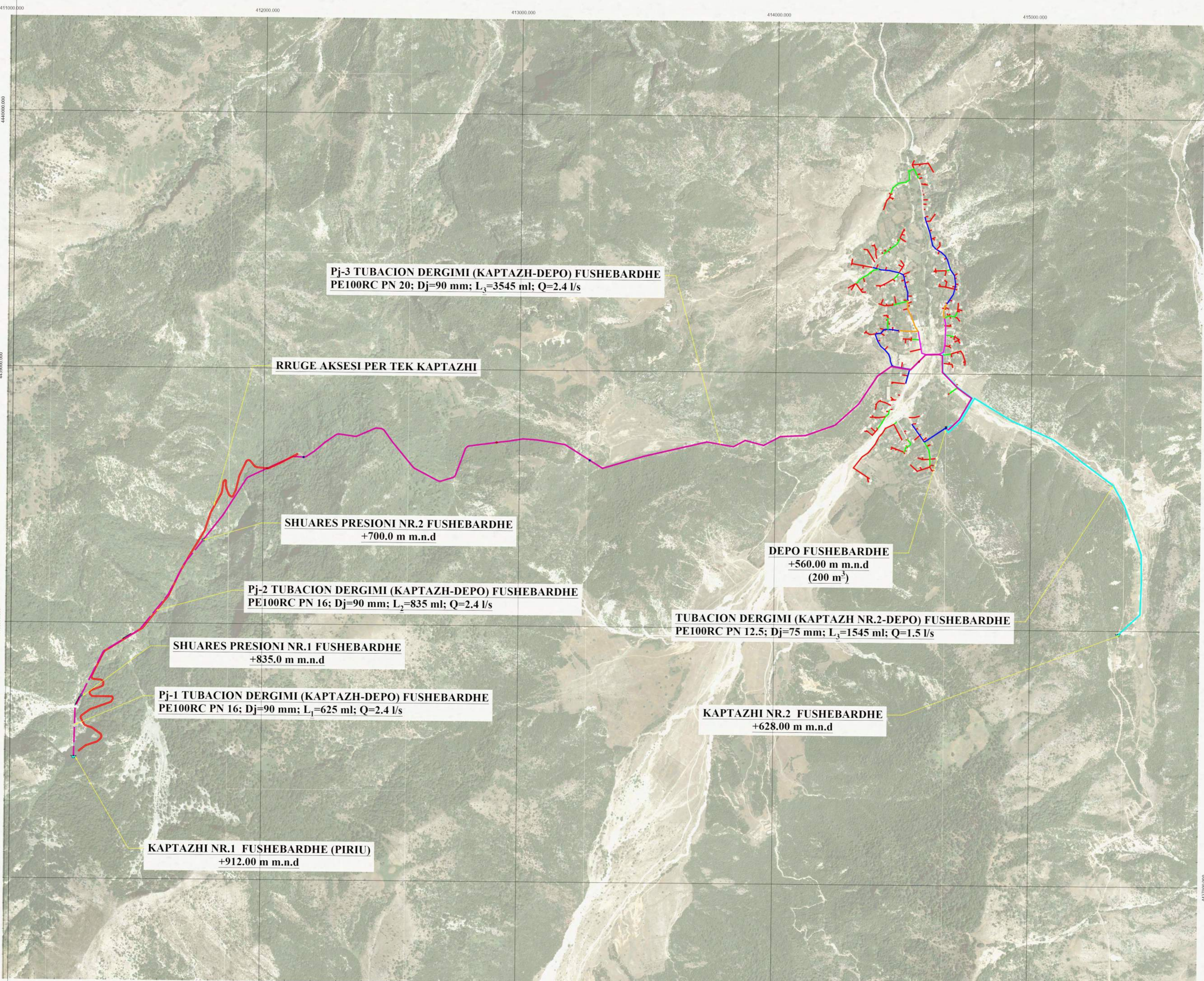
- BURIMI (KAPTAZHI)
- PUSETE SHUARJE
- DEPO UJI
- AJRUES
- SHKARKUES
- RRUGE AKSESI

LINJAT KRYESORE

- PE100RC: DJ 90 PN 16
- PE100RC: DJ 90 PN 20
- PE100RC: DJ 75 PN 12.5

TUBACIONET E RRJETIT TE BRENDESHEM

- DN 20.4 PN10
- DN 26.4 PN10
- DN 33.0 PN10
- DN 41.6 PN10
- DN 52.4 PN10
- DN 62.4 PN10
- DN 75.0 PN10



Pj-3 TUBACION DERGIMI (KAPTAZH-DEPO) FUSHEBARDHE
PE100RC PN 20; Dj=90 mm; L₃=3545 ml; Q=2.4 l/s

RRUGE AKSESI PER TEK KAPTAZHI

SHUARES PRESIONI NR.2 FUSHEBARDHE
+700.0 m m.n.d

Pj-2 TUBACION DERGIMI (KAPTAZH-DEPO) FUSHEBARDHE
PE100RC PN 16; Dj=90 mm; L₂=835 ml; Q=2.4 l/s

SHUARES PRESIONI NR.1 FUSHEBARDHE
+835.0 m m.n.d

Pj-1 TUBACION DERGIMI (KAPTAZH-DEPO) FUSHEBARDHE
PE100RC PN 16; Dj=90 mm; L₁=625 ml; Q=2.4 l/s

KAPTAZHI NR.1 FUSHEBARDHE (PIRIU)
+912.00 m m.n.d

DEPO FUSHEBARDHE
+560.00 m m.n.d
(200 m³)

TUBACION DERGIMI (KAPTAZH NR.2-DEPO) FUSHEBARDHE
PE100RC PN 12.5; Dj=75 mm; L₃=1545 ml; Q=1.5 l/s

KAPTAZHI NR.2 FUSHEBARDHE
+628.00 m m.n.d

Klient: **"Shoqëria Rajonale Ujësjellës Kanalizime Gjirokastrë" sh.a**
Adresa: GJIROKASTER
Administrator: **Gentian Llogo**

Investitor: **Ministria e Infrastrukturës dhe Energjisë**

Projekti: **"NDËRTIMI I UJËSJELLËSAVE PËR FSHATRA FUSHEBARDHË DHE ZHULAT, BASHKIA GJIROKASTER"**

Fieta	001	HOROGRAFIA E UJESJELLESIT TE FSHATIT FUSHEBARDHE	Data:	2024
Scale Shkalla	1:5000		Nr. Vizimit	001
	Grupi i projektimit	License No Nr. Licences	Firma	
	Ing. Hidroteknik: Engjell Xhaferri	K.0925		
	Ing. Hidroteknik: Sahit Ngjeçi			
	Ing. Hidroteknik: Fatjon Beqiraj			
Vendodja e projektit	FUSHEBARDHË & ZHULAT	Faza	Projekt Zbatimi	