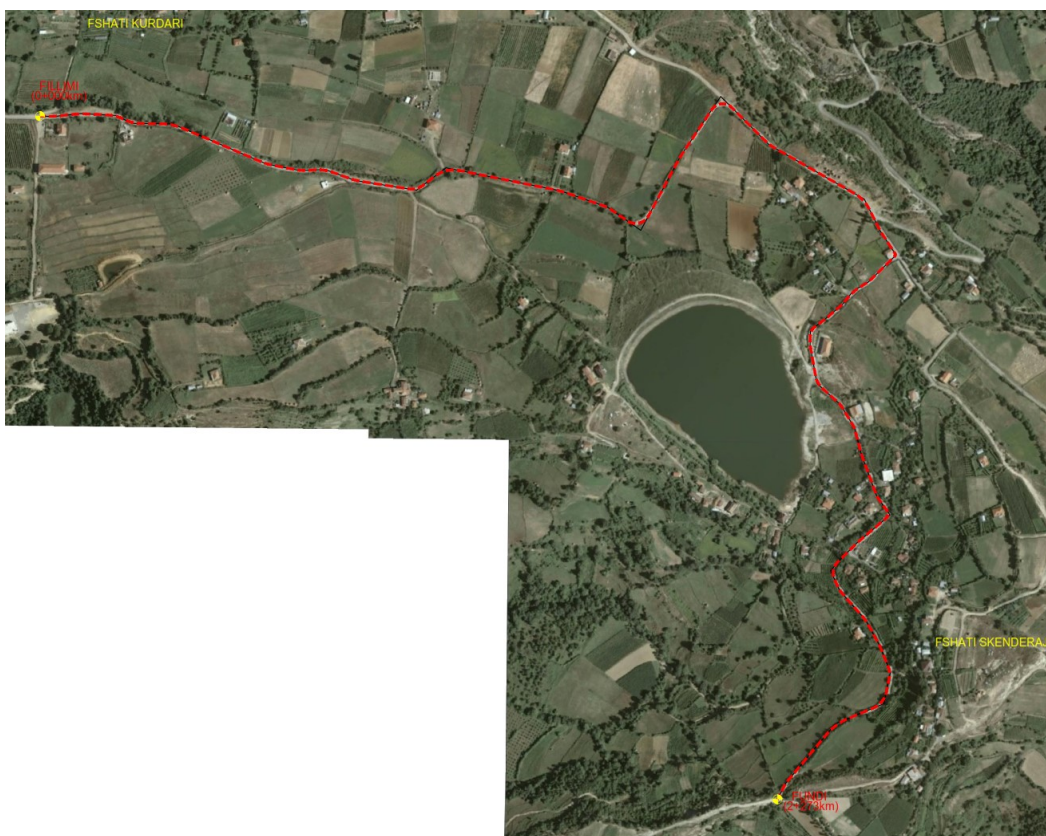


# RAPORT I VLERESIMIT TE NDIKIMIT NE MJEDIS



Objekti : “SISTEM-ASFALTIM RRUGA KURDARI - SKENDERAJ,  
NJ.A. SUÇ, BASHKIA KLOS”

Vendndodhja : Bashkia Klos

Investitor : Bashkia Klos

## PERMBAJTJA E RAPORTIT

1. Qëllimi i hartimit të VNM-se
  - a) Përshkrim të qëllimit dhe objektivave të VNM
  - b) Legjistacioni i shfrytëzuar për hartimin e këtij raporti që lidhet me projektin e propozuar
  - c) Përshkrim të metodikës të zbatuar për hartimin e raportit të VNM- se
  
2. Përshkrimi i projektit
  - a) Përshkrimin e qëllimit të projektit
  - b) Planimetria e vendndodhjes së projektit
  - c) Përshkrimi dhe programi për ndërtimin
    - c.1 Lendet e para që do të përdoren për ndërtimin
    - c.2 Infrastruktura e nevojshme për objektin
  
3. Përshkrimi i alternativave.
  
4. Përshkrimi i gjendjes egzistuese të mjedisit
  - 4.1 Kushtet klimaterike
  - 4.2. Ekosistemet , flora dhe fauna
  - 4.3 Popullsia
  - 4.4 Sizmiciteti
  - 4.5 Hidrologjia
  - 4.6 Cilesia e ajrit dhe e zhurmave
  - 4.7Trashegimia , peisazhi dhe statusi i zones
  
5. Efektet e kësaj veprimtarie në mjedis të drejtperdrejtë e të terthortë .
  - 5.1. Efektet kryesore pozitive
  - 5.2. Efektet kryesore negative
  - 5.3. Tabela përmbledhëse e ndikimeve
  
6. Masat e marra për zbutjen e ndikimeve në mjedis .
  - 6.1-Trajtimi i mbetjeve të ngurta .
  - 6.2-Masat për mbetjet e lengeta
  - 6.3-Masat për evitimin e zhurmave
  - 6.4-Sigurimi teknik , shoqëror dhe shëndetësor i punonjësve.
  
7. Monitorimi i ndikimit në mjedis

## **1. -Qellimi i hartimit te VNM-se**

Qellimi kryesor i hartimit te VNM-se eshte evidentimi dhe identifikimi i ndikimeve te mundshme negative ne mjedis dhe marrja e masave te domosdoshme per minimizimin dhe parandalimin e efekteve te demshme ne mjedis gjate ndertimit dhe me pas gjate zhvillimit te ketij aktiviteti .

### **a) -Pershkrimi i qellimit dhe objektivave**

Qellimi eshte te identifikojte dhe te siguroje informacion te duhur per publikun dhe institucionet e tjera per pasojat mjedisore te ndertimit te rruges ne fashtin Kurdari dhe Skenderaj, Klos.

Objektivi i ketij raporti eshte vleresimi ne menyren e duhur te efekteve te drejtperdrejta dhe indirekte te ketij projekti sipas klasifikimit :

- Efektet ne njerez prane dhe afer ketij objekti qe kerkohe
- Ndikimet ne toke , uje , klime dhe peisazh te zones
- Ndikimet ne materiale dhe asete kulturore
- Nderveprimet midis ketyre faktoreve qe permendem

Vleresimi i ndikimit ne mjedis zbaton parimin e parandalimit duke miratuar variantin me te mire , qe ne fazën e fillimit te vendimmarrjes , për te shmangur ndikime te dëmshme kesaj veprimtarie ne mjedis.

Per kete çeshtje te menaxhimit te mbeturinave , ne baze te udhezimit 75/442/CEE i modifikuar nga udhezimi 91/156/CEE , kjo lloj hierarkie aktualizohet ne tre nivele:

1. parandalim;
2. rikuperim;
3. shperberje.

Parimi i parandalimit dhe parimi i masave paraprake i perfshire ne Traktatin e Masatricht-it vendos detyren te zvogeloje emetimin ndotes ne burim pavaresisht nga kostatimi efektiv i nje efekti mjedisor negativ pra dhe ne mungese te provave qe tregojne ekzistencen e nje lidhjeje rastesore midis emetimeve dhe efekteve negative.

Vleresimi i ndikimit ne mjedis ka si objektive te percaktoje :

→ Pershkrimin dhe vleresimin e ndikimeve te drejtperdrejta apo te terthorta te mjedisit gjate ndertimit te rruges se projektit .

→ Ndikimet mjedisore ne lidhje me gjendjen e mjedisit ku do nderhyhet per ndertimin e rruges .

→ Propozimin e masave te nevojshme per parandalimin , reduktimin , zbutjen dhe minimizimin e ndikimeve negative dhe rritjen e ndikimeve pozitive ne mjedis.

### **b) - Legjistacioni i shfrytezuar per hartimin e ketij raporti**

Vendi yne eshte antaresuar ne konventat nderkombetare dhe ne kete kuader eshte i detyruar te zbatoje nje rregullshmeri te percaktuar nga keto konventa dhe ne vijim te ligjeve qe kane qene dhe te dala ne vite per ruajtjen e mjedisit pasi eshte burimi i gjithckaje

i cili percakton jetesen e njerezve duke siguruar nje mjedis te rregullt dhe nje menaxhim te mire te tij .

Prej disa vitesh, Shqipëria është përfshirë në zhvillime të vrrullshme urbane, gjë që është shoqëruar me një faturë jo të vogël në planin mjedisor. Rritja e konsumit, transportit, mbeturinat urbane apo inerte, derdhja e ujërave të zeza në dete e lumenj , prerja pa kriter e pyjeve , gërryerja e shtretërve të lumenjve , djegia e gomave , gërryerja e maleve , ndërti met e pakontrolluara, etj, janë vetëm disa prej ndikimeve të ndodhura mbi mjedis. Shpesh njeriu nuk e kupton se ajo cfarë e rrethon edhe nëse nuk mund ta shikoj (ajri), ndikon drejtpërsëdrejti në cilësinë e jetës. Për rrjedhojë, ai tenton të bëhet indiferent ndaj çështjeve të mjedisit, deri në momentin që natyra reagon ashpër (përmbytje, psh).

Në fakt , ndikimi negativ mbi mjedis , është një faturë që të gjitha shtetet po e paguajnë për zhvillimin. Për këtë arsye shpesh , indikatorët e energjisë , trasportit dhe mjedisit trajtohen së bashku , pasi është pothuajse e pamundur që të mos ndikojnë te njëri-tjetri. Megjithatë shtetet e zhvilluara kanë marrë angazhime serioze dhe po mundohen të japin shembullin e mirë se jo gjithmonë zhvillimi në përgjithësi dhe ai i industrisë në vecanti ecën paralel me ndotjen e mjedisit.

Nënshkrimi i Protokolleve të tilla si ai i *Kyoto-s* për uljen e emëtimit të gazrave, tregojnë se shtetet e kanë rritur ndjeshëm vëmendjen e tyre ndaj mjedisit, pasi kjo lidhet drejtpërsëdrejti me cilësinë e jetës së qytetarëve të tyre.

Akoma më i rëndësishëm është *Protokolli i Gothenburg-ut* i cili përcakton tavanet për emëtimin e katër ndotësve më të rrezikshëm të ajrit që krijojnë shirat acide.

E megjithatë , Raporti për Gjendjen e Mjedisit 200, i Ministrisë së Mjedisit, Pyjeve dhe Administrimi të Ujërave e përcaktonte vendin tonë si “një mjedis i pastër dhe i shëndet shëm” (faqja 6).

Ndoshta Shqipëria nuk është ndër vendet më të ndotura në botë por duhen marrë urgjentisht masa për ndërprerjen e masakrës mjedisore dhe paralel me të hapa konkret për përmirësimin e situatës. Në studimin e saj *ODA* konstatoi se Shqipëria nuk vuan për strategji , plan masash apo përcaktim objektivash në letër . Lista është relativisht e gjatë.

Kështu , aktualisht , Shqipëria ka:

- » Nënshkruar 7 Konventa Ndërkombëtare për çështje të ndryshme mjedisore;
- » Hartuar 7 Strategji Zhvillimi për disa aspekte mjedisore;
- » Ka mbi 23 ligje për mbrotje të mjedisit, biodiversitetit, florës e faunës, etj;
- » Ka mbi 20 ligje për ratifikime e aderime nëpër Protokolle Ndërkombëtare, Marrëveshje, Amendamente, etj;
- » Mbi 20 rishikime e shtesa të legjislationit të mëparshëm;
- » Mbi 80 VKM që lidhen drejtpërsëdrejti me mjedisin;
- » 20 udhëzime dhe mbi 5 rregullore, etj.

I domosdoshëm është zbatimi i ligjeve dhe zotimeve të nënshkruara dhe akoma më tej vullneti për të cuar deri në fund nismat që ndërmerren për mbrotjen e mjedist. Megjitha të , edhe në hartimin e strategjive dhe përfshirjen e hapave për zbatimin e tyre ka ende shumë punë për t’u bërë, në mënyrë që të reflektohen të gjitha problemet që po has sot mjedisi në vend.

Për realizimin e raportit të Vlerësimit të Ndikimit në Mjedis të veprimtarisë së propozuar u konsultuan dokumente mjedisore që lidhen me politikat shtetërore të mbrojtjes së mjedisit , zone ne te cilen do te ndertohet objekti " Sistemim Asfaltim i Rruges Kurdari - Skendreaaj, NJ.A. Suc, Bashkia Klos " .

Shqipëria, pas viteve '90, është bërë palë në një sërë konventash ndërkombëtare edhe në fushën e mbrojtjes së mjedisit, që janë marrëveshje mjedisore ndërshtetërore me mjaft vende të botës , lidhur me ndryshimet klimatike , mbrojtjen e biodiversitetit , luftën kundër shkretëtirizimit të tokave , për llojet migratore , për specie , faunën , kimikatet, si dhe një sërë çështjesh të tjera mjedisore të përbashkëta në shkallë rajonale dhe ndërkombëtare . Qeveria shqiptare gjate viteve te fundit ka nxjerre mjaft ligje dhe udhezime per mjedisin te cilat jane ne perputhje te plote edhe me konventat nderkombetare si :

- Konventa e Finlandes *”Per vleresimin e ndikimit ne mjedis ne konteksin nderkufitar”* Espoo e dt.25.02.1991

- Konventa e Gjeneves *“Per ndotjen atmosferike”* e dt.13.11.1979

- Konventa e Bernes *“Per ruajtjen e flores dhe Faunes “* e dt.19.09.1979 e ratifikuar me Ligjin Nr.8294,date 02.03.1998

- Konventa per *“Mbrojtjen e mjedisit detar dhe te zones detare te detit Mesdhe si dhe gjashte protokolleve shoqeruese “* pershtatur ne Barcelone me 16.02.1976 , me 10.06.1995 nga Konferenca e shumefuqishmeve *“Per mbrojtjen e detit Mesdhe nga ndotjet”* e ratifikuar me ligjin Nr.8690 , date 16.11.2000

- Konventa e Rios *“Mbi larmine biologjike “* , ne Rio de Zhaniero me 15.06.1992 e ratifikuar me Ligjin Nr.9279 , date 23.09.2004 ,

- Ligji per aderimin e Shqipërisë në protokollin *“Për përgatitjen , reagimin dhe ba shkëpunimin ndaj incidenteve të ndotjes nga lëndët e rrezikshme dhe të dëmshme (OPRC - HNS), 2000”* shpallur me dekretin Nr.7990 , date 15.10.2012 .

Përgatitja e Raportit të Vlerësimit të Ndikimit në Mjedis të aktivitetit të propozuar është kryer duke u bazuar në aktet ligjorë të mëposhtëm:

☞ Ligji Nr. 8094 datë 21.03.1996 *“Për largimin publik të mbeturinave”*

☞ Ligji Nr.8756 dt.26.03.2001 *“Per emergjencat civile”*

☞ Ligji Nr.8766 dt.05.04.2001 i azhornuar *“Per mbrojtjen nga zjarri dhe shpetimin “*

☞ Ligjin nr. 8503, datë 30.6.1999 *“Për të drejtën e informimit në lidhje me dokumentet zyrtare”*

☞ Ligjin Nr.9010, datë 13.2.2003 *“Mbi trajtimin e mbetjeve të ngurta”*,

☞ Ligji Nr.9774 , dt.12.07.2007 *“Per vleresimin dhe administrimin e zhurmes ne mjedis”* ,

☞ Ligji Nr.8906 , dt.06.06.2002 *“Per zonat e mbrojtura”*

☞ Ligjin Nr.10 , dt.18.02.2010 *“Per sigurine dhe shendetin ne pune “*

- ☞ Rregullore Nr.1 dt.30.03.2007 *“Per trajtimin e mbetjeve te ndertimit , nga krijimi , transportimi deri ne asgjesimine tyre “*
- ☞ Udhëzues Metodik per *“Pregatitjen e Raportit te Vleresimit te Ndikimit ne Mjedis”*
- ☞ V.K.M Nr.994 , date 02.07.2008 *“Per terheqjen e mendimit te publikut ne vendimarrje per mjedisin”*
- ☞ Vendimin KM Nr.175 , dt.19.01.2011 *“ Per miratimin e strategjise kombetare te menazhimit te mbetjeve ...”*,
- ☞ Vendim KM Nr.123 , dt.17.02.2011, *“Per miratimin e planit kombetar te veprimit per mena xhimin e zhurmave ne mjedis “*
- ☞ Vendimin KM Nr.805 , dt.04.12.2003 *“Per miratimin e listes se veprimtarive me ndikim ne mjesis “*
- ☞ Vendimin KM Nr.103, dt.31.07.2002 *“Per monitorimin e mjedisit ne RSH”*
- ☞ Udhëzuesi Nr.6, datë 27.11.2007 *“Mbi miratimin e rregullave, përmbajtjes dhe afateve për hartimin e planeve për administrimin e mbetjeve të ngurta”*
- ☞ Udhëzim nr.6 datë 27.12.2006 *“Për miratimin e metodologjisë së vlerësimit paraprak të ndikimeve në mjedis të një veprimtarie”*
- ☞ Vendimin KM Nr.99 , dt.18.02.2005 *“ Per miratimin e katalogut shqiptar te klasi fikimit te mbetjeve “*
- ☞ Udhëzim nr. 2 datë 21.05.2007 *“Për miratimin e listës së aktiviteteve me ndikim në mjedis, mënyrën e aplikimit dhe rregullat e procedurat e dhënies së autorizimit dhe pëlqimit mjedisor nga Agjensitë Rajonale të Mjedisit”*
- ☞ Udhëzimin Nr.8 , dt.27.11.2007 *“ Per nivelet kufi te zhurmave ne mjedise te caktu ara “ ,*
- ☞ Udhëzimin Nr.1037/1, dt.12.04.2011 *“Per vleresimin dhe menaxhimin e zhurmes mjedisore ”*
- ☞ Vendimin KM Nr.123 , dt.17.02.2011 *“Per miratimin e planit kombetar per menaxhimin e zhurmave ne mjedis”*
- ☞ Udhëzimin Nr.1037/1, dt.12.04.2011 *“Per vleresimin dhe menaxhimin e zhurmes mjedisore ”*
- ☞ Vendimin KM Nr.123 , dt.17.02.2011 *“Per miratimin e planit kombetar per menaxhimin e zhurmave ne mjedis” ,*
- ☞ Ligjit Nr. 10 463, datë 22.9.2011 *“Për menaxhimin e integruar të mbetjeve”*
- ☞ Ligjit Nr. 10 431, datë 09.06.2011 *“Për mbrojtjen e mjedisit”*
- ☞ Ligjit Nr. 10 440 , date 07.07.2011” *Per vleresimin e ndikimit ne mjedis “*
- ☞ Ligjit nr. 10 448 , date 14.07.2011 *“Per lejet mjedisore “*
- ☞ V.K.M Nr.13 , date 04.01.2013 *“ Per miratimin e rregullave , te pergjegjesive te afateve per zhvillimin e procedures te vleresimit te ndikimit ne mjedis “*
- ☞ V.K.M Nr.419 , date 25.06.2014 *“ Per miratimin e kerkesave per leje , transferim te lejeve , rregullat per shqyrtimin e lejeve “*

### **c) – Pershkrim te metodikes per hartimin e ketij raporti**

Zbatimi i legjistacionit shqiptar ne menyre qe te sigurojme nje nivel te larte te mbrojtjes se mjedisit permes parandalimit , kompensimit te demeve ne mjedis , garantimin

e nje vendimmarrje te hapur , te gjere duke u konsultuar me hartuesit e projektit te ndertimit , me stafin inxhinierik te njesise vendore , me banore perreth si dhe me specialiste te fushave te percaktuara ne qellimin e ketij projekti per sistemim asfaltimin e rruges se projektit ne fjale.

Ne kete menyre eshte konsultuar me pare alternativa per nderhyrje ne kete rruge te projektit sepse vetem nje nderhyrje ne infrastrukture mund te qartesoje zona te caktuara te qytetit , ti vleresoje ato , te vendose nje hierarki te hapësirave e rrugeve, mund te nxjerre ne pah karakteristika te “zonave” te caktuara si dhe seciles prej rrugeve dhe pas konsultimeve eshte rene dakort qe kete vit te behet me domosdo kjo nderhyrje.

Gjate hartimit te ketij raporti eshte konsideruar :

➤ Gjendja e mjedisit egzistues ku shtresezimi kaotik i tanishem i rritur me shume dhe dukshem pas viteve 90 , rruget te gjitha te njejta perceptohen sot si nje konglomerat homogjen ne shkallen kromatike te rrugeve me theks ne nderhyrje te guximshme qe bien shume ne sy.

- Ndikimet ne mjedis gjate fazes se zhvillimit te sistemim asfaltimit te rruges
- Ndikimet ne mjedis dhe menyren e zbutjes se tyre
- Infrastruktura e nevojshme per kete rikonstruksion
- Perputhja e ketij projekti me planin e pergjithshem vendor dhe me raportin e

Masterplanit te Qytetit te Klosit

## **2- Pershkrimi i objektit**

### **a)-Qellimi i projektit**

Qellimi i detyres se projektimit , projektimit dhe me pas zbatimit ne praktike te ketij projekti nga enti investitor Bashkia e Klos eshte Sistemim Asfaltim i Rruges Kurdari - Skenderaj, NJ.A. Suc, Bashkia Klos.

Rikonstruksioni i kesaj rruge do te sjelle nje permirsim te gjendjes social ekonomike te zones ku kalon ajo .

### **b)-Planimetria e zhvillimit te projektit**

Ky objekt eshte nje segment lidhes midis fashatit Kuradri dhe Skenderaj me gjatesi prej 2273ml .

Hartimi dhe realizimi i ketij projekti ben te mundur përdorimin racional te mjedisit dhe kufizimin e shkarkimeve dhe te ndotjeve duke siguruar keshtu parandalimin e dëmtimit te mjedisit.

Duke konsideruar qellimin e ndertimit te realizimit dhe te funksionimit te ketij projekti ky objekt ndihmon ne bashkërendimin e zhvillimit ekonomik dhe shoqëror te kesaj zone , qe eshte miratuar si zone sherbimesh blegtoriale dhe bujqesore dhe vendit tone ne teresi ne perputhje me kërkesat e zhvillimit te qëndrueshëm te shoqerise sone duke ndihmuar dhe duke qene pjese integrale per forcimin e rrjetit institucional , te mbrojtjes se mjedisit ne nivel vendor dhe duke ndihmuar ne përmirësimin e kushteve mjedisore qe

lidhen me cilësinë e jetës dhe mbrojtjen e shëndetit të njeriut duke qene ne zbatim te saj qe :

*“Mbrojtja e mjedisit nga ndotja dhe dëmtimi përbën përparësi kombëtare dhe është e detyrueshme për të gjitha organet shtetërore, personat fizike dhe juridike, vendas e te huaj, qe ushtrojnë veprimtarinë e tyre ne territorin e Republikës se Shqipërisë “ .*

Studimi urbanistik i zones ne te cilen kerkohej te behet ky rikosistemim asfaltim i rruges ne fjale eshte e miratuar me pare dhe eshte ne perputhje dhe me raportin per Masterplanin e Qytetit duke konsideruar dhe ne zbatim te mbrojtjes se përbërësve te mjedisit dhe proceseve mjedisore , eshte mbeshtetur ne keto parime baze te mbrojtjes se mjedisit :

**a) parimin e zhvillimit te qëndrueshëm** duke sjelle pas asfaltimit nje pamje mjaft te mire te qytetit , sipas projektit duke ndihmuar ne menyre te drejtperdrejte edhe bizneset jo vetem ne brendesi te ketyre akseve rrugore por edhe per gjithe qytetin ne vijimesi .

**b) parimin e kujdesit për te pakësuar rrezikun mjedisor**, për te parandaluar dhe pakësuar ne kohen e duhur çdo dëmtim te ardhshëm te mjedisit . Ne funksion te kesaj ideje nga investitori dhe grupi i projektimit eshte konceptuar te tregohet nje kujdes i vecante me qellim qe :

1. Te kemi ndotje minimale te mjedisit nepermjet masave te marra per mos ndodhjen e avarive gjate ketyre punimeve per rrugen duke respektuar me rigorozitet ligjet dhe rregulloret per ndertimet dhe legjistacionin ne fuqi per kete lloj aktiviteti. Ne funksion te kesaj ideje jane marre masa per te permiresuar ne menyre te vazhdueshme kushtet e punes , duke perdorur pajisje te reja dhe krejte sisht te kontrolluara nga ana teknike .
2. Te mos ndotet territori brenda ambjentit te punimeve dhe jashte tij nga mbetjet qe krijohen nga ndertimi apo punime te tjera ndertimore te planifikuara , mbetje te cilat(nese ka) do te grupohen dhe brenda dites do dergohen ne vendin e caktuar me pare nga njesia vendore.
3. Te mos ndodhet territori brenda dhe jashte objektit nga mbetjet metalike qe mund te dalin nga riparime te ndryeshme . Pjeset metalike do te grumbullohen ne nje vend te caktuar dhe me pas do te dergohen me transport nga firmat e licensuara te trajtimit te mbeturina te hekurit , ne vendgrumbullimin e skrapeve .
4. Te kemi nje perdorim racionale te ujit te pijshem dhe energjise nepermjet perdorimit te makinerive ekonomike .
5. Gjate ndertimit te objektit te ri jane marre te gjitha masat per mosndotje te ambjentit nga mbetjet ndertimore .

**c) parimin e parandalimit** duke miratuar variantin me te mire , qe ne fazën e fillimit te vendimmarrjes, për te shmangur ndikime te dëmshme te një veprimtarie ne mjedis. Per kete qellim qe pas fillimit te marrjes se detyres per sistemim asfaltimin e rruges subjekti qe do angazhohet per kete ndertim do te marre qe ne fillim masat e nevojshme duke respektuar detyrimisht ligjet per ndertimin , duke filluar qe me vendosjen sipas kushteve teknike te veshjeve per punonjesit dhe gjithcka qe nevojitet .

Per kete çeshtje te menaxhimit te mbeturinave , ne baze te udhezimit 75/442/CEE i



modifikuar nga udhezimi 91/156/CEE , kjo lloj hierarkie aktualizohet ne tre nivele:

1. parandalim;
2. rikuperim;
3. shperberje.

Parimi i parandalimit dhe parimi i masave paraprake i perfshire ne Traktatin e Masatricht-it vendos detyren te zvogeloje emetimin ndotes ne burim , pavaresisht nga kostatimi efektiv i nje efekti mjedisor negativ pra dhe ne mungese te provave qe tregojne ekzistencen e nje lidhjeje rastesore midis emetimeve dhe efekteve negative.

**ç) parimi "ndotësi paguan"** qe nënkupton koston qe paguan ndotësi për permiresi min e një mjedisi te ndotur dhe për kthimin e tij ne një gjendje te pranueshme duke e sjelle mjedisin e ndotur ne gjendjen e meparshme me te ardhurat e tij dhe duke zbatuar kete ligjshmeri duhet te angazhohet per zbatimin ne vijim me rigorozitet te detyrimeve per kete sherbim pasi gjate kohes se ndertimit te cilat kerkohet te depozitohen ne vendin e caktuar me pare nga pushteti vendor , ne piken e depozitimit te tyre te cilat me pas trajtohen , terhiqen nga sherbimet e firmave te licensuara dhe te kontraktuara nga njesia vendore njelloj si aktivitetet e tjera te kesaj zone .

**d) parimi i riparimit te dëmeve mjedisore,** përtëritjes e riaftësimit te mjedisit te dëmtuar nepermjet:

1. Mbjelljes se pemeve (ne rast se demtohen ose jane projektuar dhe parashikuar me pare ) karakteristike te zones te cilat jane te parashikuar ne studim urbanistik pjesor te kesaj zone.
2. Mbajtjen paster te sheshit te jashtem dhe te brendshem privat (ne rast se behet me mbetje) gjate rikonstruksionit duke evituar hedhjen e mbeturinave te cfaredollojshme ne to ose lenien e tyre ne vend .
3. Trajtimin e mbetjeve te produkteve plastike , metalike edhe te letres sipas ligjeve ne fuqi duke i derguar ne pika apo subjekte te licensuara per trajtimin e mespasshem te tyre .
4. Pastrimin dhe trajtimin e ujrave te larjes perpara shkarkimit te tyre ne kolektorin kryesor te ujrave te bardha te kesaj zone .

**dh) parimi i përgjegjësisë ligjore** duke siguruar dokumentacion te plote ne zbatim te ligjshmerise gjate te gjithë kohes se funksionimit te ketij objekti . Persa i perket probleme mjedisore , investitori eshte bere i njohur qe gjate periudhes se rikonstruksionit te objektit duhet te beje ndarjen e mbetjeve sipas perberjes se tyre si dhe raportimet periodike te perberesve ndotes qe shkakton kjo veprimtari dhe ai do te mbaje rregjistra te rregullta per trajtimin e te gjithë mbetjeve .

**e) parimi i mbrojtjes ne shkalle te larte** gjate ushtrimit te ketij aktiviteti duke u kujdesur gjate te gjithë fazave per mosndotjen e ambjentit . Keshtu ne vijim te kesaj ideje gjate veprimtarise do te mirembahen periodikisht ambjentet ne menyre qe te mos krijohen ndotje metalike , te ngurta etj. apo pluhura gjate punimeve qe mund te perhapen jashte ne hapësire te rruges ose brenda hapësires private . Jane projektuar per t'u instaluar per kete aktivitet dhe do perdoren gjate shfrytezimit pajisje dhe makineri te reja te cilat shfrytezohen sipas KTZ-ve dhe mirembahen peridikisht , funksionojne normal dhe jane ekonomike .

*e) parimi i integritit te mbrojtjes se mjedisit ne politikat sektoriale* duke zbatuar ligjet dhe udhezimet ne fuqi si edhe urdheresat e ndryeshme qe mund te dalin te Agjensise Rajonale te Mjedisit dhe te pushtetit vendor.

*f) parimi i ndërgjegjësimit dhe i pjesëmarrjes se publikut afer kesaj zone* ne vendimmarrjen mjedisore duke u konsultuar me banoret dhe bizneset afer ketyre akseve rrugore ne te cilat do te behet kjo nderhyerje per sistemim asfaltim . Ky sistemim asfaltim i rruges do behet ne fashtin Kurdari dhe Skenderaj dhe bisedat me keto banore ne afersi dhe perreth kesaj per popullaten nuk ka ndonje problem shqetesues poer perkundrazi eshte i mirepritur , pasi investitori ka zbatuar ne vijimesi ligjet , urdherat dhe udhezmet per kete veprimtari .

1. Çdo person ka të drejtë t’i jepet në kohë informacion për gjendjen e mjedisit, ndotjen e tij dhe masat e marra , në përputhje me legjislacionin të cilit ai i referohet , si dhe me ligjin nr. 8503, datë 30.6.1999 “Për të drejtën e informimit në lidhje me dokumentet zyrtare”.

2. Gjatë zgjidhjes institucionale të problemeve të mbrojtjes së mjedisit, autoritetet publike përkatëse sigurojnë që publiku dhe palët e interesuara të kenë mundësi reale për të marrë pjesë në procedurat për identifikimin e gjendjes së mjedisit, hartimin dhe miratimin e strategjive, planeve e të programeve që kanë të bëjnë me mbrojtjen e mjedisit dhe përbërësit e mjedisit, si dhe në hartimin dhe miratimin e rregulloreve e të akteve me karakter të përgjithshëm , që kanë të bëjnë me mbrojtjen e mjedisit , vendimmarrjen për dhënien e lejeve përkatëse të mjedisit, në përputhje me dispozitat e këtij ligji dhe me legjislacionin , të cilit ai i referohet.

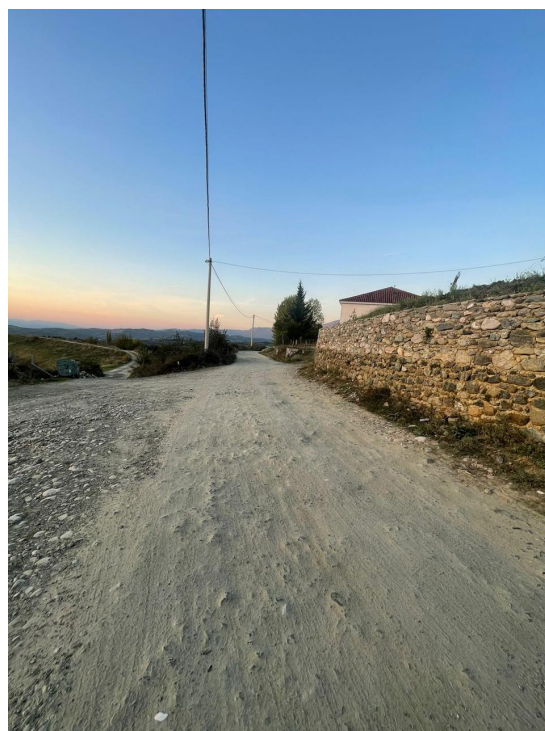
### **c)-Pershkrimi dhe programi per ndertimin**

Eshte dhene detyra e projektimit dhe eshte konceptuar , projektuar dhe kerkohet te realizohet sistemim asfaltimi i rruges duke konsideruar dhe ne zbatim te mbrojtjes se përbërësve te mjedisit dhe proceseve mjedisore sipas projektit teknik dhe specifikimeve te detajuara teknike te hartuar dhe miratuar me pare .

Objekti, aktualisht eshte shume i amortizuar. Aktualisht shtresat e rruges jane inekzistente. Rruga nuk ka ndricim dhe kanalizim te ujrave te bardha. Do te behet zgjerim i rruges, me te gjitha shtresat rrugore perkatese, kanal per largimin e ujrave se bashku me sistemin e ujrave te bardha.

### **Foto Gjendja Aktuale e Objektivit**





### 3- Pershkrimi i alternativave

Objekti “Sistemim Asfaltim i Rruges Kurdari - Skendreaaj, NJ.A. Suc, Bashkia Klos”, eshte projektuar ne perputhje me kerkesat e percaktuara nga Bashkia Klos.

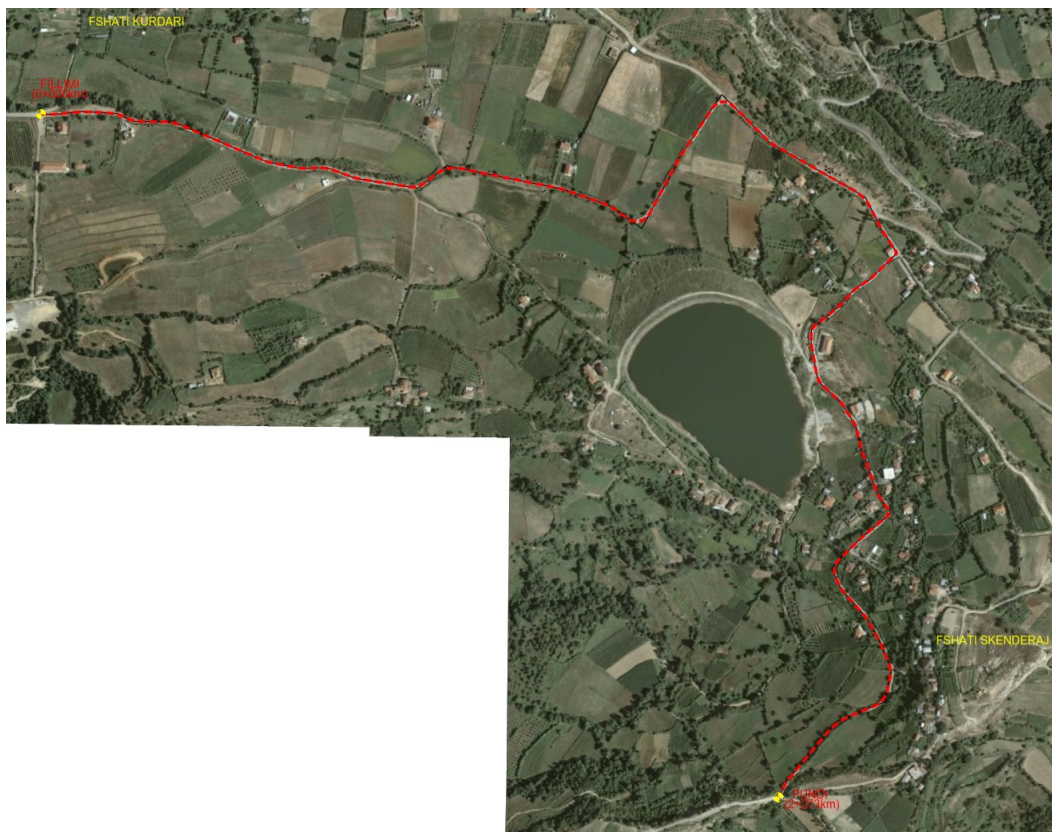
Ajo do te perbehet nga :

- trupi i rruges me gjeresi 4.0 m
- pjesa e asfaltuar me gjeresi 3.0 me pjerresi terthore 2.0%
- bankine me gjeresi 2 cope x 0.055 m me pjerresi 3%
- kanal betoni me gjeresi 0.65m dhe thellesi 0.4m

Rruga e projektuar ruan pergjithesisht aksin e gjurmes se rruges egzistuese duke bere permiresimet e mundshme gjeometrike te rruges brenda normatives se standartit.

Objekti “Sistemim Asfaltim i Rruges Kurdari - Skendreaaj, NJ.A. Suc, Bashkia Klos” ka nje gjatesi prej  $L=2273$  m dhe do sherbeje si aks lidhes per fshatin Kuradri , Skenderaj, gjithashtu edhe per fshatrat perreth.

#### Horografia e Rruges



Koordinatat - UTM

	<b>X</b>	<b>Y</b>
<b>Fillimi i Rruges</b>	<b>424408.718</b>	<b>4603752.175</b>
<b>Fundi i Rruges</b>	<b>425393.672</b>	<b>4602843.638</b>

### - Shtresat ne trup te rruges

Paketa e propozuar e shtresave rrugore e percaktuar nga studimi i kryer do te permbaje keto shtresa : nga nen-baza me trashesi 20cm (zhavorr natyral ose cakell i thyer 0/50 mm), baza me trashesi 10 cm (stabilizant) shtresat asfaltike (5 cm binder dhe 3 cm shtrese asfaltobeton).

Kjo pakete e shtresave rrugore do te ndertohet pasi te jene bere punimet e germim-mbushjeve te niveletes se rruges, dhe pasi trupi i rruges (bazamenti) te jete cilindruar.

Shtresa e pare do te sherbeje edhe si shtrese profiluese e rruges.

- Paketa e shtresave

### Shtresa e Bazes (Stabilizant t=10cm)

Shtresa e bazes eshte parashikuar te ndertohet me stabilizant me nje trashesi totale 10 cm. Kjo perfaqeson nje shtrese materiali te selektuar ose stabilizanti me granulometri ne kufijte nga 0.425 mm deri ne 20 mm. Rekomandimet per shperndarjen granulometrike te grimcave te ketij materiali te selektuar jepen ne tabelen e meposhtme:

Permasat e sites (mm)	Kalojne siten (% ne peshe)
50	–
37.5	–
28	100
20	90 – 100
10	60 – 75
5	40 – 60
2.36	30 – 45
0.425	13 – 27
0.075	5 – 12

Pra sic shihet, materiali i thyer duhet te permbaje fraksione te imeta ne kufijte nga 5 – 12% me tregues te plasticitetit jo me te madh se 6%. Kjo shtrese e kompaktuar duhet te kete nje vlere minimale te CBR > 80 per nje densitet te kerkuar ne fushe sa 98% e densitetit maksimal ne gjendje te thate te arritur nga prova e Proctor-it te modifikuar.

### Shtresat Asfaltike

Paketa e shtresave asfaltike eshte llogaritur te jete 8 (5 +3) cm. Ajo perbehet nga shtresa e lidhese (binder course) 5 cm dhe shtresa konsumuese (wearing course) 3 cm. Trashesia prej 5 cm e shtreses lidhese eshte percaktuar ne baze te vleres se ESALs =  $1.6 \times 10^6$ , pasi per vlera ESALs <  $2.0 \times 10^6$ , trashesia minimale e shtreses se pare asfaltike (binderit) rekomandohet te jete jo me e vogel se 5 cm.

#### 4.1-Kushtet klimaterike

Kjo zone ben pjese ne nenazonen qendrore te zones klimaterike mesdhetare . Dimri eshte me lageshti ndersa vera eshte e nxehte dhe e thate .

Kjo zone ka mbi 2500 ore ndricim dielli ne vit . Muaji me ndricim me te gjate eshte Korriku me 350 ore dhe muaji me ndricim me te shkurter eshte Dhjetori me 108 ore . Temperatura mesatare e ajrit eshte afersisht 13.8 grade celsius ndersa me te ulet e ka muaji Janar me afersisht mesatare prej 5.7 °C.

Ne pergjithesi ndryshimet mujore te temperaturave jane graduale dhe jane me te medha gjate kohes se ndryshimit te te regjimit te stineve . Keto fenomene ndodhin ne periudhat Mars-Prill dhe ne Tetor – Nentor kur kemi perkatesisht kalimin nga regjimi dimeror ne ate pranveror dhe nga vjeshtor ne dimeror .

Paneli 1

Muaj	Temperaturë Mesatare (°C)	Temperaturë Minimale (°C)	Temperaturë Maksimale (°C)	Lagështi Relative Mesatare (%)	Shira Mujore Mesatare (mm)	Shira Mujore Minimale (mm)	Shira Mujore Maksimale (mm)
JAN		-10,4	21,3			2,4	304,3
SHK		-7,6	27,7			18,6	288,4
MAR		7	27,9			14,4	308,7
PRI		0	31,7			26,9	214,5
MAJ		2,5	35,8			7,2	228,4
QER		5,6	39,7			4,6	167,1
KOR		9,4	41,5			0	160,3
GSH		10	40			0	178,7
SHT		3,8	35,8			11,5	175,3
TET		-1,3	31,4			0	340,5
NËN		-4,3	26,4			17,1	390,9
DHJ		-6,9	22,5			21,4	257,8

Vlera maksimale e reshjeve te rregjistruara ne 24 ore ka arritur shifren prej 185 mm pa konsideruar matjet e koheve te fundit .

Ererat kryesore jane ne drejtimet juglindje - veriperendim dhe verilindje – jugperendim por nuk jane te forta .

Nder ererat kryesore ne kete zone mund te permendim :

- ≈ murlanin i cili vjen nga veri-lindja eshte i ndjeshem vecanerisht ne peridhen e dimrit ,ka shpejtesi te madhe dhe karakterizohet nga nje mot i ftohte .
- ≈ shirokun e cila vjen nga juglindja vecanerisht ne periudhen e vjeshtes dhe fillim

dimri , eshte e ftohte dhe karakterizohet nga mot me lageshtira , me shira te shumte .  
≈ puhia e cila vjen nga veriperendimi , eshte e ngrohte dhe ndihmon ne nje klime te nxehte .

#### 4.2-Ekosistemet , flora dhe fauna

Ekologjia eshte shkenca qe studion ligjet e marredhenieve te ndersjellta ndermjet gjallesave dhe mjedisit ku ato jetojne.

- Faktoret ekologjikë (elementë të mjedisit)
  - Abiotikë (fizikë dhe kimikë)
  - Biotikë
- Faktorët Antropogjen (ndikimi i njeriut)
- Ekosistem (sistem ekologjik) – çdo bashkesi e formuar nga gjallesat dhe mjedisi abiotik, qe kane ndermjet tyre bashkeveprim e lidhje te ndersjellta.
- Biocenoza – teresia e individëve të llojeve të ndryshme që bëjnë pjesë në ekosistem.
- Biotop – mjedisi ku jeton Biocenoza.
- Rrjetat ushqimore – zinxhire ushqimore paralele ose të gërshetuarnë biocenozat natyrore. Zinxhirët ushqimorë nga ana e tyre përfaqësojnë njeseri gjallesash (tri nivele trofike: prodhues, konsumator, dekompozues), ku cdo organizem (hallkë) sherben si ushqim per hallkën pasardhëse .

Larmia biologjike paraqitet mjaft e pasur. Duke qene ne zone banimi ka disa lloj pemesh frutore dhe jo jofrutore qe i kane mbjelle vete pronaret ne disa objekte private banimi ose sherbimi dhe nga njesia vendore jane mbjellur disa bime te ndryshme me nje dendesi te vogel dhe lartesi te ulet .

Ne kete siperfaqe nuk ka bime endemike apo specie bimore te mbrojtura nga Konventat Nderkombetare ne te cilat vendi yne aderon .

Ne kete territor ka nje faune mjaft te varfer. Nder gjitaret kryesisht jane brejtesit e vegjel. Ne kete zone kryesisht per shkak te lartesis se vogel te bimeve verehen te ulen harabele edhe disa lloj migratoresh , trumcaket , kryesartezat , kumrite etj.

Karakteristika kryesore e zonës së marë në shqyrtim është se në një territor shumë të vogël takohen lloje të ndryshme ekosistemesh duke përfshirë ato malore, lumore, të ujrave të ëmbëla (e rezervuarë) si dhe ekosisteme bujqësore ose agroekosisteme.

Vegjetacioni tokësor në këtë zonë i përket kryesisht karakterit të Europës Qendrore Kontinentale me prani të pak elementëve mesdhetarë.

Formacionet bimore të tërësisë tokësore shprehin një larmi formash, duke u zhvilluar ne mjediset e ulta afër ujembledhesve dhe Perrenjve ku sistemet e kulturave bujqësore dominojnë, në rajonet me lartësi të mesme e të madhe, e deri ne zonat e kullotave alpine. Në fushat e ulëta dhe kodrat, janë përshkruar një larmi formash barishtore si më poshte vijon: vegjetacioni i barishteve të këqija ndaj kulturave bujqësore, *vegjetacioni nitrofil* dhe *vegjetacioni anash rrugor*, *vegjetacioni amofil* , i kullotave të ulta e kodrinave, vegjetacioni i livadheve mocalore, dhe vegjetacioni i sistemeve pyjore.

Duke u mbështetur në vëzhgimet e deritanishme, ekosistemet natyrore të kësaj zone përbëhen nga një tërësi nën habitatesh siato të sistemeve të përhershme ujore , të kanaleve kullues e ujitës, ekosistemeve të rezervuareve , bankinave të sistemeve rrjedhëse ujore etj.

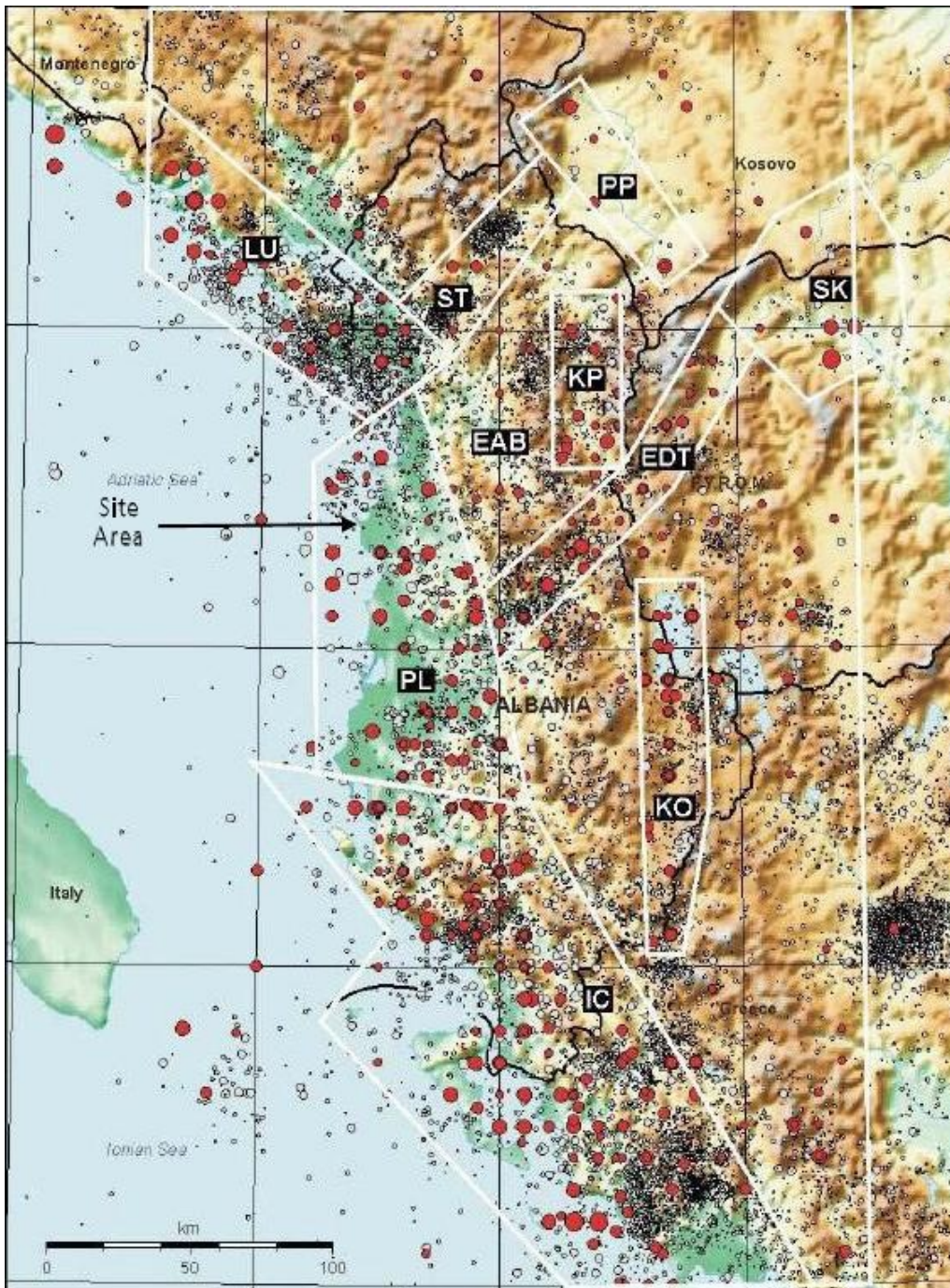


Bimët e rralla Ekosistemet tokësore të zonës i përkasin nën ndarjes ballkanike të zonës së vegjetacionit Sub-Mesdhetar.

#### 4.3-Popullsia

Klosi është një qytet në Shqipëri, qendër e Bashkisë Klos. Pranë qytetit të Klosit kalon lumi i Matit. Klosi ndodhet afër Burrelit. Qyteti Klosit numëron një popullsi prej 20,281 banorësh.

Perfundimi i këtij projekti do të bëjë që popullsia në këtë qytet të vazhdojë të rritet me ritme të konsiderueshme.



#### 4.4-Sizmiciteti

Shqipëria është një vend me potencial të lartë sismik me këtë do të kuptojmë që ajo gjeneron herë pas here në mënyrë të vazhdueshme në mënyrë sistematike në kohë por edhe në hapësirë ka uniformitet në të gjithë territorin e vendit tonë. Pra është një vend me një potencial sismik të konsiderueshëm. Kjo duket nga fakti i tërmeteve që kanë rënë në të kaluarën, i tërmeteve historikë, i tërmeteve të regjistrimit instrumental por edhe të tërmeteve të kohëve të fundit.

Sizmiciteti i Shqipe rise lidhet me levizjen konvergjente mi dis orogjenit shqi ptar ne JL dhe mi kropllakes se Adriasne VP. Orogjeni shqiptar ndahet ne dy zona me regjim te ndryshem tektonik: zona bregdetare ne kom presion (ngjeshje), e dominuar ngat hyrjet VP-JL, dhe zona e brendshme ne terheqje e dominuar nga thye rjet normale me dre jtim verior

Sizmiciteti rajonal i Shqiperise lidhet me 7 nenzona sizmo gjene:

- Lezhe-Ulqin (LU) eshte nje zone bregdetare qe kara kterizohet nga thyerje para-plioce nike PVP , ne kom presion, qe shtrihen paralel me vijen bregdetare Dalmate.Thyerjet nderpriten nga disa thyerje dytesore terthore me drejtim L-VL;

- Ultesira Prane adriatike (PL),pershkohet nga nje seri shkeputjesh tektonike gjatesore post-pliocenike qe jane vazhdim i drejtperdrejte i i shkeputjeve te zonesmalore jugore. Edhe nga veriu shume thyerje qe vijne nga bregdeti dalmat egjejne vazhdimin e vet ne juglindje. Ultesira perendimore pershkohet edhe ngadisa dislokacione terthore me drejtim verilindor;

- Bregdeti Jonian (IC),perfshin zonen bregdetare te dominuar nga thyerjegjatesore para-pliocenike me drejtim VP, te cilat nderpriten nga disa shkeputjeterthore te rralla;

- Peje-Prizren (PP), eshten je zone e brendshme, qe pershkohet nga tre sisteme thyerjesh nor male me tendence V - LVL dhe PVP, pergjate kufijve te Depresionit Plio-Kuaternar te Dukagjinit.

- Kukes-Peshkopi (KP), eshte nje zone e brendshme, qe permban lugina Plio-Kuaternare te kufizuara me thyerje normale me tendence drejt Veriut .

- Oher-Korce (KO),eshte nje zone e brendshme qe lidhet me grabenet Plio-Kuaternare te Ohrit, te Korçes dhe Ersekës te kufizuar nga thyerje normale medrejtim thuajse verior

- Shkoder-Tropoje (ST), eshte nje zone e brendshme ne trajten e nje rripi medrejtim verilindor me thyerje normale, kryesisht pergjate kufirit te zones Mirdita.Ajo ze vend pergjate vijes sizmogjene me te njejtin emer.

Sheshi i ndertimit ndodhet brenda nenzones Sizmike te EAB, sic tregohet ne skemen e meposhtme ne te cilen paraqitet thellesia dhe magnituden e termeteve te rene ne Shqiperi .

Magnituda maksimale e regjistruar ne kete zone eshte 5,5-6grade Rihter me intensitet 7 balle por mundesite per te goditur termete me shume balle jane rreth 20% .

#### 4.5-Hidrogjeologjia

Ujrat paraqesin nje burim te konsiderueshem per Shqiperine . Rrjeti lumor eshte shume kompleks , me nje siperfaqe te pellgut ujembledhes prej rreth 43,305 km<sup>2</sup> nga te cilet (28,748 km<sup>2</sup>) brenda territorit te Shqiperise. Te gjithë lumenjte shkarkojne ne Detin Adriatik dhe kane pergjithesisht drejtim Lindje-Perendim. Lumenjte kryesore jane Buna, Drini, Mati, Ishmi, Erzeni, Shkumbini , Semani dhe Vjosa . Sasia e ujrave rrjedhese siperfaqesore ulet shume gjate muajve te veres. Vetem 6-9% te rreshjeve vjetore jane verejtur gjate stines se thate (Korrik – Shtator).

Lumenjte Shqiptare karakterizohen nga prurje te medha. Prurja mesatare e pergjithshme eshte rreth 1,308 m<sup>3</sup> /s, nderkohe qe prurjet maksimale jane shume mete

larta. Prurjet mesatare transportojne 53,250,000 ton aluvione ne vit e barabarteme 1,650 kg/s. Prurjet maksimale takohen gjate periudhes se lagesht te vitit dheperfaqesojne 82% te volumit vjetor. Vlerat me te larta te prurjeve te ngurta janeregjistruar ne lumenjte Erzeni (5,635 g/m<sup>3</sup>), Devolli (5,575 g/m<sup>3</sup>) dhe Semani (4,367g/m<sup>3</sup>).

#### 4.6-Cilesia e ajrit dhe zhurmat

- **Ajri.**

Në bazë të të dhënave te monitorimit , ajri urban ne kete zone rezulton i pastër për 4 treguesit e monitoruar, SO<sub>2</sub>, NO<sub>2</sub>, O<sub>3</sub>, dhe Pb të cilët rezultojnë brenda normave të lejuara të Standardit Shqiptar dhe të BE në të gjitha stacionet dhe qytetet e monitoruara.

Monitorimi i ndotjes atmosferike nëpërmjet analizës elementare të aerosoleve, konfirmon se përmbajtja e metaleve toksike në ajrin urban në qendër të Tiranës rezulton në vlera mjaft më të ulëta se normat e lejuara. Kurse elementet e lidhur me pluhurin tokësor, si K,Ca, Ti dhe Fe janë në përqëndrime më të larta.

Në përgjithësi erërat mbizotëruese vijjnë nga anët veriperëndimore dhe juglindore të objekteve. Ky fllad freskues detar mund të vërehet veçanërisht gjatë periudhës së verës. Për të vlerësuar situatën në lidhje me cilësinë e ajrit u përdorën të dhëna mbi ndotësit e ajrit të marra nga stacionet matëse ekzistuese më përfaqësuese dhe më pranë zonës së projektit. Cilësia e tanishme e ajrit në zonën e Projektit është tepër e varfër: ne pjesën perëndimore të dhënat e matura japin një vlerë mesatare vjetore të matur të PM<sub>10</sub> (grimca me masë 10 micrometer ose më pak) prej 354 µg/m<sup>3</sup>. Në pjesën lindore PM<sub>10</sub> është 96 µg/m<sup>3</sup>. Këto vlera duhen krahasuar me standardin shqiptar për këtë parametër që është 70 µg/m<sup>3</sup> dhe standardin Evropian që është 40 µg/m<sup>3</sup> (që duhet pakësuar në 20 ne te ardhmen).

Ndotësit e ajrit mund të jenë grimca pluhuri, kimikate apo materiale biologjike, të cilat kanë efekte mbi organizmin e njeriut, mjedisin apo atmosferën. Disa nga grupet më të rëndësishme të indikatorëve të cilësisë së ajrit janë:

*SO<sub>2</sub>, NO<sub>x</sub> dhe NH<sub>3</sub> (amonjaku), të cilët shkaktojnë edhe shirat acide;*

*CO<sub>2</sub>, CH<sub>4</sub> (metani), NO<sub>2</sub>, të cilët lidhen me emëtimin e gazrave;*

*PM<sub>10</sub>, LNP, që tregojnë masën e grimcave të ngurta në ajër.*

Secili prej këtyre indikatorëve, shkaktohet nga arsye të ndryshme. Historikisht, ndotësit kryesorë të ajrit në Shqipëri kanë qenë industritë e kromit, bakrit, metalurgjiku celikut, cimentos dhe TEC-et,etj. Duke nisur që nga vitet “90, një pjesë e madhe prej tyre u mbyll. Në vitet e fundit, ndotja ka ardhur kryesisht nga nxjerrja dhe përpunimi i naftës, prodhimi i cimentos, djegia e pakontrolluar e plehrave si dhe rritja e transportit.

Të dhënat mbi NO<sub>2</sub> dhe SO<sub>2</sub>

Dioksidi i Azotit (NO<sub>2</sub>) dhe Dioksidi i Squfurit (SO<sub>2</sub>) janë pjesë përbërëse e smogut dhe shkaktarë të shirave acidë. Ata krijohen nga djegia e qymyrit, naftës dhe derivatëve të saj. Secili prej tyre depërton shumë lehtë në organizmin e njeriut dhe mund të shkaktojë sëmundje të mushkrive, të rrisin mundësinë e marrjes së viruseve si dhe irritime të syve apo lëkurës. Në ndërveprim me diellin dhe ujin në atmosferë, këto dy gazra shndërrohen në acide, të cilat bien në tokë në formën e shiut acid apo borës.

Në Shqipëri, normat e lejuara të këtyrë gazrave në atmosferë janë përcaktuar me Vendimin e Këshillit të Ministrave nr. 803, datë 4.12.2003, “Për miratimin e normave të cilësisë së ajrit”. Ato janë mesatarisht 60 µg/m<sup>3</sup> në vit për secilin indikator, apo 50% më të larta se normat e përcaktuara nga Bashkimi Europian, i cili ka një mesatare prej 40 µg/m<sup>3</sup> .

Prezenca e NO<sub>2</sub> në zonat urbane vjen kryesisht si pasojë e transportit dhe trafikut në rritje. Në një shikim të përgjithshëm, mund të thuhet se prezenca e këtyrë ndotësve është nën normat e vendosura nga Shteti Shqiptar, por edhe nën normën europiane. Listën e qyteteve më të ndotura me NO<sub>2</sub> e kryeson Tirana dhe pas saj Durrësi dhe Fieri. Një pamje më e qartë vjen nga raporti mjedisor për vitin 2009 i Ministrisë së Mjedisit, sipas të cilit zona e 21 Dhjetorit në Tiranë është mbi normat e lejuara nga BE me 12 µg/m<sup>3</sup> apo 30% më shumë.

Situata me SO<sub>2</sub>-shin është gjithashtu brenda parametrave të lejuar nëpër qytete. Fieri vazhdon të ketë një normë të lartë, por edhe Elbasani, pasojë e industrive që kanë funksionuar në këto zona. Prezenca e SO<sub>2</sub>-shit është nën mesataren e BE-së, dhe në këtë ndihmon shumë prodhimi i energjisë elektrike nga burimet hidro.

Keto te dhena jane marre nga Ministria e Mjedisit , Pyjeve dhe administrimit te ujrave .

- **Zhurmat .**

Kjo rruge qe do te ndertohet ndodhet afer rruges kryesore ndaj e ka te pashmangshme zhurmen e mjeteve qe qarkullojne ne kete zone .

Duke iu referuar ligjit Nr.7994 , dt.12.07.2007 , ”Per vleresimin dhe administrimin e zhurmes ne mjedis “ investitori ka marre te gjitha masat per zhurma sa me vogla ne kete aktivitet qe kerkon te zhvilloje nepermjet :

- a) përzgjedhjes dhe përdorimit të pajisjeve që lëshojnë zhurmë të niveleve të ulëta,
- b) përzgjedhjen e vendit, që instalimi dhe funksionimi i mjeteve e pajisjeve që lëshojnë zhurmë, të garantojnë nivelin kufi në të gjitha mjediset, të cilat ndikohen prej saj ,
- c) masat parandaluese e zbutëse të zhurmës në pikën e lëshimit , përgjatë rrugëve të përhapjes dhe në mjediset që ndikohen prej saj.

## **5.Efektet e kesaj veprimtarie ne mjedis te drejtperdrejta e te terthorta .**

Realizimi i ketij sistemim asfaltimi te rruges ka efektet e vehta pozitive dhe negative te ndikimit ne mjedis . Ne te njejten kohe krahas realizimit te porosive dhe kujdesit te duhur per shfrytezim qe te behet bashkekohor , ne respektim te plote te kushteve teknike te zbatimit , te projekt – preventivit te bere dhe miratuar , do te punohet per te minimizuar efektet negative dhe per te rritur efektet pozitive ne zonen ne te cilen eshte ndertuar dhe kerkon te funksionoj ky objekt .

Per te arritur nje vleresim sa me real te territorit ku kerkon te realizohet sistemim asfaltim si dhe vleresimin e ketyre efekteve jane konsideruar :

- Plani rregullues ekzistues i zones ne fjale.
- Kuadri ligjor administrativ dhe rregullat ne fuqi .
- Pozicioni gjeografik dhe te dhena mbi floren , faunen , kushtet klimaterike dhe hidrologjike te cilat i pershkruam me siper .
- Burimet territoriale ekonomike si dhe gjendjen e popullsise te pershkruar me siper .
- Te dhenat mbi infrastrukturen rrugore , elektrike , ujesjelles –kanalizimeve , telefonike , grumbullimi i mbetjeve urbane etj. Infrastruktura rrugore per hyerje dhe dalje ne objekt eshte ndertuar e re nga vete investitori sipas lejes se marre me pare ndersa trajtimi i mbetjeve urbane do te behet njelloj si aktivitetet e tjera te kesaj zone .

Keshtu per mbetjet e lengshme te cilat jane perzierje uji me mbeturina te materialeve ndertimore , cemento , rere , pluhura etj. ne fillim eshte llogaritur te dekantohen filtrohen pastaj te kalojne ne kolektorin kryesor te shkarkimeve te ujrave te bardha .

Mbetjet e ngurta qe mund te krijohen gjate punimeve te ndertimit do te trajtohen sipas akteve ligjore ne fuqi .

Mbetje te tjera konsumatore transportohen ne ambientin e caktuar nga njesia vendore duke ruajtur keshtu sheshin e ketij ambienti tregtimi dhe territorin ne teresi . Ky aktivitet nuk ndikon negativisht as per ato aktivitete qe ka ne afersi te tij .

### **5.1-Efektet pozitive**

→ Rruget ne te cilat do te behen keto nderhyrje per sistemim asfaltimin e rruges do te ndryshojne krejtesisht te te gjithë bllokut ne teresi .

→ Rrit interesimin per shtimin e banoreve ne keto zona per shkak te ketij rregullimi si dhe shton sherbimet e tanishme duke cuar ne rritje klientele .

→ Ndikon ne rritjen e numrit te vizitoreve duke sjelle nje ane panoramike shume te kenqshme e per pasoje duke rritur te ardhurat ne sherbimet sociale dhe te sherbimet e tjera qe jane te ndertuara ne kete zone .

→ Ndertimi dhe funksionimi i ketij objekti nuk do te sjelle pasoja te ngadalsimit apo pengimit te levizjes apo preçedent per aksidente rrugore duke konsideruar qe rruget hyrese dhe dalese jane ndertuar ne respektim te lejes se dhene.

→ Nuk ka punime afatgjata çmontimi pas punimeve te sistemim asfaltimit.

→ Nga ana dokumentare objekti eshte i rregullt eshte i hedhur ne gen plan dhe projekti eshte ne përputhje me planet e rregullimit te territorit dhe me planet e zhvillimit ekonomik te zonës ku po zbatohet projekti .

→ Nga ana sociale do te zgjidhe ne menyre te perkoheshme punesimin e nje fuqie punetore me pare papune ose me pune periodike banore perreth qe do punojne ne proçese te ndryshme .

→ Nuk ka mbyllje apo devijim i rrugëve ekzistuese ose i infrastrukturës që çon në ndryshime në lëvizjet e trafikut .

→ Nuk ka demtim te zonave te gjelberuara apo pyjeve.

## 5.2-Efektet negative

Problemet kryesore mjedisore te drejtperdrejta dhe indirekte te ketij objekti jane :

Gjate fazes se ndertimit :

- Krijimi i mbetjeve te ngurta :
  - te materialeve qe do prishen per shkak te demtimit pjesor ose teresor te tyre gjate viteve te meparshme .
  - te materialeve ndertimore te cilat nuk perdoren me gjate procesit te ndertimit
  - te mbetjeve plastike dhe te letres te ambalazheve te lendeve qe do perdoren ne ndertim .
- Ndotja e ujit qe do perdoret ne proceset e ndertimit per realizimin e masave te betonit apo per llace te markeve te ndryshme.
- Ndotja e ajrit nga erera te ndryshme apo pluhurat qe krijohen nga levizjet e mjeteve punuese motorrike .
- Ndotja akustike per punonjesit nga punimi i makinerive ndihmese te procesit te ndertimit , betoniere , pompa , sharra metalike elektrike etj.
- Mbetjet konusmatore nga punonjesit e ketij objekti .

## 5.3-Tabelat permblidhese te ndikimeve

Nje vleresim me te detajuar per kete veprimtari po e permblidhim duke plotesuar pasqyrat e meposhtme :

TABELA NR.1

Nr.	Pyetje	Do kete nderveprim/ndikim te rendesishem		Perse ?
		PO	JO	
1	Do të shkaktohen ndryshime fizike në territor (në topografinë, përdorimin e tokës ose burimet ujore etj.)?		X	Punimet do behen ne gjurme egzistuese, nuk do behen nder time te reja .

*“SISTEM-ASFALTIM RRUGA KURDARI - SKENDERAJ, NJ.A. SUÇ, BASHKIA KLOS”*

2	Do të përdoren burimet natyrore si: toka, uji, materiale ose energji, veçanërisht ato burime që nuk janë të rinovueshme ose me pakicë?	X		Do të përdoren uji dhe energji elektrike por sipas parimit të kursimit në maksimum.
3	Parashikohet përdorimi, magazinimi, transporti apo prodhimi i substancave ose materialeve të dëmshme për shëndetin dhe mjedisin?		X	Do të përdoren vetëm materiale ndërtimi sipas përshkrimit të mesazhit .
4	Do të prodhohen mbetje të ngurta?	X		Jane mbetjet që ngelin nga punimet që do trajtohen sipas ligjeve .
5	Do të ketë shkarkime në ajër të ndotësve, substancave të rrezikshme, toksike ose helmuese?		X	Mund të shkaktohen pluhura gjatë punimeve të prishjes
6	Do të ketë zhurma e vibrime apo çlirim drite, energjie ose rrezatim elektromagnetik?		X	Zhurmat janë karakteristike të punimeve të ndërtimit.
7	Do të ketë rrezik për ndotjen e tokës dhe të ujërave nga shkarkimi i ndotësve mbi sipërfaqen e tokës ose të ujërave sipërfaqësore, ujërave nëntokësore, ujërave bregdetare ose në det?		X	Jane marrë të gjitha masat për mosndotjen e ujërave dhe të tokës nga mbetje ndërtimore të ndryshme që mund të krijohen.
8	Ka rrezik për aksidente që mund të ndikojnë në shëndetin e njerëzve apo në mjedis?		X	Jane marrë të gjitha masat në zbatim të kodit të punës për mosndodhje aksidenti .
9	Do të ketë ndikime sociale (demografike, në mënyrën tradicionale të jetesës, në punësimin e njerëzve etj.)?	X		Ka punësime periodike të punonjësve dhe sjell një panoramë mjaft të mirë në këtë zonë.
10	Ka faktorë të tjerë që duhen marrë në konsideratë si zhvillime të njëpasnjëshme që mund të çojnë në pasoja në mjedis apo mundësi për mbivendosje ndikimesh të ndryshme nga veprimtari ekzistues ose të planifikuara në zonë?		X	Zhvillimi i këtij objekti nuk ka pasoja mbi të lejuarat në mjedis dhe nuk ka mbivendosje veprimtarish të ndryshme me përjashtim të këtij aktiviteti .
11	Ka zona të mbrojtura nga legjislacioni ndërkombëtar/kombëtar për vlerat e tyre të biodiversitetit, ekologjike, peizazhiste ose me vlera kulturore, historike e arkeologjike në zonë?		X	Nuk ka zona të mbrojtura.
12	Ka zona të ndjeshme mjedisore, si ligatina, zona bregdetare, male, pyje, kullota, florën e faunën e egër, dru frutorë etj. në zonë?	X		Nuk kemi ndotje ose prishje të asnjë lloji faktori të përmendur.
13	Ka zona me specie të mbrojtura, të rëndësishme ose të ndjeshme, të kërcënuara, të rrezikuara, në rrezik zhdukjeje të faunës dhe florës, p.sh. për kryqëzime, folezime, pushime, dimërim, migrime etj. në zonë?		X	Nuk ka specie të mbrojtura nga Konventat ndërkombëtare as nga ligjet e vendit tone .
14	Ka zona me ujëra tokësore, nëntokësore apo detare në zonë?		X	Nuk kemi ndotje ose prishje të asnjë lloji faktori të përmendur
15	Ka zona me tipare të spikatura panoramike ose skenike në zonë?		X	Eshtë zonë e miratuar për këto qëllime me objekte të ndryshme prodhimi , perpunimi si edhe të shërbimeve sociale dhe tregtare
16	Ka rrugë apo infrastruktura të ngjashme që përdoren nga publiku për të shkuar në vende pushimi etj. ose rrugë me transport të mbingarkuara që mund të ndikohen?		X	Eshtë zonë qytetëse por nga punimet nuk do ketë bllokim të rrugëve dhe do ketë levizshmëri të lirë .
17	Ka përdorime ekzistuese të tokës ose plane të ardhshme që mund të ndikohen?		X	Sistemi i asfaltimit do të bëhet mbi gjurmë ekzistuese të rrugës .
18	Është zonë nën rrezikun e ndotjes ose dëmtimeve mjedisore (ku standardet mjedisore janë të tejkaluara)?		X	Eshtë zonë qytetëse dhe nuk do ketë ndotje mbi ato të lejuarat
19	Është zonë me probleme për sa i përket tërmeteve, rrëshqitjeve të dheut, erozionit,		X	Këto ndikime nuk ndeshen me përjashtim të rasteve shumë të

*“SISTEM-ASFALTIM RRUGA KURDARI - SKENDERAJ, NJ.A. SUÇ, BASHKIA KLOS”*

	përmbytjeve, kushteve ekstreme klimatike (ndryshime të temperaturës, mjegulla, erëra të forta)?			rralla persa i perket termeteve por qe nuk kane shqetesues ose me pasoja ne kete zone .
--	-------------------------------------------------------------------------------------------------	--	--	-----------------------------------------------------------------------------------------

**ANEKSI II , TABELA NR.1**

Nr.	Pyetje	Vleresimi		Do te jete ndikimi domethenes ne mjedis ?		Perse ?
		PO	JO	PO	JO	
1	A do të përfshijë ndërtimi veprime që do të shkaktojnë ndryshime fizike në topografi, përdorim toke, ndryshime në trupat ujorë etj.?		X		X	Nuk kemi ndryshime fizike por përdorim gjurmen egzistuese te rruges se meperashme.
2	A do të përdoren gjatë fazës së ndërtimit projektit burimet natyrore të tilla, si: toka, uji, materiale ose energji, ndonjë nga burimet që janë të parinovueshme ose të kufizuara?	X			X	Do te perdoren uji dhe energji elektrike por sipas parimit te kursimit ne maksimum.
3	A do të përfshijë projekti përdorimin, ruajtjen, transportin, përpunimin dhe prodhimin e substancave ose materialeve që mund të jenë të dëmshme për shëndetin e njerëzve ose mjedisin dhe që rrisin shqetësimin mbi rreziqet aktuale dhe të mundshme në shëndetin e njerëzve?		X		X	Do kemi vetem materiale ndertimi qe do perderen ne kete rikonstruksion si rere , cimento, adaditive te ndryshem qe sjane te demshem per shendetine njerezve .
4	Do të rezultojë projekti në ndryshime me shfaqje sëmundjesh ose me efekt në vektorët e sëmundjeve (p.sh. sëmundje që vijnë nga insektet ose infektimet e ujërave)?	X			X	Do kemi vetem permiresim te pamjes se kesaj zone .
5	Do të ndikojë projekti në mirëqenien e njerëzve p.sh. duke ndryshuar kushtet e jetesës?	X			X	Pervec punesimit do te sjelle permiresimin e jeteses si pasoje e rregullimit te akseve rrugore .
6	A ka grupe njerëzish (veçanërisht të ndjeshëm) që mund të ndikohen nga projekti p.sh. pacientët e spitaleve, të moshuarit?		X		X	Eshte vetem sistemim asfaltim dhe nuk ka pasoja ne njerez .
7	A do të prodhohen mbeturina të ngurta nga projekti gjatë ndërtimit?	X			X	Gjate ndertimit do merren te gjitha masat per evitimin e mbetjeve te ngurta .
8	A do të shkarkohen ndotës në ajër ose çdo substance tjetër e rrezikshme toksike ose e dëmshme për shëndetin nga projekti?		X		X	Shkarkimet ne ajer do jene pluhura te cilat nuk ndikojne ne mjedisin .
9	A do të shkaktojë projekti zhurma dhe vibracione ose emetim të dritës, energjisë termike ose rrezatim elektromagnetik?		X		X	Pajisjet do punojne me zhurmen e tyre normale qe nuk eshte shqetuesesi pasi jane prodhime te viteve te fundit dhe mirembahen periodikisht .
10	A do të çojë projekti në rreziqe të ndotjes së tokës ose ujit nga shkarkimet e ndotësve në tokë ose kanalizimet e ujërave të bardha dhe të zeza, ujërat sipërfaqësore, ujërat nëntokësore, ujërat bregdetare ose në det?		X		X	Jane marre te gjitha masat per moslejimin e ndotjes te siperfaqes se tokes.
11	Ekziston rreziku i aksidenteve gjatë ndërtimit apo shfrytëzimit të projektit që mund të ndikojë në shëndetin e njerëzve apo mjedis?		X		X	Masat jane marre te plota per mosndodhje aksidenti gjate prodhimit dhe tregtimit .
12	A rezulton projekti në ndryshime sociale, p.sh. në demografi, mënyrë tradicionale jetese,	X			X	Ndihmon ne punesimin e disa punonjesve duke ndihmuar nga



	punësim?					ana sociale per nje rritje te ardhurash per keta punonjes .
13	A do të çojë projekti në një presion për zhvillim të mëtejshme që mund të kenë një ndikim të rëndësishëm në mjedis, për shembull më shumë banesa, rrugë të reja, industri ose veprimtari të tjera mbështetëse etj. ?	X			X	Do te kemi zhvillim te metejshem te infrastruktures se kesaj zone .
14	A do të çojë projekti në një ripërdorim të kanti erit pas shfrytëzimit të tij që do të ketë një ndikim në mjedis?		X		X	Eshte projektuar qe ndertimet e mepasshme te mos kene ndikim ne mjedis.

*Si vijim* , sistemim asfaltimi i kesaj rruge te permendur me siper do sjelle njepanorame mjaft te mire . Nga ana ligjore disponohen lejet e duhura te leshuara nga organet kompetente dhe persa pershkruam me siper , nga studimi i dokumentacionit perkates mendojme qe do te funksionojte per gjate kohes se ndertimit si aktivitet pa ankesa nga komuniteti per rreth tij apo individe , organizma dhe institucione te ndryshme shtetore apo jofitim prures te mjedisit .

*Raste aksidentale :*

Investitori detyrohet te ngrëjë sistemin e parandalimit dhe te kontrollit te aksidenteve, për te shmangur pasojat për jetën, shëndetin e njeriut dhe për mjedisin . Per realizimin e ketij detyrimi investitori do te marre masa efektive si :

⇒ Sigurimin e vendit te punes sipas rregullave teknike ne fuqi .

⇒ Zbatimin e kohes normale orare te punes dhe pushimin ne menyre qe punonjesi te mos humbase vemendjen .

⇒ Punimin ne ambjente te zhurmes me kohe te kufizuar me qellim mosdemtimin e punonjesve qe punojne nen keto efekte.

⇒ Pajisjet nen tension do te jene te izoluara , punonjesit qe do te punojne ne keto pajisje si dhe ne pajisjet nen presion duhet te jete te instruktuar me pare dhe te veshur me rroba te caktuara te posacme .

⇒ Per garantimin e mbrojtjes se jetes dhe aktivitetit nga zjarri gjate procesit te zhvillimit te aktivitetit eshte projektuar te vendosen fikset e zjarrit ne cdo ambjent dhe do ndertohet sistemi i pavarur i mbrojtjes nga zjarri ne rast nevojë ne perputhje me Kushtet e Mbrojtjes nga Zjarri te miratuara me pare si dhe eshte bere instruktimi i duhur i punonjesve qe do te punojne ne aparaturat elektrike dhe pasjisjet e tjera nga personi pergjegjes .

*Megjithete* , egziston mundesia per rast aksidenti , sepse :

▲ nga humbja e vemendjes se punonjesit mund te ndodhe zjarr .

▲ nga pakujdesia ne perdorimin e makinerive te punes gjate ndertimit mund te aksidentohen punonjesit nga gjymtyret .

▲ gjate transportit te mbeturinave si atyre te ngurta edhe te atyre te lengeta duhet siguruar ngarkesa me kujdes ne menyre qe te mos kete rrjedhje ose renie te ngarkeses nga makina e transportit per shkak te gabariteve te vogla te detaleve .

Duhet te eliminohen rreziqet e mundshme te shkaktuara nga agjentet kimik vajra , karburante etj. ose te zvoglohen ne minimum nepermjet masave te meposhtme:

- a) projektimi dhe organizimi i sistemeve te punimeve ne vendin e punes;
- b) furnizimi me mjetet e pershtatshme per punet specifike dhe procedurat perkatese te mirembajtjes;
- c) zvoglimi ne minimum i numrit te punetoreve qe jane ose mund te jene te ekspozuar;
- d) zvoglimi ne minimum i kohezgjatjes dhe i intensitetit te ekspozimit;
- e) masat higjenike te duhura;

Masat e marra dhe qe do zbatohen nga investitori jane te mjaftueshme per te zvogluar rrezikun e mundshem .

Punedhenesi , per te mbrojtur shendetin dhe sigurine e punetoreve nga pasojat e aksidenteve ose te emergjencave te shkaktuara nga zhvillimi i ketij aktiviteti ne vendin e punes , vendos procedura te pershtatshme nderhyrje per tu zbatuar ne keto raste. Keto masa perfshijne ushtrime praktike per sigurine qe duhet te kryhen me intervale te rregullta dhe venien ne dispozicion te mjeteve te pershtatshme per ndihmen e shpejte.

Ne rast zjarri ose emergjence, punedhenesi merr menjehere masa te drejtperdrejta per te zvogluar efektet dhe ne menyre te veçante asistencen per largimin, evakuimin dhe informimin e punetoreve. Punedhenesi merr masa te pershtatshme per te normalizuar situaten sa me pare.

Punetoreve qe u lejohet te punojne ne zonen e prekur ose punetoret e domosdoshem per kryerjen e riparimeve dhe aktiviteteve te nevojshme u jepen veshje mbrojtese, mjete te mbrojtjes individuale dhe mjete te pershtatshme per nderhyrjen qe perdoren deri sa vazhdon situata anormale.

Punedhenesi pershtat masat e nevojshme per te pergatitur sistemin e alarmit dhe sisteme te tjera komunikimi te nevojshme per te senjalizuar menjehere aksidentin ose emergjencen.

Masat e emergjences, te perfshira ne plan duhet te permbajne:

- a) informacione paraprake mbi aktivitetet e rrezikshme , mbi agjentet kimik te rrezikshem , mbi masat e identifikimit te rrezikut te mundshme , mbi masat parandaluese dhe procedurat ne menyre te tille qe zyrtat kompetente per situatat e emergjences te mund te percaktojne menjehere , procedurat perkatese dhe masat parandaluese ;
- b) çdo lloj tjetër informacioni mbi rreziqet e mundshme te shkaktuara ose qe mund te shkaktohen nga aksidente ose situata emergjente, perfshire informacionet mbi procedurat e ndjekura ne baze te ketij neni.

Ne rast zjarri ose emergjence, subjektet e pambrojtura duhet te largohen nga zona menjehere.

Ne percaktimin e personave , punedhenesi mban parasysh dimensionet e ndermarrjes si dhe rreziqet specifike te ndermarrjes ose njesive te prodhimit.

Punetoret nuk mund te refuzojne kete emerim , me perjashtim te rasteve kur kane motivacionet e duhura. Ata duhet te informohen , te jene ne numer te mjaftueshem e te

kene ne dispozicion mjetet e duhura , duke patur parasysh dimensionet e ndermarrjes dhe rreziqet specifike te ndermarrjes dhe njesive te prodhimit.

### **6. Masat e marra per zbutjen e ndikimeve ne mjedis**

Ne planin e masave dhe organizimin e punes si per ndertimin dhe me pas shfrytezimin e ketij objekti ashtu dhe per funksionimin e tij , investitori duhet te veproje ne menyre te tille qe minimizoje ndikimet negative ne mjedis , te parandalojë shkarkimet mbi norme dhe ndotjen e mjedisit dhe konkretisht :

Per sigurimin e kesaj veprimtarie ne perputhje me legjistacionet ne fuqi jane marre te gjitha masat per parandalimin e efekteve negative ne mjedis .

Mbrojtja e përbërësve te mjedisit përfshin mbrojtjen e barabarte te cilësisë , sasisë , burimeve te secilit dhe te përpjesëtimeve ndërmjet tyre duke siguruar :

**-mbrojtjen e tokes** , mbrojtjen dhe funksioneve te saj natyrore ne mënyrë te qëndrue shme ne te cilen kerkohet te zhvillohet kjo veprimtari sistemim asfaltimit nepermjet evadimit te mbeturinave apo te materialeve te dala nga ndertimi dhe qe nuk do perdoren me tej , evitimit te hedhjes se mbeturinave ne siperfaqe te saj si dhe mos lejimit te hedhjes se ujrave te ndotura qe mund te dalin gjate proceseve te punes apo nga defektet e mundshme te makinerive .

**-mbrojtjen e ujit** e cila siguron parandalimin e dëmtimit te cilësisë se ujerave sipërfaqësore dhe tejkalimin e normave respektive te cilësisë , përmirësimin e cilësisë se ujerave sipërfaqësore te ndotura dhe arritjen e objektivave për cilësinë e ujit, parandalimin e shkatërrimit te cilësisë se ujerave nëntokësore, rehabilitimin e ujerave nëntokësore te ndotura , përmirësimin e bilancit ndërmjet shkalles se ekstraktimit dhe ripërtëritjes natyrore te ujerave nëntokësore .

Nuk kemi ndotje te ujrave nentokesore pasi te gjitha shkarkimet e te gjithë ujrave jane ne kolektoret kryesore te shkarkimeve te kesaj lagjeje , te ndertuara kohe me pare dhe qe mirembahen periodikisht.

**- mbrojtja e ajrit** e cila siguron mbrojtjen e shëndetit te njeriut, te kafshëve dhe te bimëve , bashkësive dhe habitateve te tyre , vlerat natyrore dhe kulturore nga ndikimet negative te ajrit te ndotur nga ererat karakteristike te aktivitetit mbareshtimi gjedhi dhe te imtave, nga djegia e lendes djegese te karburanteve qe perdorin mjetet motorrike si lende djegese duke synuar keshtu parandalimin e dëmtimit dhe kërcënimit te shoqërisë nga cilësia e përkeqësuar e ajrit atmosferik , nga pakësimi i shtresës se ozonit dhe nga ndryshimet klimatike qe rrjedhin nga veprimtaritë njerëzore .

Duhet te merren ne vijim masa per :

**a)** parandalimi dhe ulja e ndotjes se ujit, ajrit, tokës dhe ndotjeve te tjera te çdo lloji duke perdorur elemente filtrues per ujin dhe duke larguar mbetjet e lengeta apo te ngurta qe mund te krijohen gjate zhvillimit te ketij aktiviteti , qe përfshin :

1. sigurimin e largimit , të përpunimit , të trajtimit dhe të përdorimit të përshtatshëm të mbeturinave të lëngshme dhe të ngurta .

2. sigurimin e depozitimit të përshtatshëm të mbeturinave të lëngshme dhe të ngurta .

**b)** ruajtja e shumëllojshmërisë biologjike sipas bazës natyrore , biogeografike te vendit te ndertimit dhe zones perreth duke bere shtimin e siperfaqes se gjelberuar

me peme dhe lloje te tjera bimesh te ngjashme me ato te zones perreth . Kjo bimesi eshte parashikuar dhe projektuar te mbjellet ne sasi te bollshme ne kufi te kesaj siperfaqeje por qe edhe ajo eshte prone e investitorit e marre me qera per shfrytezim.

c) përdorimi racional i burimeve natyrore e minerare dhe shmangia e mbishfrytezimit te tyre . Ne kete aktivitet perdoret gjeresisht uje i cili merret nga pusi i hapur brenda prones se investitorit i cili perdoret per , per larje dhe pastrim ,per sistemin zjarrfikese , per nevoja personale dhe per higjene te objektit .

ç) riaftësimi ekologjik i zonave te dëmtuara dhe te ndotura nga veprimtaria e njeriut dhe dukuritë natyrore shkatërruese si dhe gjelberimi i vazhdueshem i siperfaqes se lire me mbjellje pemesh dhe findanishtesh te ndryshme .

d) ruajtja e ekuilibrit ekologjik dhe përmirësimi i cilësisë se jetës nepermjet permiresimit te kushteve te punes dhe mbajtjen paster te gjithave ambjenteve ne menyre te perhershme .

Objekti do jete shume paster nga te gjitha drejtimet dhe shume mire i sistemuar .

### **6-1. Evadimi i mbetjeve te ngurta :**

Zbatimi i Rregullores nr.1,dt.30.03.2007 “ *Per trajtimin e mbetjeve te ndertimit , ngakrijimi , transportimi deri ne asgjesimine tyre* “ persa i perket personit fizik apo juridik , aktiviteti i të cilit prodhon , zotëron , transporton dhe administron mbetje ndërtimi apo kryen përpunimin paraprak , përzjerje apo procese të tjera që ndryshojnë natyrën ose përbërjen e këtyre mbetjeve është i detyruar t'i ruajë , depozitojë, transportojë dhe dorëzojë ato në mënyrë të veçuar për rikuperim .

Gjithashtu :

-te ndahen mbetjet e ngurta vecmas si metalike , druri , qelqi dhe plasmasi dhe te magazinohen ne nje vend te vecante , te paketohen pastaj te behen gati per transport ne vendin e caktuar me pare .

-te shmanget dalja e mbeturinave ne sheshin kryesor duke synuar shmangien dhe pakësimin e mbetjeve dhe aty ku përdorimi i tyre nuk është i mundur teknikisht ose ekonomikisht , neutralizimin e tyre , duke shmangur dhe pakësuar ndikimin ne mjedisin perreth.

Nje sistemim i tille krijon kushte te favorshme per pastertine dhe funksionim normal te objektit per te gjitha sherbimet , duke bere dhe kanalizimet e duhura per rrjedhjen e ujrave te bardha apo te shiut me sens drejtimi per ne kanalin qe sherben dhe pjesen tjeter te zones .

### **6-2. Masat per mbetjet e lengeta**

Gjate procesit te rikonstruksionit duhen trajtuar sipas ligjit mbetjet e lengeta te krijuar nga perzierja e ujit me elemente te tjere nga larja e veglave te ndryshme te punes , gjate pregatitjes se laceve te ndryshme etj.

### **6-3 .Masat per evitimin e zhurmave :**

Gjate procesit te shfrytezimit , masat duhen marre per punonjesit qe do punojne ne kto procese dhe duhen zbatuar ligjshmerite perkatese per kete qellim si : Ligjin Nr.9774 , dt.12.07.2007 “Per vleresimin dhe administrimin e zhurmes ne mjedis “ , Udhezimin Nr.8 , dt.27.11.2007 “ Per nivelet kufi te zhurmave ne mjedise te caktuara “,Udhezimin Nr.1037/1, dt.12.04.2011 “Per vleresimin dhe menaxhimin e zhurmes mjedisore ” , Vendimin Nr.123 , dt.17.02.2011 “Per miratimin e planit kombetar per menaxhimin e zhurmave ne mjedis” , Udhezimit Nr.5 dt.26.11.2010 “ Per kriteret dhe procedurat per pajisjen me leje te thjeshte mjedisore te veprimtarive qe leshojne zhurma ne mjedis “.

### **6-4.Sigurimi teknik , shoqeror dhe shendetesor i punonjesve :**

Per mbarevajtjen e funksionimit normal te ketij aktiviteti ne menyre qe puna te ece ne perputhje me legjistacionin ne fuqi dhe ne sherbim bashkekohor , si e vetmja menyre egzistente, del e domosdoshme sigurimi teknik i punonjesve dhe specialisteve sipas rregulloreve ne fuqi si dhe sigurimi shendetesor dhe shoqeror i tyre. Pa realizimin e ketyre detyrave funksionimi i objektit nuk mund te kuptohet. Per kete arsye rekomandojme qe instruktimi teknik te behet sipas rregulloreve ne fuqi .

Duke u kujdesur per minimizimin e efekteve negative te siperpermendura dhe rritjen e efekteve pozitive , investitori do te vazhdoje aktivitetin , duke permiresuar kushtet e punes dhe konkretisht :

- Per mbrojtjen e vendeve te punes dhe mjedisit nga pluhurat qe krijohen gjate punes jane marre te gjitha masat per minimizimin e tyre dhe ne te ardhmen , me shtimin e aktivitetit do te vendosen aspiratore dhe aparate te tjera kohore qe i thithin pluhurat e gazrat dhe i dergojne mbetjet ne nje territor jashte objektit te cilat pastohen dhe hidhen ne vendin e caktuar dhe te lejuar nga pushteti vendor.
- Per ujrat e ndotura dhe me mbetje ne sheshet dhe rruget lidhese te sherbimit do te realizohet kullimi i ujrave siperfaqesore ne kanalet e hapura per kete qellim dhe shkarkohen ne kanal in ballor te objektit ose ne ate anesor sipas lejes qe do te merret per kete qellim . Ndersa ujrat e zeza te ketij objekti nepermjet kanalizimeve shkojne ne kolektorin kryesor te shkarkimeve te ketyre rrugeve.
- Per eliminimin e rreziqeve gjate furnizimit me energji elektrike te gjithave pajisjeve qe punojne nen tension i“u eshte bere tokezimi .

*Per sigurimin e objektit ne teresine e tij :*

Duke studiuar dokumentacionin perkates , plan-vendosjen , studimin urbanistik pjesor dhe dokumenta te tjera te nevojshme per ndertimin dhe funksionimin e ketij aktiviteti konstatojme se jane marre te gjitha masat per sigurimin e tij gjate gjithe kohes qe nga fillimi i punimeve per ndertimin e tij dhe me pas gjate shfrytezimit , ne perputhje te plote me ligjet dhe rregulloret ne fuqi .

## 7- Monitorimi i veprimtarise

Monitorimi i veprimtarise eshte detyre e sipermarresit dhe do te perballohet me shpenzimet e tij pas marrjes se lejes deri ne perfundimin e ndertimit .

Gjate ndertimit sipermarresi duhet te siguroje :

a) zbatimin e te gjitha masave qe parandalojnë shkarkimet mbi norme dhe ndotjen e mjedisit;

b) shmangien dhe pakësimin e mbetjeve dhe, aty ku përdorimi i tyre nuk është i mundur teknikisht ose ekonomikisht, neutralizimin e tyre, duke shmangur dhe pakësuar ndikimin ne mjedis;

c) parandalimin e aksidenteve industriale dhe kufizimin e pasojave te tyre;

ç) kthimin e vendit ne kushte te kënaqshme mjedisore pas përfundimit te ndertimit .

d) respektimin e kërkesave dhe te kushteve te lejes mjedisore;

e) plotësimin e kërkesave te Inspektoratit te Mjedisit gjate kryerjes se kontrollit te veprimtarisë se tyre;

f) njohjen e publikut me gjendjen e mjedisit dhe profilin mjedisor te veprimtarisë se

Per kete aktivitet ,per mbetjet e ngurta duhet realizuar monitorimi i ketyre ne zbatim te Ligjit Nr.9010 , dt.13.02.2003 “*Per administrimin mjedisor te mbetjeve te ngurta* “ Neni 7,8,9,10 dhe 30 ne te cilat percaktohet detyrimi per keto mbetje . Po keshtu duhet respektuar Ligji Nr.8094 , dt.21.03.1996 “ *Per largimin publik te mbeturinave* “ .

Investitori duhet te perballoje me fondet e veta dhe te monitoroje ne menyre te vazhdueshme mbrojtjen e demtimit te mjedisit dhe kryesisht :

-mbrojtjen e tokes

-mbrojtjen e ujit

-mbrojtjen e ajrit sipas pershkrimeve te mesiperme .

### *Si perfundim :*

Duke pare , studiuar dhe verifikuar ne vend vendndodhjen e rruges , gjendjen e tanishme te saj ne te cilen do te behet nje permiresim, sistemim asfaltim , projektin e realizimit te ketij objekti , anen funksionale te tij qe ndihmon ndjeshem ne permiresimin e panorames te ketyre akseve, masat qe jane marre dhe duhen marre , do zbatohen dhe do te merren ne te ardhmen konstatojme se realizimi i ketij projekti , nuk sjell e nuk do te sjelle pasoja te mundshme negative ne mjedis dhe eshte shume i mirepritur nga popullata .

PREGATITI

Ekspert i Vleresimit te Ndikimit ne Mjedis