



BASHKIA
LEZHË



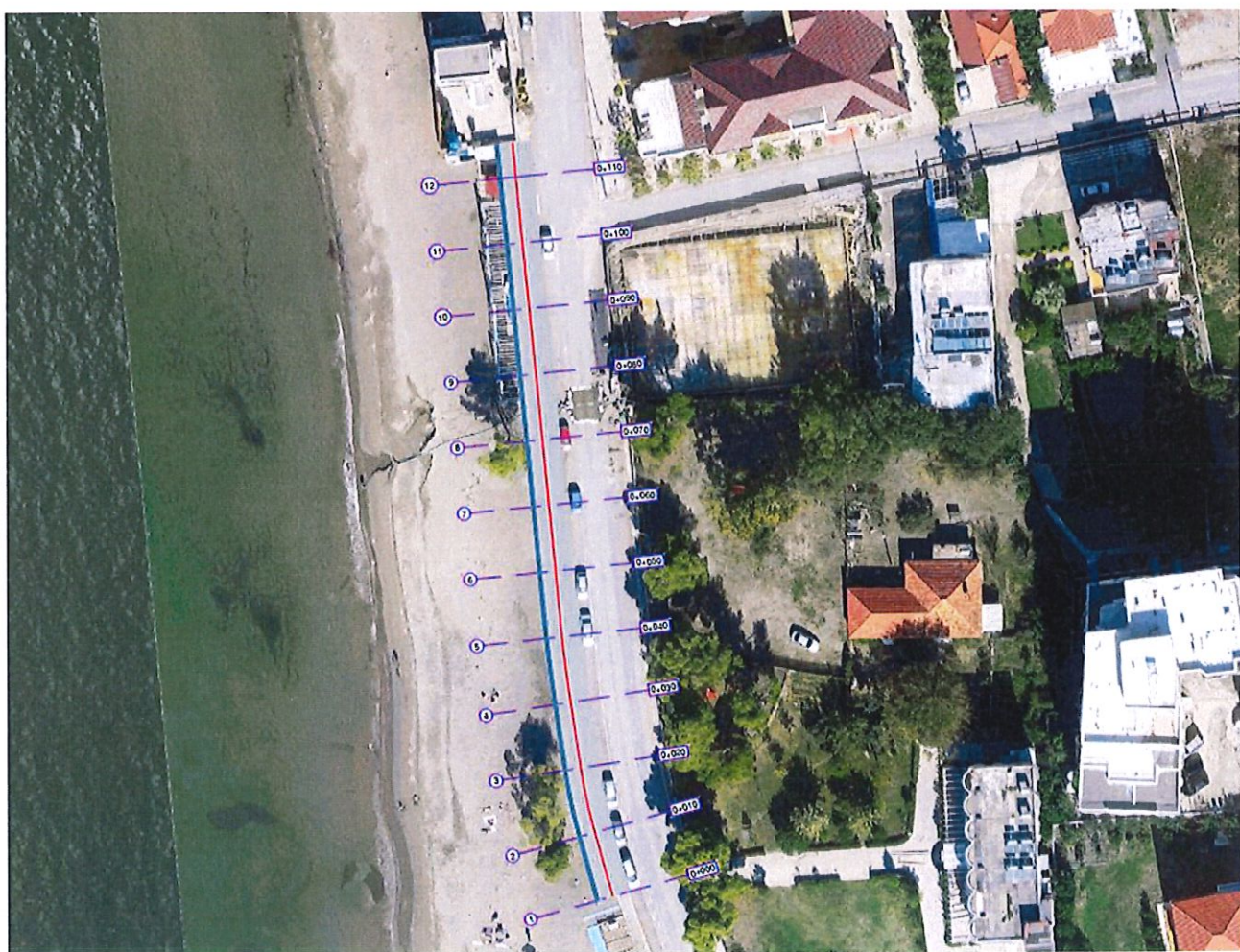
Raporti Mjedisor

Ndërtim muri mbrojtës i trotuarit të segmentit Rruga e Kunes "FRAN IVANAJ"



RAPORTI PARAPRAK I VLERESIMIT TE NDIKIMIT NE MJEDIS

Objekti: "Ndërtim muri mbrojtës i trotuarit të segmentit Rruga e
Kunes "FRAN IVANAJ"



PERMBAJTJA E RAPORTIT TE VNM-SE SE PARAPRAKE

- Hyrje
- Përshkrim i legjislacionit në fuqi
- Te dhenat për shtrirjen e objektit
- Informacion për qëllimin e vnm dhe metodikën e zbatuar
- Përshkrimi i mbulesës bimore të sipërfaqes
- Informacion për praninë e burimeve ujore, në sipërfaqen e projektit dhe në afërsi të tij
- Informacion lidhur me identifikimin e ndikimeve të mundshme, negative, në mjedis, të projektit, përfshirë ndikimet në biodiversitet, ujë, tokë dhe ajër si dhe në përshkrim për shkarkimet e mundshme në mjedis, të tilla si: ujëra të ndotura, gaze dhe pluhur, zhurma, vibrime, si dhe për prodhimin e mbetjeve;
- Informacion për kohezgjatjen e mundshme të ndikimeve negative të identifikuara
- Mundësinë e rehabilitimit të mjedisit të ndikuar dhe mundësinë e kthimit të mjedisit të ndikuar të sipërfaqes në gjendjen e mëparshme si dhe kostot financiare të përafërta për rehabilitimin
- Masat e mundshme për shmangien dhe zbutjen e ndikimeve negative në mjedis;

HYRJE

Vlerësimi i Ndikimit Mjedisor identifikon, përshkruan dhe vlerëson efektet direkte të projektit tek njerezit, flora dhe fauna, ujërat sipërfaqësore dhe nëntokësore, klimën, terrenin dhe ndërtimi tij si dhe ndërveprimin e këtyre faktorëve me trashëgimie kulturore, sociale dhe mjedisore. Kjo temë është bazuar në parimet e veprimeve të parandalimit, dhe si e tillë politika më e mirë konsiston në mënjanimin e ndotjes dhe problemeve të tjera që janë ngritur.

Ky raport paraprak i vleresimit të Ndikimit në mjedis hartohet me kërkesë të Bashkisë lezhe për realizimin e projektit "Ndërtim muri mbrojtës i trotuarit të segmentit Rruga e Kunes "FRAN IVANAJ".

Raporti parashikon ndikimet në mjedis nga punimet e realizimit të projektit për zhvillime urbane, menaxhimin e mbetjeve apo shkarkimin e ujerave të ndotura nga aktiviteti ndertimor në kantierin e ndertimit.

Tipologjia e raportit

Ky raport u mbështet në pika 10/b "Projekte për zhvillime urbane, duke përfshirë dhe ndërtimin e qendrave tregtare dhe parkimet për makinat", e Shtojcës II, Nr.10 440, datë 7.7. 2011 (I ndryshuar me ligjin 12/2015), për Vlerësimin e Ndikimit në Mjedis

Studimi i Vlerësimit Paraprak të Ndikimit në Mjedis, do të marrë parasyh sugjerimet dhe bashkëpunimin me ekspertët dhe specialistet rajonale e vendore, në bazë të eksperiencave dhe përvojave të tyre, materialet ekzistuese, gjetjet e studimeve paralele, konsultime të vazhdueshme me palët e interesuara, që mundësojnë një përpunim të materialit të fokusuar në vlerësimin e ndikimeve, planin e menaxhimit dhe programin e monitorimit.

PËRSHKRIM I LEGJISLACIONIT NË FUQI

Gjatë dhjetë-vjecarit të fundit qeveria ka filluar zhvillimin e një kuadri ligjor dhe ka ndërmarre nisma te ndryshme për të ndryshuar degradimin mjedisor me synimin kryesor:

“Të mirëmbajë një mjedis të përshtatshëm të shëndetshëm dhe ekologjik për brezat e sotëm dhe të ardhshëm”.

Për më tepër, Legjislacioni kërkon që burimet natyrore duhet të shfrytëzohen racionalisht në përputhje me principe të bazuara. Politikat e përpiluara për mjedisin janë pasqyruar në ligjin e vitit 2011.

Kreu IV “Mbrojtja e Mjedisit në procesin e planifikimit” përcakton politiken e qeverisë për:

Politika shtetërore mjedisore – përcakton pozicionin e mjedisit në legjislacion, vendin e strategjive të sektoreve kombëtare dhe planet lokale si pjesë e politikës mjedisore dhe përcakton organizmat të cilët do të administrojnë këto politika.

Strategjite dhe planet mjedisore – përcakton Ministrinë si organin përgjegjës për hartimin periodik të strategjive dhe planeve mjedisore për secilin nga përbërësit e mjedisit.

Planet vendore të veprimit për mjedisin – kërkojnë nga qeverisja lokale të përgatitin plane veprimi vendore për mjedisin në mënyrë periodike në përputhje me strategjitë dhe planet e referuara në nenin 21 të këtij ligji. Kryetarët e njësive të qeverisjes vendore, në fillim të çdo viti, raportojnë në këshillin e qarkut për zbatimin e planeve vendore përkatëse për mjedisin, për vitin pararendës.

Planet e zhvillimit – përfshijnë instrumentet e parashikuara në planifikimin kombëtar, vendor e ndërvendor, dhe planifikimin e integruar dhe kërkojnë nga autoriteti publik përkatës të mbaje parasysh veçanërisht ndjeshmërinë e mjedisit të një zone të caktuar gjatë hartimit dhe miratimit të planeve të zhvillimit.

BAZA LEGJISLATIVE

Seksioni i mëposhtem i këtij raporti paraqet në mënyrë përmbledhese ligjet dhe normat përkatëse që janë marre në konsideratë.

Miratuar në vitin 1998, Kushtetuta e Shqipërisë përcakton kornizën e përgjithshme për mbrojtjen e mjedisit, si dhe miraton parimet e zhvillimit të qëndrueshëm dhe menaxhimin e qëndrueshëm të burimeve natyrore, si dhe të drejtën e publikut për lirinë e informacionit mbi mjedisin.

Kuadri ligjor vendor Legjislacioni mjedisor është ndertuar për të mbrojtur dhe parandaluar komponente të veçante dhe të rëndësishme të mjedisit. Kështu, ndër me specifiket mund të përmendim:

Kështu, ndër me specifiket mund të përmendim:

Ligjin Nr. 10 431, date 9.6.2011 "Per mbrojtjen e Mjedisit"

Ligji Nr.10 440, date 7.7. 2011, "Per vleresimin e ndikimit ne mjedis".

Ligj Nr. 10448, date 14.07.2011 "Per lejet e mjedisit"

Ligji Nr. 10 463, date 22.9. 2011 "Per menaxhimin e integruar te mbetjeve"

Vendim Nr. 177, date 6.3.2012 "Per ambalazhet dhe mbetjet e tyre" Ligj Nr. 10119 date 23.04.2009 "Per planifikimin e territorit" ligjit nr. 10266 datë 15.04.2010 "Për mbrojtjen e ajrit nga ndotja"

Ligji Nr.9587, date 20.07.2006, "Per mbrojtjen e biodiversitetit"

Ligji Nr.10 081, date 23.02.2009 "Per Licencat, autorizimet dhe lejet ne Republiken e Shqiperise".

VKM Nr. 686, date 29.07.2015, "Per miratimin e rregullave, te pergjegjesive e te afateve per zhvillimin e procedures se vleresimit te ndikimit ne mjedis (VNM) dhe procedures se transferimit te vendimit e deklarates mjedisore".

Vendim i KM Nr.1189, Date 18.11.2009 "Per Rregullat Dhe Procedurat Per Hartimin Dhe Zbatimin e Programit Kombetar Te Monitorimit Te Mjedisit"

Vendimi i KM Nr. 805, dt 04.12.2003 "Per miratimin e listes se veprimtarive, qe ndikojne ne mjedis, per te cilat kerkohet Leje Mjedisore".

VKM-së nr. 435 datë 12.09.2015 "Për miratimin e normave të shkarkimeve në ajër në Republikën e Shqipërisë".

Vendimi i KM Nr.247, date 30.04.2014 "Per terheqjen e mendimit te publikut ne vendimmarrje per mjedisin".

Vendim i KM Nr. 123, date 17.2.2011 "Per menaxhimin e zhurmave"

Vendim i KM Nr. 313, dt. 09.05.2012 "Per rregulloren e mbrojtjes se publikut nga shkarkimet ne mjedis"

Vendim i KM Nr. 99, date 18.2.2005 "Per miratimin e katalogut shqiptar te klasifikimit te mbetjeve"

Vendim i KM Nr. 177, date 31.3.2005 "Per normat e lejuara te shkarkimeve te lengeta dhe kriteret e zonimit te mjediseve ujore pritese"

Vendim i KM Nr. 538 dt.26.05.2009 "Per licencat dhe lejet qe trajtohen nga apo nepermjet QKL dhe disa rregulla te tjera"

Vendim i KM Nr. 16, date 14.01.2012 "Per te drejten e publikut per te pasur informacion mjedisor"

Vendim Nr. 676, date 20.12.2002 "Per shpalljen e zonave te mbrojtura monument natyror"

VKM Nr. 575, date 24.06.2015, "Per menaxhimin e mbetjeve inerte"

Udhezim Nr. 8, dt.27.11.2007 "Per nivelet kufi te zhurmave ne republiken e shqiperise. Ne parlamentin Shqiptar jane miratuar edhe disa ligje ne kuader te perfshirjes se vendit tone ne Protokolle dhe marreveshje te ndryshme. Nder to permendim:

Ligji Nr. 9672 date 26.10.2000: "Per ratifikimin e konventes se Aarhusit" Per te drejten e publikut per te pasur informacion dhe perfshirjen ne vendimarrje, si dhe per tju drejtuar gjykates per ceshtjet e mjedisit.

Ligji Nr. 9334 date 16.12.2004: "Per aderimin e Republikes se Shqiperise ne Protokollin e Kiotos" ne konventen per ndryshimet klimatike (UNFCCC).

Ligji Nr. 9424 date 06.10.2005: "Per ratifikimin e protokollit te vleresimit strategjik mjedisor". Ligji Nr. 9486 date 06.03.2006: "Per aderimin e Republikes se Shqiperise ne Amendamentin e Pekinit per protokollin e Montrealit" Per substancat qe hollojne shtresen e Ozonit.

Ligji Nr. 9548 date 01.06.2006: "Per aderimin e Republikes se Shqiperise ne protokollin per regjistrat e shkarkimit dhe transferimit te ndotesve"

Hartimi i kesaj VNM -je dhe zbatimi i ketij projekti eshte i mbikqyrur nga disa institucionet qendrore dhe ato lokale per zbatimin me rigoroz te te gjitha ligjeve dhe normave te parashtuara ne ligjet perkatese sipas institucioneve dhe kopentecave te tyre.

Hartimi i ketij raporti vnm eshte bere ne perputhje me ligjin nr. 10 440, date 07.07.2011, "per vleresimin e ndikimit ne mjedis", ku sipas shtojcave te ketij ligji, percaktohen edhe projektet qe i nenshtrohen procedures se vleresimit te ndikimit ne mjedis, dhe projekti ne fjale i nenshtrohen procedures paraprake te vleresimit te ndikimit ne mjedis Shtojca II, Pika 10. Prodhime infrastrukturore b) Projekte per zhvillime urbane, duke perfshire dhe ndertimin e qendrave tregtare dhe parkimet per makinat

TË DHËNA PËR SHTRIRJEN DHE VENDNDODHJEN E PROJEKTIT

**Projekti: "Ndërtim muri mbrojtës i trotuarit të segmentit Rruga e Kunes "
FRAN IVANAJ"**

Gjendja ekzistuese: Vendodhja e projektit është përgjate territorit të Bashkisë Lezhe .

• **PËRSHKRIMI I SHKURTËR I GJËNDJES:**

Në gjendjen aktuale rruget kanë karakteristika të njëjta, janë të hapësirë të cila përdoret nga makinat dhe banoret dhe janë në një gjendje të cila ka nevojë për tu trajtuar për të bërë më të lehtë kalimin e mjeteve dhe banorëve në këto rrugë. Gjendja e tyre aktuale pjesërisht është me cakull dhe ka nevojë për nderhyrje.

Statusi i zonës së studiuar

Ky projekt është vijueshmëria e investimeve që bëhen në teritorinë e Bashkisë Lezhe në ndihmë të banorëve. Segmentet rrugore kanë gjurmën ekzistuese por gjendja e tyre nuk është shumë funksionale prandaj ato do të rikonstruktohen.

Treguesit e projektit

Në altimetri, segmenti rrugor nuk ka pjerresi të theksuar.

1. INFORMACION PËR QËLLIMIN E VNM DHE METODIKËN E ZBATUAR

Përshkrimi qëllimit dhe objektivave të VNM

Ky Raport i Vlerësimit të Ndikimit në Mjedis, është hartuar bazuar në legjislacionin mjedisor për VNM dhe ka për qëllim që të parashikojë, identifikojë, vlerësojë dhe parandalojë ose minimizojë ndikimin në mjedis të projektit të propozuar.

Procedura e vlerësimit të ndikimit në mjedis përfshin:

- a) procesin paraprak të vlerësimit të ndikimit në mjedis;
- b) procesin e thelluar të vlerësimit të ndikimit në mjedis.

Objektivat afatshkurter të VNM janë:

- Permiresim nga pikepamja mjedisore të projektit të propozuar;
- Siguron që burimet natyrore janë përdorur në mënyrë të duhur dhe me efikasitet;
- Siguron që është përzgjedhur alternativa më e mirë e vendodhjes së projektit.
- Siguron që janë marrë në konsideratë teknikat më të mira të disponueshme të teknologjisë së propozuar për të aplikuar.
- Identifikon masat e duhura për zvogëlimin e ndikimeve të mundshme potenciale të projektit të propozuar;

-
- Mundeson informimin e vendim-marresve, duke gjykuar ne miratimin ose jo te projektit dhe kushteve qe duhet te vendosen ne aktin e miratimit.

Objektivat afatgjate te VNM jane:

- Siguron dhe mbron shendetin e njeriut;
- Parashikon dhe parandalon ndryshimet/demtimet e pakthyeshme te mjedisit;
- Ndikon ne mbrojtjene burimeve natyrore, peisazhet e natyres dhe komponentet perberes te ekosistemeve;
- Permireson aspektet sociale-ekonomike te projektit
- Ndhmon ne realizimin e parimit te zhvillimit te qendrueshem te mjedisit

Përshkrim i përmbledhur i kuadrit ligjor mjedisor dhe institucional që lidhet me projektin Legjislacioni mjedisor eshte hartuar per te mbrojtur dhe parandaluar ndotjen dhe demtimin e komponenteve te veçante dhe te rëndesishem te mjedisit nga faktore te ndryshem, njerezore dhe natyrore. Nder ligjet me kryesore ne lidhje me kete projekt, mund te permendim:

- Ligji Nr. 10431 datë 09.06. 2011 “Për Mbrojtjen e Mjedisit”.
- Ligji Nr. 10440 datë 07.07. 2011 “Për Vlerësimin e Ndikimit në Mjedis”.
- Ligj Nr. 10448, date 14.07.2011 “Per Lejet e Mjedisit”.
- Ligji Nr. 10463 date 22.09.2011 “Per menaxhimin e integruar te mbetjeve”.
- Ligji Nr.8897 datë 16.05.2002, “Për mbrojtjen e ajrit nga ndotja”, i ndryshuar.
- LIGJ Nr. 57/2020 “PËR PYJET”,
- Ligji Nr.9587, datë 20.07.2006, “Për mbrojtjen e biodiversitetit”.
- Ligji Nr. 124/2015 datë 12.11.2015 “Për eficiency e energjisë”
- LIGJIN NR. 10 463, DATË 22.9.2011, “PËR MENAXHIMIN E INTEGRUAR TË MBETJEVE”, TË NDRYSHUAR
- Ligjin Nr. 111/2012 “Për menaxhimin e integruar të Burimeve ujore”,
Vendim i KM Nr. 123, datë 17.2.2011 “Per menaxhimin e zhurmave”.
- Vendim i KM Nr. 313, dt. 09.05.2012 “Per rregulloren e mbrojtjes se publikut nga shkarkimet ne mjedis”.
- Vendim i KM Nr. 686, date 29.07.2015 “Per zhvillimin e procedures se Vleresimit te Ndikimit ne Mjedis”.
- Vendim i KM Nr. 247, datë 30.4.2014 “Për përcaktimin e rregullave, të kërkesave e të procedurave për informimin dhe përfshirjen e publikut në vendimarrjen mjedisore”.
- Vendim i KM nr. 402 datë 30.06.2021 “Për miratimin e katalogut të klasifikimit të mbetjeve”

-
- Vendim i KM Nr. 575, datë 24.6.2015 “Për miratimin e kërkesave për menaxhimin e mbetjeve inerte”
 - Udhezim Nr. 8, dt.27.11.2007 “Per nivelet kufi te zhurmave.

Shenim:

Raporti i Vleresimit te Ndikimit ne Mjedis, hartohet per fazen e kryerjes se punimeve te rikonstruksionit dhe ndertimit te nje shtese 4 katëshe, si dhe gjate fazes se funksionimit te tyre. Ky raport paraprak i Vleresimit te Ndikimit ne Mjedis, do te paraqitet prane Ministrise se Mjedisit dhe Agjencise Kombetare te Mjedisit, per tiu nenshtruar procedures paraprake te Vleresimit te Ndikimit ne Mjedis nga Agjencia Kombetare e Mjedisit, sipas kerkesave te Ligjit Nr. 10440, date 07.07.2011 Per VNM, Shtojca II dhe VKM Nr. 686, date 29.07.2015 Per VNM.

PËRSHKRIMI I MBULESËS BIMORE TË SIPËRFAQES KU PROPOZOHET TË ZBATOHET PROJEKTI

Bashkia e Lezhës, e vendosur në veri-perëndim të Shqipërisë, karakterizohet nga një mjedis natyror i pasur dhe i larmishëm. Falë pozitës së saj gjeografike, që përmban ekosisteme malore, fushore, pyjore, lagunore dhe bregdetare, këtë zonë e përshkon një biodiversitet i rrallë në nivel kombëtar dhe rajonal. Flora dhe fauna e Lezhës përfaqësojnë një pjesë të konsiderueshme të Listës së Kuqe të Shqipërisë, me disa lloje që konsiderohen të rrezikuara apo të mbrojtura.

Flora e Bashkise Lezhe Flora e Bashkisë së Lezhës është e pasur dhe e larmishme, duke përmbajtur një mori specimesh bimore të cilat rriten në pyje, livadhe, fusha dhe zona bregdetare.

- **Zona pyjore:** Pyjet e Lezhës janë të dominuara nga dushku (*Quercus ilex*), i cili është një nga speciet më të rëndësishme pyjore në Shqipëri. Këto pyje kanë gjithashtu prezencën e ilqeve, shelgjeve (*Salix alba*) dhe llojeve të tjera tipike të zonës mesdhetare.
- **Shkurret dhe bimësitë mesdhetare:** Bimët tipike të shkurretave të ulëta mesdhetare janë *Pistacia lentiscus*, *Pistacia terebinthus* dhe *Rosa sempervirens*. Këto bimë janë të përhapura në zonat me shpatet e ngrohta dhe të thata.
- **Bimësitë lagunore:** Në afërsi të lagunës Kune-Vain ndodhen bimë të posaçme, si kallamishtet (*Phragmites australis*), të cilat krijojnë habitate të rëndësishme për shpendët shtegtarë.

Fauna e Bashkise Lezhe Fauna e Lezhës është një tjetër pasuri e madhe, duke përmbajtur një shumëllojshmëri të specieve të rëndësishme për ekosistemin lokal dhe më gjerë.

- **Gjitaret:** Gjatë eksplorimeve, në këto zona janë identifikuar disa lloje gjitarësh të rëndësishëm, si ujku (*Canis lupus*), dhelpra e kuqe (*Vulpes vulpes*) dhe derri i

egër (*Sus scrofa*). Një nga speciet më të rralla të kësaj zone është foka e Mesdheut (*Monachus monachus*), e cila konsiderohet një nga gjitarët më të rrezikuar detarë në botë.

- **Shpendët:** Zonat lagunore, si laguna Kune-Vain, përfaqësojnë një habitat kryesor për shpendët e ujit dhe ato shtegtarë. Këtu mund të shihen lloje si pelikani (*Pelecanus crispus*), rosa e egër (*Anas platyrhynchos*), flamingoja rozë (*Phoenicopterus roseus*) dhe dallëndyshet. Këto zona përdoren si vende pushimi gjatë migrimit sezonal të shpendëve.
- **Amfibët dhe reptilët:** Në zonat e lagëta të Lezhës, si përreth lagunave dhe kënetave, janë të pranishëm bretkosat, breshkat e ujit dhe disa lloje gjarpërësh si gjarpri i ujit (*Natrix natrix*).
- **Peshqit dhe fauna detare:** Laguna Kune-Vain është një nga zonat më të rëndësishme për peshkimin artizanal. Peshq si levreku (*Dicentrarchus labrax*), kocja (*Sparus aurata*) dhe ngjala (*Anguilla anguilla*) gjenden me shumicë në këto ujëra. Zona e bregdetit ka gjithashtu një pasuri të madhe të peshqve të vegjël dhe specieve detare si karkalecat dhe krustacët.

Vlerat Mjedisore dhe Rëndësia Ekologjike Flora dhe fauna e Lezhës ka vlera të jashtëzakonshme mjedisore. Këto zona janë thelbësore për ruajtjen e llojeve të rëndësishme dhe për garantimin e ekuilibrit ekologjik. Laguna Kune-Vain është një prej zonave më të rëndësishme në kuadër të rrjetit ekologjik "Natura 2000".

INFORMACION PËR PRANINË E BURIMEVE UJORE, NË SIPËRFAQEN E PROJEKTIT DHE NË AFËRSI TË TIJ

Lezha me zonat përreth është një ndër rajonet e Shqipërisë më të pasura me ujra. Kjo pasuri ujore e saj përbëhet kryesisht nga ujrat e detit Adriatik që lagin brigjet e këtyre zonave, ato të rrjetit hidrografik, ujrat e lagunave në të dy anët e grykëderdhjes në det të lumit Drin i Lezhës dhe ujrat nëntokësore të fushës së Lezhës. Lezha dhe zonat përreth janë të pasura gjithashtu me reshje atmosferike të bollshme të cilat janë kryesisht rreshje shiu dhe shumë rrallë rreshje bore. Sasia mesatare vjetore e tyre është 1460 mm në vit. Rreshjet maksimale ditore të matura janë 160 mm në 24 orë. Numri i ditëve me reshje është 120 ditë në vit. Rrjedhjet ujore më të rëndësishme që formojnë këtë rrjet hidrografik janë lumi Drin i Lezhës dhe lumi Gjadër. Lumi Drin ka qenë elementi kryesor i sistemit dhe i rrjetit hidrografik të Lezhës dhe i zonave përreth. Vetë ky sistem hidrografik në një shkallë të konsiderueshme është rrjedhojë e veprimatrisë dhe e prurjeve të ngurta që lumi Drin ka përcjellë në shekuj në detin Adriatik. Por sot, ky lumë nuk kalon më në shtratin e tij shekullor, përbri qytetit të Lezhës. Ai nuk i derdh më ujrat e tij në det, por në lumin Buna. Është ndofta rast shumë i rrallë, për të mos thënë unikal, që një lumë kaq i madh me ndërhyrjen e ndërjegjeshme edhe të vetë njerëzve, ndryshon tërësisht rrjedhën e tij. Lumi Drin është lumi më i madh i Shqipërisë dhe i dyti për sa i përket ujshmerisë, mbas lumit Buna. Ai është lumi më i madh në tërë bregdetin Adriatik të gadishullit Ballkanik.

Klima

Klima e përshtatshme dhe shumë e butë bën që Lezha gjatë tërë vitit të jetë vend dominant për pushime dhe turizëm. Numri i ditëve me diell në vite mbi 260 ditë, i orëve vjetore 2340, ose 6,5 orë në ditë. Kurse gjatë verës mbi 10 orë në ditë, duke dominuar zonën në Adriatik. Klima është tipike mesdhetare me verë të thatë e të nxehtë dhe dimër të butë. Nga deti fryn era e freskët duke freskuar ditët e gjata të verës me temperatura mbi 25 gradë. Të gjitha kushtet së bashku garantojnë një sezon për larje dhe marrje rreze dielli deri në 6 muaj nga muaji Maj deri në fund të Tetorit. Në lezhë vihet për diell, det, plazhe të rërës, bukuri të natyrës dhe për vendas mikpritës e të shoqërueshëm. Me fillimin e sezonit zona e bregdetit merr një jetë të re, duke u dhjetëfishuar numri i banorëve. Pjesa më e madhe e këtyre vizitorëve vijnë nga Shkodra, Tirana, Laçi, Mirdita, Kukësi, kruja, Burreli, dibra dhe këto dy vitet e fundit edhe nga Kosova dhe Mqedonia. Bregdeti i lezhës frekuentohet nga pushuesit edhe si vend i qetë dhe i sigurt. Në gjithë vijën e bregdetit do të gjeni një panoramë të pasur me pyje dhe me lagunat e veçanta shoqëruar me florën dhe faunën e pasur si dhe do të vëzhgoni traditat e kësaj zone në gjueti dhe në peshkim. E veçanta e këtij plazhi është rëra e pasur me jod dhe që është vlerësuar si rëra më kurative në bregdetin e Adriatikut. Rripi i gjerë i rërës së pastër është i kufizuar nga njëra anë me detin ndërsa nga ana tjetër me pyllin, ku kryesisht rriten pishat, por nuk mungojnë edhe lloje të tjera drurësh të kultivuar.

Gjeologjia dhe Dherat

Ne ndertimin gjeologjik hyjne gelqeroret e dolomitizuar te Kretakut te Siperme Cr2, reshpet argjilore, flishi alevritë-ranorë-mergelor i Kretak i Siperme Maastrichtian - Paleogen i Mesetn Cnm Pg2, depozitime te Paleocen-Eocenit Pg1-2, gelqeroret e Eocenit Pg2, reshpet argjilë - alevrolitë - ranorë te Oligocenit te Poshtem si dhe sedimente te Pleistocen - Holocenit (Kuatemar). Pjesen kryesore te planshetit e dominojne sedimente te Pleistocen - Holocenit (Kuatemar). Pershkrimi i gjeologjise per planshetin eshte bere sipas zonave tektonike, nga moshat me te vjetra deri tek me te rejat. Me poshte sipas moshave po i trajtojme me hollesisht:

- **Depozitimet e Kretaku i Siperme -Cn** Keto depozitime perhapen ne skajin me jug - perendimor te siperfaqes se planshetit. Ato ndertojne plotesisht vargmalin e Kakarriqit. Depozitimet e Kretakut te Siperme, perfaqesohen nga gelqerore, gelqerore te dolomitizuar dhe dolomite. Gelqeroret paraqiten shtrese trashe deri masiv, rralle shtrese mesem kane ngjyre te bardhe qumeshti. Dolomitet formojne ne pergjithesi pako potente, por paraqiten edhe shtrese holle. Ne siperfaqe dallohen lehte nga gelqeroret sepse kane ngjyre gri te erret. Mbi gelqeroret e karstezuar te Kretakut te Siperme vendoset mineralizimi boksitifer, i cili mbush thellimet, gropat apo te carat karstike. Ne raste shume te rralla gelqeroret e Kretakut te Siperme mbulohe nga gelqeroret e Paleogjenit pa patur mineralizim boksitifer. Shtrirja e gelqeroreve eshte veriperendimjuglindje dhe kane renie VL me 40-45 grade. Trashesia e tyre arrin deri ne 950 m, kane forme te rrudhosur, sepse jane vazhdim i gelqetoreve te planshetit Trush.

Kontakti me gelqeroret e Eocenit eshte me pushim. - Depozitimet e Kretak i Siperm Maastriktian - Paleogen i Mesem Cnm P1-2

- **Depozitimet e Kretak i Siperm Maastriktian ~ Paleogen i Mesem Cnm- Pg-2** perfaqesohen nga flish alevrito-argjilo-mergelor. Ne siperfaqen e planshetit keto depozitime dalin vetem ne pjesen juglindore dhe kane perhapje shume te vogel.

- **Depozitimet e PaJeocen - Eocen Pg_{1,2}** Depozitimet e Paleocen - Eocenit perfaqesohen nga rreshpe argjilore, argjilo - alevrolitikoranorike, argjilo - sericitike me nderfutje te ranoreve polimik. Ne siperfaqen e planshetit keto depozitime takohen ne formen e nje brezi te cegullt duke filluar nga qendra deri ne juglindje, nga fshati Plezhe - Kullez dhe vazhdojne drejt JL deri ne lumin e Gjadrit, afer fshatit Dajc te Hajmelit. Takohen edhe ne fonde njollash te vogla ne jug - lindje dhe lindje te tij. Prerja fillon me nje pako mergelore apo argjilo - mergelore, me trashesi 10-12 m, mbi mergeloret e kuq, vijon me nje flish argjilo - ranor, ne pergjithsi ritem holle, me shtresa te holla gelqerorësh turbititike me makroforaminifere, si dhe vende vende me olistolitike te vegjel te shkembinjve karbonatike me te vjeter. Kane orientim lindje - perendim dhe renie afro veriore me kende 35 - 45 grade. Per efekt te mbihypjes se zones Krasta - Cukali mbi ate te Krujes, keto depozitime paraqiten shume te rrudhosura. Trashesia e pergjithsbme e tyre nuk i kalon 250m dhe kane shtrirje VP - JL me renie VL me kend 35-40 grade. Depozitimet e Pg_{1,2} sherbejne edhe si dysheme mbi te cilat shtrihen depozitimet e Kuaternarit.

- **Depozitimet e Eocen - Pg2** Depozitimet e Eocenit, perfaqesohen nga gelqerore biogjene me shtresezim te qarte shtrese holle deri shtrese mesem, me ngjyre bezhe me nuance gri deri gri te erret. Ne planshet i takojme ne pjeset me te uleta hipsometrike ne veri - lindje te vargmalit te Kakarriqit, duke zene nje siperfaqe te kufizuar ne siperfaqen e planshetit. Keto depozitime vendosen transgresivisht nepemjet nje shtrese te holle argjilash boksitike e here boksidesh te dobeta mbi depozitimet karbonatike te Kretakut te Siperm. Brenda tyre ne vende te ndryshme verehen dhe linza strallesh. Bien me kende te forta deri ne strulcture te permbysur kjo sidomos ne anen e shpatit te Kakarriqit. Trashesia e tyre eshte rreth 200 m, gjatesia e brezit rreth 2 km dhe gjeresia e tij arrin deri 200m. Keto depozitime kane shtrirje VP-JL me kend 45 grade dhe kontakti me gelqeroret e Kretakut te Siperm eshte me pushim stratigrafik. -

- **Depozitimet e Oligocenit t~ Poshtlm-Pg.2.¹** Depozitimet e Oligocenit te Poshtem, flishi Kruja - perfaqesohen nga rreshpe argjilore dhe nga argjilo -silicore dhe me pak argjilo - ranorike, konglomerate dhe rralle gelqerore, gelqerore mergelore. Ne siperfaqen e planshetit te Barbullushit takohen ne kuotat me te larta te kodrra Melgushe - Bushat dhe me ne jug ne kodren e Barbullushit, ne formen e nje brezi te gjere me nderprerje nga depozitimet e Kuaternarit. Dominimi i depozitimeve te Oligocenit te Poshtem alterohet si ne shtrirje dhe ne renie. Zakonisht zonat e ngritura te kodrave ndertohen nga dominimi i konglomerateve, ranoreve dhe gelqeroreve. Trashesia e tyre arrin deri ne 600 m, kane shtrirje VP - JP dhe renie VL me kend 40-50 grade dhe sherbejne si dysheme mbi te cilat zhvilloben depozitimet e kuaternarit

- **Depozitimet Kuartenare Sedimentet e Kuaternarit** ne kete planshet zene nje siperfaqe te konsiderueshme. Sipas kohes se formimit po i trajtojme si me poshte: Depozitimet e Holocenit (c,d,p,Qp3-h), depozitimet kenetore (kQh2), depozitimet aluviale te Holocenit (alQh) - Depozitimet e Holocen (c,d,p,Qp3-h)

- **Depozitimet e Holocenit** perfaqesohen nga rera, zhavorre dhe alevrite. Keto sedimente takohen ne perendim te planshetit, ne qender dhe vazhdojne drejt JP dhe shuihen ne trajta te rregullta, takohen ne fshatrat Shkjeze, Maba. Barbullush, etj. Trashesia tyre arrin deri ne 20m. Ne sektorin perendimor keto depozitime zhvillohen mbi rreshtet argjilo - alevrolito - ranore te Oligocenit te Poshtem, ndersa ne qender zhvillohen mbi flishin alevrolitor te PaJecen - Eocenit.

- **Depozitimet aluviale ti (aJQh- alQh2)** Depozitimet aluviale te alQh jane sedimente fluviale te Holocenit, perfaqesohen nga zhavorre, alevrite, argjila dhe rera, ndersa depozitimet aluviale alQh2 jane depozitimet e Holocenit te vonshem, perfaqesohen nga zhavorre, alevrite, argjila. Ne siperfaqen e planshetit depozitimet aluviale te alQh perhapen pothuajse ne gjithe pjesen fushore, duke u shtrire ne te tere sektoret e tij, nga lindja ne perendim dhe nga veriu ne jug, ne fshatrat Bushat, Stajka, Kozmat, Ranxa, Melgush, Stajk, etj, me trashesi deri ne 100m, ndersa depozitimet e alQh2 takohen vetem ne veri te siperfaqes se planshetit.

- **Depozitimet kenetore (kQb2)** Depozitime kenetore (kQh2) perfaqesohen nga argjila, alevrite, rera dhe torfe. Keto jane sedimente te reja, te pa konsoliduara, trashesia e tyre arrin deri ne 18 m. Ne keto sedimente predominon Jeta bimore ne dekompozim e siper. Ne siperfaqen e planshetit shtrihen ne nje zone te kufizuar ne lindje ne fshatrat Pam, Pistull duke vazhduar drejt veri - lindjes deri afer fshatit Kace.

Komuniteti lokal dhe social-ekonomia

Qarku i Lezhës ndodhet në pjesën veriperëndimore të Shqipërisë e cila kufizohet: në veri me qarkun Shkodër, në verilindje me qarkun Kukës, në lindje dhe juglindje me qarkun Dibër, në jug me qarkun Durrës dhe në perëndim me detin Adriatik, me gjatësi vije bregdetare 38 km (nga Rëra e Hedhun deri në Kepin e Rodonit).

Territori i qarkut të Lezhës ka një sipërfaqe prej 1 619 km² dhe shtrihet në krahinën malore-qendrore dhe ultësirën perëndimore, ku 65% e sipërfaqes shtrihet në zonën kodrinore-malore dhe 35% në zonën fushore. Relievi në këtë rajon prezanton kontraste të theksuara të të gjitha llojeve si bregdetar, fushor, kodrinor, malor, alpin etj me një alternim ndërmjet tyre si në asnjë rajon tjetër të vendit, ku deti, fusha dhe malet janë shumë pranë njëri tjetrit. Lartësia mesatare mbi nivelin e detit të rajonit të Lezhës është 413 m, ajo maksimale 2121m (maja e Kunorës Mirditë) dhe minimale -4 deri -6 m (Nallë, Torovicë, Kakarriq, Tresh etj në Lezhë).

Popullsia nga Censusi 2011 rezulton 2 842 925 banorë në rang kombëtar. Në qarkun e Lezhës jetojnë 136 612 banorë, që përbëjnë 4.8% të popullsisë së vendit. Po të bëjmë një krahasim me vitin 2001 vëmë re se popullsia në 2011 është ulur si në rang kombëtar ashtu dhe në qarkun e Lezhës. Kjo ulje e numrit të popullsisë ndër vite ka ardhur si pasojë e lëvizjes gjithnjë e më tepër të popullsisë drejt qarkut të Tiranës. Në Vitin 2001 kemi 3 067 740 banorë në rang kombëtar , nga të cilët

159,149 ndodhen në qarkun e Lezhës , pra që përbëjnë 5.2%. Shohim se përqindja e popullsisë së qarkut të Lezhës ndaj totalit kombëtar ka ardhur duke u ulur nga viti 2001 në 2011.

Zhvillimi Ekonomik

Në kontekstin e zhvillimit ekonomik, nëse do të shohim indikatorët e tregut të punës për këtë qark, shohim se kemi një kontribut të ulët në raport me qarqet e tjera. Numri i ndërmarrjeve ekonomike që operojnë në Qarkun e Lezhës është 3030 ndërmarrje për vitin 2011. Në përqindje, themi se vetëm 3% e ndërmarrjeve ekonomike janë vendosur në këtë qark.

Tregues të rëndësishëm ekonomik për zhvillimin e qarkut janë papunësia dhe ndihma ekonomike që marrin familjet. Për vitin 2012, katërmujorin e fundit, numri i të papunëve në këtë qark është 15021 individë. Pra qarku i Lezhës renditet i pesti për nga numri i të papunëve, pas Qarkut të Tiranës, i cili përmban numri më të lartë të të papunëve, Qarkut Shkodër, Elbasan dhe Fier. Shprehur në përqindje niveli i papunësisë për këtë qark është 11% ndërsa në rang kombëtar është 12.82%.

IDENTIFIKIMI DHE KARAKTERIZIMI I NDIKIMEVE SOCIALE DHE MJEDISORE

Në kete kapitull analizohen e karakterizohen ndikimet sipas fazave të zhvillimit të projektit, duke konsideruar si fazën e ndertimit, ashtu edhe atë të funksionimit dhe mirëmbajtjes. Në analizë merren në shqyrtim të gjithë elementet mjedisore dhe jepen efekte e pritshme negative per secilin element mjedisor. Aktiviteti ekonomik, popullësia dhe levizshmëria e mjeteve është e madhe duke e konsideruar si një ndikim të rëndësishëm. Por konsiderohet i një niveli te ulët duke marrë parasysh aktivitetet që do të kryhen gjate punimeve.

Ndikimet mjedisore e sociale të projektit janë konsideruar në dy fazat e tij; atë të ndertimit dhe të funksionimit. Nëse faza e ndërtimit ka një qartësi kohezgjatjeje, ajo e operimit dhe/apo e mbylljes janë krejtësisht të varura nga mirëmbajtja e objekteve.

NDIKIMET SOCIAL-EKONOMIKE TE PROJEKTIT

Për vete natyrën e territorit ku do të kryhen punimet per ndërtimin e objektit, duhet theksuar fakti që ky projekt nuk prek në mënyrë negative prona private apo aktivitete ekonomike, vlera sociale etj. Gjithashtu, nuk pritet te shkaktojë demtime të vlerave ekonomike apo aktiviteteve të biznesit dhe karakteristikave sociale. Duke qënë një objekt i cili eshte ne nje zone te populluar pritet të ketë ndikime ne trafikun e zonës

Implementimi i projektit kërkon specialistë dhe punëtorë. Numri i punëtorëve që do të punojnë për ndërtimin do të jetë nje burim punësimi për punëtorë të kualifikuar dhe jo të kualifikuar gjatë gjithë periudhes. Kjo do te sjellë një impakt pozitiv tek popullsia vendase të cilët do të perfitojnë në dy mënyra nga ndërtimi: - Krijimin e punesimit direkt

- Fitimi indirekte për bizneset vendase

Ndikimet ne mjediset specifike social kulturore

Ndër ndikimet negative socio-kulturore ndonëse klasifikohen ne ato gjatë fazes së ndertimit dhe ato gjate fazes se veprimit, janë konsideruar vetem të parat. Gjate fazës operuese nuk pritet të ketë ndikime mbi vlerat arkeologjike, historike apo kulturore etj.

Aktiviteti qe kryhet nuk prek zonat turistike, zona te mbrojtura, zona arkeologjike, arkitekitektonike.

Ndikimet e përgjithshme ndërtimore dhe orientime per masat zbutëse

Territori i punimeve gjate fazës së ndërtimit do të kufizohet në minimumin e mundshëm te sipërfaqeve te objektit qe do te ndertohet.. Per te gjitha rastet do te merren masa te menjehershme sipas planit te menaxhimit te paraqitura ne kapitullin e meposhtem.

Ndikimet ne burimet ujore

Ndërtimi dhe rikonstruksioni i objektit ka si impakti potencial ndotjen e ujrave sipërfaqesore si rezultat i germimeve per themelet, mbetjet, baltat e gjeneruar nga perdorimi i makinerive te renda ose shkarkimi aksidental i lubrifikateve, solventeve, bojrave dhe vajrave.

Ndikimet e mundshme gjatë fazës se ndertimit

Sistemi i ujrave sipërfaqesore pritet të pësojë ndikim gjatë fazës së ndërtimit si rezultat i punimeve me germime, nga mbeturinat, balta e gjeneruar nga përdorimi i makinerive të rënda ose nga derdhja aksidentale e lubrifikantëve, vajrave, naftës etj. Persa i perket ujarve nentokesore dhe habitateve ujore të zonës jane të pasura por ndodhen larg zonës ku do te punohet dhe ndikimi konsiderohet i ulët.

Ndotjet aksidentale të ujrave sipërfaqesore e nëntokësore, mund të ndiqen nga pasoja në shendet, shkaterrim te habitateve etj. Këto pasoja mund të vinë si rezultat germimeve për hapjen e themeleve. Per te parandaluar ndotjet aksidentale, apo evituar pasojat e tyre, vëmendje e veçantë do ti kushtohet respektimit te rregullave teknike dhe aplikimit te eksperiencave me te mira inxhinierike ne lidhje me rastet e aksidenteve.

Ndikimet e mundshme gjate fazes së funksionimit te projektit

Nuk pritet të ketë ndikime të konsiderueshme negative gjatë fazes së operimit. Në raste te demtimeve të elementeve funksionale te objektit, si impakti potencial është ndotja e ujrave sipërfaqesore nga mbetjet, baltat e gjeneruar nga perdorimi i makinerive te renda ose shkartkimi aksidental i lubrifikateve, solventeve, bojrave etj. Nëse nje fenomen i tille ndodh, do të ketë impakt te konsiderueshëm.

Ndikimet negative ne toke dhe mbetjet

Edhe ndikimet negative në tokë janë parashikuar si për fazën e ndërtimit edhe për atë të funksionimit/mirëmbajtjes. Për të paracaktuar ndikimet ne tokë duhet analizuar e gjitha zona në të cilën do te kyhet ndertimi.

Ndikimet e mundshme gjatë fazës së punimeve

Bazuar ne kete tip projekti mbetjet nga ndërtimi jane te konsiderueshme duke marre parasyh se kemi te bejme me nje objekt egzistues dhe ndertim te ri. Pritet qe ndikimi ne toke te jete mesatar duke marre parasysh punimet qe do te kryhen. Duke u bazuar ne studimet e tokes dhe karakteristikave te saj jane marre parasysh ne fazen e ndertimit te objektit. Ndikime te tjera mund te jenë dhe sintetike, të vajrave lubrifikante dhe te materialeve te ndertimit, te cilat do te gjenerohen nga punetoret. Ndotja e tokes, gjate ndërtimit mund të ndodhe nga depozitimi i mbetjeve aksidentale nga makineritë.

Në varesi te tipit të ndotjes do të mund te percaktohet nese dëmi është afatshkruter apo afatgjate. Megjithate madhësia e ketij impakti pritet që të jetë mesatare.

Ndikimet e mundshme gjatë fazes se shfrytezimit të projektit

Ndikimet negative të mundshme gjatë fazës se shfrytezimit, mbeten ato të natyres aksidentale. Keto ndikime mund të rrezikojnë seriozisht ndotje dhe kontaminim te tokës të cilat mund të vijnë nga erozioni.

Ky projekt ndodhet në një zonë fushore urbane dhe rreziku i erozionit nuk parashikohet te jete prezent.

NDIKIMET NË AJËR

Ndikimet ne ajër, sikurse ato në ujëra dhe tokë, janë konsideruar për të dy fazat; atë të ndërtimit dhe operimit. Cilësia e ajrit gjatë fazës së ndërtimit të projektit do të ndikohet tërësisht nga trafiku i dhe nga gjermimet. Norma Shqiptare i referohet respektivisht normave të emisioneve të ajrit (VKM, numër 435 i datës 12.09.2002) dhe normat për cilësinë e ajrit urban (VKM No. 803 i datës 04.12.2003). Puna ndërtimore mund të shkaktojnë ndotje pjesërisht duke i tejkalluar kufinjve të lejuara për shkak të kamionëve dhe zhvendosjeve te dheut.

Ndikimet negative gjate fazes se ndertimit

Volumi i konsiderueshem i materialeve te ndertimit do te transportohet ne vendet e punimeve me kamion duke shkaktuar nje sasi gazesh djegiese. (CO, NOx, tymi, dhe HC), dhe automjetet ligjerisht duhet t'i respektojne ato. Rritja e perkohshme e trafikut gjate fazes se ndertimit mund te krijojne pasoja te tjera te ndryshme si krijimi i pluhurit dhe emetimeve te shkarkimeve te gazeve mund te ndikojne ne shendetin e njerzve me stafit te punetoreve duke qene se shkaktojne probleme respiratore. Ky projekt ndodhet nje zone qendrore urbane dhe impakti pritet te jete i larte.

Ndikimet negative gjate fazes se operimit/mirembajtjes

Gjate fazes se operimit ndikimet pritet te jene te pakonsiderueshme pasi shkarkimet nuk do te jene te pranishme. Megjithate duhen te merren parasysh situatat aksidentale ne cilat mund te krijojne ndikime te cilat parashikohen te jene ne nivele te ulta

Ndikimet ne zonat e gjelbra specifike dhe biodiversiteti

Terreni se ku do te ndertohet objekti eshte objekt ekzistues pa bimesi . Gjithashtu perreth ndodhet vetem ndertesa si shtepi dhe palatë dhe nuk kane siperfaqe me bimesi te larte.

Ndikimet e mundshme gjate fazes se ndertimit

Heqja e bimesise ne pergjithesi nuk do te coje ne shkaterrimin e habitateve me vlere te ndryshme si per florën dhe faunën (p.sh. gjitarët, zogjtë, zvarranikët, insektet) qe jetojne ne zone e parashikuar per tukryer punime. Ajo nuk do te ndikojë gjithashtu ne migrimin e kafshëve qe jetojne atje dhe krijimin e habitateve te reja per speciet me te tjera preferencë habitati.

Si pasoje e ketyre nderhyrjeve qe parashikohen nuk do te kemi degradim te mbulesa bimore duke pakesuar edhe komunitetin faunistik. Ky objekt nuk ndodhet ne zona te konsideruara Monumente Natyre apo Zona te Mbrojtura

Ndikimet e mundshme gjate operimit te projektit

Projekti nuk do te prodhojë asnjë degradim të rëndësishëm apo shndërrim të zonave të rëndësishme pyjore dhe të habitateve pyjore të rëndësishme. Duke marrë parasysh ndikimet aksidentale qe mund te ndodhin ne uje dhe ne tokë mund te themi se vetem ne raste te tilla mund te kemi ndikim ne florën dhe faunën e zones ku do te kryhen punime.

Ndikimet ne peisazh

Për këtë projekt peisazhi nuk do të ketë ndikim te madh duke qënë se kemi te bejmë me nje objekt ekzistues dhe nje objekt te ri ne krah te tij. Imapakti vizual do të pësoje ndryshime nga një akrtitekture e vjeter i nje objekti egzistues në një objekt të ri me permiresime ne aspektin vizualsi dhe permiresimin e terrenit te ambienteve te shkolles.

Duke u bazuar ne punimet e këtij projekti, impakti vizual do te ketë ndryshime te konsiderueshme krahasuar me situaten aktuale por do te ketë arkitekture te rregullt dhe ne harmoni me peisazhin dhe ndërtimet përreth.

Depozitimi i mbetjeve te ngurta në ambientin përreth nuk do të lejohet gjatë fazës së ndertimit, duke shmangur keshtu grumbullimin dhe krijimin e pirqjeve te dheut.

Ndikimet ne zhurma

Levizja e mjeteve të transportit të materialeve, mund të shkaktojë zhurmë gjatë fazës së ndërtimit. Gjithashtu përdorimi i makinerive gjatë punimeve, mund te jetë një burim zhurmash. Niveli i zhurmave në kete projekt mund të rritet përkohësisht.

Zona e këtoj projekti është urbane dhe ndjeshmëra ndaj zhurmave është e konsiderueshme. Gjithashtu gjate fazes se operimit zhurmat e emetuara nga punimet e mirembajtjes ose shkarkimeve elektrike duhet te mbahen ne nivele te lejuara.

Karakterizimi i ndikimeve

Më poshtë do të trajtohet karakterizimi i ndikimeve te identifikuara sipas fazave te projektit. Në analizën e ndikimeve janë konsideruar ndikimet pozitive e negative, ato direkte dhe indirekte, në nivele vendore, rajonale e kombëtare apo me gjerë. Ndikimet globale janë te pakonsiderueshme per kete nivel projekti, por sidoqofte janë marre në konsideratë.

Ndikimet pozitive

Ndikimet positive gjate fazës se ndertimit kane origjine dhe natyre krejtesisht lokale. Ne menyre empirike mund te thuhet se shumë punonjes do te mobilizohen per ndertimin e objektit.

Nje tjeter ndikim pozitiv mund te konsiderohet gjenerimi i punes ne entitetet e tjera, aktiviteti i te cilave lidhet direkt me tregetine e materialeve te ndertimit, sherbimet, etj. Ky mund te konsiderohet si nje ndikim i rendesishem me natyre indirekte. Te tjera ndikime pozitive perftohen nga zbatimi i planit te menaxhimit per evitimin e ndikimeve negative dhe permiresimin/ruajtjen e kushteve te pershtatshme mjedisoro-higjenike.

Efektet pozitive te kesaj faze jane shume me te gjera dhe me efektive nga ato te fazes se ndertimit. Per vete natyren e tij, projekti ndikon ne menyre te rendesishme aspektin ekonomik.

Ndikimet Negative

Duke patur parasysh natyren e projektit, karakterizimi i ndikimeve negative mbetet nje nga pjeset me te rendesishme te VNMse ne fjale. Ndikimet negative potenciale/kumulative jane klasifikuar sipas fazave te zhvillimit te projektit dhe marrin ne konsiderate elementet e meposhtme:

- Burimin e Ndikimit/Rrezikut

Burimet kryesore negative te ndotjes mbeten ato te nxitura nga proceset e ndertimit dhe aksidentet gjate fazave te operimit. Ndotjet nga gjenerimi i mbetjeve, operimi i mjeteve dhe automjeteve, gjeneratoret, etj, mbeten disa nga ndotesit kryesore.

- Zonat qe ndikohen nga ndikimet negative per vete natyren e projektit jane te ndryshme.

Ndikimet do te shtrihen kryesisht vetem ne zonen ku do te behet ndertimi i objektit. Domethenien e ndikimit (efektet dhe kohezgjatjen) si dhe mundesite per tu zbutur.

METODIKA E KARAKTERIZIMIT DHE ANALIZA E NDIKIMEVE

Efakti i ndikimit merr ne konsiderate tre nivele; Te ulet, te Mesem dhe te Larte. Cdo element qe eshte pjese e efektit te ndikimit ka te njejtin rang. Shuma e niveleve, e pjestuar nga numri i elementeve te marre parasysh, jep mesataren e efektit te ndikimit. Shuma e efektit te ndikimit me kohezgjatjen e ndikimit jep ne menyre empirike d.m.th. e ndikimit.

Kolona e magnitudes se ndikimit, kategorizon ndikimet me 5 nivele, ku numri 1, eshte ndikimi me magnitudo me te ulet, dhe numri 5, si ndikimi me magnitudo me te larte. Magnituda e ndikimit eshte perlllogaritur si nje raport mes efekteve te ndikimit dhe kohezgjatjes se tij, ndaj mundesive per zbutje apo efektivitet zbutjeje. Keshtu, qe ne shume raste ndikimet me sinjifikance te larte apo mesatare, per shkakte efektivitetit te masave zbutese kane nje magnitudo te mesme apo te ulet. Ne disa raste te tjera, megjithe mundesine e masave zbutese, ndikimet mbeten te nje magnitudo te larte per shkakte moszbatimit te planit te menaxhimit per arsye te kostos se larte.

Tabela e pergjithshme e ndikimeve eshte trajtuar me gjere ne ANEKSIN 1 te ketij studimi

MASAT E

MUNDSHME PER SHMANGIEN DHE ZBUTJEN E NDIKIMEVE NEGATIVE NË MJEDIS

- Dëmtim i Peisazhit

Gjatë zbatimit duhet të tregohet kujdesi i duhur për të ruajtur peisazhin natyror në mënyrë që të parandalohet çfarëdo shkatërrim i panevojshëm, ndryshime në reliev etj.

Eshte i domosdoshëm

- Pastrimi i territoreve nga mbetjet gjatë ndërtimit.
- Mbrojtja e mbulesës bimore,
- Ruajtja e karakteristikave te dherave dhe relievit etj.

Nga zbatimi I këtij projekti, nuk parashikohen te priten pemë.

Me përfundimin e punimeve, të gjitha pajisjet dhe materialet e tepërta do të hiqen, dhe do te depozitohen ne territore të caktuara per këtë qellim nga autoritetet vendore. Çdo mbjellje ne territor, do te kryhet me bimë autoktone, me përjashtim te atyre me efekte aromatike, dhe dekorative

Duhet të zvogelohen impaktet negative që vijnë si rezultat i ndërtimit në nivelin me të ulët të mundshëm dhe që sigurojnë makineritë që operojne brenda zonës së ndërtimit.

Zonat e depozitimit do të pozicionohen ne menyre që te menjanohen impaktet e metejshme ne pronat private e banesat ekzistuese, pemet, gardhimet, etj. dhe si te tilla do të kenë prioritet për tu ndertuar apo do të lihen ne fund të kontrates së ndërtimit

Materialet e gërmuara që janë te menduara per rishfrytezim do te menaxhohen dhe transferohen deri ne minimum dhe do te depozitohen në zona të caktuara nga pushteti lokal.

- Reduktimi në Biodiversitetit

Ashtu sic u thksua tek permbledhja e ndikimeve, zona ne te cilen do të kryhet ndërtimi sdo të ketë impakt ne faunën e zonës. Gjithsesi, për të minimizuar dëmet ndaj kafshëve, eshte i nevojshem nje bashkerendim veprimesh.

- Të minimizohet dëmtimin dhe reduktimin e habitateve nga aktivitetet ndërtimore;
- Minimizohet shkatërrimi i foleve dhe strofkullave;
- Parandalojë, gjuetinë dhe mbledhjen e vezëve nga punëtorët e ndërtimit;
- Ndalojë mbledhjen e druve të zjarrit nga zonat e punës
- Minimizojë dëmet ndaj rrjedhave ujore nga punimet tokësore dhe nga hedhja e mbeturinave të papershtatshme.

Këto do të arrihet nëpërmjet:

- Përdorimi i vendeve te përcaktuara dhe të miratuara per hedhjen mbeturinave të lëngshme dhe solide
- Edukimi i ekipeve ndërtimore mbi ndikimin e shqetësimit dhe dëmtimit të habitateve dhe masave parandaluese te tyre;
- Ndalimi i rreptesishem i ndezjes se zjarrit;
- Te sigurohen qe kushtet e punësimit te parashikojne dënime të rënda për prishje të panevojshme të habitateve të rëndësishme.
- Para çdo aktivitet ndërtimi duhet të kryhet sigurimi me gardh i zonave te ndjeshme.

- Toka dhe Ndotja e Ujit

Gjatë punimeve duhet të kryhen të gjitha aktivitetet në një mënyrë që të parandalojë ndotjen e tokës nga derdhjet aksidentale të lëndës së ngurtë dhe lënget, ndotesve, mbeturinat, dhe ndotësve të tjerë të papershtatshem.

Nëse një derdhje serioze ndodh:

- Duhet të hiqen apo pastrohet tërë toka e kontaminuar
 - Dherat e larguara duhet te zevendesohen nga material te ngjashme.
- Aktivitetet do të kryhet në një mënyrë që do të parandalojë hyrjen ose derdhjen aksidentale të lëndës së ngurtë, ndotesve, mbeturinat, dhe ndotesve të tjerë të pakëndshëm.

Erozioni, trazimi dhe ngarkesa e sedimenteve

Gjatë ndërtimit duhet te kryhet një procedurë spastrimi te vendit që ndan shtresen e punueshme dhe ruan atë nën kushte të përshtatshme për ripërdorim Për këtë arsye duhet që:

- Që ndërmerren të gjitha masat duke përfshirë te gjitha teknikat mbrojtese për të ruajtur zonat e spastruara nga precipitimi i materialit te ndotur.
- Puna geryese duhet të kryhet në një mënyrë që do të parandaloje ujin e ndotur te derdhet ne themele, kanale etj dhe prej atje te derdhet ne lumë.
- Sasite e tepërta të materialeve të padëshiruara dhe agregate te magazinuara ne vend duhet të shmangen.
- Kur magazinimi është i nevojshem, duhet të sigurohet qe pircjet dhe rezervat janë të vendosura në vende ku nuk lejojnë derdhje i drejtpërdrejtë dhe janë në pjerrësi të tokës në më pak se 1.5%.
- Të gjitha grumbujt dhe pircjet do të jenë të një madhësie dhe stabiliteti që do të sigurojnë evitimin e rrezikut te lëvizjes masive gjatë periudhave të reshjeve me intensitet të lartë territorin e objektit.

- Zhurma dhe pluhuri

Zhurma nga aktivitetet e ndërtimit kryesisht do të rrjedhin nga operimi i objektit dhe pajisjeve. Per kete arsye:

- Duhet të sigurohet qe të gjitha pajisjet e tij te jene të përshtatshme per mbytyjen e zhurmës që do të reduktojnë emetimet e zhurmes
- Te gjitha paisjet e tjera do te pajisen me aparate te pershtatshem kunder zhurmes ne perputhje me rekomandimet e prodhuesit.

- Automjetet që janë tepër të zhurmshme për shkak të punës difekteze të motorrit nuk do të perdoren per ndertim.
- Duhet të shmanget shkaktimi i zhurmave, dridhjeve apo pluhurave ne territoret e punes.
- Ne rast se ndikime te tille, do te jene ne nivelin e mbi normave te legjislacionit ekjzistues, duhet të pezullohen punimet deri ne permiresimin e situates dhe evitimin e ndotjeve te ajrit te lartpermendura.

Aktiviteti me i zhurmshem aktual, nuk pritet te jete i nevojshem per kete projekt Masat specifike per evitimin e pluhurit do të përfshijnë:

- Lagjen e kantierit dhe rrugëve hyrëse;
- Përdorimin e rrethimeve mbrojtëse/izoluese te pershtatshme;
- Mbulimi i të gjitha automjeteteve që transportojnë materiale qe nxjerrin pluhur te tepruar; dhe, - Mos lejimin kamionëve të mbingarkuar.

Asnje impiant i përdour në vend nuk do të lejohet të shkaktojë një bezdi publike si pasojë e zhurmës. Ne këtë mënyrë duhet:

- Zbatueshmëri duke përfshirë mirëmbajtjen e duhur të projektit dhe angazhimin për të ulur zhurmën e krijuar nga veprimet në vend.
- Të gjitha makinat dhe impiantet mekanike do të përshtaten me silenciator efektive dhe të mbajtur në funksion të mire gjatë kohës së kontratës,
- Kompresoret do të jenë modele lehtësuese të pershtatura me kapake akustike të duhur me viza dhe të mbyllur të cilët do të mbahen të mbyllur kurdo që makina punon dhe të gjitha mjetet vartëse pneumatike do të përshtaten me silenciatorë.
- Makinaria që është përdorur pa ndërprerje do të fiket ose t'i ulet shpejtesia ne minimum (ose t'i mbyllet valvula) gjate periudhes kur nuk perdoret.
- Cdo impiant si psh gjenerator ose pompe, që kërkohet të veprojë para dhe pas orëve të ligjshme të punës, do të rrethohet nga një mbyllje akustike ose nga ndonje mbyllës portativ.

Masat

specifike per evitimin e zjarrit dhe reagimin ndaj tij apo aksidenteve do të përfshijnë:

- Rrespektimin e rregullores kunder zjarrit dhe vendosjen e pajisjeve për mbrojtjen ndaj zjarrit në kampet e punës
- Organizimin e territoreve të punës në mënyrë të atillë që të parandalojnë zjarret apo aksidentet e tjera.
- Mbajtjen në gadishmeri të mjeteve me ujë dhe pompave përkatëse të emergjences, grumuj te rëres per kontrollin e zjarrit etj.
- Ngritjen e nje sistemi te reagimit emergjent, me nje rrjet te mirecaktuar veprimesh dhe komunikimesh,
- Ekspozimin ne vende të dukshme te numrave te zjarrfikses, policise, ambulances etj.
- Përfshirjen ne sistemin e planit të menaxhimit të trafikut, edhe të akseseve të emergjencës në raste zjarresh e aksidentesh
- Pajisjen e territorve te punes dhe objektit me kufitë e nderhyrjes se shpejtë, me shenjat përkatëse dhe lehtësisht të dukshme.

- Shkatërrimi i mbetjeve

Shkatërrimi i të gjitha materialeve të ndërtimit të tepërta dhe mbeturinave do të kryhet në përputhje me rregullat e Menaxhimit të Mbeturinave të Ngurta. Per ketë arsye:

- Mënyra normale e shkatërrimit do të përfshijë të gjitha masat e nevojshme për të minimizuar ndotjen e ujit dhe te ajrit, bllokime te kullimit, rreziku nga zjarri dhe dëmtimet e ekosistemeve.
- Vetem zona hedhesh te miratuara / groposje do të përdoren për hedhjen e mbeturinave të tepërta.
- Dherat e tepert do të hidhen menjëherë në mënyrë që të minimizojnë kohën e magazinimit në vendin e ndërtimit dhe rrezikun e erozionit dhe shkarkimin e sedimenteve.
- Këto materiale do të kërkohen më vonë në Programin e punës që ata do të ruhen në mënyrë të duhur.
- Materialet e dheut nuk do të hidhen në gropa nëse ripërdoren si mbulesë e përditshme apo përfundimtare.

Materialet e gërmuara që janë të menduara për rishfrytezim do te menaxhohen dhe transferohen deri ne minimum.

Me

përfundimin e objektit të ndërmerret masa me ndihmën e inspektimeve. Kjo mund të ulë impaktin e mundshëm në të ardhmen për humbjen e dherave apo impaktet që lidhen me terrenin

- Siguria publike dhe siguria e punëtorëve

Territori dhe zonat për riparim do të jenë të mirë reklamuara me shenjat perkatese për ruajtjen nga akseset e paautorizuara dhe shenjat paralajmëruese të përshatshme të ngritura.

Të gjitha zonat e Projektit do të percaktohen si zona për "kokore".

Përveçse zbatimit të Rregullores dhe Sigurisë Teknike", të gjithë punonjësit duhet të pajisen me uniformat e punës, të njihen me planin e reagimit në rast aksidentesh, etj.

Procesi i monitorimit perfshihet në një program të ngritur mbi planin e monitorimit gjatë ndërtimit dhe atë gjatë operimit.

Monitorimi gjatë ndërtimit

Monitorimi nga menaxheri i ndërtimit do të jetë kryesisht në vendet e ndërtimit dhe të kampit nga kontraktori dhe Inspektoriati Mjedisor. Monitorimi i vendeve të tjera do të ndërmerren nga Kontraktori me vizita të kohëpaskohshme nga specialistet e dhe Bashkisë Durrës dhe Njesite administrative. Për një projekt si ky, këto çështje do të trajtohen si nga ana cilësore edhe ajo sasiore, përveç zhurmës nga pajisjet e ndërtimit dhe emisionet nga gjeneratorët, për të cilën Kontraktori do të sigurojë pajisjet e duhura të monitorimit.

Për matjet e zhurmës, si pike referimi do të merren matjet ekzistuese, që do të konsiderohen si pika referimi të gjendjes mjedisore. Lexime fillestare do të merren në vende të ndryshme brenda zonës së projektit dhe procesi fillon para fillimit të ndërtimit në mënyrë efektive dhe do të përbëjë monitorimin bazë.



ANALIZA E NDIKIMEVE (INFORMACION PËR KOHEZGJATJEN E MUNDSHME TË NDIKIMEVE NEGATIVE TË IDENTIFIKUARA)

Ndikimet negative ne mjediset natyrore							
Ndikimet negative ne toke dhe relief							
Nr	Burimet e rrezikut/ndikimit	Zona qe do te preket	Domethenia e ndikimit/Rrezikut		Mund te zbutet	Nuk mund te zbutet	Magnituda e ndikimit
			Efekti I Ndikimit	Kohezgjatja e ndikimit			
1.0	Ndryshime ne topografine e zones e shaktuar nga germimet dhe hedhjet/depozitimet	Territori dhe mjediset perreth	Efekte te mesme per shkak te ndryshimeve mjafte te vogla	Afat shkurter	Po		3
2.0	Ngjeshje dherash dhe ndotje gjate ndertimit	Territori i zones ne ndërtim	Efekte te vogla	Afat shkurter	Po		3
3.0	Kontaminime te dherave nga mbetjet gjate punimeve, nevojat biologjike te punonjesve, mbetjet e tjera ushqimore dhe paketimet, plastikat etj	Kampet e punes, parkingjet dhe territoret e punes etj	Efekte te larta	Afat Mesem	Plotesisht		2
4.0	Erozion toke dhe rrezik rreshkitjeje	Territori i zones ne ndërtim	Efekte te mesme	Afat shkurter	Plotesisht		1
5.0	Humbje e mbuleses se gjelber dhe shkaterrim i formacioneve te dherave	Territori i zones ne ndërtim	Efekte te mesme	Afat mesem	Pjeserisht		1
6.0	Ndotje ne zonat ku do te depozitohet apo hidhen mbetjet nga punimet e germimet	Zona te rastesishme ku mund te ndodhin depozitime ilegale	Efekte te larta	Nuk mund te percaktohet (varet nga receptori)	Plotesisht		3

Objekti : Rikonstrukcion I rrugeve ne Njesine Administrative Dajc, Bashkia Lezhe "

7.0	Rrezik - Kontaminim I tokave nga ndotjet aksidentale	Territoret e punimeve, rruget e transportit etj.	Efekte te mesme	Nuk mund te percaktohet	Pjeserisht		2
8.0	Mbishfrytezim I territoreve nga do te merret lenda e pare (p.sh rerat, zhavorri etj)	Zonat per shfrytezim, brijet detare, lumore apo guroret	E pa percaktuar	Afat mesem	Plotesisht		2
Ndikimet ne ujrat siperfaqesore dhe nentokesore							
Nr	Burimet e ndikimit/rrezikut	Zona qe do te preket	Domethenia e ndikimit/rrezikut		Mund te zbutet	Nuk mund te zbutet	Magnituda e ndikimit
			Efektet e ndikimit	Kohezgjatja e ndikimit			
1.0	Ndotja e ujrave siperfaqesore e nentokesore nga materialet e ndotura te germuara	Te gjitha territoret ku do te punohet	Te larta	E Mesme	Po		2
2.0	Ndotja nga perhapja aksidentale e lendes se kontaminuar organike/ujrave te zeza	Territori ku do te punohet	Te larta	Afat mesem	Pjeserisht		2
3.0	Ndotje e ujrave siperfaqesore e nentokesore nga mbetjet organike, bojrat kimike, etj	Kampet e punes	Te larta	Afat mesem	Pjeserisht		2
4.0	Ndryshime per kapacitetin uje-kembyes nga ngjeshja e tokes	Ne territoret ku do te punohet	Te ulta	Afat Shkurter		Po	1
5.0	Ndryshime ne rrjedhjet siperfaqesore per shkak te punimeve te ndertimit dhe operimit	Territori I projektit	Te ulta	Afat mesme		Po	3

Objekti : Rikonstrukcion I rrugëve ne Njesine Administrative Dajç, Bashkia Lezhe

Nr	Burimet e ndikimeve/rreziqeve	Zonat qe mund te preken	Ndikimet negative ne ajer		Mund te zbutet	Nuk mund te zbutet	Magnituda e ndikimit
			Domethenia e Rrezikut/Ndikimit	Efektet e ndikimit			
6.0	Ndotje apo kontaminim i ujrave sipërfaqesore dhe nentokesore nga rrjedhjet natyrore te ujrave te ndotura prej depozitimeve te papershtatshme te lendeve te ndotura te germuara, mbetjeve nga punimet, nga permbytjet e zonave te depozitimeve, etj	Territoret e punes	Te Mesme	Afat mesme	Pjeserisht		2
7.0	Ndotje aksidentale nga rrjedhjet e hidrokarbureve	Ne rrugët e transportit, kampet e punes apo parkinget	Te Mesme	E papercaktuar	Pjeserisht		3
Ndikimet negative ne ajer							
		Zonat qe mund te preken	Domethenia e Rrezikut/Ndikimit	Kohezgjatja e ndikimit			
1.0	Ndotje nga aromat, infeksione/rreziqe ne shendet nga materialet e germuara, carjet aksidentale te tubacioneve etj	Territoreku do te punohet	I Mesem	Afat shkurter	Po		2
2.0	Zhurma nga ngjeshjet e dherave, kompresoret e gjeneratorit, trafiku etj	Territoret ku do te punohet	I Mesem	Afat Mesem	Pjeserisht		3
3.0	Ndotje e ajrit nga shkarkimet e makinerive me motor, gjeneratorit etj	Territoret ku do te punohet	I Mesem	Afat mesem	Pjeserisht		3
Ndikimet negative ne habitatet dhe biodiversitet							
Nr		Zonat qe mund te preken	Domethenia e rrezikut/ndikimit				

Objekti : Rikonstrukcion I rrugeve ne Njesine Administrative Dajc, Bashkia Lezhe

Burimet e ndikimeve/rreziqueve		Efektet e ndikimit	Kohezgjatja e ndikimit	Mund te zbutet	Nuk mund te zbutet	Magnituda e ndikimit
1.0	Largim/demtim I specieve me status te vecante (gjueti e paligjshme, vrasje aksidentale)	Zona ne ndërtim dhe perreth	- Efekte te mesme	Po		1
2.0	Demtim/shkaterrim dhe fragmentizim habitatesh	Zona ndërtim dhe perreth	- Efekte te mesme	Po		1
3.0	Ndryshim I rrjedhave ujore dhe demtim I habitateve	Zona ne ndërtim dhe perreth	- Efekte te mesme	Po		1
Shendet, ruajtje dhe sigurim						
Nr	Burimet e ndikimeve/rrezikut	Zonat qe preken	Domethenia e ndikimit/rrezikut		Mund te zbutet	Magnituda e ndikimit
			Efektet e ndikimit	Kohezgjatja e ndikimit		
1.0	Demtimi I kushteve normale te higjenes nga ndotja e ajrit, tokes dhe ujit	Punetoret dhe personat qe jetojne apo ushtrojne aktivitet ne/perreth territoreve te punes	- Efekte te larta	Afat shkurter	Pjeserisht	3
2.0	Rrezikimi I jetes apo sigurise nga aksidentet	Punetoret dhe personat qe jetojne apo ushtrojne aktivitet ne/perreth territoreve te punes	- Rrezik me efekt te larte	Afat shkurter/mesem	Po	3
3.0	Pengimi I aksesibilitetit me sherbimet e emergjences ne rast semundjesh te papritura, plagosjesh, zjarri, etj.	Zonat perreth qe do te jetë në rikonstruksion	Rrezik I larte	Afat mesem	po	3
Ndikime ne vlerat arkeologjike, historike, kulturore apo fetare						
Nr.	Zonat qe preken		Domethenia e ndikimit/rrezikut			

Objekti : Rikonstrukcion I rrugeve ne Njesine Administrative Dajc, Bashkia Lezhe

Burimet e ndikimeve/rrezikut	Efektet e ndikimit	Kohezgjatja e ndikimit	Mund te zbutet	Nuk mund te zbutet	Magnituda e ndikimit
Rrezik - Demitime aksidentale te vlerave arkeologjike, historike, kulturore apo fetare	Te panjohura	E panjohur	Po		2

Tabela 5.2 Ndikimet negative gjate fazes se operimit/mirembajtjes

Ndikimet negative ne mjediset natyrore							
Ndikimet negative ne toke dhe reliev							
Nr	Burimet e rrezikut/ndikimit	Zona qe do te preket	Domethenia e ndikimit/rrezikut		Mund te zbutet	Nuk mund te zbutet	Magnituda e ndikimit
			Efektet e ndikimit	Kohezgjatja e ndikimit			
1.0	Kontaminime aksidentale te dherave dhe tokes nga demtimet e rrjetit apo keq funksionimi i projektit etj	Zona ne ndertim dhe perreth	Efekte te larta	Afat Mesem	Po		1
2.0	Ndotje ne zonat ku do te depozitohet apo hidhen mbetjet nga punimet e mirembajtjes apo shllamet	Zona te rastesishme ku mund te ndodhin depozitime ilegale	Efekte te larta	Nuk mund te percaktohet (varet nga receptori)	Po		1
Ndikimet ne ujrat siperfaqesore dhe nentokesore							
Nr	Burimet e ndikimit/rrezikut	Zona qe do te preket	Domethenia e ndikimit/rrezikut		Mund te zbutet	Nuk mund te zbutet	Magnituda e ndikimit
			Efektet e ndikimit	Kohezgjatja e ndikimit			
1.0	Ndotja e ujrave siperfaqesore e nentokesore nga materialet e ndotura te germuara apo	Te gjitha territoret ku do te mirembahet	Te larta	Afat shkurter	Po		1

Objekti : Rikonstrukcion I rrugeve ne Njesine Administrative Dajc, Bashkia Lezhe

	debris gjate mirembajtjes												
2.0	Ndotje e ujrave siperfaqesore e nentokesore nga mbetjet organike, bojrat kimike, gjate mirembajtjes	Te gjitha territoret ku do te mirembahet	Te mesme	Afat shkurter	Po								1
3.0	Ndotje apo kontaminim i ujrave siperfaqesore dhe nentokesore nga rrjedhjet natyrore	Territoret ku do te punohet	Te Mesme	Afat shkurter	Pjeserisht								2
4.0	Ndotje aksidentale nga rrjedhjet e hidrokarbureve	Ne rruget e transportit	Te Ulta	E shkurter	Pjeserisht								1
Ndikimet negative ne ajer													
Nr	Burimet e ndikimeve/rreziqeve	Zonat qe mund te preken	Domethenia e Rrezikut/Ndikimit Impact effects	Impact duration	Mund te zbutet	Nuk mund te zbutet	Magnituda e ndikimit						
1.0	Ndotje nga aromat, infeksione/rreziqe ne shendet nga materialet e germuara, carjet aksidentale te tubacioneve etj	Territoret ku do te punohet	I mesem	Afat shkurter	Po		1						
Shendet, ruajtje dhe sigurim													
Nr	Burimet e ndikimeve/rrezikut	Zonat qe preken	Domethenia e ndikimit/rrezikut Efektet e ndikimit	Kohezgjatja e ndikimit	Mund te zbutet	Nuk mund te zbutet	Magnituda e ndikimit						
1.0	Demtimi i kushteve normale te higjenes nga ndotja e ajrit, tokes dhe ujit gjate punimeve te mirembajtjes	Punetoret dhe personat qe jetojne apo ushtrojne aktivitet ne/perreth territoreve te punes	- Efekte te larta	Afat shkurter	Po		1						

Objekti : Rikonstrukcion I rrugeve ne Njesine Administrative Dajc, Bashkia Lezhe ”

Gjate Ndertimit/rehabilitimit	Njoftimi dhe informimi i punonjesve dhe komunitetit per rendesine e mbrojtjes se mjedisit dhe shendetit	Ne zonat ku ndertohet	Mbajtja e nje logoje te njoftimit te punetoreve dhe komunitetit, perpjekjet per informim, lejet e marra, raportet e mbikqyresit per pershtatshmerine e zbatimit me planin e menaxhimit, ruajtjen e punetoreve dhe ankimimet e mundshme Shenjat dhe tabelat apo dokumentimet e njoftimeve e informimeve duhet e inspektohen edhe nga ana vizuale.	Vazhdimisht gjate punimeve te ndertimit	Per tu siguruar se veprimet kryhen ne perputhje me kerkesat e ruajtjes se shendetit dhe mbrojtjes se mjedisit.	Perfshihet ne koston e mbikqyrjes	Kontraktori per zbatimin dhe mbikqyresi per identifikimin dhe raportimin
Gjate Ndertimit/rehabilitimit	Monitorimi I ndotjeve nga rrjedhjet, shkarkimet etj, Analizat fiziko kimike dhe sasiorë(volumet)	Ne zonat e ku do te nderhyet	Sipas kerkesave te Institutit te Shendetit Publik dhe Drejtorise se Higjenes	Sipas nderhyrjeve	Per tu siguruar referencen e cilesise se mjedisit gjate nderhyrjes dhe pas tij	Perfshire ne koston operacionale	Institutet e percaktuara nga legjislacioni Shqipotar
Gjate Ndertimit/rehabilitimit	Cilesia e tokave dhe ajrit	Ne zonat ku ndertohet apo nderhyet dhe territoret perreth	Inspektim visual, aromatic dhe degjimir i gjenerimit te pluhurave, te zhurmave, aromave te padeshirueshme, rrjedhjeve te palejushme, mbetjeve te ngurta ne vende te papershtatshme, sigurimi	Vazhdimisht gjate ndertimit dhe rregullimeve	Per tu siguruar se veprimet kryhen ne perputhje me kerkesat e ruajtjes se shendetit dhe	Perfshire ne koston e monitorimit (buxhet) dhe kosto e mbikqyrjes	Zbatimin kontraktori, ndersa mbikqyrjen dhe raportimin

Objekti : Rikonstrukcion I rrugeve ne Njesine Administrative Dajc, Bashkia Lezhe

Faza	Ciare (eshte parametri qe do te monitorohet?)	Ku (eshte parametri qe do te monitorohet?)	Si (do te monitorohet parametri?)	Kur (Percakto frekuencen apo vazhdueshme rine?)	Pse (Duhet te monitorohet parametri?)	Kostoja (Ne rast se nuk eshte perfshire ne buxhet)	Kush (eshte pergjegjes per monitorimin?)
			qe grumbulloesi dhe larguesi i mbetjeve eshte nje kompani e licensuar, identifikimi i djegjeve ilegale etj		mbrojtjes se mjedisit.		mbikqyresi
Gjate ndertimit/rehabilitimit	Niveli i zhurmave	Ne territoret e punes dhe perreth tyre	Nepermjet shqisave, mbledhjes se ankesave dhe nese duhet nepermjet matjeve	Vazhdimisht gjate punimeve	Sigurimi nese zhurmat jane nen nivelet e lejuara	Kosto e Kontraktuesit dhe raportimi kosto e mbikqyresit	Kontraktori per matje dhe mbikqyresi per raportim
Gjate ndertimit/rehabilitimit	Cilesia e ujrave	Ne territoret e punes dhe perreth tyre, si dhe ne mjediset prites	Inspektive vizuale dhe pas konstatimit, nese duhet matje dhe analiza kimike	Vazhdimisht gjate punimeve	Per tu siguruar per cilesine e ujrave dhe nevojen per menaxhim te tyre	Kosto e kontraktorit dhe e mbikqyresit	Kontraktori per matje dhe mbikqyresi per raportim

Objekti : Rikonstrukcion I rrugeve ne Njesine Administrative Dajc, Bashkia Lezhe ”

Gjate ndertimit/rehabilitimit	Menaxhim mbetjesh	Ne territoret e punes dhe perreth tyre, si dhe ne mjediset pritesese	Inspektime vizuale per ndarjen e mbetjeve, mbikqyrja e marrjes prej kompanive te grumbullimit.	Vazhdimisht gjate punimeve	Per tu siguruar se nuk ka rrezik nga ndotjet dhe infeksionet gjate punimeve	Duhen perfshire ne koston e kontraktorit dhe mbikqyresit	Kontraktori per zbatim dhe mbikqyresi per konstatim e raportim
Gjate ndertimit/rehabilitimit	Demtimi i vegjetacionit dhe habitateve specifike	Ne territoret e punes dhe	Inspektime vizuale	Vazhdimisht gjate	Per tu siguruar se nuk eshte demtuar	Kosto e mbikqyresit	Kontraktori per zbatim dhe
Faza	Cfare (eshte parametri qe do te monitorohet?)	Ku (eshte parametri qe do te monitorohet?)	Si (do te monitorohet parametri?)	Kur (Percakto frekuencen apo vazhdueshmerine?)	Pse (Duhet te monitorohet parametri?)	Kostoja (Ne rast se nuk eshte perfshire ne buxhet)	Kush (eshte pergjegjes per monitorimin?)
mit		perreth tyre		punimeve	vegjetacioni apo habitatet e vecanta		mbikqyresi per konstatim e raportim
Gjate ndertimit/rehabilitimit	Grumbullime, rrjedhje apo derdhje te bojrave, karburanteve, vajrave dhe materialeve te tjera ndotese	Ne kantier apo territoret ku punohet	Sigurimi me anen vizuale se materialet jane grumbulluar dhe/apo larguar ne menyre korrekte dhe nk ka shkarkime, rrjedhje etj	Vazhdimisht gjate punimeve	Per ndalimin apo minimizimin e rrezikut te ndotjeve nga kontaminues te rrezikshem	Kosto e mbikqyresit	Kontraktori per zbatim dhe mbikqyresi per konstatim e raportim

Objekti : Rikonstrukcion I rrugeve ne Njesine Administrative Dajc, Bashkia Lezhe

Gjate ndertimit/rehabilitimit	Gjetjet e rastesishme	Zona ku do te punohet	Nepermjet I inspektimit	Vazhdimisht gjate punimeve	Per tu siguruar per menaxhim te pershtatshem te gjetjeve te rastesishme	Kosto e mbikqyresit	Kontraktori per zbatim dhe mbikqyresi per konstatim e raportim
Gjate operimit/mirembajtes	Mbledhje dhe menaxhim mbetjesh	Zona ku do te punohet	Inspektim vizual	Vazhdimisht	Per te siguruar se nuk ka rrezik ndotja prej mbetjeve	Kosto operacionale	Operatori
Gjate operimit/mirembajtes	Monitorimi I cilesise se tokes dhe ajrit ne vendet e/prane aksidenteve qe kerkojne mirembajtje Analiza fiziko-kimike	Zona ku do te punohet	Nepermjet inspektimit dhe nese shihet e nevojshme edhe analizave fiziko-kimike	Kur ka aksidente dhe avari	Per te vleresuar nivelin dhe shtrirjen e ndotjes dhe parandaluar/mini mizuar efektet negative te saj	Kosto operacionale	Operatori

Faza	Cfare (eshte parametri qe do te monitorohet?)	Ku (eshte parametri qe do te monitorohet?)	Si (do te monitorohet parametri?)	Kur (Percakto frekuencen apo vazhdueshmerine?)	Pse (Duhet te monitorohet parametri?)	Kostoja (Ne rast se nuk eshte perfshire ne buxhet)	Kush (eshte pergjegjes per monitorimin?)
Gjate operimit/mirembajtes	Cilesia e ujrave ne zonen e projektit	Ne te gjitha zonen e projektit	Analizat e metaleve te renda dhe ato organike	Vazhdimisht	Per te vleresuar eficiencen e objektit	Kosto operacionale	Operatori

Objekti : Rikonstrukcion I rrugeve ne Njesine Administrative Dajc, Bashkia Lezhe

Gjate operimit/ mirembajtjes	Respektimi I masave mbrojtese	Ne territoret ku do te kete mirembajtje	Ne menyre vizuale	Vazhdimisht	Kontroll I rrezikut ne shendet	E perfshire ne buxhet	Operatori
Gjate operimit/ mirembajtjes	Rrjedhje, zhurma etj	Rrjedhjet e rrjetit te kanalizimeve Zhurma ne zone	Ne menyre vizuale Ne baze te ankimeve	Vazhdimisht	Reduktim I ndikimeve negative shendetesore e sociale	E perfshire ne buxhet	Operatori

