



REPUBLIKA E SHQIPËRISË

**BASHKIA PATOS**  
**DREJTORIA E ZHVILLIMIT TË TERRITORIT DHE EMERGJENCAVE CIVILE**

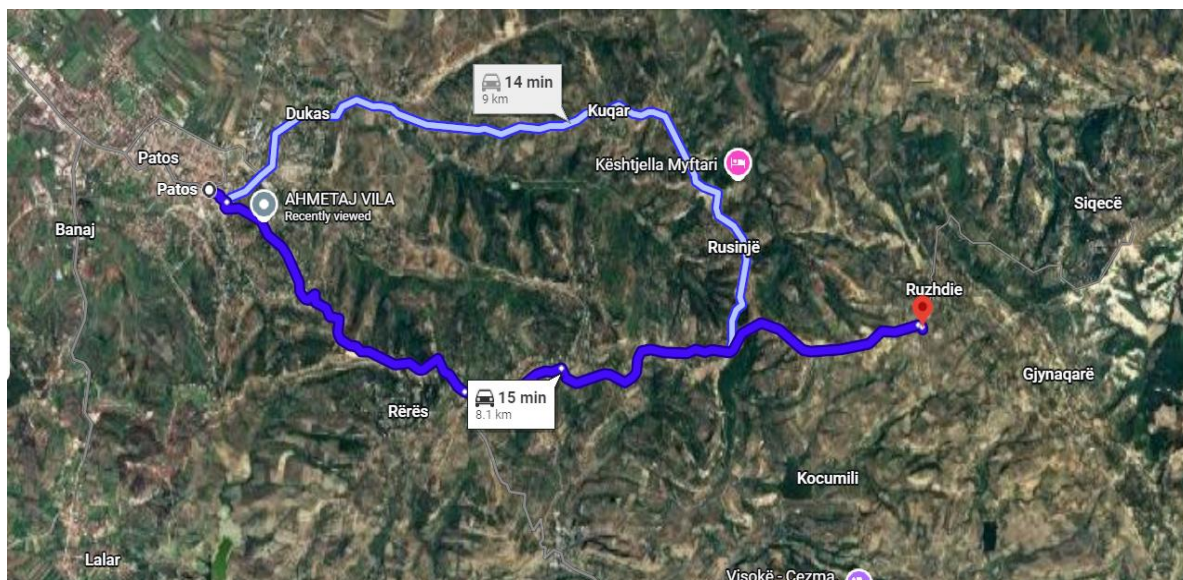
Nr. \_\_\_\_\_ Prot.

Patos, më \_\_\_/\_\_\_/2026

**RELACION TEKNIK**

**“RIKONSTRUKSIONI I RRUGËS KARARAJ, RUZHDIË”**

Objekti i studimit “Rikonstruksioni i rrugës Kararaj, Ruzhdië” ndodhet rreth 8.1 km nga qendra e qytetit Patos në pjesën veri-lindore të saj. Rruga shtrihet në një zonë me ndërtesa private 1 dhe 2 katëshe, një pjesë e të cilave janë ndërtuar para viteve '90. Gjatësia totale e ndërhyrjes është 495 ml.



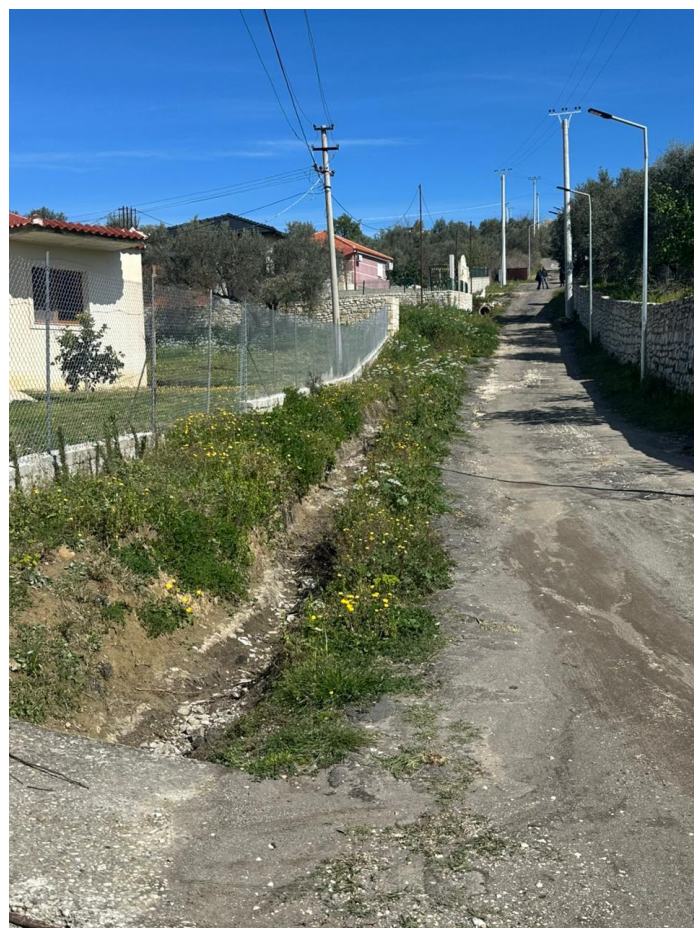
*Pozicioni gjeografik i rrugës Kararaj, fshati Ruzhdië*

**Gjendja ekzistuese e rrugës:**

Projekti është studiuar, hartuar dhe përpunuar në bazë të detyrës së projektimit të hartuar nga Sektori i Shërbimeve dhe Kushteve Teknike të Studimit e Projektimit të Rrugëve. Nevoja e ndërhyrjes në këtë rrugë bëhet e domosdoshme për shkak të gjendjes ekzistuese e cila ka dëmtim të shtresave në gjithë gjatësinë e rrugës. Rruga ka mungesë të sistemit të ujërave të bardha, edhe pse duke pasur parasysh terrenin kodrinor që karakterizohet zona, është e nevojshme krijimi i infrastrukturës për shkarkimin e ujërave të shiut. Për hartimin e projektit të rrugës në radhë të parë u inspektua gjendja ekzistuese e rrugës me të gjithë elementet e infrastrukturës që lidhen me rrugën duke iu referuar kategorisë së këtij segmenti sipas kodit Rrugor Shqiptar. Rruga ka mungesë të shtresave asfaltike. Mungesa e sistemit të ujërave atmosferike është bërë problem për banorët. Gjatë

inspektimit kemi dëgjuar ankesat e banorëve për vështirësitë që ato hasin në qarkullimin e mjeteve apo edhe për lëvizjen e vetë banorëve.

### Foto të gjendjes ekzistuese



Zgjidhja e Projektit:

Mbështetur në detyrën e projektimit dhe për faktin se kjo rrugë i shërben një zonë të banuar janë dhënë propozimet e mëposhtme:

Sipas rilevimit topografik të kryer nuk kemi prishje të mureve rrethues, përveç spostimeve të gardheve që prekin në gjurmën e kanalit kullues b/a, gjerësia maksimale e trupit të rrugës është 3.0m në të gjithë gjatësinë.

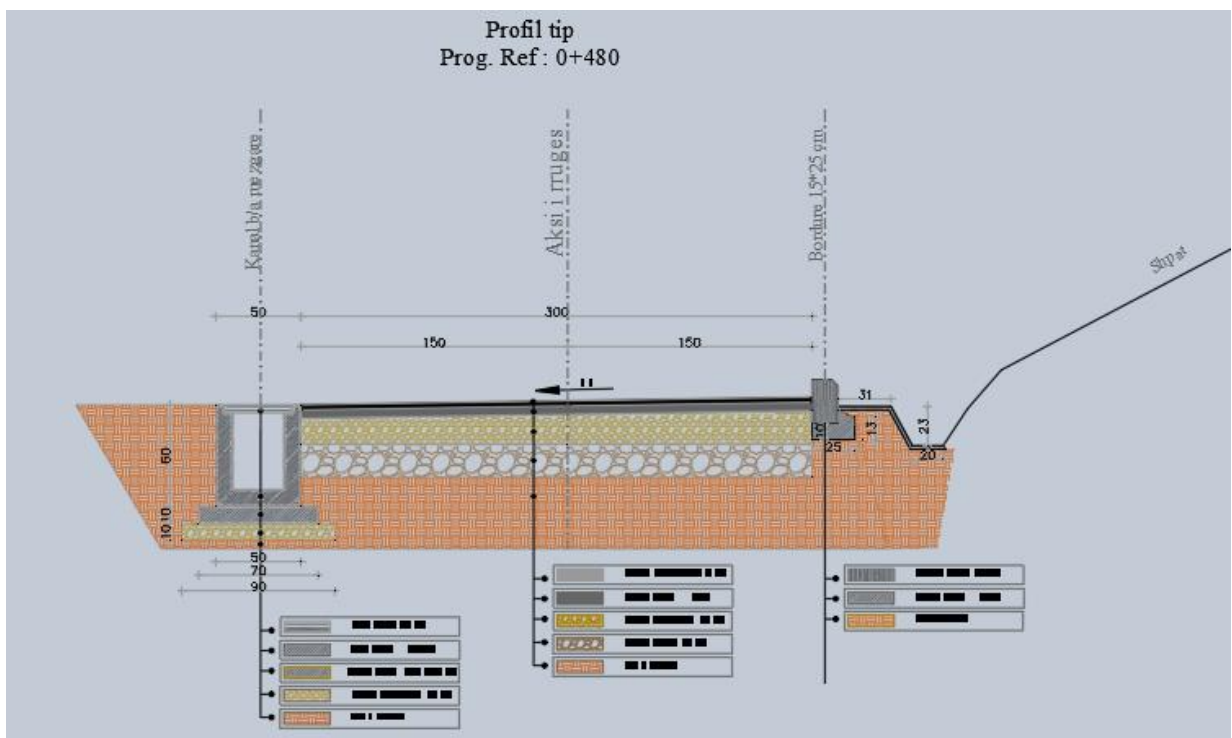
Ky segment është projektuar me profilin tërthor tip si më poshtë:

**Profilin tërthor tip:**

- Gjerësia asfaltike e pjesës kaluese: 3m
- Kanal betoni në një anë: 50cm
- Kundërbordurë:
- Kanal i hapur nga ana e kodrës

Pjerrësia tërthore e rrugës është projektuar me pjerrësi tërthore të njëanshme 2%.

(Foto të profilin tip).



Nga analiza horografike, aksi i rrugës do të ruaj atë ekzistuese duke i bërë përmirësimet e nevojshme gjeometrike, përmirësimin e rrezeve të kthesave, eliminimin e kthesave të shpeshta duke krijuar segmente më të drejtë. Në të gjithë gjatësinë e rrugës kërkohen shtresat:

- Shtresa e çakëllit për nivelim e cila varion nga 0-15 cm e cila duhet për nivelimin e tabanit të rrugës. Madhësia e kokrrizës varion nga 5-40mm dhe rrulimi të bëhet me rrul vibrues 8-12 ton.
- Shtresa e stabilizantit është 10cm dhe përdoret kokrriza të madhësisë 5-25mm, rrulimi kryhet me rrul vibrues 8-12 ton.

- Spërkatja me emulsion bitumi 0.5kg/m<sup>2</sup>, emulsion (bitum i lëngshëm), me temperaturë zbutje 130-140 gradë, temperatura e flakërimit 300-330 gradë, tretshmëria në benzol 80%.
- Shtresa e binderit me t=5cm duhet të përhapet me makineri si asfaltoshtruese, në mënyrë uniforme, duke relizuar pjerrësinë tërthore të objektit sipas profilit tërthor, me pjerrësi të njëanshme 2%, të ngjeshet me rrul vibrues 5-7 ton dhe 7-12 ton.
- Shtresë asfaltobetoni t=3cm duhet të përhapet me makineri asfaltoshtruese dhe të ngjeshet me rrul vibrues 6 ton për të arritur porozitetin 3-5%.

*Hartoi:*  
*Ing. Boreta Murati*