



BASHKIA KAMEZ
DREJTORIA E PROJEKTEVE DHE INVESTIMEVE

RELACION ARKITEKTONIK

PER PROJEKTIN E ZBATIMIT
RIKONSTRUKSION I AMBIENTEVE TE BRENDSHME TE PALLATIT TE
KULTURES "ARTAN CUKO", KAMEZ

Punuan:

Ing. Emanuela Mëziu

Ing. Denis Preçi

Ark. Brisilda Cani

Ark. Estela Gjyriqi

DREJTORI I PROJEKTEVE DHE INVESTIMEVE

Ing. Ramadan Hysa

MIRATOI
Rakip SULI

KRYETAR



Të dhëna të përgjithshme mbi objektin

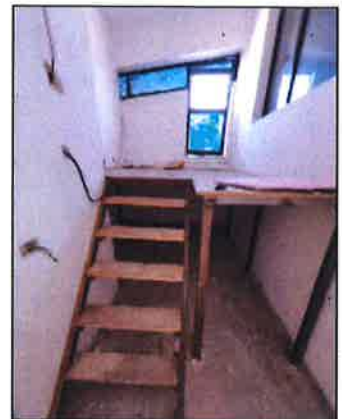
Pallati i Kulturës “Artan Çuku” përbën një objekt publik me rëndësi të veçantë për jetën kulturore, artistike dhe sociale të qytetit të Kamzës. Godina shërben për zhvillimin e aktiviteteve kulturore, artistike, edukative dhe komunitare, duke përfshirë shfaqje teatrore, aktivitete muzikore, evente publike dhe veprimtari të ndryshme sociale. Objekti frekuentohet rregullisht nga qytetarë të grupmoshave të ndryshme, artistë, staf administrativ dhe publik i gjerë, çka e bën të domosdoshëm përmirësimin e vazhdueshëm të kushteve funksionale, teknike dhe estetike të ambienteve të brendshme.

Qëllimi i këtij projekti arkitektonik është **rikonstruksioni i pjesshëm i ambienteve të brendshme**, me synim:

- përmirësimin e kushteve funksionale të përdorimit;
- rritjen e cilësisë estetike dhe përfaqësuesë të godinës;
- përshtatjen e ambienteve me standardet bashkëkohore për objekte publike dhe kulturore.

Projekti është hartuar në fazën **Projekt Zbatimi**, duke respektuar **strukturën mbajtëse ekzistuese** dhe organizimin funksional të objektit, pa parashikuar ndërhyrje strukturore.

Gjendja ekzistuese e objektit





(Referuar planimetrive dhe dokumentimit fotografik të gjendjes ekzistuese)

Nga analiza e planimetrive ekzistuese dhe dokumentimit fotografik, konstatohet se ambientet e brendshme të Pallatit të Kulturës paraqesin një shkallë të konsiderueshme amortizimi, si pasojë e përdorimit afatgjatë dhe mungesës së ndërhyrjeve të plota rikonstruktive ndër vite.

Dyshemetë ekzistuese janë të realizuara me materiale të ndryshme si pllaka qeramike, parket druri dhe lluster cimentoje. Këto sipërfaqe paraqesin konsumim të theksuar, dëmtime lokale, çarje, si dhe mungesë uniformiteti, duke ndikuar negativisht në funksionalitet dhe estetikën e ambienteve.

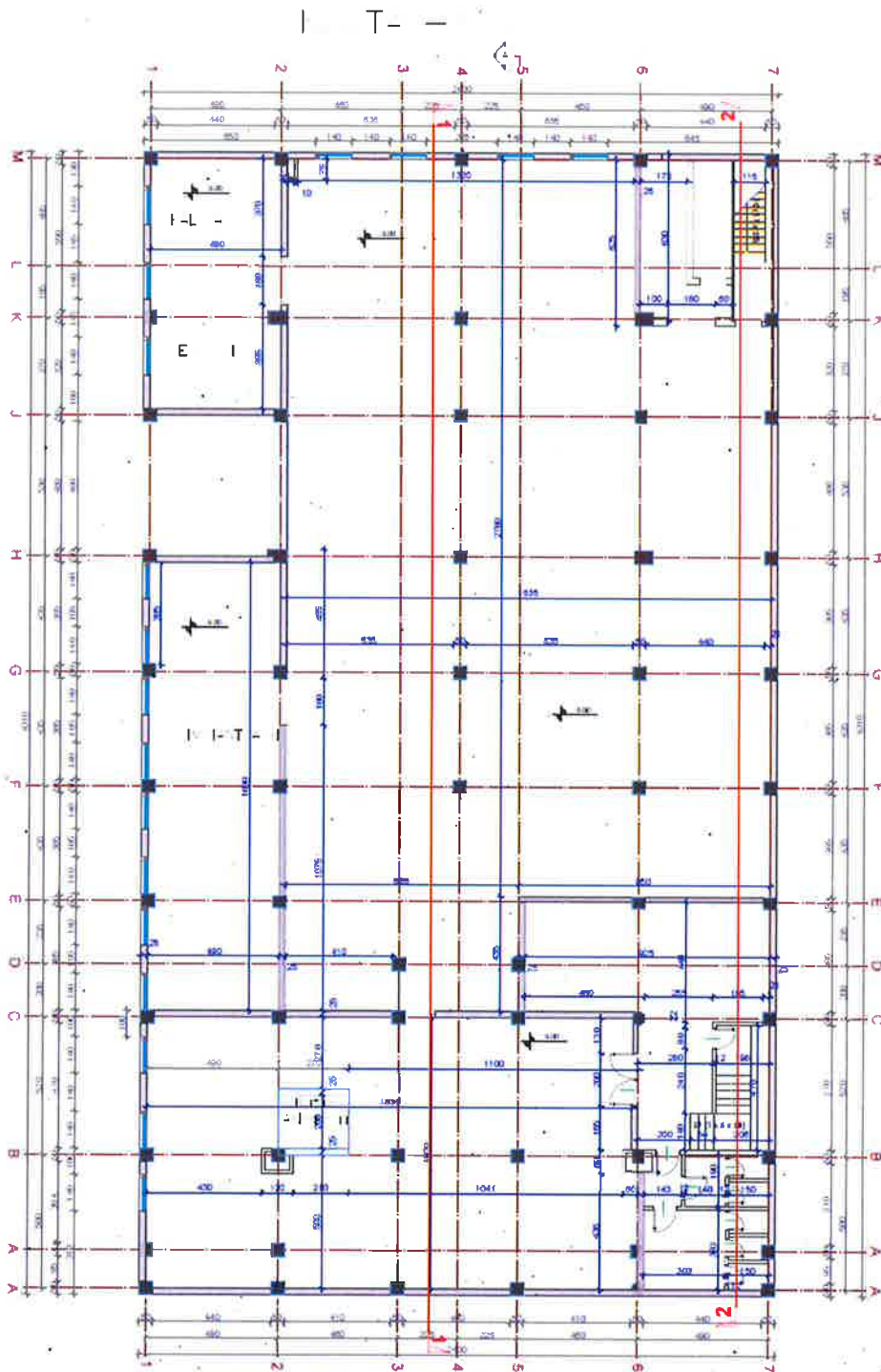
Muret e brendshme janë kryesisht të suvatuara dhe të lyer, ndërsa në ambiente shërbimi janë të veshura me majolikë të vjetër. Në shumë zona vërehen dëmtime të shtresave përfundimtare, lagështi, zhveshje boje dhe degradim i sipërfaqeve, të cilat nuk përmbushin më kërkesat higjieno-sanitare dhe estetike për një objekt publik.

Tavanet ekzistuese janë të thjeshta, pa trajtim akustik dhe pa zgjidhje të integruara për ndriçimin. Instalimet teknike në disa ambiente janë të ekspozuara ose të integruara në mënyrë të pakontrolluar. Shkallët dhe hapësirat e qarkullimit vertikal paraqesin konsumim të veshjeve dhe mungesë përfundimesh cilësore.

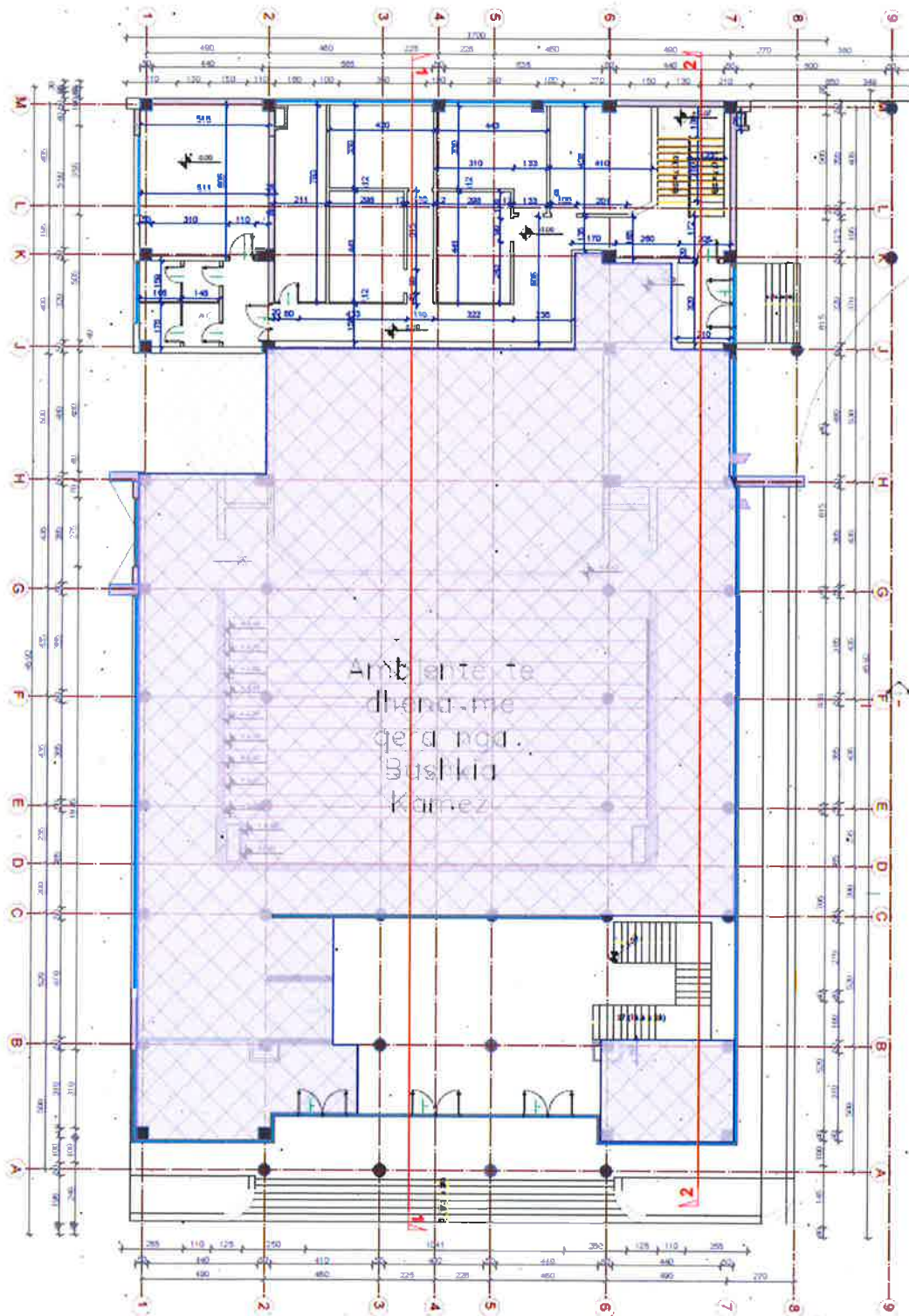
Në sallën kryesore të shfaqjeve dhe ambientet ndihmëse vërehet qartë degradim i elementeve arkitektonike, mungesë trajtimi akustik, si dhe një

pamje e përgjithshme e amortizuar që nuk reflekton rëndësinë kulturore të objektit.

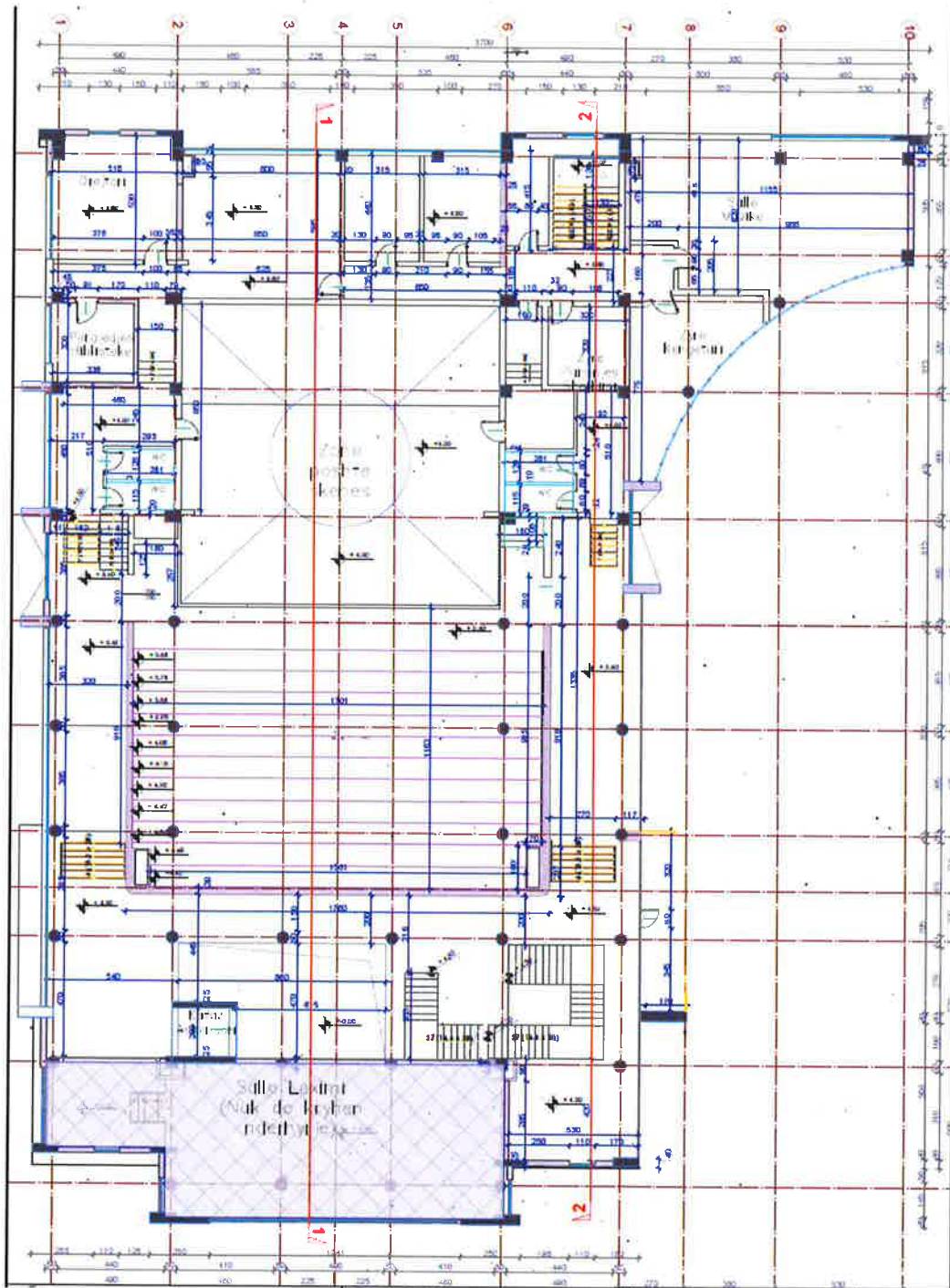
Organizimi funksional dhe planimetrik I gjendjes ekzistuese



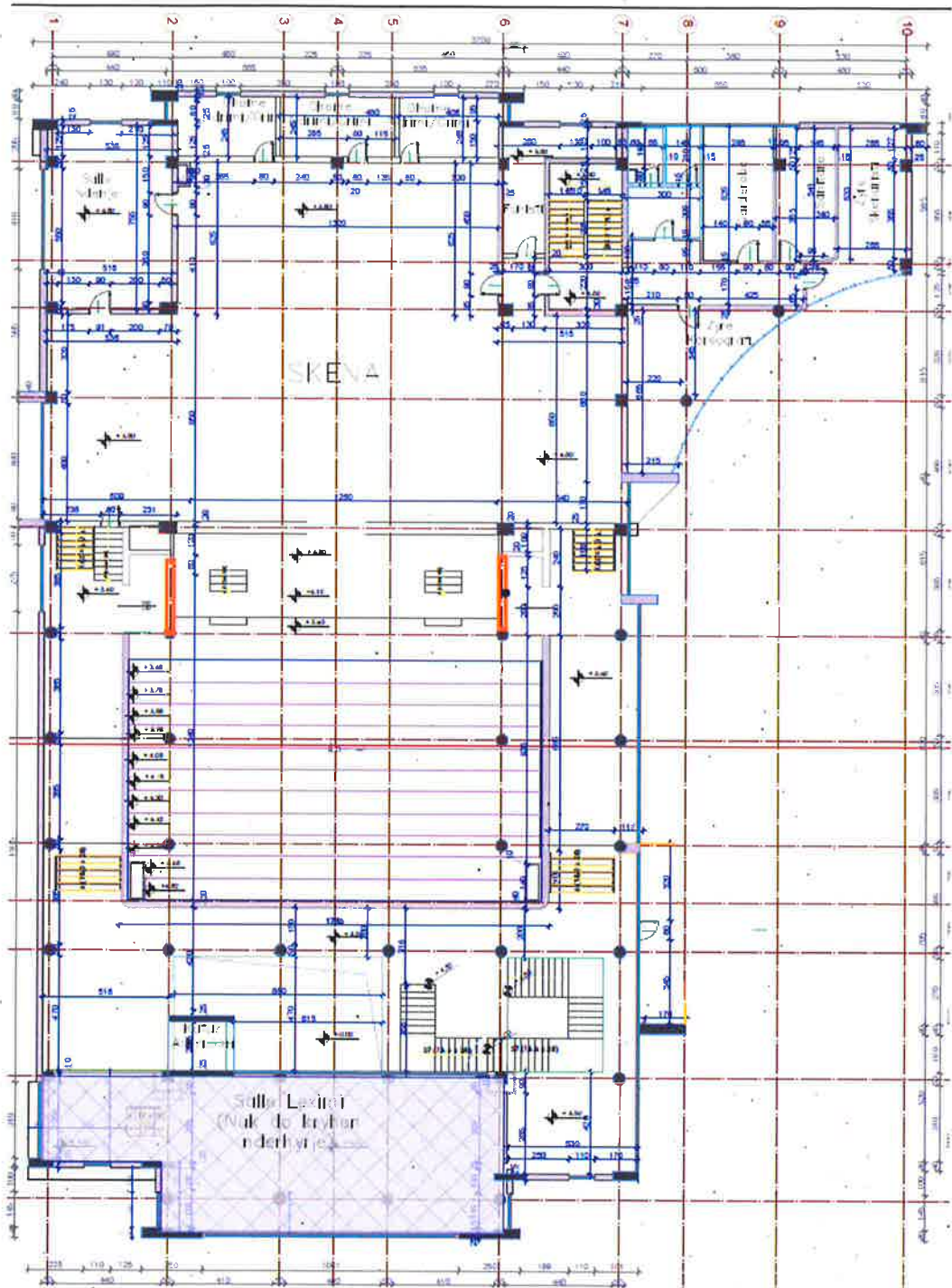
Planimetria ne Kuotën -3.00



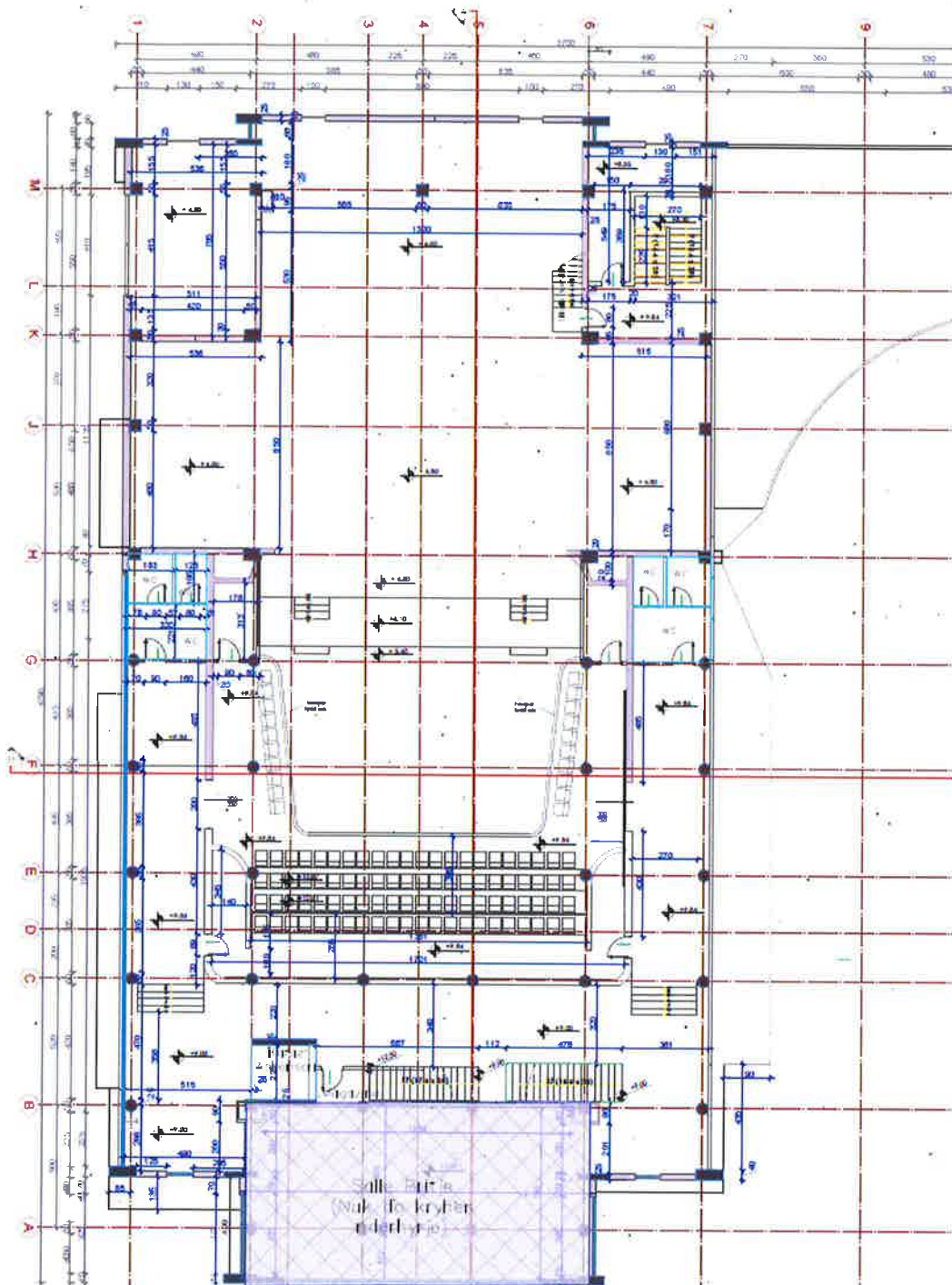
Planimetria ne Kuotën 0.00



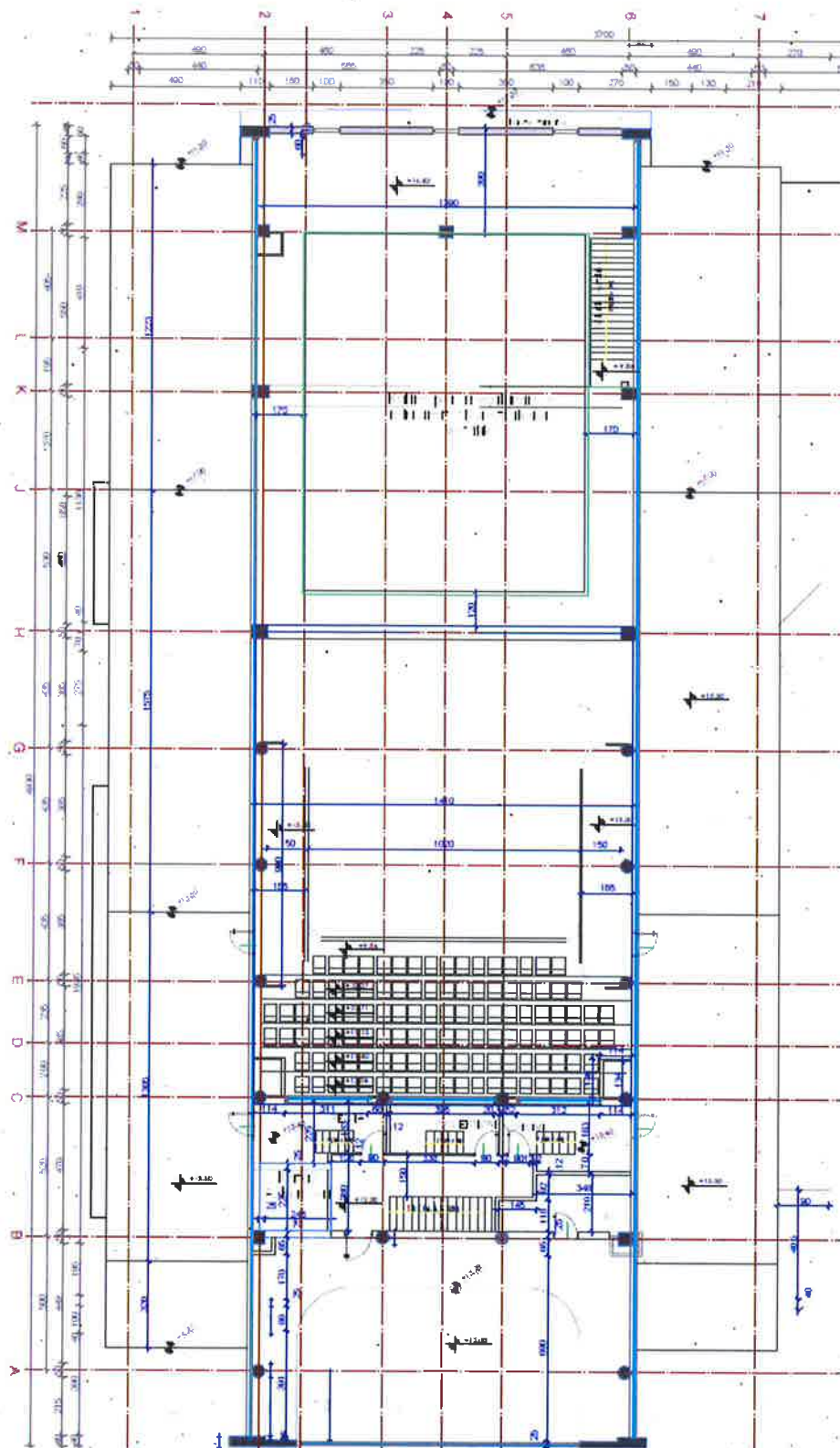
Planimetria ne Kuotën +4.50



Planimetria ne Kuotën +6.80



Planimetria ne Kuotën +9.00-9.80



Planimetria ne Kuotën +12.00-14.40

(Referuar planimetrive të kuotave përkatëse)

Organizimi funksional ekzistues i objektit ruhet në projektin e propozuar, pasi ai rezulton i përshtatshëm për funksionin kulturor dhe publik të godinës. Ndërhyrjet arkitektonike nuk parashikojnë ndryshime në ndarjet funksionale apo në skemat e qarkullimit horizontal dhe vertikal.

Planimetrinë paraqesin qartë ndarjen e ambienteve në:

- zona hyrëse dhe pritjeje;
- korridore dhe hapësira qarkullimi;
- sallë shfaqjesh dhe ambiente multifunksionale;
- ambiente shërbimi dhe ndihmëse.

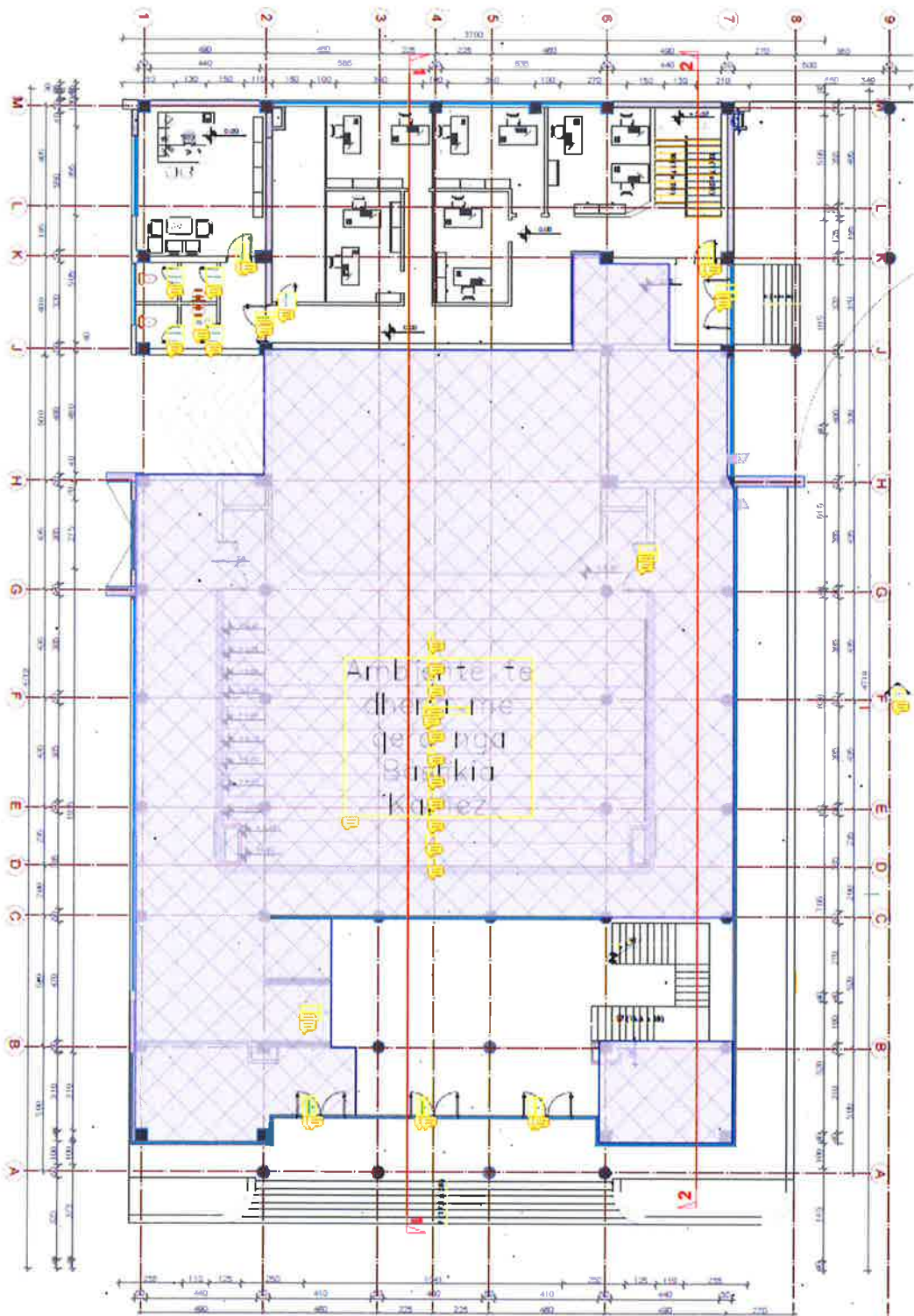
Qarkullimi i brendshëm ruhet i pandryshuar, duke garantuar orientim të lehtë, aksesueshmëri dhe përdorim funksional për publikun dhe stafin.

Projekti I Propozuar

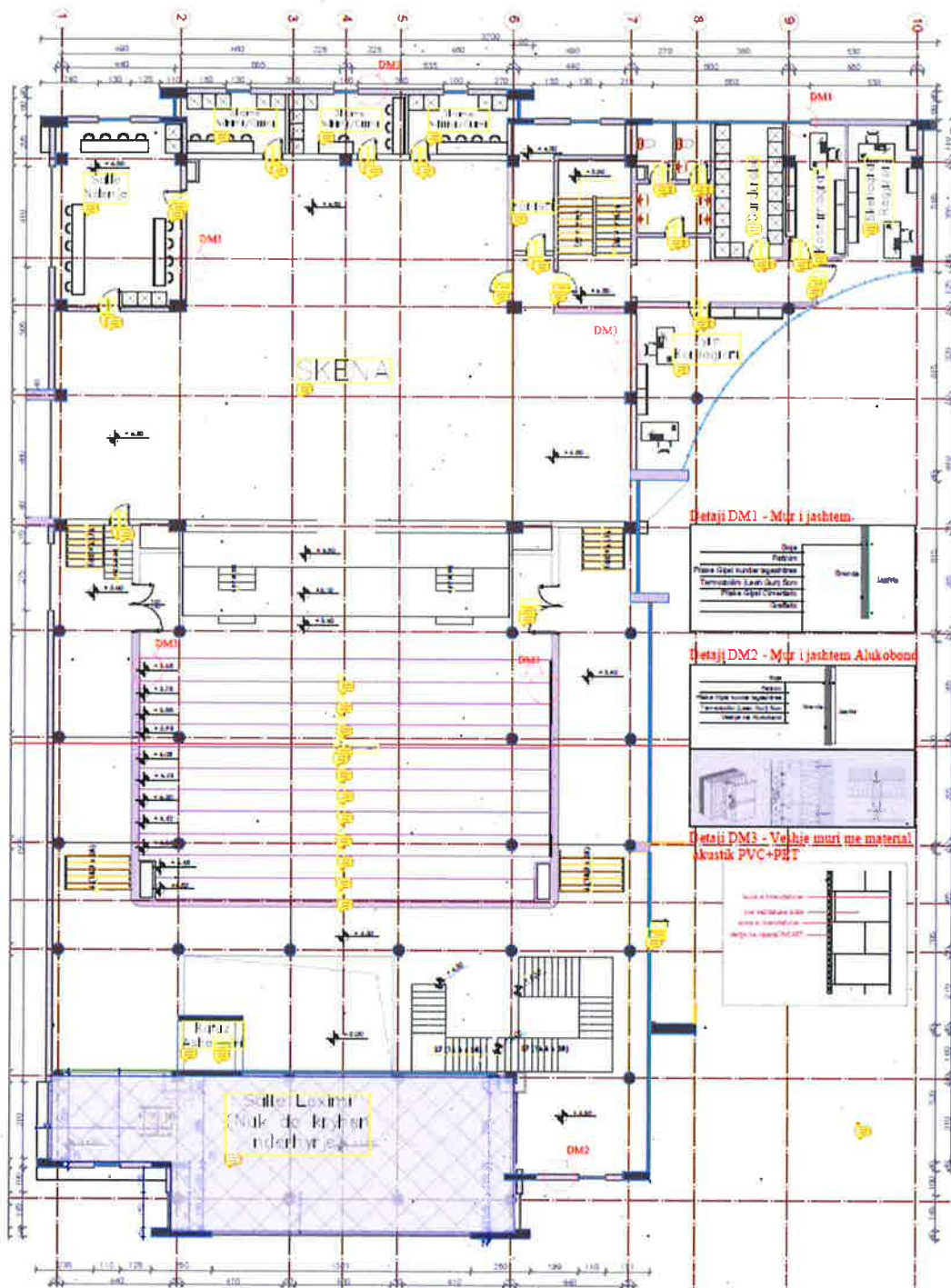
Mobilimi dhe elementë ndihmës

(Referuar planimetrive të mobilimit)

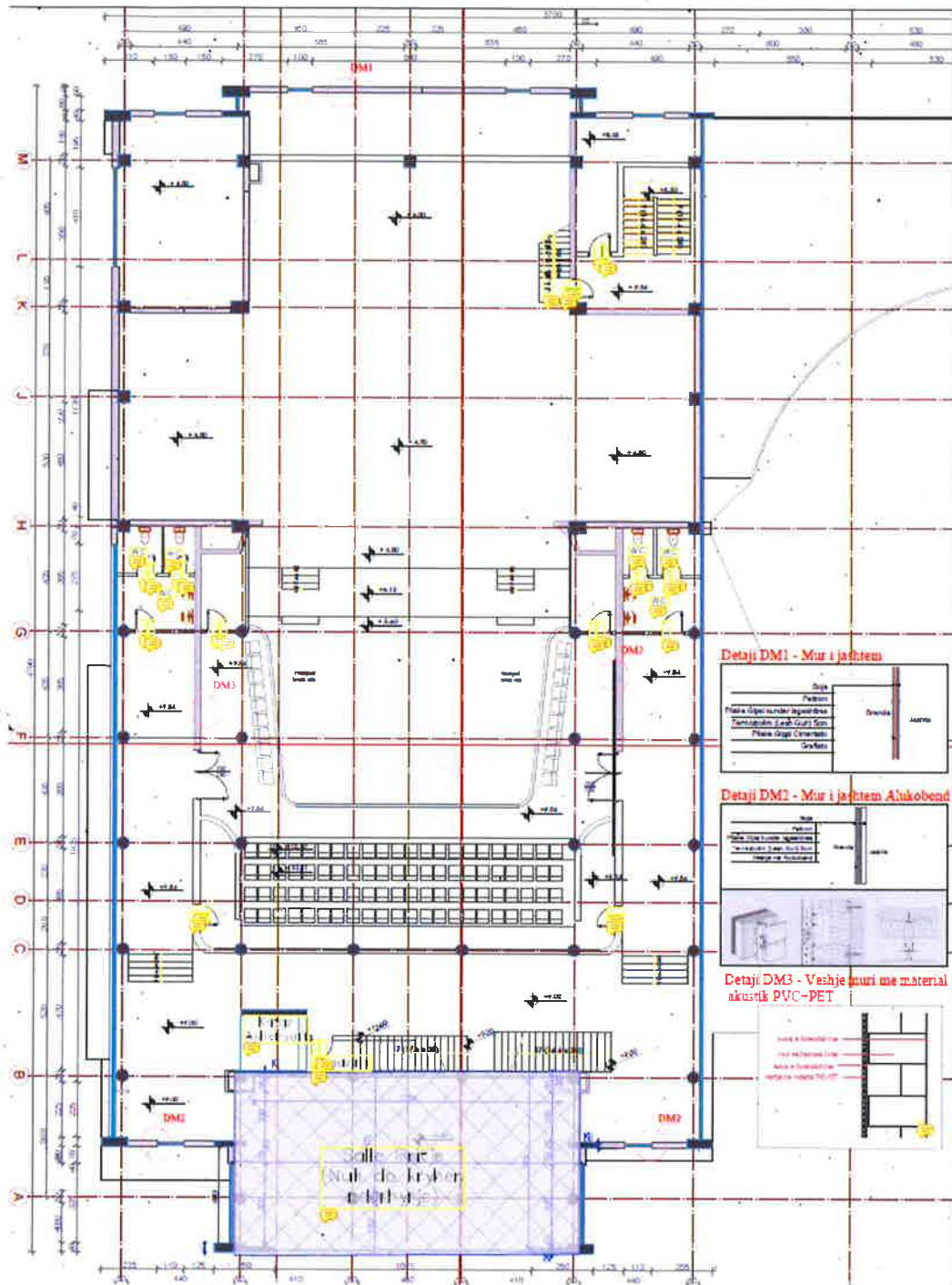
Mobilimi i parashikuar është konceptuar si pjesë integrale e zgjidhjes arkitektonike. Vendosja e tij respekton qarkullimin, funksionin e ambienteve dhe kërkesat ergonomike, duke rritur komoditetin e përdoruesve dhe cilësinë e përgjithshme të hapësirave.



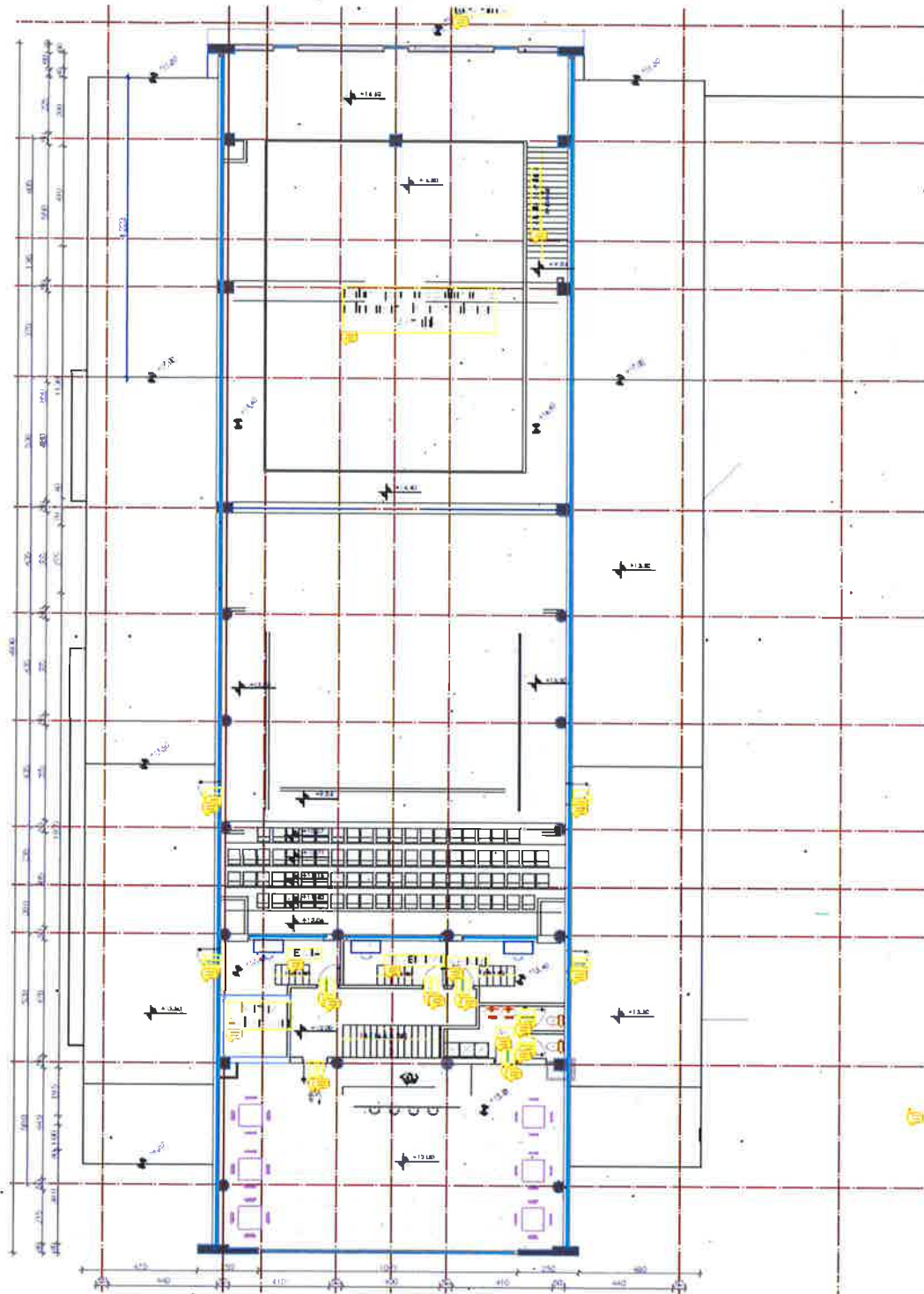
Planimetria ne Kuotën +0.00



Planimetria ne Kuotën +5.60, +6.80

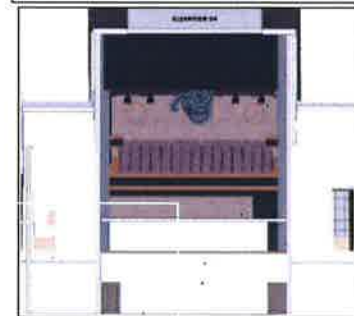
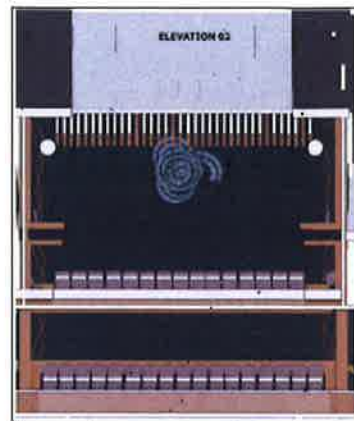


Planimetria ne Kuotën +9.00, +9.84



Planimetria ne Kuotën +14.00

Fasadat



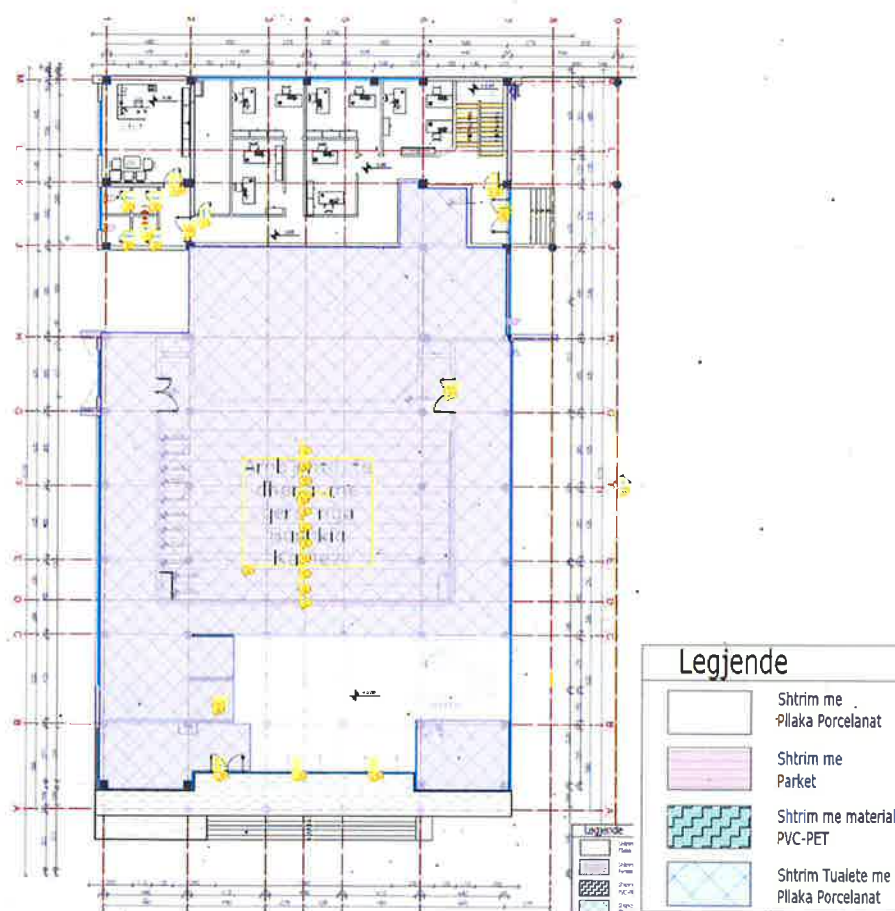
Zgjidhja arkitektonike e dysHEMEVE

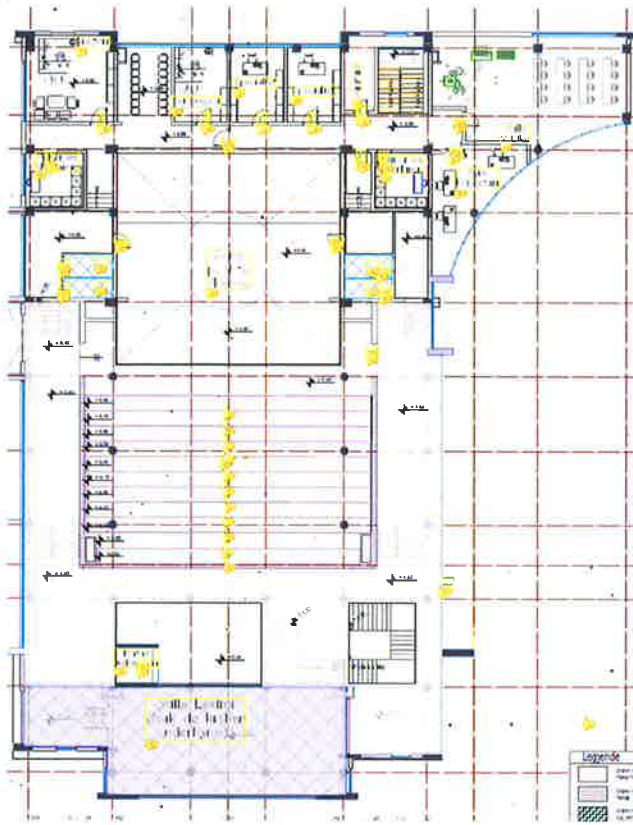
Projekti parashikon ndërhyrje të plotë në shtresëzimin e dysHEMEVE ekzistuese. Fillimisht realizohet heqja e shtresave të vjetra dhe përgatitja e bazës, e ndjekur nga aplikimi i shtresave të reja niveluese për të siguruar një sipërfaqe të qëndrueshme dhe të rrafshët.

Sipas planimetrive të shtrimit:

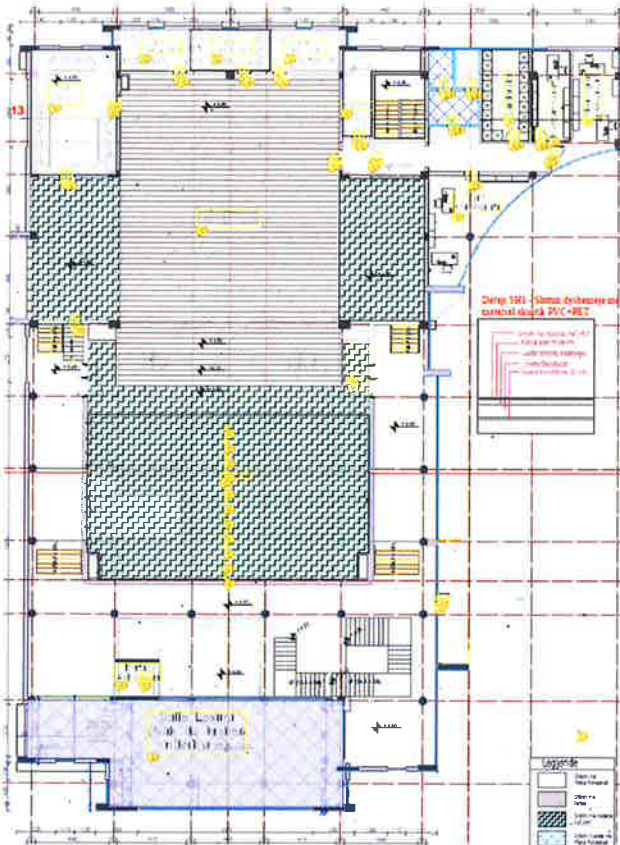
- Në ambientet me fluks të lartë lëvizjeje parashikohet shtrim me **pllaka porcelanati**, të përshtatshme për përdorim publik, me rezistencë të lartë ndaj konsumimit dhe mirëmbajtje të lehtë.
- Në ambiente përfaqësuese dhe hapësira që kërkojnë komoditet vizual dhe akustik, parashikohet shtrim me **parket**, duke krijuar ndjesi ngrohtësie dhe cilësie të lartë arkitektonike.
- Në ambiente specifike parashikohet përdorimi i **materialeve akustike PVC-PET**, sipas detajeve përkatëse, me qëllim përmirësimin e kushteve akustike.

(Referuar planimetrive të shtrimit dhe detajeve përkatëse si mëposhtë)



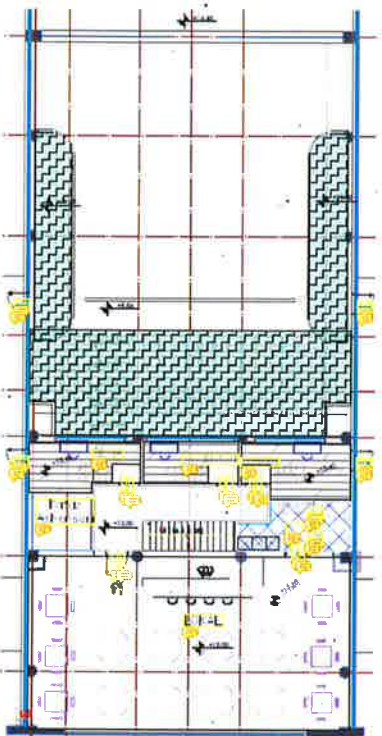
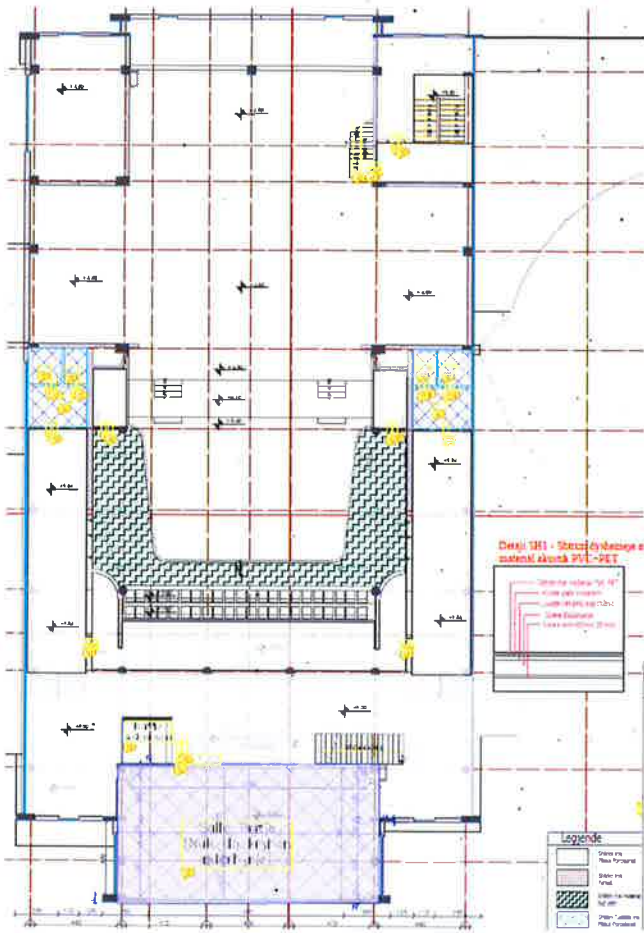


Legjende	
	Shtrim me Pllaka Porcelanat
	Shtrim me Parket
	Shtrim me material PVC-PET
	Shtrim Tualete me Pllaka Porcelanat

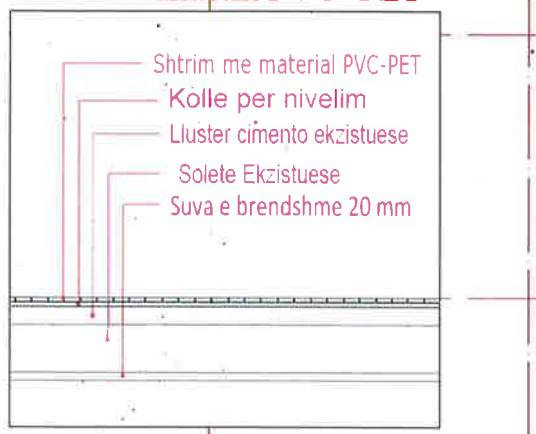


Detyrë 100 - Shuma dybesore me material detyrë PVC-PET

Legjende	
	Shtrim me Pllaka Porcelanat
	Shtrim me Parket
	Shtrim me material PVC-PET
	Shtrim Tualete me Pllaka Porcelanat



Detaji SH1 - Shttrim dysHEMEJE me material akustik PVC+PET



Zgjidhja arkitektonike e mureve dhe veshjeve vertikale

Ndërhyrja në muret e brendshme përfshin heqjen e veshjeve ekzistuese të dëmtuara, trajtimin e sipërfaqeve dhe aplikimin e përfundimeve të reja.

Në ambiente shërbimi dhe sanitare; muret vishen me **majolikë**, duke garantuar kushte të përshtatshme higjieno-sanitare dhe jetëgjatësi të materialeve.

Në ambientet e tjera, muret suvatohet dhe përgatiten për lyerje me bojëra cilësore për ambiente publike. Vendosja e **plintuseve të reja** përbën element përfundimtar që rrit cilësinë estetike dhe funksionale të hapësirave.

Zgjidhja arkitektonike e shkallëve

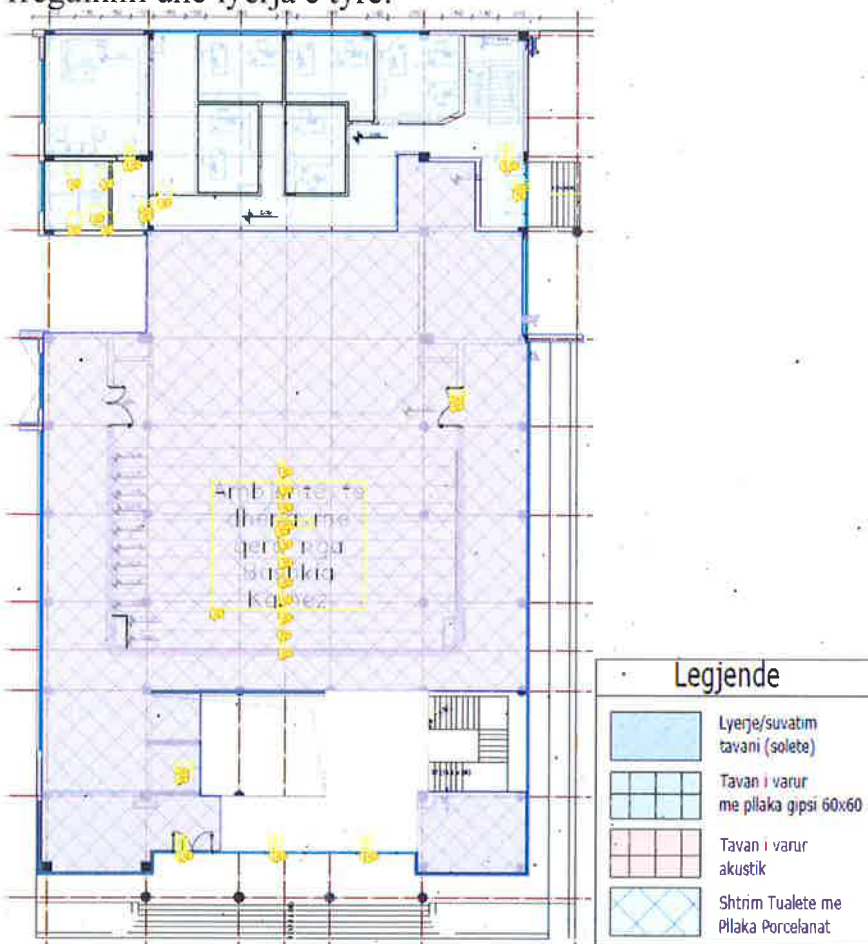
Shkallët trajtohen si elementë të rëndësishëm të qarkullimit dhe përfaqësimit arkitektonik. Projekti parashikon heqjen e veshjeve ekzistuese dhe aplikimin e veshjeve të reja me materiale rezistente, si **granit dhe mermer**, të përshtatshme për përdorim intensiv publik. Kjo ndërhyrje rrit sigurinë, qëndrueshmërinë dhe cilësinë estetike të hapësirave vertikale të qarkullimit.

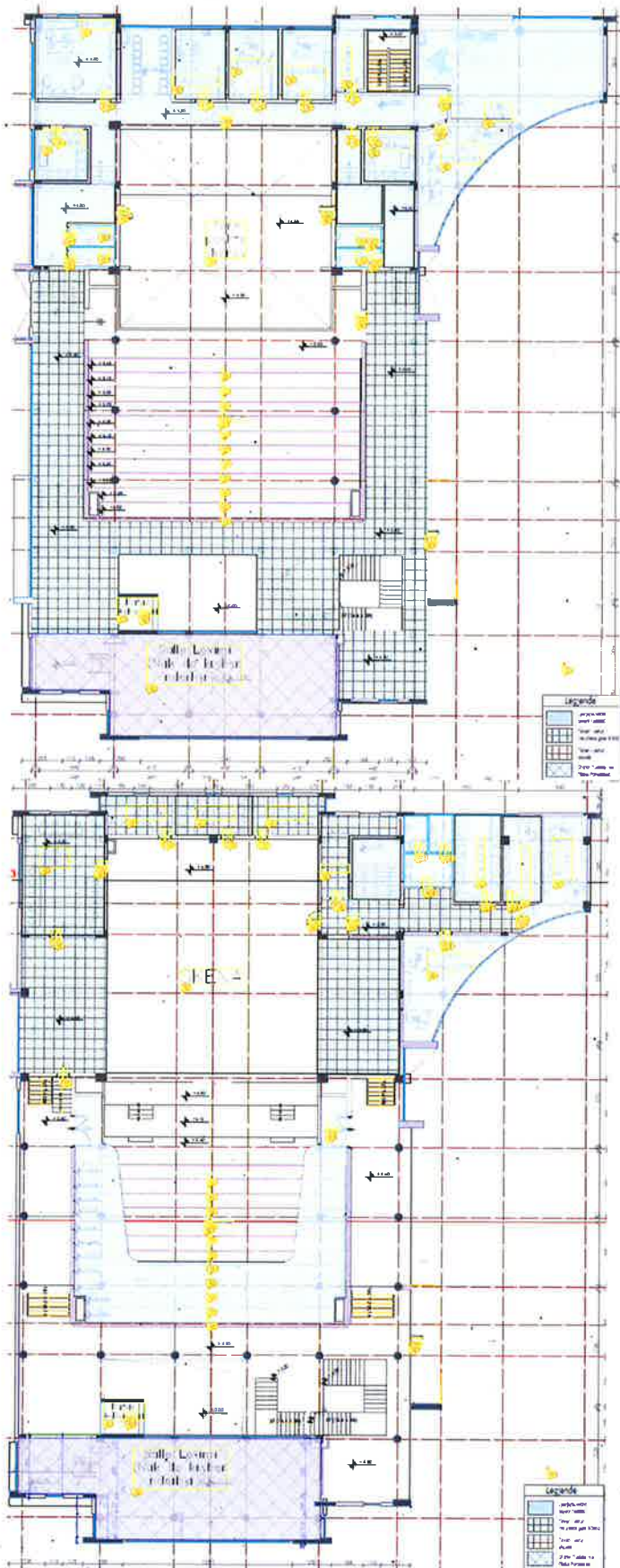
Zgjidhja arkitektonike e tavaneve

(Referuar planimetrive të tavaneve)

Tavanet trajtohen në mënyrë të diferencuar sipas funksionit të ambienteve. Në disa zona parashikohet realizimi i **tavaneve të varura me pllaka gipsi 60x60**, të cilat krijojnë hapësirë për integrimin e ndriçimit dhe fshehjen e instalimeve teknike.

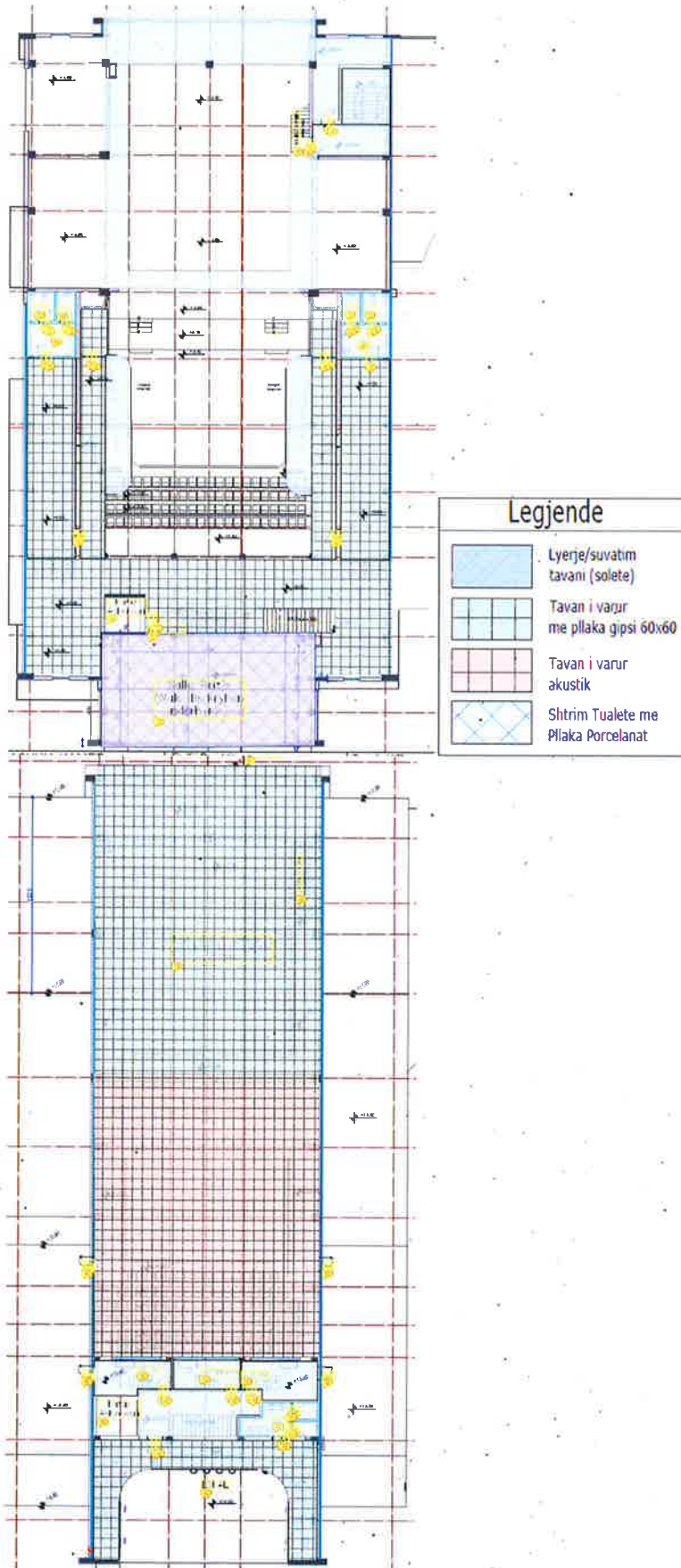
Në ambiente ku kërkohet kontroll i shtuar akustik, parashikohen **tavane akustike**, ndërsa në pjesët ku tavanet ekzistuese ruhen, realizohet rregullimi dhe lyerja e tyre.





Legjende

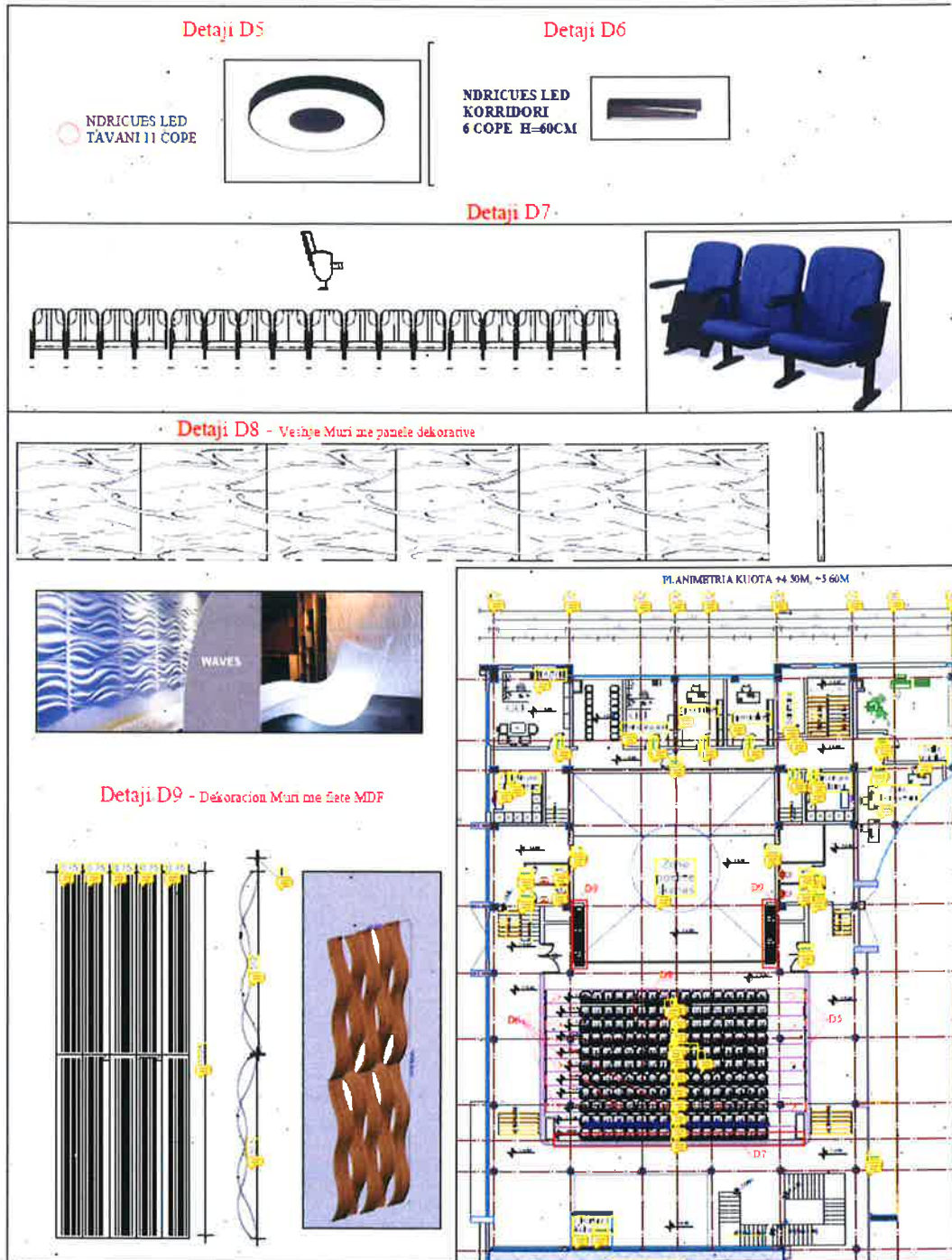
	Lyerje/suvatim taveni (solete)
	Tavan i varur me pllaka gipsi 60x60
	Tavan i varur akustik
	Shtirim Tuatele me Plaka Porcelanat



Mobilimi dhe elementë ndihmës

(Referuar planimetrive të mobilimit)

Mobilimi i parashikuar është konceptuar si pjesë integrale e zgjidhjes arkitektonike. Vendosja e tij respekton qarkullimin, funksionin e ambienteve dhe kërkesat ergonomike, duke rritur komoditetin e përdoruesve dhe cilësinë e përgjithshme të hapësirave.



Rendera







Përfundime

Zgjidhja arkitektonike e propozuar synon transformimin e Pallatit të Kulturës “Artan Çuku” në një objekt funksional, estetik dhe bashkëkohor, të denjë për rolin e tij publik dhe kulturor. Ndërhyrjet e parashikuara përmirësojnë ndjeshëm cilësinë e ambienteve të brendshme, duke ruajtur organizimin funksional ekzistues dhe duke garantuar kushte më të mira për përdorim afatgjatë.