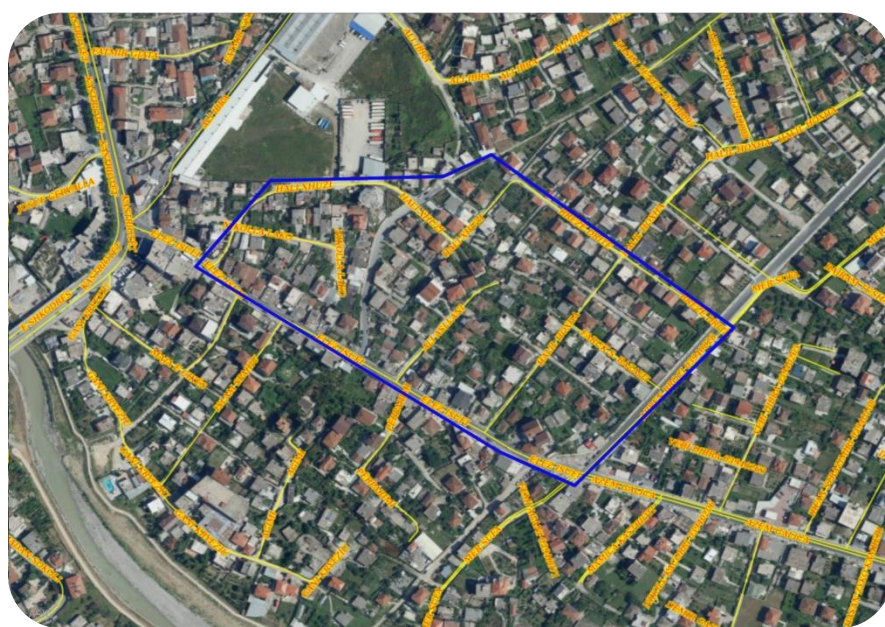
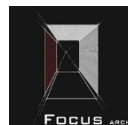


RAPORT PARAPRAK I VLERËSIMIT TË NDIKIMIT NË MJEDIS

“RIKUALIFKIM BLOKU QË KUFIZOHET NGA
RRUGET “HAXHI XHUZI” - “RREZE DRITE”- “HALIL
HOXHA”



PËRGATITI: “VIANTE KONSTRUKSION” SH.P.K & “FOCUS ARCHITETURE” SH.P.K



Klient: **Bashkia Tiranë**
2024

PERMBAJTJA

I.	HYRJE	3
II.	INFORMACION PËR QËLLIMIN E VNM-SË DHE METODIKËN E ZBATUAR	4
	a) Përshkrim të qëllimit dhe objektivave të VNM-së;.....	4
	b) Përshkrim të përmbledhur të kuadrit ligjor mjedisor dhe institucional që lidhet me projektin ..	6
	1. Legjislacioni Kombëtar	6
	2. Përmbledhje e kuadrit ligjor	8
	3. Kuadri institucional	10
III.	PËRSHKRIMI TEKNIK I PROJEKTIT TË PROPOZUAR.....	13
	a) Përshkrimi i qëllimit të projektit të propozuar	13
	b) Planimetrinë e vendndodhjes së projektit	14
IV.	PËRSHKRIMI I MJEDISIT TË ZONËS SË PROJEKTIT	14
	a) Një përshkrim i shkurtër i mbulesës bimore të sipërfaqes ku propozohet të zbatohet projekti, (i shoqëruar dhe me imazhe).....	14
	b) Informacion për praninë e burimeve ujore në sipërfaqen e kërkuar nga projekti dhe në afërsi të saj. 20	
	c) Informacion lidhur me identifikimin e ndikimeve të mundshme, negative, në mjedis, të projektit, përfshirë ndikimet në biodiversitet, ujë, tokë dhe ajër.	21
	ç) Një përshkrim i shkurtër për shkarkimet e mundshme në mjedis, (të tilla si: ujëra të ndotura, gaze dhe pluhur, zhurmë, si dhe prodhimi i mbetjeve).	23
	d) Informacion për peshën, evoluimin në kohë, kumulativitetin dhe kohëzgjatjen e mundshme të ndikimeve negative të identifikuara.	27
	e) Mundësinë e rehabilitimit të mjedisit të ndikuar dhe mundësinë e kthimit të mjedisit të ndikuar, të sipërfaqes në gjendjen e mëparshme, përfshi edhe tokën bujqësore, si dhe kostot financiare të përafërta për rehabilitimin.	28
	ë) Masat e mundshme për shmangien dhe zbutjen e ndikimeve negative në mjedis	30
	f) Ndikimet e mundshme në mjedisin ndërkufitar (nëse projekti ka natyrë të tillë)	31
	g) Program monitorimi për masat zbutëse	32
IV.	PROGRAMI I MONITORIMIT TË NDIKIMEVE NË MJEDIS GJATË ZBATIMIT TË PROJEKTIT	32
	a) Qëllimet e monitorimit mjedisor	32
	b) Objektivat e Monitorimit:.....	33
	c) Baza ligjore për monitorim	33
V.	KONKLUZIONE DHE REKOMANDIME	34

I. HYRJJE

Raporti i Vlerësimit të Ndikimit në Mjedis bazohet në rëndësinë e hartimit të një studimi me standarte bashkëkohore, duke pasur parasysh pasuritë natyrore dhe njerëzore të zonës në shqyrtim, vlerat e vecanta të tyre, si dhe kërkesat e banorëve të zonës. VNM-ja zbulon, përshkruan dhe vlerëson ashtu sic duhet dhe për cdo rast në vecanti, pasojat e drejtpërdrejta dhe të tërthorta të një projekti.

Ky raport do të hartohet për projektin “RIKUALIFKIM BLOKU QË KUFIZOHET NGA RRUGET “HAXHI XHUZI” - “RREZE DRITE”- “HALIL HOXHA” në kuadër të zhvillimit urban të qytetit dhe përmirësimit të infrastrukturës publike, Tiranë, ku zhvillues do të jetë Bashkia Tiranë me NIPT K11729002L, me seli në Tiranë, Sheshi Skënderbej 2.

TË DHËNAT KRYESORE TË PROJEKTIT

Zhvillues: **Bashkia Tiranë**

Objekti: **“RIKUALIFKIM BLOKU QË KUFIZOHET NGA RRUGET “HAXHI XHUZI” - “RREZE DRITE”- “HALIL HOXHA”**

Vendndodhja: **PASKUQAN**

Bashkia Tiranë, në kuadër të zhvillimit urban të qytetit dhe përmirësimit të infrastrukturës publike, kërkon të realizojë projektin e zbatimit (studimin dhe projektimin) për objektin: “RIKUALIFKIM BLOKU QË KUFIZOHET NGA RRUGET “HAXHI XHUZI” - “RREZE DRITE”- “HALIL HOXHA”.

Kërkesa për zhvillimin e projektit të infrastrukturave bazohet në nevojën për rizhvillimin e zones.

Sistemi Infrastrukturor i Planit të Përgjithshëm vendor ka për qëllim:

- a) Krijimin dhe përmirësimin e aksesit të zonave të reja dhe atyre ekzistuese urbane, brenda dhe jashtë sistemit urban;
- b) Përcaktimin e territorit për ndërtimin e infrastrukturave publike;
- c) Përcaktimin e territorit për ndërtimin e infrastrukturave nëntokësore kyresore publike.

Kjo politikë ka për qëllim ofrimin me cilësi, sipas standardeve bashkëkohore të shërbimeve publike në të gjithë territorin, përmirësimin e cilësisë së shërbimit me ujë, infrastrukturës së kanalizimeve të ujrave të shiut, shërbimit të mbledhjes së mbetjeve urbane dhe përmirësimin e infrastrukturës rrugore.

II. INFORMACION PËR QËLLIMIN E VNM-SË DHE METODIKËN E ZBATUAR

a) Përshkrim të qëllimit dhe objektivave të VNM-së;

Raporti Paraprak i Vlerësimit të Ndikimit në Mjedis për ndërtimin e objektit në studim është hartuar sipas kërkesave të legjislacionit në fuqi.

Qëllimi i këtij raporti VNM-je për projektin “RIKUALIFKIM BLOKU QË KUFIZOHET NGA RRUGET “HAXHI XHUZI” - “RREZE DRITE”- “HALIL HOXHA” është që nëpërmjet vlerësimit cilësor e sasior paraprak të parametrave ekologjik, të treguesve hidrogeologjikë e hidrologjikë, të kushteve gjeologo-inxhinierike, parametrave sizmo-tektonik, morfologjik e gjeomorfologjik, të bazuara në kriteret standarde shkencore ndërkombëtare, sipas Konventave Ndërkombëtare e Kombëtare të tipizohen dhe të përzgjidhen, një sërë parametrash dhe veçorish të sistemeve natyrorë, në shërbim të menaxhimit të infrastrukturës mjedisore, të mbrojtjes së aksidenteve, të përmirësimit të kushteve të punës gjatë ndërtimit të këtij kompleksi.

Ky raport vlerësimi ka për qëllim:

- Paraqitjen e gjendjes sa më reale, nga pikëpamja e ndikimit të këtij zhvillimi urban, mbi mjedisin natyror dhe human
- analizimin e faktorëve pozitivë e negativë mjedisore
- dhënien e masave zbutëse për zvogëlimin e ndikimeve negative
- planin e menaxhimit lokal dhe monitorimet për zërat përkatëse

si dhe tenton për përmirësimin e vlerave ekologjike e rikrijuese të territorit pas ndikimit të mundshëm në mjedis. Zhvillimi i kësaj zone me infrastrukturë të re, ndërmerret si një iniciativë, që do të tentojë:

- Zhvillimin e shërbimeve publike në zonë
- Rritjen e punësimeve gjatë fazës së ndërtimit
- Menaxhimin e mbetjeve të ngurta që do gjenerohen gjatë punimeve të ndërtimit të këtij objekti
- Zbatimi i rregullores së sigurimit teknik, mbrojtjes në punë dhe MKZ
- Mbrojtjen nga gjeorrezizet

Studimi i Vlerësimit të Ndikimit në Mjedis (VNM) siguron një përmbledhje të të dhënave ekzistuese dhe informacion mbi kushtet e sheshit të zhvillimit të aktivitetit duke përfshirë kushtet fizike atmosferike dhe të burimeve ujore dhe biologjike, burimet kulturore dhe gjendjen social-ekonomike të zonës. Në procesin studimor të VNM përdoren informacioni dhe të dhënat ekzistuese dhe të përfituara rishtas mbi kushtet e sheshit, së bashku me standardet dhe normat e zbatueshme për të vlerësuar impaktet potenciale mjedisore dhe sociale të fasilitetëve të propozuara. Ky raport hartohet mbi bazën e mbrojtjes së mjedisit dhe në funksion të institucioneve vendim - marrëse për licensimin ose jo të aktivitetëve të ndryshme.

VNM është një proces sistematik për të përcaktuar dhe vlerësuar efektet apo ndikimet në mjedis të një veprimtarie apo projekti të caktuar. Në një situatë normale, ky proces aplikohet përpara se të merren vendimet dhe të fillojnë angazhimet për realizimin e projektit. Por sidoqoftë, dhe në çdo kohë, efektet sociale, kulturore dhe shëndetësore janë konsideruar si pjesë integrale e VNM.

Kujdes i veçantë i kushtohet praktikave të VNM-së për të parandaluar dhe minimizuar efektet e mundshme negative të veprimeve të ndërmarra.

Qëllimi i VNM-së është të:

- Të japë informacion për vendimarrësit për pasojat mjedisore të studimet e propozuara.
- Të promovojë zhvillimin miqësor dhe të qëndrueshëm me mjedisin duke identifikuar masat e duhura për përmirësimin dhe zvogëlimin e ndikimeve në mjedis.
- Reduktimi i ndikimeve në mjedis arrihet nëse një zhvillim bëhet i qëndrueshëm me mjedisin. Këto ndikime janë mjaft komplekse, më të mëdha në shkallë dhe për më tepër shtrijnë pasojat e tyre më shumë se 10 vjet më parë ku u fut koncepti i VNM-së në vendin tonë. Si rezultat, VNM-ja është kthyer në një dokument kyç për vendimarrjen për miratimin e një zhvillimi të propozuar.

Në aspektin ndërkombëtar, roli i VNM-së është njohur në principin e 17 të deklaratës për mjedisin dhe zhvillimin. VNM, i një instrument kombëtar duhet të aplikohet për aktivitetet e propozuara të cilat pritet që të kenë ndikim negativ në mjedis dhe janë subjekt i një vendimarrje të një autoriteti kombëtar.

Qëllimi dhe objektivat e VNM mund të ndahen në dy kategori :

1. Qëllimi i parë drejtperdrejtë është të informojë procesin e vendimarrjes duke identifikuar rreziqet e konsiderueshme potenciale në mjedis dhe rreziqet e përfitimet e projektit dhe zhvillimit të propozuar.
2. Qëllimi përfundimtar afatgjatë i VNM është të promovojë zhvillimin e qëndrueshëm duke siguruar që propozimet e projektit nuk minojnë burimet natyrore dhe funksionet ekologjike ose mirëqënien, stilin e jetës dhe jetesën e komunitet si dhe të njerëzve që lidhen apo varen nga ky projekt ose aktivitet.

Objektivat e VNM-së:

- Të japë informacion mbi vendndodhjen e sheshit të projektit dhe të analizojë tiparet mjedisore
- Të japë informacion mbi projektin teknik për fazën përgatitore, implementimin, marrjen e rezultateve të projektit, punimeve dhe mjeteve që do të përdoren, kompletimin dhe fazën përmbyllëse të tij
- Të vlerësojë ndikimet e mundshme në mjedisin përreth dhe në banorët e zonës për ndertimin e objektit ne studim
- Të përshkruajë masat për reduktimin apo evitimin e impakteve të analizuara
- Të hartojë plane për menaxhimin e mjedisit dhe aksidenteve në vendin e punës
- Të hartojë planin për monitorimin e mjedisit për të mbajtur nën kontroll ndikimet

- Të informojë institucionet vendore, komunitetin dhe grupet e tjera të interesit për zhvillimin e projektit
- Të nxjerrë konkluzione dhe rekomandime mbi rëndësinë e projektit në lidhje me ndikimet negative dhe pozitive si dhe rëndësinë sociale të tij
- Objektivat e Vlerësimit të Ndikimit në Mjedis përfshijnë përcaktimin, përshkrimin dhe vlerësimin e ndikimeve të pritshme të drejtpërdrejta e jo të drejtpërdrejt mjedisore gjatë zbatimit apo mos zbatimit të projektit
- Të minimizojë ndikimet e drejtpërdrejta në mjedis dhe në radhë të parë në elementet prioritarë si ruajtja e tokës, kontrolli i zhurmave, dhe ruajtja e cilësisë së ujit dhe ajrit
- Të ruajë ose rehabilitojë mjedisin natyror përmes elementeve të reja të ndërhyrjes pozitive, punimeve të veçanta në kuadër të projektit ose paralel me të, të cilët sigurojnë vijueshmërinë e qëndrueshme të mjedisit biologjik duke përfshirë faunën dhe florën në mjediset përreth zonës së marrë në konsideratë

Ndikimet mjedisore të projektit do të vlerësohen në lidhje me gjendjen e mjedisit në territorin e implementimit të këtij projekti.

Vlerësi i ndikimit në mjedis zbaton parimin e parandalimit që në fazën e hershme të planifikimit të projektit me qëllim shmangien apo minimizimin e efekteve negative në mjedis, nëpërmjet harmonizimit dhe përshtatjes së saj me kapacitetin mbajtës së mjedisit.

b) Përshkrim të përmbledhur të kuadrit ligjor mjedisor dhe institucional që lidhet me projektin

1. Legjislacioni Kombëtar

Kuadri ligjor për Mbrojtjen e Mjedisit në Republikën e Shqipërisë është në përputhje me standardet e BE-së. Kuadri për VNM-në sigurohet në mënyrë të drejtpërdrejtë nga dy ligje për mjedisin në Shqipëri. Në mënyrë të veçantë, ligjet e Vlerësimit të Ndikimit Mjedisor (VNM) janë zhvilluar dhe kanë hyrë në fuqi gjatë dekadës së fundit.

Ligji mbi Vlerësimin e Ndikimit në Mjedis (VNM) përcakton tipin dhe shkallën e projekteve apo veprimtarive që kërkojnë VNM para implementimit. Kategoritë e VNM-ve janë:

- VNM Paraprake
- VNM e Thelluar

Aktiviteti në vlerësim, në bazë të klasifikimit të tij si aktivitet me ndikim të vogël në mjedis, klasifikohet si raport paraprak i VNM.

Legjislacioni mjedisor është hartuar për të mbrojtur dhe parandaluar komponentë të veçantë dhe të rëndësishëm të mjedisit. Kështu, ndër ligjet me specifike që kanë lidhje të drejtpërdrejtë me projektin në vlerësim, mund të përmendim:

- Në ligjin Nr. 10 431, datë 09.06.2011 "Për Mbrojtjen e Mjedisit" theksohet në kapitullin V (VNM) neni 25 se: Vlerësimi i ndikimit në mjedis kryhet nga zhvilluesi, si pjesë e

përgatitjeve për planifikimin e një projekti zhvillimi dhe para kërkimit të lejeve përkatëse të zhvillimit.

- Në Ligjin Nr.10 440, datë 07.07.2011 "Për Vlerësimin e Ndikimit në Mjedis" në kreun II, neni 7 për "Procedurat e vlerësimit të ndikimit në mjedis" thuhet: Projektet private apo publike, të listuara në shtojcat I dhe II, bashkelidhur këtij ligji, i nënshtrohen vlerësimit të ndikimit në mjedis, në përputhje me kërkesat e kreut II të këtij ligji, përpara dhënies së lejes përkatëse nga autoriteti përgjegjës për zhvillimin ose jo të projektit.

Procedura e vlerësimit të ndikimit në mjedis përfshin:

- procesin paraprak të vlerësimit të ndikimit në mjedis
- procesin e thelluar të vlerësimit të ndikimit në mjedis

Dokumenti bazë ku mbeshitet procesi i VNM-së dhe licencimi, është raporti i vlerësimit të ndikimit në mjedis, i cili, në varësi të ndikimeve të mundshme të projektit, mund të jetë:

- raporti paraprak i VNM-së për projektet e shtojcës II
- raporti i thelluar i VNM-së për projektet e shtojcës I

Raporti i vlerësimit të ndikimit në mjedis përfshin identifikimin, saktësimin dhe vlerësimin e drejtpërdrejtë dhe të tërthortë të projektit në mjedisin ku do të zbatohet, si dhe përcaktimi i masave për të parandaluar dhe zbutur dëmtimet në mjedis që në fazën fillestare të tij.

Ky aktivitet, në bazë të klasifikimit të tij që bën pjesë në aneksin 2 të ligjit për Vlerësimin e Ndikimit në Mjedis, klasifikohet si VNM paraprake. Legjislacioni mjedisor është hartuar për të mbrojtur dhe parandaluar komponentë të vecantë dhe të rëndësishëm të mjedisit.

Ky raport hartohet mbi bazën e mbrojtjes së mjedisit dhe në funksion të institucioneve vendim-marrëse për licensimin ose jo të aktiviteteve të ndryshme.

Me mbrojtje të mjedisit do të kuptojmë veprimtaritë të cilat zhvillohen duke pasur parasysh parimet bazë të mbrojtjes së mjedisit të cilat janë:

1. Parimet e mbrojtjes së mjedisit
2. Parimi i zhvillimit të qëndrueshëm
3. Parimi i parandalimit dhe marrja e masave paraprake
4. Parimi i ruajtjes së burimeve natyrore
5. Parimi i zëvendësimit dhe/ose kompensimit
6. Parimi i qasjes së integruar
7. Parimi i përgjegjësisë së ndërsjellë dhe bashkëpunimit
8. Parimi "Ndotësi pagan"
9. Parimi i së drejtës për informim dhe i pjesëmarrjes së publikut
10. Parimi i nxitjes së veprimtarive për mbrojtjen e mjedisit

Mbrojtja e mjedisit nënkupton mbrojtjen e integruar të përbërësve të mjedisit nga ndotja, si vecmas, ashtu dhe në kombinim, duke pasur parasysh ndërveprimet ndërmjet tyre dhe qysh në fazën e

planifikimit të zhvillimit të një territori të caktuar. Mbrojtja e Përbërsve të mjedisit klasifikohet në:

- Mbrojtja e ajrit
- Mbrojtja e ujërave
- Mbrojtja e tokës
- Mbrojtja e natyrës
- Ndryshimet klimatike

2. Përmbledhje e kuadrit ligjor

Legjislacioni mjedisor është ndërtuar për të mbrojtur dhe parandaluar komponentë të vecantë dhe të rëndësishëm të mjedisit. Kështu, ndër më specifiket mund të përmendim:

- Ligjit Nr. 12/2015 “Për disa ndryshime në ligjin nr. 10440, datë: 07.07.2011, “Për Vlerësimin e Ndikimit në Mjedis” dhe VKM 714, datë: 06.11.2019, për disa ndryshime dhe shtesa në VKM nr.686, datë: 29.07.2015, “Për miratimin e rregullave, përgjegjesive e afateve, për zhvillimin e procedurës së transferimit të Vendimit e Deklaratës Mjedisore”, të ndryshuar
- Urdhëri i Kryeministrit Nr. 153 Prot, datë: 25.11.2019 “Për marrjen e masave dhe rregullimin emdispozitive ligjore për aplikimin e shërbimeve vetëm on-line nga data: 01.01.2020”;
- Ligji nr. 162/2014, i ndryshuar “Për mbrojtjen e cilësisë së ajrit në mjedis”, dhe aktet nënligjore në zbatim të tij.
- Ligji nr. 27/2016 “Për menaxhimin e kimikateve”.
- Ligji nr. 155/2020 “Për ndryshimet klimatike”
- Ligji nr 10431 datë 09.06.2011 “Për mbrojtjen e mjedisit “
- Ligji nr 10440 datë 07.07.2011: Për vlerësimin e ndikimit në mjedis “
- Ligji nr 10448 datë 17.07.2011 “Për lejet e mjedist “
- Ligji nr 9774 datë 12.07.2007 “Vlerësimin dhe administrimin e zhurmave në mjedis”
- Ligji nr 10463 datë 22.09.2011 “Për menaxhimin e integruar të mbetjeve “
- Ligji nr 1189 datë 18.11.2009 “Për rregullat dhe proceduart për hartimin dhe zbatimin e programit kombëtar të monitorimit të mjedisit”
- Kuventa e ARHUS “Për të drejtat e publikut për informim mjedisor, pjesmarrjen e publikut në vendimarrje dhe për tu drejtuar gjykatës për çështje mjedisore “
- Ligji Nr.10 081, datë 23.02.2009 "Për Licencat, autorizimet dhe lejet në Republikën e Shqipërisë".
- VKM Nr. 686, datë 29.07.2015, „Për miratimin e rregullave, të përgjegjësive e të afateve për zhvillimin e procedurës së vlerësimit të ndikimit në mjedis (VNM) dhe procedurës së transferimit të vendimit e deklaratës mjedisore“.
- VKM nr 24 datë 22.01.2014 “Për veprimtarinë e inspektoriatit të mjedisit
- VKM nr 103 datë 31.03.2002 “Për monitorimin e mjedisit në Republikën e Shqipërisë
- Ligji nr 8906 datë 06.06.2002 “Për mbrojtjen e mjedisit detar nga ndotia dhe dëmtimi”
- Ligji nr 7875 datë 23.11.1994 “Për mbrojtjen faunës së egër dhe gjuntinë “

- Ligji nr 7623 datë 13.10.1992 “Për pyjet dhe policinë e shërbimit pyjor “
- Ligji nr 8672 datë 26.10.2000 “Për ratifikimin e Konventës së Aarhusit “Për të drejtën e publikut për të pasur informacion, për të marrë pjesë në vendimarrje dhe për tu drejtuar gjykatës për çështjet e mjedisit “
- VKM nr 16 datë 04.01.2012 “Për të drejtën e publikut për të pasur informacion mjedisor
- Ligji nr 9334 datë 16.12.2004 “Për aderimin e Republikës së Shqipërisë në Protokollin e Kiotos të Konventës në kuadër të Kombeve të Bashkuara për ndryshimet Klimatike “
- Ligji nr 91/2013 “Për vlerësimin strategjik mjedisor”
- VKM nr 219 datë 11.03.2015 “Për përcaktimin e rregullave dhe të procedurave për konsultimin me grupet e interesit dhe publikun, si dhe dëgjuesën publike gjatë procesit të vlerësimit Strategjik Mjedisor”
- VKM nr 620 datë 07.07.2015 “Për miratimin e rregullave, përgjegjësi dhe procedurave të detajuara në vlerësimin strategjik në mjedis në kontekstin ndërkuftar”
- VKM nr 507 datë 10.06.2015 “Për miratimin e listës së detajuar të planeve apo programeve me pasojë negative në mjedis, që do të nënshtrohen procesit të vlerësimit Strategjik Mjedisor”
- VKM nr 575 datë 24.06.2015 “ Për miratimin e kërkesave për menaxhimin e mbetjeve inerte“
- VKM nr 765 datë 07.11.2012 “Për miratimin e rregullave për grumbullimin e diferencuar dhe trajtimin e vajrave të përdorur”
- VKM NR 226 datë 23.04.2014 “Për miratimin e rregullave për transferimin e mbetjeve jo të rrezikshme dhe informacionit që duhet të përfshihet në dokumentin e transferimit“
- VKM nr 371 datë 11.06.2014 “ Për miratimin e rregullave për dorzimin e mbetjeve të rrezikshme dhe të dokumentit të dorzimit të tyre”
- VKM nr 418 datë 25.06.2014 “Për grumbullimin e diferencuar të mbetjeve në burim“

Në parlamentin Shqiptar janë miratuar edhe disa ligje në kuadër të përfshirjes së vendit tonë në Protokolle dhe marrëveshje të ndryshme. Ndër to përmendim:

- Ligji Nr. 9672 datë 26.10.2000: "Për ratifikimin e konventës së Aarhusit" Për të drejtën e publikut për të pasur informacion dhe përfshirjen në vendimarrje, si dhe për t'u drejtuar gjykatës për çështjet e mjedisit.
- Ligji Nr. 9334 datë 16.12.2004: "Për aderimin e Republikës së Shqipërisë në Protokollin e Kiotos" në konventën për ndryshimet klimatike (UNFCCC).
- Ligji Nr. 9424 datë 06.10.2005: "Për ratifikimin e protokollit të vlerësimit strategjik mjedisor".
- Ligji Nr. 9486 datë 06.03.2006: "Për aderimin e Republikës së Shqipërisë në Amendamentin e Pekinit për protokollin e Montrealit" Për substancat që hollojnë shtresën e Ozonit.
- Ligji Nr. 9548 datë 01.06.2006: "Për aderimin e Republikës së Shqipërisë në protokollin për regjistrat e shkarkimit dhe transferimit të ndotësve"

Si dhe:

- Ligji nr. 10463 datë 22.09.2011 "Për menaxhimin e integruar të mbetjeve" të ndryshuar;
- Vendimi i Këshillit të Ministrave nr 798, datë 29. 09. 2010. "Për Administrimin e Mbetjeve Spitalore;
- Vendimi i Këshillit të Ministrave nr. 229, datë 23. 04. 2014 "Për miratimin e rregullave për transferimin e mbetjeve jo të rrezikshme dhe të dokumentit të transferimit të mbetjeve jo të rrezikshme;
- Vendimi I Këshillit të Ministrave nr. 418, datë 25.06.2014" Për grumbullimin e diferencuar të mbetjeve në burim"
- Vendimi i Këshillit të Ministrave nr. 99, datë 18.2.2005, të këshillit të ministrave, "Për miratimin e katalogut shqiptar të klasifikimit të mbetjeve" të ndryshuar;
- Vendimi i Këshillit të Ministrave nr. 687, datë 29.07.2015 "Për miratimin e rregullave për mbajtjen, përditësimin dhe publikimin e statistikave të mbetjeve";
- Vendimi i Këshillit të Ministrave nr. 371, date 11.06.2014 "Për përcaktimin e rregullave për dorëzimin e mbetjeve të rrezikshme dhe miratimin e dokumentit të dorëzimit të mbetjeve të rrezikshme"

3. Kuadri institucional

Institucionet përgjegjëse për mbrojtjen e mjedisit

Një pjesë e madhe e legjislacionit , përfshirë ligjin mbi mbrojtjen e mjedisit është përshtatur tashmë ,për të ndihmuar në arritjen e këtyre objektivave . Institucionet janë organizuar ose po organizohen për të monitoruar dhe zbatuar ligjet , por ka ende një punë të gjatë për të bërë , drejt arritjes së qëndrueshmërisë.

Institucioni kryesor dhe më i rëndësishëm në fushën e mjedisit është Ministria e Turizmit dhe Mjedisit. Në varësi të kësaj Ministrie janë edhe Agjencia Kombetare e Mjedisit, Drejtoritë Rajonale të Mjedisit, si dhe Drejtorite Rajonale të Menaxhimit të Pyjeve. Ministria e Turizmit dhe Mjedisit është e përbërë nga 12 Drejtori Rajonale të Mjedisit të cilat ushtrojnë funksion lokal në rang prefekturë dhe Agjencia Kombetare e Mjedisit e cila ka funksion kombëtar. Institucione të tjera përgjegjëse për mbrojtjen e mjedisit janë edhe Pushteti vendor, si dhe Ministri të tjera si ajo e Transporteve, e Bujqësisë, Ministria e Energjisë dhe Industrisë, etj, sipas fushës së veprimtarisë.

Ministria e Turizmit dhe Mjedisit (MTM) është autoriteti kryesor përgjegjës për menaxhimin dhe mbrojtjen e mjedisit dhe hartimin e politikave mjedisore në nivel kombëtar. Ministria e Mjedisit u krijua si organi shtetëror i specializuar për mbrojtjen e mjedisit në Shqipëri. Ajo harton dhe zbaton politikën e qeverisë për mbrojtjen e mjedisit, harton projekt-akte ligjore e nën-ligjore në fuksnion të mbrojtjes dhe menaxhimit të qëndrueshëm të mjedisit, bashkërendon aktivitetet e institucioneve të linjës për çështje të mjedisit, organizon dhe koordinon punën për monitorimin e mjedisit, përgatit projekt-marreveshjet ndërkombetare apo bilaterale për mbrojtjen e mjedisit, përgatit Raportin vjetor "Per Gjendjen e Mjedisit", shqyrton dhe jep aktet e miratimit të lejeve mjedisore për aktivitetet e ndryshme ekonomike, etj. Në bazë të ligjit për mbrojtjen e mjedisit, neni 67, përgjegjësitë kryesore të MTM janë:

Si institucion qendror i specializuar për mbrojtjen e mjedisit dhe si mbështetëse teknike e Ministrisë, Ministria kryen edhe këto detyra kryesore:

- Bashkëpunon me institucionet qendrore, me organet e qeverisjes vendore, me publikun dhe organizatat jofitimprurëse mjedisore e profesionale, për të rritur shkallën e zbatimit të legjislacionit mjedisor;
- Përgatit projektet e marrëveshjeve, të protokolleve e programeve të bashkëpunimit dy e shumëpalësh, me shtete, organe dhe organizata ndërkombëtare për mbrojtjen e mjedisit dhe ndjek zbatimin e tyre;
- Studion nevojat e vendit për specialistë për mbrojtjen e mjedisit dhe bashkërendon me Ministrinë e Arsimit dhe Shkencës për kualifikimin e specializimin e tyre;
- Mbeshtet projekte për punë kërkimore-shkencore, për përmirësimin e gjendjes së mjedisit, për futjen e teknologjive ekologjike të pastra, për nxitjen e veprimtarive të organizatave jofitimprurëse mjedisore;
- Ndhmon organet e qeverisjes vendore për mbrojtjen e mjedisit dhe për hartimin e zbatimit e planeve vendore për mjedisin.

Agjencia Kombetare e Mjedisit (AKM)

Në ligjin për mbrojtjen e mjedisit, Nr. 10431, datë 09.06.2011, në Nenin 59 "Organizimi i Agjencisë Kombetare të Mjedisit" përcaktohet:

- Agjencia Kombetare e Mjedisit është institucion qendror publik në varësi të ministrit, që ushtron juridiksionin e vet në të gjithë territorin e Republikës së Shqipërisë, përmes zyrës qendrore dhe degëve rajonale në qarqe, të cilave këtu e më poshtë do t'u referohemi si agjencitë rajonale të mjedisit.
- Agjencia Kombetare e Mjedisit financohet nga Buxheti i Shtetit dhe burimet e veta.
- Agjencia Kombetare e Mjedisit ka pavarësi në vendimmarrjen dhe kryerjen e funksioneve të saj, të parashikuara në këtë ligj. Keshilli i Ministrave, në përputhje me kërkesat e këtij ligji, miraton rregulla të hollesishme për organizimin dhe funksionimin e Agjencisë Kombetare të Mjedisit dhe të agjencive rajonale të mjedisit, ndarjen dhe organizimin e punë, statusin e punonjësve dhe marrëdhëniet e saj me institucione të tjera. Kryeministri, me propozimin e ministrit dhe në përputhje me legjislacionin në fuqi, miraton strukturën dhe organikën e Agjencisë Kombetare të Mjedisit dhe të agjencive rajonale të mjedisit.

Ndërsa në Nenin 60, të këtij ligji përcaktohen funksionet e këtij institucioni. Funksionet e Agjencisë Kombetare të Mjedisit:

1. Agjencia Kombetare e Mjedisit është autoriteti kompetent për përcaktimin e kushteve për lejet përkatëse të mjedisit, në përputhje me dispozitat e këtij ligji, me legjislacionin për lejet e mjedisit dhe me dispozitat e ligjeve të tjera përkatëse dhe ka këto funksione:

- Hartimin e Programit Kombëtar për Monitorimin e Mjedisit dhe monitorimin e gjendjes së mjedisit, në përputhje me dispozitat e këtij ligji
- Përgatitjen dhe publikimin e raporteve vjetore për gjendjen e mjedisit
- Kryerjen e shërbimeve të matjes së shkarkimeve në mjedis me kërkesë të ministrisë
- Këshillimin e organeve vendore për zbatimin e politikave mjedisore
- Krijimin dhe menaxhimin e sistemit të informacionit mjedisor
- Krijimin dhe menaxhimin e Regjistrisë të Shkarkimit dhe Transferimit të Ndotësve
- Sigurimin e informacionit mjedisor për publikun, në përputhje me dispozitat e këtij ligji
- Sigurimin e informacionit për publikun për procesin e vendimmarrjes për ceshtjet mjedisore, në përputhje me dispozitat e këtij ligji
- Sigurimin e zbatimit të parimit të përgjegjësisë mjedisore për cdo operator, në përputhje me dispozitat e këtij ligji
- Menaxhimin e sistemit të të dhënave për pyjet

2. Kjo agjenci kryen edhe funksione të tjera që i ngarkohen me legjislacion të posacëm. Në nivel rajonesh veprojnë 4 Agjensi Rajonale të Mjedisit (ARM), të cilat nëpërmjet ndryshimeve ligjore të muajve të fundit, kalon në varësi të AKM. ARM-t i kryejnë funksionet dhe kompetencat brenda territorit të një rajoni të caktuar duke përfshirë të gjitha rrethet dhe komunat e bashkitë e këtyre rajonve.

c)Përshkrim të metodikës së zbatuar për hartimin e raportit paraprak të VNM-së:

- Autorët e hartimit të raportit paraprak të VNM-së

Ky raport u hartua nga Ekspert Mjedisë Z.Gjergji **BEZATI**

- Metodikat e zbatuara dhe mënyra e sigurimit të informacionit për hartimin e raportit paraprak të VNM-së

Për hartimin e raportit të VNM, porositi vuri në dispozicion të hartuesit të raportit materialin teknik të disponueshem, juridik e stafin e subjektit. Me bashkëpunimin e subjektit kërkues. MTM është autoriteti kompetent ligjor për të kërkuar, analizuar dhe aprovuar dokumentacionin e VNM, ku projekti në vlerësim do të nënshtrohet procedurave të raportit paraprak të VNM-së. Lidhur me gjendjen mjedisore të zonës së projektit u kërkuan informacione, studime, plane, projekte apo programe për këtë zonë.

Hartimi i Raportit të VNM-së është bërë në përputhje me:

Baza ligjore:

- Ligjit Nr. 12/2015 “Për disa ndryshime në ligjin nr. 10440, datë: 07.07.2011, “Për Vlerësimin e Ndikimit në Mjedis” dhe
- VKM 714, datë: 06.11.2019, për disa ndryshime dhe shtesa në VKM nr.686, datë: 29.07.2015, “Për miratimin e rregullave, përgjegjesive e afateve, për zhvillimin e procedurës së transferimit të Vendimit e Deklaratës Mjedisore”, të ndryshuar

Hapat që u ndoqën për hartimin e raportit të VNM-së janë:

1. Njohja me projektin teknik
2. Konsultimi me kuadrin ligjor
3. Rishikim i gjendjes aktuale mjedisore, për të evidentuar ndryshimet e mundshme, evulimet apo përmirësimet e saj nëpërmjet inspektimeve në terren
4. Evidentimi i impakteve negative të mundshme gjatë zhvillimit të projektit
5. Evidentimi i impakteve kumulative të mundshme nga aktivitetet e tjera që kryhen aktualisht në rajonin e projektit
6. Hartimi i masave për zbutjen e impakteve në mjedis dhe monitorimin në mjedis

Në bazë të Ligjit Nr. 12/2015 “Për disa ndryshime në ligjin nr. 10 440”, datë: 07.07.2011, “Për Vlerësimin e Ndikimit në Mjedis”, VKM Nr. 686, datë 29.7.2015 “Për miratimin e rregullave, të përgjegjësive e të afateve për zhvillimin e procedurës së vlerësimit të ndikimit në mjedis dhe procedurës së transferimit të vendimit e deklaratës mjedisore”, po fillojmë procedurat e Vlerësimit të Ndikimit në Mjedis.

Klasifikimi:

Sipas shtojcës II “Projektet që i nënshtrohen procedurës paraprake të vlerësimit të ndikimit në mjedis/ **Pika 10.** Prodhime infrastrukturore **d**) Ndërtim rrugësh, portesh dhe instalimesh për porte, duke përfshirë dhe portet e peshkimit (projekte që nuk përfshihen në shtojcën I).

III. PËRSHKRIMI TEKNIK I PROJEKTIT TË PROPOZUAR

a) Përshkrimi i qëllimit të projektit të propozuar

Qëllimi i këtij projekti është ndërtimi i objektit “RIKUALIFKIM BLOKU QË KUFIZOHET NGA RRUGET “HAXHI XHUZI” - “RREZE DRITE”- “HALIL HOXHA” parashikuar si pjesë e zhvillimit të Planit të Përgjithshëm Rregullues dhe permiresimit te infrastrukturës rrugore. Kërkesa për zhvillimin e projektit të infrastrukturave bazohet në nevojën për zhvillimin e zonave periferike te Tiranës dhe krijimin e mundesise per permiresimin ne teresi te infrastrukturës se sherbimeve publike.

Ndërhyrja në këtë zonë me përmirësim të infrastrukturës rrugore synon në një përjasje të integruar të zhvillimit social, kulturor, ekonomik, përmirësimin e cilësisë së jetës së qytetarëve, si dhe mbrojtjes së ambjentit.

Kjo politikë ka për qëllim ofrimin me cilësi, sipas standardeve bashkëkohore të shërbimeve publike në të gjithë territorin, përmirësimin e cilësisë së shërbimit me ujë, infrastrukturës së kanalizimeve të ujrave të shiut, shërbimit të mbledhjes së mbetjeve urbane dhe përmirësimin e infrastrukturës rrugore. Sa me lart, referuar detyres se projektimit dhe qëllimit qe kerkon te arrije, rezulton qe rruga do te kene elementet te cilet do te pershkruben me poshte ne kete raport.

Ky raport ka për qëllim të vlerësojë ndikimin që do të ketë ky projekt në mjedis duke bërë një vlerësim paraprak. Në bazë të Ligjit Nr. 12/2015 “Për disa ndryshime në ligjin nr. 10 440”, datë: 07.07.2011, “Për Vlerësimin e Ndikimit në Mjedis”, VKM Nr. 686, date 29.7.2015 “Për miratimin e rregullave, të përgjegjësive e të afateve për zhvillimin e procedurës së vlerësimit të ndikimit në mjedis dhe procedurës së transferimit të vendimit e deklaratës mjedisore”, po fillojme procedurat e Vlerësimit të Ndikimit në Mjedis.

Klasifikimi:

Sipas Shtojcës II “Projektet që i nënshtrohen procedurës paraprake të vlerësimit të ndikimit në mjedis/ Pika 10. Prodhime infrastrukture; d) Ndërtim rrugësh, portesh dhe instalimesh për porte, duke përfshirë dhe portet e peshkimit (projekte që nuk përfshihen në shtojcën I).

b) Planimetrinë e vendndodhjes së projektit (ku të pasqyrohen në hartë topografike kufijtë e sipërfaqes, të shoqëruar me koordinatat sipas sistemit koordinativ GAUS KRUGE, fotografi dhe të dhëna për përdorimin ekzistues të sipërfaqes që do të përdoret përkohësisht apo përherë nga projekti, gjatë fazës së ndërtimit apo funksionimit të veprimtarisë)

IV. PËRSHKRIMI I MJEDISIT TË ZONËS SË PROJEKTIT

a) Një përshkrim i shkurtër i mbulesës bimore të sipërfaqes ku propozohet të zbatohet projekti, (i shoqëruar dhe me imazhe).

Bashkia Tiranë, në kuadër të zhvillimit urban të qytetit dhe përmirësimit të infrastrukturës publike, kërkon të realizojë projektin e zbatimit (studimin dhe projektimin) për objektin: “RIKUALIFIKIM BLOKU QË KUFIZOHET NGA RRUGET “HAXHI XHUZI” - “RREZE DRITE”- “HALIL HOXHA” parashikuar si pjesë e zhvillimit të Planit të Ri Rregullues dhe Masterplani i Transportit.

Rrugët e zonës kryesisht kanë mungesë të infrastrukturës, me përjashtim të një segmenti , perkatesisht rruga “Nikolla Lako”, e cila ka shtresa asfaltike po mungojnë elementet e tjerë inxhinierike. Ne te gjitha segmentet e tjera te rrugeve mungojne shtresat asfaltike, dhe rrugët jane me zhavorr/cakell te demtuar duke krijuar gropa ne rruge te cilat e bejne te veshtire kalimin e mjeteve ne kohe me shi.

Ky segment rrugor:

- Nuk ka kanalizime të ujerave të bardha dhe të zeza
- Nuk ka ndricim rrugor
- Ka linje ujësjetile dhe puseta perkatese por duhet verifikuar gjendja dhe funksionaliteti i tyre
- Mungojne hapësirat per trotualet per kalimin e kembesoreve
- Nuk ka parking dhe as pika VGM
- Mungon plotësisht rrjeti i internet telefonisë

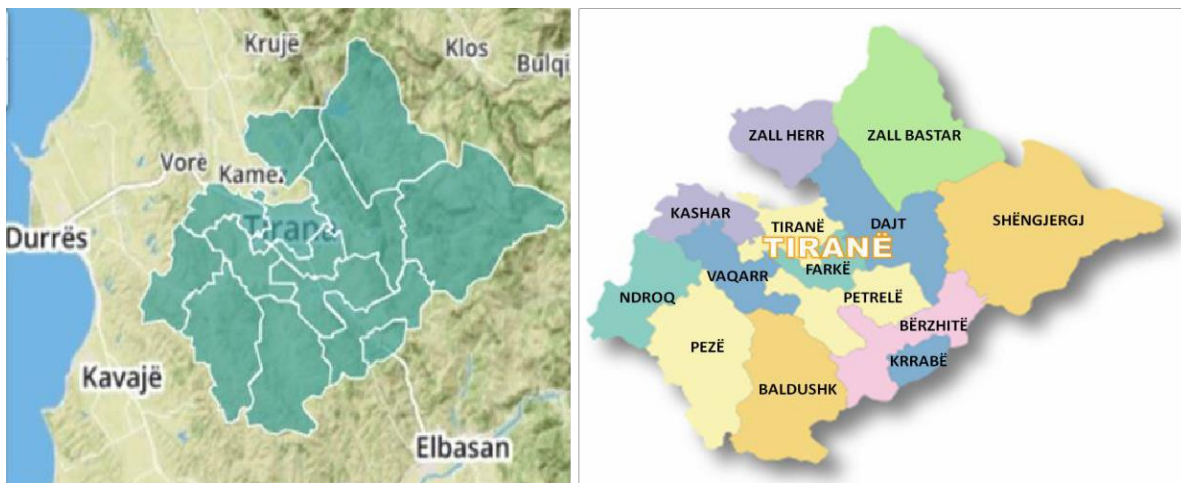
- Linja interneti ajrore

Gjeresia e rrugeve varion nga 2-7m. Të gjithë segmentet rrugore, së bashku me degëzimet, kanë një gjatësi prej rreth 650 ml. Rruget e këtij blloku kufizohen nga te dyja anet me rrethime me mur ose gardh.

Bashkia Tiranë

Bashkia e Tiranës kufizohet në veri me bashkitë Vorë, Kamëz dhe Krujë, në verilindje me bashkinë Klos, në lindje me bashkitë Bulqizë dhe Tiranë, në jug me bashkitë Elbasan dhe Peqin dhe në perëndim me bashkitë Rrogozhinë, Kavajë, Durrës dhe Shijak. Sipas censusit të vitit 2011, në territorin e bashkisë Tiranë banojnë 557,422 banorë, ndërsa sipas Regjistrisë Civile banojnë 757,361 banorë. Me një sipërfaqe prej 1,110.03 kilometrash katrorë, densiteti i popullsisë sipas të dhënave të Censusit është 502 banorë/ km² ndërsa sipas Regjistrisë Civile, densiteti është 682 banorë km². Kjo bashki përbëhet nga 27 njësi administrative, të cilat janë: 14 lagjet e qytetit të Tiranës, Petrela, Farka, Dajti, Zall-Bastari, Bërzhitë, Krraba, Baldushku, Shëngjergji, Vaqarri, Peza, Ndroqi, Kashar dhe Zall Herri. Të gjitha njësitë e bashkisë së re Tiranë janë pjesë e rrethit Tiranë dhe qarkut Tiranë, me përjashtim të qytetit të Tiranës, i cili historikisht ka qenë rreth më vete.

Tirana është bashkia më e madhe në vend si për nga popullsia, ashtu edhe nga territori. Ajo shtrihet në tri zona gjeografike të veçanta; zona bujqësore në veri, perëndim dhe jug, zona urbane e Tiranës dhe e katër komunave rrethuese, pjesërisht të urbanizuara si dhe zona e thyer malore në lindje. Tirana është një zonë e pasur me burime ujore, pasi përshkohet nga lumenjtë Erzen, Lumi i Tiranës dhe Lumi Tërkuzë. Në territorin e saj ndodhen edhe një numër i konsiderueshëm liqenesh artificiale, të ndërtuara si në zonat malore, ashtu edhe në ultësirë. Në territorin e bashkisë së re gjendet edhe Parku Kombëtar i Dajtit. Qyteti i Tiranës është zemra ekonomike e Shqipërisë, me përqendrimin e numrit më të madh të bizneseve në shkallë vendi si dhe me zhvillimin e industrisë së lehtë. Fuqia ekonomike e Tiranës dallohet te sasia shumë më e lartë e kursimeve dhe e kreditit në rang kombëtar, te të ardhurat tatimore, të cilat në masë dërrmuese realizohen në Tiranë si dhe te zhvillimi i sektorit të ndërtimit.



Harta territoriale e Bashkisë Tiranë

Fauna

Sa i takon botës shtazore, zona në fjalë nuk dallohet për ndonjë botë të tillë të pasur. Për zonën nuk zotërohet ndonjë material i bollshëm dhe i hollësishëm lidhur me faunën, por prania e kafshëve të egra është e rrallë dhe në përgjithësi vihen re vetëm kafshë ose shpendë shtëpiake. Zogjtë që gjenden në zonë janë pëllumbi (*Streptopelia decaoto*), trumcaku (*Troglodytes*), harabela (*Passer domesticus*). Insektet përfaqësohen nga brumbuj, grenxa, milingona, flutura, pilivesa, etj.

Zonat e mbrojtura

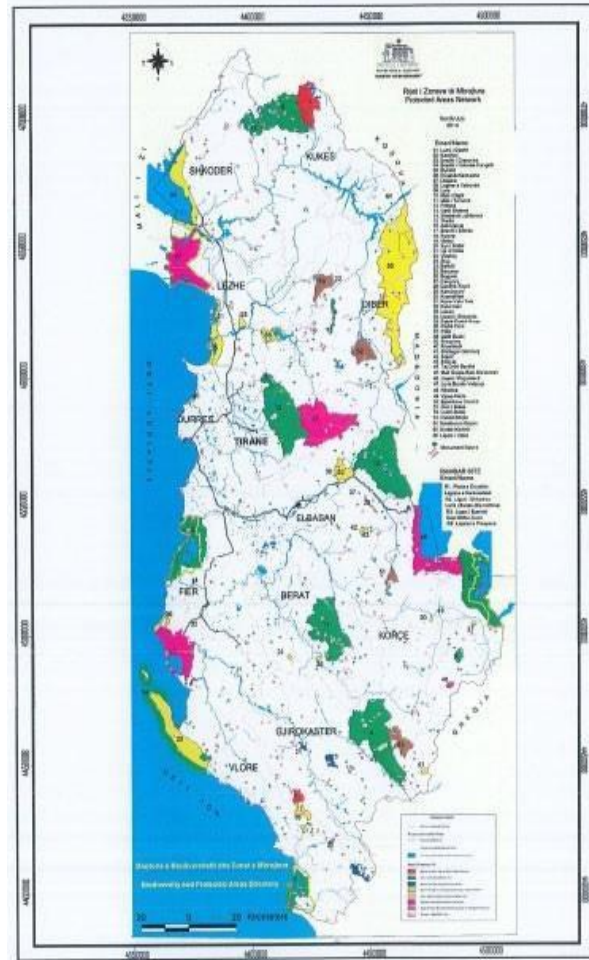
Territori në studim nuk përfshihet në ndonjë zonë të një rëndësie të vecantë, te cilat ruhen ne perputhje me legjislacionin perkates ne fuqi, si:

- Rezerve strikte natyrore\ rezervat shkencor\ (Kategoria I)
- Park kombetar (Kategoria II)
- Monument natyror (Kategoria III)
- Rezervat natyror i menaxhuar zone e menaxhimit te habitateve dhe llojeve (Kategoria(IV))
- Peizazh i mbrojtur (Kategoria V)
- Zone e mbrojtur e burimeve te menaxhuara zone e mbrojtur me perdorim te shumefishte (Kategoria VI).

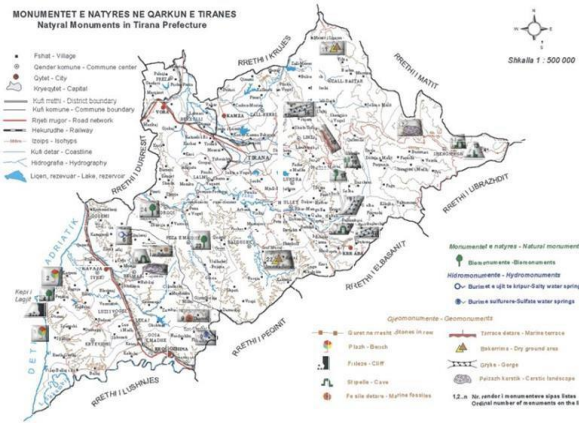
Monumentet e natyrës që ndodhen në Rrethin e Tiranës bazuar në VKM nr 676 datë 20.12.2002 janë:

- Bokerimat e Mustafa Koçajt
- Gryka e Skoranes

- Shpella e Shutrese Gryka e Murdarit
- Shpella e Zeze (Pellumbasit)
- Shkalla e Tujanit
- Shpella e Valit
- Bokerimat e Mnerit
- Tarraca detare e Dajtit
- Rrapi i Priskes
- Karsti i Malitr me Gropa
- Rrapi i Kranes -Dajit
- Rrapi i Ndroqit
- Arra e Babe Myslimit



Qarku i Tiranës, Zonat e Mbrojtura, Resurset Natyrore



Harta e zonave të mbrojtura për Qarkun Tiranë

Harta e zonave të mbrojtura

Më lart jepen harta e zonave të mbrojtura për Republikën e Shqipërisë si dhe harta për qarkun e Tiranë, marrë nga ëbesite zyrtar i AKZM. Sic shihet zona ku bën pjesë projekti ynë nuk përfshihet në asnjë kategori të zonave të mbrojtura dhe nuk mbart vlera kulturore dhe historike për vendin.

Zona e projektit bën pjesë në një zonë në zhvillim dhe në afërsi të saj nuk gjenden zona të mbrojtura me ligj apo me status të vecantë.

Zona në studim nuk ndodhet afër këtyre monumenteve.

Zona e projektit nuk ndodhet prane zonës së mbrojtur “Parku Kombëtar Mali i Dajtit” dhe për rrjedhojë nuk do të kemi ndikim të kësaj zonë si pasojë e zhvillimit të projektit.

Vlerat Historike

Shpella e Pëllumbasit



Shpella e Pëllumbasit e njohur edhe si Shpella e Zezë është një vend arkeologjik në Shqipëri afër fshatit Pëllumbas. Në këtë vend gjurmim llogaritet të kenë jetuar paraardhësit që në periudhën e hershme diku 10.000 vjet më parë. Me studimet arkeologjike është vërtetuar se në këtë kohë është përdorur teknika e krijimit të zjarrit si dhe të veglave të para primitive dhe të atyre më të zhvilluara. Kjo shpellë hynë ndër gjashtë shpellat karstike të njohura për ekzistencën e tyre në Evropë. Shpella ndodhet 350 metra mbi nivelin e detit dhe formon një tunel diku 70-80 metra të gjatë. Zbulimet e bëra në Shpellën e Zezë (Pëllumbas) dëshmojnë që kjo zonë ka qenë e populluar që nga

paleoliti e deri në mesjetën e hershme. Ndër gjetjet e para dhe me vlerë të veçantë janë disa fragmente stralli, që i përkasin paleolitit të vonshëm, disa fragmente të enëve prej balte, nga të cilat më të hershmet i përkasin neolitit (7000 – 3000 vjet p.e.s.) dhe gjetje të epokës së bronzit dhe të hekurit (afërsisht 2000-500 vjet p.e.s.). Burime të shkruara thonë se Killojka ashtu sikurse dhe Persqopi kanë pasur një qytetërim që prej 2000 vjetësh. Emrat Ibë, Bërzhitë, Dobresh flasin për një ndikim të qytetërimit sllav. Po kështu dhe ullinj të e kultivuar prej shekujsh që gjenden sipër në kodra vërtetojnë se kjo trevë është e banuar që në lashtësi.

Parku Kombëtar “Mali i Dajtit” (Kategoria II)

Ndodhet në Qarkun e Tiranës dhe në rrethin e Tiranës. Sipërfaqja aktuale 29,384,18 ha. Zonw me vlera peizazhore, kulturore dhe historike e tradicionale. Në këtë park shprehen mjaft mirë zonat fitogjeografike: makja mesdhetare, dushkajat (Quercetum), ahishtet (Fagetum) dhe kullotat subalpine e alpine. Takohen dhe drurë të rrallë e të mbrojtur të gështënjes dhe arrës. Ndër gjitarët veçojmë praninë e ujkut (Canis lupus), ariut (Ursus arctos), dërrit të egër (Sus scrofa), kunadhës (Martes foina) dhe macës së egër (Felis sylvestris). Vlerave të saj shkencore dhe didaktike u shtohen dhe ato peizazhore, shlodhëse, argëtuese dhe historike e kulturore, që përbëjnë dhe potenciale për zhvillimin e turizmit. Në park përfshihen formacione të ndryshme gjeologjike dhe liqeni i Bovillës. Ka plan menaxhimi.



Informacion rreth bimesise dhe zonave te mbrojtura te rajonit

Në Shqipëri, zonat e mbrojtura sidomos 10 vjeçarin e fundit, janë kthyer në një objekt të rëndësishëm pune të disa institucioneve të vendit, të cilat kanë synuar në evidentimin, ruajtjen, mirëmenaxhimin e përdorimin në mënyrë të qëndrueshme të tyre. Aktualisht në Shqipëri zonat e mbrojtura përbëjnë rreth 10% të territorit. Ndonëse shpallja e tyre është bërë gradualisht ndër vite, duke filluar që në vitin 1940, deri në vitin 2002 ka munguar nje ligj mbi te cilin të mbeshtetet kategorizimi, ruajtja e menaxhimi i këtyre zonave. Me daljen e këtij ligji në qershor të 2002 duhet thënë se ka filluar një koncept i ri që përshtatet me atë bashkëkohor dhe që në tre vitet e fundit ka gjetur zbatim në rritjen me dyfish të territorit të vendit. Rrjeti I zonave të mbrojtura mbështetet në kategoritë menaxhuese të Qendrës Ndërkombëtare për Ruajtjen e Natyrës (IUCN). Themelet e zonave të mbrojtura janë hedhur që në vitin 1940 me shpalljen/krijimin e Rezervatit të Parë Shtetëror të Gjuetisë (Kune- Vain-Tale) në Lezhë dhe në Parkun Kombëtar “Mali i Tomorrit” në Berat. Në vitin 1956, në mbështetje të Dekretit “Mbi gjuetinë dhe peshkimin në ujërat malorë” u krijua rezervati i gjuetisë në Rrushkull. Në vitin 1960, zyrtarisht krijohet Parku Kombëtar “Mali i Dajtit” dhe 6 vjet më vonë numri i tyre rritet në 6 (Thethi, Lura, Llogaraja, Dajti dhe Drenova). Parqe Kombëtare u shpallën zona me vlera të rralla e të veçanta natyrore, shkencore, shoqërore e rekreative, ku ruheshin të pa prekur ekosistemet natyrore dhe shërbenin për ruajtjen e florës dhe faunës së egër. Deri në vitin 1970 numri i rezervateve të gjuetisë arriti në 15 zona pyjore e lagunore. Me dekretin e vitit 1977 u bë riklasifikimi i rezervateve të gjuetisë dhe numri i tyre arriti në 25. Në vitin 1981 për herë të parë u vunë në mbrojtje shtetërore pasuritë natyrore të rralla, duke shpallur Monumente Natyre drurët e grumbuj pyjorë me vlerë shkencore, biologjike, historike e didaktike.

Relievi dhe mjedisi

Tirana ndodhet 110 metra mbi nivelin e detit. Lartësia mesatare e fushës së Tiranës është 521 m, kurse dy malet më të larta rrëz të cilëve shtrihet janë Mali i Dajtit me 1612 m dhe Mali me Gropa me 1828 m. Qyteti gjendet rreth 34 kilometra larg detit Adriatik në perëndim. Nga jugu dhe perëndimi rrethohet nga kodra relativisht të ulta, kurse nga ana veriperëndimore Tirana shtrihet mbi një zonë të rrafshët.

Në periferinë veriore kalon lumi i Tiranës. Disa kilometra më tutje nga ana jugore rrjedh lumi i Erzenit. Para reformës administrative të 2014, sipërfaqja e qytetit të Tiranës ishte rreth 31 km², ndërsa sipërfaqja e gjithë rrethit ishte 1288 km² dhe përfshinte katër qendra: Tiranën, Vorën, Krrabën dhe Kamzën si dhe 150 fshatra. Pas reformës administrative bashkia e Tiranës u zgjerua në 1,110.03 km² ndërkohë që rrethet si njesi administrative u shkrinë. Tirana gjithashtu është pjesë e qarkut të Tiranës që ka një sipërfaqe prej 1,652 km² dhe përfshin pesë bashki: Tiranën, Kamzën, Vorën, Kavajën dhe Rrogozhinën.

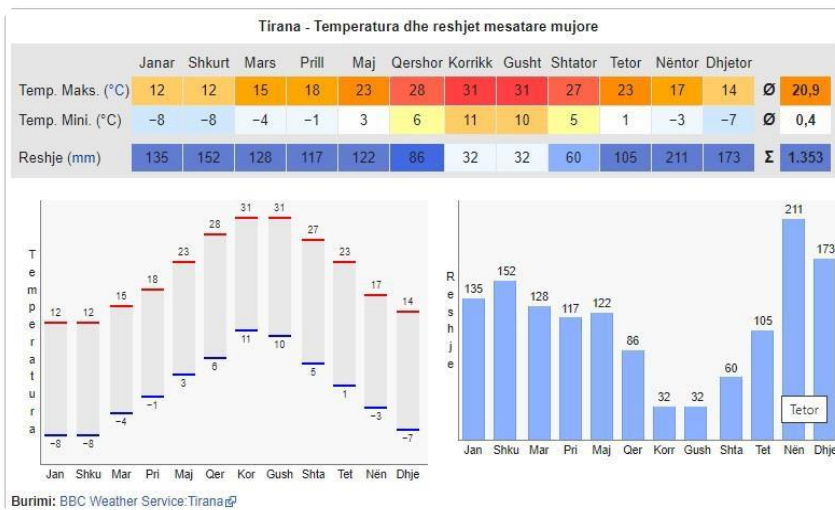
Relivi pranë zonës në studim është kodrinoro – malor me një larësi rreth 500 m mbi nivelin e detit.

Klima

Në Tiranë mbizotëron një klimë nëntropikale-mesdhetare me rreshje dimërore dhe me temperatura mesatare vjetore në korrik + 24° Celsius dhe në janar +7° Celsius. Në vit bie 1 189 mm shi.

Rreshjet mesatare në zonë kapin shifrën e 1353 mm në vit. Muaji me i thate është Korriku 32mm. Në nëntor shënohet muaji me më shumë rreshje me një mesatare prej 211 mm. Muaji më i nxehtë është

korrik/Gushti me një mesatare temperaturash prej 21 °C. Muaji më i ftohtë është Janari me një mesatare temperature prej 4 °C. Aktiviteti nuk prek zona te mbrojtura dhe as monumente te tjera te mbrojtura me ligj. Regjimi i erës ka një rëndësi të veçantë si për formimin e kushte klimatike, ashtu edhe për qëllime praktike. Për të përshkruar regjimin e erës në zonën në studim ku do të projektohet rruga do të marrim të dhënat meteorologjike te Tiranës. Në parametrat kryesorë të erës përfshihen të dhënat për drejtimin e saj (shpeshtësia sipas drejtimeve të ndryshme), si dhe shpejtësia e saj sipas drejtimeve të ndryshme.



b) Informacion për praninë e burimeve ujore në sipërfaqen e kërkuar nga projekti dhe në afërsi të saj.

Qarku i Tiranës ka burime të shumta ujore, jo vetëm burime karstike dhe lumenj, por edhe ujembledhes, liqene artificiale dhe ujera nentokesore. Lumenjte kryesore janë Erzeni, Ishmi, si dhe disa perrenj si Lana, perroi i Danit dhe ai i Leshniqes (ose i Kavajes), që i perkasin rrethit Kavaje e derdhen te vecuar ne Jug te gjirit te Durrësit. Burimet kryesore karstike janë ato te Selites (215-1070 lit/sek), Shenmerise (270-380 lit/sek), Pellumbasit (250-800 lit/ sek), Bovilles (110-850 lit/sek) etj. Duhet theksuar se fusha e Tiranës është shumë e pasur me ujera nentokesore, madje edhe ne territorin e qarkut te Tiranës keto ujera janë mjaft te ceket. Aktualisht ato konsiderohen si rezerva te rëndësishme per furnizimin e popullates se kryeqytetit me uje te tresket.

Burimet ujore pranë zonës së ndërtimit

Në zonën në ndërtim që i përket, nuk ka burime të identifikuar në afërsi të saj. Bashkia e Tiranës përshkohet nga dy lumenj: ai i Tiranës dhe ai i Lanës. Lumi Lana -Lugina e Lumit Lana e ka zanafillën e vet në perëndim të vargut malor Krujë- Dajt. Ai buron nga pjesa përfundimtare e Qafës së Priskës, është 29 km i gjatë, sipërfaqja e pellgut të tij është 67 km², lartësia e tij mesatare është 179 m dhe pjerrësi 24 m/km. Ai kalon përmes qytetit të Tiranës në një kanal të sistemuar betoni dhe pastaj bashkohet me Lumin e Tiranës në fshatin Laknas.

Lumi i Tiranës është lumë që kalon në pjesën veriore të Tiranës, në zonën e quajtur Bregu i Lumit. Formon kufirin administrativ verior të Tiranës dhe e ndan atë nga Komuna Paskuqan. Lumi i Tiranës formohet nga bashkimi i përrenjve malorë në Zall Dajt. Rrjedha e tij është e pastër deri në Shkallën e Tujanit dhe fshatin Brar. Në rrjedhën e tij të sipërme, lumi ka një rrjedhë të pastër, me ujëra të kristaltë e me botë ujore të pasur. Ndër llojet që veçohet të përmenden, është gaforrja e ujërave të ëmbla, Potamon fluviatile. Pas fshatit Brar, ujërat e Lumit të Tiranës ndoten tej mase nga shkarkimet e ujrave të zeza, mbeturinave dhe mbetjeve të ndryshme të ngurta e të lëngshme nga të dy anët e brigjeve të lumit.

Liqeni Artificial i Tiranës. Distanca nga Lumi i Tiranës 3.43 km. Liqeni Artificial i Parkut të Madh në Tiranë është liqeni më i njohur dhe frekuentuar për shkak të vendndodhjes së tij. Liqeni është ndërtuar me punë vullnetare në vitin 1955 duke shfrytëzuar disa prurje ujore të zonës. Në 1957 arkitektja Valentina Pistoli dha idetë për të gjithë kompleksin e kodrave të liqenit si dhe veprat e artit në të. Projekti u ndoq nga një grup inxhinierësh bullgarë të kryesuar nga arkitekti Zheko Zhikov në 1961.

Liqeni i Farkës, ka një shtrirje prej 75 hektarë sipërfaqe ujore e pastër. Liqeni karakterizohet nga ujëra tepër të pastërta, të kthjellta pa mbetje urbane apo kallamishte dhe barëra nënujore dhe shihet mundësia për zhvillimin e sporteve të ndryshme ujore si peshkimi sportiv, kanotazhi, gara noti. Shëtitorja shtrihet në krahun lindor të liqenit me një gjatësi prej 760 metra linearë, shumë afër vijës ujore të basenit, lehtësisht e aksesueshme nga ana e frekuentuesve, në gjendje të gatshme për t'u kthyer në pjesën më të rëndësishme të parkut.

c) **Informacion lidhur me identifikimin e ndikimeve të mundshme, negative, në mjedis, të projektit, përfshirë ndikimet në biodiversitet, ujë, tokë dhe ajër.**

Ky raport hartohet mbi bazen e parimit të mbrojtjes së mjedisit dhe në funksion të institucioneve vendim-marrese për licensimin ose jo të aktiviteteve të ndryshme të cilat mund të kenë ndikim në mjedis. Me mbrojtje të mjedisit do të kuptojmë veprimtaritë të cilat zhvillohen duke pasur parasysh parimet baze të mbrojtjes së mjedisit të cilat janë:

- Parimet e mbrojtjes së mjedisit
- Parimi i zhvillimit të qëndrueshëm
- Parimi i parandalimit dhe marrja e masave paraprake

- Parimi i ruajtjes së burimeve natyrore
- Parimi i zëvendësimit dhe/ose kompensimit
- Parimi i qasjes së integruar
- Parimi i përgjegjësisë së ndërsjelle dhe bashkëpunimit
- Parimi "Ndotesi paguan"
- Parimi i së drejtës për informim dhe i pjesëmarrjes së publikut
- Parimi i nxitjes së veprimtarive për mbrojtjen e mjedisit

Mbrojtja e mjedisit nënkupton mbrojtjen e integruar të perberësve të mjedisit nga ndotja, si vecmas, ashtu dhe në kombinim, duke pasur parasysh ndërveprimet ndërmjet tyre dhe qysh në fazën e planifikimit të zhvillimit të një territori të caktuar.

- Mbrojtja e perberësve të mjedisit klasifikohet në:
 - Mbrojtja e ajrit
 - Mbrojtja e ujërave
 - Mbrojtja e tokës
 - Mbrojtja e natyrës
 - Ndryshimet klimatike

Ky ndërtim do të kryhet mbi një sipërfaqe të lirë nga ndërtimet e cilat nuk përdoren: nuk ka bimesë të lartë, nuk ka park natyror, nuk ka demtime të bimesës së zonës. Bazuar në llojin e projektit të propozuar ndikimet më thelbësore mund të analizohen sipas dy fazave të veprimtarisë:

- Në fazën e ndërtimit
- Në fazën e funksionimit.

Rëndësi ka të kuptohet natyra e këtyre proceseve dhe forma e shfaqjes së tyre, direkte apo indirekte, në mënyrë që të përcaktohet qartë lloji i ndikimeve.

Duke analizuar edhe shtrirjen në tokë të këtyre ndikimeve, ato klasifikohen në:

- Ndikime të kthyeshme në mjedis
- Ndikime të pakthyeshme në mjedis

Të dy llojet e ndikimeve mund të minimizohen në terma relative ku qëllimi kryesor është mbajtja e tyre brenda sipërfaqes së objektit të kërkuar dhe krijimi i kushteve natyrore për të siguruar riaktivizimin e proceseve të natyrës dhe rigjenerim të ekosistemit.

Për vlerësimin e ndikimeve në mjedis të projektit u ndoqën hapat e mëposhtëm:

- Njohja me projektin dhe fazat e zbatimit të tij.
- Njohja me natyrën e operacioneve të nevojshme në mjedis.
- Njohja me vlerat natyrore dhe mjedisore të zonës dhe sipërfaqes.
- Konsultimi me dokumenta ligjorë e administrativë dhe raporte të VNM-së për veprimtaritë njëjta.
- Vlerësimi i rëndësisë së ndikimeve të identifikuara.

Ndikimet kryesore ne mjedis nga ndertimi dhe funksionimi i ketij aktiviteti konsistojne ne vija te pergjithshme si me poshte:

- Emetimet ne ajer dhe zhurmat
- Shkarkimet ne uje
- Ndikimi ne toke
- Ndikimi ne flore/faune
- Mbetjet e prodhuara
- Ndikime social-ekonomike
- Ndikim ne cilesine e jetes ne qendrat e banuara
- Ndikim ne rritjen e trafikut rrugor
- Ndikim ne peizazhin e zones
- Ndikim ne ndryshimet klimatike

ç) Një përshkrim i shkurtër për shkarkimet e mundshme në mjedis, (të tilla si: ujëra të ndotura, gaze dhe pluhur, zhurmë, si dhe prodhimi i mbetjeve).

Ndikime të rëndësishme gjatë ndërtimit.

Shkarkimet në ujë

Nuk kemi ndotje te ujerave nentokesore. Ujerat qe dalin nga aktiviteti i ndertimit te objektit jane ujera te cilat lindin si rrjedhoje e aktivitetit te lagies se kantierit, dhe ujerat e reshjeve nga kushtet atmosferike. Gjate ndertimit ne varesi edhe te reshjeve te shiut, mund te grumbullohet sasi te konsiderueshme te ujerave dhe si rrjedhoje mund te jete e nevojeshme grumbullimi i ketyre ujerave dhe orientimi i tyre ne sistemin e kanalizimeve, pjeserisht ato filtrojne nentoke. Si rrjedhoje punimet e ndertimit nuk duhet te tejzgjaten dhe te kalojne afatet e lejes se ndertimit. Nuk duhet te shkarkohen lende te demshme ne mjedisin e kantierit pasi mund te filtrojne se bashku me ujerat e reshjeve dhe si pasoj ndosin ujerat nentokesore. Ne kantjer nuk duhet te magazinohen material te rrezikshme dhe si rrjedhoje nuk do te kete ndotje te ujerave nentokesore ose siperfaqesore. Mundesia e ndotjes mund te vijne vetem nga derdhja e hidrokarbureve ose lubrifikanteve gjate furnizimit te mjeteve te rend ate punes. Nje faktor tjetër mund te jene ujerat e pastrimit te larjes se kazaneve te betonimeve gjate shkarkimit te betoneve ne kantjer. Keto te fundit nuk duhet te shkarkojne ne çdo mjedis rrethanor, ato duhet te shkarkohen ne mjedis te caktuara dhe ne kantjeret e prodhimit te betoneve. Punimet e themeleve do te jene per nje periudhe shume te shkurter dhe mundesia e ketyre ujerave zvoglohet shume.

Emetimet në ajër

Emetimet ne ajer vijne nga perhapja e pluhurave te materialeve te ndertimit dhe materialet te germuara ne siperfaqe te tokes. Gjithashtu edhe djegia e lendeve djegese, qe shkarkojne nga automjetet qe frekuentojne objektin, si edhe ne raste te rralla kur ka mungese te energjise elektrike

dhe do të lind nevoja e ndezjes së gjeneratorit. Nga punimet ndertuese do të ketë përhapje të pluhurave nepermjet automjeteve. Përdorimi i reres zhavorrit proceset e betonimit dhe shtrimi i sipërfaqeve përreth si edhe transporti i dheut të germuar apo mbetjeve inerte të prodhuara gjatë ndertimit të objektit. Keto mjete duhet të plotesojnë patjetër kushtet teknike të qarkullimit rrugor të mos ngarkohem me shumë të kapacitetit i projektuar të mbulohen karrocëria me mushama të posaçme, si edhe të lahen rregullisht kur ato dalin nga kantjeri i ndertimit dhe i prodhimit të betonit të inerteve apo në sheshin e depozitimit të dheut të germuar.

Ndikimet në tokë

Ndikimet në tokë do të jenë minimale, kjo për vetë faktin se punimet që do të realizohen do të jenë vetëm ato të germimeve të rrugëve ekzistuese të cilat do ribëhen nga fillimi. Gjithashtu nuk do të magazinohen dhe përdoren lende të rrezikshme që mund të kontaminojnë dherat.

Zhurmat dhe vibrimet

Zhurmat që prodhohen vijnë kryesisht nga mjetet rrugore si edhe përdorimi i vinçave të ndryshëm dhe i gjeneratorëve zhurma e prodhuar nga vetë personat që do të punojnë për këto kantier proceset e hedhjes së betoneve përdorimi i skelave dhe derrasave paisjeve të prerjes së hekurit etj. Puntoret mund të ndodhen në mjedise ku niveli i zhurmave e tejkalon limitin mund të përdorin masa mbrojtëse për shqisat e degjimit. Kjo duhet të kihet parasysh nga drejtuesi teknik i punimeve. Nuk mund të shkaktohen vibrime shqetsuese gjatë punimeve. Për të reduktuar këto ndikime tek banesat pranë, subjekti ndertues nuk duhet të punoj gjatë orareve të vona ku niveli i zhurmave është me i ulët dhe fronti i rruges apo aktiviteteve të tjera është me i ulët. Keto procese në përgjithësi ndikojnë në gatimisht në tokë por vetëm gjatë proceseve të ndertimit të objektit. Për emetimin e zhurmave gjatë fazes ndërtimore të objektit të ri, duhet theksuar se ky ndikim është i përkohshëm. Në pari fazë e punimeve është një fazë e mirë përcaktuar në kohë dhe se dyti operacionet e punimeve do të kryhen brenda orareve të zakonshme të punës.

Bazuar dhe në referencat ndërkombëtare për projekte të ngjashme vlerësohet se zhurmat teknologjike nga mjetet e punës e japin efektin e tyre akumulator deri në një rreze 60-150m në varesi dhe të konfiguracionit natyror të terrenit I cili luan rolin e një barriere natyrore etj. Për rrjedhojë pritet që qendrat e banuara të ndikohen negativisht nga zhurmat e automjeteve të cilat do bëjnë të mundur punimet e germimit për sistemin e territorit si dhe hapjen e plantave montimin e paisjeve konstruktive të tejt, por që do të jete e pranishme vetëm gjatë kohës së punimeve.

Disa burime që do të shkaktojnë zhurmat dhe vibrimet janë të paraqitura në mënyrë të përmbledhur si më poshtë .

- Si pasojë e punës së mjeteve të ngarkimit dhe të transportit të materialeve apo inerteve. Ndikime nga zhurmat do të shkaktohen nga mjetet e ndërtimit sic mund të jete vinci, buldozeri, betonier, betonierat e vogël, eskavatorë ,kamionat që transportojnë materialet e ndërtimit, asfaltshtrueset, etj.

- Të shkaktuar gjatë ndërtimit të mureve mbajtes, tombinove etj. Gjatë ketyre proceseve te punes do të ketw një rritje të nivelit të ndotjes akustike , por ndikimi I tyre do të jetë I përkohshëm vetëm gjatë ndërtimit. Do të shkaktohet zhurmë dhe gjatë momentit të paisjeve të nevojshëm për këtë objekt.
- Të shkaktuar nga prania e punonjësve në këtë kantjer .Prania e punonjësve do të ketë ndikim në rritje të nivelit të zhurmave nga bisedat e tyre sidomos gjatë orëve të natës.
- Të shkaktuara gjatë kalimit të mjeteve të ndërtimit të tonazhit të lartë ,për këtë arsye do të ndihen vibrime në mjedisin aty pranë. Do të shkaktohen vibrime dhe nga rrulat tw cilet do të përdoren për të realizuar ngjeshjen e paketave te shtresave rrugore, etj

Gjatë ndërtimit do të ndikohet vëtem në jëtën e punonjësve të ndërtimit si dhe në mjedisin përreth sheshit të ndërtimit, por ndikimi do të jetë në nivele të ulta .Zhurma e krijuar nuk do të jetë e ndryshme nga zhurma e përgjithëshme e krijuar nga punimet e ndërtimeve civile. Zhurma pritet të jetë e moderuar por e përkohshme pasi kontraktuesit aplikojnë teknologjinë më të fundit për kontrollin e uljeve të vibrimeve dhe zhurmave në mënyrë të konsiderueshme pa rritje të shpenzimeve operative. Matjet shkencore kanë treguar një ulje prej të paktën 35 -40% të nivelit të impaktit të vibrimeve.

Ndikimet në florë/faun

Objekti do te ndertohet ne nje zone te banuar. Kjo zone nuk ben pjese ne zonat e mbrojtura me ligj. Ky ndertim nuk prek hapsirat e gjelberta te qytetit (nuk ka hapesira te gjelberta ne zone).

Mbetjet e gjeneruara

Mbetje te ngurta qe prodhohen nga ndertimi ne kete zone jane mbetjet e ngurta si: plastike, qelq, material letre, metale, mbetje organike, paleta druri, tulla, material inerte te prodhuara nga punimet ndertuese si edhe dheu e mbetjet inerte qe do te largohen nga sheshi i ndertimit. Mbetjet e prodhuara dhe te grumbulluara ne pika grumbullimi ose vend depozitimi te caktuar nga Njesia Administrative Vendore. Keto mbetje do te menaxhohen ne bashkpunim me Njesine e qeverisjes Vendore dhe firmen pastruese te territorit dhe ne perputhje me VKM nr.575 date 24.06.2015.

Mbetjet do te diferencohen qe ne vendburim. Per sa i perket mbetjeve te dherave qe do te gjenerohen nga germimet, do te menaxhohen qe te perdoren per seksionet ne mbushje te trupit te rruges ndersa sasite te cilat do te konsiderohen si dhera vegjetale do te sistemohen ne vendin e caktuar nga Njesia Vendore ose do te perdoren per qellime rehabilitimi te mjediseve perreth objektit ne fjale (per mbjellje pemesh etj)Projekti do jetë ndërtim rrugësh dhe per pasoje nuk ka perdorim te proceseve me djegie apo kaldaja.

Sipas VKM Nr.99 date 18.02.2015 Per miratimin e katalogut shqiptar te klasifikimit te mbetjeve mbetjet te cilat parashikohen te krijohen jane:

- 20 Mbetje urbane (Mbetjet shtepiake dhe tregtare, mbetje industriale e institucionale te ngjashme) perfshire fraksionet e mbledhura vecmas
- 20 01 fraksionet e ndara
- 20 01 01 leter karton
- 20 01 02 qelq
- 20 01 08 mbetje te biodegradueshme
- 20 01 39 plastike
- 20 02 mbetjet e kopshteve dhe parqeve
- 20 02 01 mbetje te biodegradueshme
- 17 09 04 materiale inerte te prodhuara nga punimet si dhe mbetje që perfshihen ne kategorine e KODIT 17 05 Dhera (duke perfshire dhera te germuar nga toka te kontaminuara, gure dhe balta te tjera) dhe nenkategorine e tij:
- Kodi 17 05 04: Dhera dhe gure, te tjera nga ato te permendura ne 17 05 03;
- Kodi 17 05 08: Çakell, te tjera nga ato te permendura ne 17 05 07; Kodi 17 09 04: Mbetje te perziera nga ndertimi dhe te prishjeve;

Prodhimi i dherave dhe mbetjeve nga veprimtaria e punimeve civile

Gjate operacioneve te fazës per ndertimin të projektit te ri do te krijohet sasi e konsiderueshme dherash. Kjo sasi dheu klasifikohet si mbetje ndërtimore dhe lind nevoja te depozitohet apo zhvendoset nga zona ne një sipërfaqe tjetër, kjo ne bashkëpunim me Njësinë Administrative, e cila ne planet e përgjithshme vendore, te hartuara sipas nenit 20, te ligjit Nr. 107/2014, date 31.07.2014, "Për Planifikimin dhe Zhvillimin e Territorit", si dhe planet vendore te menaxhimit te integruare mbetjeve te hartuara sipas nenit 13, te ligjit Nr. 10463, date 22.09.2011 "Per Menaxhimin e Integruar te Mbetjeve", te ndryshuar, duhet te parashikojnë vende për depozitim e përkohshëm te mbetjeve inerte dhe lendfillet për mbetjet inerte. Keto pika grumbullimi jane te percaktuara nga Bashkia e përkatëse e cila miraton edhe Lejet e Zhvillimit.

Masat konkrete për administrimin e mbetjeve të ngurta jane si mw poshte vijon:

1. Mbetjet që gjenerohen nga veprimtaria ndërtimore, të sistemohen të ndara e të vecuara sipas llojit të tyre, në vende të paracaktuara që më parë për qëndrimin e tyre provizor
2. Mbetjet të largohen cdo ditë nga sheshi i ndërtimit dhe të dërgohen në vendgrumbullimin e përcaktuar nga pushteti vendor
3. Transporti i tyre të bëhet në orar me trafik të pakësuar
4. Për transportin e materialeve dhe të mbetjeve të përdoren makina të mbuluara dhe që nuk rrjedhin
5. Mbetjet toksike të dërgohen në një vend depozitim të miratuar posacerisht për to
6. Të pastrohen menjëherë rrjedhjet, derdhjet, pikimet për të parandaluar ndotjen e tokës
7. Të shtrohen me zhavor dhe të miratohen rrugë brënda kantierit të ndërtimit
8. Shërbimet dhe riparimet e makinave e të paisjeve të bëhen sipas grafikut dhe në vende të përcaktuara për këtë qëllim
9. Të lahen gomat e atomjeteve para daljes mnga sheshi I ndërtimit

d) Informacion për peshën, evoluimin në kohë, kumulativitetin dhe kohëzgjatjen e mundshme të ndikimeve negative të identifikuara.

Ndikimi në mjedis në periudhën e punimeve për realizimin e vepres konsiderohet brenda normave teknike, sociale dhe juridike. Për sa i përket ndikimeve gjatë fazës së funksionimit ato do të jenë prezente për atë kohë sa do të zhvillohet projekti. Këto ndikime nuk janë me rëndësi të veçantë, këto janë të krahasueshme me çdo objekt tjetër ndërtimi, shërbimesh apo tregtare, infrastrukturë etj. që ndodhet në zonë apo më gjerë. Të gjitha ndikimet e mësipërme nuk janë të përhershme dhe afatgjatë ato janë të përkohshme dhe afatshkurtër. Ndikimi në peisazh do të jetë i përkohshëm për fazën e ndërtimit dhe i përhershëm nga zënia e hapsirës dhe ndërtimi i rrugës. Ndikimet kryesore do të jenë gjatë zbatimit të punimeve ndërtimore, pra deri në perfundimin e realizimit të projektit.

-Sipërfaqja e shtrirjes së ndikimit në mjedis

Ndikimi në mjedis do të jetë vetëm për zonat përreth, ko do të ndërhyhet për projektin.

dh) Të dhëna për shtrirjen e mundshme hapësinore të ndikimit negativ në mjedis, (që nënkupton distancën fizike nga vendndodhja e projektit dhe vlerat e ndikuara që përfshihen në të).

- Të dhëna për shtrirjen e mundshme hapësinore të ndikimit negativ në mjedis, që nënkupton distancën fizike nga vendndodhja e projektit dhe vlerat e ndikuara që përfshihen në të.
- Faza parashikuese e një VNM-je përfshin një përshkrim objektiv se si mund të jenë ndikimet e një projekti të marrë në konsideratë. Por para përdorimit të informacionit gjatë vendimmarrjes, është e rëndësishme të kuptohet se sa i rëndësishëm është ndikimi i tij. Faza e ardhshme ka të bëjë me vlerësimin e rëndësisë së ndikimit.
- Një mënyrë e vlerësimit të rëndësishëm është kthimi i ndikimeve në vlera monetare, të cilat shpjegojnë se si shoqëria dëshiron të përfitojë ose të shmangë efektet negative të projektit.
- Përcaktimi i vlerave monetare të ndikimeve pozitive (përfitimeve) dhe të atyre negative (kostove/shpenzimeve) me qëllim përcaktimin e vlerave ekonomike bëhet vetëm nëse evidentohet një ndikim/ndryshim pozitiv ose negativ në mirëqenien e njerëzve.
- Nxjerrja e vlerës ekonomike të një burimi natyror përfshin vëzhgimin direkt, indirekt dhe opsionit të vlerave të përdorshme, si dhe të ekzistencës së vlerave të pa përdorshme.
- “Mallrat dhe shërbimet”, të cilat rrjedhin nga burimet natyrore shpeshherë vuajnë nga “falimentimi i tregut” nëse nuk paraqiten kostot e plota sociale dhe përfitimet nga burimet mjedisore. Prandaj është i rëndësishëm përdorimi i atyre mekanizmave të cilat bëjnë të mundur përcaktimin e këtyre vlerave në mënyrë indirekte/të tërthortë. Këto mund të shihen në tregjet reale botërore (metoda e preferencës së pranuar) ose ato hipotetike (metoda e preferencës së deklaruar).
- Përdorimi i këtyre metodave në mënyrën e duhur mund të kërkojë kohë dhe kosto të konsiderueshme, gjë e cila kërkon një hartim dhe realizim të kujdesshëm të studimeve të nevojshme. Zakonisht kjo nuk është praktike për një projekt të vetëm. Transferimi i përfitimeve përdoret shpesh.
- Nëse përfitimet dhe kostot janë parashikuar të ndodhin në një moment të caktuar në të ardhmen, zbritjet mund të përdoret për të parë ndikimet e tyre në çmimet e sotme.

Ndikimi në mjedisin e zones do të ketë efektet e tij në një distancë jo shumë të gjere, me dhjetra ose qindra metra, pra në një distancë jo më të largët se 50-150 m. Nuk shkarkohen elemente të demshëm për mjedisin, si në ato ujor, për ajrin, tokën dhe për biodiversitetin. Ndikimi në peizazh do të jetë i perkohshëm për fazën e ndertimit dhe i perhershëm nga ndertimi i strukturave mbi tokë, ky impakt shtrin efektet e tij deri në disa km.

e) Mundësinë e rehabilitimit të mjedisit të ndikuar dhe mundësinë e kthimit të mjedisit të ndikuar, të sipërfaqes në gjendjen e mëparshme, përfshi edhe tokën bujqësore, si dhe kostot financiare të përafërta për rehabilitimin.

Investitori, vetë ose nëpërmjet firmës ndertuese të kontraktuar, duhet që pas përfundimit të ndertimit të objektit dhe infrastrukturës perkatese, të kryejë rehabilitimin e plote të sipërfaqeve të lira, si ato të shtruara me beton ose pllaka, për rrugët dytesore, sheshe parkimi dhe për sipërfaqet e gjelberta. Duhet të mbillen pemë në perimetrin e rrugës për të reduktuar ndikimin në peizazh, si dhe brenda mundësive të mbillen bimë që i rezistojnë këtyre kushteve klimatike, pra bimë autoktone. Për këtë të konsultohen me specialistet perkates. Sipërfaqja e lire e zones të shnderrohet në një mjedis të gjelberte, të pastër dhe të sigurtë ndaj erozionit.

- 1. Përkufizimi:** Rehabilitimi përfshin të gjitha ato masa të cilat synojnë të riaftësojnë tokën e degraduar dhe t'i kthejnë këto toka në një gjendje të qëndrueshme dhe të pandotur.
- 2. Synimet kryesore të punës rehabilituese janë:**
 - Të arrihet një stabilizim i zonave të dëmtuara nëpërmjet ndërhyrjeve hidroteknike për të minizuar ndër të tjera erozionin.
 - Të rigjëlberojë të gjitha zonat e eroduara me specie të përshtatshme bimë, që kanë ekzistuar më parë.
 - Të minimizojë ndikimin pamor të zonave të degraduara e të përmirësojë peizazhin.
- 3. Sistemi dhe përgatitja e vendit**

Hapi i parë në operacionin e rehabilitimit është pastrimi i përgjithshëm dhe sigurimi i zonës. Masa të sugjeruara. Punimet e pastrimit të vendit që ndërmerren pas ndërprerjes së veprimtarisë përfshijnë:

- heqja dhe ndalimi i zhvillimit të veprimtarive që kanë karakter përpunimi (fraksionim guri) apo përgatitje betoni në afërsi të karierave;
- largimin e të gjitha pajisjeve të fiksuara dhe të palëvizshme, të perkohshme dhe të perhershme;
- largimi dhe eliminimi i duhur i të gjitha mbetjeve përfshirë ato të rrezikshme;
- rehabilitimi i rrugëve dhe vendit të zyrave;
- pas pastrimit të vendit mund të jetë i nevojshëm pengimi i hyrjes së makinave në vend duke ngritur gardhe për të parandaluar hyrjen e makinave, motoçikletave, njerëzve dhe kafshëve deri në rehabilitimin e zonës.

Hapi i dytë në procesin e përgatitjes përfshin rimodelimin e zonës. Përdorimi përfundimtar i tokës do të përcaktojë formën e relievit.

- Vendi duhet të modelohet në mënyrë të tillë që të harmonizohet me peizazhin rrethues.
- Vendi duhet lënë në një gjendje të qëndrueshme, lehtësisht të kulluar që të harmonizohet me zonën rrethuese.
- Shtresa e tokës duhet të ripërhapet në mënyrë uniforme mbi zonë në një thellësi të përshtatshme për të mbështetur rigjëlberimin.
- Kur mungon shtresa e tokës, duhen kërkuar alternativa në materiale argjile të pranishme në vend, në mbulesë minerale ose shkëmbinjsh sedimentare që përfshin një përmbajtje të lartë plurur minerali, shkëmb shumë të thërmuar ose shtresë dheu që mund të merret nga vendet e ndërimit, por duhet përshtatur në ngjyrë pa prishur peizazhin.
- Të gjitha zonat e ngjeshura duhet të punohen thellë përgjatë konturit. Kjo mund të kryhet përpara ose pas përhapjes së shtesës së dheut.

4. Rigjëlberimi dhe gjelbërimi

Vegjetacioni është stabilizuesi më i mirë i mirëmbajtjes së thjeshtë të zonave të degraduara në periudhë afatgjatë. Rigjëlberimi i shërben parandalimit të erozionit.

Rigjëlberimi gjithashtu minimizon ndikimin e ndërhyrjes pamore. Masa të sugjeruara Rigjëlberimi duhet të synojë instalimin e bimëve autoktone. Instalimi i tipeve të vegjetacionit jo autokton shpesh kërkon më shumë burime se riinstalimi i vegjetacionit origjinal. Tokat për llojet e huaja duhet të jenë relativisht pjellore dhe mund të jenë të nevojshme trajtimet e mirëmbajtjes, si plehërimi dhe krasitja.

Shtresa e materialit organik me të cilin mbulohet sipërfaqja e tokës për të parandaluar erozionin rreth fidanëve që rriten, mund të reduktojë barërat e këqija dhe të ruajë lagështinë e tokës dhe shtimin e ushqyesve dhe lëndës organike të dobishme. Ndër materialet që mund të përdoren përfshijnë: komposto, mbetje druri, copëra, pluhura sharre, kashtë, levore etj.

5. Mbjellja

Në rastet më të shumta, rigjëlberimi do të përfshijë riintroduktimin e llojeve të bimëve të përshtatshme për të plotësuar rigjenerimin me anë të erës ose farës së ruajtur në tokë. Ky riintroduktim mund të jetë në formën e fidanëve të shtuar në fidanishte ose aplikimi i drejtpërdrejtë të farës në shtratin e farës të përgatitur.

6. Monitorimi dhe mirëmbajtja (Mundesine e rehabilitimit të mjedisit të ndikuar dhe kthimi i mjedisit në gjendje të meparshme)

Pas përfundimit të punimeve, do të behet pastrimi i të gjithë teritorit nga mbetjetet inerte që mund të kenë ngelur, gjelbërimi e cila është pjesë e projektit, por nuk mund të pretendojmë rikthim në gjendjen e meparshme të zonës, pasi ky projekt është projektuar për një periudhë shumë të gjatë kohore.

Rehabilitimi është një proces që mund të shkojë me vite për të dhënë një ekosistem të qëndrueshëm dhe vetëqëndrues. Kujdesi i mëpastajshëm është vitalisht i rëndësishëm dhe çdo dështim duhet të riparohet shpejt.

Masa të sugjeruara

Zonat e rehabilituara duhet të inspektohen rregullisht për të vlerësuar shëndetin e vegjetacionit dhe kontrolluar për erozion, dëmtim nga kullotja dhe ndotje nga barërat e këqija. Inspektime të

përvitshme mund të kërkohen në disa zona më të mëdha pas ndërprerjes së operacioneve për të siguruar suksesin në vazhdim të rigjëlberimit.

Punimet e ndërtimit janë punimet e planifikuara mbi bazën e një grafiku punish dhe një plan organizmi ku me kujdes janë evidentuar masat e ruajtjes dhe rehabilitimit të zonës mbas ndërtimit të objektit.

Pra ndikimi negativ parashikohet vetëm gjatë kohës së ndërtimit, që masat kundër ndikimeve negative i kemi përcaktuar me sipër.

Me mbarimin e ndërtimit të projektit do të sistemohet dhe gjelbërohet mbi bazën e projektit arkitektonik që do të miratohet.

ë) Masat e mundshme për shmangien dhe zbutjen e ndikimeve negative në mjedis

Masat zbutese të ndikimeve negative konsistojnë në marrjen e masave për uljen e ndotjeve gjatë punimeve, në ajër, të pluhurave dhe zhurmave, si dhe uljen e efekteve negative hapsinore të territorit, faunës dhe florenës. Por pikesynimi i studimit mbetet rehabilitimi i tokës dhe evitimi në maksimum i erozionit. Identifikimi i masave për të eliminuar apo zbutur ndikimet negative në mjedis

Masat që duhen konsideruar për ndikimin në mjedis janë:

1. Lagia e shesheve të pashtruara gjatë punimeve të ndërtimit dhe larja e automjeteve përpara daljes nga kantjeri në mënyrë që të mos ngrihen grimca të ngurta në ajër.
2. Mbetjet e ngurta që do të prodhohen në kantjer të depozitohen në vendet e përcaktuara nga njesia e Qeverisjes vendore dhe të vendosen kosha të mjaftueshme për numrin e popullsisë.
3. Sistemi i shkarkimit të ujrave urbane të jete të lidhur me sistemin e kanalizimeve të zonës fillimisht në rrjetin ekzistues, në rast se do të ndërtohet ndonjë i ri.
4. Aplikimi i sistemit të ndriçimit rrugor.
5. Të sistemohet vendi pas përfundimit të punimeve.
6. Të respektohet oraret e qetsisë publike dhe të mos punohet në orare të vona.
7. Automjetet e transportit të qarkullojnë me shpejtësi të ulët në zonat e banuara.
8. Gjatë transportit të perdoren mushama nga kamionet në mënyrë që të mos ketë dhe apo inerte në rrugë.
9. Automjetet e transportit para daljes nga kantjeri të lahen dhe të pastrohen.
10. Pas miratimit të lejes zhvillimore të sigurohet menjëherë një vend i miratuar nga autoritetet për depozitimin e mbetjeve inerte që do të largohen nga objekti.
11. Duhet të tregohet kujdes në respektimin rigoroz të kushteve teknike në objekt për të reduktuar mundësitë e rënies së zjarrit dhe avaritëve në sistem duke shmangur ndotjen në mjedis.
12. Parandalimi i shkarkimeve të mbetjeve në mjedisin e zonës lidhur me mbetjet e grumbulluara të menaxhohen në bashkëpunim me subjekte të licensuara ose me subjektin e grumbullimit të mbetjeve.
13. Punojësit të jenë të trajnuar paraprakisht dhe të jenë vazhdimisht në mbikqyrjen e drejtuesit teknik gjatë proceseve të punës.

14. Mbjellja ne territor ka koeficient mbi optimalen i lihet detyre te vazhdoje te rritet, me brez tjetër pemesh te larta pergjate murit rrethues te prones, ne menyre qe te reduktoje impaktin ne peizazh.
15. Te vazhdohet te kryhet menaxhimi i integruar i mbetjeve, ne menyre qe te mos jene nje problem mjedisor i zones dhe mjedisit uxor.

IDENTIFIKIMI I NDIKIMEVE TE MUNDSHME NE MJEDIS

Metodika e përdorur për vlerësimin e ndikimeve te mundshme ne mjedis

Çdo aktivitet qe zhvillohet ne mjedis shoqërohet me pasoja dhe ndikime ne te, qe janë pjese e atij kompromisi qe shoqëria jone ka zgjedhur për t'u zhvilluar. Megjithatë e rëndësishme është qe te kuptohet natyra e këtyre proceseve, forma e shfaqjes se tyre dhe me analitikë ndikimet e cdo operacioni te kryer.

Vlerësimi indikimeve te mundshme si pasoje e veprimtarisë behet duke u nisur nga një swrw faktorësh qe lidhen me natyrën e veprimtarisë, teknologjinë e përdorur për punime civile, procesi I punës, lendet e para te përdorura dhe mbetjet e gjëndëruar, te gjitha këto ne kontekstin e mjedisit fizik, biologjik dhe socio-ekonomik.

Bazuar ne llojin e projektit te propozuar ndikimet me thelbësore mund dhe duhet te analizohen vetëm ne fazën e punimeve për ndërtimin e objektit.

Është e rëndësishme te kuptohet natyra e këtyre proceseve dhe forma e shfaqjes se tyre, direktet ose indirekte, ne mënyre qe te përcaktohet qarte lloji I ndikimeve. Duke analizuar edhe shtrirjen ne kohe te këtyre ndikimeve, ato klasifikohen ne:

- Ndikime te kthyeshme ne mjedis
- Ndikime te pakthyeshme ne mjedis

Te dy llojet e ndikimeve mund te minimizohen ne terma relative ku qëllimi kryesor është mbajtja e tyre brenda sipërfaqes se objektit te kërkuar dhe krijimi I kushteve natyrore për te siguruar riaktivizim e proceseve te natyrës dhe rigjenerimt e ekosistemit.

Për vlerësimin e ndikimeve ne mjedis te projektit u ndoqën hapat e mëposhtme:

- njohja me projektin dhe fazat e zbatimit te tij
- njohja me natyrën e operacioneve te nevojshme ne mjedis
- njohja me vlerat natyrore dhe mjedisore te zones dhe sipërfaqes
- konsultimi me dokumente ligjore e administrative dhe raporte te VNM për veprimtarit e njëjta

f) Ndikimet e mundshme në mjedisin ndërkufitar (nëse projekti ka natyrë të tillë)

Ky projekt nuk prek zonat kufitare dhe si rrjedhojë edhe ndikimi i tij nuk shkakton dëmtim të mjedisit ndërkufitar. Projekti nuk ndikon cënimin e sigurisë së jetës dhe shëndetit as të shteteve fqinje, as të qendrave të banuara të rajonit.

Nuk ndikohen burimet ujore ndërkufitare, nuk ndikohet cilësia e ajrit në kontekstin ndërkufitar.

Për këtë kapitull, nuk kryhen vlerësime dhe analiza të detajuara për shkak të vendodhjes së projektit në brendësi të kufirit shtetëror dhe distancës që ai ruan me kufirin dhe shtetet fqinje.

g) Program monitorimi për masat zbutëse

Pjesë e Raportit të Vlerësimit të Ndikimit në Mjedis është edhe Plani i Monitorimit Mjedisor (PMM). Monitorimi do të fokusohet në mbledhjen e të dhënave për të verifikuar parashikimet e ndikimeve dhe efektshmerinë e masave zbutëse të planifikuara.

PMM përcakton gjithashtu mënyrat si do të kryhet monitorimi i ndikimeve mjedisore dhe zbatimi i masave zbutëse gjatë fazës së punimeve. Vëmendja kryesore do të drejtohet në rishikimin e të gjithë propozimeve për punimet e reja me ndikim potencial në mjedis për të siguruar zbatimin e tyre në përputhje me normat mbi mbrojtjen e mjedisit.

Objektivat kryesore të monitorimit janë:

- Për të zbuluar ndryshimet dhe për të karakterizuar saktësisht nga ana sasiore tendencat (prirjet) e zhvillimit të burimeve.
- Për të siguruar informacione mbi lidhjen midis kushteve (gjendjeve) të burimeve dhe shkaqeve të tyre.
- Për të evidentuar cilësinë e mjedisve ku njeriu ushtron aktivitetin e tij jetësor, me synim për të marrë masat e nevojshme për përmirësimin e tyre.
- Për të vlerësuar efektivitetin e politikave dhe veprimeve për menaxhimin e burimeve natyrore.

IV. PROGRAMI I MONITORIMIT TË NDIKIMEVE NË MJEDIS GJATË ZBATIMIT TË PROJEKTIT

Që me hyrjen në fuqi të Ligjit Nr. 128/2020 Për disa ndryshime dhe shtesa në Ligjin Nr. 10440, datë: 07.07.2011, “Për Vlerësimin e Ndikimit në Mjedis”, të ndryshuar, bazuar në Nenin 25/1 të tij, në Vendimin për VNM Paraprake / Deklaratë Mjedisore, Operatorit i shtohen detyrimet për monitorimet, ku duhet të kontraktojë një laborator të akredituar, në varësi të projektit që i nënshtrohet procedurës së Vlerësimit të Ndikimit në Mjedis.

a) Qëllimet e monitorimit mjedisor

Monitorimi është proces i vëzhgimit dhe mbledhjes së të dhënave në mënyrë periodike ose të vazhdueshme mbi fenomen që zhvillohen në objekt, si pasojë e ushtrimit të veprimtarisë. Vetmonitorimi i veprimtarisë gjatë fazës së operimit realizohet në bazë të programit individual të monitorimit në përputhje me kërkesat e programit Kombëtare të Monitorimit. Monitorimi për parametrin që na intereson bëhet nëpërmjet matjeve të përsëritura, që merren me një frekuencë të mjaftueshme, për të bërë të mundur vlerësimin e gjendjes së mjedisit dhe ndryshimeve të tij në kohë.

Qëllimi i monitorimit mjedisor për zbatimin e projektit “RIKUALIFKIM BLOKU QË KUFIZOHET NGA RRUGET “HAXHI XHUZI” - “RREZE DRITE”- “HALIL HOXHA” me

vendodhje në Astir, Tiranë është që të sigurojë të dhëna nëpërmjet të cilave të vlerësohet nëse zhvillimi i veprimtarisë është në përputhje me ligjet dhe standardet mjedisore që lidhen me të, për të vlerësuar shkallën e ndikimit (nëse ka), si dhe për të vlerësuar performancën mjedisore të menaxhimit të saj në kuadër të përmirësimit të vazhdueshëm.

b) Objektivat e Monitorimit:

1. Të krahasojë cilësinë dhe gjendjen e mjedisit para fillimit të aktivitetit me atë gjatë ndërtimit të projektit.
2. Të monitorojë emëtimet (nëse ka) në të gjitha fazat e zhvillimeve të projektit në përputhje me normat dhe standardet ligjore të Shqipërisë dhe BE.
3. Të përcaktojë nëse ndryshimet e mundshme mjedisore janë si rezultat i zhvillimeve të aktiviteteve që kryhen në rajonin e projektit dhe nëse ka lidhje dhe impakte kumulative me projektin e propozuar.
4. Për të përcaktuar efektivitetin e masave përmirësuese të zbatuara nga aktorët zhvillues të projektit në rajon.
5. Për të përcaktuar impaktet afatgjatë (nëse ka).
6. Për të përcaktuar zgjatjen e kthimit në normalitet të cilësisë së mjedisit në rajonin e projektit, në rastet kur vlerësohet se ka ndikime dhe impakte në të.
7. Të krijojë një arkivë të cilësisë së mjedisit, një bazë të dhënash që do të mund të përdoret në të ardhmen.
8. Për të garantuar përshtatshmërinë e një objekti mjedisor për tu përdorur për qëllim të caktuar.

Zhvilluesi do të informojë AKM për nisjen e punimeve dhe do të kontrakttojë një laborator të akredituar për të kryer monitorimin e treguesve mjedisore që lidhen me impaktet nga veprimtaritë e këtij projekti në përputhje me kërkesat e ligjit nr. 8934 dt 05.09.2002 “Për Mbrojtjen e Mjedisit” dhe Vendimin e Keshillit të Ministrave nr.103 dt. 31.03.2002, “Për Monitorimin në Republikën e Shqipërisë”.

Në terma konkrete Kompania do të raportojë pranë Agjencisë Kombëtare të Mjedisit, duke u bazuar nga kërkesat që do të lërë AKM, mbi rezultatet e monitorimit që do të konsistojnë në:

- zhurmat dhe vibracionet
- shkarkimi në ajër i pluhurave
- cilësia ujrave

Monitorimi do të vazhdojë për gjatë gjithë kohës së ndërtimit, deri në përfundimin e masave rehabilituese që do të parashikojë projekti. Ky program është ndërtuar në bazë të kërkesave ligjore të mjedisit duke realizuar monitorim periodik sipas V.K.M. nr. 103, datë 31. 03. 2002 " Për monitorimin e mjedisit në Republikën e Shqipërisë".

c) Baza ligjore për monitorim

- Ligji Nr.10266 datë 15.4.2010 Për mbrojtjen e ajrit nga ndotja
- Ligji Nr. 9774 datë 12.07.2007 Për vlerësimin dhe administrimin e zhurmës në Mjedis
- VKM Nr.1189 datë 18.11.2009 Për Rregullat dhe Procedurat për Hartimin dhe Zbatimin e Programit Kombëtar të Monitorimit të Mjedisit

- VKM nr.103 datë 31.03.2002 “Për monitorimin e mjedisit në Republikën e Shqipërisë
- VKM Nr. 435, datë 12.09.2002 Për miratimin e normave të shkarkimeve ne ajër në Republikën e Shqipërisë
- VKM Nr. 803 datë 04.12.2003 Për miratimin e normave të cilësisë së ajrit
- Udhëzimi Nr.8 datë 27.11.2007 Për nivelet kufi të zhurmave në mjedis të caktuara
- Udhëzimi Nr. 6527 datë 24.12.2004 Mbi vlerat e lejueshme të elementëve ndotës të ajrit në mjedis nga shkarkimet e gazrave dhe zhurmave shkarkuar nga mjetet rrugore, dhe mënyra e kontrollit të tyre, i ndryshuar me: Udhëzimin Nr. 12 datë 15.06.2010
- Urdhër nr.77, datë 02.07.2020 “Për procedurën e dorëzimit/pranimit të dokumentave dhe raporteve të vetmonitorimit”.

Monitorimi mjedisor, i cili do të realizohet nga një staf i specializuar, konsiston në:

- Mbikëqyrje afatgjatë të cilësisë së përgjithshme mjedisore, të kryer në një periudhë afatgjatë dhe mbi një zonë më të madhe se zona e projektit për të vlerësuar efektet që ndodhin edhe pas përfundimit të projektit.
- Mbikëqyrje specifike të vendit, afatmesme, të kryer së pari për të parë nëse parashikimi i vlerësimit të ndikimit mjedisor të projektit është i saktë apo jo (pamje ajrore nga lart, depozitim/erozion në vendet e paracaktuara, sedimentet e mbetura pezull në kolonën e ujit, cilësia e ujit për larje);
- Mbikëqyrje të përputhshmërisë operationale afatshkurtër të treguesve të proceseve të zgjedhura operationale që do të përdoren çdo ditë gjatë ekzekutimit të punimeve, të tilla si turbullimi gjatë operationeve të thellimit, prodhim pluhuri e zhurme.
- Mbikëqyrja do të zbatohet sipas një plani të detajuar veprimtarish. Sipas fazave të projektit duhet të hartohet një program monitorimi me indikatorët përkatës që të tregojnë për presionin që po ushtrojnë në mjedis aktivitetet e zbatimit të projektit. Në fazën e ndërtimit duhet t’i kushtohet rëndësi vrojtimit të ndikimeve të parashikuara mjedisore të projektit si dhe atyre të paparashikuara me qëllim që të adaptohen masa të menjëhershme zbutëse ndaj pasojave të tyre.

V. KONKLUZIONE DHE REKOMANDIME

Nga analiza e ndikimeve të mundshme negative në mjedis të projektit sipas fazave të zbatimit të tij, por edhe nga plani i masave zbutëse, del qartë se disa nga ndikimet kanë karakter të pakthyeshëm.

Si të tilla do të veconim

- tjetërsimin e sipërfaqes
- modifikimin e peisazhit
- zvogelimit të sipërfaqes së gjelber.

Por ndonese të gjitha këto ndikime konsiderohen ndryshe si humbje të vlerave natyrore të zones, nuk duhen konsideruar si faktore pengues për zhvillimin e projektit. Në analize të thella, projekti i propozuar është në përputhje të plotë me planet e zhvillimit të zones. Ndertimi i këtij

objekti nuk ndikon ne floren dhe faunen pasi nuk jane te zhvilluara ne kete zone. Projekti parashikon mbjellje te pemeve ne perfundim te projektit te cilat do te ndikojne ne pastrimin dhe cilesine e ajrit dhe nje ambient relaksi rreth objektit.

Ndikimet e tjera, te cilesuara si te nje kategorie me te ulet dhe te kthyeshme, nuk perfaqesojne humbje te konsiderueshme te burimeve dhe vlerave natyrore. Te tilla jane emetimet e pluhurave, gazeve apo zhurmave gjate fazes se prishjes se objektit ekzistues dhe gjate fazes se ndertimit te objektit i cili ka aftesi vepruese te limituar ne kohe. Gjithsesi, ndonese keto jane ndikimet e perkohshme te nje shkalle me te ulet, zbatuesi I projektit eshte I detyruar te zbatoje planin e masave zbutese per to.

Për sa u konstatua në këtë raport me qëllim për të minimizuar me maksimumin e mundshëm ndikimet e këtij aktiviteti në mjedis për zhvilluesin, do të sygjeronim dhe do të jepnim këto rekomandime :

1. Të zbatohet projekti i ndertimit dhe rehabilitimi I zones perreth për të krijuar një pamje estetike integruar me elementë të zones.
2. Të rrespektohet destinacioni i përcaktuar për nderhyrjet ne territor konform PPV dhe PDV të Njesise Vendore dhe Planit te Pergjithshem te Territorit
3. Të mirëmbahen mjediset e gjelbëruar në mënyrë të përhershme dhe të mbillen edhe bimë dekorative autoktone në kushte artificiale për të rritur koeficientin e gjelbërimit.
4. Ndërtimi i projektit duhet të respektojë distancat nga kanalet ujitëse dhe kulluese si nga brigjet e lumenjve sipas legjislacionit përkatës në fuqi .
5. Prodhimi i inerteve cilësore , të jetë i markave të larta të betonit duke respektuar kushtet teknike të zbatimit.
6. Meqënëse kemi të bëjmë me depozitime heterogjene rekomandojmë që para betonit të themeleve toka e bazamentit të verifikohet nga inxhinierët përkatës.
7. Rekomandojmë që gropat e hapura për inkastrimin e mureve mbajtes, tombinove të betonohet sa më shpejt të jetë e mundur , sepse terreni është me qëndrueshmëri të përkohëshme .
8. Të kryhet lagia e sipërfaqeve të gërmuara dhe me inerte, si dhe të rrugëve komunikuese.
9. Të kryhet rrethimi i kantierit të ndërtimit gjatë punimeve te dhe të vendosen tabela paralajmëruese për rreziqet për kalimtarët dhe punonjësit.
10. Të kryhet larja e automjeteve para daljes së tyre në rrugët e asfaltuara të zones
11. Mbeturinat e ndërtimit të grumbullohen ,transportohen dhe depozitohen në oraret e caktuara nga pushteti lokal.
12. Të reduktohet qarkullimi në orët e pikut të trafikut, për të mos krijuar trafik të rënduar në zone.
13. Ndërhyrjet në rrjetin e infrastrukturës së nevojshme për këtë projekt të kryhen me lejen e institucioneve përkatëse. Si një masë lehtësimi gjatë ndërtimit, kontraktori duhet të detyrohet të përgatisë një plan menxhimi mjedisor të detajuar për secilin rast ku të sigurohet se :
 - Punimet e ndërtimit të ndodhin gjatë sezonit të thatë
 - Punime ndërtimi mbi kanalën e ujit dhe hapja e gropave ku niveli I ujrave të mbahet në minimum
 - Basene të përkohshme me sedimene të jenë krijuar për filtrime

- Mbeturinat e forta dhe të lëngshme të jenë grumbulluar dhe/ose ricikluar
 - Platforma rrugore të ujitet gjatë periudhave të thata për të mënjanuar shkarkimet e pluhurave
 - Zona me depozitime të përkohshme dhe kantieret e puntorëve të jenë rehabilituar për përdorimi e tyre orgjinale (tokë arre) pas përfundimit të punimeve
 - Nuk konstatohen pemë të vlefshme por nëse konstatohen bimësi e vlefshme duhet të lajmerohen autoritetet përgjegjëse si dhe për cdo pemë të prerë të zvedësohet me tre të tjera ,rekomandohet të jenë bimësi që e karakterizojnë këtë rajon
14. Furnizimi me energji të bëhet sipas rrjetit të furnizimit me energji elektrike të kësaj zone heterogjene
 15. Të vendoset kantjer i vecantë në xhepë të posacëm për grumbullimin e mbetjeve urbane dhe përfshirjen e tyre në skemë ekzistuese të largimit të mbetjeve,si dhe largimi i tyre për në vendin e caktuar nga Bashkia
 16. Të realizohet ndricimi përreth (vendosja e intalimeve të ndricimit) të përshtashëm dhe me eficensë energjitike
 17. Menaxhim më i mirë i instalimeve në ndërtesë dhe jashtë tyre si pompat e ujit,instalimet energjitike, kondisioner, pompa nxehtësie etj. Për të mos shkaktuar ndotje termike dhe ndotje akustike për të shmangur ndotjen gjatë funksionimit të ndërtesës
 18. Subjekti ndërtues gjatë fazës së ngritjes së kantjerit dhe fazës së punimeve të ndërtimit të respektojnë dhe kontrollojë aktivitetet sipas Planit të Monitorimit Mjediso
 19. Të vendosen postera sensibilizues per punonjesit dhe banoret per nje mjedis te paster.
 20. Investitori të respektojë detyrimet e vendosura në Vendimin Paraprak të VNM-së që do të miratohet nga AKM
 21. Subjekti të respektojë të gjitha masat e percaktuara në këtë raport të VNM
 22. Subjekti të jetë në dijeni të kuadrit ligjor për mjedisin dhe ndryshimeve të tij
 23. Të kryhen rregullime te territorit në përputhje me kondicionet urbane të përcaktuara për secilin rast
 24. Ndërtimi i lulishteve me pemë si dhe drurë dekorativ të cilët të jenë të gjelbëruar gjatë peridhës së verës dhe jo gjatë periudhës së dimrit kur janë shumë pranë dritareve shtrimi dhe asfaltimi i rrugëve etj do të përmirësojë në mënyrë të dukshme situatën ekzistuese në këtë zonë
 25. Mbajtja pastër e mjedisit të zonës do të jetë dhe do të bëhet në vazhdimësi për të garantuar një mjedis të kulturuar
 26. Të rrespektojë të gjitha rregullat e mbrojties kundra zjarrit gjatë operimit dhe të rrespektojë rregulloren e MNZ për objektet publike
 27. Subjekte kontraktuese të respektojë të gjitha kushtet ,rregullat dhe masat që do të jenë të përcaktuara nga Plani I Monittorimit Mjedisor dhe Social

Efekt negativ do të ketë investimi në mjedis i cili do të vijë vetëm si rezultat nga zbatimi i projektit të dhënë, zënia e sipërfaqes së tokës dhe mbulimi me asfaltobeton por që sic e thamë dhe më lart përputhet me planin e përgjithshëm vendor të zhvillimit. Si përfundim efektet do të jenë pozitive

pasi ndikimi negative gjatë ndërtimit do të ekzistojë për një kohë relativisht të shkurtër si dhe do të realizohet duke marrë parasysh dhe kriteret e duhura për mbrojtjen e mjedisit të vecantë. Zhvilluesi për realizimi e këtij projekti do të jetë gjithmonë i hapur për të bashkëpunuar me institucionet përkatëse të mbrojtjes së mjedisit, të cilat do të monitorojnë realizimin e këtij projekti si gjatë fazës ndërtuese dhe të shfrytëzimit, me qëllim eliminimin e cdo impakti negativ në mjedis, sado i vogël qoftë ai. Investitori është në dijeni të të gjithë bazës legjislative në lidhje me mjedisin dhe është gjithmonë i gatshëm për cdo bashkëpunim midis institucioneve përgjegjëse për mjedisin.

Rekomandime të detyrueshme për tu zbatuar:

1. Të bëhet rrethimi i kantierit para fillimit të punimeve
2. Mbeturinat e ndryshme që rezultojnë nga ndërtimi do të grumbullohen transportohen dhe depozitohen në vendin dhe kohën e caktuar me miratim nga institucionet perkatëse.
3. Transporti I mbetjeve të ngurta, i mbeturinave të ndryshme, i dherave etj, do të kryhen me mjete transportuese, të mbuluara për të eliminuar ndotjen e ambjentit
4. Gjatë punimeve e në vazhdimësi do të mbahet nën kontroll ndotja e ajrit brënda standarteve të OBSH.
5. Sistemi i rrjetës mbrojtëse do të jetë i ngritur e funksional gjatë ndërtimit të objektit me qëllim minimizimin e shkarkimeve të mbeturinave dhe mbrojtjen e kalimtarëve.
6. Niveli i zhurmave e cila krijohet gjatë kryerës së punimeve do të jetë e standarteve të lejuara nga OBSH
7. Mjediset e punimeve do të mbahen të pastra vazhdimisht
8. Mjediset rreth godinës janë të shtruarra cilësisht sipas faktit
9. Të rrespektohet skema e rrjetit rrugor, e studiuar nga Drejtoria e Urbanistikës dhe e miratuar nga K.K.T I Republikës
10. Të zbatohen me rreptësi masat kundër zjarrit, në zbatim të ligjeve dhe rregullave në fuqi.

PËRGATITI: “VIANTE KONSTRUKSION” SH.P.K & “FOCUS ARCHITETURE” SH.P.K