



REPUBLIKA E SHQIPËRISË  
BASHKIA DROPULL  
DREJTORIA E SHERBIMIT URBAN



## RELACION TEKNIK

Bashkia e Dropullit është një nga Bashkitë e krijuara nga ndarja e re territoriale në vitin 2015. Ajo shtrihet nga jugu i qytetit të Gjirokastrës deri në kufirin Shqiptaro-Grek, përgjatë lumit të Drinos. Kjo Bashki përbëhet nga tre njësi administrative, Dropulli I Poshtëm, Dropulli i Sipërm dhe Pogoni me një popullsi 22500 banorë dhe sipërfaqe 448.25 km<sup>2</sup>.

### . Qëllimi i projektit

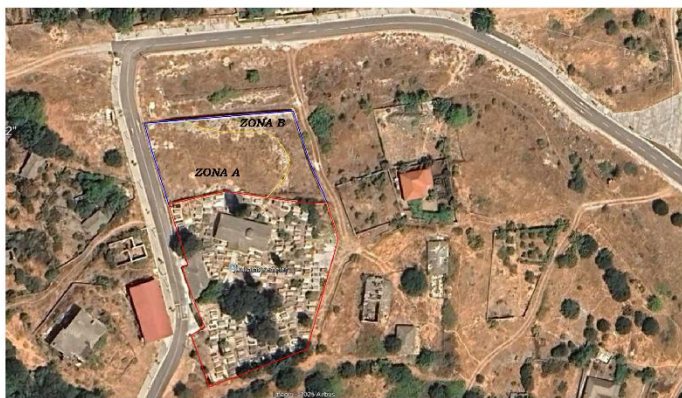
Ky projekt ka për qëllim zgjerimin e varrezave ekzistuese si dhe të masave mbrojtëse në varrezat e fshatit Bularat, Llongo, Terihat, Glin dhe Grapsh, për t'iu përgjigjur nevojave komunitare për shtim të hapësirës funerale dhe përmirësim të infrastrukturës përkatëse

#### 1. Fshati Bularat

**Objekti:** Zgjerim Varrezash në Fshatin Bularat, Dropull i Sipërm

**Investitori:** Bashkia Dropull

#### ZGJERIMI I VARREZAVE FSHATI BULARAT



**PUNIMET QE DO TE KRYHEN:**

**GERMIME NE ZONEN A  
MBUSHJE NE ZONEN B  
VENDOSJE E PORTES METALIKE  
VENDOSJE KANGJELLASH MBI MURRIN  
KORRDOR KALIMI MIDIS ZONES A DHE B**

### 1. Qëllimi i projektit



# REPUBLIKA E SHQIPËRISË

## BASHKIA DROPULL

### DREJTORIA E SHERBIMIT URBAN



Ky projekt ka për qëllim zgjerimin e varrezave ekzistuese në fshatin **Bularat**, në territorin e Njësisë Administrative Dropull i Sipërm, pasi hapësira e varezeve ekzistuese është mbushur.

## 2. Përshkrimi i përgjithshëm i zonës

Zona e ndërhyrjes ndodhet në krah të varrezave ekzistuese dhe është e përfshirë në planimetrinë “VARREZAT BULARAT” (Shkalla 1:500). Zgjerimi parashikon shtrirjen në **Zonën A** dhe **Zonën B**, sipas ndarjeve të përcaktuara në plan. Terreni është me pjerrësi të lehtë, i përshtatshëm për punime terreni dhe ndërhyrje të natyrës urbanistike të lehtë.

## 3. Përshkrimi i punimeve që do të kryhen

Punimet e projektit do të përfshijnë këto faza:

### a) Punime gjurmimi

- Kryerja e gjurmimeve për rrafshimin dhe përgatitjen e terrenit;
- Largimi i shtresës së sipërme të tokës dhe depozitimi i saj në vendin e caktuar;
- Përdorimi i mjeteve mekanike për formimin e niveleve të reja.

### b) Punime mbushjeje dheu

- Mbushja e sipërfaqeve të gjermuara me material inerte të përshtatshme;
- Kompaktimi i shtresave të mbushjes sipas kërkesave teknike;
- Formimi i një baze të qëndrueshme për vendosjen e varreve të reja dhe infrastrukturës përcjellëse.

### c) Punime nivelimi dhe planifikimi

- Niveli final i terrenit do të përshtatet me varrezat ekzistuese për një pamje të unifikuar;
- Do të realizohet **planifikimi i sipërfaqes** për vendosjen e rrugicave të brendshme, rreshtave të varreve dhe zonave të kalimit;
- Përcaktimi i aksit të hyrjes dhe rrugës kryesore lidhëse me zonën ekzistuese.

### d) Punime ndërtimore dhe metalike

- **Vendosja e portës metalike në hyrje**, sipas detajeve të projektit dhe dimensioneve funksionale;



# REPUBLIKA E SHQIPËRISË

## BASHKIA DROPULL

### DREJTORIA E SHERBIMIT URBAN



- **Vendosja e kangjellave metalike mbi murin rrethues ekzistues**, për të garantuar siguri dhe estetikë të përputhur me elementet ekzistuese;
- Trajtimi i elementeve metalike me bojë antikorozive dhe përfundim dekorativ.

#### e) Punime ndihmëse dhe përfundimtare

- Pastrimi i zonës pas përfundimit të punimeve;
- Rregullimi i perimetrit dhe adaptimi i terrenit për akses të sigurt;
- Vendosja e tabelës informuese për zonën e varrezave.

## 4. Përfundime

Zgjerimi i varrezave në fshatin **Bularat** synon të krijojë kushte dinjitoze për ceremonitë mortore, duke ruajtur harmoninë me peizazhin ekzistues dhe duke respektuar kufijtë urbanistikë të zonës. Punimet e parashikuara janë të karakterit infrastrukturor dhe nuk cenojnë stabilitetin e terrenit apo elementet ekzistuese ndërtimore.

## 5. Skema konceptuale e varrezave

### 1. Korridori hyrës

Në hyrjen ekzistuese të varrezave parashikohet **një korridor hyrës qendror 2.5–3.0 m**, i cili shërben si **bosht simetrik** për ndarjen e dy seksioneve të reja (A dhe B).

Ky korridor lidhet me portën metalike të re dhe përfundon në një kryqëzim me korridoret dytësore që ndajnë blloqet e varreve.

### 2. Zona A (p.sh. anash djathtas hyrjes)

- **Strukturë:** 4 rreshta varresh të vendosura paralelisht.
- Çdo rresht ka **varre 2.5×1.2 m**, të ndara nga korridor 1.0 m.
- Pas 4 rreshtash vendoset një **korridor kryesor 2.5 m**, ndan bllokun 1 nga 2.
- Në çdo bllok 4-rreshtash mund të sistemohen rreth **20–25 varre për rresht**, në varësi të gjatësisë së parcelës.

### 3. Zona B (ana tjetër e hyrjes)

- Organizim simetrik me Zonën A.
- Përsëriten të njëjtat module rreshtimi (4 rreshta + korridor 2.5 m).
- Korridoret kryesore ndahen në drejtime pingule me hyrjen, duke lejuar akses nga të dy anët e korridorit qendror.



REPUBLIKA E SHQIPËRISË  
BASHKIA DROPULL  
DREJTORIA E SHERBIMIT URBAN



#### 4. Margjinat dhe kufijtë

- Rreth gjithë perimetrin lihet **1.0 m** distancë sigurie për sistemim dhe rrjedhje uji.
- Mbi murin ekzistues parashikohet **kangjellë metalike** sipas projektit.

#### 5. Rrjeti i qarkullimit

- Korridoret e shërbimit 1.0 m ndajnë çdo rresht, ndërsa korridoret kryesore 2.5 m ndajnë blloqet 4-rreshtëshe.
- Hyrja kryesore (2.5–3.0 m) vepron si **aks qendror** për organizim dhe akte ceremoniale.

#### 2. Fshati Terihat

**Objekti:** Zgjerim Varrezash në Fshatin Terihat Dropull i Poshtem

**Investitori:** Bashkia Dropull



#### 1. Qëllimi i projektit



# REPUBLIKA E SHQIPËRISË

## BASHKIA DROPULL

### DREJTORIA E SHERBIMIT URBAN



Ky projekt ka për qëllim zgjerimin e varrezave ekzistuese në fshatin **Terihat**, në territorin e **Njësisë Administrative Dropull i Poshtëm**.

## 2. Përshkrimi i përgjithshëm i zonës

Zona e ndërhyrjes ndodhet në krah të varrezave ekzistuese dhe është e përfshirë në planimetrinë “VARREZAT Terihat” (Shkalla 1:500). Zgjerimi parashikon shtrirjen , sipas ndarjeve të përcaktuara në plan. Terreni është me pjerrësi të lehtë, i përshtatshëm për punime terreni dhe ndërhyrje të natyrës urbanistike të lehtë.

## 3. Përshkrimi i punimeve që do të kryhen

Punimet e projektit do të përfshijnë këto faza:

### a) Punime gjurmimi

- Kryerja e gjurmimeve për rrafshimin dhe përgatitjen e terrenit;
- Kryerja e gjurmimeve për themel murre guri.
- Largimi i shtresës së sipërme të tokës dhe depozitimi i saj në vendin e caktuar;
- Përdorimi i mjeteve mekanike për formimin e niveleve të reja.

### b) Punime mbushjeje dheu

- Mbushja e sipërfaqeve të gjermuara me material inerte të përshtatshme;
- Kompaktimi i shtresave të mbushjes sipas kërkesave teknike;
- Formimi i një baze të qëndrueshme për vendosjen e varreve të reja dhe infrastrukturës përcjellëse.

### c) Punime nivelimi dhe planifikimi

- Niveli final i terrenit do të përshtatet me varrezat ekzistuese për një pamje të unifikuar;
- Do të realizohet **planifikimi i sipërfaqes** për vendosjen e rrugicave të brendshme, rreshtave të varreve dhe zonave të kalimit;
- Përcaktimi i aksit të hyrjes dhe rrugës kryesore lidhëse me zonën ekzistuese.

### d) Punime ndërtimore dhe metalike

- **Vendosja e portës metalike në hyrje**, sipas detajeve të projektit dhe dimensioneve funksionale;



# REPUBLIKA E SHQIPËRISË

## BASHKIA DROPULL

### DREJTORIA E SHERBIMIT URBAN



- **Ngritja e murrit rrethues prej guri me brez betoni.**
- **Vendosja e kangjellave metalike mbi murin rrethues ekzistues**, për të garantuar siguri dhe estetikë të përpëthur me elementet ekzistuese;
- Trajtimi i elementeve metalike me bojë antikoroze dhe përfundim dekorativ.

#### e) Punime ndihmëse dhe përfundimtare

- Pastrimi i zonës pas përfundimit të punimeve;
- Rregullimi i perimetrit dhe adaptimi i terrenit për akses të sigurt;
- Vendosja e tabelës informuese për zonën e varrezave.

## 4. Përfundime

Zgjerimi i varrezave në fshatin **Terihat** synon të krijojë kushte dinjitoze për ceremonitë mortore, duke ruajtur harmoninë me peizazhin ekzistues dhe duke respektuar kufijtë urbanistikë të zonës. Punimet e parashikuara janë të karakterit infrastrukturor dhe nuk cenojnë stabilitetin e terrenit apo elementet ekzistuese ndërtimore.

## 5. Skema konceptuale e varrezave

### 1. Korridori hyrës

Në hyrjen ekzistuese të varrezave parashikohet **një korridor hyrës qendror 2.0–2.5 m**, i cili shërben si **bosht simetrik** për ndarjen e dy seksioneve të reja (A dhe B).

Ky korridor lidhet me portën metalike të re dhe përfundon në një kryqëzim me korridoret dytësore që ndajnë blloqet e varreve.

### 2. Zona A

- **Strukturë:** 6 rreshta varresh të vendosura paralelisht.
- Çdo rresht ka **varre 2.5×1.2 m**, të ndara nga korridor 1.0 m.
- Pas 6 rreshtash vendoset një **korridor kryesor 2.5 m**, ndan bllokun A nga B.
- Në çdo bllok 6-rreshtash mund të sistemohen rreth **8 varre për rresht**, në varësi të gjatësisë së parcelës.

### 3. Zona B

Organizim simetrik me Zonën A.

- Përsëriten të njëjtat module rreshtimi (6 rreshta + korridor 2.5 m).



# REPUBLIKA E SHQIPËRISË

## BASHKIA DROPULL

### DREJTORIA E SHERBIMIT URBAN



- Korridoret kryesore ndahen në drejtime pingule me hyrjen, duke lejuar akses nga të dy anët e korridorit qendror.

#### 4. Margjinat dhe kufijtë

- Rreth gjithë perimetrit lihet **1.0 m** distancë sigurie për sistemim dhe rrjedhje uji.
- Muri rrethues do të bëhet me gure dhe lartësia e tij levizet sipas ndarjes së dy blloqeve.
- Mbi murin ekzistues parashikohet **kangjellë metalike** sipas projektit.
- Çdo vare sipas permasave është i përcaktuar me kornize betoni me gjeresi 20cm dhe lartësi 10cm

#### 5. Rrjeti i qarkullimit

- Korridoret e shërbimit 1.0 m ndajnë çdo rresht, ndërsa korridoret kryesore 2.5 m ndajnë blloqet 6-rreshtëshe.

Hyrja kryesore (2.2–2.5 m) vepron si **aks qendror** për organizim dhe akte ceremoniale.

#### 3. Fshati Llongo

**Objekti:** Zgjerim Varrezash në Fshatin Llongo, Dropull i Sipërm

**Investitori:** Bashkia Dropull



REPUBLIKA E SHQIPËRISË

BASHKIA DROPULL

DREJTORIA E SHERBIMIT URBAN



## 1. Qëllimi i projektit

Ky projekt ka për qëllim zgjerimin e varrezave ekzistuese në fshatin **Llongo**, në territorin e Njësisë Administrative Dropull i Sipërm, pasi hapësira e varezave ekzistuese është mbushur.

## 2. Përshkrimi i përgjithshëm i zonës

Zona e ndërhyrjes ndodhet në krah të varrezave ekzistuese dhe është e përfshirë në planimetrinë “VARREZAT LLONGO” (Shkalla 1:500). Zgjerimi parashikon shtrirjen, sipas ndarjeve të përcaktuara në plan. Terreni është me pjerrësi të lehtë, i përshtatshëm për punime terreni dhe ndërhyrje të natyrës urbanistike të lehtë.

## 3. Përshkrimi i punimeve që do të kryhen

Punimet e projektit do të përfshijnë këto faza:

### a) Punime gjurmimi

- Kryerja e gjurmimeve për rrafshimin dhe përgatitjen e terrenit.
- Prerje pemesh.



# REPUBLIKA E SHQIPËRISË

## BASHKIA DROPULL

### DREJTORIA E SHERBIMIT URBAN



- Kryerja e germimeve per themel murre betoni.
- Largimi i shtresës së sipërme të tokës dhe depozitimi i saj në vendin e caktuar;
- Përdorimi i mjeteve mekanike për formimin e niveleve të reja.

#### b) Punime prishje struktura betoni

- Prishja e murit ekzistues prej betoni

#### b) Punime ndertim mure betoni

- Kryerja e struktures beton/ arme

#### c) Punime mbushjeje dheu

- Mbushja e sipërfaqeve të gërmuara me material inerte të përshtatshme;
- Kompaktimi i shtresave të mbushjes sipas kërkesave teknike;
- Formimi i një baze të qëndrueshme për vendosjen e varreve të reja dhe infrastrukturës përcjellëse.

#### c) Punime nivelimi dhe planifikimi

- Niveli final i terrenit do të përshtatet me varrezat ekzistuese për një pamje të unifikuar;
- Do të realizohet **planifikimi i sipërfaqes** për vendosjen e rrugicave të brendshme, rreshtave të varreve dhe zonave të kalimit;
- Përcaktimi i aksit të hyrjes dhe rrugës kryesore lidhëse me zonën ekzistuese.

#### d) Punime ndërtimore dhe metalike

- **Vendosja e kangjellave metalike mbi murin rrethues ekzistues**, për të garantuar siguri dhe estetikë të përputhur me elementet ekzistuese;
- Trajtimi i elementeve metalike me bojë antikorozive dhe përfundim dekorativ.

#### e) Punime ndihmëse dhe përfundimtare

- Pastrimi i zonës pas përfundimit të punimeve;
- Rregullimi i perimetrit dhe adaptimi i terrenit për akses të sigurt;
- Vendosja e tabelës informuese për zonën e varrezave.

## 4. Përfundime



# REPUBLIKA E SHQIPËRISË

## BASHKIA DROPULL

### DREJTORIA E SHERBIMIT URBAN



Zgjerimi i varrezave në fshatin **Llongo** synon të krijojë kushte dinjitoze për ceremonitë , duke ruajtur harmoninë me peizazhin ekzistues dhe duke respektuar kufijtë urbanistikë të zonës. Punimet e parashikuara janë të karakterit infrastrukturor dhe nuk cenojnë stabilitetin e terrenit apo elementet ekzistuese ndërtimore.

## 5. Skema konceptuale e varrezave

### 1. Zona(e zgjeruar veri-perendimore)

- **Strukturë:** 4 rreshta varresh të vendosura paralelisht.
- Çdo rresht ka **varre 2.5×1.2 m**, të ndara nga korridor 1.0 m.
- Në çdo bllok 4-rreshtash mund të sistemohen rreth **50-55 varre** .

### 4. Margjinat dhe kufijtë

- Rreth gjithë perimetrit lihet **1.0 m** distancë sigurie për sistemim dhe rrjedhje uji.
- Mbi murin ekzistues parashikohet **kangjellë metalike** sipas projektit.

### 4. Fshati Grapsh

**Objekti:** Zgjerim Varrezash në Fshatin Grapsh, Dropull i Poshtem

**Investitori:** Bashkia Dropull



REPUBLIKA E SHQIPËRISË

BASHKIA DROPULL

DREJTORIA E SHERBIMIT URBAN



## 1. Qëllimi i projektit

Ky projekt ka për qëllim sistemim dhe pastrim e varrezave ekzistuese në fshatin **Grapsh**, në territorin e **Njësisë Administrative Dropull i Poshtëm**,

## 2. Përshkrimi i përgjithshëm i zonës

Zona e ndërhyrjes në varrezat ekzistuese si dhe ne shtesen e re që është e përfshirë në planimetrinë “VARREZAT GRAPSH” (Shkalla 1:500). Terreni është me pjerrësi të lehtë, i përshtatshëm për punime terreni dhe ndërhyrje të natyrës urbanistike të lehtë.



# REPUBLIKA E SHQIPËRISË

## BASHKIA DROPULL

### DREJTORIA E SHERBIMIT URBAN



### 3. Përshkrimi i punimeve që do të kryhen

Punimet e projektit do të përfshijnë këto faza:

#### a) Punime gjurmimi

- Kryerja e gjurmimeve për rrafshimin dhe përgatitjen e terrenit;
- Largimi i shtresës së sipërme të tokës dhe depozitimi i saj në vendin e caktuar;
- Përdorimi i mjeteve mekanike për formimin e niveleve të reja.
- Prerje pemesh dhe bime të vogla.
- Prishje muri guri.

#### b) Punime mbushjeje dheu

- Mbushja e sipërfaqeve të gjermuara me material inerte të përshtatshme;
- Kompaktimi i shtresave të mbushjes sipas kërkesave teknike;
- Formimi i një baze të qëndrueshme për vendosjen e varreve të reja dhe infrastrukturës përcjellëse.

#### c) Punime nivelimi dhe planifikimi

- Niveli final i terrenit do të përshtatet me varrezat ekzistuese për një pamje të unifikuar;
- Do të realizohet **planifikimi i sipërfaqes** për vendosjen e rrugicave të brendshme, rreshtave të varreve dhe zonave të kalimit;
- Përcaktimi i aksit të hyrjes dhe rrugës kryesore lidhëse me zonën ekzistuese.

#### d) Punime ndërtimore dhe metalike

- **Vendosja e portës metalike në hyrje**, sipas detajeve të projektit dhe dimensioneve funksionale;
- **Vendosja e kangjellave metalike mbi murin rrethues ekzistues**, për të garantuar siguri dhe estetikë të përputhur me elementet ekzistuese;
- Trajtimi i elementeve metalike me bojë antikorozive dhe përfundim dekorativ.

#### e) Punime ndihmëse dhe përfundimtare

- Pastrimi i zonës pas përfundimit të punimeve;
- Rregullimi i perimetrit dhe adaptimi i terrenit për akses të sigurt;
- Vendosja e tabelës informuese për zonën e varrezave.



# REPUBLIKA E SHQIPËRISË

## BASHKIA DROPULL

### DREJTORIA E SHERBIMIT URBAN



#### 4. Përfundime

Sistemimi dhe pastrimi i varrezave në fshatin **Grapsh** synon të krijojë kushte dinjitoze për ceremonitë mortore, duke ruajtur harmoninë me peizazhin ekzistues dhe duke respektuar kufijtë urbanistikë të zonës.

Punimet e parashikuara janë të karakterit infrastrukturor dhe nuk cenojnë stabilitetin e terrenit apo elementet ekzistuese ndërtimore.

#### 5. Skema konceptuale e varrezave

##### 1. Korridor hyrës

Në shtesen e re ekzistuese të varrezave parashikohet **një korridor hyrës qendror 2.5–3.0 m**, dhe gjatësi 10 m për hyrjen e mjeteve të shërbimit.

##### 2. Zona (Shtesa ekzistuese)

- **Strukturë:** 4 rreshta varresh të vendosura paralelisht.
- Çdo rresht ka **varre 2.5×1.2 m**, të ndara nga korridor 1.0 m.
- Në bllok 4-rreshtash mund të sistemohen rreth **50 varre**

##### 4. Margjinat dhe kufijtë

- Rreth gjithë perimetrit lihet **1.0 m** distancë sigurie për sistemim dhe rrjedhje uji.
- Mbi murin ekzistues parashikohet **kangjellë metalike** sipas projektit.

##### 5. Fshati Gline

**Objekti:** Muri mbajtes Varrezat në Fshatin Gline, Dropull i Poshtem

**Investitori:** Bashkia Dropull



**REPUBLIKA E SHQIPËRISË**  
**BASHKIA DROPULL**  
**DREJTORIA E SHERBIMIT URBAN**



### **1. Qëllimi i projektit**

Ky projekt ka për qëllim rikonstruksionin e muri mbajtes ekzistues mbi rrugen e fshati, pasi si pasoj e reshëve të shiut ka ndodhur reshqitja e zones dhe për pasojë rezikohen varrezat e fshatit..

### **2. Përshkrimi i përgjithshëm i zonës**

Zona e ndërhyrjes ndodhet në krah të rruges ekzistuese dhe është e përfshirë në planimetrinë perkatese (Shkalla 1:500). Kerkohet të rikonstruksionin muri ekzistues duke prishur të jetrin.

### **3. Përshkrimi i punimeve që do të kryhen**

Punimet e projektit do të përfshijnë këto faza:

#### **a) Punime prishje dhe gjurmimi**

- Prishjen e murit ekzistues
- Kryerja e gjurmimeve për rrafshimin dhe përgatitjen e terrenit;



# REPUBLIKA E SHQIPËRISË

## BASHKIA DROPULL

### DREJTORIA E SHERBIMIT URBAN



- Largimi i shtresës së sipërme të tokës dhe depozitimi i saj në vendin e caktuar;
- Hapje e themeleve.

#### **b) Punime butobeto, muratut guri, brez betoni**

- Mbushja e themeleve me butobeton;
- Ndertimi I murit te gurit sipas projektit;
- Hedhjen e brezit te betonit.

#### **c) Punime mbushjeje dheu**

- Mbudhje me shkembe dhe cakull pas muresh.

#### **d) Punime ndihmëse dhe përfundimtare**

- Pastrimi i zonës pas përfundimit të punimeve;

### **4. Përfundime**

Rikonstrukcionin e muri mbajtes ekzistues i varrezave në fshatin **Glin** synon të garantohet siguria e per eliminimin e metejshem te dherave, si dhe te varezave te fshatit.

Punimet e parashikuara janë të karakterit infrastrukturor dhe nuk cenojnë stabilitetin e terrenit apo elementet ekzistuese ndërtimore.

Punoi : Ing. G Meçi

Ing. A . Tusha