

Nr. _____, Prot

Vlorë, më ____ . ____ . ____

DETYRË PROJEKTIMI MBI HARTIMIN E PROJEKTIT

OBJEKTI: “FURNIZIMI ME UJE I ZONAVE BREGDETARE, DRALEOS, DRIMADHE,
DHERMI-FAZA IV”

1. ZONA E PROJEKTIT

Ky projekt ka si synim projektimin e sistemit të furnizimit me ujë të pijshëm ne zonat Draleos (Palase), Drimadhe, Dhërmi të cilat janë në Administrimin e Bashkise Himare.

Projekti parashikon vazhdimin e linjes se Transmetimi (vazhdim i projekteve të mëparshme , Faza IV) , si dhe rrjetin e shpërndarjes për zonat perfituese.



1.1 PËRSHKRIM I ZONËS SË PROJEKTIT

Projekti për Furnizimin me ujë të zonave bregdetare, Draleos, Drimadhe, Dhermi -Faza IV është një projekt vazhdim i Fazave I, II, III.

Përkatësisht në fazat I, II, III është detajuar projekti në lidhje me marrjen e ujit nga Burimi Izvorit (Tragjas) dhe ndërtimin e linjës së transmetimit sëbashku me veprat e artit përkatëse deri në dalje të tunelit të Llogarasë.

Harta e projektit të implementuar për fazat I, II, III gjenden në Hartën e mëposhtme. Një kopje e materialeve të nevojshme në lidhje me Fazat I, II, III do të vendosen në dispozicion Shoqërisë Konsulente në momentin e lidhjes së Kontratës.

Aktualisht është ndërtuar Linja TM 01, Linja TM 02, Linja TM 03 dhe Linja TM 04 si dhe Vepra e Marrjes dhe Stacioni Pompimit në Burimin e Izvorit, Stacioni Pompimit në Dukat, Pusetat e Shuarjes së Presionit në Dalje të TM 01 si dhe Puseta e Shuarjes së Presionit në Hyrje të TM 04, sëbashku me veprat e tjera të artit përgjate linjave . Projekti Faza III përfundon në dalje të tunelit të Llogarasë. I gjithë segmenti (përveç TM 04) është ndërtuar me tubacion material Gizë Ductile.

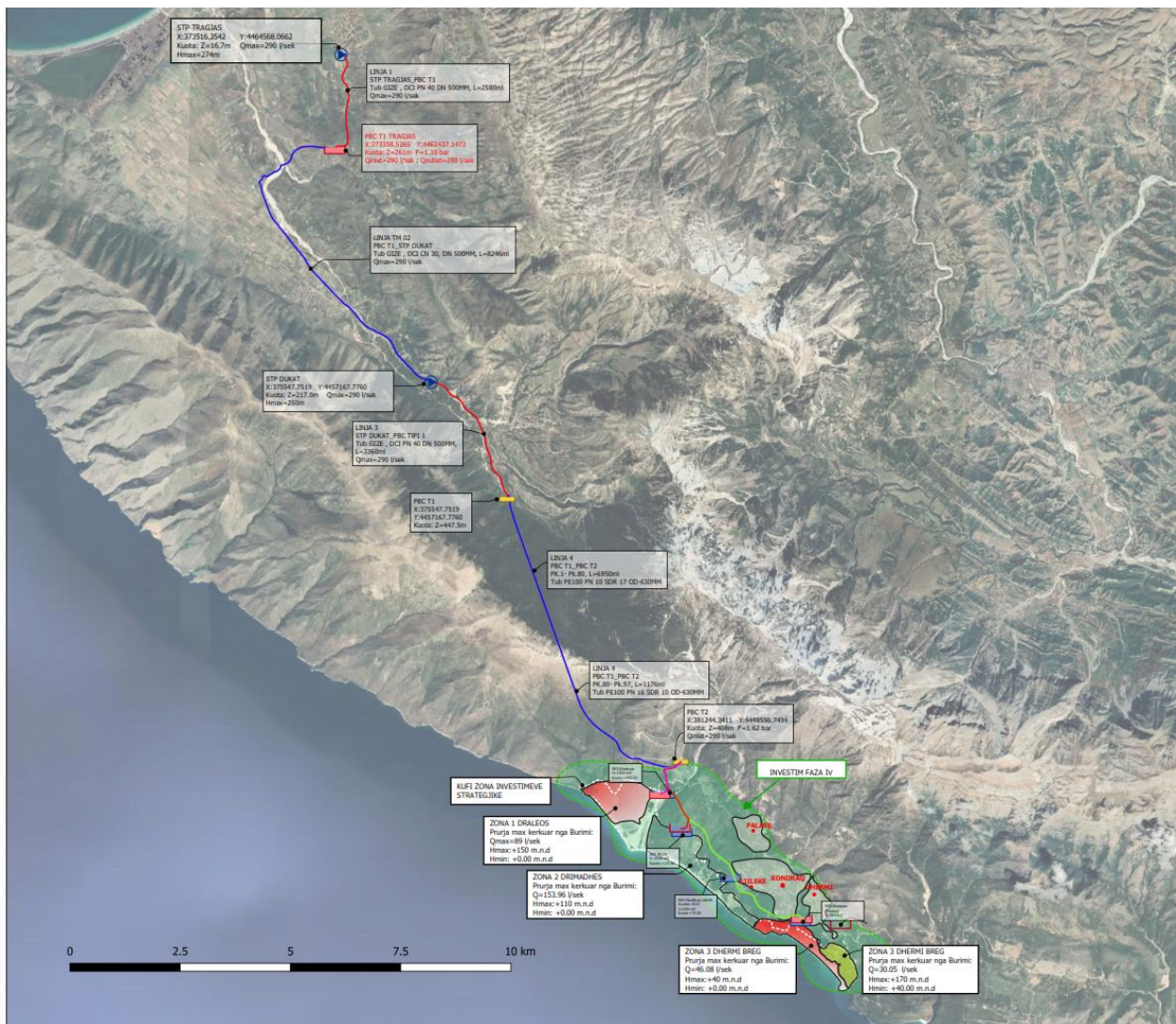


Fig: Planvendosje e Hartes se Investimeve Faza I, Faza II, Faza III

Projekti Faza IV kërkohet që të marrë zgjidhje për çështjet e mëposhtme:

- Vazhdimi i linjës së transmetimit me qëllim mbulimin me ujë zonat e zhvillimit strategjik.

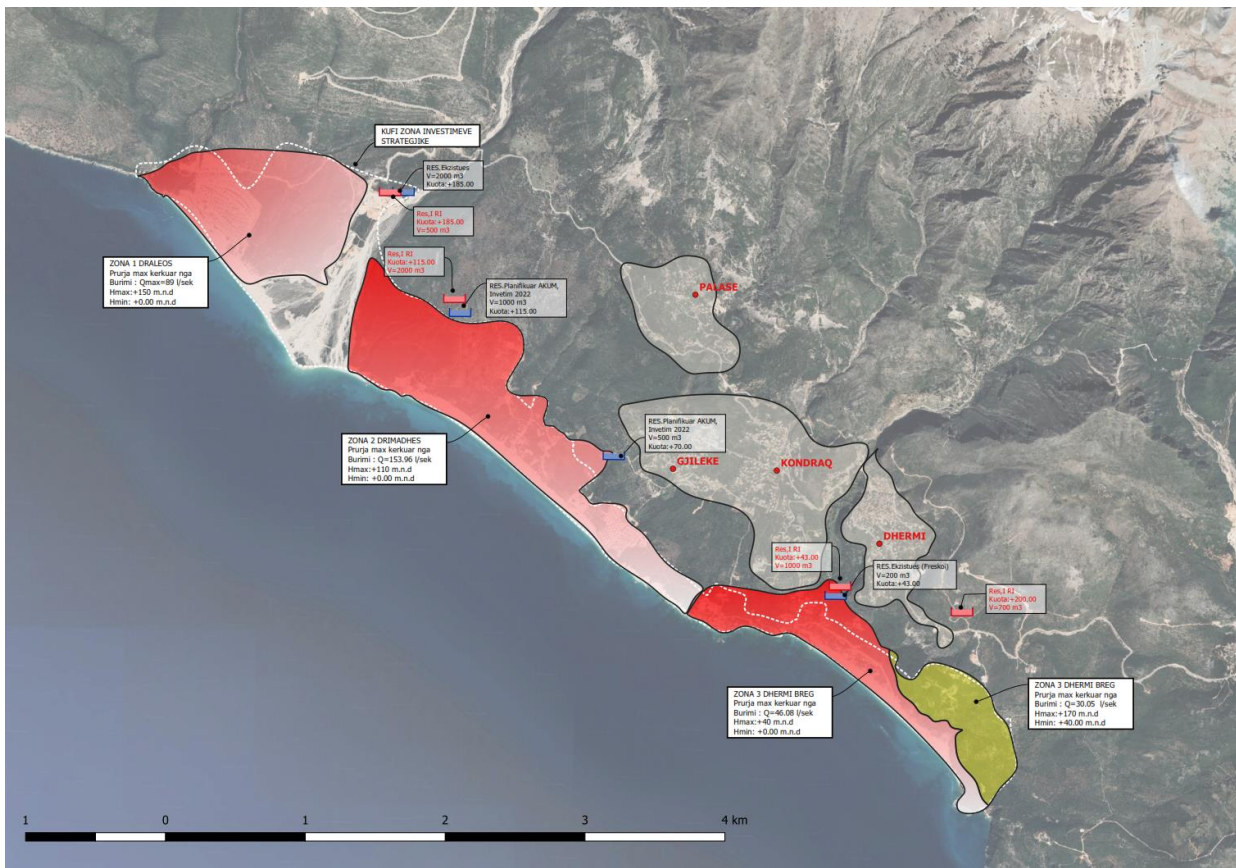


Fig: Planvedosje e Hartese perفشirese te zonave ne projekt Faza IV

2. QELLIMI

Qëllimi kryesor i këtij projekti është të garantojë furnizimin e qëndrueshëm, të sigurt dhe të mjaftueshëm me ujë të pijshëm për zonat Bregdetare Draleos, Drimadhe Dhërmi. Kjo nismë synon të përmirësojë infrastrukturën ekzistuese të ujësjellësit duke projektuar një sistem modern, efikas dhe të përshtatshëm me rritjen e popullsisë, rritjen e turizmit dhe nevojave të komuniteteve lokale. Objektivat specifike të punës përfshijnë:

- Trasimin dhe projektimin e vazhdimet të linjes së transmetimit për të përçuar ujin në mënyrë efektive sipas kufirit të zhvillimit të zonave në hartën e mesiperme
- Azhurnimin dhe identifikimin e sakte të linjave ekzistuese të rrjetit shpërndarës në zonë së bashku me burimet e furnizimit
- Azhurnimin dhe identifikimin e sakte të depove ekzistuese në zonë
- Vlerësimin e nevojës për ndërtimin e depove të reja
- Vlerësimin e rrjetit ekzistues dhe integrimin e tij me rrjetin e ri shpërndarës
- Projektimin e rrjetit shpërndarës përgjatë linjës së transmetimit;
- Sigurimin e presioneve të duhura në rrjet për çdo përdorues;
- Analizën e ndikimeve mjedisore dhe sociale të projektit;
- Përllogaritjen e kostove dhe analizën e përfitimeve ekonomike dhe sociale.

Ky projekt ka për qëllim të shërbejë si bazë për zbatimin praktik dhe të ndihmojë në përgatitjen e dokumentacionit teknik për aplikime për financime ose leje ndërtimi.

Mungesa e rrjeteve të mirëfillta shperndares, zgjerimi i zones ne menyre te menjehershme ne vitet e fundit dhe mungesa e rezervuarëve për ruajtjen e ujit i bën këto zona veçanërisht të prekshme ndaj thatësirave dhe ndotjeve sezonale. Prandaj dhe parashikimi i rrjeteve te tyre shperndares dhe ndertimin e depove te ujit eshte shume e rendesishme te jete pjese integrale e ketij projekti.

Ne tabelen e meposhtme jepet nje pershkrim i veprave ekzistuese dhe gjendjes së tyre funksionale

Nr	Pershkrimi	Te dhenat teknike	Viti Ndertimit	Gjendja
1	Vepra e Marrjes nga Burimet Vurles, Leftia, Dhrikes	Q=5-20l/s	2012	E mirë
2	Linja ekzistuese e transmetimit	Tubacion PE Dj-200mm	2012	E mire
3	Depo Akumuluese Palase	V=2000 m3		E mire, Vleresim i Sistemit te Filtrimit dhe Pastrimit
4	Rrjeti Shperndares ne Palase	Pa informacion te sakte, nevojitet azhornim dhe planifikim per rrjet te ri ne funksion te zhvillimit urban		Nevoje per vleresim
5	Vepra e marrjes nga Burimet e Vrises per zonen Dhermi Drimadhe	Q=20-40 l/sek		E mire
6	Linja e transmetimit nga Burimet e Vrises ne Depot e Zones Dhermi Drimadhe			E mire, nevojitet rivleresim dhe integrimin e tij me burimin e Izvorit
7	Rjeti Shperndares ne zonat Drimadhe Dhermi	Ka rrjet ekzistues te ri dhe te amortizuar		Pjeserisht e mire, rivleresim, shtim rrjet shperndares ne funksion te zhvillimeve urbane dhe integrimi e rrjetit ekzistues me rrjetin e ri
8	Sistem Monitorimi Scada	Nuk ka		
9	Depo neper fshatra	Ka ekzistues ne gjendje te mire		Nevojitet vleresimi i nevojës aktuale

4. KERKESAT QE DUHET TE ZGJIDHE PROJEKTI

Projekti duhet te marre ne konsiderate zgjidhjen e problematikave te meposhtme:

4.1 LINJA E TRANSMETIMIT NGA DALJA E TUNELIT PALASE DERI NE DHERMI

Trasimi dhe Hartimi i projektit të detajuar teknik të linjes së transmetimit është pjesa themelore e implementimit të këtij projekti. Është e nevojshme që projektuesi të njihet me situatën faktike në terren, duke shkeluar të gjithë trasenë ekzistuese të ndërtuar në fazat I, II, III si dhe përcaktimin e trasesë së përshtatshme për vazhdimin e linjës së transmetimit pa bërë nderhyrje të shumta dhe prishje të rrugeve të sistemuara të zonës por dhe në të njëjtën kohë me prani rrugësh aksesit dhe mirëmbajtje.

Referuar materialit të tubacionit, projektuesi do të marrë në konsiderate projektimin e saj me material Gize ,por do të merren në konsideratë dhe alternativat për materiale të tjera, duke qene se keto tubacione kanë një rezistence të lartë ndaj presioneve të brendshme dhe ngarkesave të jashtme, janë më të përshtatshme për zona me lartësi dhe presione të mëdha, kanë material shumë rezistent dhe jetëgjatësi teknike mbi 100 vjet në kushte normale pune, absorbon më mirë goditjet hidraulike, rezistente ndaj korrozionit, përballimin e temperaturave të larta dhe të uleta, si dhe është një material efikas duke mos lëshuar përberës të dëmshëm për ujë dhe i certifikuar sipas standarteve ndërkombetare pr perdorim sanitar.

Projektuesi në të njëjtën kohë do të paraqese 2 variante të mundshme në lidhje me funksionimin e skemës hidraulike të projektit.

Për secilin nga këto variante të behet nje analizë e detajuar tekniko-ekonomike duke renditur avantazhet dhe disavantazhet e secilit prej varianteve shoqeruar me koston perkatese te investimit. Zgjedhja e variantit përfundimtar mbi te cilit do të bëhet zhvillimi i projekt-idesë përfundimtare do të vendoset pas prezantimit të tij te këshill teknik.

4.2 RRJETI SHPERNDARES I ZONAVE PERGJATE LINJES SE TRANSMETIMIT

Është e rëndësishme që projektuesi të marrë në konsiderate furnizimin me ujë të të gjithë fshatrave përgjatë linjës së transmetimit. Autoriteti Kontraktor bashkangjitur kësaj detyre projektimi ka paraqitur një hartë me zonat të cilat parashikon të preken nga ky projekt. Këto zona do të përmiresohen dhe shikohen nga ana e projektuesit pas vizitave në terren, komunikimit me banorët, komunikimi me mirëmbajtësit e ujësjellesit dhe në varesi te nje analize te detajuar do të paraqesë pranë Autoritetit Kontraktor hartën përfundimtare për miratim të zonave të përfshirjes në projekt, duke bërë një sqarim të detajuar mbi zonat të cilat janë hequr apo shtuar nga ajo e parashikuar nga Autoriteti Kontraktor.

Rrjeti shpërndarës i ujësjellesit për fshatrat do të jetë me tubacione polietileni, si dhe pajisje me lidhjet e banorëve nëpërmjet instalimit të kasetave ujëmatëse/pusetave kolektoreve ujëmatës

4.3 VEPRAT E ARTIT PERGJATE LINJAVE TE PROJEKTI

Konsulenti do të marrë në konsideratë ndërtimin e të gjithë veprave të artit të nevojshme për funksionimin e linjës përgjatë gjithë gjatësisë së saj. Këto përfshijne por nuk kufizohen në ndertim puseta ajrimi, ndertim puseta shkarkimi, ndertim puseta shuarje presioni, ndertim i pusetave të kontrollit etj.

Në të njëjtën kohë konsulenti duhet të marrë në konsideratë parashikimin e ndërtimit të depove të reja të cilat do të bëjnë grumbullimin e ujit dhe regullimin e regjimit për fshatrat. Në funksion të skemës hidraulike dhe funksionimit të saj konsulenti mund të propozojë vendosjen e depove në secilin prej fshatrave por edhe grumbullimin në një depo të disa fshatrave. Në secilin prej depove të parashikuara të merret në konsideratë parashikimi i vendosjes, sistemit të monitorimit me kamerave, si dhe rrethimit e ndricimit të plotë e depove.

Pjesë e rëndësishme është dhe parashikimi i sistemit të klorinimit për të cilin konsulenti do ti japë zgjidhje dhe sistemit të furnizimit me energji të këtij sistemi.

4.4 INFORMACIONE TE TJERA TE NEVOJSHME

Përveç saktësisë së të dhënave si më sipër, projektuesi, përpara se të fillojë punën për projektimin duhet që paraprakisht:

- Të realizojë rilievimin (azhornimin) e të gjithë zonës në studim, të jepet plani i piketimit (me pikat e forta etj);
- Të marrë të gjitha azhornimet e rrjetit të infrastruktures (në bashkëpunim me institucionet përkatëse);
- Konsulenti duhet të bëjë verifikimin paraprak në terren dhe sondime për saktësinë e të dhënave/ azhornimeve, për rrjetin e infrastruktures, përpara fillimit të projektimit. Kjo duhet në mënyrë që të evitohen pasaktësitë gjatë projektimit dhe zbatimit, si rezultat i të dhënave të marra që nuk përputhen me gjendjen në terren;

Në baze sa më sipër, kërkohet që Konsulenti të organizojë punën e tij projektuese në disa faza. Mbase të perfundojnë azhornimet në terren, verifikimet si dhe studimet e nevojshme, për të gjithë zonën që përfshihet në projekt, projektuesi bën një analizë të shkurter të situatës dhe konsultohet me Shoqërinë Rajonale Ujësjetllës Kanalizime Vlorë, ku merr edhe të dhënat e para mbi ecurinë e planeve/studimeve dhe ndikimin e tyre në projektin e tij.

Projektuesi harton paraprakisht:

Skemën e rrjetit të furnizimit me ujë e cila shoqërohet me:

- a) Relacion teknik;
- b) Një analizë të situatës ekzistuese, në raport me efektet sociale që mund të sjellë projekti në drejtim të nderhyrjeve të mundshme dhe të elementeve të kosto-efektivitetit dhe të impaktit social, ekonomik, funksionar dhe mjedisor të ndërhyrjes.

Qëllimi i kësaj faze është që Projekti të ketë analizë të përputhshmerisë me planet, eficienten ekonomike të ndërhyrjes, pra efektivitet të koston, minimizim të impakteve negative sociale (si p.sh të prishjeve të panevojshme për këtë fazë etj.)

- c) Hartimi i preventivit:

Llogaritja e preventivit do të bëhet sipas normave dhe akteve ligjore në fuqi për të siguruar kursimin dhe eficienten e përdorimit të fondeve.

- d) Standartet dhe normat e projektimit;

Standarte në projektim,

Projekti do të hartohet në përputhje me të gjitha normat dhe standartet për projektimin që parashikon legjislati në fuqi. Projektimi duhet të sigurojë respektimin e standarteve, madje edhe atyre gjatë zbatimit. Është përgjegjësi e projektuesit saktësia dhe respektimi i standarteve dhe normave përkatëse.

Projektuesi duhet të rekomandojë dhe prezantimin e standarteve të reja, për përafrimin me normat e BE-se, si edhe të praktikave më të mira ndërkombetare në projektim dhe zbatim. Rekomandimet duhet të përmbajne elemente të realizueshmerise me praktiken shqiptare dhe limitimet për financimin e vepres.

Standarte në paraqitjen e dokumentacionit teknik,

Në hartimin dhe paraqitjen e dokumentacionit të projektit, projektuesi të përdore programet e kërkua kompjuterike, si dhe të nxitet përdorimi i programeve të reja, me te avancuara të fushes. Ne hartimin, paraqitjen dhe miratimin e dokumentacionit teknik te projektit te kihet parasysh dhe të respektohen të gjitha kërkesat dokumentare dhe të paraqitjes që parashikon Ligji “Për urbanistikën”, Rregullorja e Urbanistikes dhe Legjislacioni në fuqi.

5.DETYRAT E PËRGJEGJËSITË E KONSULENTIT

Në realizimin e objektivave për Studim Projektim ne fjale, projektuesi menjëherë mbas lidhjes së kontratës duhet të përgatisë sipas nenit 37, të VKM.354, dt 11.05.2016 “Shërbimet për planifikimin e objekteve ndërtimore inxhinierike dhe të komunikacionit” sipas fazave të mëposhtme:

1. FAZA I - ANALIZA E DETYRËS SË PROJEKTIMIT
2. FAZA II - PROJEKT IDE PARAPRAKE
3. FAZA III - PROJEKT-IDEJA PËRFUNDIMTARE
4. FAZA IV - PROJEKTI PËR MIRATIMIN E LEJES SE NDERTIMIT
5. FAZA V - PROJEKTIN E ZBATIMIT
6. FAZA VI - PREVENTIVIN PËRFUNDIMTAR

DETYRAT E DETAJUARA PER KETO TERMA REFERENCE JANE SIPAS FAZAVE

1. FAZA II

Pergatitja e raportit te projekt idese paraprake dhe vizatimet e konceptit ne lidhje me skemen e furnizimit me uje e cila permbane (vend burimi i ujit, stacioni i pompave, depo e rezervimit te ujit, linja kryesore e dergimt, zonat e furnizimit dhe pikat kritike).

Ne kete faze, konsulenti do te pergatise:

- Studimin e topografise i cili perfshine rilevimin e zones,
- Studimin gjeologo - inxhinierik .
- Raportin e projekt idese ne lidhje me konceptin dhe gjetjet ne terren;
- Skemen e propozuar ne per kalimin e linjave dhe zonave qe do te mbuloj per furnizimin me ujë.
- Skema primare e furnizimit me ujë dhe skemën hidraulike të rigjeneruar nga modeli hidraulik
- Preventivin fillestar

2. FAZA III,

Projekt ideja përfundimtare duhet të përfshijë minimalisht:

- Raportin teknik te projekt idese perfudimtare, ku perfshihen llogaritjet, studimet, analizat e zgjidhjeve te dhena dhe etj
- Vizatimet e zgjidhjes perfundimtare sipas sipas variantit te propozuar, ku te perfshine minimalisht:
 - ❖ Horografia planimetria (1:10'000 ose 1:25'000);
 - ❖ Ortophoto planimetria (1:10'000 ose 1:5000);
 - ❖ Planimetria e linjes kryesor (bazuar mbi gjendjen ekzistuese ortophoto dhe rilevimin topografik), (1:1'000);

- ❖ Skema primare e furnizimit me uje .
- ❖ Profili gjatesor i linjes kryesore (1:1000H, 1:200V);
- Preventivin;
- Të bëjë një prezantim të projektit përpara Përfituesit dhe Autoritetit Kontraktor.

3. FAZA V + FAZA VI,

Projekti i zbatimit dhe preventivi perfundimtar

Projekti i zbatimit duhet të përmbajë:

- Vizatimet
 - ❖ Horografia planimetria (1:10'000 ose 1:25'000);
 - ❖ Ortophoto planimetria (1:10'000 ose 1:5'000);
 - ❖ Planimetria e linjes kryesor, (bazuar mbi gjendjen ekzistuese dhe rilevimin topografik), (1:1000);
 - ❖ Skema primare e furnizimit me uje
 - ❖ Profili gjatesor te linjave kryesore (1:1000H, 1:100V);
 - ❖ Planimetria e pergjithshme e depos;
 - ❖ Prerje dhe detaje te depos
 - ❖ Prerje dhe detaje te vend rojës dhe dhomës se klorinimit
 - ❖ Prerje dhe detaje te kabinës elektrike
 - ❖ Detaje te pikës se lidhjes ne depo
 - ❖ Detaje te terthoreve tip;
 - ❖ Detaje te nyjeve te rrjetit shperndares;
 - ❖ Detaje te intersektimeve dhe kalimeve (Tombino, Ura, Kanale, linja elektrike nentokesore dhe kanalizime) ne shkalle te ndryshme;
 - ❖ Detaje te pusetave (ajeruse dhe shkarkuese);
- Relacioni teknik dhe llogaritjet përkatëse ne anekse;
 - ❖ Në raportin teknik përfshihet gjithë informacioni në lidhje me projektin. Në të përshkruhet analiza e kryer nga projektuesit për gjendjen dhe projektimin e saktë të propozuar, jepen të dhëna të sakta, bazuar në gjendjen ekzistuese, jepen llogaritjet hidraulike, llogaritjet e presioneve, llogaritja e veprave te artit, masat inxhinierike që janë parashikuar të merren, modeli kompjuterik i llogaritjeve me Water Gems ose te ngjashme, volumet, llogaritjet hidraulike te rrjeteve te ujës-jellësit, etj. Në raportin teknik do të përfshihen raporti përfundimtar i studimit topografik, studimit gjeologjik, dhe investigimit të materialeve, raporti hidrogeologjik e hidraulik, etj kur ato jane te nevojshme.
- Relacioni dhe preventivi i kalimeve te rrugeve dhe carjeve te asfaltit ne rruget nacionale;
 - ❖ Jep ne menyre te detajuar dhe te shpjeguar me harta ilustruese, vendet e kalimeve te rruges nacionale, menyren nderhyrjes, menaxhimin e trafikut dhe kthimin ne gjendjen fillestare si dhe preventivi i ketyre punimeve;
- Specifikimet teknike;
 - ❖ Projektuesi duhet të përgatisë specifikimet teknike për secilin nga materialet që do të përdoren. Për secilin zë të përfshirë në preventiv duhet të jepet:
 - Përshkrimi i detajuar i zërit të punës, materialet, cilësia e tyre, etj
 - Metoda e kryerjes së punimeve;
 - Cilësia e kërkuar e punimeve;
 - Formatet e lejuara;
 - Ngjyra e rekomanduar;
 - Njësia e matjes, Etj.
 - ❖ Konsulenti duhet të ketë parasysh se për të gjitha specifikimet e materialeve nuk duhet të përcaktojë emrin e kompanisë që i prodhon.

- Preventivi i punimeve (me dhe pa çmime) si dhe Analizat përkatëse të çmimeve;
 - ❖ Preventivi për zbatimin e projektit :
 - ❖ Analizë teknike e çmimeve për të gjitha punimet e vlerësuara në preventivë .
 - ❖ Zërat e punimeve që nuk janë të përfshira në manualin teknik të çmimeve në fuqi, duhet të shoqërohen me zbërthimin e çmimit (analizën përkatëse) dhe t'i bashkëngjiten vlerësimit.
 - ❖ Vlera e preventivit përfundimtar nuk duhet të tejkalojë vlerën e përlllogaritur të investimit;
 - ❖ Preventivi të shoqërohet me tabelat e volumeve.
- Grafik punimesh;
 - ❖ Grafiku i punimeve të hartohet bazuar në zërat e punës dhe teknologjinë e punimeve të shprehura në Preventiv'
- Raporti për vlerësimin e ndikimit në mjedis (VNM)
 - ❖ Raporti për vlerësimin e ndikimit në mjedis duhet të jetë në përputhje me Ligjin Nr.10440, datë 07.07.2011, VKM 686 29.07.2015 dhe akteve nënligjore përkatëse

6.STANDARTET NE PROJEKTIM

Projekti duhet të hartohet mbështetur në zbatim të akteve ligjore apo nënligjore në fuqi për Kushtet Teknike të Projektimit. Është përgjegjësi e Projektuesit saktësia dhe respektimi i të gjitha standardeve dhe normave përkatëse.

Projektuesi mund të rekomandojë edhe prezantimin e standardeve të reja, për përafrimin me normat e BE – së, si dhe të praktikave më të mira ndërkombëtare në projektim, të cilat nuk bien në kundërshtim me legjislacionet në fuqi.

Rekomandimet duhet të përmbajnë elemente të fizibilitetit dhe realizueshmërisë me praktikën shqiptare, si dhe kufizimet për financimin e veprës.

Projektuesit gjatë procesit të projektimit, duhet të zbatojnë:

- Normat dhe standardet e projektimit e zbatimit sipas legjislacionit në fuqi;
- Normat dhe standardet PAK;
- Praktikave më të mira evropiane.

7.SHERBIMET E KERKUARA

Grupi i projektimit është i detyruar të bashkëpunojë në mënyrë të ngushtë me Strukturat e Pushtetit Vendor si dhe me subjekte të tjera që paraqesin interes për zgjidhjen e projektit me qëllim për të siguruar azhurnimet aktuale për paraqitjen e varianteve më të përshtatshme, për plotësimin me elementet e nevojshëm të infrastrukturës, për plotësimin e dokumentacionit të shpronësimeve dhe miratimet ligjore në organet përkatëse.

Gjithashtu Grupi i projektimit duhet të mbështetet dhe të konsultohet me studimet dhe Planin e Përgjithshëm Vendor të zonave të projektit

Shërbimi i kërkuar do të përfshijë por jo të limitohet në:

- Kryerjen dhe studimin e plotë për të gjetur alternativën tekniko-ekonomike-mjedisore më të mirë, sipas standardeve shqiptare.
- Analiza e detyrës së projektimit që do të përfshijë rekomandime të qarta për çdo fazë të hartimit të projektit.
- Mbledhja, azhurnimi dhe analizimi i rrjetit të infrastrukturës me të gjitha të dhënat e nevojshme për projektim
- Rilevimi i zonës për saktësinë e të dhënave përpara fillimit të projektimit që të evitohen pasaktësitë;
- Hartimi i analizës së kostove dhe përfitimeve për secilin variant;
- Kompletimi i projekt idesë përfundimtare për alternativat e përzgjedhura;

- Trajtimi i projektit nga pikëpamja teknike (mjedisore, inxhinierike, gjeoteknike, ekonomike, etj.);
- Paraqitja e një programi për realizimin e projekt idesë, projektit të zbatimit, dokumentacionin për tenderimin dhe dokumentacionin e nevojshëm për leje ndërtimi;

Grupi i projektimit sipas fazave të projektit të përcaktuara më poshtë do të analizojë dhe të japë të dhëna të hollësishme për shpronësimet e tokës apo objekteve duke dhënë të qarta kufijtë e shpronësimeve dhe llogaritjet e sipërfaqeve sipas pronarëve duke u mbështetur dhe bashkëpunuar me ASHK dhe Pushtetin Lokal.

Fazat e projektit do të jenë si më poshtë:

Faza I. Analiza e detyrës së projektimit dhe përcaktimi i bazës së projektit;

Faza II. Projekt ideja paraprake

Faza III. Projekt ideja përfundimtare;

Faza IV. Projekti për miratimin e lejes së ndërtimit

Faza V. Projekti i zbatimit;

Faza VI. Preventivi përfundimtar;

Faza VII. Miratimi i oponencës teknike;

Secila nga këto faza duhet të bëhet në konsultim të vazhdueshëm me stafin e Autoritetit Kontraktor

8.MARRJA NE DOREZIM

Marrja në dorëzim e produktit përfundimtar do të përmbajë, pa u limituar, elementet e mëposhtëm:

- Relacion teknik I hartuar dhe firmosur nga projektuesi me licensen perkatese sebashku me llogaritjet hidraulike(modelimi hidraulik) dhe konstruktive per vepren e marrjes, depo uji,tubacione,stacion pompimi,elektropompa
- Licensa e projektuesit
- Projekti ne format A3
- Planimetria e zones ku ndohet objekti sebashku me linjat ekzistuese te ujesjellesit/kanalizimeve
- Skema hidraulike ekzistuese e ujesjellesit/kanalizimeve
- Koorografia ne shkalle 1:25000 ose 1:1000 ne format A0
- Planimetria e linjave kryesore,dergimit dhe rrjeteve shperndarese ne shkalle 1:1000 ne format A3, planvendosja e kaptazheve,pushspimet,pushuarjet,depot e ujit ejt
- Profilat Gjatesore ne shkalle 1:2000 1:1000 te shoqeruar ne te dhenat hidraulike si $D(\text{mm})$, t_{mm} , $q=l/\text{sel}$, $v=m/s$,,profilat terthroe
- Vijat piezometrike te linjave kryesore te furnizimit dhe te dergimit 1:20 format A3
- Skema hidraulike e ujesjellesit/kanalizimit te projektuar ne format A0
- Azhornimet e rrjeteve ekzistuese KUZ,Elektrike,Telefon,Telekom,fibra optike Ejt
- Specifikimet teknike te hartuara nga projektuesi sipas zerave te punimeve te parashikuara ne projekt preventiv ne format A4
- Projekti elektrik ,tokezimet,profilat gjatesore te linjes elektrike,detajet teknike etj I hartuar nga ing elektrik I licensuar
- Preventivi te hartohet sipas VKM Nr.216, Dt.13.04.2023 me cmimet e manualeve ne fuqi dhe shoqeruar me analizat teknike te cmimeve per cmimet qe nuk parashikohen ne keto manuale, te jete ne format A4
- Analiza e plote kimike dhe baktereologjike te ujit (burim,pushpim ujra siperfaqesor) te konfirmuara nga organet e specializuara ne rreth ose nga Instituti I Shendetit Publik
- Studimi Gjeologjik I trasese ku do te kalojne linjat e ujesjellesit dhe per veprat e marrjes depot e ujit
- Oponenca teknike kur objekti ka vlere te preventivuar >100 mil leke me TVSh sipas VKM Nr.1055 date 22.12.2010

- Vertetim nga Bashkia per shpronisimet per zonen ku do te zbatohet projekti
- Vleresimi I Ndikimit ne Mjedis
- CD e projektit

9.RAPORTIMI

Të gjitha fazat e projektit duhet të bëhen në konsultim të vazhdueshëm me stafin e Autoritetit Kontraktor dhe dorëzimet duhet të bëhen minimalisht sipas etapave:

Etapa 1	Përfshin të gjitha materialet e përgatitura gjatë Fazës I. Analiza e detyrës së projektimit	1/10 Afatit
Etapa 2	Perfshin te gjitha materialet e pergatitura gjates Faza II. Projekt ideja paraprake	1/4 Afatit
Etapa 3	Perfshin te gjitha materialet e pergatitura gjate Faza III. Projekt ideja përfundimtare;	1/4 Afatit
Etapa 4	Perfshin te gjitha materialet e pergatitura gjate Faza IV Projekti për miratimin e lejes së ndërtimit V. Projekti i zbatimit; Faza VI. Preventivi përfundimtar;	2/5 Afatit
Etapa 5	Përfshin të gjitha materialet e përgatitura gjatë Fazës VII. Dorëzimi i dokumenteve pranë institucionit përgjegjës për oponencën, dhe miratimi i oponencës teknike.	Në varësi të institucionit përgj.

Dorëzimet duhet të bëhen me shkresë zyrtare, shoqëruar me fletë inventari, pranë Autoritetit Kontraktor duke respektuar afatet e sipërpërmendura.

Në përfundim të secilës etapë projektuesi ka detyrim të marrë miratimin e Autoritetit Kontraktor Kërkesat apo sugjerimet nga ana e Autoritetit Kontraktor duhet të reflektohen sa më parë në materialin e dorëzuar dhe detyrimisht brenda etapës pasardhëse.

Dorëzimet për etapat 1,2,3 duhet të paraqiten në 2 kopje të printuara dhe në format dixhital.

Projekti përfundimtar, pasi te merret miratimi i oponencës teknike, do të dorëzohet në 4 kopje të printuara dhe 2 kopje CD në versionin e dixhitalizuar, ku një CD do të përmbajë punimet në format të përpunueshëm DWG, Office Word-Excel, dhe një CD do të përmbajë të gjithë dokumentacionin në format PDF. I gjithë dokumentacioni që përmbajnë CD sipas formatit PDF do të jenë të firmosura elektronikisht, ku secili material PDF të jetë jo me shume se 20mb, sipas kërkesave për pajisje me leje të përcaktuara në bazë të ligjit nr. 107/2014 “Për planifikimin dhe zhvillimin e territorit” (i ndryshuar), si dhe VKM-së nr. 408 datë 13.5.2015 ”Për miratimin e rregullores së zhvillimit të territorit“ (i ndryshuar).

10.KOHEZGJATJA E SHERBIMIT

Koha e kërkuar për realizimin e shërbimit të mesiperm parashikohet 6 muaj.