



**“PERMIRESIMI I SHKARJEVE NE RRUGEN
GJONAJ-FETANAJ-POCEST”
NJESIA ADMINISTRATIVE KURJAN**

BASHKIA ROSKOVEC

PROJEKT ZBATIMI

PERMBAJTJA E DOSJES

- 1.- RAPORTI TEKNIK
- 2.- PROJEKT ZBATIMI
- 3 - PREVENTIVI
- 4 - SPECIFIKIMET TEKNIKE
- 5 - FOTOGRAFI

DHJETOR 2022



**“PERMIRESIMI I SHKARJEVE NE RRUGEN
GJONAJ-FETANAJ-POCEST”
NJESIA ADMINISTRATIVE KURJAN**

BASHKIA ROSKOVEC

PROJEKT ZBATIMI

RAPORT TEKNIK

DHJETOR 2022



RELACION TEKNIK

PERMIRESIMI I SHKARJEVE NE RRUGEN GJONAJ – FETANAJ - POCEST
NJESIA ADMINISTRATIVE KURJAN
BASHKIA ROSKOVEC

I.- HYRJA

Projekt Zbatimi i objektit **”Permiresimi i Shkarjeve ne Rrugen Gjonaj-Fetanaj-Pocest”**, Njesia Administrative Kurjan eshte pergatitur ne baze te Detyres se projektimit te Bashkise Roskovec .

Me sqarimin e detyres projektimit te marre nga Bashkia, ne planimetrine ne shk 1:25 000, u fiksua zona ku do te operohet per realizimin e kerkesave te detyres se projektimit per objektin **”Permiresimi i Shkarjeve ne Rrugen Gjonaj-Fetanaj-Pocest”**, Njesia Administrative Kurjan .

Segmenti i rruges ne nje gjatesi prej 40 ml ka pesuar nje rreshqitje duke nderprere komunikimin e lagjeve te fshatit. Gjithashtu nga kjo rreshqitje rrezikohen dhe banesat egzistuese mbi rruge.

Per kete kerkohet nderhyrje emergjente per riparimin e kesaj rreshqitje ne kete segment te rruges.

II.- TE DHENA TE DETYRES SE PROJEKTIMIT

Projekt Zbatimi eshte hartuar ne baze te detyres se projektimit, hartuar nga Bashkise Roskovec.

Detyra e projektimit kerkon, qe te kryhen punime per permiresimin e shkarjeve ne rrugen Gjonaj-Fetanaj-Pocest.

Ne projekt te parashikohen te gjitha punimet, qe kane te bejne me riparimin e ketyre shkarjeve.

III.- RAPORTI TOPOGRAFIK

”ANGERBA”shpk, ka kryer matjet topografike per te gjithë rrugen.

Pikat dhe koordinatat konkrete ku ne kemi vendosur bazën e GPS-it tonë janë te dhena ne planimetrine perkatese.

Saktësia e realizuar në matje me GPS-in tonë është +/- 1 cm në plan dhe +/- 1.5 cm në kuotat për një rreth me rreze 5 000 metra (ose diametër 10 000 metra). Kjo saktësi është maksimalisht e mjaftueshme për kërkesat teknike të projektit.

Në të gjithë zonen e rilevuar ne kemi vendosur disa pika të forta me gozhde betoni dhe kunjat hekuri të cilat do të shërbejnë gjatë zbatimit të projektit (pikat poligonale).

Këto pika poligonale u shfrytëzuan njëkohësisht për gjithë rilevimin e zones.

Koordinatat planimetrike dhe altimetrike të këtyre pikave janë të paraqitura në fletet përkatëse, si dhe ne nje tabele te permbledhur.

Vendi ku do te ndertohet objekti eshte ne pronesi te **Bashkise Roskovec**.

Rilevimi eshte realizuar ne kete menyre:

Si fillim qe ne momentin e pare eshte bere rikonjicioni i zones dhe eshte vendosur per menyren e kryerjes se ketij procesi. Duke menduar qe te dhenat topografike do te jene sipas



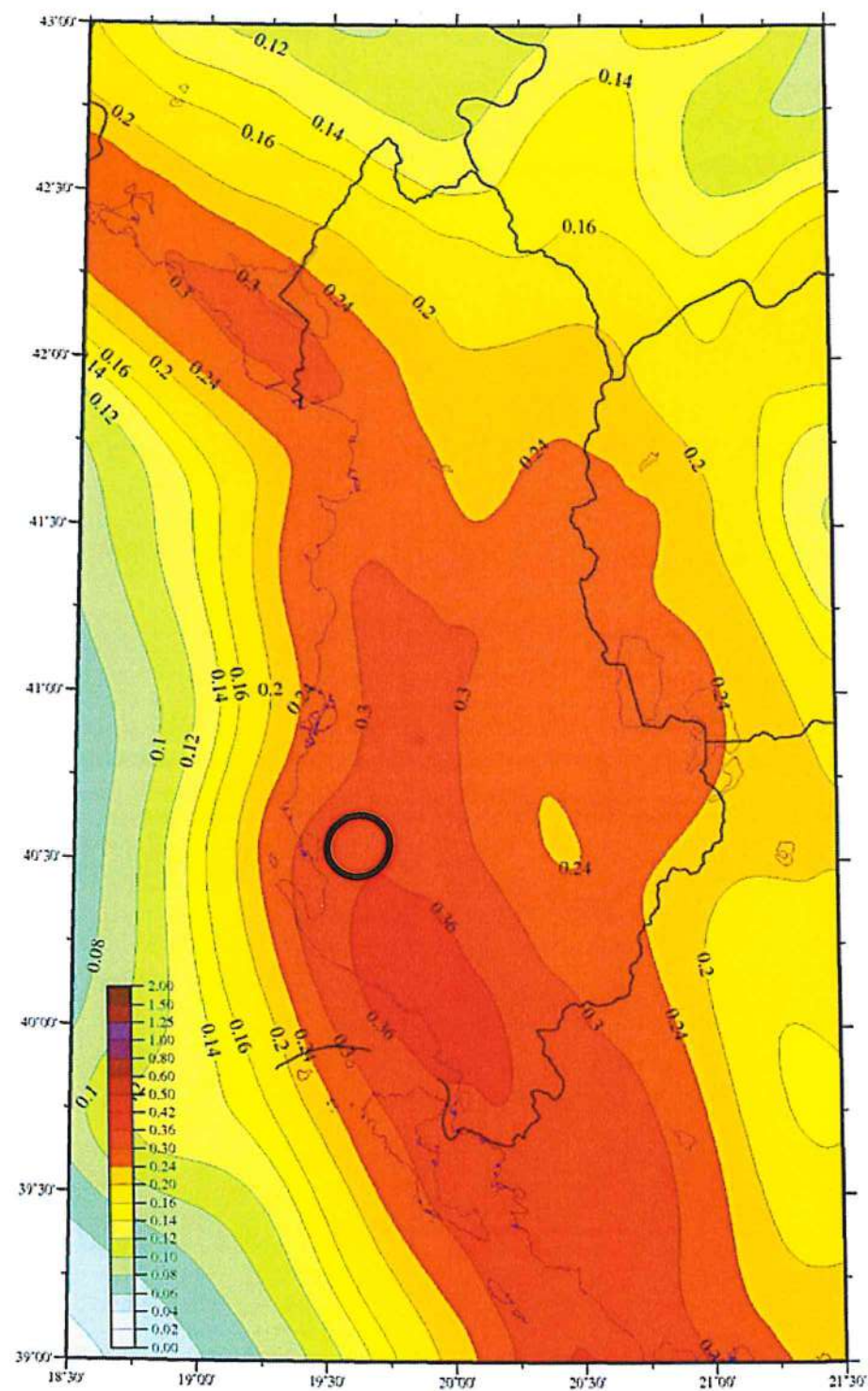
**“PERMIRESIMI I SHKARJEVE NE RRUGEN
GJONAJ-FETANAJ-POCEST”
NJESIA ADMINISTRATIVE KURJAN**

BASHKIA ROSKOVEC

PROJEKT ZBATIMI



DHJETOR 2022





rrjetit koordinativ shtetëror është filluar me grumbullimin e materialeve të nevojshme për transformimin e të dhënave tona në këtë rrjet. Kështu nga hartat 1:25 000 të zonës janë identifikuar pikat e triangolacionit Shqiptar dhe janë marrë të dhënat nga Instituti Topografik Ushtarak për këto pika si dhe listen e reperave dhe të markave në këtë zonë. Me pas është zhvilluar një rrjet poligonal i mbështetur në këto pika dhe duke përdorur teknologjinë GPS. Me një GPS baze dhe tre ricevitor GPS është ndërtuar një rrjet trekëndësh për të llogaritur koordinatat e pikave të poligonit në mënyrë të saktë të mundur. Llogaritja e pikave poligonale të matura me GPS për çdo pikë është skicuar një vizatim për të treguar vendndodhjen e pikës në lidhje me objektet fikse dhe e shoqëruar me fotografi dixhitale, kjo do të përbejë monografinë e pikave poligonale.

Gjithashtu janë fiksuar në terren pikat fikse të fillimit dhe të mbarimit të rrugëve si dhe pika të tjera të rëndësishme që janë gjykuar të domosdoshme.

Të gjitha pikat e rëluara në terren janë të regjistruara me kode speciale në memoriet e brendshme të instrumentave të përdorura nga ana e tyre. Pikat e regjistruara në terren janë transferuar në kompjuter me programet e realizuara përkatësisht për këtë proces. Me vone të gjitha pikat janë përpunuar dhe u bë krijimi i hartës dixhitale në shkallë reale në kompjuter. Në terren janë rëluar të gjitha pikat karakteristike për të pozicionuar të gjitha detajet. Rëndësi të veçantë është kushtuar pozicionimit të detajeve si: ndërtimet e ndryshme civile, elementet e infrastrukturës, (rrjeti elektrik, telefoni, ujësjelles) etj. Programi që është përdorur ka të vizatuar të gjithë elementet planimetrik. Të dhënat finale janë "file" dwg si dhe një Model i Terrenit në formë dixhitale në formatin DXF për projektimin e rrugëve me programet përkatëse. Të dhënat dixhitale përmbajnë të gjitha linjat e ndërprerjes së terrenit për një ndërtim shumë të mirë të modelit tridimensional. Të gjitha detajet topografike janë të pranishme. Ndermjet të tjerave janë: rrugë të asfaltuara dhe të pa asfaltuara, trotuare dhe kurbeta, shtepi dhe mure mbajtës, peme, puseta egzistuese dhe të gjitha shërbimet e ndryshme urbane, kanale dhe rrethime sipërfaqesh etj. Të gjitha pikat e matura janë të pranishme në hartën e krijuar. Izoipset janë krijuar nëpërmjet programit përkatës.

IV.- RAPORTI GJEOLGJIK INZHINIERIK

"ANGERBA"shpk ka kryer vrojtimit dhe matjet e duhura për vlerësimin e kushteve gjeologjike – inzhinierike të trasës së rrugës dhe të zonës në përgjithësi ku shtrihet objekti me objektiva për të përcaktuar gjendjen fiziko-gjeografike, vrojtimit e sipërfaqes së trasës si gjendja e përgjithshme, vëllimet, shkarjet, funksionimi i veprave të artit ekzistuese dhe influenca e fenomeneve të reja gjeologjike.

Përcaktimin e trashësisë së shtresës së themelit të rrugës dhe ndërtimit të perafert, paraprak, litologjik dhe vetitë fiziko- mekanike teorike të truallit në thellësi.

Për rritjen e shkallës së njohjes së trasës ekzistuese dhe karakteristikave gjeologjike dhe gjeologjiko-inzhinierike me të plotë, krahas vrojtimit në terren, u studiuan materialet me të fundit gjeologjike e gjeologjiko- inzhinierike të arkivave të rajonit, në mënyrë të detajuar përreth traseve të rrugëve ekzistuese.

Rajoni i studimit ndodhet në Shqipëri dhe mesazhi Administrativisht i përket rrethit të Fierit. Mbështetur në Hartën Gjeologjike në Shkallë 1:25,000 të ndërtuar vitet e fundit nga Shërbimi Gjeologjik Shqiptar dhe në vrojtimit e rikonjicionit të kryer, dallojmë që ndërtimi gjeologjik i zonës ku kalon traseja është i thjeshtë, si nga larmia gjeologjike dhe nga pikëpamja tektonike.

Njohja dhe vlerësimi i parametrevë gjeoteknik si:

- vetitë dhe veçoritë e dhërave (peshë specifike, masë volumore, kohezion, kënd i fërkimit të brendshëm, etj);
- tipizimi i prerjeve litologjike;
- klasifikimi gjeoteknik i shkëmbenjve (të butë, mesatarisht të fortë, të fortë, etj.);
- rajonizimi gjeologo-inxhinierik.

Duhet të përbëjnë gjithashtu një nga kushtet bazë për zhvillim të qëndrueshëm dhe afat gjatë të çdo sipërmarrje teknike në sipërfaqe, si dhe për evidentimin e shkaqeve dhe të pasojave që lidhen me mosfunksionimin normal të tyre. Studimi gjeoteknik duhet të konsistojë në vlerësimin gjeologo-inxhinierik të zonës dhe të parametrave projektues të formacioneve që gjenden në sheshin e ndërtimit. Për vlerësimin dhe realizimin e programit u kryen punime zbulimi dhe punime laboratorike, për përcaktimin e vetive fiziko-mekanike të dhërave dhe të formacionit rrënjësor.

Mbeshtetur në të dhënat arkivore të studimeve të shumta gjeologjike hidrogjeologjike, gjeofizike dhe në vërtetimet e rikonzhimit të kryer po japim disa të dhëna për kushtet gjeologo-inxhinierike të gjithë trasese sipas llojeve formacionale dhe disa tregues fiziko – mekanike teorike apo të dhëna nga studimet e përmendura më sipër.

Themelet e rrugës, gjate gjithë gjatësisë, janë ndërtuar nga çakull apo konglomerate me mbushje zhavorri. Sipas të dhënave teorike, tabelore, treguesit kryesore fiziko- mekanike të këtyre shkëmbinjve variojnë si më poshtë:

- Peshë volumore	1.85 – 2.54 gr/ cm ³
- Këndi i fërkimit të brendshëm	16 ° - 24 °
- Kohezioni	0.13 - 0.90 kg/cm ²
- Ngarkesa e lejuar	1.6 - 1.8 kg/cm ²

TË DHËNAT GJEOLGJIKE/SIZMIKE

Zona sizmike

Meqenëse nuk ka studim sizmik specifik për këtë vendndodhje, është shfrytëzuar literatura përkatëse për të përfutur nxitimin maksimal [pikun - PGA] spektral tek shkëmbi bazë për këtë zonë ku ndodhet ky objekt. Sipas studimit [titulli - Probabilistic seismic hazard assessment of Albania] të botuar nga autorët Llambro Duni

Instituti i Gjeoshkencave, Energjisë, Ujit dhe Mjedisit, Enkela Begu Instituti i Gjeoshkencave, Energjisë, Ujit dhe Mjedisit, Neki Kuka Instituti i Gjeoshkencave, Energjisë, Ujit dhe Mjedisit zona ku interesohemi bie ndërmjet vlerave 0.3 dhe 0.36g, siç tregohet në figurën e mëposhtme me rreth të zi.

Bazuar në sa më sipër janë pranuar këto parametra: Trualli i Tipit C, nxitimi maksimal i projektimit PGA pranohet 0.36g.

Për të përfutur një spektër sa më përfaqësues të truallit ku ndodhet objekti, bazuar në tabelën 3.1, të EN1998-1 3.1.2 (1), do përdoren parametrat e mëposhtëm sipas përshkrimit të tabelës.

Tipi i truallit	Përshkrimi i shtresave të truallit	Parametrat		
		$v_{s,30}$ (m/s)	NSPT goditje/30cm	c_u (kPa)
C	Depozita të thella rëre me rëra me dendësi të mesme deri të dendur, zhavorre ose argjila të forta me trashësi nga dhjetëra deri qindra metra	190-360	15-50	70-250

Meqenëse kantieri ku shtrihet ky kompleks, ka risk të konsiderueshëm sizmik, bazuar në EN1998-1, 3.2.2.2 2(P) pranojmë Spektrin e Tipit 1 dhe sipas tabelës 3.2 mund të merren vlerat që karakterizojnë truallin e tipit C, si më poshtë:

Tipi truallit	S	T_B (s)	T_C (s)	T_D (s)
A	1.0	0.15	0.4	2.0
B	1.2	0.15	0.5	2.0
C	1.15	0.20	0.6	2.0
D	1.35	0.20	0.8	2.0
E	1.4	0.15	0.5	2.0

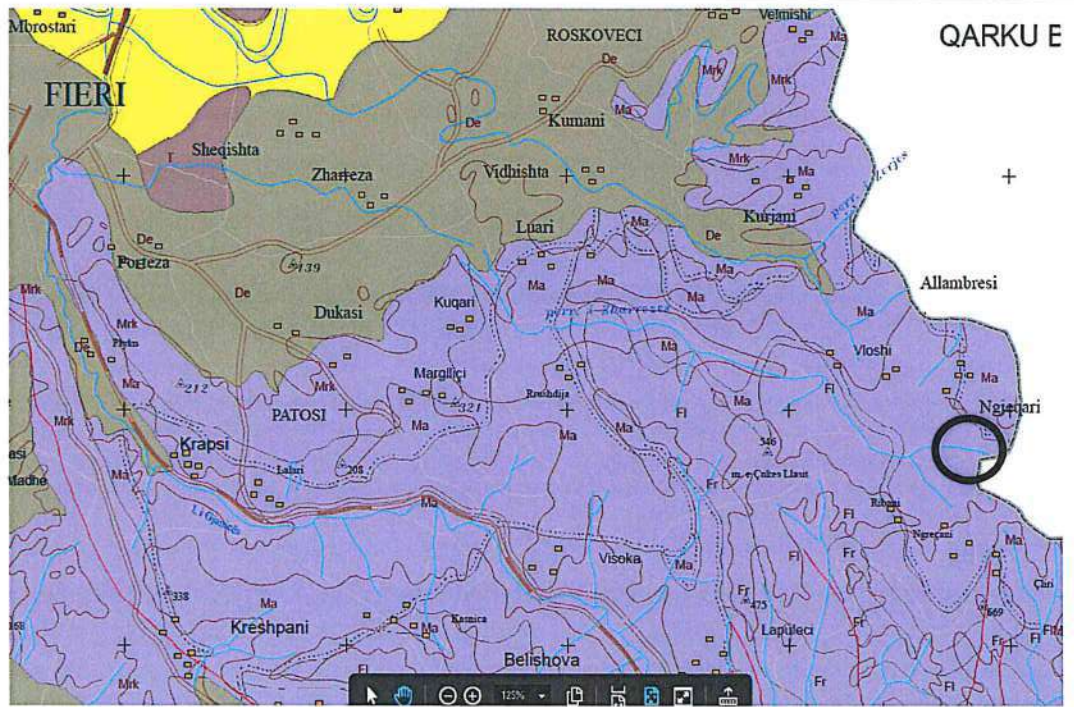
Tabela 3.2, EN1998-1, 3.2.2.2 2(P): Parametrat e truallit për tipin 1 të spektrit

Kushtet hidro-gjeologjike

Sipas inspektimit në vend si edhe bazuar në eksperiencat e ndërtimeve lokale, janë hasur kushte hidrike që mund të pranohen si, niveli ujërave nëntokësorë luhetet nga -2.5 deri -4.5 matur nga pika më e ulët në sipërfaqen e kantierit.

Kushtet gjeologjike

Meqenëse nuk ka studim specifik për këtë vendndodhje, është shfrytëzuar harta përkatëse botuar nga Ministria E Energjisë Dhe Industrisë, Shërbimi Gjeologjik Shqiptar dhe zona ku interesohemi bie siç tregohet në figurën e mëposhtme me rreth të zi

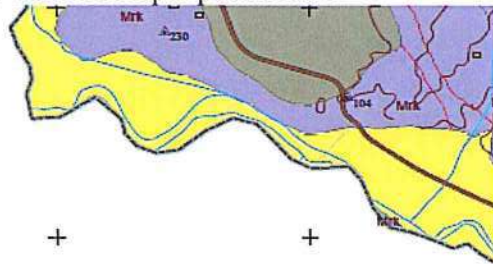


Më poshtë po japim përmbledhjen e legjendës së Hartës së sipër përmendur.

SHPJEGUESI

Klasifikimi gjeologo-litologo-inxhinierik i shkëmbinjëve dhe dherave

- Shkëmbinj të fortë
- G Gelqerore
- Shkëmbinj mesatar
- Fi Flishe ritmike shtrese holle argjilo-alevrolito-ranore
- Fr Flishe ranorik dhe ranore masive
- Gi Evaporite
- Ma Mollasa argjilore
- Mrk Mollasa ranoro-konglomeratike
- Shkëmbinj të dobët
- De Depozitime të vjetra kuaternare të padiogjenizuara plotësisht
- Dhera pa kohezion
- R Rera detare me trashësi të qëndrueshme homogjene
- Dhera me kohezion
- Szh Suargjila të vendosura mbi zhavorret (Szh) ose mbi materialin copezore deluvial (De). Në shpatë janë të qëndrueshme
- Formime me veti speciale
- T Torfa, suargjila torfike
- LAKr Llumra argjilore. Argjila të kripura



QARKU VLORE

Bazuar në sa më sipër, trualli në të gjithë sipërfaqen e kantierit mund të klasifikohet në mollasa argjilore. Bazuar në literaturën me autorët si më poshtë, mund të pranojmë parametrat gjeoteknikë të përmbledhura në tabelën që vijon:

Tabela parametrave fiziko-mekanikë të truallit në kantier

Mollasa argjilore	Vlerat pranuarat		Vlerat
Parametrat fiziko-mekanikë		Parametrat fiziko-mekanikë	
Pesha volumore, gjendje natyrale (γ), kN/m ³	17.49		
Moduli i Young, MPa, varion [7÷21]	10.00		
Koeficienti i Poisson, varion [0.3÷0.5]	0.3		
Këndi i fërkimit, Φ , varion prej dy materialeve [20°÷25°] dhe [25°÷30°]	25°		
Porozitetit (n), varion [0.29÷0.41]	35%		
Kohezioni, thatë, C_u kPa, varion [10÷25]	15		
Kohezioni, lagur, C' kPa, varion [6÷12]	10		
Koeficienti i filtrimit, k_f m/s, varion [5E-09÷1E-07]	1E-07		

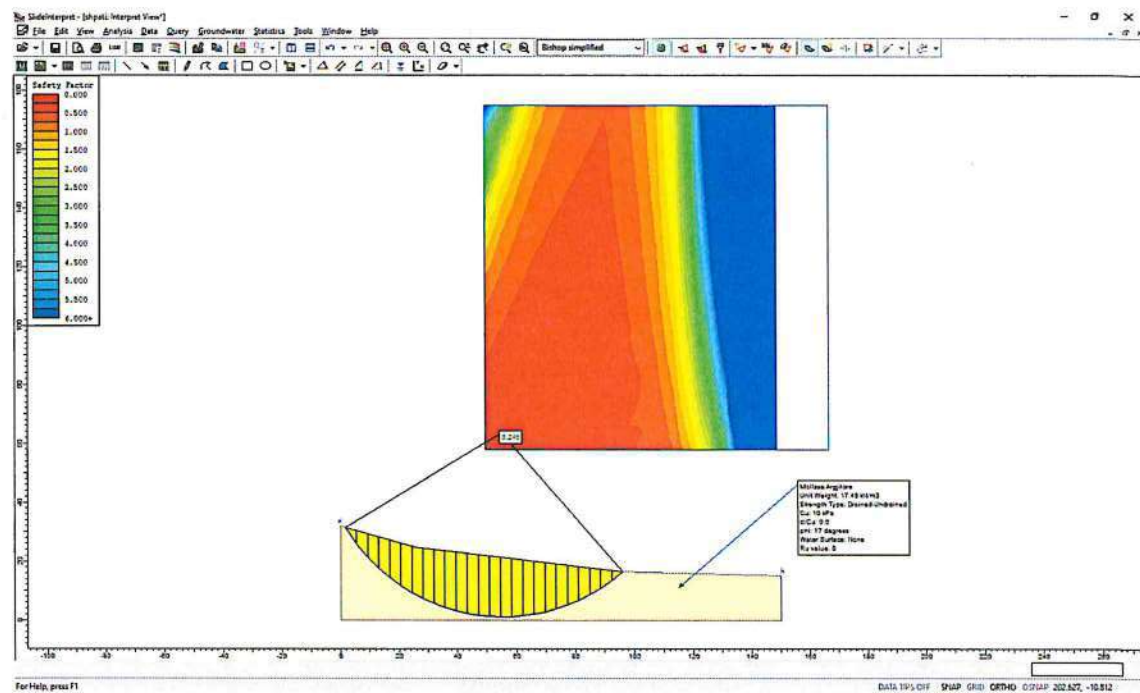
1.1.1 Autorët e referuar

1. Sigurður Már Valsson, Earth pressures against- and stability of retaining structures, 2011;
2. Joint Technical Committee, EL-052., 2016. AS/NZS 7000:2016 - Overhead Line Design. 2nd ed. Sydney, Aust: SAI Global Limited;
3. J.A. Chem. The Constitution and Fundamental Properties of Solids and Liquids, Part I, Solids. 1916. Print;
4. ResearchGate. (n.d.). Typical values of dry density of various soil types and concrete. [upload by Jing-Jy Ching]. Retrieved from https://www.researchgate.net/figure/1-Typical-Values-of-Dry-Density-of-Variousoil-Types-and-Concrete_tbl3_241958123;
5. United States Department of Agriculture, Natural Resources Conservation Service (USDA NRCS). (n.d.). Soil bulk density/moisture/aeration [PDF file]. Retrieved from https://www.nrcs.usda.gov/Internet/FSE_DOCUMENTS/nrcs142p2_053260.pdf;
6. University of California, Davis. (2000, Fall). Chapter 1: Soil physical properties [PDF file]. Retrieved from <http://lawr.ucdavis.edu/classes/ssc107/SSC107Syllabus/chapter1-00.pdf>;
7. D.G. Taroboton. Rainfall-Runoff Processes. Utah, USA. 2003. Workbook, Print;
8. Geotechdata. (2013, November 8). Soil porosity. Retrieved from <https://www.geotechdata.info/parameter/soil-porosity.html>;
9. J.P. Gibb, M.J. Barcelona, J.D. Ritchey, M.H. LeFaivre. Effective Porosity of Geologic Materials. 1984. Champaign, Illinois. Print;
10. University of Wisconsin. (n.d.). Soil physical properties. (PDF PowerPoint file). Retrieved from <https://soils.wisc.edu/extension/shortcourse/intro/Lecture2.pdf>;

VLERËSIMI I QËNDRUESHMËRISË SË SHPATIT

Programi [Software] i përdorur - Rocscience - Slide 6.0

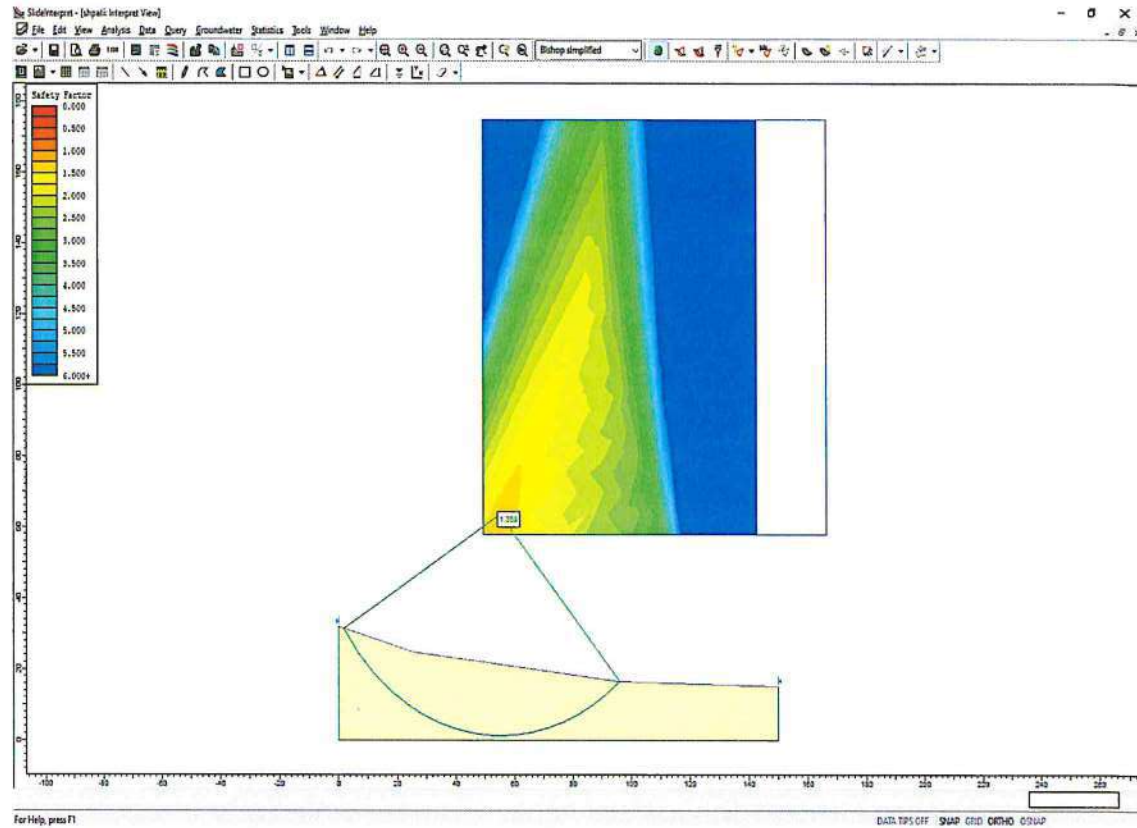
Për të bërë kontrollin dhe llogaritjet komplekse që nevojiten për të vlerësuar qëndrueshmërinë e një shpati të pjerrët, është përdorur Programi kompjuterik Rocscience - Slide 6.0 dhe Settle 3D, i licencuar për të kryer pikërisht këto lloje kontrollesh. Më poshtë jepet një pamje e ndërfaqes kryesore të tij.



Kontrolli qëndrueshmërisë së shpatit në gjendjen faktike

Për rastin e Analizës së kontrollit në gjendjen aktuale është pranuar pjerrësia aktuale. Për ndërtimin e profilit janë marrë koordinatat nga vizatimet e bëra në kuadër të këtij Projekti. Llogaritjet e qëndrueshmërisë së skarpatës janë bërë sipas drejtimit të pritshëm të rrëshqitjes.

Bazuar në metodën e Bishop dhe Janbu [të thjeshtuar - ose EN - simplified] që konsideron diskretizimin sipas prizmeve të dheut përgjatë faqes cilindrike të sipërfaqes së supozuar të rrëshqitjes, janë marrë këto rezultate.



Koeficienti i sigurisë ose i qëndrueshmërisë, K_q pranohet 1.30.

GJENDJA	Shpati		Kënaq kushtin
	Faktik	Lejuar	PO/JO
ANALIZA	K_q	K_q	
Statike	1.358	1.300	JO

V.- RAPORTI HIDROLOGJIK

KRITERET E LLOGARITJEVE HIDROLOGJIKE DHE KLIMATIKE

- Kriteret e llogaritjeve do të mbajne parasysh standartet e vendit por pa shmangur standartet nderkombetare të pranuar. Prurja maksimale llogaritese Q_{100} dhe niveli i ujit llogarites H_{100} . (me periudhe perseritje nje here ne 100 vjet)
- Siguria e llogaritjes se urave dhe te tombinove per prurjet maksimale jane: 1 per qind (nje here ne 100 vjet) dhe per tombinot 2 per qind (nje here ne 50 vjet).
- Ky raport shpreh shkurtimisht kriteret e projektimit hidrologjike, kontrollin e Urave , tombinove, drenazhit dhe projektin e drenazhit ne programin e rrugeve.



KRITERET E PROJEKTIMIT

- Strukturat dhe urat e propozuara per programin e rrugeve jane ne pergjithesi mesatare dhe te vogla . Brenda programit nuk ka struktura te medha dhe rralle zona ujembledhese jo me shume se 20 km². Per tombinot eshte zgjedhur nje periudhe projektimi prej 50 vjetesh ,per ura te reja duke perdorur projektin 100 vjecar te largimit te ujrave te shiut.

DIREKTIVA TE METEJSHME PROJEKTIMI

- Strukturat ekzistuese te drenazhit jane per tu perdorur ne maksimum
- Permbytja e pronave dhe tokave bujqesore nga ujrata qe nuk absorbohen nga toka e ne rruge duhet te evitohen ose te mbahen ne minimum .
- Kanalet ne secilen ane te rruges jane dhene ne prerje ose ne kuoten e tokes.
- Kanali eshte dhene ne pjesen e ndare ku rruga eshte ndare ne faqe, preferohet tombino betoni.
- Kanalet buze trotuarit duhet te evitohen ne rrepre , seksionet e kurbezuara si forca gravitacionale do ta shtyjne ujin jashte kanaleve dhe pergjate rruges .
- Kur shpejtesia e rrjedhjes eshte me e madhe se 1,5 m/s rekomandohen tombino te mbuluara.
- Kushti strukturor i tombinove te shqyrtuara ka perdorur kriterin kryesor mbaj –riparo – zevendeso - perforco. Kudo qe ka qene e mundur eshte rekomanduar riparimi i strukturave ekzistuese, edhe kur kane qene per tu riparuar tubat hyres dhe shkarkues te kanaleve. Nga ana tjeter, shpesh rekomandohet zevendesimi i kanaleve plotesisht te bllokuar pasi ato mund te shkaktojne dem te konsiderueshem dhe se mund qe te rishfaqet lehtesisht, bllokimi.
- Kanalet anesor dhe shkarkuesit siperfaqesore jane zgjedhur duke u bazuar mbi pajisjet ekzistuese dhe nevojtes hidraulike te seksioneve te rruges.

ANALIZA E RESHJEVE

Baze e analizimit te reshjeve eshte studimi intensiv i kryer nga Instituti Hidrometeorologjik i vendit. Ata llogariten ne 100 vjet, Iore intensitet shiu si 76 mm ne ore.

- Tabela e meposhtme paraqet nje permbledhje te intensiteteve te shiut per kohezgjatje te ndryshme.
- Kurba e projektimit e kohezgjatjes se intensitetit te shiut
- Tabela e kohezgjatjes se Intensitetit
- Per te lehtesuar llogaritjen intensitetit te reshjeve brenda metodës racionale (Rational Method) ka ekuacione bashkangjitur te dhenave mbi intensitetin e shiut. Ekuacionet jane te formes standarte:

$$I = \frac{a}{(D + b)c}$$

Ku I- eshte intensiteti i shiut ne mm / ore, D – kohezgjatja ne ore dhe a, b dhe c jane konstante.

Ka rezultuar qe b dhe c kane qene te njejta per te gjitha periudhat e perseritjes dhe respektivisht 0.64 dhe 0.80. Si rrjedhim Ekuacioni perfundimtar eshte :

$$I = \frac{a}{(D + 0.64)0.80}$$

Konstantja a per cdo periudhe perseritje merr vlerat

Periudha e Perseritjes	a
2	60.0
5	89.4
10	108.8
25	127.5
50	151.6
100	169.7

Ekuacionet e mesiperme parashikojne intensitetin e shiut per cdo kohezgjatje, me sakte si 1 ose 2 mm/ore.

LLOGARITJET HIDRAULIKE

- Ne raste kur te dhenat jane te pamjaftueshme, Metoda racionale (Rational Method) perdoret per llogaritjen e ujrave te shiut.
- Teoria e metodes racionale (rational method) thote qe nese reshjet e nje konstanteje te intensitetit perdoren ne nje ujembledhes ,rrjedhja do te kape nje vlere maksimale ne nje kohe kur pjesa me e larget e rrjedhjes fillon ti kontribuojte prurjes. Kjo kohe quhet 'Koha e Perqendrimit'. Kurbat IDF te zhvilluara ne analizat e reshjeve jane per te llogaritur intensitetin e shiut ne kohen e perqendrimit. Si kohezgjatje me te madhe do te kete nje intensitet shiu me te vogel, piku do te ndodhe ne 'kohen e perqendrimit'.
- Ekuacioni i metodes racionale per te llogaritur prurjen e pikut ne m³/sek eshte :
- $Q = 0.278 * C * I * A$
- ku 'Q' eshte prurja e pikut ne m³/sec, 'C' eshte koeficient, 'I' intensiteti i shiut ne mm/h ne kohen e perqendrimit dhe 'A' eshte zona e kapjes ne km².
- Koeficienti C eshte krijuar nga dy komponent, Cv dhe Cr. ku Cv eshte koeficienti volumetrik dhe Cr eshte nje koeficient kursi. Koeficienti Cr merr parasysh dhe largimin qe perfshihet ne sistemin e lumit sipas rritjes se nivelit te ujit. Ne analiza eshte perdorur nje koeficient i madh relativ prej 0.7, per shkak te dherave kompakte dhe te intensitetit te madh te shiut.
- 'Koha e Perqendrimit' per cdo kapje mund te llogaritet nga nje numer i formule . Ne kete studim eshte perdorur formula e Kirpich .
- Koha e perqendrimit (Tc) ne ore eshte llogaritur duke perdorur ekuacionin e Kirpich :

$$T_c = 0.00025 \frac{(L)^{0.8}}{(S)^{0.5}}$$

- ku L eshte Gjatesia e kapjes pergjate kanalit kryesor e shprehur ne metra, S eshte Pjerresia e pergjithshme ne meter \ meter ku 'TC' = Kohen e perqendrimit (h), 'L' = gjatesine e rrjedhes se pergjithshme (km) dhe 'S' = Pjerresia (m/km).
- Metoda Racionale (Rational Method) supozon kushte uniforme te intensitetit te shiut gjate gjithe ujembledhesit. Ky supozim eshte veshtire per tu plotesuar per ujembledhes mbi 100 ha dhe zakonisht con ne nje mbivleresim te largimit te ujrave te shiut. Metoda mund te perdoret per ujembledhesa deri ne 20 km², por vetem per basene te gjate dhe te ceket me ikje te gjata – ne kohe te perqendruar.

- Te gjithë ujembledhesat e analizuar per kete projekt jane nen 10 km².Koeficienti 'C' =0,7 eshte perdorur ne te gjithë ujembledhesat. Kjo vlere eshte relativisht e larte. Gjithesesi, eshte vertetuar qe kushtet e dherave ekzistues, pjerresite dhe zhvillimet urbanistike justifikojne perdorimin e kesaj vlere te larte te ketij koeficienti .
Analizat hidraulike te projektimit
- Kapaciteti i prurjes se nje tombinoje drejtohet nga tre kriteret kryesore, kapaciteti i tubit ,hidraulika e nivelit te hyrjes se ujit dhe te nivelit ne drejtim te rrymes. Per tombino te shkurtra niveli i poshtem i ujit eshte i ulet, kriteri sundues eshte afersisht gjithmone hidraulika e hyrjes se ujit. Per kete studim jane perdorur programet, Culvert Master dhe Haested Methods, bazuar ne standartet e projektimit te Shteteve te Bashkuara te Amerikes mbi te cilat jane bere llogaritjet per kapacitetin e tombinove .
- Llogaritjet per vleresimin e kapacitetit te tombinove ekzistuese kane rezultuar ne kuota e nivelit te siperm te ujit eshte ne nivelin e poshtem te arkitraut, dhe kur tubi eshte vendosur ne nje nivel te ulet do te mbaje nje kapacitet te madh. Eshte vleresuar gjithashtu qe kuotat e siperm te nivelit te ujit nuk ndikojne tek tombinot.
- Nje faktor tjetër qe ndikon ne hidrauliken e hyrjes se ujit eshte koha kur eshte bere kapja dhe koha e shtrimit te tubit gjate kuotes se siperm. Tabela e meposhtme jep kapacitetet e tubave standart te tombinove te perdorur:
- Kapacitet e tombinove

diametri i tubit mm	Tub betoni me prize	Tub betoni pa prize	Tub betoni i rrudhur	Tub betoni i rrudhur ne
Kapaciteti i tubave ne l/sek				
300	65	57	50	54
450	178	156	141	153
600	366	321	292	321
750	635	561	511	567
900	1002	884	805	900
1200	2057	1815	1643	1859
1500	3593	3171	2848	3253

VI.- ZGJIDHJA TEKNIKE E PROJEKTIT

Projekti do te trajtoje :
Permiresimin e shkarjeve ne rrugen Gjonaj-Fetanaj-Pocest

Segmenti Gjonaj - Pocest me gjatesi 1 783 m

Fillon ne Gjonaj dhe perfundon duke u lidhur me uren e re ne Pocest. Projekti propozon qe keto shkarje te permiresohen duke ndertuar mure prites dhe mbajtes shoqeruar me kanal betoni pothuajse ne te gjithë gjatesine e rruges. Eshte propozuar ndertimi ne anen e siperm te rruges i nje muri prej gabioni . Nga ana e rruges do te ndertohet nje kanal prej betoni qe mbledh ujrat e filtrimit per ti derguar ne rrjetin kullues te zones me ane te nje kanali te hapur.Ky kanal perfundon ne tombinot ekzistuese.Themeli i ketij muri do te futet i gjithi ne formacionin rrenjesor.



Mbrojtja me gabiona eshte ne nje gjatesi prej 418 ml.Do te ndertohen 149 ml mur prites prej betoni dhe 90 ml mur mbajtes prej betoni.

Do te ndertohen 2 tombino Ø 60 cm me gjatesi 6 ml dhe nje tombino Ø 120 cm me gjatesi 6 ml.

Pas eliminimit te shkarjeve projekti ka parashikuar shtresat rrugore 20 cm çakell dhe 10 cm stabilizant.Mbi to do te hidhet shtrese rere bituminoze me trashesi 10 cm me te cilen eshte e shtruar rruga egzistuese.

Vlera per permiresimin e ketyre shkarje shkon ne 44 763 247 leke pa tvsh.

Segmenti Gjonaj - Fetanaj me gjatesi 1 025 ml

Fillon ne Gjonaj dhe perfundon ne qender te fshatit.

Projekti propozon qe keto shkarje te permiresohen duke ndertuar mure prites shoqeruar me kanal betoni pothuajse ne te gjithë gjatesine e rruges.

Eshte propozuar ndertimi ne anen e sipërme te rruges i nje muri prej gabioni . Nga ana e rruges do te ndertohet nje kanal prej betoni qe mbledh ujrën e filtrimit per ti derguar ne rrjetin kullues te zones me ane te nje kanali te hapur.Ky kanal perfundon ne tombinot egzistuese.Themeli i ketij muri do te futet i gjithi ne formacionin rrenjesor.

Mbrojtja me gabiona eshte ne nje gjatesi prej 400 ml.

Do te ndertohen 2 tombino Ø 60 cm me gjatesi 6 ml

Pas eliminimit te shkarjeve projekti ka parashikuar shtresat rrugore 20 cm çakell dhe 10 cm stabilizant.Mbi to do te hidhet shtrese rere bituminoze me te cilen eshte e shtruar rruga egzistuese.

Vlera per permiresimin e ketyre shkarje shkon ne 20 063 883 leke pa tvsh.

VII.- AFATI I KRYERJES SE PUNIMEVE

Projekti parashikon qe per kryerjen e punimeve per objektin **”Permiresimi i Shkarjeve ne Rrugen Gjonaj-Fetanaj-Pocest”** nevojitet nje afat prej 90 dite. Menyra e kryerjes se punimeve jepet ne grafikun bashkelidhur raportit teknik.

VIII.- ORGANIZIMI I PUNIMEVE

Për ndërtimin e objektit: **”Permiresimi i Shkarjeve ne Rrugen Gjonaj-Fetanaj-Pocest”** projekti parashikon të përdoren materiale të cilësisë së lartë sipas standarteve të vendit dhe ndërkombëtare dhe të zbatohen me rigorozitet Kushtet Teknike të Zbatimit të punimeve.

Për ndërtimin e objektit **”Permiresimi i Shkarjeve ne Rrugen Gjonaj-Fetanaj-Pocest”** projekti parashikon kete rradhe pune.Ne fillim do te kryhen punimet per germimet per zbankimin dhe heqjen e dherave te skarpates.Pastaj behet ndertimi i drenazhit kryesor dhe i drenave.Me pas vazhdohet me proceset e tjera si mbushje me dhe, gabiona e betone.

Betonet jane parashikuar te prodhohen me betoniere ne vend por edhe mund te merren tek fabrikat e betonit si beton me i garantuar.

Gjate ndertimit të këtij objekti të kihet parasysht gjithashtu:

- 1.- Betonet janë parashikuar të jenë të markës C 16/20.
- 2.- Të gjitha betonet janë parashikuar të formohen me betonforma.
- 3.- Nuk do të hidhet beton pa përdorur vibratorin.



Materialet e objektit do te merren ne prodhuesit qe plotesojne kerkesat e specifikimeve teknike.

Materialet inerte per betonet do te merren ne nyjet e fraksionimit qe ndodhen ne afersi te zones.

Guri,çakelli dhe stabilizanti do te merren ne guroren Ura Vajgurore si pika me e afert e furnizimit.

IX.- PREVENTIVI

Preventivi eshte hartuar duke u mbeshtetur tek Manuali i miratuar me VKM Nr.629 date 15.07.2015 dhe hartimi i analizave per zerat qe nuk jane ne kete manual, dhe vlera e plote me 5 % fond rezerve eshte **81 682 184** leke me TVSH.

“ANGERBA”shpk

Ing.Burhan HAFIZI





**"PERMIRESIMI I SHKARJEVE NE RRUGEN
GJONAJ-FETANAJ-POCEST"
NJESIA ADMINISTRATIVE KURJAN**

BASHKIA ROSKOVEC

PROJEKT ZBATIMI

SPECIFIKIME TEKNIKE

DHJETOR 2022

SPECIFIKIMET TEKNIKE

KAPITULLI 1

TE PERGJITHSHME

TABELA E PERMBAJTJES

- 1.1 TE PERGJITHESHME
- 1.2 ZEVENDESIMET
- 1.3 DOKUMENTAT DHE VIZATIMET
- 1.4 KOSTOT PER MOBILIZIM DHE PUNIME TE PERKOHSHME
- 1.5 HYRJA NE SHESH
- 1.6 FURNIZIMI ME UJE
- 1.7 FURNIZIMI ME ENERGJI ELEKTRIKE
- 1.8 PIKETIMI I PUNIMEVE
- 1.9 FOTOGRAFIMI I SHESHIT
- 1.10 BASHKEPUNIMI NE SHESH
- 1.11 MBROJTJA E PUNIMEVE DHE E PUBLIKUT
- 1.12 MBROJTJA E AMBJENTIT
- 1.13 TRANSPORTI DHE MAGAZINIMI I MATERJALEVE
- 1.14 SHESHI PER MAGAZINAT DHE ZYRAT
- 1.15 DOKUMENTIMI I VIZATIMEVE
- 1.16 PASTRIMI PERFUNDIMTAR I SHESHIT
- 1.17 PROVAT

1.1. Te pergjitheshme

Paragrafet ne kete kapitull jane plotesuese te detajeve te dhena ne Kushtet e Kontrates.

1.2. Zevendesimet

Zevendesimi i materjaleve te specifikuara ne Dokumentin e Kontrates do te behen vetem me aprovimin e Mbikqyresit te Punimeve ne se materjali i propozuar per tu zevendesuar eshte i njejte ose me i mire se materialet e specifikuara ; ose ne se materialet e specifikuara nuk mund te sillen ne sheshin e ndertimit ne kohe per te perfunduar punimet e Kontrates per shkak te kushteve jashte kontrollit te Sipermarresit. Qe kjo te merret ne konsiderate, kerkesa per zevendesim do te shoqerohet me nje dokument deshmi te cilesise, ne formen e kuotimit te certifikuar dhe te dates se garancise te dorezimit nga furnizuesit e te dy materjaleve, si te materialit te specifikuar ashtu edhe te atij qe propozohet te ndryshohet.

1.3. Dokumentat dhe vizatimet

Sipermarresi do te verifikoje te gjitha dimensionet, sasite dhe detajet te treguar ne Vizatimet, Grafiket, ose te dhena te tjera dhe Punedhenesi nuk do te mbaje pergjegjesi per ndonje mangesi ose mosperputhje te gjetur ne to. Mos zbulimi ose korrigjimi i gabimeve ose mosperputhjeve nuk do ta lehtësoje Sipermarresin nga pergjegjesia per pune te pakenaqeshme .Sipermarresi do te marre persiper te gjithe pergjegjesine ne berjen e llogaritjeve te madhesive , llojeve dhe sasive te materjaleve dhe pajisjeve te perfshira ne punen qe duhet bere sipas Kontrates. Ai nuk do te lejohet te kete avantazhe nga ndonje gabim ose mosperputhje, ndersa nje udhezim i plote do te jepet nga Punedhenesi ne se gabime te tilla ose mosperputhje do te zbulohen.

1.4. Kostot e Sipermarresit per mobilizim dhe punime te perkoheshme

Do te kihet parasysh qe Sipermarresit nuk do ti behet asnje pagese mbi cmimet njesi te kuotuar per kostot e mobilizimit d.m.th. per sigurimin e transportit, drite, energjine, veglat dhe pajisjet,ose per furnizimin e godines dhe mirembajtjen e impjanteve te ndertimit, rrugeve te hyrjes, te komoditeteve sanitare heqje e mbeturinave, punen, furnizimin me uje, mbrojtjen kundra zjarrit, bangot e punes, rojet, rrjetin telefonik si dhe struktura te tjera te perkoheshme, pajisje dhe materjale, ose per kujdesin mjeksor dhe mbrojtjen e shendetit, ose per patrullat dhe rojet, ose per ndonje sherbim tjetër, lehtesi, gjera, ose materjale te nevojshme ose qe kerkohen per zbatimin e punimeve ne perputhje me ate qe eshte parashikuar ne Kontrate.

1.5. Hyrja ne sheshin e ndertimit

Sipermarresi duhet te organizoje punen per ndertimin, mirembajen dhe me pas te spostoje dhe ta rivendose cdo rruge hyrje qe do te duhet ne lidhje me zbatimin e punimeve. Çvendosja do te perfshije pershtatjen e zones me cdo rruge hyrje dhe se paku me shkalle sigurie, qendrushmerie dhe te kullimit te ujrave siperfaqesore te njejte me ate qe ekzistonte perpara se Sipermarresi te hynte ne Shesh.

1.6. Furnizimi me uje

Uji, qe nevojitet per zbatimin e punimeve, do te merret nga rrjeti kryesor nepermjet nje matesi ne piken me te afert te mundeshme. Sipermarresi do te shtrije rrjetin e vet te perkoheshem te tubacioneve. Lidhjet me rrjetin kryesor dhe kostot per kete do te paguhen nga Sipermarresi. Ne rastet kur nuk ka mundesi lidhje me rrjetin kryesor, Sipermarresi duhet te beje vete perpjekjet per furnizimin me uje higjenikisht te paster dhe te pijshem per punetoret dhe punimet.

1.7. Furnizimi me energji elektrike

Sipërmarresi do të bëjë përfundim dhe me shpenzimet e tij për furnizimin me energji elektrike në kantier, si me kontraktim me KESH – in, kur lidhet me rrjetin kryesor lokal janë të mundura, ose duke parashikuar gjeneratorin e vet për të përmbushur kërkesat.

1.8. Piktimi i punimeve

Sipërmarresi, me shpenzimet e tij duhet të bëjë ndërtimin e modinave dhe të piketave sic kërkohe, në përputhje me informacionin baze të Punedhësit, dhe do të jete përgjegjës i vetëm për përkimerinë.

Sipërmarresi do të jete përgjegjës për të kontrolluar dhe verifikuar informacionin baze që është dhënë dhe në asnjë mënyrë nuk do të lehtësohet nga përgjegjësia e tij në se një informacion i tillë është i mangët, jo autentik ose jo korrekt. Ai ndërkohë do të jete subjekti që do të kontrollohet dhe rishikohet nga Punedhësi, dhe në asnjë rast nuk i jepet e drejta të bëjë ndryshime në vizatimet e kontratës, për asnjë lloj kompensimi për korrigjimet e gabimeve ose të mangësive. Sipërmarresi do të furnizojë dhe mirëmbaje me shpenzimet e tij, rrethimin dhe materiale të tjera të tilla dhe të japë asistencë nepërmjet një stafi të kualifikuar sic mund të kërkohe nga Punedhësi për kontrollin e modinave dhe piketave.

Sipërmarresi do të ruajë të gjitha pikat e akseve, modinat, shenjat e kuotave, të bera ose të vendosura gjatë punës, të mbulojë koston e rivendosjes së tyre nëse ato demtohen dhe të mbulojë të gjitha shpenzimet për ndërtimin e punës së bërë jo mirë për shkak të mosmirëmbajtjes ose mbrojtjes ose spostimit pa autorizim të këtyre pikave të vendosura, modinave dhe piketave.

Përpara çdo aktiviteti ndërtimor, Sipërmarresi do të ketë linjat e furnizimit me ujë dhe energji elektrike të vendosura në terren, të drejten e kalimit të qarte dhe të sheshuar, gati për fillimin e punimeve. Çdo punë e bërë jashtë akseve, kuotave dhe kufijve të treguara në vizatime ose të mosmiratuara nga Punedhësi nuk do të paguhet, dhe Sipërmarresi do të mbulojë me shpenzimet e tij gërmimet shtesë gjithmone nën drejtimin e Mbikqyresit të Punimeve.

1.9. Fotografite e sheshit të ndërtimit

Sipërmarresi duhet të bëjë fotografi me ngjyra sipas udhëzimeve të Mbikqyresit të Punimeve në vendet e punës për të demonstruar kushtet e sheshit përpara fillimit, progresin gjatë punës së ndërtimit dhe mbas përfundimit të punimeve. Nuk do të behen pagesa për fotografimin e kantierit të punimeve pasi këto shpenzime janë parashikuar të mbulohen nën koston administrativë të Sipërmarresit.

1.10. Bashkëpunimi në zonë

Ndërtimi do të behet në zonë të kufizuara. Sipërmarresi duhet të ketë vecanerisht kujdes në:

- a) nevojën për të mirëmbajtur shërbimet ekzistuese dhe mundësitë e kalimit për banorët dhe tregëtarët që janë në zonë, gjatë periudhës së ndërtimit.
- b) prezencën e mundshme të kontraktoreve të tjerë në zonë me të cilët do të koordinohet puna.

E gjithë puna, do të behet në një mënyrë të tillë, që të lejojë hyrjen dhe përballimin e të gjithë pajisjeve të mundshme për ndonjë Kontraktor tjetër dhe punëtorëve të tij, stafin e Punedhësit si edhe të çdo punonjësi që mund të punësohet në zbatim dhe/ose punimet në zonë ose pranë saj për çdo objekt që ka lidhje me Kontraten ose çdo gjë tjetër.

“ANGERBA”shpk

Ne përgatitjen e programit të tij të punës, Sipermarresi gjatë gjithë kohës do të bëjë llogari të plote dhe do të koeporojë me programin e punës së Kontraktoreve të tjerë, në mënyrë që të shkaktojë një minimum interferencë me ta dhe me publikun.

1.11. Mbrojtja e punës dhe e publikut

Sipermarresi do të marrë masa paraprake për mbrojtjen e punëtorëve të punësuar dhe të jetes publike si edhe të pasurive në dhe rreth sheshit të ndërtimit. Masat e sigurimit paraprak të ligjeve të aplikueshme, kodeve të ndërtësive dhe të ndërtimit do të respektohen. Makinerite, pajisjet dhe çdo rrezik do të këqyren ose eliminohen në përputhje me masat paraprake të sigurimit.

Gjatë zbatimit të punimeve Sipermarresi, me shpenzimet e veta, duhet të vendosi dhe të mirëmbajë gjatë natës pengesa të tilla dhe drita të cilat do të parandalojnë në mënyrë efektive aksidentet. Sipermarresi duhet të sigurojë pengesa të pershtatshme, shenja me drite të kuqe “rrezik” ose “kujdes” dhe vrojtues në të gjitha vendet ku punimet mund të shkaktojnë rregullime të trafikut normal ose që përbejnë në ndonjë mënyrë rrezik për publikun.

1.12. Mbrojtja e ambientit

Sipermarresi, me shpenzimet e veta, duhet të ndermarre të gjithë veprimet e mundshme për të siguruar që ambjenti lokal i sheshit të ruhet dhe që vijat e ujit, toka dhe ajri (duke përfshirë edhe zhurmat) të jenë të pastra nga ndotja për shkak të punimeve të kryera. Mos plotësimi i kesaj klauzole në bazë të evidentimit nga Mbikqyri i Punimeve, mund të çojë në ndërprerjen e kontratës.

1.13. Transporti dhe magazinimi i materialeve

Transporti i çdo materiali nga Sipermarresi do të bëhet me makina të pershtatshme të cilat kur ngarkohen nuk shkaktojnë derdhje dhe e gjithë ngarkesa të jetë e siguruar. Ndonjë makine që nuk plotëson këto kërkesa ose ndonjë nga rregullat ose ligjet e qarkullimit do të hiqet nga kantieri. Të gjitha materialet që sillen nga Sipermarresi, duhet të stivohen ose të magazinohen në mënyrë të pershtatshme për të mbrojtur nga rreshqitjet, demtimet, thyerjet, vjedhjet dhe në dispozicion, për tu kontrolluar nga Mbikqyri i Punimeve në çdo kohë.

1.14. Sheshi për magazinim

Sipermarresi duhet të bëjë me shpenzimet e tij marrjen me qira ose blerjen e një terreni të mjaftueshëm për ngritjen e magazinave me shpenzimet e tij.

1.15. Kopjimi i vizatimeve (Vizatimet siç është zbatuar)

Sipermarresi duhet të përgatitë vizatimet për të gjitha punimet “siç janë faktikisht zbatuar” në terren. Vizatimet do të bëhen në një standart të ngjashëm me ato të vizatimeve të Kontratës.

Gjatë zbatimit të punimeve në kantier, Sipermarresi do të ruajë të gjithë informacionin e nevojshëm për përgatitjen e “Vizatimeve siç është zbatuar”. Do të shenojë në mënyrë të qartë vizatimet dhe të gjitha dokumentat e tjera të cilat mbulojnë punën e vazhdueshme të perfunduar, material i cili do të jetë i disponueshëm në çdo kohë gjatë zbatimit për Menaxherin e Projektit. Këto vizatime do të azhurnohen në mënyrë të vazhdueshme dhe do t’i dorëzohen Mbikqyresit të Punimeve çdo muaj për aprovim, pasi Punimet të kenë perfunduar, sepse kopjen e tyre do të dorëzohet në kopje leter.

“ANGERBA”shpk

Vizatimet e riprodhuara do te perfshijne pozicionin dhe shtrirjen e te gjithë konstruksioneve mbajtese te lena gjate germimeve dhe vendosjen ekzakte te te gjitha sherbimeve qe jane ndeshur gjate ndertimit. Sipermarresi gjithashtu duhet te pergatise seksionet e profilit gjatesor te rishikuar, pajisur me shenimet qe tregojne shtresat e tokes qe hasen gjate te gjitha punimeve te germimit.

Si perfundim, kopjet e riprodhuara te Vizatimeve “sic eshte zbatuar” do t’i dorezohen Mbikqyresit te Punimeve per aprovim. Vizatimet “sic eshte zbatuar” ,te aprovuara, do te behen prone e Punedhenesit.

Nuk do te behen pagesa per berjen e Vizatimeve “sic eshte zbatuar” dhe Manualeve, pasi kosto e tyre eshte parashikuar te mbulohet nga shpenzimet administrative te Sipermarresit.

1.16. Pastrimi perfundimtar i zones

Ne perfundim te punes, sa here qe eshte e aplikueshme Sipermarresi, me shpenzimet e tij, duhet te pastroje dhe te heqe nga sheshi te gjitha impiantet ndertimore, materialet qe kane tepruar, mbeturinat, skelerite dhe ndertimet e perkoheshme te cdo lloji dhe te lere sheshin e tere dhe veprat te pastra dhe ne kondita te pranueshme. Pagesa perfundimtare e Kontrates do te mbahet deri sa kjo te realizohet dhe pasi te jepet miratimi nga Mbikqyresi i Punimeve.

1.17. Provat

Ky seksion perfqeson procedurat e kryerjes se provave per materialjet me qellim qe te siguroje dhe perputhje me kerkesat e Specifikimeve.

Tipi dhe Zbatimi i Provave

Do te kryhen provat e meposhtme:

- Permbajtja e Ujit
- Densiteti Specifik
- Indeksi i Plasticitetit
- Densiteti ne gjendje te thate (Metoda e Zevendesimit me Rere)
- Shperndarja Sipas Madhesise se Grimcave (Sitja)
- Proktori i Modifikuar dhe Normal
- CBR (California Bearing Ratio)
- Provat e Bitumit
- Provat e Betonit (Thermimi i Kampioneve)

Standartet per Kryerjen e Provave

Te gjitha provat do te behen ne perputhje me metodat standarte shqiptare ose me te tjera nderkombetare te aprovuara.

Marrja e Kampioneve edhe Numri i Provave

Metoda e marrjes se kampioneve do te jete sic eshte specifikuar ne metodat e aplikueshme te marrjes se kampioneve dhe te kryerjes se provave ose sic udhezohet nga Mbikqyresit te Punimeve.

Frekuenca e kryerjes se provave do te perputhet me treguesit ne Specifikimet Teknike dhe nese nuk gjendet atje, do te jepet nga Mbikqyresit te Punimeve. Marrja e ndonje kampioni shtese mund te udhezohet nga Mbikqyresit te Punimeve.

“ANGERBA”shpk

Ene te tilla si canta, kova e te tjera, do te jepen nga Sipermarresi. Marrja e kampioneve do te kryhet nga Sipermarresi ne vendet dhe periudhat qe udhezohet nga Mbikqyresit te Punimeve. Marrja, transportimi e sjellja e tyre ne laborator do te behet nga Sipermarresi.

Nderprerja e Punimeve

Nderprerja e punimeve per arsye te marrjes se kampioneve do te perfshihet ne grafikun e punimeve te Sipermarresit. Nuk do te pranohet asnje ankese nga nderprerja e punimeve, per shkak te marrjes se kampioneve.

Provat ne laborator, do te behen ne nje kohe te pershtatshme me metoden e pershkruar.

Provat e Kryera nga Sipermarresi

Per arsye krahasimi, Sipermarresi eshte i lire te kryeje vete ndonje prej provave. Rezultatet e provave te tilla do te pranohen vetem kur te kryhen ne nje laborator te aprovuar me shkrim nga Mbikqyresit te Punimeve. Te gjitha shpenzimet e provave te tilla pavaresisht se nga vijne rezultatet do te mbuloohen nga Sipermarresi.

SPECIFIKIMET TEKNIKE

KAPITULLI 2

GERMIMET

TABELA E PERMBAJTJES

- 2.1 QELLIMI
- 2.2 PERCAKTIMET
- 2.3 GERMIMI
- 2.4 TRAJTIMI/NGJESHJA E ZONAVE TE GERMUARA
- 2.5 PASTRIMI I SHESHIT
- 2.6 GERMIMI PER STRUKTURA
- 2.7 GERMIMI I KANALEVE PER TUBACIONET
- 2.8 PERDORIMI I MATERIALEVE TE GERMIMIT
- 2.9 NDERTIMI I MBUSHJEVE
- 2.10 RIMBUSHJA E THEMELEVE
- 2.11 PERFORCIMI I NDERTESAVE
- 2.12 PERFARCIMI DHE VESHJA E GERMIMEVE
- 2.13 MIREMBAJTJA E GERMIMEVE
- 2.14 LARGIMI I UJRAVE NGA PUNIMET E GERMIMIT
- 2.15 PERFORCIMI DHE MBULIMI NE VEND
- 2.16 MBROJTJA E SHERBIMEVE EKZISTUESE
- 2.17 HEQJA E MATETRIALEVE TE TEPERTA NGA GERMIMI
- 2.18 PERSHKRIMI I ÇMIMIT NJESI PER GERMIMET
- 2.19 MATJET

2.1. Qellimi

Ky seksion permban percaktimet e pergjithshme dhe kerkesat per punimet e germimeve ne toke (ne vellim dhe/ose me shtresa) dhe germimet per struktura ne kanale, perfshire germim nen uje. Me tej ajo mbulon te gjitha punimet qe lidhen me konstruksionin e prerjeve, largimin e materialeve te papershtatshme ne hedhurina, dhe rifiniturat e shpatit te prerjes.

2.2. Percaktimet

Percaktimet e meposhtme duhet te aplikohen:

DHERAT

Germimi ne dhera duhet te aplikohet ne te gjitha materialet qe mund te germohen si me krahe (perfshi me kazma) ashtu dhe me makineri.

MATERIALE TE PERSHTATSHME

Materialet e pershtatshme do te perfshijne te gjitha materialet qe jane te pranueshme ne perputhje me kontraten e perdorimit ne punimet dhe qe jane ne gjendje te ngjeshen ne je menyre te specifikuar per te formuar mbushje ose trase.

2.3. Germimi

- a) Germimi duhet te kryhet ne perputhje me nivelet dhe vijen e prerjeve sic tregohet ne Vizatime. Cdo thellesi me e madhe e germuar nen nivelin e formacionit, brenda tolerances se lejuar, duhet te behet mire me mbushje me materiale te pranueshme me karakteristika te ngjashme nga Sipermarresi me shpenzimet e tij.
- b) Kujdes i vecante duhet te ushtrohet kur germohen prerje per te mos hequr material pertej vijes se specifikuar te prerjes dhe me pas duke shkaktuar rrezikshmeri per qendrueshmerine strukturore te pjerrsesise ose duke shkaktuar erozion ose disintegrimin e pjeseve te ngjeshura.
- c) Permasat e prerjeve duhet te jene ne perputhje me detajet e seksione terthore tip sic tregohen ne Vizatime.

2.4. Trajtimi/Ngjeshja e Zonave te Germuara

- a) Zonat dhe pjerrsesite e prerjeve duhet te jene konform me Vizatimet dhe duhet te rregullohen sipas nje vije te paster te standartit, per nje tip te dhene materiali.
- b) Te gjitha zonat horizontale te germuara, duhet te ngjeshen me nje minimum dendesie te thate prej 95% per dhera te shkrifet dhe 90% per dhera te lidhur.

2.5. Pastrimi i sheshit

Te gjitha sheshet ku do te germohet, do te pastrohen nga te gjitha shkurret, bimet, ferrat, rrenjet e medha, plehrat dhe materiale te tjera siperfaqesore. Te gjitha keto materiale do te spostohen dhe largohen ne menyre qe te jete e pelqyeshme per Punedhesisin. Te gjitha pemet dhe shkurret qe jane pecaktuar nga Punedhesisin qe do te ngelen do te mbrohen dhe ruhen ne menyren e aprovuar.

Te gjitha strukturat ekzistuese te identifikuara per tu prishur do te largohen sipas udhezimeve te Mbikqyresit te Punimeve. Kjo do te perfshije dhe spostimin e themeleve te ndertimeve qe mund te ndeshen.

Sipermarresi do te marre te gjitha masat e nevojeshme per mbrojtjen e vijave ekzistuese te ujit, rrethimeve dhe sherbimeve qe do te mbeten ne sheshin e ndertimit. Kosto e pastrimit te kantierit eshte e detyrueshme te paguhet brenda cmimit njesi per punimet e germimit.

2.6. Germimi per Strukturat

Germimi per strukturat duhet te jete ne perputhje me Vizatimet. Anet duhen mbeshtetur ne menyre te pershtatshme gjate gjithë kohes. Nje alternative eshte qe ato mund te ngjeshen ne menyre te pershtatshme.

Germimet duhet te mbahen te pastra nga uji. Tabani i te gjithë germimeve duhet te nivelohet me kujdes. Cdo pjese me material te bute ose mbeturina shkambi ne taban duhet te hiqet dhe kaviteti qe rezulton te mbusht me beton.

2.7. Germimi i kanaleve per tubacionet

Kanalet do te germohen ne dimensionet dhe nivelin e e treguar ne vizatime dhe /ose ne perputhje me instruksionet me shkrim te Mbikqyresit te Punimeve. Zeri I treguar ne tabelen e Volumeve (Preventiv) lidhur me germimet ,sic eshte largimi I materialit te germuar, etj. do te perfshije cdo lloj kategorie dheu, nese nuk do te jete specifikuar ndryshe. Germimi me krahe eshte gjithashtu i nevojshem ne afersi te intersektimeve te infrastrukturave te tjera per te parandaluar demtimin e tyre. Me perjashtim te vendeve te permendura me siper , mund te perdoren makinerite.

Ne se nuk urdherohet apo lejohet ndryshe nga Mbikqyresi i Punimeve nuk duhet te hapen me shume se 30 metra kanal perpara perfundimit te shtrirjes se tubacionit ne kete pjese kanali. Gjeresia dhe thellësia e kanaleve te tubacioneve do te jete sic eshte percaktuar ne vizatimet e kontrates ose sic do te udhezohet nga Mbikqyresi i Punimeve .

Thellimet per pjeset lidhese do te germohen me dore mbasi fundi i kanalit te jete niveluar. Pervec se kur kerkohet ndryshe, kanalet per tubacionet do te germohen nen nivelit te pjese se poshteme te tubacionit sic tregohet ne vizatime, per te bere te mundur realizimin e shtratit te tubacioneve me material te granular.

2.8. Perdorimi i Materialeve te germimit

Te gjitha materialet e pershtatshme dhe te aprovuara te germimit duhet, persa kohe qe ato jane praktike, te perdoren ne ndertim per mbushje dhe punime rruge.

2.9. Ndertimi i mbushjeve

Tabani i dheut i shtresave rrugore eshte pjese e trupit te dheut ku shperndahen nderjet e shkaktuara nga ngarkesat e levizshme te automjeteve dhe e vete konstruksionit. Ky taban mund te jete ne mbushje ose ne germim. Si ne njerin rast edhe ne tjetrin eshte e nevojshme qe te sigurohet nje taban, qe te jete ne gjendje te transmetoje me poshte, ne trupin e dheut ngarkesat qe vijne nga shtresat rrugore, pa pesuar deformime mbetese.

Mbushja gjithandej duhet te kete nje densitet qe i referuar standartit AASHTO te modifikuar te jete max. ne te thate jo me pak se 90%, per shtresat e poshtme te ngjeshura dhe 95%, per shtresen e siperme 30cm (subgrade).

Çdo shtrese duhet te ngjishet me lageshtine optimale duke shtuar ose thare shtresen sipas rastit dhe kerkeses se llojit te materialit qe do te perdoret ne mbushje te rruges.

Çdo shtrese e re ne mbushje duhet te miratohet nga Mbikqyresit te Punimeve, pasi te jete siguruar se shtresa paraardhese nuk ka deformacione ose probleme me burime uji apo lageshtire te tepert.

Zgjedhja e pajisjeve te ngjeshjes eshte e lire te behet nga Sipermarresi, mjafton qe pajisjet ngjeshese te sigurojne energjiine e nevojshme dhe te arrijne densitetet e kerkuara ne ngjeshje per shtresen ne ndertim.

2.10. Rimbushja e Themeleve

Te gjitha mbushjet per kete qellim duhet te behen me materiale te pershtatshme dhe te ngjeshen, vetem nese tregohet ndryshe ne Vizatime ose urdherohet nga Mbikqyresit te Punimeve.

2.11. Perforcimi i ndertesave

Si pjese e punes ne zerat e germimit Sipermarresi ,me shpenzimet e veta, do te perforcoje te gjitha ndertimet, muret si edhe strukturat e tjera qendrushmeria e te cilave duhet te garantoje mosrrezikimin gjate zbatimit te punimeve dhe do te jete teresisht pergjegjes per te gjitha demtimet e personave ose te pasurive qe do te rezultojne nga aksidentet e ndonje prej ketyre ndertimeve, mureve ose strukturave te tjera.

Neqofte ndonje nga keto pasuri, struktura, instalime ose sherbime do te rrezikohen ose demtohen si rezultat i veprimeve te Sipermarresit, ai menjehere duhet te raportoje per keto rreziqe ose demtime Menaxherin e Projektit si dhe autoritetet qe kane lidhje me te dhe menjehere te mare masa per ndreqjen gjithmone sipas pelqimit te Mbikqyresit te Punimeve ose te autoriteteve perkatese.

2.12. Perforcimi dhe veshja e germimeve

Nese germimi i zakonshem nuk eshte i mundur apo i keshillueshem, gjate germimeve duhet te vendosen struktura mbajtese per te parandaluar demtimet dhe vonesat ne pune si edhe per te krijuar kushte te sigurta pune. Sipermarresi do te furnizojte dhe vendose te gjitha strukturat mbajtese, mbulese, trare dhe mjete te ngjashme te nevojeshme per sigurimin e punes, te publikut ne pergjithesi dhe te pasurive qe jane prane. Strukturat mbrojtese do te hiqen sipas avancimit te punes dhe ne menyre te tille qe te parandalojne demtimin e punes se perfunduar si edhe te strukturave e pasurive qe jane prane. Sapo keto te hiqen te gjitha boshlleqet qe mbeten nga heqja e ketyre strukturave duhet te mbushen me kujdes dhe me material te zgjedhur dhe te ngjeshur. Sipermarresi do te jet krejtesisht pergjegjes per sigurimin e punes ne vazhdim, te punes se perfunduar, te punetoreve, te publikut dhe te pasurive qe jane prane. Kosto e perforcimit dhe veshjes se germimeve eshte perfshire ne cmimin njesi per germimet.

2.13. Mirembajtja e germimeve

Te gjitha germimet do te mirembahen sic duhet nderkohe qe ato jane te hapura dhe te ekspozuara, si gjate dites ashtu edhe gjate nates. Pengesa te mjaftueshme, drita paralajmeruese, shenja, si edhe mjete te ngjashme do te sigurohen nga Sipermarresi. Sipermarresi do te jete pergjegjes per ndonje demtim personi ose pronesia per shkak te neglizhences se tij.

2.14. Largimi i ujerave nga punimet e germimit

Si pjese e punes ne zerat e germimit dhe jo me kosto plus per Punedhenesin, Sipermarresi do te ndertoje te gjitha drenazhimet dhe do te realizojte kullimin me kanale kulluese ,me pompim ose me kova si edhe te gjitha punet e tjera te nevojeshme per te mbajtur pjesen e germuar te paster nga ujerat e zeza dhe nga ujera te jashme gjate avancimit te punes dhe deri sa puna e perfunduar te jete e siguruar nga demtimet. Sipermarresi duhet te siguroje te gjitha pajisjet e pompimit per punimet e tharjes se ujit si edhe personelin operativ, energjine e te tjera, dhe te gjitha keto pa kosto shtese per Punedhenesin. I gjithu uji i pompuar ose i drenazhuar nga vepra duhet te hiqet ne nje menyre te aprovueshme prej Mbikqyresit te Punimeve. Duhet te meren masa paraprake te nevojeshme kunder permbytjeve .

2.15. Perforcimi dhe mbulimi ne vend

Punedhësi mund të urdherojë me shkrim që ndonjë ose të gjitha perforcimet dhe strukturat mbajtëse të lihen në vend me qëllim të masave paraprake për mbrojtjen nga demtimet të strukturave, të pronësive të tjera ose personave, nëse këto struktura mbajtëse janë shënuar në vizatime ose të vendosura sipas udhëzimeve, ose nga ndonjë arsye tjetër. Nëse lihen në vend këto struktura mbajtëse do të priten në lartësi sipas udhëzimeve të Mbikqyresit të Punimeve. Strukturat mbajtëse që mbeten në vend do të shtrengohen mirë dhe do të paguhen sipas vlerave që do të bëhen dakort reciprokisht ndërmjet Sipermarresit dhe Punedhësit ose sipas cmimit në Ofertë nëq është dhënë, ose nga një urdher ndryshim me shkrim.

2.16. Mbrojtja e shërbimeve ekzistuese

Sipermarresi do të ketë kujdes të vecantë për shërbimet ekzistuese që janë nën sipërfaqe të cilat mund të ndeshen gjatë zbatimit të punimeve dhe që kërkojnë kujdes të vecantë për mbrojtjen e tyre, si tubat e kanalizimeve, tubat kryesore të ujësjetës, kabllo të elektrike, kabllo të telefonit si dhe bazamentet e strukturave që janë pranë. Sipermarresi do të jetë përgjegjës për demtimin e ndonjë prej shërbimeve si dhe duhet t'i riparojë me shpenzimet e tij, nëse këto shërbime janë ose jo të paraqitura në projekt. Nëse autoritetet përkatëse pranojnë të rregullojnë vetë ose nëpërmjet një nën-Sipermarresi të emruar nga ai vetë, demet e shkaktuara në këto shërbime, Sipermarresi do të rimburojë të gjithë kostot e nevojshme për këto riparime, dhe nëse ai nuk bën një gjë të tillë, këto kostot mund të zbriten nga çdo pagesë që Punedhësi ka për të bërë ose do të bëjë Sipermarresit në vazhdim të punimeve.

2.17. Heqja e materialeve të tepërta nga germimi

I gjithë materiali i tepërt i germuar nga Sipermarresi do të largohet në vendet e aprovuara. Kur është e nevojshme të transportohet material mbi rrugët ose vende të shtruara Sipermarresi duhet ta sigurojë këtë material nga derdhja në rrugë ose ato vende të shtruara.

2.18. Përshkrimi i cmimit njësi për germimet

Cmimi njësi i zerave të punës për germimet do të përfshijë, por nuk do të kufizohet për germime në të gjithë gjërësinë dhe thellesinë, me çdo mjet që të jetë i nevojshëm, duke përfshirë germime me dorë, nën apo mbi nivelin e ujrave nentoksore, ose nivelin e ujrave sipërfaqësore, përfshirë përzierje dhe të çdo lloji, mbështetëset, perforcimin në të gjitha thellesitë dhe gjërësitë, me çdo lloj mjete që të jetë nevojë, përfshirë edhe germimet me dorë, dhe do të përfshijë largimin e ujrave nentoksore dhe sipërfaqësor në çdo sasi dhe nga çdo thellesi, me çdo mjet të nevojshëm, do të përfshijë nivelimin, sheshimin, ngjeshjen e formacioneve, proven dhe për çdo punë shtesë për mbrojtjen e formacioneve përpara çdo inspektimi, siç specifikohet, largimin dhe grumbullimin e pemeve të larguara, rievimi topografik i kërkuar, vendosja e piketave të përhershme, dhe të atyre të perkoheshme, realizimi i matjeve, sigurimi i instrumentave për tu përdorur nga Mbikqyresi i Punimeve, furnizimi dhe transporti i fuqisë puntore, mbajtja e vendit të punës pastër dhe në kushte higjieno-sanitare, dhe çdo nevojë aksidentale e nevojshme për realizimin e Punimeve brenda periudhës së Kontrates dhe përqimit të Mbikqyresit të Punimeve.

Aty ku materiali i germuar është përdorur për mbushje; depozitimi duke përfshirë dhe transportin në dhe nga depozitimi, ngarkimin, shkarkimin, transportin me dorë, janë përfshirë në cmimin njësi për germimet.

Kosto e transportimit të materialit të tepërt të germuar deri në vendin e hedhjes, të aprovuar nga Mbikqyresi i Punimeve, nuk përfshihet në cmimin njësi të germimit. Kosto

“ANGERBA”shpk

e transportimit te materialit te tepert ne vendin e hedhjes mbulohet nen cmimin njesi te transportit te materialeve.

Pervec transportimit te materialit te tepert te gjitha llojet e transportit perfshire edhe transportin e materialeve per perforcim, mbulim, pergatitjen e shtratit, etj perfshihen ne cmimin njesi te germimit.

Nese nuk eshte pohuar ndryshe, te gjitha aktivitetet e tjera te pershkuara me siper do te konsiderohen te perfshira ne cmimin njesi te germimit.

2.19. Matjet

Te gjitha zerat e germimeve do te maten ne volum. Matja e volumit te germimeve do te bazohet ne dimensionet e marra nga vizatimet ne te cilat percaktohen permasat e germimeve.

Cdo germim pertej limiteve te percaktuara ne keto vizatime, nuk do te paguhet, nese nuk percaktohet me pare me shkrim nga Mbikqyresi i Punimeve. Megjithate, nese germimi eshte me pak se volumi i llogaritur nga vizatimet, do te paguhet volumi faktik i germimeve sipas matjeve faktike.

SPECIFIKIME TEKNIKE

KAPITULLI – 3

PUNIME MBUSHJE DHE MBULIMI

TABELA E PERMBAJTJES

- 3.1 TE PERGJITHSHME
- 3.2 MBUSHJA DHE MBULIMI
- 3.3 MIREMBAJTJA E DRENAZHEVE
- 3.4 NGJESHJA
- 3.5 ÇMIMI NJESI PER MBUSHJE, MBULIM ME ZHAVORR DHE NGJESHJE

3.1. Te pergjithshme

Punimet mbushese do te realizohen ne perputhje me permasat dhe nivelet qe tegohen ne vizatime dhe/ose sic percaktohen ndryshe me shkrim nga Mbikqyresi i Punimeve. Punimet do te realizohen ne nivelin qe te kenaqin kerkesat e Mbikqyresit te Punimeve. Materialet qe do te perdoren per punimet mbushese do te jene te lira nga gure dhe pjese te forta me te medha se 75 mm ne cdo permase, dhe gjithashtu te paster nga perbersa druri apo mbeturina te cdo lloji. Materiali mbushes do te ngjeshet sipas menyres se aprovuar. Kanalet dhe shpatet, tranhete dhe mbushjet e rrugeve do te gjeshen gjithashtu. Nese nuk specifikohet ndryshe apo kerkohet ndryshe nga Mbikqyresi i Punimeve, materiali mbushes dhe mbulues do te merret nga punimet e germimeve. Nese Mbikqyresi i Punimeve percakton se materiali nuk eshte i cilesise se duhur ateher, do te perdoret material i zgjedhur i sjelle nga nje zone tjeter. Materiali i zgjedhur do te jete homogjen dhe do ti kushtohet rendesi pastrimit nga llumrat, boshlleqet dhe cdo parregullesi tjeter. Mbushjet dhe mbulimet do te jene ne shtresezime te vashdueshme dhe gati horizontale per te arritur trashesine e treguar ne vizatime ose sic mund te kushtezohet nga Mbikqyresi i Punimeve. Mbulimi ,ne punimet e mbushjes dhe mbulimit, me material siperfaqesor , nuk eshte i lejueshem. Shtresa e siperme e fundit e mbushjes dhe e mbulimit duhet te mbahet ne gjendje sa me te sheshte te jete e mundur. Ne vendet ku kerkohet mbushje ose mbulim shtese, lartesia e treguar ne vizatime per mbushje dhe mbulim do te rritet ne perputhje me udhezimet e dhena.

3.2. Mbushja dhe mbulimi

Pergatitja e shtratit

Jetegjatesia e tubacioneve Polietilenit te shtruara ne toke varet shume nga cilesia e shtratit.

Materiali dhe ngjeshmeria e duhur e shtratit menjanon difektet qe mund te shkaktohen nga deformimet e padeshiruara dhe mbingarkimet vendore.

A ka nevojshem, kur toka eshte e forte, me strukture kokrrizore, dhe $D_{max} < 20$ mm. Por edhe ne keto raste fundi (tabani) duhet ngjeshur. Ne te gjitha rastet e tjera dhe shtrat, me trashesi minimale 10 cm, ne shkemb dhe ne toke me gure 15 cm.

Ne toke te disfavorshme, si toke me shume permbajtje organike, les qe shembet lehte, shtrese nen nivelin e ujit freatik, nen shtrat duhet projektuar edhe shtrese mbeshetese..Materiali dhe se ndertimi i saj percaktohen vecmas per cdo rast nga projektuesi.

Per shtratin mund te perdoret dhe i shkrifet dhe i ngjesheshem ose dhe pak i lidhur, pa shuka. Diametrat maksimale te grimcave:

- ne rastin e tubave PVC dhe Polietilenit normale, me faqe te rrafshet: $D_{max} < 20$ mm

- ne rastin e tubave te lemuar $D_{max} < 5$ mm

Ky material shtrati duhet vendosur ne tere zonen e tubit, deri 30 cm mbi buzen e siperme te ketij (shih projektin). Ne tere zonen e tubit hedhja dhe ngjeshja duhet te behen ne shtresa jo me te trasha se 15 cm.

Per tubat me diameter te vogel trashesia e shtreses se poshtme nuk mund te jete me shume se $D/2$.

Mbushja me hedhje te dheut me makineri eshte rreptesisht e ndaluar. Hedhja e dheut, levizja dhe ngjeshja e tij do te behen vetem me dore. Per ngjeshje rekomandohen tokmake me buze te rrumbullakuara.

Ne terren te pjerrret duhet ndertuar dhembe betoni kunder shkarjes (shif projektin). Madhesine dhe dendesine e dhembeve e gjykon projektuesi.

Per orientim: Kur pjerrtesia eshte mbi 10% dhe kur zona mbi tub mban uje, kur pusetat jane me larg se 80m nga njera-tjetra, propozohen dhembe cdo rreth 50m.

3.3. Mirembajtja e drenazheve

Mbulimi do te behet ne menyre te tille qe te mos mbetet apo te akumulohet uje ne pjese e pambushura ose kanalet pjeserisht te mbushura. Materialet e depozituara ne kanalet e rrugeve ose ne rruge te tjera ujore qe nderpriten nga linja e kanaleve do te largohen menjehere pas perfundimit te procesit te mbulimit duke kthyer formen dhe permasat e kanaleve ne gjendjen e meparshme. Drenazhimet siperfaqsores nuk do te nderpriten per kohe te gjate nese nuk do te jete e nevojshme.

3.4. Ngjeshja

Sipermarresi do te jete pergjegjes per qendrueshmerine e mbushjeve, mbulimeve dhe shtratit te tubave brenda periudhes se korrigjimit te difekteve qe eshte percaktuar ne Kushtet e Kontrates.

3.5. Çmimi njesi per mbushje, mbulim me zhavorr dhe ngjeshje

Cmimi njesi per mbushjen, mbulimin me zhavorr mbulon: materialin mbushes, ngarkimin, shkarkimin, transportin, ngritjen, transportin me dore, ngjeshjen ne shtresa, lagjen kur eshte e nevojshme, provat, te gjitha llojet e materialeve, makinerive, fuqise puntore dhe cdo aktivitet tjeter pershkruar ketu me siper te cilat jane te domosdoshme per ekzekutimin e punimeve.

Matjet: Matjet e volumit te mbushjeve dhe mbulimeve do te bazohen ne permasat e nxjerra nga vizatimet qe lidhen me kete proces.

Cdo ndryshim i volumit te mbushjeve dhe mbulimeve pertej limiteve te treguara ne keto vizatime nuk do te paguhet, pervec se kur percaktohet ndryshe paraprakisht me shkrim nga Mbikqyresi i Punimeve.

SPECIFIKIMET TEKNIKE

KAPITULLI 4

PUNIMET E SHTRESAVE

TABELA E PERMBAJTJES

- 4.1 NENSHTRESA ME MATERIALE GRANULARE
(zhavorr – cakell mbeturina)
- 4.2 SHTRESA BAZE ME MATERIAL GURE TE THYER
(cakell i thyer- cakell mina- cakell makadam)

“ANGERBA”shpk

4.1. NENSHTRESA ME MATERIALE GRANULARE
(zhavorr – cakell mbeturina)

4.1.1 QELLIMI

4.1.2 MATERIALET

4.1.3 NDERTIMI

4.1.4 TOLERANCAT NE NDERTIM

4.1.5 KRYERJA E PROVAVE TE MATERIALEVE

“ANGERBA”shpk

4.1.1 Qellimi

Ky seksion mbulon ndertimin e shtresave me zhavorr ose cakell mbeturina gurore. Shtresat me zhavorr (cakell mbeturina) 0-31.50mm (d=100 mm) ose zhavorr (cakell mbeturina) 0 – 50 mm (d=150mm), do te quhen me tutje “nenshtrese”.

4.1.2 Materialet

Materiali i kesaj shtrese merret nga lumenjte ose guroret ose nga burime te tjera.

Kjo shtrese nuk do te permbaje material qe dimensionet maksimale te te cilit i kalojne 50 mm (trashesia e shtreses perfundimtare 100 mm) ose 100 mm (trashesia e shtreses perfundimtare 150 mm).

Materiali i shtreses duhet te perputhet me kerkesat e meposhtme kur te vendoset perfundimisht ne veper:

Tabela 1

Permasa e shkallezimit (ne mm)	KLASIFIKIMI A Perzierie Rere – Zhavorr Perqindja sipas Mases	KLASIFIKIMI B Perzierie Rere – Zhavorr Perqindja sipas Mases
75	100	
28	80 – 100	100
20	45 – 100	100
5	30 – 85	60 – 100
2	15 – 65	40 – 90
0.4	5 – 35	15 – 50
0.075	0 - 15	2 - 15

Çakelli mbeturina (ose zhavorri) duhet te plotesoje keto kushte:

- Indeksi i plasticitetit nuk duhet te kaloje 10
- nuk duhet te permbaje grimca me permasa mbi 2/3 e trashesise se shtreses, ne sasi mbi 5%.
- Nuk duhet te permbaje mbi 10% grimca te dobta dhe argjilore

(a) Indeksi i Plasticitetit

Indeksi maksimal i Plasticitetit (PI) i materialit duhet te jete jo me shume se 10.

(b) CBR (California Bearing Ratio) minimale duhet te jete 30%.

(c) Kerkesat per Ngjeshjen

Ne vendet me densitet te matur ne gjendje te thate te shtreses se ngjeshur, vlera minimale duhet te jete 95% e vleres se Proktorit te Modifikuar.

4.1.3 Ndertimi

(a) Gjendja

Kjo shtrese duhet te ndertohet vetem me kusht qe shtresa qe shtrihet poshte saj (subgrade ose tabani) te aprovohet nga Mbikqyresit te Punimeve. Menjehere para vendosjes se materialit, shtresa subgrade (tabani) duhet te kontrollohet per demtime ose mangesi qe duhen riparuar mire.

(b) Shperndarja

Materiali do te grumbullohet ne sasi te mjaftueshme per te siguruar qe mbas ngjeshjes, shtresa e ngjeshur do te plotesoje te gjitha kerkesat per trashesine e shtreses, nivelet, seksionin terthor dhe densitetin. Asnje kurriz nuk duhet te formohet kur shtresa te jete mbaruar perfundimisht.

Shperndarja do te behet me dore.

Trashesia maksimale e nenshtreses (subbase) e ngjeshur me nje kalim (proces) do te jete 150 mm.

(c) Ngjeshja

Materiali i nenshtreses (subbase) do te hidhet me dore deri ne trashesine dhe nivelet e duhura dhe plotesisht i ngjeshur me pajisje te pershtatshme, per te fituar densitetin specifik ne tere shtresen me permbajtje optimale lageshtie te percaktuar (+ / - 2%).

Shtresa e ngjeshur perfundimisht nuk duhet te kete sipërfaqe jo te njetrajtshme, ndarje midis agrgateve fine dhe te ashper, rrudha ose defekte te tjera.

4.1.4. Tolerancat ne Ndertim

Shtresa nenbaze e perfunduar do te perputhet me toleancat e dimensioneve te dhena me poshte:

(a) Nivelet

Siperfaqja e perfunduar do te jete brenda kufijve +15mm dhe +25mm nga niveli i caktuar.

(b) Gjeresia

Gjeresia e nenbazes nuk duhet te jete me e vogel se gjeresia e specifikuar.

(c) Trashesia

Trashesia mesatare e materialit per cdo gjatesi te rruges matur para dhe pas niveleve, ose nga cpimet e testimeve, nuk duhet te jete me e vogel se trashesia e specifikuar.

(d) Seksioni Terthor

Ne cdo seksion terthor ndryshimi i nivelit midis cdo dy pikave nuk duhet te ndryshoje me me shume se 20 mm nga ai i dhene ne vizatimet.

4.1.5. Kryerja e Provave

(a) Prova Fushore

Me qellim qe te percaktojme kerkesat per ngjeshjen (numrin e kalimeve te pajisjes ngjeshese) provat fushore ne gjithë gjeresine e rruges se specifikuar dhe me gjatesi prej 50m do te behen nga Sipermarresi para fillimit te punimeve.

(b) Kontrolli i Procesit

Frekuenca minimale e kryerjes se proves qe do te duhet per kontrollin e procesit do te jete sic eshte paraqitur ne tabelen 2.

Tabela 2

PROVA	Shpeshtesia e Provave Nje prove cdo:
<u>Materiale</u>	
Dendesia e fushes dhe	1500 m ²
Perberja e ujit	
<u>Toleranca e Ndertimeve</u>	
Niveli i siperfaqes	25 m (3 pike per prerje terthore)
Trashesia	25 m
Gjeresia	200 m
Prerje terthore	25 m

- (c) Inspektimi Rutine dhe Kryerja e Provave te Materialeve
Kjo do te behet per te bere proven e cilesise se materialeve per tu perputhur me kerkesat e ketij seksioni, ose te riparohet ne menyre qe pas riparimit te jete ne perputhje me kerkesat e specifikuara.

“ANGERBA”shpk

4.2 SHTRESAT BAZE ME GURE TE THYER (CAKELL)
(Cakell mina- cakell i thyer- cakell makadam)

4.2.1 QELLIMI DHE DEFINICIONI

4.2.2 MATERIALET

4.2.3 NDERTIMI

4.2.4 TOLERANCAT NE NDERTIM

4.2.5 KRYERJA E PROVAVE

4.2.1 Qellimi dhe definicioni

Ky seksion permban pergatitjen e vendosjen e cakellit te minave, cakellit te thyer dhe atij makadam ne pjesen e themelit. Shtresa “cakell mina, i thyer dhe makadam”, me fraksione deri 65mm dhe shtresa deri 150 mm quhen “themel me gur te thyer”

Ndryshimet ndermjet tyre jane:

Cakell mina jane materiale te prodhuara me mina ne guroret e aprovuara me fraksione nga 0 deri 65mm.

Cakell i thyer jane materialet te prodhuara me makineri me fraksione te kufizuara 0 deri ne 65mm.

Makadam eshte nje shtrese e ndertuar nga cakell i thyer dhe ku boshlleqet mbushen me fraksione me te imta duke krijuar nje shtrese kompakte.

4.2.2 Materialet

Agregatet (inertet) e perdorura per shtresen baze te perbere prej gureve te thyer do te merren nga burimet e caktuara ne lumenj ose gurore. Kjo shtrese nuk do te permbaje material copezues (prishes) si psh. pjese shkembinjsh te dekompozuar ose material argjilor.

Agregati i thyer duhet te plotesoje kerkesat e meposhtme:

- (a) Vleren e copezimit te agregateve
- (b) Indeksi i plasticitetit
Indeksi i Plasticitetit (PI) nuk duhet te tejkaloje 6.
- (c) Kerkesat per ndarjen (shkallezimin)

Shkallezimi do te behet sipas kufijve te dhena ne tabelen -3

Tabela 3

Shkallezimi per shtrese themeli te perbere prej guresh te therrmuar.

Permasat e sites (mm)	Perqindja qe kalon (sipas mases)
50	100
28	84 - 94
20	72 - 94
10	51 - 67
5	36 - 53
1.18	18 - 33
0.3	11.21
0.075	8 - 12

Provat per te percaktuar nese materiali prej guresh te therrmuar i ploteson kerkesat e specifikuara te shkallezimit do te behen para dhe pas perzierjes dhe shperndarjes se materialit.

- (d) Kerkesat ne ngjeshje

Minimumi ne vendin me dendesi te thate te shtreses se ngjeshur duhet te jete 98% e Vleres se Proktorit te Modifikuar.

4.2.3 Ndertimi

(a) Gjendja

Para se te ndertohet shtresa baze prej guresh te thyer duhet te plotesohen keto kerkesa:

Shtresa poshte saj duhet te plotesoje kerkesat e shtreses ne fjale.

Asnje shtrese themeli prej guresh te thyer nuk do te ngjeshet nese shtresa poshte saj eshte aq e lagur nga shiu ose per arsye te tjera sa te perbeje rrezik per demtimin e tyre.

(b) Gjeresia

Gjeresia totale e themelit me cakell (gur te thyer) do te jete sa ajo e dhene ne Vizatimet ose ne udhezimet e Mbikqyresit te Punimevet.

(c) Shperndarja

Materiali do te grumbullohet ne menyre te mjaftueshme per te siguruar qe pas ndertimit shtresa ngjeshese te plotesoje te gjitha kerkesat e duhura per trashesine, nivelet, seksionin terthor, dhe densitetin e shtreses. Asnje gropezim nuk do te formohet kur shtresa te kete perfunduar teresisht.

Shperndarja do te behet me makineri ose me krahe.

Trashesia maksimale e shtreses te formuar me gure te therrmuar e ngjeshur me nje proces do te jete sipas vizatimeve.

(e) Ngjeshja

Materiali i shtreses se themelit me cakell do te hidhet me dore deri ne trashesine dhe nivelet e duhura dhe plotesisht i ngjeshur me pajisje te pershtatshme, per te fituar densitetin specifik ne tere shtresen me permbajtje optimale lageshtie te percaktuar.

Shtresa e ngjeshur perfundimisht nuk do te kete siperfaqe jo te njetrajtshme, ndarje midis agregateve fine dhe te ashper, rrudha ose difekte te tjera.

4.2.4 Tolerancat ne Ndertim

Shtresa baze e perfunduar do te perputhet me tolerancat e dimensioneve te dhena me poshte:

(a) Nivelet

Siperfaqja e perfunduar do te jete brenda kufijve +15mm dhe -25mm nga niveli i caktuar, ndryshimi nga shkallezimi i dhene te mos e kaloje 0.1% ne 30 m gjatesi te matur.

(b) Gjeresia

Gjeresia e shtresave te themelit nuk duhet te jete me e vogel se gjeresia e specifikuar.

(c) Trashesia

Trashesia mesatare e materialit per cdo gjatesi te rruges nuk duhet te jete me e vogel se trashesia e specifikuar.

4.2.5 Kryerja e Provave Materiale

(a) Kontrolli i procesit

Frekuenca minimale e kryerjes se proves qe do te duhet per kontrollin e procesit do te jete sic eshte paraqitur ne tabelen -4

“ANGERBA”shpk

Tabela - 4

PROVAT	Shpeshtesia e provave nje cdo....
<u>Materialet</u>	
Densiteti ne terren	500 m2
Permbajtja e ujit	
<u>Tolerancat ne Ndertim</u>	
Nivelet e siperfaqes	25m (3 pika per cdo seksion)
Trashesia	25m
Gjeresia	200m
Seksioni Terthor	25m

SPECIFIKIMET TEKNIKE

KAPITULLI 5

BETONET

TABELA E PERMBAJTJES

- 5.1 TE PERGJITHSHME
- 5.2 KONTROLI I CILESISE
- 5.3 PUNA PERGATITORE DHE INSPEKTIMI
- 5.4 MATERIALET
- 5.5 KERKESAT PER PERZJERJEN E BETONIT
- 5.6 MATJA E MATERIALEVE
- 5.7 METODAT E PERZJERJES
- 5.8 PROVAT E FORTESISE GJATE PUNES
- 5.9 TRANSPORTIMI I BETONIT
- 5.10 HEDHJA DHE.NGJESHJA E BETONIT
- 5.11 BETONIMI NE KOHE TE NXEHTE
- 5.12 KUJDESI PER BETONIN
- 5.13 FORCIMI BETONIT
- 5.14 HEKURI I ARMIMIT
- 5.15 KALLEPET OSE ARMATURAT
- 5.16 NDERTIMI DHE CILEsia E ARMATURES
- 5.17 HEQJA E ARMATURES
- 5.18 BETON I PARAPERGATITUR
- 5.19 PLLAKAT E BETONIT
- 5.20 MBULIMI I CMIMIT NJESI PER BETONET

5.1 Te pergjithshme

Puna e mbuluar nga ky seksion i specifikimeve konsiston ne furnizimin e gjithe kantierit, punen, pajisjet, veglat dhe materialet, dhe kryerjen e te gjitha punimeve, ne lidhje me hedhjen, kujdesin, perfundimin e punes se betonit dhe hekurin e armimit ne perputhje rigoroze me kete kapitull te specifikimeve dhe projekt zbatimin.

Ne fillim te Kontrates Sipermarresi duhet te paraqese per miratim tek Mbikqyresi i Punimeve nje njoftim per metodat duke detajuar, ne lidhje me kerkesat e ketyre Specifikimeve, propozimet e tij per organizimin e aktiviteteve te betonimit ne shesh (teren). Njoftimi i metodave do te perfshije ceshtjet e meposhtme:

1. Njesia e prodhimit e propozuar
2. Vendosja dhe shtrirja e paisjeve te prodhimit te betonit
3. Metodat e propozuara per organizimin e paisjeve te prodhimit te betonit
4. Procedurat e kontrollit te cilesise se betonit dhe materialeve te betonit
5. Transporti dhe hedhja e betonit
6. Detaje te punes se berjes se kallepeve duke perfshire kohen e heqjes se kallepeve dhe procedurat per mbeshtetjen e perkohshme te trareve dhe te soletave.

5.2 Kontrolli i cilesise

Sipermarresi do te punesoje inxhinier te kualifikuar, te specializuar dhe me eksperience, i cili do te jete pergjegjes per kontrollin e cilesise te te gjitha betonit. Materialet dhe mjeshteria e perdorur ne punimet e betonit duhet te jete e nje cilesie sa me te larte qe te jete e mundur, prandaj vetem personel me eksperience dhe aftesi te plote ne kete kategori punimesh do te punohesohet per punen qe perfshin ky seksion specifikimesh.

5.3 Puna pergatitore dhe inspektimi

Perpara se te jete kryer ndonje proces i pergatitjes se llacit ose betonit, zona brenda armaturave (ose siperfaqe te tjera sipas zbatimit) duhet te jete pastruar shume mire me uje ose me ajer te komprimuar. Cfaredo qe ka te beje me kete proces duhet te pergatitet sic eshte specifikuar.

Asnje proces betonimi nuk duhet te kryhet derisa Mbikqyresi i Punimeve te kete inspektuar dhe aprovuar (ne se eshte e mundur) germimin, masat e marra per mbrojtjen nga kushtet atmosferike, masat per shperndarjen e ujit per freskim dhe staxhionim, armaturat, ndalimin e ujit, fugat ndertimore dhe fiksimin e fundeve dhe masa te tjera, armimin dhe ceshtje te tjera qe duhet te fiksohen, si dhe te gjitha materialet e tjera per betonimin dhe masa te tjera ne pergjithesi. Sipermarresi duhet t'i jape Mbikqyresit te Punimeve njoftime te arsyeshme per te bere te mundur qe ky inspektim te kryhet.

5.4 Materialet

Cimento

a.Çimento Portland e Zakonshme do te perdoret me BS 12 ose ASTM C-150 Tipi II-te ose Tipi V-te. Kjo do te perdoret aty ku betoni nuk eshte ne kontakt me ujera te zeza, tub gazi ose ujerat nentokesore.

b.Çimento Portland Sulfate e Rezistueshme do te perdoret me BS 4027. Kjo do te perdoret per strukturat e betoneve duke perfshire pusetat dhe te gjitha perkatesite e tjera ne kontakt me ujerat e zeza, tubin e gazit ose ujerat nentokesore.

“ANGERBA”shpk

Çimento duhet të shpërndahet në paketa origjinale të shënuara të pa demtuara direkt nga fabrika dhe duhet të ruhet në një depo, dyshemeja e të cilës duhet të jetë e ngritur të pakten 150mm nga toka. Një sasi e mjaftueshme duhet mbajtur rezerve për të siguruar një furnizim të vazhdueshëm në punë, në mënyrë që të sigurohet që dërgesat e ndryshme janë përdorur në atë mënyrë siç janë shpërndarë. Çimentoja nuk duhet ruajtur në kantier për më shumë se tre muaj pa lejën e Mbikqyresit të Punimeve. Çdo lloj tjetër çimento, përveç asaj që është e parashikuar për përdorimin në punë nuk duhet ruajtur në depo të tilla. E gjithë çimentoja duhet mbajtur e ajrosur mirë dhe çdo lloj çimento, e cila ka filluar të ngurtësohet, ose ndryshe e demtuar apo e keqesuar nuk duhet të përdoret. Fletet e analizave të fabrikave duhet të shoqërojnë çdo dërgesë duke vertetuar që çimentoja, e cila shpërndahet në shesh ka qenë e testuar dhe i ka plotësuar kërkesat e përmendura më lart. Me të mbërritur, certifikatat e provave të tilla duhen të kalohen për t'i aprovuar Mbikqyresit të Punimeve. Çimentoja e përfituar nga pastrimi i thasëve të çimentos ose nga pastrimi i dyshemese nuk do të përdoret. Kur udhëzohet nga Mbikqyresi i Punimeve, çimento e dyshimta duhet të ritestohet për humbjen e fortësisë në ngjeshje.

Inertët

Te përgjithshme

Me përjashtim të asaj që është modifikuar këtu, inertët (të imta dhe të trasha) për të gjitha tipet e betonit duhet të përdoren duke respektuar STASH-512-78 (Standarti Shqiptar) ose në përputhje me ASTM C 33 “Inertët e betonit nga burime natyrore”. Ato duhet të jenë të forta dhe të qëndrueshme dhe nuk duhet të përmbajne materiale të demshme që veprojnë kundër fortësisë ose qëndrueshmërisë së betonit ose, në rast të betonarmesë mund të shkaktojnë kështu forcim.

Materialet e përdorura si inerte duhet të përftohen nga burimet të njohura për të arritur rezultate të kënaqshme për klasën e ndryshme të betonit. Nuk do të lejohet përdorimi i inerteve nga burime, të cilat nuk janë të aprovuara nga Mbikqyresi i Punimeve.

Inertët e imta

Inertët e imta për kategoritë e betonit A, B dhe C (respektivisht M100, M200, M2500) konform STASH 512-78, do të jenë prej rere natyrore, gure të shoshitur, ose materiale të tjera inerte me të njëjtat karakteristika apo kombinim të tyre. E gjithë kjo duhet të jetë pastruar shumë mirë, pa masë të mpiksura, cila të buta e të vecanta, vajra distilimi, alkale, lende organike, argjile dhe sasi të substancave të demtuese.

Përmbajtja maksimale e lejueshme e lymit dhe substancave të tjera demtuese është 5%. Materialet e marra nga gure të papershtashem për inerte të trasha nuk duhet të përdoren si inerte të imta. Inertët e imta të marra nga guret e shoshitur duhet të jenë të mprehte, kubike, të forta, të dendur dhe të durueshme dhe duhet të grumbullohen në një platformë për të patur një mbrojtje të mjaftueshme nga pluhurat dhe perzierjet e tjera.

Shkalla e shpërndarjes për inertët e imta të specifikuar si më lart, duhet të jenë brenda kufijve të mëposhtem, të percaktuara nga Mbikqyresi i Punimeve.

Masa e Sites	Përqindja që kalon (peshe e thate)
10.00mm	100
5.00mm	89 në 100
2.36mm	60 në 100
1.18mm	30 në 100
0.60mm (600 um)	15 në 100
0.30mm (300 um)	5 në 70
0.15mm (150 um)	0 në 15

“ANGERBA”shpk

Inertet e imeta per kategorine D te betonit duhet te jene te nje cilesie te mire nga rera e brigjeve. Ajo duhet te jete pastruar nga materialet natyrale e klasifikuar nga me e holla deri tek me e trasha, pa copeza, nga argjila, zgjyra, hirera, plehra dhe cifla te tjera. Nuk duhet te permbaje me shume se 10% te materialit me te holle se 0.10mm (100um) te hapësirës ne rrjete, jo me shume se 5% te pjesës se mbetur ne 2.36mm site; i gjithë materiali duhet te kaloje neper nje rrjete 10mm.

Inertet e trasha

Inertet e trasha per kategorite e betonit A, B dhe C do te perbehen nga materiale guri te thyer apo te nxjere ose nje kombinim i tyre, me nje mase jo me shume se 20 mm, dhe do te jene te paster, te forte, te qendrueshem, kubik dhe te formuar mire, pa lende te buta apo te thermueshme, ose copeza te holla te stergjatura, alkale, lende organike ose masa apo substanca te tjera te demshme. Lendet demtuese ne inerte nuk duhet te kalojne me shume se 3 %. Klasifikimi per inertet e trasha te specifikuara sa me siper duhet te jete brenda kufijve te meposhtem:

Masa e sites	Perqindja e kalimit (ne peshe te thate)
50.0 mm	100
37.5 mm	90 ne 100
20.0 mm	35 ne 70
10.0 mm	10 ne 40
5.0 mm	0 ne 5

Inertet e trasha per kategorine D te betonit duhet te jene tulla te thyera te prodhuara prej tullave te cilesise se pare ose grumbulli i tyre, ose nga tulla te mbipjekura. Nuk do te thyhen per perdorim per inerte te imta as tullat e papjekura apo grumbulli i tyre dhe as ato qe jane bere porose gjate procesit te pjekjes. Agregati me tulla te thyera nuk duhet te permbaje gjethe, kashte dhe, rere ose materiale te tjera te huaja dhe ose mbeturina te tjera. Inertet prej tullave te thyera duhet te jene te nje diametri 25-40 mm dhe nuk duhet te permbajne asgje qe te kaloje nepermjet sites 2.36 mm.

Raportet e inerteve te trasha dhe te imta

Raporti me i pershtatshem i volumit te inerteve te trasha ne volumen e inerteve te imta duhet te vendoset nga prova e ngjeshjes se kubikeve te betonit, por Mbikqyresi i Punimeve mund te urdheroje qe keto raporte te ndryshojne lehtesisht sipas klasifikimit te inerteve ose sipas peshes ne se do te jete e nevojshme, ne menyre qe te prodhohen klasifikimet e duhura per perzjerjet e inerteve te trasha dhe te holla.

Sipermarresi duhet te beje disa prova ne kubiket e marre si kampione dhe te shenoje inertet dhe fraksionimin e tyre, perzjerjen e betonit ne fillim te punes dhe kur ka ndonje ndryshim ne inertet e imeta apo te trasha ose ne burimin e tyre te furnizimit. Keta kubike duhet te testohen ne laborator ne kushte te njejta, pervec rasteve te ndryshimeve te vogla ne raportet perkatese te inerteve te imta dhe te trasha (lart apo poshte) nga raporti me i mire i arritur nga analizat e sites. Kubiket duhet te testohen nga 7 deri 28 dite.

Nga rezultatet e ketyre provave (testeve) Mbikqyresi i Punimeve mund te vendose per raportet e trashesise se inerteve te imta qe duhet te perdoren per cdo perzjerje te mevoneshme gjate zhvillimit te punes ose deri sa te kete ndonje ndryshim ne inerte.

Shperndarja

Ne kantier nuk do te sillen inerte per tu perdorur derisa Mbikqyresi i Punimeve te kete aprovuar inertet per tu perdorur dhe masat per larjen, etj.

“ANGERBA”shpk

Me tej nga Sipermarresi do te merren kampione ne cdo 75m3 nen mbikqyrjen e Mbikqyresit te Punimeve, per cdo tip inertu te shperndare ne kantier (teren) dhe te dorezuar perfaqesuesit te Mbikqyresit te Punimeve per provat e kontrolleve te zakonshme. Kosto e te gjitha testeve do te mbulohet nga Sipermarresi.

Ruajtja e materialit te betonit

Çimento dhe inertet duhet te mbrohen ne cdo kohe nga demtuesit dhe ndotjet. Sipermarresi duhet te siguroje nje kontenier apo ndertese per ruajtjen e cimentos ne shesh. Ndertesa ose kontenieri duhet te jete e thate dhe me ventilim te pershtatshem. Ne se do te perdoret me shume se nje lloj cimentoje ne punime, kontenieri apo ndertesa duhet te jete e ndare ne nendarje te pershtatshme sipas kerkesave te Mbikqyresit te Punimeve si dhe duhet ushtruar kujdes i madh qe tipe te ndryshme cimentoje te mos jene ne kontakt me njera tjetren.

Thaset e cimentos nuk duhet te lihen direkt mbi dysHEME, por mbi shtresa druri apo pjese te ngritur trotuari per te lejuar keshtu qarkullimin efektiv te ajrit rreth e qark thaseve.

Çimentoja nuk duhet te mbahet ne nje magazine te perkohshme, pervec rasteve kur eshte e nevojshme per organizimin efektiv te perzjerjes dhe vetem kur eshte marre aprovimi i meparshem i Mbikqyresit te Punimeve.

Agregati duhet te ruhen ne kantier ne hambare ose platforma betoni te padeptueshme te pergatitura posacerisht, ne menyre qe fraksione te ndryshme inertesh te mbahen te ndara per gjithë kohen ne menyre qe perzierja e tyre te ulet ne minimum.

Sipermarresit mund t'i kerkohe te kryeje ne kantier procese shtese dhe/ose larje efektive te inerteve atehere kur sipas Mbikqyresit te Punimeve ky veprim eshte i nevojshem per te siguruar qe te gjitha inertet plotesojne kerkesat e specifikimeve ne kohen kur materialet e betonit jane perzjere. Mbikqyresi i Punimeve do te aprovoje metodat e perdorura per pergatitjen dhe larjen e inerteve.

Uji per cimento

Uji i perdorur per beton duhet te jete i pastër, i fresket dhe pa balte, papasteri organike vegjetale dhe pa kripera dhe substanca te tjera qe nderhyjne ose demtojne forcen apo durueshmerine e betonit. Uji duhet te sigurohet mundesisht nga furnizime publike dhe mund te merret nga burime te tjera vetem nese aprovohet nga Mbikqyresi i Punimeve. Nuk duhet te perdoret asnjehere uje nga germimet, kullimet siperfaqesore apo kanalet e vaditjes. Vetem uje i aprovuar nga ana cilesore duhet te perdoret per larjen e pastrimin e armaturave, kujdesin e betonit si dhe per qellime te ngjashme.

5.5 Kerkesat per perzjerjen e betonit

Fortesia

Klasifikimet i referohen raporteve te cimentos, inertve te imta dhe inerteve te trasha. Kerkesat per perzjerjen e betonit duhet te konsistojne ne ndarjen propocionale dhe perzjerjen per fortesite e meposhtme kur behen testet e kubikeve;

<u>Klasa e betonit</u>	<u>Fortesia ne shtypje</u>	
	<u>ne N/mm2 (NEWTON/mm2)</u>	
	<u>7 dite</u>	<u>28 dite</u>
Klasa A&A (M100) (s)1:1,5: 3	17.00	25.50
Klasa B&B (M200) (s)1:2:4	14.00	21.00
Klasa C&C (M250) (s)1:3:6	6.50	10.00
Klasa D&D (M300) (s)1:6:12	Me pelqimin e Menaxherit te Projektit	

Shenim. (s) = Çimento sulfate e rezistueshme.

Raporti uje-cimento

Raporti uje-cimento eshte raport i peshes se cimentos ne te. Permbajtja e ujit duhet te jete efikase per te prodhuar nje perzjerje te punueshme te fortesise se specifikuar, por permbajtja totale e ujit duhet te percaktohet nga tabela e meposhtme:

Klasa e betonit	Max. i ujit te lire/raporti cemento
Klasa A&A (M100) (s)1:1,5:3	0.5
Klasa B&B (M200) (s)1:2:4	0.6
Klasa C&C (M250) (s)1:3:6	0.65
Klasa D&D (M300) (s)1:6:12	Me pelqimin e Mbikqyresit te Punimeve

Shenim. (s) = Çimento sulfate e rezistueshme.

Qendrueshmeria

Raportet e perberesve duhet te jene te ndryshem per te siguruar qendrueshmerine e desheruar te betonit kur provohet (testohet), ne pershtatje me kerkesat e meposhtme ose sipas urdherave te Mbikqyresit te Punimeve.

Perdorimet e betonit	Min&Max (mm)
Seksionet normale te perforcuara te ngjeshura me vibrime, ngjeshja me dore e mases se betonit	25 ne 75

Seksione prej betonarmeje te renda te ngjeshura me vibracion, beton i ngjeshur me dore ne pllaka te perforcuara normalisht, trare, kollona dhe mure.	50 ne 100
--	-----------

Ne te gjitha rastet, raportet e agregatit ne beton duhet te jene te tilla qe te prodhohen perzjerje te cilat do futen neper qoshe edhe cepa te formave si dhe perreth perforcimit pa lejuar ndarjen e materialeve.

5.6 Matja e materialeve

Inertet e imeta dhe te trasha do te peshohen ose te maten me kujdes ne pershtatje me kerkesat e Manaxheri te Projektit. Ato nuk do te maten ne asnje rast me lopata apo karroca dore. Cemento do te matet me thase 50 kg dhe masa e perzjerjes do te jete e tille qe grumbulli i materialeve te pershtatet per nje ose me shume thase.

5.7 Metodat e perzjerjes

Betoni duhet te perzjehet ne perzjeresia mekanike te miratuar qe me pare. Perzjersi, hinka dhe pjesa perpunuese e tij duhet te jene te mbrojtura nga shiu dhe era. Inertet dhe cemento duhet te perzjehen se bashku para se te shtohet uje derisa persjerja te fitoje ngjyren dhe fortesine e duhur. Duhet te largohen papastertirat dhe substancat e tjera te padeshirueshme. Uji nuk duhet te shtohet nga zorra apo rezervuare ne menyre te pakujdesshme. I gjithe betoni duhet te perzihet uniformisht ne fabrika moderne perzjerjeje per prodhimin maksimal te betonit te nevojshem per plotesimin e punes brenda kohes se

percaktuar pa zvogeluar kohën e nevojshme për perzjerje. Betoni duhet të perzjehet në perzjerëse betoni për kohezgjatjen e kërkuar për shpërndarjen uniforme të perberësve për të prodhuar një masë homogjene me ngjyrë dhe fortësi por jo më pak se 1-1/2 minute. Perzjerësi duhet të përdoret nga punëtorë të specializuar që kanë eksperiencë të mëparshme në drejtimin e përdorimit të perzjerësit të betonit.

Më mbarimin e kohës së perzjerjes, perzjerësi dhe të gjitha mjetet e përdorura do të pastrohen mirë përpara se betoni të mbetur në të këto kohe të forcohet.

Në asnjë mënyrë nuk duhet që betoni të perzjehet me dorë pa miratimin e Mbikqyresit të Punimeve, miratim ky që do të jepet vetëm për sasi të vogla në kushte të vecanta.

5.8 Provat e fortësisë gjatë punës.

Sipërmarresi duhet të sigurojë për qëllimet e provave një set 3 kubikesh për çdo strukturë betoni, përfshirë derdhje betoni nga 1-15 m³. Për derdhje betoni me shumë se 15 m³, Sipërmarresi duhet të sigurojë të paktën një set shtesë 3 kubikesh për çdo 30 m³ shtesë. Në se mesatarja e provës së fortësisë së kampionit për çdo porcion të punës bie poshtë minimumit të lejuar të fortësisë së specifikuar, Mbikqyresi i Punimeve do të udhëzojë një ndryshim në raportet ose përmbajtjen e ujit në beton, ose të dyja, në mënyrë që Punedhësi të mos ketë shtesë kostojë. Sipërmarresi duhet të percaktojë të gjitha kampionet që kanë të bëjnë me raportet e betonimit prej nga ku janë marrë. Nëse rezultatet e testeve të fortësisë mbas kontrollit të specimentit tregojnë se betoni i përfutur nuk i plotëson kërkesat e specifikuar ose kur ka prova të tjera që tregojnë se cilësia e betonit është nën nivelin e kërkesave të specifikuar, betoni në vendin, që përfaqëson kampionin do të refuzohet nga Mbikqyresi i Punimeve dhe Sipërmarresi do të levizë dhe ta rivendosë masën e kthyer të betonit mbrapsh me shpenzimet e veta. Sipërmarresi do të mbulojë shpenzimet e të gjitha provave që do të bëhen në një laborator që është aprovuar Punedhësit.

5.9 Transportimi i betonit

Betoni duhet të levizet nga vendi i përgatitjes në vendin e vendosjes përfundimtare sa më shpejt në mënyrë që të pengohet ndarja ose humbja e ndonjë perberësi.

Kur të jete e mundur, betoni do të derdhet nga perzjerësi direkt në një paisje që do të bëjë transportimin në destinacionin përfundimtar dhe betoni do të shkarkohet në mënyrë aq të mblodhur sa të jete e mundur në vendin përfundimtar për të shmangur shpërndarjen ose derdhjen e tij.

Në se Sipërmarresi propozon të përdorë pompa për transportimin dhe vendosjen e betonit, ai duhet të paraqesë detaje të plota për paisjet dhe tekniken e përdorimit që ai propozon për të përdorur për të miratuar tek Mbikqyresi i Punimeve.

Në rastet kur betoni transportohet me rreshqitje apo me pompa, kantieri që do të përdoret, duhet të projektohet për të siguruar rrjedhjen e vashdueshme dhe të pandërprerë në rripë apo grykë (hinke). Fundi i pjerresisë ose i pompës së shpërndarjes duhet të jete i mbushur me ujë para dhe pas çdo periudhe pune dhe duhet të mbahet pastër. Uji i përdorur për këto qëllime, duhet të largohet (derdhet) nga çdo ambient pune i përshëm.

5.10 Hedhja dhe ngjeshja e betonit

Sipërmarresi duhet të ketë aprovimin e Mbikqyresit të Punimeve për masat e propozuara përpara se të fillojë betonimin.

Të gjitha vendet e hedhjes dhe të ngjeshjes së betonit, duhet të mbahen në mbikqyrje të vazhdueshme nga pjesëtarët përkatës të ekipit të Sipërmarresit.

Sipermarresi duhet te ndjeke nga afer ngjeshjen e betonit, si nje pune me rendesi te madhe, objekt i te cilit do te jete prodhimi i nje betoni te papershkushem nga uji me nje densitet dhe fortesi maximale.

Pasi te jete perzjere, betoni duhet te transportohet ne vendin e tij te punes sa me shpejt qe te jete e mundur, i ngjeshur mire ne vendin rreth perforcimit, i perzjere sic duhet me lopate me mjete te pershtatshme celiku per kallepe duke siguruar nje siperfaqe te mire dhe beton te dendur, pa vrima, dhe i ngjeshur mire per te sjelle uje ne siperfaqe dhe per te ndaluar xhepat e ajrit. Armatura duhet te jete e hapur ne menyre te tille qe te lejoje daljen e bulezave te ajrit , dhe betoni duhet te vibrohet me cdo kusht me mekanizma vibruese per ta bere ate te dendur, aty ku eshte e nevojshme

Betoni duhet te hidhet sa eshte i fresket dhe para se te kete fituar qendrushmerine fillestare, dhe ne cdo rast jo me vone se 30 minuta pas perzjerjes.

Metoda e transportimit te betonit nga perzjeresi ne vendin e tij te punes duhet te aprovohet nga Mbikqyresi i Punimeve.

Nuk do te lejohet asnje metode qe nxit ndarjen apo vecimin e pjeseve te trasha dhe te holla, apo qe lejojne derdhjen e betonit lirisht nga nje lartesi me e madhe se 1.5m.

Kur hedhja e betonit nderpritet, betoni nuk duhet ne asnje menyre te lejohet te formoje skaje apo ane, por duhet te ndalohet dhe te forcohet mire ne nje ndalesa te ndertuar posacerisht dhe te formuar mire per te krijuar nje bashkim konstruktiv efikas, qe eshte ne pergjithesi, ne qoshet e djathta drejt armatimit kryesor. Pozicioni dhe projekti i fugave te tilla, duhet te aprovohen nga Mbikqyresi i Punimeve.

Menjehere para se te hidhet betoni tjetër, siperfaqet e te gjitha fugave duhet te kontrollohen, te pastrohen me furce dhe te lahen me llaç te paster. Eshte e keshillueshme qe ashpersia e betonit te jete arritur kur ngjyra behet gri dhe te mos lihet derisa te forcohet.

Para se betoni te hidhet ne ose kundrejt nje germimi, ky germim duhet te jete i forcuar dhe pa uje te rrjedhshem apo te ndenjor, vaj dhe lende te demshme. Balta e qullet dhe materialet te tjera dhe ne rast germim guresh, copesa dhe thermija do te hiqen. Gropa duhet te jete e qullet por jo e lagur dhe duhet te ndermerren masa paraprake per te parandaluar ujerat nenetokesore qe te demtojne betonin e pa hedhur ose te shkaktojne levizjen e betonit.

Aty ku eshte e nevojshme apo e kerkuar nga Mbikqyresi i Punimeve, betoni duhet te vibrohet gjate hedhjes me vibratore te brendshem, te afta per te prodhuar vibrime jo me pak se 5000 cikle per minute. Sipermarresi duhet te tregojte kujdes per te shmangur kontaktin midis vibratoreve dhe perforcimit, dhe te evitohet vecimin e inerteve nga vibrimi i tepert. Vibratoret duhet te vendosen vertikalisht ne beton 500 mm larg dhe te terhiqen gradualisht kur flluckat e ajrit nuk dalin me ne siperfaqe. Nqs, ne vazhdim, shtypja eshte aplikuar jashte armatures, duhet te kihet kujdes i madh qe te shmanget demtimi i betonarmese.

Kur betoni vendoset ne ndalesa horizontale ose te pjerreta te kalimit te ujit, kjo e fundit duhet te zhvendoset duke i lene vendin betonit qe duhet te ngjeshet ne nje nivel pak me te larte se fundi i ndaleses se ujit para se te leshohet uji per te siguruar ngjeshje te plote te betonit rreth ndaleses se ujit.

5.11 Betonim ne kohe te nxehte

Sipermarresi duhet te tregojte kujdes gjate motit te nxehte per te parandaluar carjen apo plasaritjen e betonit. Aty ku eshte e realizueshme, Sipermarresi duhet te marre masa qe betoni te hidhet ne mengjes ose naten vone.

Sipermarresi duhet te kete kujdes te vecante per kerkesat e specifiuara ketu per kujdesin. Kallepet duhet te mbulohen nga ekspozimi direkt ne diell si para vendosjes se betonit,

ashtu edhe gjate hedhjes dhe vendosjes. Sipermarresi duhet te marre masa te pershtatshme per te siguruar qe armimi dhe hedhja e mases per tu betonuar eshte mbajtur ne temperaturat me te uleta te zbatueshme.

5.12 Kujdesi per betonin

Vetem neqoftese eshte percaktuar apo urdheruar ndryshe nga Mbikqyresi i Punimeve, te gjitha betonet do te ndiqen me kujdes si me poshte:

1. Siperfaqe betoni horizontale: do te mbahet e laget vashdimisht per te pakten 7 dite pas hedhjes. Ato do te mbulohen me materiale uje mbajtes si thase kerpi, pelhure, rere e paster ose rrogos ose metoda te tjerra te miratuara nga Mbikqyresi i Punimeve.
2. Siperfaqe vertikale: do te kujdesen fillimisht duke lene armaturat ne vend pa levizur, duke varur pelhure ose thase kerpi mbi siperfaqen e perfunduar dhe duke e mbajtur vazhdimisht te laget ose duke e mbuluar me plasmas.

5.13 Forcimi i betonit

Me perfundimin e germimit dhe aty ku tregohet ne vizatimet ose urdherohet nga Mbikqyresi i Punimeve, nje shtrese forcuese betoni e kategorise D jo me pak se 75 mm e trashe ose e thelle do te vendoset per te parandaluar shperberjen e mases dhe per te formuar nje siperfaqe te paster pune per strukturen.

5.14 Hekuri i armimit

Shufrat e armimit duhet te kthehen sipas masave dhe dimensioneve te vizatimeve, dhe ne perputhje te plote me rregulloren e, rishikuar se fundi te ASTM, shenimi A-615 me titullin “Specifikimet per shufrat e hekurit per betonarme”. Ato duhet te perkulen ne perputhje me vizatimet e ASTM A-305, Celik 3 me sigma te rrjedhshmerise 250 kg/cm^2 . Hekuri i armimit duhet te jete pa njolla, ndryshk, mbeturina te mullijve, bojera, vajra, graso, dherave ngjitese ose ndonje material tjetër qe mund te demtoje lidhjen midis betonit dhe armimit ose qe mund te shkaktoje korrozion te armimit ose shperberje te betonit. Çimento per suva nuk duhet te lejohet. As madhesia dhe as gjatesia e shufrave nuk duhet te jene me pak se madhesia ose gjatesia e treguar ne vizatime.

Shufrat duhet te perkulen gjithmone ne te ftohte. Shufrat e perkulura jo sic duhet do te perdoren vetem ne se mjetet e perdorura per drejtimin dhe riperkuljen te jene te tilla qe te mos demtoje materialin. Asnje armim nuk do te perkulet ne pozita pune pa aprovimin e Mbikqyresit te Punimeve, ne se eshte ngulur ne betonin e forcuar. Rrezja e brendeshme e perkuljeve nuk duhet te jete me e vogel se dyfishi i diametrit te shufrave per hekur te bute dhe trefishi i diametrit te shufres per hekur shume elastik.

Armimi duhet te behet me shume kujdes dhe te mbahet nga paisjet e miratuara ne pozicionin e paraqitura ne skica. Shufrat qe jane parashikuar te jene ne kontakt duhet te lidhen se bashku me siguri te larte ne te gjitha pikat e kryqezimit me tel te kalitur hekuri te bute me diameter.No.16. Kordonat lidhes dhe te tjeret si keto duhet te lidhen fort me shufrat me te cilat jane parashikuar te jene ne kontakt dhe pervec kesaj duhet te lidhen ne menyre te sigurte me tel. Menjehere para betonimit, armimi duhet te kontrollohet per sakesi vendosjeje dhe pastertie dhe do te korigjohet ne se eshte e nevojshme.

Spesoret duhet te jene prej llaci me cimento dhe rere 1:2 ose materiale te tjera te miratuara nga Mbikqyresi i Punimeve.

Sipermarresi duhet te pershtase masa efektive per te siguruar qe perforcimi te qendroje i palevizur gjate forcimit te mases se hedhur dhe vendosjes se betonit.

Ne soletat e dhena me dy ose me shume shtresa perforcimi, shtresat paralele te hekurit duhet te mbeshteten ne pozicion me ndihmen e mbajteseve prej hekuri. Spesoret vendosen ne cdo mbajtese per te mbeshtetur shtresat e armimit nga forcimi ose armatura. Pervec se kur tregohet ndryshe ne skica, gjatesia e nyjeve bashkuese duhet te jete jo me pak se 40 here e diametrit te shufres me diameter me te madh.

Armimet e ndertuara kur shtrohen perbri seksioneve te tjera te armimit ose kur xhuntohen, duhet te kene nje minimum xhuntimi prej 300mm per shufrat kryesore dhe 150 mm per shufrat e terthorta. Perdorimi i mbeturinave te prera nuk do te lejohet.

Pervec se kur eshte specifiuar apo treguar ndryshe ne skica, mbulimi i betonit ne perforcimin me te afert duke perjashtuar suvane ose punime te tjera dekorative dhe forcim betoni, do te jete si me poshte:

1. Per pune te jashtme dhe per pune ne siperfaqe toke dhe ne struktura ujembajtese -50mm
2. Per pune te brendeshme ne struktura joubajtese:
 - a) per trare dhe kolona-50mm ne hekurin kryesor dhe ne asnje vend me pak se 40mm ne shufren me afer murit te jashtem
 - b) per forcimin e soletave-25mm per te gjitha shufrat ose diametri i shufres me te madhe, ciladoqofte me e madhja.

Prerja, perkulja dhe vendosja e armimit do te jete pjese e punes brenda cmimit njesi te vendosura ne Oferten e tenderit per armimin e hekurit te furnizuar dhe te vene ne pune.

Projektimi i armimit nga puna qe eshte duke u realizuar ose e realizuar tashme, nuk do te kthehet ne pozicionin e sakte vetem ne rast se eshte miratuar nga Mbikqyresi i Punimeve dhe do te mbrohet nga deformimi ose demtime te tjera. Saldimi i shufrave te perforcuara me perjashtim te rasteve te shufrave te fabrikua me saldime nuk do te lejohet. Shufrat e perforcuara te ekspozuara per shtesa te ardhshme, do te mbrohen nga korrozioni dhe reziqe te tjera.

5.15 Kallepet ose armaturat

Armaturat ose kallepet duhet te jene ne pershtatje me profilet, linjat dhe dimensionet e betonimit te percaktuara ne skica, te fiksuara apo te mbeshtetura me pyka apo mjete te ngjashme per te lejuar qe ngarkimi te jet i lehte dhe format te levizen pa demtime dhe pa goditje ne vendin e punes.

Furnizimi, fiksimi dhe levizja e kallepeve duhet te jete pjese e punes brenda cmimit njesi te paraqitur ne Oferten e tenderit per kategori te ndryshme te betonit te furnizuar dhe te hedhur ne pune.

Kallepi duhet te ndertohet me vija qe mbyllen lehtesisht per largimin e ujit, materialeve te demshme dhe per qellime inspektimi, si dhe me lidhesa per te lehtesuar shkeputjen pa demtuar betonin. Te gjitha mbeshteteset vertikale duhet te jene te vendosura ne menyre te tille qe mund te ulen dhe kallepi te shkeputet lehte ne goditje apo sheputje. Kallepe per traret duhet te montohen me nje pjese ngritese 6mm per cdo 3m shtrirje.

Metodat e fiksimit te kallepit faqe te ekspozuara te betonit nuk duhet te perfshijne ndonje lloj fiksusi ne beton ne menyre qe te kemi siperfaqe te sheshte betoni. Asnje bulon, tel apo ndonje mjet tjeter perdorur per qellime fiksimi te kallepeve apo armimit nuk duhet te perdoret ne betonim i cili do te jete i papershkueshem nga uji. Lidhjet e perhershme metalike dhe spesoret nuk duhet te kene pjese te tyre fiksuse si te perhershme Brenda 50 mm te siperfaqes se perfunduar te betonit, dhe ndonje vrime e lene ne faqet e betonit e paekspozuar duhet qe te mbyllet permes nje suvatimi me llac cemento te forte 1:2.

Nje tolerance prej 3mm ne rritje ne nivel do te lejohet ne ngritjen e kallepit i cili duhet te jete i forte, rigjid perkundrejt betoneve te laget, vibrimeve dhe ngarkesave te ndertimit dhe duhet te mbetet ne pershtatje te plote me skicen dhe nivelin e pranuar perpara

betonimit. Ajo duhet te jete sic duhet i papershkueshem nga uji qe te siguroje qe nuk do te ndodhin “disekuilibra” ose largimin e llacit per ne bashkimet, ose te lengut nga betoni.

Te gjitha qoshet e jashtme te betonit qe nuk jane vendosur pergjithmone ne toke duhet tu jepet 18mm kanal, pervec aty ku tregohet ndryshe ne vizatimet.

Tubat, tubat fleksibel (per linjat elektrike) dhe mjetet e tjera per fiksimin dhe konet ose te tjera pajisje per formimin e vrimave, kanaleve, ulluqeve etj, duhet qe te fiksohen ne menyre rigjide ne armaturat dhe aprovimi i Mbikqyresit te Punimeve do te kerkohet perpara.

Druri (derrasa) i armaturave nuk duhet te deformohen kur te lagen.Per siperfaqe te paeksponuara dhe punime jo fine, mund te perdoret derrase armature e palemuar. Ne te gjitha rastet e tjera siperfaqja ne kontakt me betonet duhet te jete e lemuar (zduguar). Druri duhet te jete i staxhionuar mire, pa nyje, te cara, vrima te vjetra gozhdash dhe gjera te ngjashme dhe pa material tjetër te huaj te ngjitur ne te.

5.16 Ndertimi dhe cilesia e armatures

Armatura duhet te jete mjaft rigjide dhe e forte ne menyre qe t’i qendroje forces se betonit dhe te cdo ngarkese konstruktive dhe duhet te jete e formes se kerkuar. Njeri nga te dy materialet mund te perdoret, druri ose metali. Cilido material te jete perdorur, duhet te jete i mberthyer ne menyre gjatesore dhe terthore, i perforcuar dhe gjithashtu per te siguroje rigjiditetin duhet te jete i papershkueshem nga uji ne te gjitha rastet e paparashikuara.

Armatura e mire duhet te perdoret per te prodhuar nje pune perfundimtare me cilesi te larte pavaresisht qe gjurmet e shenjave te kallepit te armimit mbi siperfaqen e betonit do te mbeten. Armatura duhet te jete nga veshje me derrase te thate, ose armature me siperfaqe metalike te cilesise se larte duhet te perdoren. Armatura e cilesise se ulet mund te perdoret per siperfaqe qe duhet te suvatohen ose ato te groposura ne toke, dhe duhet te montohen nga derrasa ne forme pykash me qoshet e lemuara dhe te sigurta ose nga armatura celiku te aprovuara.

Pjesa e brendshme e te gjithe armaturave (perjashto ato per punimet qe do te mbarohen me suvatim) duhet te lyhen me vaj liri, naftë bruto, ose sapun cdo here qe ato te fiksohen. Vaji duhet te aplikohet perpara se te jete vendosur perforcimi dhe nuk duhet lejuar qe lyerja te preke peforcimin. Vajosja etj, behen qe te parandaloje ngjitjen e betonit tek armatura .

Armatura duhet te goditet pa tronditur, vibruar ose demtuar betonin. Armatura qe do te riperdoret duhet te riparohet dhe pastrohët perpara se te rivendoset. Siperfaqet e brendshme te gjithe armaturave duhet te pastrohen komplet perpara vendosjes se betonit.

Kur armatura eshte prej lende drusore, siperfaqja e brendshme duhet te laget pikerisht perpara se te hidhet betoni per te shmangur keshtu absorbimin e lageshtires nga betoni.

Megjithate per ndonje armature momentale ose te propozuar duhet te merret miratimi i Mbikqyresit te Punimeve, dhe Sipermarresi duhet te mbaje pergjegjesi te plote per kapacitetin e tij dhe per permbushjen e kesaj klauzole si dhe per ndonje konseguence te dukshme te nje pune te parakohshme ose te demshme.

Ai duhet te heqe dhe rivendose ndonje ngritje te mangët ose derdhje te betonit per te cilen armatura ka defekte ne zbatim te kesaj klauzole, ne nje mase te tille sic ndoshta kerkohet nga Mbikqyresi i Punimeve.

Pasi te vendoset ne pozicion armatura duhet te mbrohet kundrejt te gjitha demtimeve dhe efekteve te motit dhe ndryshimeve te temperatures. Ne qofte se kjo eshte gjetur si e pazbatueshme per vendosjen e menjehereshme te betonit, armatura duhet te inspektohet perpara se betoni te hidhet per t’u siguruar qe bashkimet jane te puthitura, qe forma eshte

sipas modelit dhe qe te gjitha papastertite jane rihequr perfshire ndonje veprim te ujit nga lageshtira e permendur me siper

Vetem lidhjet dhe shtrengimet etj. te aprovuara nga Mbikqyresi i Punimeve duhet te perdoren. Terheqjet, konet, pajisjet larese ose te tjera mekanizma te cilat lene vrime ose depresione ne siperfaqen e betonit me diametra me te medha se 20 mm nuk do te lihen brenda formave.

5.17 Heqja e armatures

Armatura nuk duhet te levizet derisa betoni te arrije fortesine e duhur per te siguruar nje qendrueshmeri te struktures dhe per te mbajtur ngarkesen ne keputje dhe cdo ngarkese konstruktive qe mund te veproje ne te. Betoni duhet te jete mjaft i forte dhe te parandalohet demtimi i siperfaqeve nepermjet perdorjes me kujdes te veglave ne heqjen e formave.

Armatura duhet te hiqet vetem me lejen e Mbikqyresit te Punimeve dhe puna e dukshme pas marrjes te nje lejeje te tille duhet te kryhet nen supervizionin personal te nje tekniku ndertimi kompetent. Kujdes i madh duhet te ushtrohet gjate levizjes se armatures per te shmangur tronditjet ose ne te kundert shtypjen ne beton

Ne rastin kur Mbikqyresi i Punimeve e konsideron qe Sipermarresi duhet te vonoje heqjen e armatures ose per shkak te kohes ose per ndonje arsye tjeter ai mund te urdheroje Sipermarresin qe te vonoje te tilla levizje dhe Sipermarresi nuk duhet te ankohet per vonesa ne konseguence te kesaj.

Pavaresisht nga kjo ndonje njoftim i lejuar ose aprovim i dhene nga Mbikqyresi i Punimeve, Sipermarresi duhet te jete pergjegjies per ndonje demtim per punen dhe cdo demtim per rrjedhim shkaktuar nga levizja ose qe rezulton nga levizja e armatures.

Tabela meposhte eshte dhene si nje guide per Sipermarresin dhe nuk ka rruge qe cliron Sipermarresin nga detyrimet ketu:

Tipi i Armatures	Betoni
Soleta dhe traret ne ane te mureve dhe kollonat e pangarkuara	1 Dite
Mbeshtetjet e soleta dhe trareve te lena qellimisht ne vend	7 Dite
Levizja e qellimshme e mbeshtetseve Te soletave dhe trareve (temperatura e ambientit duhet te jete 25 grade celsius)	14 Dite

5.18 Betoni i parapergatitur

Përrjashto rastin kur specifikohet ndryshe ketu njesite e betonit te parapergatitur duhet te derdhen ne tipin e aprovuar te cdo kallepi me nje numer individual ose shkronje per qellime indentifikimi. Numri i shkronjes duhet te jete ose i stampuar ose e futur ne kallep ne menyre qe cdo njesi e betonuar ne nje kallep te posacem do te deshmoje identifikimin e kallepit. Ne vazhdim data e betonimit te produktit duhet gjithashtu te gervishtet ose lyhet me boje mbi modelin. Pozicioni i shenjes se identifikimit te kallepit dhe dates duhet te jene ne faqen e cila nuk do te ekspozohet ne punen e perfunduar dhe duhet te aprovohet nga Mbikqyresi i Punimeve perpara se betonimi te filloje.

Betoni per njesine e parafabrikuar duhet te testohet sic specifikohet ketu dhe duhet te vendoset dhe kompaktohet nga menytrat e aprovuara nga Mbikqyresi i Punimeve.

“ANGERBA”shpk

Njesite e betonit te parafabrikuar nuk duhet te levizen ose transportohen nga vendi i betonimit derisa te kete kaluar nje periudhe prej 28 ditesh nga data e betonimit.

Klauzolat ketu referuar betonit, hekurit te armuar dhe armatures duhet zbatuar njesoj edhe per betonin e parapergatitur.

5.19 Pllakat e betonit

Pllakat e betonit duhet te prodhohen ne fabrika te specializuara per prodhimin e tyre. Ato duhet te plotesojne nje sere kerkesash:

Dimensionit	20x10x6cm
Perdorimi	Kembesore dhe Trafik te Lehte
Pesha specifike	>2200 kg/m ³
Rezistenca ne shtypje	>500 kg/cm ²
Pershkueshmeria nga uji	<12%
Ngjyra	Sipas Porosise
Sasia per m ²	50 cope

Pllapat duhet te jene te prodhuara me dy shtresa

Shtresa 1 – Shtresa e Poshteme, perben 88% te volumit te pllakes dhe do jete e prodhuar ne presa me presion dhe vibrim per te garantuar Marken e Betonit dhe uniformitetin. Betoni i prodhuar duhet te jete i Klases A-A, I pergatitur me Inerte te fraksionuara me granulometri 0-8mm dhe çimento Portland e rezistueshme. Ngyra ne kete shtrese mund te realizohet me porosi.

Shtresa 2 – Shtresa e Siperme, perben 12% te volumit te pllakes (spesorit) realizohet me inerte te fraksionuara me granulometri 0-5mm, inerte te seleksionuara kuarci me granulometri 1-3mm, oksid hekuri dhe çimento Portland e rezistueshme.

Pllakat duhet te jene te prodhuara me siperfaqe te ashper (per te evituar rreshqitjen) dhe te rezistueshme ndaj ngricave.

5.20 Mbulimi i cmimit njesi per betonet

Cmimi njesi per nje meter kub beton I derdhur mbulon furnizimin e inerteve, cimentos dhe ujit dhe perzjerjen, hedhjen dhe ngjeshjen ne cdo seksion ose trashesi, kujdesin, provat dhe te gjitha aktivitetet e tjera qe pershkruhen me siper te cilat jane domosdoshmerisht te nevojshme per ekzekutimin e punimeve.

Pervec sa me siper, formimi i bashkimeve siç tregohen ne vizatimet ose siç instruktohen nga M.P., mbushja e bashkimeve me material izolues, vedosja e armimit ku te jete e nevojshme, armaturat dhe fuqia punetore jane perfshire ne cmimin njesi te betoneve.

Vetem kosto e transportimit te inerteve, cimentos hekurit nuk perfshihen ne cmimin njesi te betonit, por ne cmimin njesi te transportit.

Matjet: Matja e volumit te betonit te derdhur do te bazohet ne permasat e marra nga vizatimet qe lidhen me kete punim.

Cdo volum betoni pertej llimateve te treguara ne vizatime nuk do te paguhen nese M.P. nuk ka instruar ndryshe paraprakisht me shkrim.

Cmimet njesi per zera te ndryshme punime betoni jane si me poshte:

- Betone Kat. A&A(s) (M100, konform STASH 5112-78)
- Betone Kat. B&B(s) (M200, konform STASH 5112-78)
- Betone Kat. C&C(s) (M250, konform STASH 5112-78)
- Betone Kat. D&D(s) (M300, konform STASH 5112-78)

VI - GABIONAT

6.1 Qellimi i punes

Qellimi i punes se ketij kapitulli eshte furnizimi i objektit me te gjitha materialet e nevojshme per realizimin e zerit te punes. Gjithashtu ne kete kapitull specifikohen materialet qe do te perdoren si dhe menyra e vendosjes se tyre ne veper.

6.2 Materialet

Per realizimin e mureve gabion do te perdoren rrjete teli gabion dhe gure kave. Rrjeta e telit do te blihet e palosur per te lehtesuar transportin dhe perdorimin. Rrjeta e telit do te merret ne perputhje me permasat e ndryshme te dhena ne projekt. Rrjetat e telit duhet te jene te sistemit kuadratik 10 x 10 cm per faqet e brendshme dhe faqet e jashtme.

Guri qe do te perdoret per mbushje duhet te jete me permasa 10 deri ne 20 cm. Koshat e mbushjes duhet te kene densitet jo me te vogel se 1.36 ton/m³. Vendosja e gureve nga faqja e ekspozuar e murit duhet te behet ne menyre te rregullt.

6.3 Ndertimi

Vendosja ne veper do te kryhet ne menyre cilesore. Perpara fillimit tabani duhet te nivelohet mire. Elementet duhet te bashkohen ne menyre te sigurte per gjate gjithe gjatesise se buzeve te kontaktit me ane te telit lidhes. Sistemi i lidhjes se koshave te jete monotek ku tavani koshit te poshtem sherben si dysheme per koshin e siperm. Perpara se te vendosim mbushjen me gure koshat duhet te terhiqen derisa te marrin formen e duhur. Guret per mbushje ne vendet e dukshme do te zgjidhen me kujdes me madhesi te njejte dhe te vendosen me dore. Bashkimet vertikale te koshave duhet te behen te shkallezuara sipas skices se dhene.

VII – PREVENTIVI DHE VLERESIMI I KOSTOS

1. Objektivat e Tabelave te Preventivit te punimeve jane:

- a) Te sigurojne informacionin e duhur mbi sasite e punimeve qe duhet te kryhen sipas kesaj oferte ne menyre qe punimet te kryhen me eficence dhe siguri;
- b) Te siguroje nje preventiv me cmime te perdoreshme gjate periudhes qe do te kryhen punimet kur Kontrata te kete hyre ne fuqi.

Me qellim qe te arrihen objektivat e mesiperme, Tabelat jane te ndara ne zera dhe te japin detaje te duhura per te bere dallimet ndermjet klasave te punimeve ne menyre te tille qe te jepen konsideratat e duhura te kostos se punimeve. Ne lidhje me keto kerkesa, permbajtja e ketyre tabelave eshte e thjeshte dhe pershkrimet jane sa me te shkurtra qe eshte e mundur.

2. Tabelat do te lexohen te lidhur ngushte me Instruksionet per Ofertuesit, Kushtet e Kontrates, Specifikimet Teknike dhe Vizatimet.

3. Sasite ne tabelat jane dhene ne menyre te tille qe te sigurojne nje baze te duhur per oferten. Pagesat do te behen ne baze te punes faktike te kryer per te arritur qellimin e

“ANGERBA”shpk

duhur, te matur nga Kontraktori dhe te kontrolluar nga Klienti. Keto pagesa do te behen edhe ne baze te cmimeve njesi dhe vlerave te dhena ne preventivin me cmime.

4.Cmimet njesi dhe vlerat e tjera te dhena ne preventivin me cmime perfshijne sipas Kontrates te gjitha shpenzimet e impianteve te ndertimit, punetoreve, materialeve, kontrollit te punimeve, mirembajtjen, shpenzimet shtese te Kontraktorit, sigurimet e punonjesve, taksat (pervec TVSH e cila eshte e dhene me vete ne masen 20 %), si dhe te gjitha rrisqet dhe obligimet e tjera te kerkuara ne Kontrate.

5.Cmimet njesi dhe vlerat do te futen per cdo ze te dhene ne preventiv edhe ne rastet kur nuk jane dhene sasite e punimeve. Kosto e zerave per te cilat Kontraktori nuk ka future cmime njesi do te mbulohen nga cmimet e tjera te dhena ne preventiv.

6.Kosto e plote per perfundimin e Kontrates do te perfshije koston e zbatimit te gjitha zerave te dhena ne preventivin me cmime dhe per punime te paparashikuara do te perdoren cmime dhe analiza per zera qe korespondojne me punime te peraferta te dhena ne kete preventiv.

7.Drejtimet e pergjithshme dhe pershkrimi i punimeve dhe materialeve nuk eshte e nevojshme te perseriten ne shumatoren e preventivit. Referencat per seksione te vecanta te dokumentacionit te Kontrates do te behen perpara futjes se cmimeve per cdo ze ne preventivin e dhene.

8.Metoda e matjeve per punime te kompletura per pagese do te jete sipas Kushteve te Kontrates.

9.Gabimet do te korrektohen nga Punedhnesi, per ndonje gabim arithmetik te veprimeve te shumezimit dhe mbledhjes si me poshte:

- a. Kur ka ndryshime ndermjet sasise dhe shprehjes ne fjale do te merret per baze shprehja ne fjale.
- b. Kur ka ndryshime ndermjet cmimit njesi dhe vleres totale te nxjerre nga veprimet me cmimin njesi do te merret per baze cmimi njesi dhe sasia e dhene qe eshte e mjaftueshme sipas llogjikes se Punedhnesit.

10.Njesite e matjeve te perdorura ne kete preventiv jane:

i. Njesia matese	Shkrutimi i perdorur
ii. – Meter kub	m ³
iii. - kilogram	kg
iv. - meter	m
v. - ton	t
vi. - milimetri	mm
vii. – muaj	mon
viii. – numer	nr
ix. – meter katror	m ²

11.Sasite totale te perfshira ne matjet perfundimtare per cdo ze do te maten me afersi relative deri ne masen e dhene ne Preventiv.

12.Per qellime te permirosimit te punes se kryer dhe Kontrates, ne preventiv eshte perfshire nje pjese e vecante per punime te paparashikuara e cila do te perdoret me aprovim te Klientit.

VIII – SIGURIMI TEKNIK

Gjate zhvillimit te punimeve ne objekt duhet te zbatohet rregullorja e teknikes se sigurimit ne ndertim si me poshte:

Te plotesohen kerkesat higjieno sanitare per punetoret dhe mjetet ne objekt.

Nga kontraktori duhet te sigurohen mjetet mbrojtese kolektive dhe individuale si veshmbathje, mjete mbrojtje, etj.

Te behet instruksioni teknik i sigurimit te punonjesve sipas proceseve te punes qe kryhen ne objekt.

Ne objekt duhet te mbahet rregullorja e sigurimit teknik dhe protokollet per instruksionet e dhena nga personeli inxhinjero teknik.

Te punohet sipas plan organizimit te punimeve per cdo nenobjekt sipas grafikut te percaktuar ne kontrate.

Te instruktohen drejtuesit e makinerive meqenese punohet ne zona te banuara, paraprakisht te bejne kontrollin e terrenit ku kalojne linjat me qellim qe te mbrohen nga renia ne tension ose demtimi i punimeve te maskuara te infrastruktures ekzistuese.

Per me hollesisht kontraktori duhet te zbatoje Rregulloren e Sigurimit Teknik per punen ne ndertim, dhe nga ISTN-ja ne shtator 2000.

PROJEKTUESI

“ANGERBA” shpk





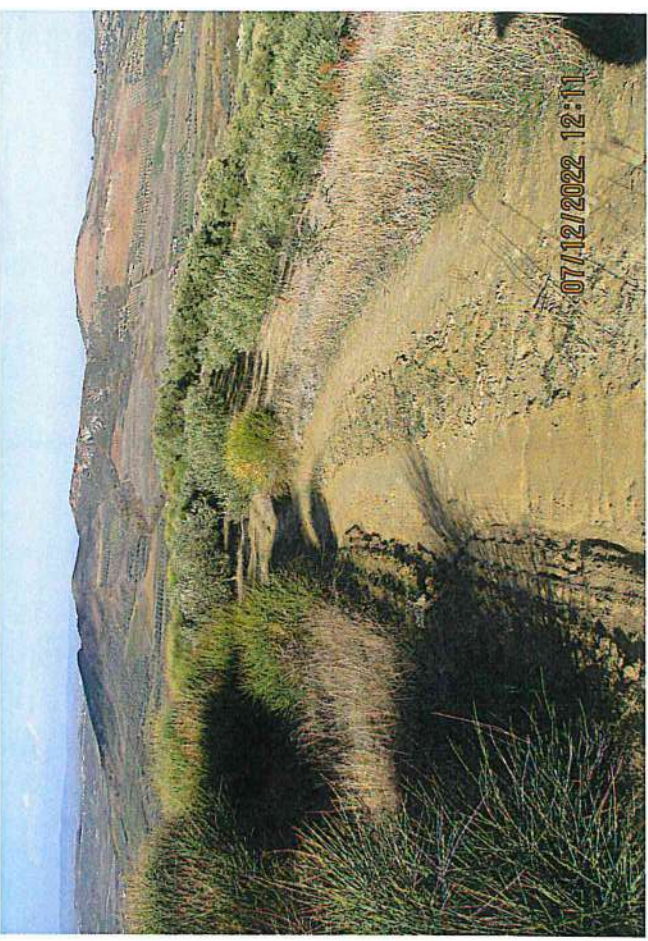
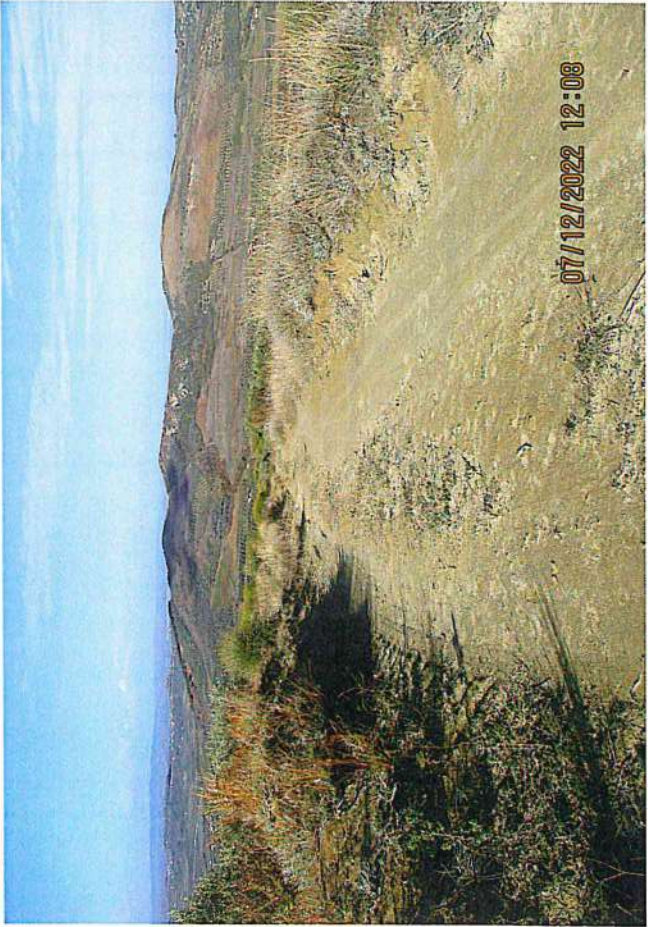
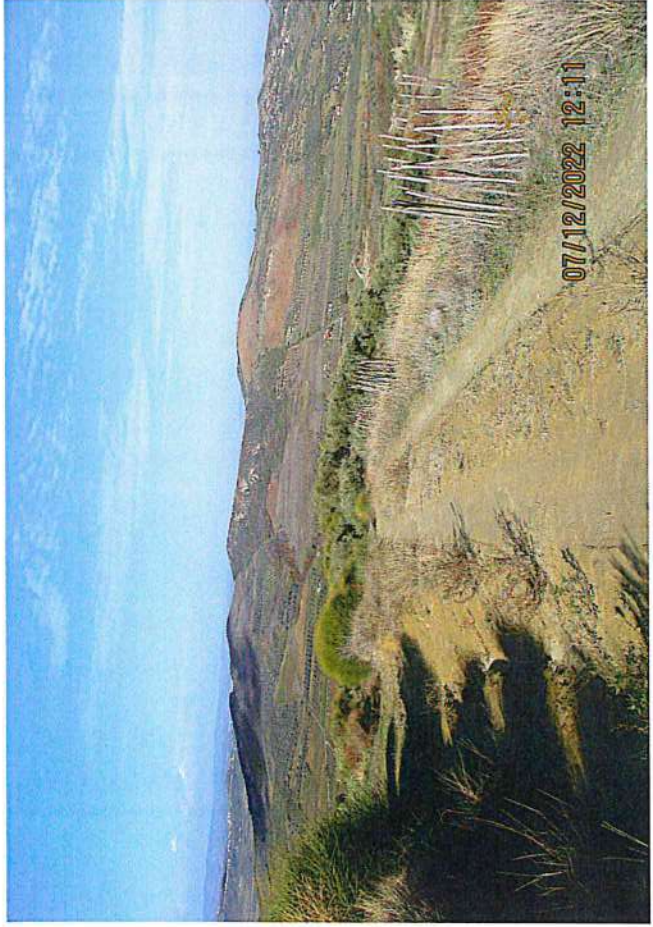
**“PERMIRESIMI I SHKARJEVE NE RRUGEN
GJONAJ-FETANAJ-POCEST”
NJESIA ADMINISTRATIVE KURJAN**

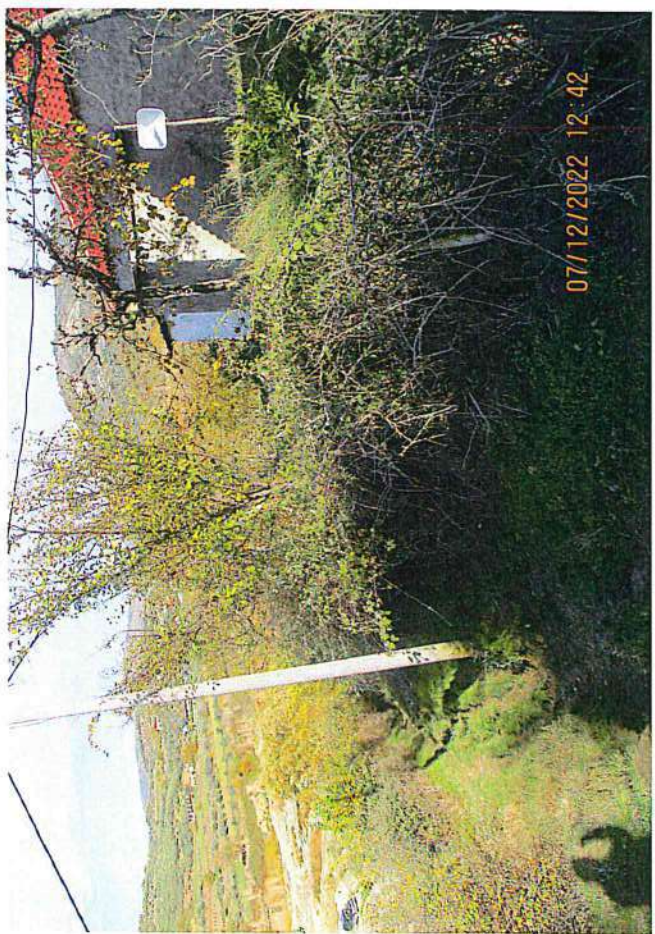
BASHKIA ROSKOVEC

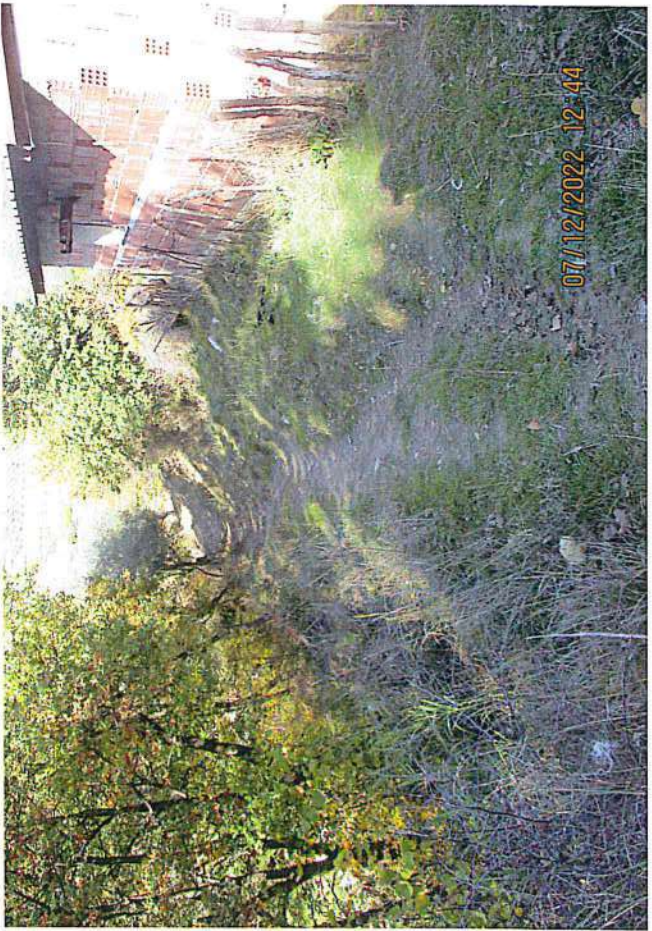
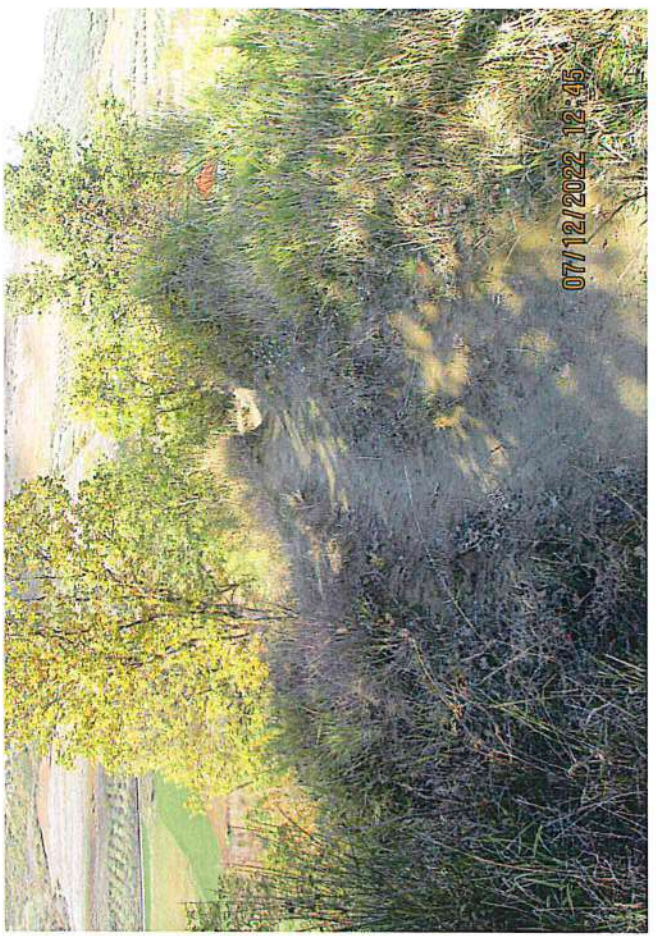
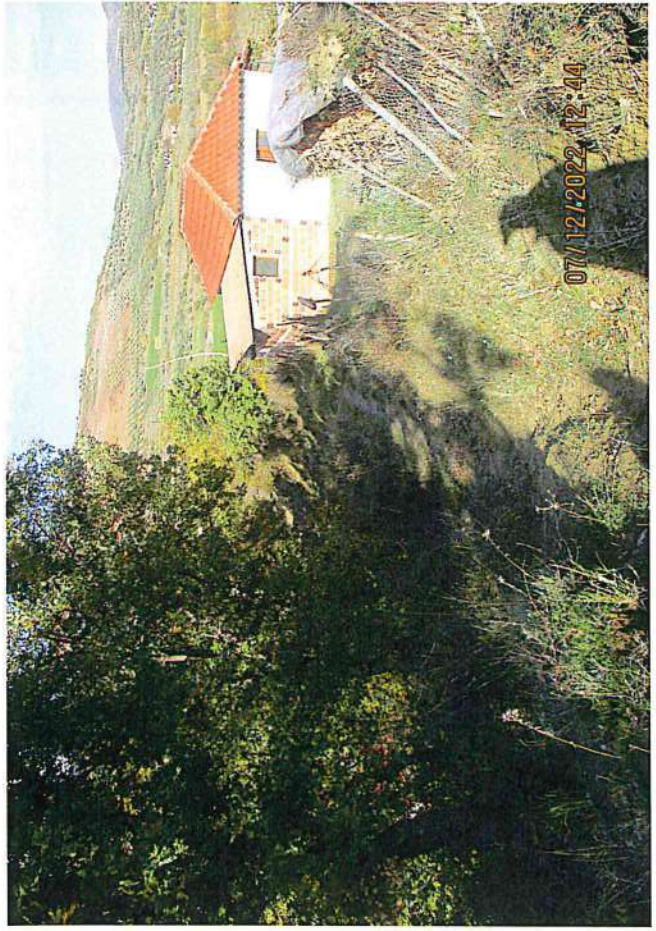
PROJEKT ZBATIMI

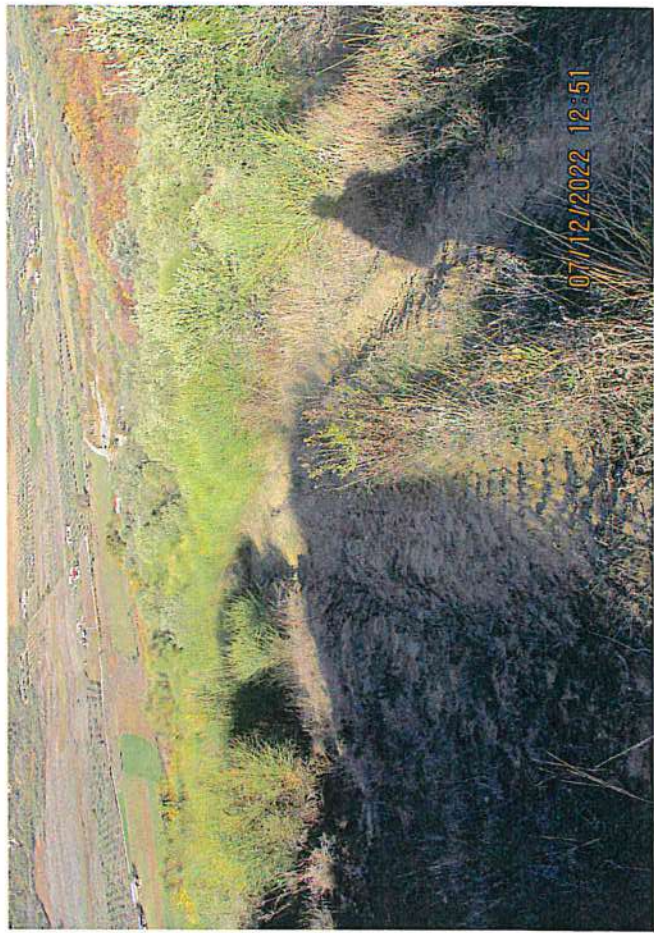
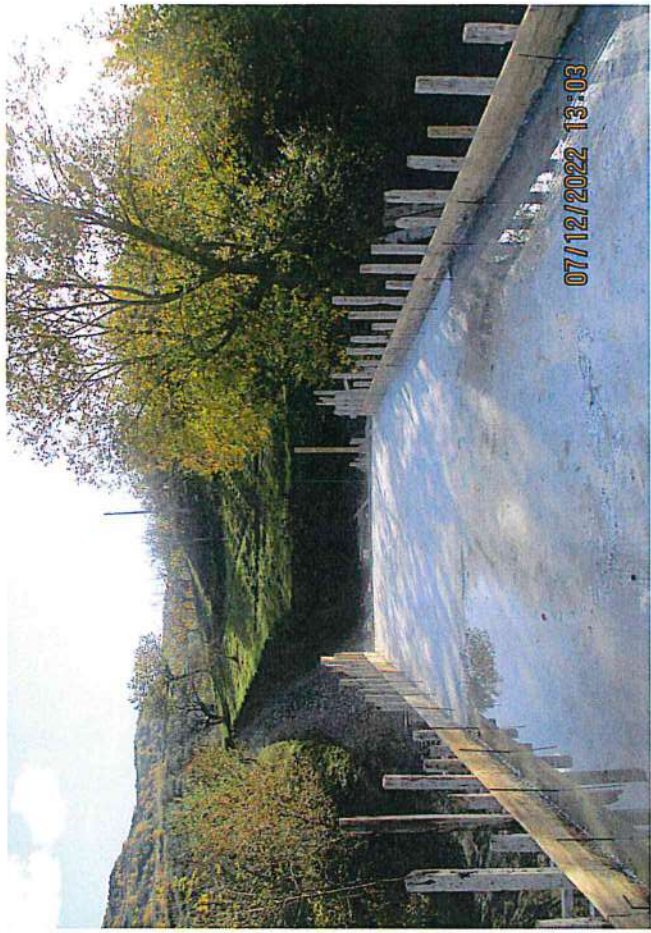
FOTOGRAFI

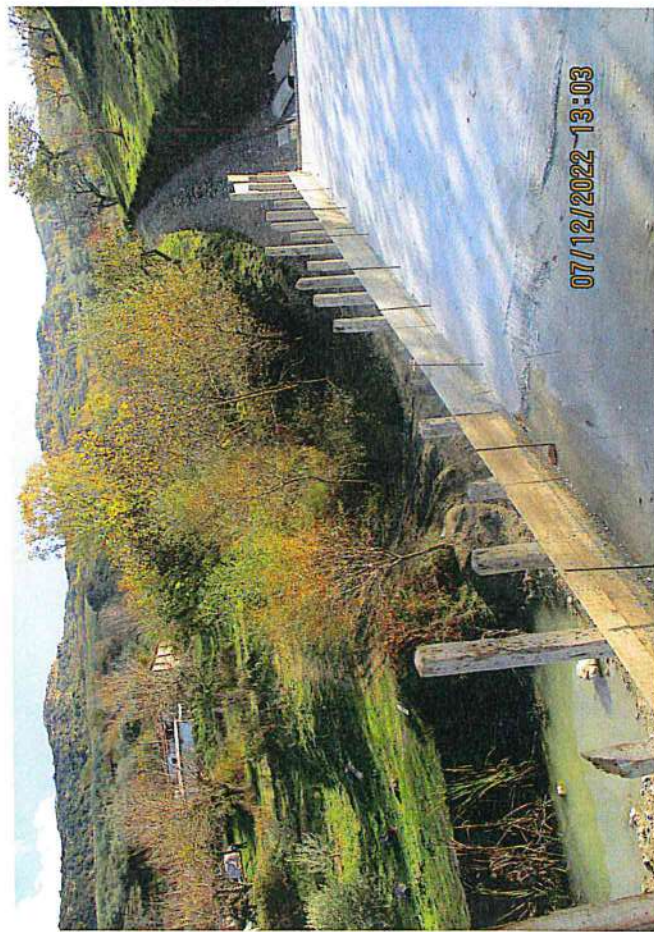
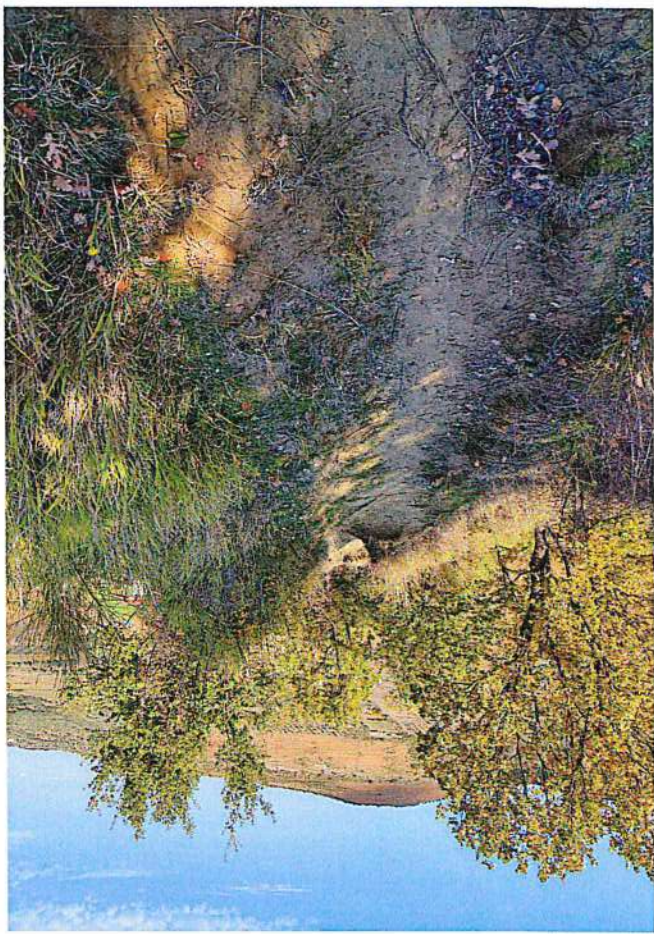
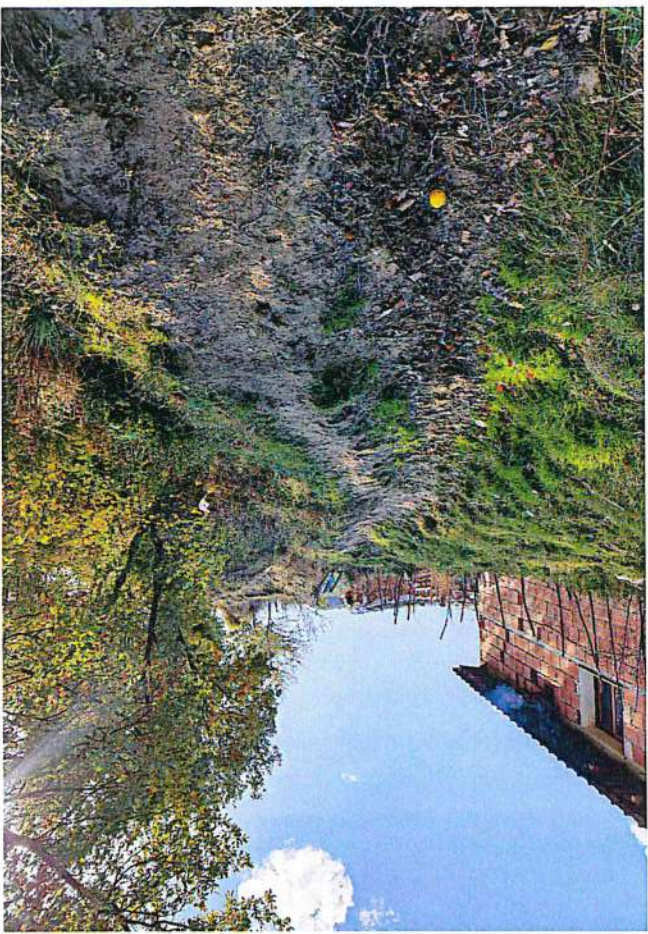
DHJETOR 2022

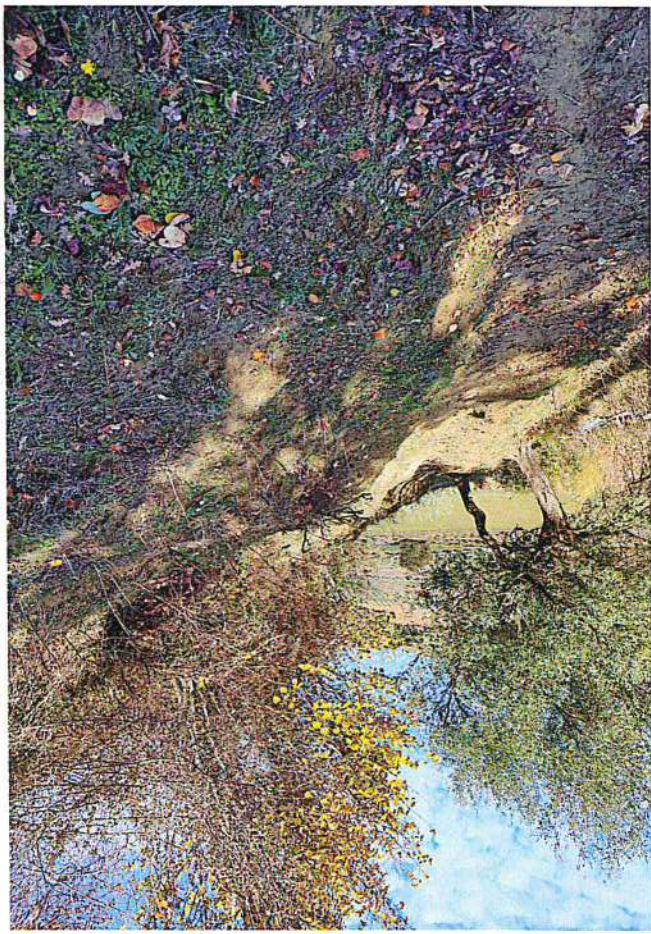
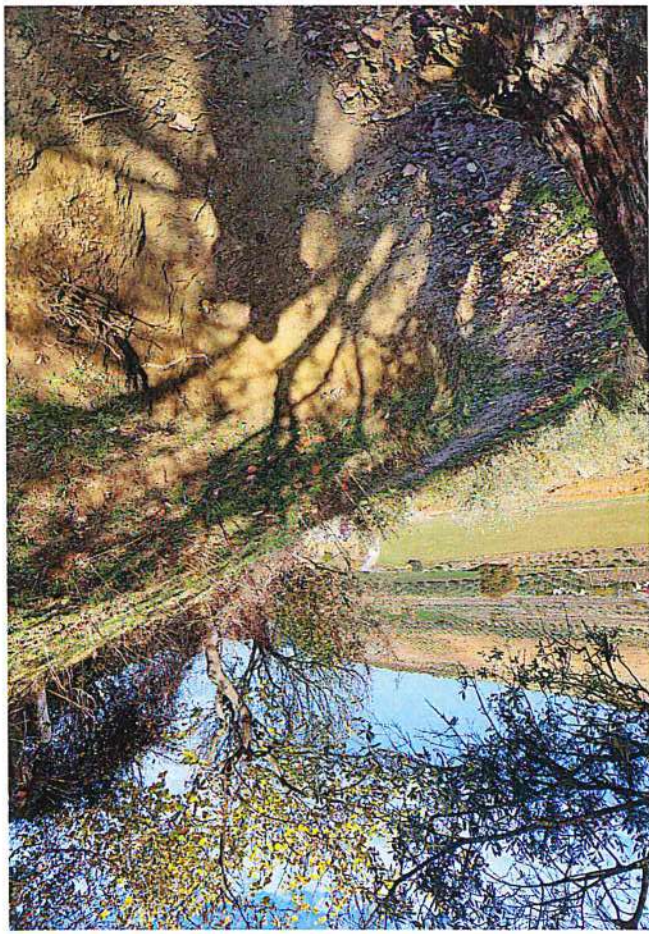
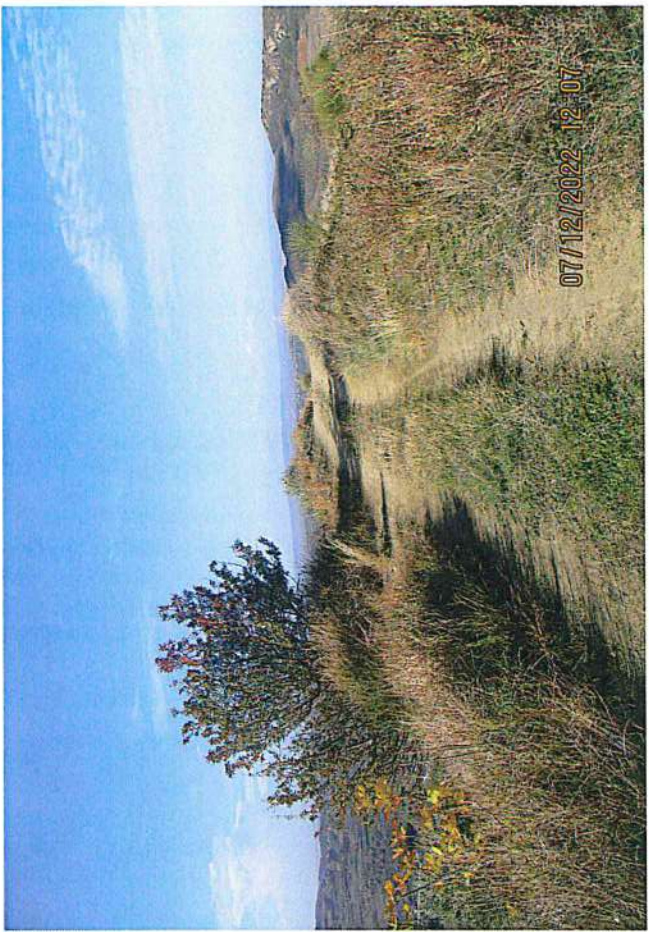


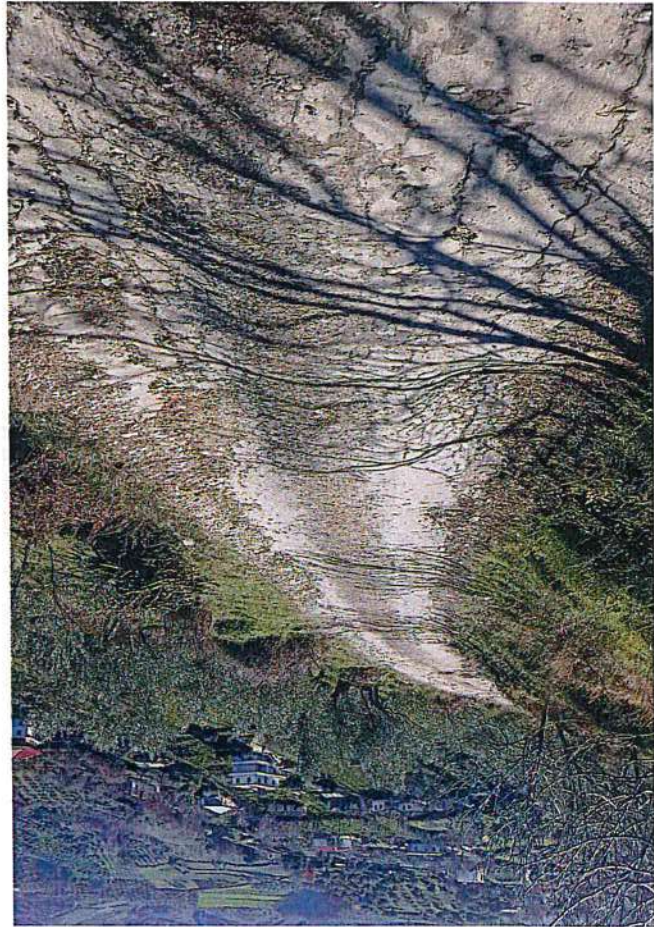
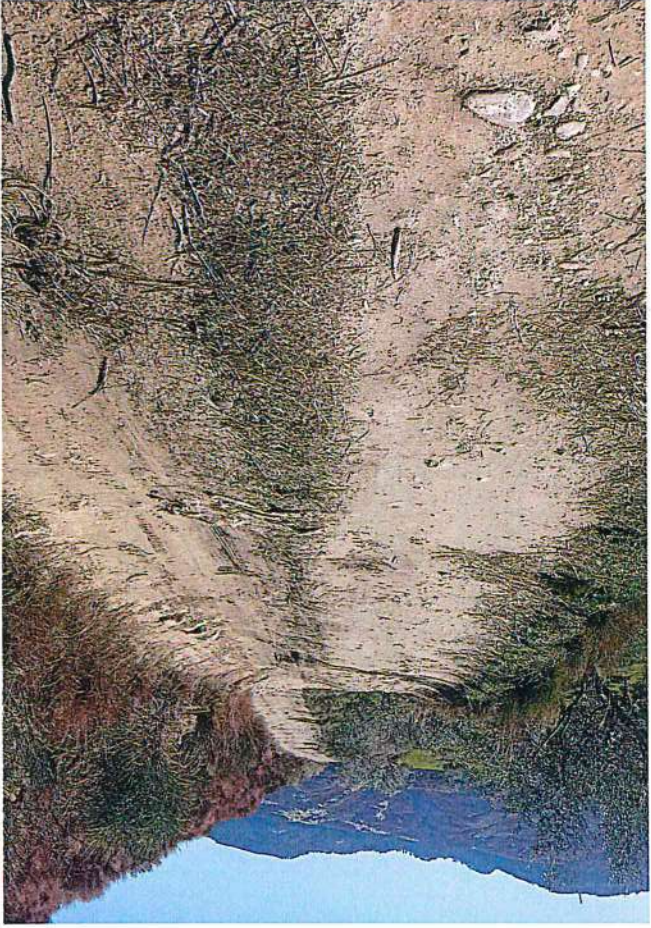


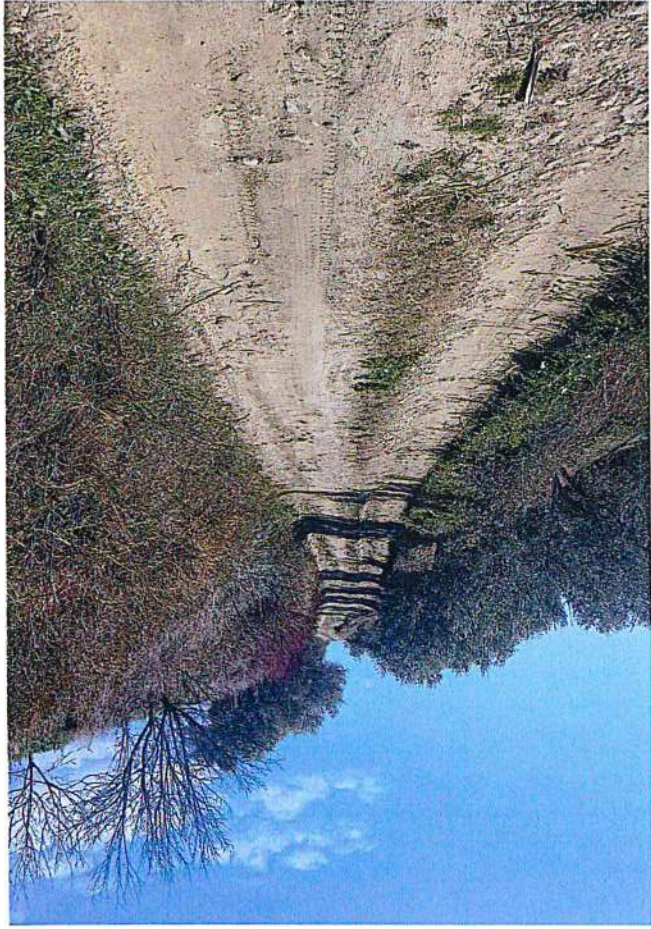


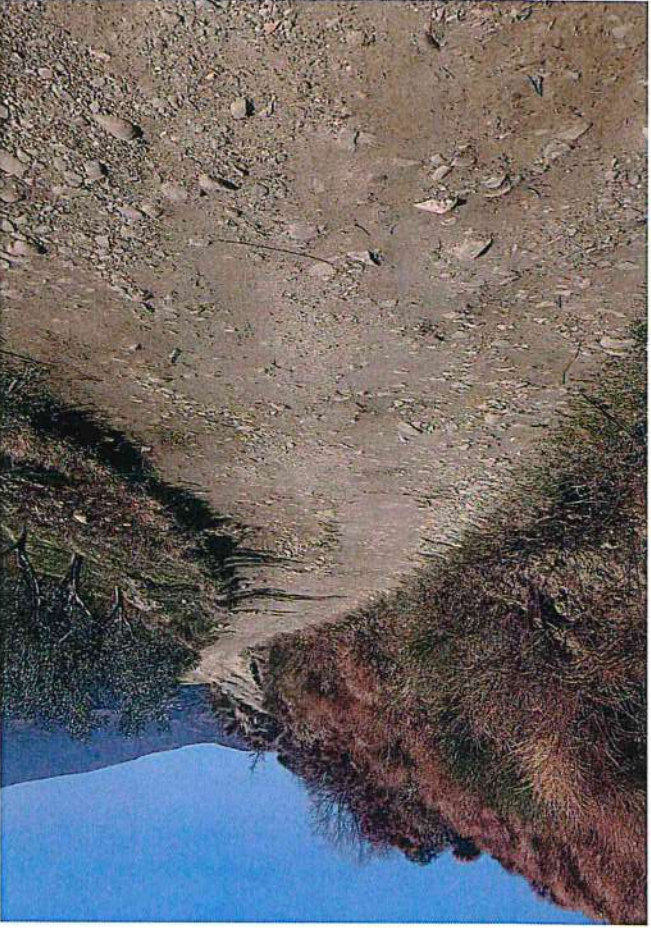


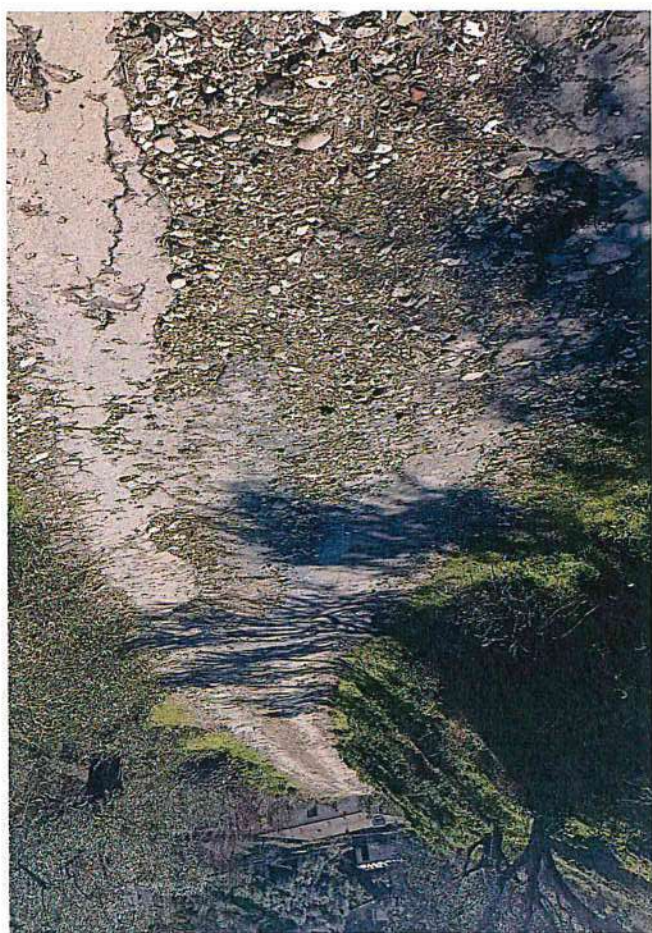












No 4450



REPUBLIKA E SHQIPËRISË

MINISTRIA E INFRASTRUKTURËS DHE ENERGJISË

Komisioni i Posaçëm i Dhënies së Licencave Profesionale në Fushën e Studimit e Projektimit dhe Mbikëqyrje e Kolaudimit të Punimeve të Ndërtimit

L I C E N C Ë

N.6302/5

SHOQËRIA:	“A N G E R B A”	
DREJTUES LIGJOR:	BURHAN	HAFIZI
DREJTUES TEKNIK:	BURHAN HAFIZI, SERVET VËRÇANI	
ADRESA:	TIRANË	
Regjistruar në Regjistrin profesional që nga data:	31.01.2022	

NË PROJEKTIM


Kat.	3	a	Projektim objekte civile – industriale – turistike prej murature e skelet beton arme deri në 5 kate.
		b	Projektim: 1. Objekte civile – industriale – turistike mbi 5 kate – 2. objekte me skelet metalik.
		e	Projektim objekte civile e turistike prej druri.
Kat.	4	a	Projektim të instalimeve hidro-termosanitare.
		f	Projektim të sistemeve kundra zjarrit.
Kat.	5	a	Projektim diga të mëdha (diga me lartësi mbi 10 m ose me vëllim uji të grumbulluar mbi 1 milion m ³ ose gjatësi kurore dige mbi 500 m).
		b	Projektim furnizim me ujë - kolektorë shkarkimi.
		c	Projektim ujësjellës kanalizime urbane – rurale.
		d	Projektim vepra ujitje – kullimi – impiante vaditëse – diga të vogla (ato që nuk plotësojnë kushtin e digave të mëdha) – damba, sifona, kaskada, kapërderdhëse, rrymëshpejtues, priza, baraze, porta, tombino.
		f	Projektim vepra hidroteknike, galeri e tunele hidraulike, marrje uji, shkarkimi – shkarkues të ujërave të tepërta, vepra të marrjes së ujit nga rezervuarët, vepra të marrjes së ujit nga lumenjtë dhe marrja e ujit me puse.
		h	Projektim vepra hidroteknike – kulla ekuilibri – porte – pontile.
Kat.	6	a	Projektim rrugë lokale, rrugë urbane dytësore dhe rrugë interurbane dytësore.
		b	Projektim rrugë urbane kryesore dhe rrugë interurbane kryesore.
		c	Projektim autostrada.
Kat.	7	a	Projektim ura dhe vepra arti të vogla deri 10 m.
		b	Projektim ura dhe vepra arti mbi 10 m.
		c	Projektim ura/viadukte me hapësira të mëdha drite, ura të varura, ura me sisteme të pacaktuar statikisht dhe sisteme të tjera speciale.
Kat.	8		a, b, c, d, e – PROJEKTUES GJEODET (a- Rilevime inxhinierike.; b- Rilevime inxhinierike kadastrale.; c- Sisteme GIS.; d- Bazamente gjeodezike.; e- Projektim fotogrametrik dhe hartografik.)
Kat.	11	a	Projektim sinjalistikë jondrëquese në rrugë lokale, rrugë urbane dytësore, rrugë interurbane dytësore, sheshe e parkime.
		b	Projektim sinjalistikë jondrëquese në autostrada, rrugë urbane kryesore dhe rrugë interurbane kryesore dhe në degëzime me hekurudhën.

KRYETARI I KOMISIONIT

GERTA LUBONJA

Shënim: Kjo licencë është e vlefshme deri më datën 24.02.2023.

**(ARKITEKTËT DHE INXHINIERËT CIVILË)
FORMULARI**

Siguruesi:	SIGAL UNIQA Group AUSTRIA SH.A.	
Adresa e Siguruesit:	Qendra e Biznesit SIGAL, Blvd "ZOG I", Nr. 1, Tiranë, Shqipëri	
Numri i Policës:	15/TRSG1/0018105	
Agjenti:	Dega Tiranë	
Emërtimi i të Sigurvearit:	Angërba Shpk – Nr. Licence:N.6302/5 / Nr.Licence:MK 1997/3	
Emri:	Angërba Shpk – Nr.Licence:N.6302/5 / Nr.Licence:MK 1997/3	
Adresa:	Tiranë, Shqipëri	
Partnerët aktualë referuar në këtë Policë si "I Sigurveari"		
Profesioni i Sigurvearit:Projektim dhe Mbikqyrje. Projekti i mbuluar: Specifikimi i Projektit:Projektimi dhe zbatimi sipas projekteve te listurar brenda periudhes te sigurimit,Tirane Mbikqyrje Punimesh.		
Kufinjte e Dëmshpërblimit në rast dëmi:		
A) Kufiri për çdo kërkesë:	500,000 LEKE	
B) Kufiri i Përgjithshëm:	500,000 LEKE	
Pjesa e Zbritshme: 10% e cdo dëmi ,min 1,000 LEKE		
Periudha e Policës:		
Nga	ora 24.00 datë	14 SHTATOR 2022
Deri në	ora 24.00 datë	13 SHTATOR 2023
Data Retroaktive:	ora 24.00 datë	14 SHTATOR 2022 (data e fillimit)
Fusha e mbulimit:Projektimi dhe zbatimi sipas projekteve te listurar brenda periudhes te sigurimit,Tirane		
Shtojca:		
Juridiksioni:	Shqipëri	
Zona gjeografike:	Brenda territorit Shqiptar	
Primi:3,636 Leke + TVSH: 0.00 Leke + Taksa e primit: 364 Leke Total:4,000 Leke I pagueshëm Brenda 15 ditëve nga data e leshimit.		
Kjo Policë do të hyje në fuqi vetëm pasi të jetë firmosur më poshtë:		
I SIGURUARI	AGJENTI	
	DEGA TIRANË	
Lëshuar në: Tiranë datë: 14 Shtator 2022		

DEKLARATA E PËRGJEGJËSISË

PROFESIONALE INXHINIER HIDROTEKNIK

Unë i nënshkruari **Burhan Hafizi**, me profesion inxhinier hidroteknik, drejtues ligjor dhe teknik i studios projektuese "ANGERBA" sh.p.k. me license profesionale Nr. **N.6302/5**, deklaroj me vullnetin të lirë e të pakushtëzuar, dhe nën përgjegjësinë time të plotë, se kam hartuar projektin e zbatimit për objektin: **"Permiresimi i Shkarjeve ne Rrugen Gjonaj-Fetanaj-Pocest", Njesia Administrative Kurjan, Bashkia Roskovec**, në përputhje me të gjitha dokumentet e planifikimit dhe kontrollit të zhvillimit të zbatueshme si dhe me legjislacionin që rregullon veprimtarinë e ndërtimit në Republikën e Shqipërisë, përfshirë dispozitat antisizmike, të sigurisë, mbrojtjes nga zjarri dhe higjeno-sanitare.

Ing. Burhan Hafizi

Firma:

