

PROJEKT ZBATIMI

OBJEKTI: “RRETHIM I AMBJENTIT TË JASHTËM DEPO UJI NR.2,
NR.2/1, LAGJA NR.7 DHE DEPO UJI NR.4 ARAPAJ, DURRËS”

- RELACIONI TEKNIK
- PREVENTIVI I OBJEKTIT
- ANALIZAT TEKNIKE TE ÇMIMEVE
- SPECIFIKIMET TEKNIKE

QERSHOR 2018

RELACIONI TEKNIK

OBJEKTI: “RRETHIM I AMBJENTIT TË JASHTËM DEPO UJI NR.2,
NR.2/1, LAGJA NR.7 DHE DEPO UJI NR.4 ARAPAJ, DURRËS”

QERSHOR 2018

RAPORTI TEKNIK

OBJEKTI : “RRETHIM I AMBJENTIT TË JASHTËM DEPO UJI NR.2, NR.2/1, LAGJA NR.7 DHE DEPO UJI NR.4 ARAPAJ, DURRËS”

1. PERSHKRIMI I PROJEKTIT.

1. Të Përgjithshme

Hartimi i projektit me objekt: “Rrethim ambjenti të jashtëm Depo Uji nr.2, nr.2/1 lagja nr.7 dhe Depo Uji nr.4 Arapaj, Durrës”, është bërë nga stafi i Degës Teknike sh.a Durrës referuar gjendjes jo të mirë të rrethimeve aktuale të cilat vështirësojnë ruajtjen e tyre.

2. Gjendja ekzistuese e rrethimeve të depove të ujit

Zonat ku do të kryhet investimi ndodhen në perëndim të qytetit të Durrësit në lagjen nr.7, si dhe në pjesën lindore të fshatit Arapaj.

Objektet në këto zona janë të një rëndësie të veçantë, prandaj ruajtja dhe mbrojtja e tyre është prioritet i shoqërisë tonë.

Depot e ujit nr.2 dhe nr.2/1, me vendndodhje në lagjen nr.7 rruga “Luçie Bekerdheli” dhe Depo uji nr.4 në fshatin Arapaj, të ndërtuara në vitin 1978 depo nr.2 , në vitin 1998 depo nr.2/1 dhe në vitin 1980 depo nr.4, janë të rrethuara aktualisht nga tela me gjemba të mbështetura në kollona betoni të amortizuara realizuar jo sipas kushteve teknike, duke krijuar vështirësi në ruajtjen e këtyre objekteve.

Objektet janë të ndërtuara në zona të populluara të rrethuara nga ndërtesa 2-3 kate dhe referuar ndryshimeve demografike që kanë pësuar këto zona pas viteve 90-të, mbrojtja e tyre kërkon kushte specifike për të mos lejuar nga banorët e zonës abuzime me tubacionet e furnizimit me ujë të depove.

Territori i këtyre objekteve paraqet vështirësi në ruajtjen e tyre, jo vetëm për shkak të rrethimit jofunksional, por edhe për faktin se pjesa më e madhe e tyre janë të mbuluara nga barëra dhe bimë të ndryshme rritja e të cilave krijon vështirësi si për punonjësit e depove, ashtu edhe për rojet civile të këtyre objekteve.

Për të rritur sigurinë e depove të ujit, si dhe për të krijuar kushte të mira në territorin e tyre, specialistët e degës teknike kanë studiuar dhe përgatitur projekt-zbatimin për ndërtimin e rrethimit të ambjenteve të jashtme me qëllim që të përmirësohet dukshëm mbarëvajtja e këtyre objekteve.

II. OBJEKTIVI.

Objektivi kryesor është hartimi i projektit për ndërtimin e rrethimeve të territorit të jashtëm të depove të ujit , për të siguruar mbrojtje optimale të tyre.

III. QELLIMI I PROJEKTIT.

Ndërtimi i rrethimeve të reja të depove të ujit, konsiston në mbrojtjen e tubacioneve dhe pastërtisë së ujit duke rritur e sigurinë e objektit.

Projekti përfshin:

- Prishje të rrethimit ekzistues.
- Prekje bimësh të vogla.
- Ndërtim themeli betony dhe brez+mur b/a.

IV. VOLUMET E PUNIMEVE.

Ndërtimi i rrethimeve të territorit të jashtëm të depove të ujit objekt i detyrës të projektimit, përfshin prishjen e rrethimeve të vjetra dhe pastrim barërash të këqija, ndërtim themeli të vazhduar betoni, brez+mur beton/arme në të cilin do të inkastrohen dopio TI IPE-100 (100x55x5.7) që do të shërbejnë si kollona për montimin e rrjetës së telit, si dhe vendosje dere metalike me përmasa 2x2m.

Themeli është M 150, brezi dhe muri i betonit M 200

Në projekt janë parashikuar punimet e betonit për ndërtimin e themelit, brezit dhe murit mbajtës

Volumet e punimeve janë nxjerrë sipas seksioneve tërthore.

Volumet kryesore të punimeve për Depon nr.2 janë:

1. Prishje rrethimi	m ²	324
2. Prekje bimë të vogla	m ²	810
3. Gërmim dheu me makineri	m ³	30
4. Themel xokol betony C-12/15	m ³	30
5. Brez b/a 12x15 C 16/20 h~8m`	m ³	9.5
6. Mure b/a h ~4m C 2025	m ³	37
7. F.V. hekuri periodic Ø 6-10 mm	ton	0.62
8. F.V. hekuri periodic Ø >10 mm	ton	1.82
9. F.V. rrjet teli me bojë të pjekur 2x2.5	m ²	316
10. F.V. tel me gjemba	ml	158
11. F.V.derë metalike me rrjet teli 4x2	m ²	8

Volumet kryesore të punimeve për Depon nr.2/1 janë:

1. Prishje rrethimi	m ²	414
2. Prerje bimë të vogla	m ²	1035
3. Gërmim dheu me makineri	m ³	73
4. Themel xokol betony C-12/15	m ³	73
5. Brez b/a 12x15 C 16/20 h~8m`	m ³	12
6. F.V. hekuri periodic Ø 6-10 mm	ton	0.44
7. F.V. hekuri periodic Ø >10 mm	ton	0.75
8. F.V. rrjet teli me bojë të pjekur 2x2.5	m ²	406
9. F.V. tel me gjemba	ml	609
10. F.V.derë metalike me rrjet teli 4x2	m ²	8

Volumet kryesore të punimeve për Depon nr.4 janë:

1. Prishje rrethimi	m ²	658
2. Prerje bimë të vogla	m ²	1645
3. Gërmim dheu me makineri	m ³	117
4. Themel xokol betony C-12/15	m ³	117
5. Brez b/a 12x15 C 16/20 h~8m`	m ³	19.5
6. F.V. hekuri periodic Ø 6-10 mm	ton	0.71
7. F.V. hekuri periodic Ø >10 mm	ton	1.2
8. F.V. rrjet teli me bojë të pjekur 2x2.5	m ²	658
9. F.V. tel me gjemba	ml	325
10. F.V.derë metalike me rrjet teli 4x2	m ²	8

V. KONKLUZIONE.

Projekti do të realizohet në një faze..

Preventivat e zbatimit janë vlerësuar sipas VKM. Nr.629 date 15.07.2015.

Në preventiv është përfshirë Fondi rezerve 5% dhe dhe 20% T.V.SH

Analizat e çmimeve sipas normativave të tregut.

Projektues

Ing. Hidro.Gerald Dautaj
Ing. Hidro. Lorenc Facja



PREVENTIVI

OBJEKTI: “RRETHIM I AMBJENTIT TË JASHTËM DEPO UJI NR.2,
NR.2/1, LAGJA NR.7 DHE DEPO UJI NR.4 ARAPAJ, DURRËS”

QERSHOR 2018

SPECIFIKIMET TEKNIKE

OBJEKTI: "RRETHIM I AMBJENTIT TË JASHTËM DEPO UJI NR.2,
NR.2/1, LAGJA NR.7 DHE DEPO UJI NR.4 ARAPAJ, DURRËS"

QERSHOR 2018

KAPITULLI 1

TE PERGJITHSHME

1.1 Të përgjithshme

Paragrafet ne kete kapitull jane plotesuese te detajeve te dhena ne Kushtet e Kontrates.

1.2 Zëvendësimet

Zevendesimi i materjaleve te specifikuara ne Dokumentin e Kontrates do te behen vetem me aprovimin e Mbikqyresit te Punimeve ne se materjali i propozuar per tu zevendesuar eshte i njejte ose me i mire se materjalet e specifikuara ; ose ne se materjalet e specifikuara nuk mund te sillen ne sheshin e ndertimit ne kohe per te perfunduar punimet e Kontrates per shkak te kushteve jashte kontrollit te Sipermarresit. Qe kjo te merret ne konsiderate, kerkesa per zevendesim do te shoqerohet me nje dokument deshmi te cilesise, ne formen e kuotimit te certifikuar dhe te dates se garancise te dorezimit nga furnizuesit e te dy materjaleve, si te materialit te specifikuar ashtu edhe te atij qe propozohet te ndryshohet.

1.3 Dokumentat dhe vizatimet

Sipermarresi do te verifikojte te gjitha dimensionet, sasite dhe detajet te treguar ne Vizatimet, Grafiket,ose te dhena te tjera dhe Punedhenesi nuk do te mbaje pergjegjesi per ndonje mangesi ose mosperputhje te gjetur ne to. Mos zbulimi ose korrigjimi i gabimeve ose mosperputhjeve nuk do ta lehtesoje Sipermarresin nga pergjegjesia per pune te pakenaqeshme .Sipermarresi do te marre persiper te gjithë pergjegjesine ne berjen e llogaritjeve te madhesive , llojeve dhe sasive te materjaleve dhe pajisjeve te perfshira ne punen qe duhet bere sipas Kontrates. Ai nuk do te lejohet te kete avantazhe nga ndonje gabim ose mosperputhje, ndersa nje udhezim i plote do te jepet nga Punedhenesi ne se gabime te tilla ose mosperputhje do te zbulohen.

1.4 Kostot e Sipermarresit per mobilizim dhe punime te perkoheshme

Do te kihet parasysh qe Sipermarresit nuk do ti behet asnje pagese mbi cmimet njesi te kuotuar per kostot e mobilizimit d.m.th. per sigurimin e transportit, drite, energjine, veglat dhe pajisjet,ose per furnizimin e godines dhe mirembajtjen e impjanteve te ndertimit, rrugeve te hyrjes, te komoditeteve sanitare heqje e mbeturinave, punen, furnizimin me uje, mbrojtjen kundra zjarrit, bangot e punes, rojet, rrjetin telefonik si dhe struktura te tjera te perkoheshme, pajisje dhe materjale, ose per kujdesin mjeksor dhe mbrojtjen e shendetit, ose per patrullat dhe rojet, ose per ndonje sherbim tjetër, lehtesi, gjera, ose materjale te nevojshme ose qe kerkohen per zbatimin e punimeve ne perputhje me ate qe eshte parashikuar ne Kontrate.

1.5 Hyrja ne sheshin e ndertimit

Sipermarresi duhet te organizoje punen per ndertimin, mirembajen dhe me pas te spostoje dhe ta rivendose cdo rruge hyrje qe do te duhet ne lidhje me zbatimin e punimeve. Çvendosja do te perfshije pershtatjen e zones me cdo rruge hyrje dhe se paku me shkalle sigurie, qendrushmerie dhe te kullimit te ujrave siperfaqesore te njejte me ate qe ekzistonte perpara se Sipermarresi te hynte ne Shesh.

1.6 Furnizimi me ujë

Uji, qe nevojitet per zbatimin e punimeve, do te merret nga rrjeti kryesor nepermjet nje matesi ne piken me te afert te mundeshme. Sipermarresi do te shtrije rrjetin e vet te perkoheshem te tubacioneve. Lidhjet me rrjetin kryesor dhe kostot per kete do te paguhen nga Sipermarresi. Ne rastet kur nuk ka mundesi lidhje me rrjetin kryesor, Sipermarresi duhet te beje vete perpjekjet per furnizimin me uje higjenikisht te paster dhe te pijshem per punetoret dhe punimet.

1.7 Furnizimi me energji elektrike

Sipermarresi do te beje perpjekjet dhe me shpenzimet e tij per furnizimin me energji elektrike ne kantjer, si me kontraktim me KESH – in, kur lidhjet me rrjetin kryesor lokal jane te mundura, ose duke parashikuar gjeneratorin e vet per te permbushur kerkesat.

1.8 Piketimi i punimeve

Sipermarresi, me shpenzimet e tij duhet te beje ndertimin e modinave dhe te piketave sic kerkohet, ne perputhje me informacionin baze te Punedhenesit, dhe do te jete pergjegjesi i vetem per perpikmerine.

Sipermarresi do te jete pergjegjes per te kontrolluar dhe verifikuar informacionin baze qe i eshte dhene dhe ne asnje menyre nuk do te lehtesohet nga pergjegjesia e tij ne se nje informacion i tille eshte i manget, jo autentik ose jo korrekt. Ai nderkohe do te jete subjekti qe do te kontrollohet dhe rishikohet nga Punedhenesi, dhe ne asnje rast nuk i jepet e drejta te beje ndryshime ne vizatimet e kontrates , per asnje lloj kompensimi per korrigjimet e gabimeve ose te mangesive. Sipermarresi do te furnizojë dhe mirembaje me shpenzimet e tij, rrethimin dhe materiale te tjera te tilla dhe te jape asistenca nepermjet nje stafi te kualifikuar sic mund te kerkohet nga Punedhenesi per kontrollin e modinave dhe piketave.

Sipermarresi do te ruaje te gjitha pikat e akseve, modinat, shenjat e kuotave, te bera ose te vendosura gjate punes, te mbuloje koston e rivendosjes se tyre nese ato demtohen dhe te mbuloje te gjitha shpenzimet per ndreqjen e punes se bere jo mire per shkak te mosmirembajtjes ose mbrojtjes ose spostimit pa autorizim te ketyre pikave te vendosura, modinave dhe piketave.

1.9 Mbrojtja e punës dhe e publikut

Sipermarresi do te mare masa paraprake per mbrojtjen e punetoreve te punesuar dhe te jetes publike si edhe te pasurive ne dhe rreth sheshit te ndertimit. Masat e sigurimit paraprak te ligjeve te aplikushme, kodeve te ndertesave dhe te ndertimit do te respektohen. Makinerite, pajisjet dhe cdo rrezik do te kqyren ose eliminohen ne perputhje me masat paraprake te sigurimit.

Sipermarresi duhet te siguroje pengesa te pershtateshme, shenja me drite te kuqe “rrezik” ose “kujdes” dhe vrojtues ne te gjitha vendet ku punimet mund te perbejne ndonje menyre rreziku per punonjësit e institucionit

1.11 Mbrojtja e ambientit

Sipermarresi, me shpenzimet e veta, duhet te ndermarre te gjithë veprimet e mundshme per te siguruar qe ambjenti lokal i sheshit te ruhet dhe qe vijat e ujit, toka dhe ajri (duke perfshire edhe zhurmat) te jene te pastra nga ndotja per shkak te punimeve te kryera . Mos plotesimi i kesaj klauzole ne baze te evidentimit nga Mbikqyresi i Punimeve, mund te coje ne nderprerjen e kontrates.

1.10 Transporti dhe magazinimi i materialeve

Transporti i cdo materiali nga Sipermarresi do te behet me makina te pershtateshme te cilat kur ngarkohen nuk shkaktojne derdhje dhe e gjithë ngarkesa të jete e siguruar. Ndonje makine qe nuk ploteson kete kerkese ose ndonje nga rregullat ose ligjet e qarkullimit do te hiqet nga kantjeri. Te gjitha materialet qe sillen nga Sipermarresi, duhet te stivohen ose te magazinohen ne menyre te pershtateshme per ti mbrojtur nga rreshqitjet, demtimet, thyerjet, vjedhjet dhe ne dispozicion, per tu kontrolluar nga Mbikqyresi i Punimeve ne çdo kohe.

1.11 Sheshi për magazinim

Sipërmarresi duhet te beje me shpenzimet e tij marrjen me qira ose blerjen e nje terreni te mjaftueshem per ngritjen e magazinave me shpenzimet e tij.

1.12 Pastrimi përfundimtar i zonës

Në përfundim te punes, sa here qe eshte e aplikueshme Sipermarresi, me shpenzimet e tij, duhet te pastroje dhe te heqe nga sheshi te gjitha impiantet ndertimore, materialet qe kane tepruar, mbeturinat, skelerite dhe ndertimet e perkoheshme te cdo lloji dhe te lere sheshin e tere dhe veprat te pastra dhe ne kondita te pranueshme. Pagesa përfundimtare e Kontrates do te mbahet deri sa kjo te realizohet dhe pasi te jepet miratimi nga Mbikqyresi i Punimeve.

KAPITULLI 2

GËRMIMET

2.1 Qëllimi

Ky seksion permban percaktimet e pergjithshme dhe kerkesat per punimet e germimeve ne toke (ne vellim dhe/ose me shtresa) dhe germimet per struktura ne kanale, perfshire germim nen uje. Me tej ajo mbulon te gjitha punimet qe lidhen me konstruksionin e prerjeve, largimin e materialeve te papershtatshme ne hedhurina, dhe rifiniturat e shpatit te prerjes.

2.2 Percaktimet

Percaktimet e meposhtme duhet te aplikohen:

DHERAT

Germimi ne dherra duhet te aplikohet ne te gjitha materialet qe mund te germohen si me krahe (perfshi me kazma) ashtu dhe me makineri.

MATERIALE TË PËRSHTATSHME

Materialet e pershtatshme do te perfshijne te gjitha materialet qe jane te pranueshme ne perputhje me kontraten e perdorimit ne punimet dhe qe jane ne gjendje te ngjeshen ne je menyre te specifikuar per te formuar mbushje ose trase.

2.3 Gërmimi

- a) Germimi duhet te kryhet ne perputhje me nivelet dhe vijen e prerjeve sic tregohet ne Vizatime. Cdo thellesi me e madhe e germuar nen nivelin e formacionit, brenda tolerances se lejuar, duhet te behet mire me mbushje me materiale te pranueshme me karakteristika te ngjashme nga Sipermarresi me shpenzimet e tij.
- b) Kujdes i vecante duhet te ushtrohet kur germohen prerje per te mos hequr material pertej vijes se specifikuar te prerjes dhe me pas duke shkaktuar rrezikshmeri per qendrueshmerine strukturore te pjerresise ose duke shkaktuar erozion ose disintegrimin e pjeseve te ngjeshura.
- c) Permasat e prerjeve duhet te jene ne perputhje me detajet e seksione terthore tip sic tregohen ne Vizatime.

2.4 Germimi i kanaleve per tubacionet

Kanalet do te germohen ne dimensionet dhe nivelin e e treguar ne vizatime dhe /ose ne perputhje me instruksionet me shkrim te Mbikqyresit te Punimeve. Zeri i treguar ne tabelen e Volumeve (Preventiv) lidhur me germimet, sic eshte largimi i materialit te germuar, etj. do te perfshije cdo lloj kategorie dheu.

Gërmimi për strukturat duhet të jetë në përputhje me Vizatimet. Anet duhen mbështetur ne menyre të përshtatshme gjatë të gjithë kohes. një alternative është që ato mund të ngjeshen ne menyre të përshtatshme.

Gërmimet duhet të mbahen të pastra nga uji. Tabani i të gjithë gërmimeve duhet të nivelohet me kujdes . Çdo pjese me material të bute ose mbeturina shkambi ne taban duhet të hiqet dhe kaviteti që rezulton të mbushet me beton.

2.5 Përdorimi i Materialeve të germimit

Te gjitha materialet e pershtatshme dhe te aprovuara te germimit duhet, persa kohe qe ato jane praktike, te perdoren ne ndertim per mbushje dhe punime rruge.

2.6 Ndërtimi i mbushjeve

Tabani i dheut i shtresave rrugore eshte pjese e trupit te dheut ku shperndahen nderjet e shkaktuara nga ngarkesat e levizshme te automjeteve dhe e vete konstruksionit. Ky taban mund te jete ne mbushje ose ne germim. Si ne njerin rast edhe ne tjetrin eshte e nevojshme qe te sigurohet nje taban, qe te jete ne gjendje te transmetoje me poshte, ne trupin e dheut ngarkesat qe vijne nga shtresat rrugore, pa pesuar deformime mbetese.

Mbushja gjithandej duhet te kete nje densitet qe i referuar standartit AASHTO te modifikuar te jete max. ne te thate jo me pak se 90%, per shtresat e poshtme te ngjeshura dhe 95%, per shtresen e sipërme 30cm (subgrade).

Çdo shtrese duhet te ngjshet me lageshtine optimale duke shtuar ose thare shtresen sipas rastit dhe kerkeses se llojit te materialit qe do te perdoret ne mbushje te rruges.

Çdo shtrese e re ne mbushje duhet te miratohet nga Mbikqyresit te Punimeve, pasi te jete siguruar se shtresa paraardhese nuk ka deformacione ose probleme me burime uji apo lageshtire te tepert.

Zgjedhja e pajisjeve te ngjeshjes eshte e lire te behet nga Sipermarresi, mjafton qe pajisjet ngjeshese te sigurojne energjine e nevojshme dhe te arrijne densitetet e kerkuara ne ngjeshje per shtresen ne ndertim.

2.7 Heqja e materialeve te teperta nga germimi

I gjithë materiali i tepert i germuar nga Sipermarresi do te largohet ne vendet e aprovuara. Kur eshte e nevojshme te transportohet material mbi rruget ose vende te shtruara Sipermarresi duhet ta siguroje kete material nga derdhja ne rruge ose ato vende te shtruara.

2.8 Pershkrimi i cmimit njesi per germimet

Cmimi njesi i zerave te punes per germimet do te perfshine, por nuk do te kufizohen per germime ne te gjithë gjeresine dhe thellesine, me cdo mjet qe te jete i nevojshem, duke perfshire germime me dore, nen apo mbi nivelin e ujrave nentoksore, ose nivelin e ujravea siperfaqesore, perfshire perzierje dheu te cdo lloji, mbeshteteset, perforcimin ne te gjitha thellesite dhe gjeresite, me cdo lloj mjete qe te jete nevoja, perfshire edhe germimet me dore, dhe do te perfshije largimin e ujrave nentoksore dhe siperfaqesor ne cdo sasi dhe nga cdo thellesi, me cdo mjet te nevojshem, do te perfshije nivelimin, sheshimin, ngjeshjen e formacioneve, proven dhe per cdo pune shtese per mbrojtjen e formacioneve perpara cdo inspektimi, sic specifikohet, largimin dhe grumbullimin e pemeve te larguara, rilevimi topografik i kerkuar, vendosja e piketave te perhershme, dhe te atyre te perkoheshme, realizimi i matjeve, sigurimi i instrumentave per tu perdorur nga Mbikqyresi i Punimeve, furnizimi dhe transporti i fuqise puntore, mbajtja e vendit te punes paster dhe ne kushte higjeno-sanitare, dhe cdo nevojë aksidentale e nevojshme per realizimin e Punimeve brenda periudhes se Kontrates dhe pelqimit te Mbikqyresit te Punimeve.

Aty ku materiali i germuar eshte perdorur per mbushje; depozitimi duke perfshire dhe transportin ne dhe nga depozitimi, ngarkimin, shkarkimin, transportin me dore, jane perfshire ne cmimin njesi per germimet.

Kosto e transportimit te materialit te tepert te germuar deri ne vendin e hedhjes, te aprovuar nga Mbikqyresi i Punimeve, nuk perfshihet ne cmimin njesi te germimit. Kosto e transportimit te materialit te tepert ne vendin e hedhjes mbulohet nen cmimin njesi te transportit te materialeve.

Pervec transportimit te materialit te tepert te gjitha llojet e transportit perfshire edhe transportin e materialeve per perforcim, mbulim, pergatitjen e shtratit, etj perfshihen ne cmimin njesi te germimit.

Nese nuk eshte pohuar ndryshe, te gjitha aktivitetet e tjera te pershkruara me siper do te konsiderohen te perfshira ne cmimin njesi te germimit.

2.9 Matjet

Te gjitha zerat e germimeve do te maten ne volum. Matja e volumit te germimeve do te bazohet ne dimensionet e marra nga vizatimet ne te cilat percaktohen permasat e germimeve.

Cdo germim pertej limiteve te percaktuara ne keto vizatime, nuk do te paguhet, nese nuk percaktohet me pare me shkrim nga Mbikqyresi i Punimeve. Megjithate, nese germimi eshte me pak se volumi i llogaritur nga vizatimet, do te paguhet volumi faktik i germimeve sipas matjeve faktike.

KAPITULLI 3
BETONIM THEMELI BREZ+MUR

3.1 Të përgjithshme

Puna e mbuluar nga ky seksion i specifikimeve konsiston ne furnizimin e gjithë kantierit, punen, pajisjet, veglat dhe materialet, dhe kryerjen e të gjitha punimeve, ne lidhje me hedhjen, kujdesin, perfundimin e punes se betonit dhe hekurin e armimit ne perputhje rigoroze me kete kapitull te specifikimeve dhe projekt zbatimin.

Ne fillim te Kontrates Sipermarresi duhet te paraqese per miratim tek Mbikqyresi i Punimeve nje njoftim per metodat duke detajuar, ne lidhje me kerkesat e ketyre Specifikimeve, propozimet e tij per organizimin e aktiviteve te betonimit ne shesh (teren). Njoftimi i metodave do te perfshije ceshtjet e meposhtme:

1. Njesia e prodhimit e propozuar
2. Vendosja dhe shtrirja e paisjeve te prodhimit te betonit
3. Metodat e propozuara per organizimin e paisjeve te prodhimit te betonit
4. Procedurat e kontrollit te cilesise se betonit dhe materialeve te betonit
5. Transporti dhe hedhja e betonit
6. Detaje te punes se berjes se kallepeve duke perfshire kohen e heqjes se kallepeve dhe procedurat per mbeshtetjen e perkohshme te trareve dhe te soletave.

3.2 Kontrolli i cilesise

Sipermarresi do te punesoje inxhinier te kualifikuar, te specializuar dhe me eksperience, i cili do te jete pergjegjes per kontrollin e cilesise te te gjithë betonit. Materialet dhe mjeshteria e perdorur ne punimet e betonit duhet te jete e nje cilesie sa me te larte qe te jete e mundur, prandaj vetem personel me eksperience dhe aftesi te plote ne kete kategori punimesh do te punohesohet per punen qe perfshin ky seksion specifikimesh.

3.3 Puna pergatitore dhe inspektimi

Perpara se te jete kryer ndonje proces i pergatitjes se llacit ose betonit, zona brenda armaturave (ose siperfaqe te tjera sipas zbatimit) duhet te jete pastruar shume mire me uje ose me ajer te komprimuar. Cfaredo qe ka te beje me kete proces duhet te pergatitet sic eshte specifikuar.

Asnje proces betonimi nuk duhet te kryhet derisa Mbikqyresi i Punimeve te kete inspektuar dhe aprovuar (ne se eshte e mundur) germimin, masat e marra per mbrojtjen nga kushtet atmosferike, masat per shperndarjen e ujit per freskim dhe staxhionim, armaturat, ndalimin e ujit, fugat ndertimore dhe fiksimin e fundeve dhe masa te tjera, armimin dhe ceshtje te tjera qe duhet te fiksohen, si dhe te gjitha materialet e tjera per betonimin dhe masa te tjera ne pergjithesi. Sipermarresi duhet t'i jape Mbikqyresit te Punimeve njoftime te arsyeshme per te bere te mundur qe ky inspektim te kryhet.

3.4 Materialet

Cimento

a. Çimento Portland e Zakonshme do te perdoret me BS 12 ose ASTM C-150 Tipi II-te ose Tipi V-te. Kjo do te perdoret aty ku betoni nuk eshte ne kontakt me ujera te zeza, tub gazi ose ujerat nentokesore.

b. Çimento Portland Sulfate e Rezistueshme do te perdoret me BS 4027. Kjo do te perdoret per strukturat e betoneve duke perfshire pusetat dhe te gjitha perkatesite e tjera ne kontakt me ujerat e zeza, tubin e gazit ose ujerat nentokesore.

Çimento duhet te shperndahet ne paketa origjinale te shenuara te pa demtuara direkt nga fabrika dhe duhet te ruhet ne nje depo, dyshemeja e te cilit duhet te jete e ngritur te pakten 150mm nga toka. Nje sasi e mjaftueshme duhet mbajtur rezerve per te siguruar nje furnizim te vazhdueshem ne pune, ne menyre qe te sigurohet qe dergesat e ndryshme jane perdorur ne ate menyre sic jane shperndare. Çimentoja nuk duhet ruajtur ne kantier per me shume se tre muaj pa lejen e Mbikqyresit te Punimeve. Çdo lloj tjetër cimento, pervec asaj qe eshte e parashikuar per perdorimin ne pune nuk duhet ruajtur ne depo te tilla. E gjithë cimentoja duhet mbajtur e ajrosur mire dhe cdo lloj cimento, e cila ka filluar te ngurtesohet, ose ndryshe e demtuar apo e keqesuar nuk duhet te perdoret. Fletet e analizave te fabrikave duhet te shoqerojne cdo dergese duke vertetuar qe cimentoja, e cila shperndahet ne shesh ka qene e testuar dhe i ka plotesuar kerkesat e permendura me lart. Me te mberritur, certifikatat e provave te tilla duhen ti kalohen per t'i aprovuar Mbikqyresit te Punimeve. Çimentoja e perfituar nga pastrimi i thaseve te çimentos ose nga pastrimi i dyshemese nuk do te perdoret. Kur udhezohet nga Mbikqyresi i Punimeve, çimento e dyshimte duhet te ritestohet per humbjen e fortesise ne ngjeshje.

Inertet

Te pergjithshme

Me perjashtim te asaj qe eshte modifikuar ketu, inertet (te imta dhe te trasha) per te gjitha tipet e betonit duhet te perdoren duke respektuar STASH-512-78 (Standarti Shqiptar) ose ne perputhje me ASTM C 33 "Inertet e betonit nga burime natyrale". Ato duhet te jene te forte dhe te qendrueshem dhe nuk duhet te permbajne materiale te demshme qe veprojne kunder fortesise ose qendrueshmerise se betonit ose, ne rast te betonarmese mund te shkatërrojë kte perforcim.

Materialet e perdorura si inerte duhet te perftohen nga burimet te njohura per te arritur rezultate te kenaqshme per klasa te ndryshme te betonit. Nuk do te lejohet perdorimi i inerteve nga burime, te cilat nuk jane te aprovuara nga Mbikqyresi i Punimeve.

Shtresa çakëlli

Shtresa e çakellit rifjuto është parashikuar të bëhet me materiale shkëmbore të marrë nga mbeturinat e guroveve ose sterilet e minierave apo fabrikave të përpunimit të mineraleve.

Materiali guror duhet të ketë fortësinë 600 – 800 kg/cm², markë thërmimi nga prova Los Anxhelos LA = 16-30%, përmbajtje e argjilës më pak se 10% dhe përmbajtje të mbeturinave bimore më pak se 5%.

Shtresa e çakëllit rifjuto është parashikuar të vendoset në kasonetën e hapur në të gjitha zgjerimet e rrugës dhe sheshit të përcaktuara në profilet tërthorë. Kjo shtresë është llogaritur dhe shërben si shtresë përforcuese e themelit të rrugës + sheshit

Shtrimi i çakëllit bëhet pasi të jetë bërë piketimi dhe kuotimi i seksionit të rrugës dhe sheshit sipas projektit. Pastaj shtrohen rripa tërthorë me gjerësi 0.5÷1 m, çdo 15÷20 m, të cilat shërbejnë si drejtime për shtresën.

Materiali i çakëllit është parashikuar të përftohet nga çakëli mbeturinë që gjendet në natyrë, duke bërë përzgjedhjen e tij dhe kalimin në sitën me dimensione deri në 100 mm duke respektuar kërkesat e mëposhtme:

para përdorimit të çakëllit natyror është e domosdoshme të kryhen provat e granulometrisë dhe të ngjeshjes. Granulometria e çakëllit duhet të jetë e rrjedhshme me përmbajtje të të gjitha dimensioneve të kokrrizave 0÷100 mm.

Shpërndahet çakëlli duke bërë nivelimin e tij sipas profilit tërthor që kërkohet. Trashësia e shtresës së pangjeshur do të jetë 26 cm, për të arritur pas ngjeshjes në 20 cm (koeficienti i ngjeshjes është 1.3).

Bëhet ngjeshja paraprake e çakëllit duke filluar nga anët e duke kaluar gradualisht drejt mesit të rrugës. Çdo kalim i ri i cilindrit, duhet të ketë gjurmën e parë 20÷30 cm. Kontrollonhet sipërfaqja e ngjeshur dhe bëhen plotësimet e nevojshme me çakëll të imët (zgjedhur më parë), me përmasa 5÷35 mm.

Vazhdon ngjeshja duke bërë njëhohësisht dhe spërkatjen me ujë deri sa të arrijmë ngjeshjen përfundimtare. Ngjeshja do të bëhet sipas skemës me 6÷8 kalime në një vend me shpejtësi të lëvizjes së rullit 1÷2 km/orë. Ngjeshja paraprake është mirë të bëhet me rull me peshë 6÷8 ton, ndërsa ngjeshja e mëvonshme me rull vibrues 12÷16 ton.

Shpërndarja

Ne kantier nuk do të sillen inerte për tu përdorur derisa Mbikqyresi i Punimeve të ketë aprovuar inertet për tu përdorur dhe masat për larjen, etj.

Me tej nga Sipermarresi do të merren kampione në çdo 75m³ nën mbikqyrjen e Mbikqyresit të Punimeve, për çdo tip inerti të shpërndarë në kantier (terren) dhe të dorëzuar përfaqësuesit të Mbikqyresit të Punimeve për provat e kontroleve të zakonshme. Kosto e të gjitha testeve do të mbulohet nga Sipermarresi.

3.5 Shtresë betoni

Shtresë betoni për bazamentin e tubit parafabrikat me diametër të brendshëm 200 cm, do të realizohet me beton C 16/20 të furnizuar nga fabrikat e certifikuar.

3.6 Provat e fortësisë gjatë punës.

Sipermarresi duhet të sigurojë për qëllimet e provave një set 3 kubikesh për çdo strukturë betoni, përfshirë derdhje betoni nga 1-15 m³. Për derdhje betoni me shumë se 15 m³, Sipermarresi duhet të sigurojë të paktën një set shtesë 3 kubikesh për çdo 30 m³ shtesë. Në se mesatarja e provës së fortësisë së kampionit për çdo porcion të punës bie poshtë minimumit të lejueshëm të fortësisë së specifikuar, Mbikqyresi i Punimeve do të udhëzojë një ndryshim në raportet ose përmbajtjen e ujit në beton, ose të dyja, në mënyrë që Punedhenesi të mos ketë shtesë kostoje.

Sipermarresi duhet të përcaktojë të gjitha kampionet që kanë të bëjnë me raportet e betonimit prej nga ku janë marrë. Nëse rezultatet e testeve të fortësisë mbas kontrollit të specimentit tregojnë se betoni i përfutur nuk i plotëson kërkesat e specifikuar ose kur ka prova të tjera që tregojnë se cilësia e betonit

është në nivelin e kërkesave të specifiuara, betoni në vendin, që përfaqëson kampioni do të refuzohet nga Mbikqyesi i Punimeve dhe Sipermarresi do ta levizë dhe ta rivendosë masën e kthyer të betonit mbrapsh me shpenzimet e veta. Sipermarresi do të mbulojë shpenzimet e të gjitha provave që do të bëhen në një laborator që është aprovuar Punedhënesit.

3.7 Transportimi i betonit

Betoni duhet të levizet nga vendi i përgatitjes në vendin e vendosjes përfundimtare sa më shpejt në mënyrë që të pengohet ndarja ose humbja e ndonjë perberesi.

Kur të jete e mundur, betoni do të derdhet nga perzjerësi direkt në një paisje që do të bëjë transportimin në destinacionin përfundimtar dhe betoni do të shkarkohet në mënyrë aq të mbledhur sa të jete e mundur në vendin përfundimtar për të shmangur shpërndarjen ose derdhjen e tij.

3.8 Hedhja dhe ngjeshja e betonit

Sipermarresi duhet të ketë aprovimin e Mbikqyresit të Punimeve për masat e propozuara përpara se të fillojë betonimin.

Të gjitha vendet e hedhjes dhe të ngjeshjes së betonit, duhet të mbahen në mbikqyrje të vazhdueshme nga pjesëtarët perkates të ekipit të Sipermarresit.

Sipermarresi duhet të ndjehet nga afër ngjeshjen e betonit, si një punë me rendesi të madhe, objekt i të cilit do të jete prodhimi i një betoni të papershkushem nga uji me një densitet dhe fortësi maksimale.

Pasi të jete perzjerë, betoni duhet të transportohet në vendin e tij të punës sa më shpejt që të jete e mundur, i ngjeshur mirë në vendin rreth perforcimit, i perzjerë sic duhet me lopatë me mjete të pershtatshme celiku për kallepe duke siguruar një sipërfaqe të mirë dhe beton të dendur, pa vrime, dhe i ngjeshur mirë për të sjelle ujë në sipërfaqe dhe për të ndaluar xhepat e ajrit. Armatura duhet të jete e hapur në mënyrë të tillë që të lejojë daljen e bulezave të ajrit, dhe betoni duhet të vibrohet me çdo kusht me mekanizma vibruese për të bërë atë të dendur, aty ku është e nevojshme.

Betoni duhet të hidhet sa është i freskët dhe para se të ketë fituar qëndrueshmërinë fillestare, dhe në çdo rast jo më vonë se 30 minuta pas perzjerjes.

3.9 Betonim në kohë të nxehtë

Sipermarresi duhet të tregojë kujdes gjatë motit të nxehtë për të parandaluar çarjen apo plasaritjen e betonit. Aty ku është e realizueshme, Sipermarresi duhet të marrë masa që betoni të hidhet në mëngjes ose natën vonë.

Sipermarresi duhet të ketë kujdes të veçantë për kërkesat e specifiuara këtu për kujdesin. Kallepet duhet të mbulohen nga ekspozimi direkt në diell si para vendosjes së betonit, ashtu edhe gjatë hedhjes dhe vendosjes. Sipermarresi duhet të marrë masa të pershtatshme për të siguruar që armimi dhe hedhja e masës për të betonuar është mbajtur në temperaturat më të ulëta të zbatueshme.

4.0 Kujdesi per betonin

Vetem neqoftese eshte percaktuar apo urdheruar ndryshe nga Mbikqyresi i Punimeve, te gjitha betonet do te ndiqen me kujdes si me poshte:

Siperfaqe betoni horizontale: do te mbahet e laget vashdimisht per te pakten 7 dite pas hedhjes. Ato do te mbulohen me materiale uje mbajtes si thase kerpi, pelhure, rere e paster ose rrogos ose metoda te tjerra te miratuara nga Mbikqyresi i Punimeve.

4.1 Kallepet ose armaturat

Armaturat ose kallepet duhet te jene ne pershtatje me profilet, linjat dhe dimensionet e betonimit te percaktuara ne skica, te fiksuara apo te mbeshetura me pyka apo mjete te ngjashme per te lejuar qe ngarkimi te jet i lehte dhe format te levizen pa demtime dhe pa goditje ne vendin e punes.

Furnizimi, fiksimi dhe levizja e kallepeve duhet te jete pjese e punes brenda cmimit njesi te paraqitur ne Oferten e tenderit per kategori te ndryshme te betonit te furnizuar dhe te hedhur ne pune.

Kallepi duhet te ndertohet me vija qe mbyllen lehtesisht per largimin e ujit, materialeve te demshme dhe per qellime inspektimi, si dhe me lidhesa per te lehtesuar shkeputjen pa demtuar betonin.

Druri (derrasa) i armaturave nuk duhet te deformohen kur te lagen. Per siperfaqe te paeksponuara dhe punime jo fine, mund te perdoret derrase armature e palemuar. Ne te gjitha rastet e tjera siperfaqja ne kontakt me betonet duhet te jete e lemuar (zduguar). Druri duhet te jete i staxhionuar mire, pa nyje, te cara, vrime te vjetra gozhdash dhe gjera te ngjashme dhe pa material tjeter te huaj te ngjitur ne te.

4.2 Heqja e armatures

Armatura nuk duhet te levizet derisa betoni te arrije fortesine e duhur per te siguruar nje qendrueshmeri te struktures dhe per te mbajtur ngarkesen ne keputje dhe cdo ngarkese konstruktive qe mund te veproje ne te. Betoni duhet te jete mjaft i forte dhe te parandalohet demtimi i siperfaqeve nepermjet perdorjes me kujdes te veglave ne heqjen e formave.

Armatura duhet te hiqet vetem me lejen e Mbikqyresit te Punimeve dhe puna e dukshme pas marrjes te nje lejeje te tille duhet te kryhet nen supervizionin personal te nje tekniku ndertimi kompetent. Kujdes i madh duhet te ushtrohet gjate levizjes se armatures per te shmangur tronditjet ose ne te kundert shtypjen ne beton

Ne rastin kur Mbikqyresi i Punimeve e konsideron qe Sipermarresi duhet te vonoje heqjen e armatures ose per shkak te kohes ose per ndonje arsye tjeter ai mund te urdheroje Sipermarresin qe te vonoje te tilla levizje dhe Sipermarresi nuk duhet te ankohet per vonesa ne konsekuence te kesaj.

Pavaresisht nga kjo ndonje njoftim i lejuar ose aprovim i dhene nga Mbikqyresi i Punimeve, Sipermarresi duhet te jete pergjegjes per ndonje demtim per punen dhe cdo demtim per rrjedhim shkaktuar nga levizja ose qe rezulton nga levizja e armatures.

Tabela meposhte eshte dhene si nje guide per Sipermarresin dhe nuk ka rruge qe cliron Sipermarresin nga detyrimet ketu:

Tipi i Armatures	Betoni
Soleta dhe traret ne ane te mureve dhe kollonat e pangarkuara	1 Dite
Mbeshtetjet e soletave dhe trareve te lena qellimisht ne vend	7 Dite
Levizja e qellimshme e mbeshtetseve te soletave dhe trareve (temperatura e ambientit duhet te jete 25 grade celsius)	14 Dite

Projektues

Ing. Hidro. Gerald Dautaj
Ing. Hidro. Lorenc Facja



HARTUES PROJEKTI
SH.A.UJËSJELLËS KANALIZIME
DEGA TEKNIKE

MIRATOHET
UJËSJELLËS-KANALIZIME
ADMINISTRATORI



PROJEKT ZBATIMI

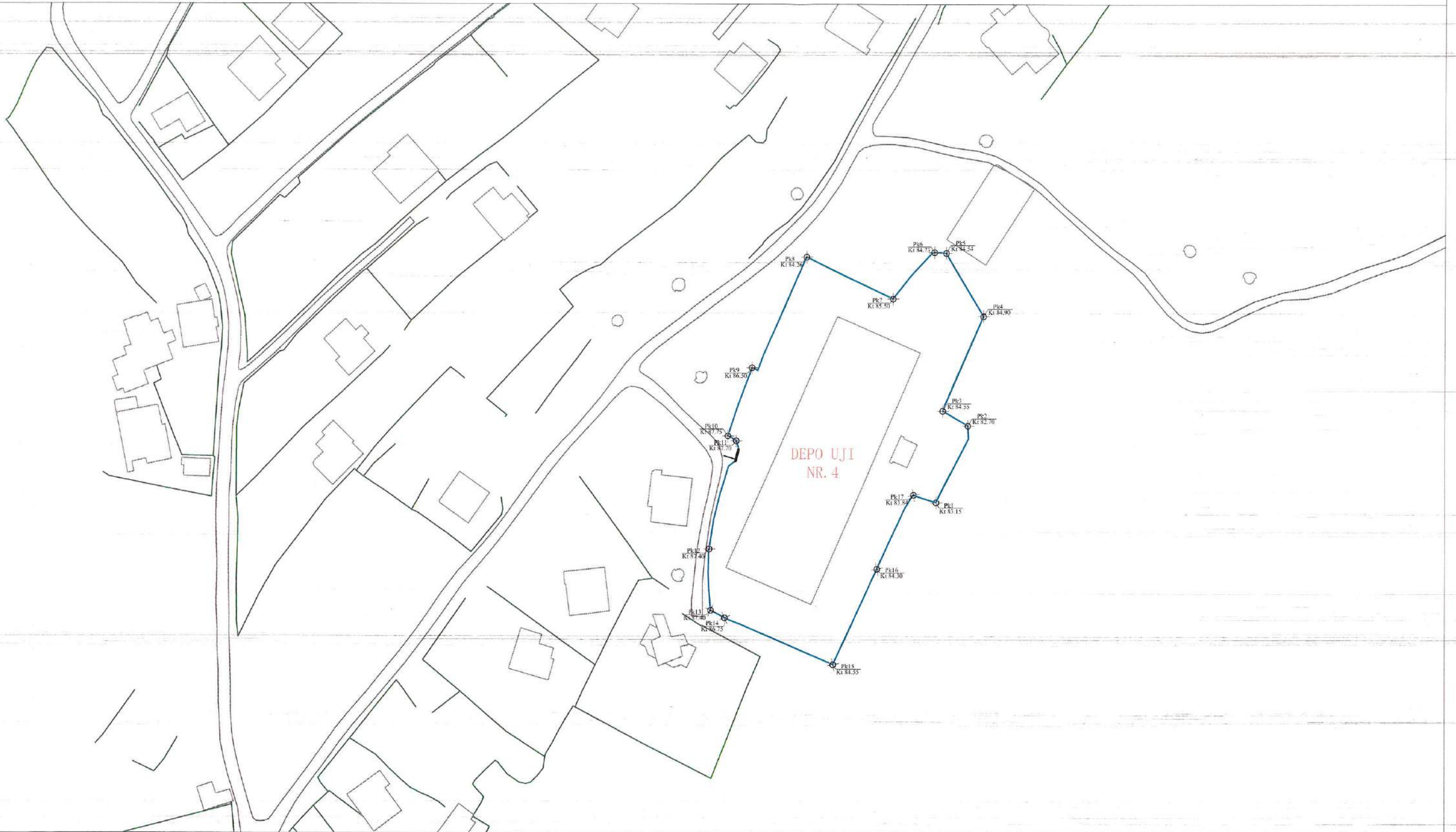
OBJEKTI: "RRETHIM I AMBJENTIT TË JASHTËM DEPO UJI NR.2, NR.2/1 LAGJJA NR.7 DHE DEPO UJI NR.4 ARAPAJ, DURRËS



MAJ 2018



PLANIMETRIA E PËRGGJITHËSHME



LEGJENDA:

- DERË METALIKE 2.0x2.0m
- RRETHIM ME TEL ME GJEMBA DHE RRJET TELI ME BOJË TË PJEKUR



EMËRTIMI OBJEKTIT: "RRETHIM I AMBJENTIT TË JASHTËM DEPO UJI NR.2, NR.2/1 LAGJIA NR.7 DHE DEPO UJI NR.4 ARAPAJ, DURRËS"	
REPUBLICA E SHQIPËRISË UJËSHTETËSI DHE KANALIZIME DURRËS	ADMINISTRATOR SPARTAK KOVACI
EMËRTIMI I FLETËS : PLANIMETRIA E PËRGGJITHËSHME	GRUPI PROJEKTIMIT
DEGA TEKNIKE SEKTORI I PROJEKTIMIT	DREJTOR TEKNIK GERALD DAUTAJ
QERSHOR 2018	KRYETAR DEG. TEKNIKE LORENC FACJA
SHKALLA 1:1000	ING. HIDRO-TEKNIK DANIELA NANO
Nr. 1 FLETËS 01	ING. HIDRO-TEKNIK BLEDAR METALLA
	ING. HIDRO-TEKNIK QAMILE QERHAJAJ
	ING. NDËRTIMI ARTOR KOÇIJA
	ING. GJEODET NJAZI ADEM



PLANIMETRIA E PËRGGJITHËSHME



LEGJENDA:

DERË METALIKE 2.0x2.0m

RRETHIM ME TEL ME GJEMBA DHE RRJET TËLI ME BOJË TË PJEKUR



DEGA TEKNIKE
SEKTORI I PROJEKTIMIT

EMËRTIMI OBJEKTIT: "RRETHIMI I AMBIJENTIT TË JASHTËM DEPO UJI NR.2, NR.2/1 LAGJIA NR.7 DHE DEPO UJI NR.4 ARAPAJ, DURRËS"

REPUBLICA E SHQIPËRISË
UJËSËLLËS KANALIZIME DËRRËS

EMËRTIMI I FLETËS :
PLANIMETRIA E PËRGGJITHËSHME

QERSHOR 2018 SHKALLA 1:1000 Nr. 1 FLETËS 02

ADMINISTRATOR	SPARTAK KOVAÇI
GRUPI PROJEKTIMIT	
DREJTOR TEKNIK	GERALD DAUTAJ
KRYETAR DEG TEKNIKE	LORENC FAÇJA
ING. HIDRO-TEKNIK	DANIËLA NANO
ING. HIDRO-TEKNIK	BLEÐAR METALLA
ING. HIDRO-TEKNIK	QAMILE QEHAJAJ
ING. NDËRTIMI	ARTOR KOÇIJA
ING. GJEODET	NJAZI ADEM



PLANIMETRIA E PËRGJITHËSHME



LEGJENDA:

DERË METALIKE 2.0x2.0m

RRETHIM ME TEL ME GJEMBA DHE RRJET TELI ME BOJË TË PJEKUR



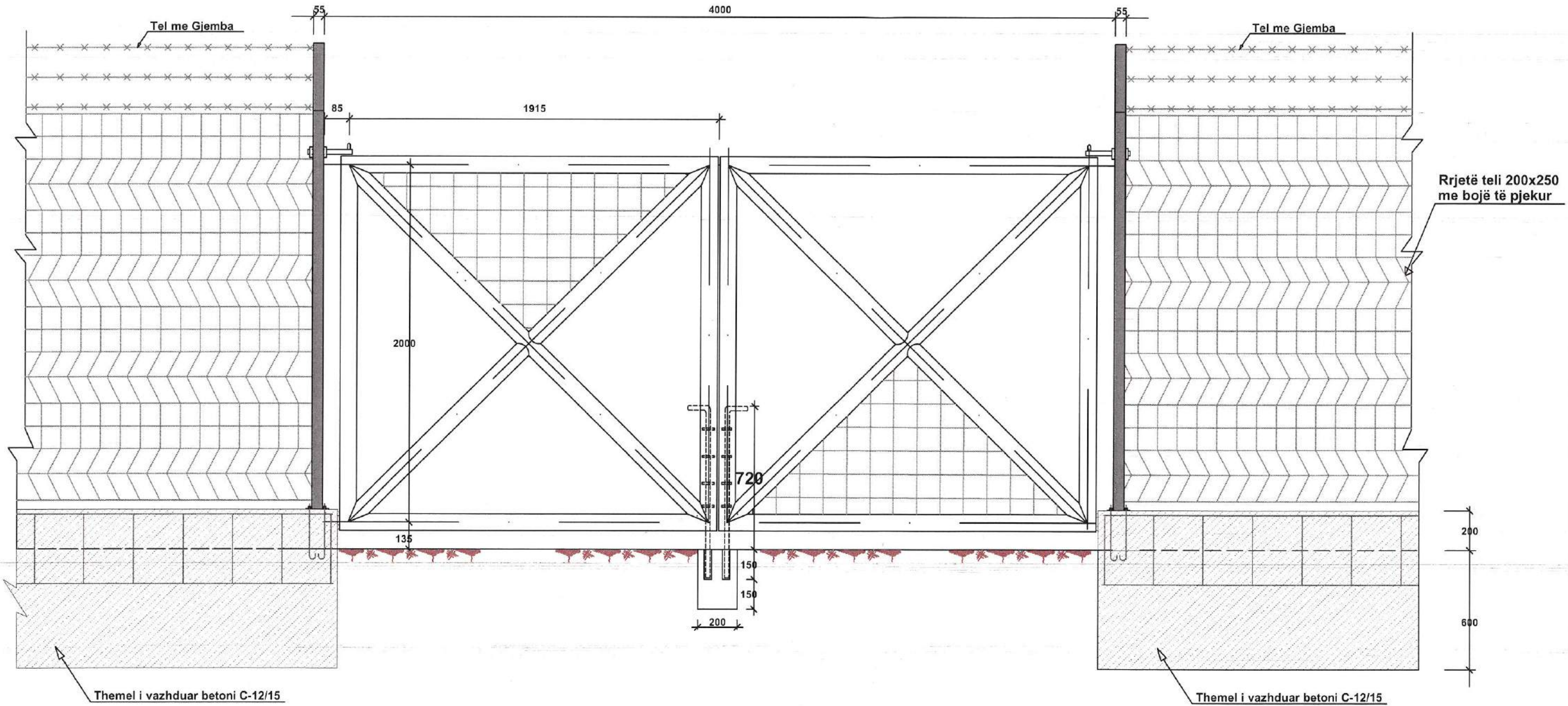
DEGA TEKNIKE
SEKTORI I PROJEKTIMIT

EMËRTIMI OBJEKTIT: RRETHIM I AMBJENTIT TË JASHTËM DEPO UJI NR.2 NR.2/1 LAGJIA NR.7 DHE DEPO UJI NR.4 ARAPAJ, DURRËS		ADMINISTRATOR	SPARTAK KOVAÇI
REPUBLICA E SHQIPËRISË UJËS-JELLËS KANALIZIME DURRËS		GRUPI PROJEKTIMIT	
EMËRTIMI I FLETËS : PLANIMETRIA E PËRGJITHËSHME		DREJTOR TEKNIK	GERALD DAUTAJ
QERSHOR 2018		KRYETAR DEG.TEKNIKE	LORENC FAÇJA
SHKALLA 1:1000	Nr. 1 FLETËS 03	ING.HIDRO-TEKNIK	DANIELA NANO
		ING.HIDRO-TEKNIK	BLENDAR METALLA
		ING.HIDRO-TEKNIK	QAMBE QEMAJAJ
		ING.NDERTIMI	ARTOR KOÇIJA
		ING.GJEODET	NJAZI ADEMI



PAMJE E PORTËS HYRËSE 2x2

Pamje e Portës Hyrëse (2x2) Shk 1:20



Themel i vazhduar betoni C-12/15

Themel i vazhduar betoni C-12/15



DEGA TEKNIKE
SEKTORI I PROJEKTIMIT

EMËRTIMI OBJEKTIT: "RRETHIM I AMBJENTIT TË JASHTËM DEPO UJI NR.2, NR.2/1 LAGJJA NR.7
DHE DEPO UJI NR.4 ARAPAJ, DËRRËS

REPUBLIKA E SHQIPËRIË
UJËSJETILLËS KANALIZIME DËRRËS

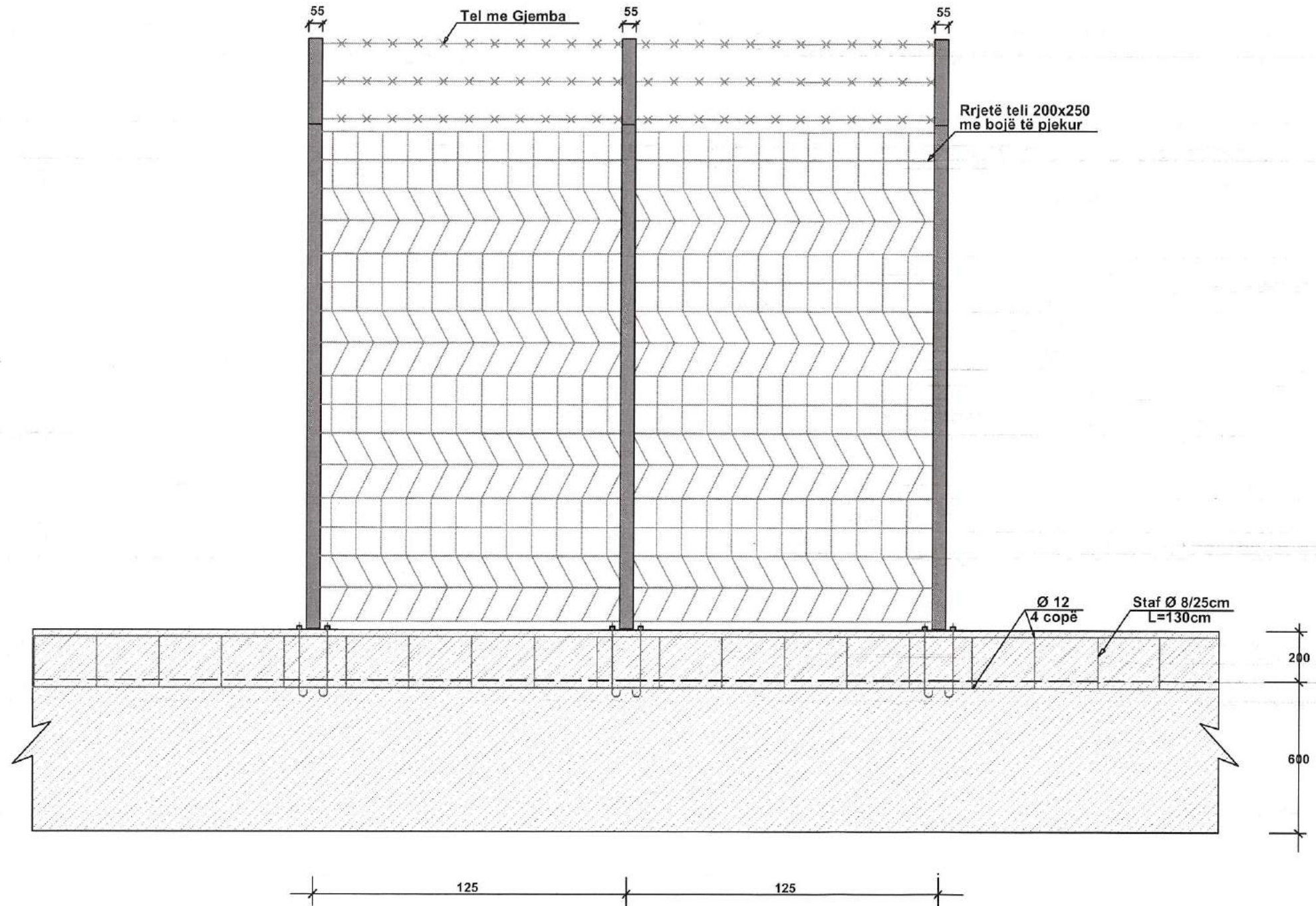
EMËRTIMI I FLETËS :
PAMJE PORTA HYRËSE

QERSHOR 2018 SHKALLA 1:20 Nr. I FLETËS 04

ADMINISTRATOR	SPARTAK KOVAÇI
GRUPI PROJEKTIMIT	
DREJTOR TEKNIK	GERALD DAUTA J
KRYETAR DEG. TEKNIKE	LORENC FACJA
ING. HIDRO-TEKNIK	DANIELA NANO
ING. HIDRO-TEKNIK	BLENDAR METALLA
ING. HIDRO-TEKNIK	QAMILE QEHALAJ
ING. NDËRTIMI	ARTOR KOCILJA
ING. GJEODET	NJAZI ADEMI

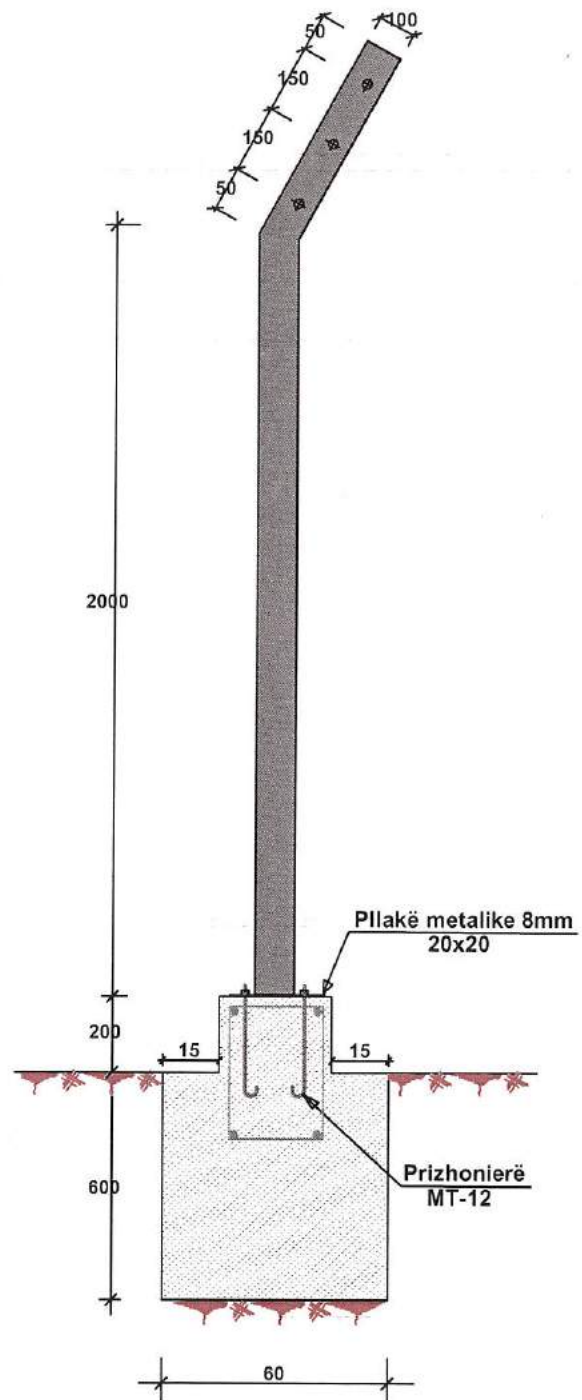


Rrethimi me Rrjet Teli (2x2.5) Shk 1:20

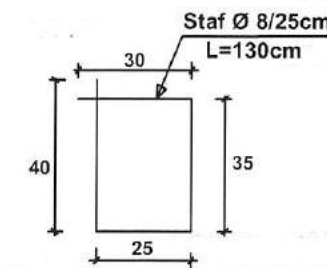
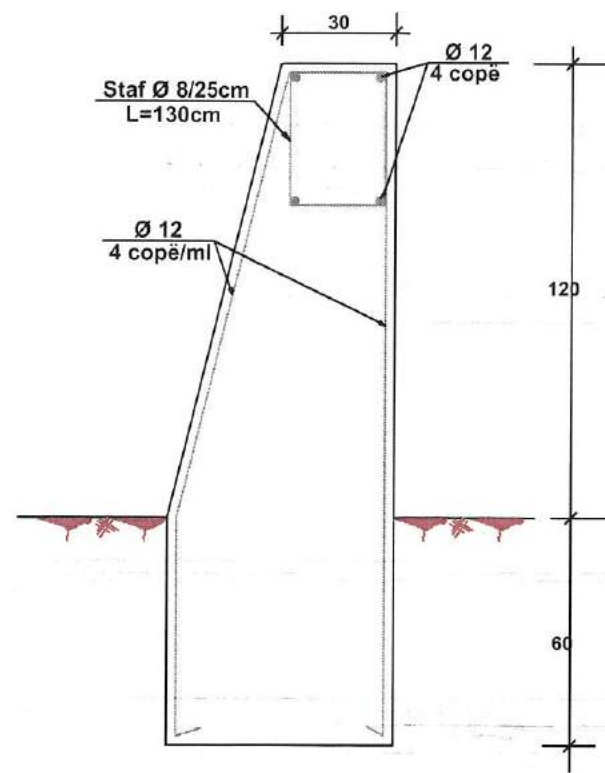


EMËRTIMI OBJEKTIT: "RRETHIMI I AMBIJENTIT TË JASHTËM DEPO UJI NR.2, NR.2/1 LAGJIA NR.7 DHE DEPO UJI NR.4 ARAPAJ, DURRËS"	
REPUBLICA E SHQIPËRISË UVËSJEJLËS KANALIZIME Durrës	ADMINISTRATOR SPARTAK KOVAÇI
EMËRTIMI I FLETËS : PAMJE RRETHIMI	GRUPI PROJEKTIMIT
DEGA TEKNIKE SEKTORI I PROJEKTIMIT	DREJTOR TEKNIK KRYETAR DEG.TEKNIKE ING.HIDRO-TEKNIK ING.HIDRO-TEKNIK ING.HIDRO-TEKNIK ING.NDËRTIMI ING.GJEODET
QERSHOR 2018	SHKALLA 1:20
Nr. 1 FLETËS 05	GERALD DAUTA J LORENC FAC JA DANIELA NANO BILEDAR METALLA GAMILE QEHAJAJ ARTOR KOCILJA NJAZI ADEM

Prerje tërthore themel + brez + kollonë
Shk1:20



Prerje tërthore e murit mbajtës
Shk1:20



EMËRTIMI OBJEKTIT: "RRËTHIMI I AMBJENTIT TË JASHTËM DEPO UJI NR.2,NR.2/I LAGJJA NR.7 DHE DEPO UJI NR.4 ARAPAJ, DURRËS		ADMINISTRATOR	SPARTAK KOVAÇI
REPUBLIKA E SHQIPËRISË UJËS-BELLËS KANALIZIMË DURRËS		GRUPI PROJEKTIMIT	
EMËRTIMI I FLETËS :		DREJTOR TEKNIK	GERALD DAUTAJ
PRERJE TËRTHORE DHE DETAJE		KRYETAR DEG.TEKNIKE	LORENC FACJA
QËRSHOR 2018	SHKALLA 1:20	ING.HIDRO-TEKNIK	DANIELA NANO
Nr. 1 FLETËS 06		ING.HIDRO-TEKNIK	BLEON METALLA
		ING.HIDRO-TEKNIK	DAMLE QERAJAJ
		ING.NDËRTIMI	ARTOR KOCILAJ
		ING.GJEODET	NJAZI ADENI