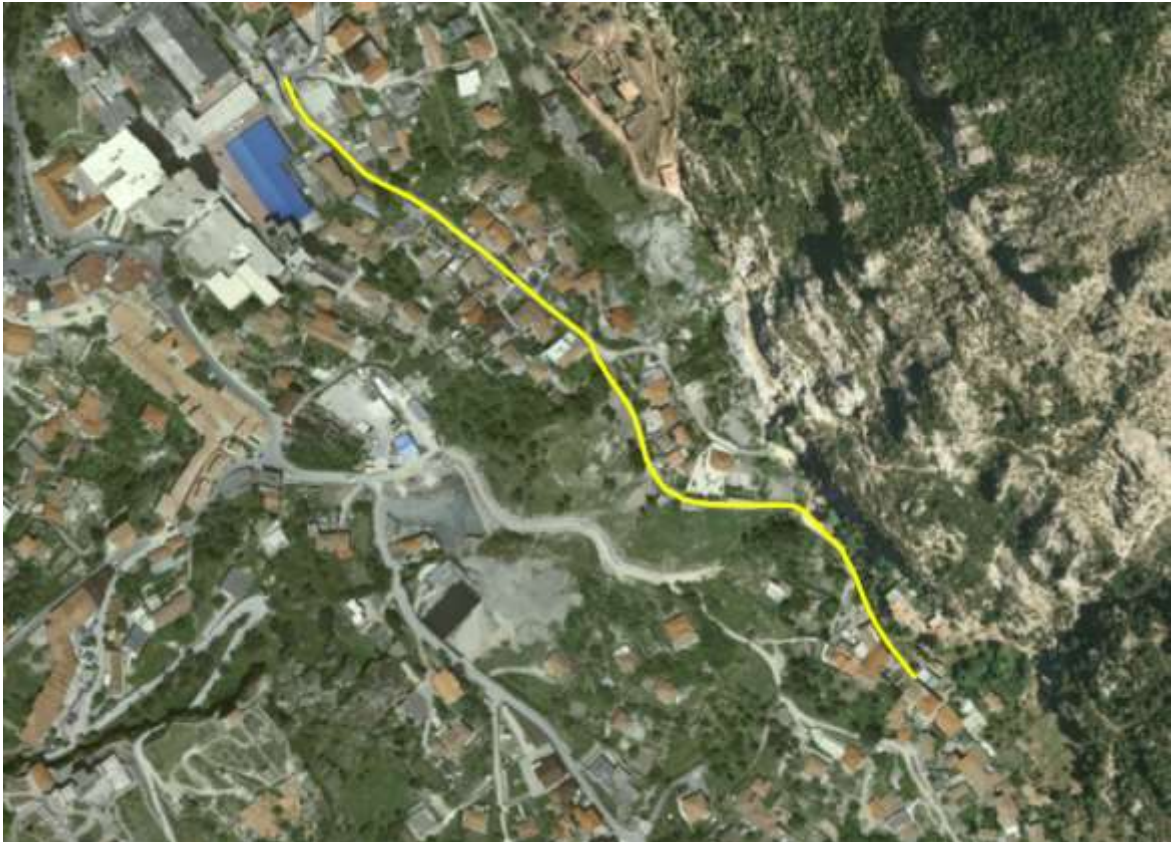


RAPORT TEKNIK

"SISTEMIM-ASFALTIM I RRUGËS "PERLATE", KRUGË"

PROJEKTUES: "HMK CONSULTING" SH.P.K

POZICIONI ORTHOFOTO



TIRANË 2022

HYRJE

1.1-Të përgjithshme

Kruja ndodhet rreth 30 km në veri të qytetit të Tiranës. Shtrihet rreth kuotës 600m mbi nivelin e detit, është krejtësisht zonë kodrinore e malore, me pjerrësi të terrenit 10-35% me drejtim lindje-perendim. Në afërsi të saj ka disa kodra të vogla me lartësi 80-120m mbi nivelin e detit.

Rritja e ritmeve të zhvillimit në vendin tonë, dhe atij turistik në veçanti, kërkojnë investime të vazhdueshme si për përmirësimin e rrjetit rrugor ekzistues, po ashtu edhe të ndërtimit të rrugëve të reja për t'iu përgjigjur trafikut gjithmonë në rritje.

Shoqëria projektuese (konsulente) "HMK CONSULTING" shpk në bazë të termave të referencës (detyrës së projektimit), ka kryer studim-projektimin e kësaj rruge, ka kaluar të gjitha fazat sipas programit të hartuar, duke filluar nga:

- Projekt idea
- Takime në Bashkinë Krujë

Projekti përmban:

1. Studimin e Projekt Idesë.
2. Studimin e Ambjentit.
3. Relacionin teknik që përmban një përshkrim të përgjithshëm për zonën, të dhëna mbi gjendjen ekzistuese të territorit të rrugës e rajonit përreth, përshkrimin mbi hartimin e projektit, llogaritjet e infrastrukturës, llogaritjet konstruktive, etj.
4. Specifikimet teknike.
5. Vizatimet e punës si: planimetrinë e përgjithëshme të rikonstruksionit të rrugës, planimetritë e disiplinimit të ujrave, projektin mureve mbajtëse, vizatimet konstruktive, të gjitha detajet dhe hollësitë, etj.
6. Preventivin paraprak për rikonstruksionin e objektit.

Si shoqëri konsulente për hartimin e projektit jemi bazuar tek standartet dhe kushtet teknike shqiptare (keto kushte teknike shtrihen në studimin dhe projektimin e rrugëve).

1.2-Kushtet klimaterike

Në nënzonën mesdhetare jugore ndryshimi ditor i temperaturës shkon nga një minimum rreth agimit, në një maksimum nga 1 deri 3 orë mbasi dielli ka aritur në zenith, mbas të cilës ka një rënje të vazhdueshme gjate natës deri në agim.

Temperatura mesatare ditore është mesatarja e temperaturës maksimale dhe minimale dhe normalisht është brenda kufirit të mesatares të vertetë që regjistrohet në mënyrë të vazhdueshme

Temperatura është matur në gradë Celsius (°C). Nga vërtetimet e deritanishme rezulton se maksimumi absolut i temperaturës së ajrit është 39.5 gradë. Në Shqipëri në shtresën e ajrit që është 2m larg sipërfaqes së tokës konstatohet një amplitudë e lartë termike prej 68.2 gradë, kjo është një vlefë e ndjeshme por gjithnjë karakterizuese për vendet mesdhetare, me një reliev të thyer siç është Kruja. Temperatura mesatare vjetore në Kruje është 15.3°C. Temperatura mesatare e janarit 5.8°C, e korrikut 26.6°C, temperatura absolute me e ulët në Kruje është -13°C, me e lartë absolute 38.1°C. Reshjet mesatare vjetore 1618 mm për Kruje. Kjo zonë karakterizohet nga diferenca të mëdha intesitetesh reshesh.

Hidrologjia e krahinës së Krujës (ku përfshihet edhe Lagja mbi Kala), varet së pari nga klima, së dyti nga topografia dhe gjeologjia. Faktorët klimatikë të një rëndësie parësore janë rreshjet dhe mënyra e perhapjes së tyre, lagështia, temperatura dhe era, të cilat ndikojnë në avullimin dhe transpirimin.

Faktorët klimatikë të cilët janë marrë në konsideratë në analizë përfshijnë:

- Temperatura e ajrit,
- reshjet dhe analiza e tyre,
- bora dhe
- era.

Të dhënat që mbështesin këtë analizë janë marrë nga vendmatjet të zgjedhur dhe janë përmbledhur në tabelën 2.1 .

Regjistrimet klimatike nga stacionet klimatologjike mund të konsiderohen përfaqësuese të kushteve të pritura në Lagjen mbi Kala (Perlate), Krujë. Statistika klimatike të publikuara për periudhën nga 1942 janë përmbledhur në tabelë.

1.3.Popullsia

Të gjitha të dhënat mbi popullsinë e Kruijës u dhanë nga Bashkia Kruijë dhe në detyrën e projektimit. Popullsia e Njësisë Vendore Kruijë deri në vitin 2012 nga të dhënat e Bashkisë është 16000 banorë. Studiusit demografë japin të dhëna të përafërta me ato të Bashkisë.

1.4. Ekonomia

Kruja renditet në qendrat me një zhvillim të mirë ekonomik, historik, tregtarë të vendit. Jo vetëm Kruja, por i gjithë rrethi në teresi ka luajtur historikisht një rol shumë të rëndësishëm në zhvillimin ekonomik të kësaj vendit.

Në këtë zonë janë të mundshme për t'u zhvilluar të gjitha aktivitetet ekonomike. Megjithatë midis tyre vlen të veçohen sektore të tilla si turizmi, industria e cimentos, e mobilitetit, me pak ekonomia bujqësore.

1.5. Rilevimi Topografik dhe Hartat Bazë.

Rilevimi topografik i nevojshëm është kryer me metodën Total-station.

Pikat topografike do të vendosen gjatë procesit të rilevimit. Ato janë kulla celiku me bazament ose shenjime në ndertime të përhershme. Nivelet e pikave topografike do të bazohen në të dhënat Shqiptare; afërsisht pesë seri piketash do të vendosen në çdo mur mbajtës.

Të gjitha hartat janë në formate elektronike bashkë me një palë kopje të riprodhueshme.

° Janë përcaktuar ndertimet e përhershme dhe të përkohshme, shkarkimi i ujërave të zeza, muret rrethuese, gardhet portat e hyrjeve, kufijtë e parcelave. Janë treguar objektet në ndërtim.

° Në planimetri janë dhënë tubat kryesore, pusetat e ujërave të zeza dhe pusetat e kontrollit të shtrira në sipërfaqen e tokës, si dhe përroi në anën lindore.

° Janë dhënë dhe përcaktuar linjat e Energjisë Elektrike, linjat e tensionit, shtyllat, transformatorët, lidhjet me banesat, ndricimi rrugor.

° Në punimet topografike janë hedhur rruget dhe kalimet, dallohen rruget e shtruara dhe gjurmet e tyre.

° Mbeturinat e ngurta janë trajtuar dhe do të transportohen në vendet e hedhjeve të mbeturinave.

Rrjeti telefonik do të tregohet dhe të përcaktohen linjat, kabinet telefonike etj.

Hartat e përdorura për hartimin e kësaj projekti, janë në shkallë 1:200, ndërsa vizatimet në shkallë 1:50. Projekt-zbatimi është punuar mbi hartat e shkallës 1:500 të marra nga Zyra e DPKZHT.

B.SHTRIRJA GJEOGRAFIKE E RRUGËS.

Kjo rrugë fillon në Kryqëzimin e rrugës "Perlate" me rrugën "Varosh" në qytetin Krujë, pranë ish ndërmarrjes "Artistikes" kalon poshtë Malit të Krujës, drejtë jugut, përshkon një gjatësi prej 520m dhe përfundon tek lagja e Gazhelëve. Është një rrugë mjaft e rëndësishme, pasi lidh një numër të konsiderueshëm banesash. Kjo rrugë mund të ndahet në dy sektore, Sektori 1, me L=400m dhe gjërësi asfalti 3m, me asfalt ekzistues të degraduar (një pjesë e këtij sektori me asfalt të degraduar dhe pjesa tjetër e pa asfaltuar) dhe Sektori 2, me gjatësi 120m dhe gjërësi rrugë 3m, i paasfaltuar. Rruga përgjithësisht është në gjendje të demtuar, demtime të cilat arrijnë deri në nënshtresa, dhe është pjesërisht e paasfaltuar, dhe është llogaritur që të asfaltohet totalisht.

Parametrat e rrugës janë:

SEKTORI 1

- Numri i gjurmëve të kalimit, 1.
- Gjerësia e shtresës asfaltike 3.5m
- Gjërësia totale e rrugës 4-4.5m.
- Gjerësia e kuletave 1x0.5m (bashkë me kundrabordurën).
- Gjatësia 400m.
- Shpejtësia e llogaritur e lëvizjes së mjeteve deri 10-30 km/h.

SEKTORI 2

- Numri i gjurmëve të kalimit, 1.
- Gjerësia e shtresës asfaltike 3.0m
- Gjërësia totale e rrugës 3.5-4.0m.
- Gjerësia e kuletave 1x0.5m (bashkë me kundrabordurën).
- Gjatësia 120m.
- Shpejtësia e llogaritur e lëvizjes së mjeteve deri 10-30 km/h.

Gjithashtu objekti ka edhe:

- Murë mbajtës në total rreth 178m.
- Pamake anësor metalik.
- Kanaletë betoni me zgarë metalike.
- Tombino për kalim ujërash.

FOTO TË GJENDJES EKZISTUESE





PER GRUPIN E PROJEKTIMIT
"HKM CONSULTING"
ADMINISTRATORI
GËZIM PAJO