



REPUBLIKA E SHQIPËRISË
BASHKIA MAT

RAPORTI TEKNIK

“Rikonstruktion Shkolla 9 - Vjeçare Komsì
dhe Sistemi i Ngrohjes, NJ.A Komsì, Bashkia
Mat”

PROJEKT ZBATIM



ERALD-G sh.p.k.

Adresa:Rr.Kongresi i Lushnjes, 21 Dhjetori.Tirane
Email:eraldgshpk@yahoo.com
Cel:+355 68 20 90 392

2024

ANALIZA E GJENDJES EKZISTUESE

Vendndodhja: Shkolla e marre ne studim ndodhet ne Njesine Administrative Komsì, Bashkia Mat.

GJENDJA EKZISTUESE

Përshkrim:

Godina eshte 2 kate me siperfaqe ndertimi 636 m2 per secilin kat.

Vlerësimi fizik i objektit - Problematika

Godina ka nje sere problematikash.Shtresat e dyshemese,suvaja e mureve dhe tavaneve,hydroizolimi etj. jane tejet te amortizuara.Gjithashtu ngrohja eshte nje tjetër problematike shume e madhe per kete shkolle.Aktualisht kjo gje realizohet nepermjet sobave me dru te cilat nuk sigurojne nje ngrohje te mire te ambientit si dhe jane te demshme per shendetin e nxenesve te kesaj shkolle per shkak te pranise se larte te tymit e gazeve.Edhe lageshtia eshte nje problematike prezente ne shkalle te larte ne kete godine.



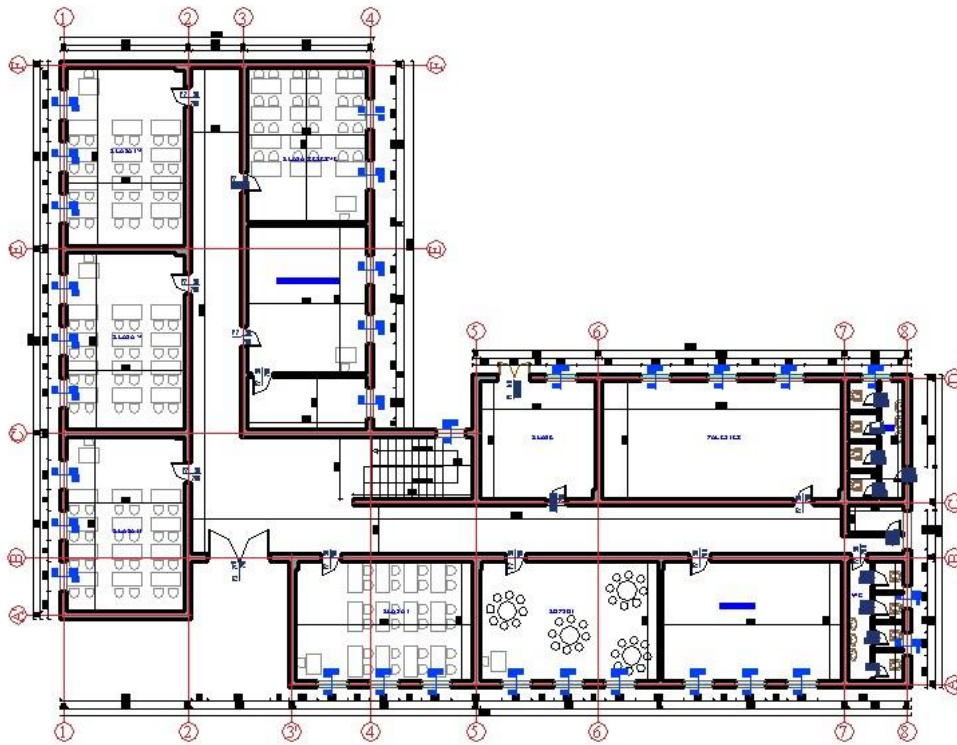




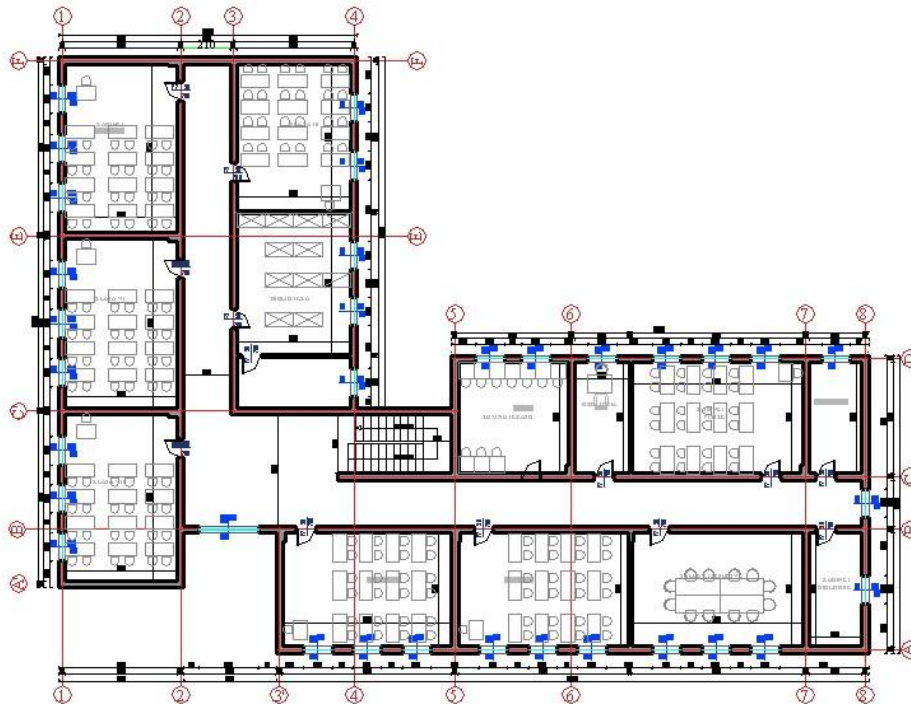
PROPOZIMI

Propozojme qe planimetritë e kateve të qëndrojnë siç janë. Do të ndryshojmë të gjitha dritaret dhe dyert dhe do të bëjmë duralumini në rastin e dyerve të banjovë, e druri të cilësise se për dyert e ambjenteve të tjera. Do të nderhyhet në të gjitha shtresat, dysheme, mure të brendshme e të jashtme dhe tavane. Do të priset suvaja ekzistuese e brendshme dhe e jashtme në mure dhe tavane dhe do të suvatohen e lyhen të gjitha nga e para. Do të bëhet hidroizolimi i katit për dhe, nyjeve sanitare si dhe i tarracës së bashku me shtresat e tjera sipas projektit. Gjithashtu është parashikuar sistemi i ngrohjes me kalldaje. Ambjenti teknik i kalldajës është parashikuar të bëhet në një ambient në katin për dhe i cili aktualisht është pa funksion për shkollën dhe shërben si magazinë apo klase rezerve. Gjithashtu është parashikuar ndërtimi i një palestër të re.

KATI PERDHE



KATI I PARE



Ambientet sanitare

Eshte menduar te sigurohet ujë i vazhdueshëm dhe i ngrohtë në lavamanë, për kete arsye eshte pare mundesia e realizimit te rrjetit te nevojshem hidraulik te cilat detajohen se tepermi edhe te projekti sanitar.

Fasadat

Fasada eshte realizuar me elemente dekorative. Ngjyrat e fasadës jane te harmonizuara , në mënyre që objekti të bëhet më atraktiv për femijet.

Dyer, dritare dhe mobilimi

Dyert do te jene tamburato ne material druri dhe te pajisura me kase druri. Ne dyer per te mundesuar ndiçimin e korridorit duhet te parashikohen siperfaqe transparente. Dyert e nyjeve hidrosanitareve do te jene duralumin.

Persa i perket dritareve do të jenë duralumini të cilësisë së lartë me hapje me rrotullim dopio-xham. Gjithashtu per katet e para jane te parashikuara te gjitha normat e sigurise, lartesia e dritareve nga toka si dhe pajisja e tyre me elementet metalike mbrojtës perkates.

Mobilimi i ambienteve të grupeve duhet të jetë konform standarteve të hartuara nga Ministria e Arsimit dhe Shkencës: "STANDARTET, NORMAT DHE KRITERET E PROJEKTIMIT PËR SHKOLLA/KOPSHE/CERDHE"

Suvatimet dhe veshja e mureve të jashtme

Objekti do të suvatohet nga brenda dhe jashtë. Do të bëhet suvatim grafiato. Pjesa e suvatimeve do të kryhet në të gjithë sipërfaqen përkatëse.

Shkallët, korridoret shtresat

Korridoret në katin përde dhe të parë janë në sipërfaqe të mjaftueshëm për të përballuar sasinë e fëmijëve që janë në kopesht.

Shkallët e brendshme do të vishen me pllaka mermeri 3 dhe 2 cm të tipit "Janina"

Dyshemetë e tualeteve dhe muret e tyre në një lartësi të caktuar, janë menduar të izolojnë sipas detajit të izolimit të tyre në planet teknike.

Rendesi të vecantë në projekt është kushtuar ndricimit. Ndricimi artificial është parashikuar i tillë që të sigurojë kushtet optimal të ndricimit në rastet e mungesës së dritës natyrore.

Të gjitha dritaret e ambienteve janë parashikuar me dopio xham për efekt termoizolimi.

RRJETI ELEKTRIK

1. Furnizimi me energji elektrike i Kopshtit, parashikohet të realizohet në tension të ulët nga pika ekzistuese e lidhjes me operatorin e energjisë elektrike OSHEE. Nga kjo pike, lidhja me matësin e energjisë elektrike të Panelit Elektrik Kryesor në katin përde bëhet me kabell elektrik FROR 3x6mm² në tub plastik D-50, që shtrihet nga puseta metalike anash portës së hyrjes rrethimit deri tek Paneli Elektrik Metalik i montuar në murin e ndërtesës. Paneli Elektrik duhet të porositet me mundësi për tu kycur me çelës në mënyrë që të administrohet nga persona të autorizuar për kontrollin dhe mirëmbajtjen e rrjetit elektrik. Pas miratimit të pikës së rilidhjes së energjisë nga ana e investitorit në bashkëpunim me Zbatuesin dhe Operatorin OSHEE të përcaktohet pozicioni i Panelit të Matjes së Energjisë, mundësisht afër Panelit Elektrik Kryesor ose panelit elektrik të hyrjes.

2. Shpërndarja e energjisë elektrike parashikohet të realizohet sipas skemës elektrike kryesore Pike-Lidhje / Paneli Matjes / Paneli Elektrik Kryesor PEK / kasete KE-1/kasete KE-NG. Pozicionet e paneleve dhe kasetave tregohen në planimetritë e ndriçimit dhe prizave elektrike.
3. Instalimet elektrike, parashikohet të realizohen në tub PVC fleksibel nën dysheme, nën suva duke kaluar nga paneli elektrik e kasetat elektrike deri tek terminalët fundorë nëpërmjet kutish derivacioni plastike dhe kuti për celsa, prize plastike sipas planimetrive përkatëse e legjendes në çdo fletë të projektit duke respektuar kushtet teknike të zbatimit dhe paraqitjen estetike e lartësitë e përcaktuara në projekt zbatim.
4. Paneli dhe kasetat elektrike, ku montohen elementet e mbrojtjes e shpërndarjes, parashikohen plastike me kapacitet 96 module për panelin kryesorë e 48,36 module në katin e parë e përderhe, si dhe metalike hermetike me dimensione 60x40x25 për panelin e hyrjes e të matjes. Të gjithë panelet elektrike duhet të jenë të pajisur me aksesore e morseteri sipas shënimeve në skemat elektrike. Instalimet elektrike, nga panelet e kasetat elektrike, deri tek terminalët fundorë ndricues, celes elektrike, prize elektrike, bojë elektrike etj, të realizohen të pavarura me linjë 1F-3F sipas skemave elektrike me sasi- seksion të përcaktuar në varesi të ngarkesës së instaluar dhe shpërndarje të ngarkesës për fazë sa më të barabartë.
5. Materialet dhe pajisjet që përdoren për instalimin e sistemit elektrik duhet të plotësojnë standartet e cilësisë, fortësisë, kohezgjatjes, izolimit dhe vetshuarjes së flakës. Ato duhet të rezistojnë veprimeve mekanike, gërryerjes, termike, dhe lageshtësi në normat e lejuara e të përcaktuara në standartet përkatëse.
6. Instalimi i materialeve e pajisjeve duhet të bëhet duke plotësuar kushtet e një paraqitje estetike dhe simetrike në lidhje me pozicionin e përcaktuar në projekt dhe mobilimin e ambienteve. Të gjithë tubat elektrik duhet të jenë të nderfutur në kutitë e ndryshme dhe në pajisjet. Gjate procesit të ndërtimit të kushtohet kujdes që tubacionet plastike të mos shtypen bllokohen e plasariten.
7. Në projekt parashikohet realizimi i tokezimit të mbrojtjes të Panelit Elektrik Kryesorë PEK. Lidhja me panelin e tokezimit parashikohet të bëhet me përcjelles me seksion 10mm² në tub plastik D=32mm.
8. Në projekt parashikohet që në ambientet e grupeve të bëhet instalimi i ndricuesave plafonier. Në korridore parashikohen ndriçues neoni plafonier 4x18w. Në shkallë parashikohen ndriçues plafonier anesor me llampe ekonomike 1x25w, për arsye të lehtësisë në mirëmbajtje. Në banjë parashikohen ndriçues plafonier me llampe ekonomike 1x25w. Për rastet e ndërprerjes së energjisë elektrike në projekt është parashikuar instalimi i ndricuesave të emergjencës 2x8w sipas pozicioneve përkatëse me pavarësi 30minuta.

9. Forma ngjyra cilesia e ndricuesave dhe paisjeve te tjera te percaktuara ne projekt preventiv e ne specifikimet teknike te kontrollohen rigorozisht dhe pas vendimit perkates mundesisht ne prani te arkitektit projektues te instalohen ne objekt.
10. Rekomandojme investitorin qe ne fazen e pranimi te ofertave konkuruese per elementet perberes te sistemit elektrik, ofertuesit te percaktojne marken prodhuese te tyre ne menyre qe te realizohet teknologjia cilesore dhe unike ne menyre qe keto te dhena te jene pjese e kontrates me operatorin ekonomik te suksesshem.

IMPIANTI I FURNIZIMIT ME UJE SANITAR

Pershkrimi i impiantit.

Gjate projektimit te impiantit te furnizimit me uje sanitar jane patur parsysh nevojat per konsum te ketij uji sanitar te ftohte dhe te ngrohte. Referuar kesaj ekzigjence eshte bere dhe llogaritja e sasise se nevojshme per kete uje, si dhe percaktimi i rezerves se nevojshme ne raste emergjente kur uji nga rrjeti mungon. Ky sistem do te funksionoje nepermjet nje stacioni pompimi si dhe nje depozite te cilat ndodhen ne ambientin teknik.

Po ashtu ne perberje te ketij sistemi do jene dhe grupi i furnizimit, si dhe nje grup filtrash ne hyrje te impiantit.

Dimensionimi i impiantit.

Dimensionimi i impiantit te furnizimit me uje sanitar ka ne perberje:

Skema e shperndarjes.
Rezerven e ujit per 48 ore autonomi .
Llogaritjen e prurjes nominale per çdo pajisje hidrosanitare
Llogaritje e prurjes totale
Presionin e punes.
Humbjet gjatesore njesi te presionit.
Dimensionimin e rrjetit shperndares.
Shpejtesia max. e qarkullimit te ujit.
Dimensionimi i stacionit te pompimit (shpejtesi konstante)
Dimensionimi i autoklaves .

- Skema e shperndarjes eshte edhe me detaje edhe me vizatime. Fillon ne ambientin teknik nga stacioni i pompimit, vijon nepermjet komponenteve plotesues dhe perfundon ne secilen pajisje qe per secilen eshte bere dhe llogaritja. Skema e perzgjedhur eshte skema e furnizimit te perbashket te te gjithë paisjeve te banjove.
- Llogaritja e prurjeve do te behet nepermjet tabelës se meposhtme, ne te cilen shprehen prurja nominale dhe presioni nominal per secilen pajisje.

Tabela. 1

Aparatet	Uje i ftohte	Uje i ngrohete	Presioni
	[l/s]	[l/s]	[m k.u.]
Lavaman	0,10	0,10	5
WC	0,10	—	5
Lavatrice	0,10	—	5

Rezervuari i ujit

Llogaritja e rezerves se ujit eshte bere ne menyre te tille qe te siguroje nje sasi uji per nje autonomi te kerkuar prej 48 oresh. Specifikimet (presioni, sasia, kapaciteti etj) jane percaktuar nga projektuesi ne baze te diagrames se shfrytezimit ditor nga konsumatoret . Volumi i rezervuareve te ujit do te kalkulohet ne varesi te skemes se projektit dhe autonomise.

Ne rastin tone depozita e ujit duhet te jete me llamarine te zinkuar, dhe forma e tyre do te jete rrethore, vendosje vertikale ne varesi te vendit ku do te montohen dhe kerkesave te projektit. Trashesia e materialit te llamarines llogaritet ne varesi te volumit te rezervuarit dhe formes se tij por gjithmone duhet te jete jo me pak se 1 mm. Depozitat e ujit duhet te

vendosen ne bazamente ne toke dhe pjese te veçanta te ndertesës. Ne funksion te skemes se zgjedhur nga projektuesi ato mund te vendosen ne dhomen teknike. Ato vendosen mbi binare druri te lidhur me flete llamarine 2 mm, binaret sigurojne mbrojtjen e soletes nga lageshtia, qe krijohet prej kondensimit te ujit ne sipërfaqet e depozites ose prej rrjedhjeve te mundshme te depozites.

Sistemi i shpërndarjes se ujit sanitar

Sistemi i tubove te ujit sanitar do te plotesoje kerkesat e normave dhe standarteve te percaktuar dhe seleksionuar qe ne fazen e projektimit si dhe te kerkesave te mundshme. Tubot e ketij sistemi jane ndare ne funksion te materialit te tyre si me poshte:

Tubot PP-R do te perdoren ne furnizimin e ujit nga pompat , rezervuaret, pra nga ambientet e salles se makinerise. Gjithashtu duke qene se tubat plastike jane rezistente kunder korrozionit, ata duhet te vendosen ne vende, ku materialet e lartpermendura nuk mund te vendosen per shkak te korrozionit dhe agresivitetit te ujit. Keta tuba kane veti mekanike shume te larta te cilat ruhen edhe ne temperatura shume te ulta, ashtu edhe ne prezenca te ujit ne gjendje vlumi .

Tubot dhe te gjitha pjeset e tij si dhe rakorderite perkatese mund te saldohen midis tyre me xhuntim koke me koke ose nepermjet polifuzionit ose me manikota elektrike apo nepermjet sistemeve me fillanxa.

Duhet kujdesur qe tubat plastike, te plotesoje kerkesat e shtypjes dhe temperatures se nevojshme duke dhene nje profil te argumentuar te seksionit te kanalit ku duhet te fleje tubi.

Tubo Polyetileni (PE-Xa) te perkulshem jane perzgjedhur ne perputjje me standarte internacionale te kualitetit ISO 9001 or DIN 53457 (Quality and Test Requirements for pipes). Keto tubo jane vendosur ne dyshemete e ambienteve dhe kane veti te shkelqyera si dhe karshi agjenteve kimike, stabilitet te larte termik, peshe te ulet, humbje te ulta presioni, te thjeshte ne mirembajtje per riparime dhe transport, te thjeshte ne instalim.

Tubot PE-Xa do te perdoren te zhveshur ne rastin kur do te transportojne uje te ftohte dhe te termoizoluar.

Saraçineskat per ujin e pijshem

Saraçineskat do te perdoren per kontrollin e rrjedhjes ne tubacionet e ujit. Ato do te jene me material çelik inoksi, si dhe do te zgjidhen te tipit me sferë ,me filetimit. Per saraçineskat qe perdoren ne nje linje ujesjellesi,ato duhet te perballojne nje presion 1,5 here me teper se presioni i punes dhe duhet te perballojne nje presion minimal prej 10 bar. Ne raste te veçanta me kerkese te projektit perdoren edhe kundralvolat qe jane saraçineska te cilat lejojne levizjen e ujit vetem ne nje drejtim. Keto duhet te vendosen ne tubin e thithjes se pompave apo ne tubin e dergimit te tyre. Gjithashtu ato vendosen ne hyrje te ndertesës per te bere bllokimin e ujit qe futet. Ato jane te tipit me porte, e cila me ane te nje çerniere hapet vetem ne nje drejtim. Te gjitha punet e lidhura me instalimin dhe

vendosjen e tyre ne objekt duhet te behen sipas kerkesave teknike te supervizorit dhe te projektit.

Pajisjet Hidrosanitare

WC dhe kaseta e shkarkimit

Jane me material porcelani me te dhenat e standarteve teknike nderkombetare dhe duhet te jene te tipit te tipit alla turka. WC mund te jete me dalje nga poshte trupit te saj. Ne pjesen me te ulet te siperfaqes se gropes mbledhese eshte nje vrime me diameter minimal 90 mm. Distanca horizontale e vendosjes se tyre nga pajisjet e tjera hidrosanitare (Lavaman,bide, etj) duhet te jete te pakten 30 cm.

Lavamanet

Ne ambientet e tualetit, gjithmone duhet te parashikohen pajisjet hidrosanitare perkatese (lavamanet) te cilat do te jene prej porcelani. Lavamanet duhet te sigurojne percjellshmeri te larte te ujrave, rezistence ndaj goditjeve mekanike, mbrojtje izoluese ndaj ujrave, eliminim te zhurmave gjate punes, rezistence ndaj korrozionit dhe agjenteve kimike, lehtesi gjate punes ne to dhe mundesi te thjeshta riparimi.

Lavamanet e porcelanit dhe mbeshtetesja e tyre fiksohen ne mur me fasheta tunxhi, vida dhe tapa me fileto pa nderprere veshjen me pllaka te murit. Pas fiksimit te saj ne mur duhet te behet vendosja e mishelatorit me tunxh te kromuar mbi lavaman dhe bashkimi i lavamanit me tubat e kanalizimit te sifonit dhe tubat e shkarkimit te ujrave. Njekohesisht lavamani duhet te pajiset edhe me pileten e tij metalike.

Pileta duhet te vendoset ne pjesen me te ulet te siperfaqes se gropes mbledhese me permaset e piletes. Lavamani ka nje grope mbledhese me permasa 40/60 x 36-45 cm ne varesi te llojit dhe modelit te zgjedhur. Permasat e lavamanit jane ne varesi te llojit dhe modelit te tyre Lavamanet vendosen ne lartesi 75- 85 cm sipas kerkeses se projektit.

Distanca horizontale e vendosjes se tyre nga pajisjet e tjera hidrosanitare (bide,WC, etj) duhet te jete te pakten 30 cm .

Lavamanet lidhen me tubat e shkarkimit te ujrave me ane te piletes, tubit ne forme sifoni prej materiali PVC-je. Lidhja e mesiperme mund te behet me tridegeshe te pjerreta nen nje kend 45 ose 60 grade. Tubi i lidhjes duhet te jete PVC me te njejtat karakteristika teknike te tubave te shkarkimit te ujrave. Gjatesia e ketyre tubave eshte 20 - 40 cm. Diametri i tyre do te jete ne funksion te daljeve te piletes ku jane vendosur.

Lavamanet lidhen me sistemin e furnizimit me uje me ane te dy tubave fleksibel me gjatesi 30 - 50 cm dhe diameter 1/2 ", te cilet bejne lidhjen e rubinetit me tubat e furnizimit me uje te ngrohte dhe ujit te zakonshem. Ne vendin e lidhjes se rubinetit me lavamanin duhet te vendosen gomina te pershtatshme, per te mos bere lejimin e rrjedhjes se ujrave.

Te gjitha punet e lidhura me instalimin dhe vendosjen e tyre ne objekt behen sipas kerkesave teknike te supervizorit dhe te projektit. Bashkimet e lavamanit me tubat e shkarkimit duhet te behen me tubat perkates Rehau-PP.

Nje model i lavamanit qe do te perdoret sebashku me certifikaten e cilesise, certifikaten e origjines, certifikaten e testimit dhe te garancise do ti jepet per shqyrtim Supervizorit te Investitorit per nje aprovim para se te vendoset ne objekt.

IMPIANTI I SHKARKIMIT TE UJERAVE TE ZEZA

Sistemi i shkarkimit te ujerave te zeza .

Dimensionimi

Dimensionimi dhe projektimi i te gjithë komponenteve dhe aksesoreve te sitemit te shkarkimit te ujrave te zeza dhe ato te shiut do te kryhet duke marre ne konsiderate te gjithë elementet percaktues si me poshte:

Skema e shperndarjes (shkarkimet e brendshme te pajisjeve H/S + kolonat + kolektoret +pusetat);

Percaktimi i prurjes nominale te shkarkimeve per çdo pajisje H/S;

Percaktimi i fluksit projektues te shkarkimeve;

Vizatimet dhe dimensionimet e shkarkimeve te brendshme te ujrave te zeza;

Vizatimet dhe dimensionimet e tubacioneve te shkarkimit te ujrave te shiut;

Vizatimet dhe dimensionimet e pusetave te ujrave te zeza dhe te shiut.

Dimensionimi i tubove do te behet ne funksion te prurjes te llogaritur per ujrave te zeza dhe te reshjeve te shirave, shpejtesise se qarkullimit dhe pjerresise se tyre etj. Shpejtesia duhet te jete 1.0-1.2 m/sec dhe pjerresia e tubove ne kufijte (0.5 – 0.8) %. Gjatesia e tubove do te jete 6-10 m. Diametrat dhe trashesite do te perzgjidhen ne perputhje me te dhenat e projeketit. Ne diametrat e jashtem te çdo tubi duhet te jene te stampuar karakteristikat sikurse presioni, fabrika prodhuese, viti i prodhimit etj.

Materialet e tubave

Per shkarkimet e ujrave brenda ambienteve do te perdoren tuba plastike polipropilen te termostabilizuar ne temperature te larta qe plotesojne te gjitha kerkesat e cilesise sipas standartit EN 1451 Kerkesa per testimin dhe kualitetin tubove. Keto tuba duhet te sigurojne rezistence perfekte ndaj korrozionit, rezistence te larte ndaj agjenteve kimike, peshe te lehte, mundesi te thjeshta riparimi.



Tubat e shkarkimit lidhen me pajisjet sanitare ose grup pajisjesh ne çdo kat me ane te tubave te dergimit. Lidhja e tubave te dergimit me kollonat e shkarkimit duhet te behet me tridegeshe te pjerreta nen nje kend 45 ose 60 grade. Tubat e dergimit mund te shtrohen anes mureve, mbi ose nen

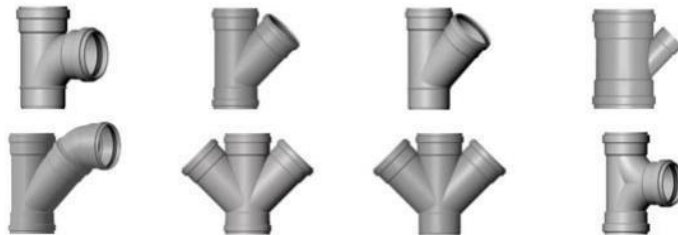
solete duke mbajtur parasysh kushtet e caktuara per montimin e rrjetit te brendshem te Tubat e shkarkimit lidhen me pajisjet sanitare ose grup pajisjesh ne çdo kat me ane te tubave te dergimit. Lidhja e tubave te dergimit me kollonat e shkarkimit duhet te behet me tridegeshe te pjerreta nen nje kend 45 ose 60 grade. Tubat e dergimit mund te shtrohen anes mureve, mbi ose nen solete duke mbajtur parasysh kushtet e caktuara per montimin e rrjetit te brendshem te kanalizimeve. Gjatesia e ketyre tubave nuk duhet te jete me teper se 10 m. Diametri i tyre do te jete ne funksion te daljeve te pajisjeve sanitare qe jane vendosur.

Çdo kollone vertikale e shkarkimit pajiset me pika kontrolli te cilat duhet te vendosen ne çdo dy kate duke filluar nga pjesa e poshtme e kollones.

Rakorderite per tubot e shkarkimit

Per lidhjen e tubave te shkarkimit me njeri tjetrin si dhe me pajisjet sanitare apo grupet e tyre do te perdoren rakorderite perkatese me material plastik RAU – PP, qe plotesojne te gjitha kerkesat e cilesise sipas standartit EN 1451 (Kerkesa per testimin dhe kualitetin tubove).

Keto rakorderi (pjesë bashkuese) duhet te sigurojne rezistence ndaj korrozionit, rezistence te larte ndaj agjenteve kimike, peshe te lehte, mundesi te thjeshta riparimi, transporti dhe instalim, te thjeshte dhe te shpejte.



Permasat (diametri) e tyre do te jene ne funksion te sasise llogaritese te ujit te ndotur, llojit te pajisjeve sanitare, shpejtesise se levizjes se ujit dhe diametrave te tubave perkates.

Gjate llogaritjeve, shpejtesia e levizjes se ujit duhet te merret 1-2 m/sek kurse shkalla e mbushjes do te jete 0.5-0.8 e seksionit te tubit.

Diametri dhe spesori i tyre duhet te jene sipas te dhenave ne vizatimet teknike. Te dhenat mbi diametrin e jashtem, gjatesite, presionin, emrin e prodhuesit, standartit qe i referohen, viti i prodhimit, etj. duhet te jepen te stampuara ne çdo rakorderi.

Diametri i rakorderive duhet te jete i njejte me diametrin e tubit te shkarkimit ku do te lidhet dhe ne asnje menyre me i vogel se tubi me i madh i dergimit te ujrave te ndotura qe lidhet me te. Ne rastet e ndryshimit te diametrit te tubave te shkarkimit dhe te dergimit, rakorderite duhet t'i pershtaten secilit prej tyre.

Piletat

Per shkarkimet e ujrave te dyshemeve do te perdoren piletat RAU – PP, qe plotesojne te gjitha kerkesat e cilesise sipas standartit EN 1451 (Kerkesa per testimin dhe kualitetin tubove).

Piletat mund te jene me material plastik, inoksi dhe bronxi.

Piletat duhet te sigurojne percjellshmeri te larte te ujrave, rezistence ndaj korrozionit dhe agjenteve kimike, mundesi te thjeshta riparimi, transporti dhe bashkimi.

Piletat e shkarkimit duhet te vendosen ne pjesen me te ulet te siperfaqes ku do te mblidhen ujrart. Zakonisht ato nuk vendosen ne afersi te bashkimit te dyshemese me muret, por sa me afer mesit te dyshemese.

Piletat e shkarkimit lidhen me kollonat e shkarkimit me ane te nje tubi PP. Lidhja e piletave me kollonat e shkarkimit mund te behen me tridegeshe te pjerreta nen nje

kend 45 ose 60°. Tubi i lidhjes duhet te jete PVC me te njejtat karakteristika teknike te tubave te shkarkimit te ujrave. Gjatesia e ketyre tubave eshte 20 - 30 cm. Diametri i tyre do te jete ne funksion te daljeve te piletes ku jane vendosur. Ne rastet e ndryshimit te dimaterit te piletes me ate te tubit te dergimit do te perdoren reduksionet perkatese.

RAPORTI TEKNIK U PERGATIT NGA

"ERALD-G"

Ing. Gezim ISLAMI