



REPUBLIKA E SHQIPËRISË  
BASHKIA TIRANË  
UJËSJELLËS KANALIZIMI TIRANË sh.a.

**RAPORTI TEKNIK**

*Studim projektim, për objektin: “ZYRAT QENDRORE UKT”*

*Projekt-Zbatim*

## **Pershkrim i pergjithshem**

Zhvillimi i vendit eshte i shoqeruar me ndryshime te medha ekonomiko - shoqerore, te cilat shprehen ne rradhe te pare me kerkesat ne rritje te transportit si ate nderkombetar ashtu dhe ate te brendshem. Tipar i transportit aktual eshte fleksibiliteti, individualiteti dhe kryerja e tij nga subjekte shtetere dhe private, tipike per nje ekonomi tregu te hapur e konkruuese, te cilat dalin ne dukje ne nje shkalle me te larte ne transportin rrugor, qe natyrshem ka prioritetin ne infrastrukturen e vendit.

## **Vendi dhe relievi**

Republika e Shqipërisë ndodhet në Europën Juglindore në brigjet perëndimore të gadishullit të Ballkanit. Ajo shtrihet ndërmjet gjerësive veriore 39038' dhe 42039' dhe gjatësive lindore 19016' e 21040'. Largësia më e madhe ndërmjet pikës më veriore dhe asaj më jugore është 335 km dhe ndërmjet pikës më lindore dhe asaj më perëndimore 150 km. Shqipëria e ka sipërfaqen 28.748 kilometra katrorë dhe kufizohet: nga jugu, me Greqinë; nga lindja, me FYR e Maqedonisë; nga veriu dhe veriperëndimi, me Serbinë dhe Malin e Zi; nga veriu e verilindja, me Kosovën. Nga perëndimi laget prej detit Adriatik dhe nga jugperëndimi, prej atij Jon. Gjatësia e përgjithshme e kufirit të Shqipërisë është 1.094 km. Kufijtë tokësorë, detarë, liqenorë dhe lumore janë përkatësisht: 657 km, 316 km, 73 km dhe 48 km. Vija bregdetare është 427 km e gjatë: 273 km i përkasin bregdetit të Adriatikut dhe 154 km bregdetit të Jonit. Tirana është kryeqendra e qarkut dhe rrethit me të njëtin emër dhe kryeqyteti i Republikës së Shqipërisë. Tirana ndodhet në qendër të Shqipërisë, rreth 35 km në lindje të Durrësit dhe rreth 40 km në veri-perëndim të Elbasanit, në një luginë e rrethuar nga Mali i Dajtit në lindje, kodrat e Kërrabës dhe Saukut në jug, kodrat e Vaqarrit dhe Yzberishtit në perëndim dhe ato të Kamzës në veri. Tirana shtrihet në koordinatat 41.33° veri dhe 19.82° lindje.

## **Relievi**

Qarku i Tiranës shtrihet ne pjesen qendrore te Shqiperise ne nje lartesi qe varion nga disa metra mbi nivelin e detit deri ne 1828 m, qe perfaqesohet nga maja me e larte e Malit me Gropa. Qarku ka nje territor prej 1652 km<sup>2</sup> dhe renditet i dhjeti ,persa i takon madhesis se siperfaqes ne listen e 12 qarqeve te Shqiperise.

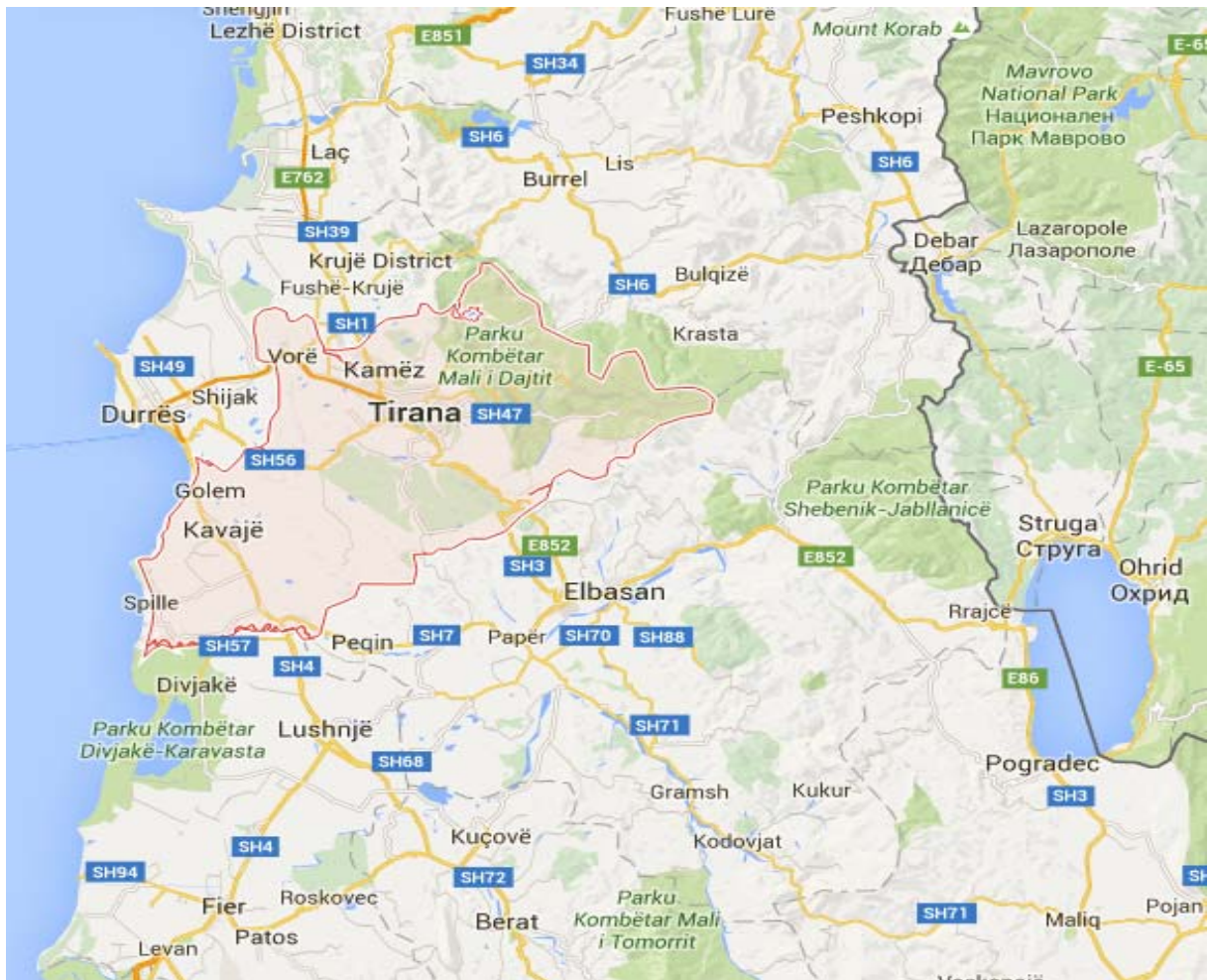


Fig.1 Harta e Tiranës

Qarku i Tiranës, në pjesën e tij perëndimore, ka një vijë bregdetare me detin Adriatik, me gjatësi 33 km, ndërsa në veri kufizohet me Qarkun e Durrësit, në verilindje me Dibren, në juglindje me Elbasanin dhe në jug me qarkun e Fierit.

Relievi i Qarkut të Tiranës është një kombinim i larmishëm i zonës malore me zonat e uletë fushore dhe zonat bregdetare. Duke ju referuar shtrirjes gjeografike, zona malore e Tiranës është e vendosur kryesisht në verilindje, në kufi me Qarkun e Dibres dhe në pjesën juglindore, që kufizohet me Qarkun Elbasan. Në këtë pjesë gjendet edhe Parku Kombëtar i Dajtit. Ky park është i vendosur në lindje të kryeqytetit, në distancën 23 km larg dhe zë një sipërfaqe rreth 3300 hektarësh. Maja më e lartë e Dajtit arrijnë në lartësi 1612 m mbi nivelin e detit. Në Parkun Kombëtar të Dajtit, në shpatin perëndimor të malit, gjendet pjesa e quajtur ballokoni i Tiranës që shtrihet në lartësi 1000 m mbi nivelin e detit dhe është e gjatë 2 km. Po në lartësi 1000 m mbi nivelin e detit gjendet edhe rrafshina e Bizës e cila është pjesë e Malit me Gropa. Në këtë zonë gjenden formacione /gropa karstike që krijojnë peisazhe të mrekullueshme. Në pjesën e

parkut kombetar shtrihet edhe Mali i Priskes(1353 m) qes e bashku me Malin e Dajtit mbulojne nje zone prej 29216 hektare. Ne zonen malore te qarkut te Tiranës gjenden edhe qafa e Priskes me lartesi 850 m dhe qafa e Kerrabes me lartesi 933 m mbi nivelin e detit. Zona fushore e qarkut te Tiranës shtrihet ne pjesen jugore dhe jug-perendimore te tij,ne kufi me Qarkun e Fierit dhe ate te Durrësit. Kjo zone ndodhet kryesisht ne territorin e bashkise se Vores, Kavajes, Rrogozhines si dhe ne komunitat qe jane vendosur rreth ketyre bashkive.

## **Karakteristikat Klimatike**

### **Temperatura e ajrit**

Persa i perket luhatjes brenda vitit te temperatures se ajrit duhet thene se kemi te bejme me nje regjim tipik ku temperatura minimale vrojtohet ne muajin Janar, 6.9°C, ndersa temperatura maksimale vrojtohet ne muajt Korrik dhe Gusht 23.8°C. Ne zonen tone, rendesi paraqesin gjithashtu edhe numri i diteve me temperature nen - 10°C, qe quhen dite te akullta. Ne zonen ne te cilen shtrihet objekti ne studim, temperaturat nen -10°C jane teper te rralla. Dite te ftohta ndodhin gjate periudhes se ftohte te vitit (Nentor-Mars) ku me te shqarrit jane muajt Dhjetor dhe Janar, ndersa ditet me temperature nen -5°C jane shume te rralla dhe vetem nje dite eshte ne muajin Janar. Persa i perket temperaturave te ajrit duhet thene se zona ne studim karakterizohet nga nje klime e bute mesdhetare.

### **Rreshjet atmosferike**

Faktoret qe ndikojne ne karakteristikat e reshjeve atmosferike jane ne pozicionin gjeografik, afersia me detin dhe orografia.

### **Era**

Shpejtesia e eres ne territorin e zones ne studim ashtu si ne te gjithe vendin tone, eshte ne vartesi te periudhes se vitit. Vlerat me te medha te tyre vrojtohen ne stinen e dimrit kur veprimtaria ciklonare eshte e theksuar. Ne kete stine shpejtesite mesatare luhaten rreth 1.6 m/s

### **Stuhite**

Stuhite qe per vendin tone jane te shumta dhe ndodhin ne te gjithe stinet e vitit, shpesh shoqerohen me breshër. Me shume dite me breshër ka ne muajt e dimrit dhe gjysmen e vjeshtes dhe ne gjysmen e pare te pranveres. Numri me i madh i diteve me breshër vrojtohet ne rrethin e Tiranës dhe Kamez. Tirana gjate viti ka 8 dite me bresheri. Si rregull, zgjatja e breshrit eshte 3 deri 5 minuta. Gjate muajit Janar pothuajse vrojtohet mesatarisht nje dite me bresheri, Ne periudhen e ngrohte te vitit numri i diteve me breshër eshte i paket. Stuhite ne zonen ne studim mund te ndodhin ne çdo muaj, kjo tregon karakterin mesdhetar qe ka klima e zones tone. Ne

thellesi te territorit te Gadishullit Ballkanik gjate periudhes se ftohte te vitit (dimrit) stuhite pothuajse nuk ndodhin fare, kjo shpjegohet me karakterin kontinental te klimes me ate rajon.

### **Siguria rrugore**

Aksidentet rrugore janë problemi i dytë më i rëndë i shëndetit në Shqipëri dhe situata po përkeqësohet për shkak të rritjes së shpejtë të trafikut. Përlllogaritet që edhe nëse investohen shuma të mëdha parash në ndërtimin dhe mirëmbajtjen e rrugëve, ky investim, edhe në rastin më të mirë, do të kontribuojë në zvogelimin e numrit të aksidenteve rrugore të rënda për shkak të rritjes së shpejtësisë duke qenë se rrugët janë përmirësuar, kombinuar kjo me një numër të madh drejtuesish automjesh relativisht pa eksperiencë. Zyrtarisht, llogariten që jo të gjitha aksidentet me pasojë vdekjen raportohen, e megjithatë pranohet se numri i këtyre aksidenteve është nga më të lartat ndërmjet vendeve Europiane. Çështja e sigurisë rrugore dhe nevoja për mirëmbajtjen e duhur të rrugëve është një prioritet domethënës veçanërisht nën dritën e statistikave zyrtare, të cilat tregojnë se nivelet trafikut rrugor po rriten me mbi 10 % në vit.

### **Transporti**

#### *Transporti Rrugor*

Tirana ndodhet rreth 40 km larg portit më të rëndësishëm të vendit, që ndodhet në Durrës. Qysh prej vitit 2000 dy qytetet lidhen me autostradë. Nga Tirana udhëtojnë përditë autobuzë për në qytetet më të rëndësishme të vendit.

#### *Transporti ajror*

Në Rinas gjendet Aeroporti Ndërkombëtar "Nënë Tereza", i cili është rreth 25 km larg nga Tirana. Linjat ajrore lidhin Tiranën direkt me metropolet e Evropës Perëndimore, Evropën Lindore dhe prej andej me mbarë botën.

*Trafiku rrugor* kontribuon në ndotjen e ajrit nëpërmjet: numrit të lartë të automjeteve në njësinë e kohës; vjetërsinë dhe gjendjen teknike të automjeteve si rezultat i të cilave nuk plotësohen normat e shkarkimit në ajër të tyre; cilësisë së lëndës djegëse; përdorimit të automjeteve me motor pa konvertor analitik; mungesave në sistemin e menaxhimit të trafikut; gjendjes së rrugëve veçanërisht në zonat me urbanizim të vonë dhe atyre ndërmjet blloqeve të banimit (si rezultat i amortizimit); mungesën e parkimeve që bëhet shkak për kohën e shtuar të qarkullimit që rezulton me shtimin e emetimeve të PM10 dhe NO2.

Ndër faktorët e kontribues në ndotjen e ajrit janë:

- **Ndotja industriale** dhe menaxhimi i mbetjeve të ngurta (urbane dhe inerte), kryesisht për shkak të mangësive në infrastrukturën e nevojshme, si dhe faktorët natyrorë.
- **Pamjaftueshmëria e sipërfaqeve të gjelbërta** ka ndikimin e saj në ndotjen e cilësisë së ajrit sidomos në përqëndrimin e pluhurit.



## Zhurma

Tirana është qyteti më i prekur nga ndotja akustike në Shqipëri për shkak të popullsisë së madhe por edhe trafikut.

## I. POZICIONI I ZONËS NË STUDIM

Zona për të cilën realizohet ky studim, ndodhet pranë Gjykatës së Krimeve të Rënda, Tiranë, në një distancë afërsisht 1.3km nga qendra e qytetit. Parcela për zhvillim me sipërfaqe prej 2264m<sup>2</sup>, ndodhet në Rr. Jordan Misja, me një front në të prej rreth 90m.

Zona paraqitet si një pjesë që ka nevojë për zhvillim. Në afërsi të zonës në studim ndodhen institucione dhe objekte banimi. Në veri dhe perëndim zona kufizohet nga komplekse banimi, në jug dhe lindje nga institucione të ndryshme. Aktualisht, aty ndodhet një godinë 1kt e shtrire paralel me rrugën. Kjo ndërtesë, me qëllim ndërtimin e strukturës së zyrave qendrore të UKT, do të demolohet. Ndërhyrja në territor do të bëhet sipas propozimeve të PDV-së, të cilat duhet të mbajnë në konsideratë përmirësimin dhe shtimin e infrastrukturave publike për nënjësinë si dhe për legjislacionin në fuqi. Objekti që në propozojmë ndodhet në nen-njesinë strukturore 9/17.



Fig.2 Pozicioni i zonës në lidhje me qendrën

### **Kufizimet nga kufiri i pronës janë:**

VERI : 1.1m, 8.6m dhe 22.4m nga kufiri i pronës për STRUKTUREN (7k)

LINDJE : 5.9m dhe 6m nga kufiri i pronës për STRUKTUREN (7k)

PERËNDIM : 0.2m, 3m dhe 3.1m nga kufiri i pronës për STRUKTUREN (7k)

JUG : 0.3m, 5.8m dhe 14.5m nga kufiri i pronës për STRUKTUREN (7k)

### **Kufizimet nga trupi i rrugës:**

LINDJE : 10.3m dhe 10.5m nga trupi i rrugës për STRUKTUREN (7k)

JUG : 8m nga trupi i rrugës për STRUKTUREN (7k)

### **Kufizimet me strukturat ekzistuese:**

PERËNDIM: 20.2m, 27.4 dhe 4.1 m (KALLKAN) nga objekti ekzistues 9k për STRUKTUREN (7k)  
23.2m nga objekti ekzistues 6k për STRUKTUREN (7k)

VERI: 3.3m dhe 13.3m nga objekti ekzistues 2k për STRUKTUREN (7k)  
15.6m nga objekti ekzistues 3k për STRUKTUREN (7k)

Foto te gjendjes ekzistuese:



Fig.3 Foto rruga kryesore



Fig.4 Foto objekti ekzistue





Fig.5 Foto rruga kryesore

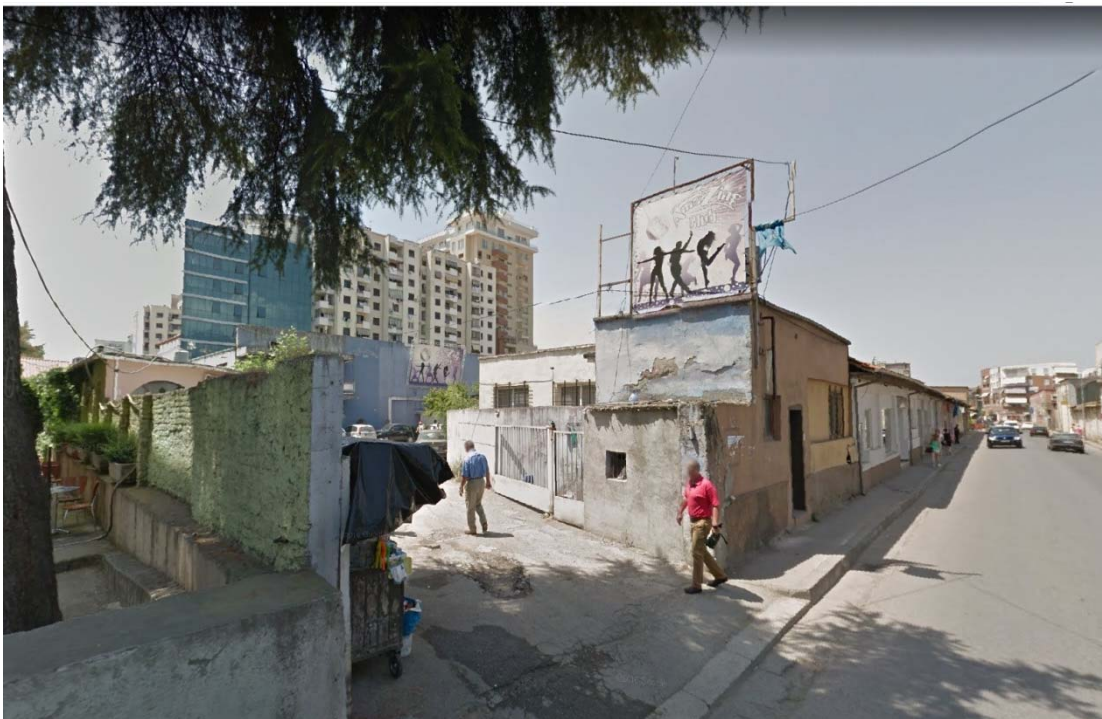


Fig.6 Foto gjendja ekzistuese

## II. KONCEPTI

Projekti do të konsistojë në projektimin e një godine të re për Zyrat qendrore të UKT, duke gjykuar nga organigrama e ndërmarrjes, duhet të akomodojnë një staf prej 200 personash aktualisht, me një perspektive rritje edhe me 40 të tjere.

Për këto arsye, në respektim të standardeve të hapësirës së dedikuar funksioneve administrative kryesisht të orientuara në tipologjinë *open space*, ndërtesa e re, do të duhet të ketë një sipërfaqe prej 6750 m<sup>2</sup> mbi tokë duke përfshirë këtu edhe një pike shërbimi KNK (kujdesi ndaj klientit) dhe 1000m<sup>2</sup> nentokë për parkim dhe hapësirë teknike në shërbim të objektit.

## III. ZONAT E NEVOJSHME DHE ORGANIZIMI PLANIMETRIK

- **Holli/Recepsioni** (1 ambient )

Hapësira e hyrjes dhe shpërndarjes administrative. Vendosja e pikave të kontrollit për administratën dhe jo vetëm, dhe infopoint për komunitetin.

- **Salle pritje dhe pagesat** (1 ambient )

Hapësirë e lirë për vendosjen e sporteve për pagesat dhe hapësirave të pritjeve.

- **Kujdesi ndaj klientit** (1 ambient )

Hapësira prjetjeje dhe poste pune për sektorin e ankesave, specialistët dhe drejtorin e sektorit.

- **Dhoma e serverave** (1 ambient )

Dhomë e errët me një sipërfaqe jo më të madhe se 30 m<sup>2</sup>.

- **Call center** (1 ambient )

Pjesa më e madhe e posteve të punës do jenë të organizuara në formë të një *open space*, me qëllim që të krijohen sa më shumë poste pune dhe njëkohësisht puna të jetë me efikasitet për departamente të caktuara. Ndarja e *open space*-it karakterizon dhe ndarjen e funksioneve të ndryshme që ka secili departament.

- **Dispeceria** (1 ambient )

- **IT** (1 ambient )

Hapësirë për shtatë poste pune, të pozicionuara afër dhomës së serverave ( nqs dhoma e serverave do të pozicionohet në katin përdhe ).

- **Protokoli** (1 ambient )

Hapësirë për katër poste pune, me hyrje lehtësisht të aksesueshme dhe më private.

- **Tualetet** (4-5 ambiente )

Pozicionimi i nyjeve higjieno sanitare do bëhet në cdo kat, dhe të jenë lehtësisht te aksesueshme.

Drejtori i përgjithshëm do ketë hapësire për nyje higjieno sanitare private, të aksesueshme nga zyra e tij.

- **Depo** (4-5 ambiente )

Eshtë e preferushme që të kemi depo në cdo kat, të pozicionuara tek nyjet higjieno sanitare.

- **Dhoma e baterisë** (1 ambient )

Dhoma e baterisë është e pozicionuar ne katin nentoke afer ambienteve te tjera teknike.

- **Open space** (9-10 ambiente )

Pjesa më e madhe e posteve të punës do jenë të organizuara në formë të një open space, me qëllim që të krijohen sa më shumë poste pune dhe njëkohësisht puna të jetë me efikase për departamente të caktuara. Ndarja e open space-it karakterizon dhe ndarjen e fukioneve të ndryshme që ka secili departament.

- **Zyra e drejtoreshve te departamenteve** (10 ambiente )

Zyrë të posacme për drejtorët e departamenteve apo drejtuesit teknik.

- **Zyra e zv.drejtove te departamenteve ( 2 ambiente )**

Zyrat e zv.drejtove do të jenë të pozicionuara afër njëra tjetrës dhe akses secila ne vehte.

- **Zyra e sekretares se zv.drejtove (1 ambient )**

Zyra e sekretares do të pozicionohet në mes dy zyrave të zv.drejtove, e cila do kryejë funksionin për të dy zyrat.

- **Zyra e drejtorit te pergjithshem (1 ambient )**

Zyra e drejtorit të përgjithshëm parashikohet të ketë sipërfaqe më te madhe se zyrat tjera. Zyra do ketë ambient pritjeje, mledhjeje si dhe posti i punës së drejtorit. Gjithashtu do parashikohet akses ne tualet përmes një akses privat nga zyra.

- **Zyra e sekretares se drejtorit te pergjithshem (1 ambient )**

Hapësirë për një post pune dhe disa vende pritjeje. Akses ne zyrën e drejtorit do bëhet përmes sekretares.

- **Salle mbledhje (1 ambient )**

Projektuesi duhet të parashikojë një sallë mbledhje mesatarisht të madhe për një kapacitet prej 14-18 punonjës.

- **Spektori i auditit (1 ambient )**

Hapësire për katër poste pune.

- **Spektori PR (1 ambient )**

Hapësirë për gjashtë poste pune.



- **Laboratorët** (2 ambient )

Projektuesi duhet të parashikojë që objekti i ri të jetë i pajisuar me dy laboratore të mirëfillta pune, me një sipërfaqe secili nga 30 m<sup>2</sup>.

- **Zyra e laboratoreve** (1 ambient )

Projektuesi duhet të parashikojë një zyrë për laborantët për 6-8 poste pune.

- **Arkiva** (1 ambient )

Projektuesi duhet të parashikojë që objekti i ri të jetë i pajisuar me disa hapësira, relativisht të mëdha për arkivën e administratës. Duhet patur parasysh që hapësira për arkiven do zë sipërfaqen më të madhe, në varësi të sasisë së dosjeve dhe dokumentave të administratës.

- **Spektori i arkives** (1 ambient )

Projektuesi duhet të parashikojë një zyrë për sektorin e arkives për 5 poste pune.

- **Kuzhina** (2-3 ambiente )

Projektuesi duhet të parashikojë hapësira për ambiente gatimi dhe ngrenje. Preferohet që të projektohet një kuzhinë në cdo kat, në menyrë që të shpërdahet fluksi i lëvizjeve.

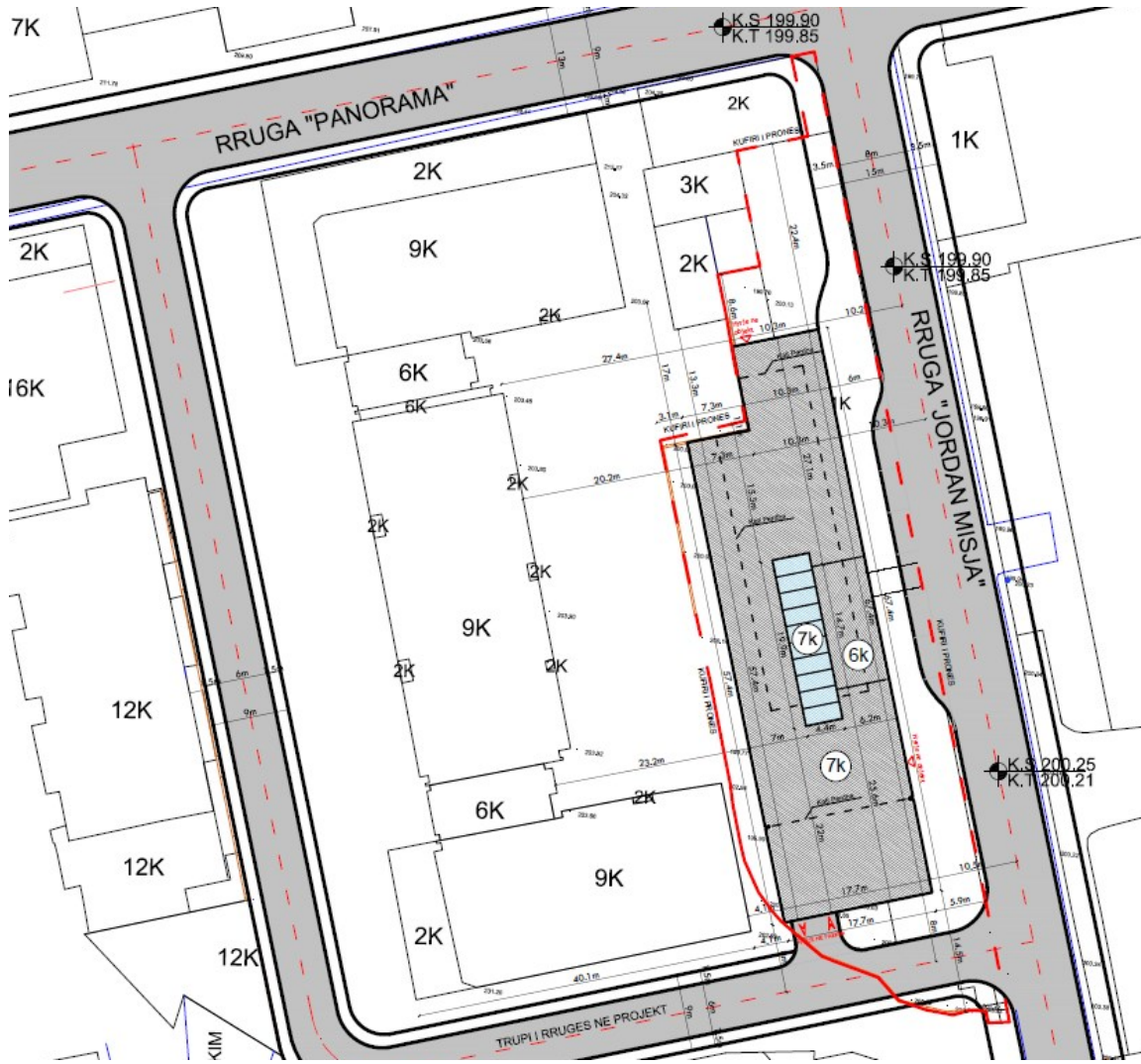


Fig.7 Planvendosja



Fig.8 Plansistemimi

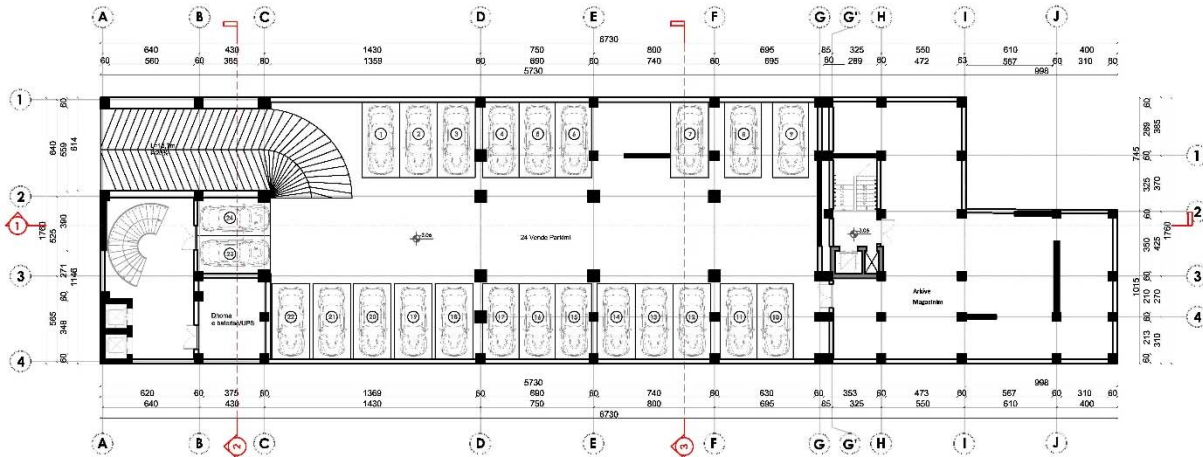


Fig.9 Planimetri

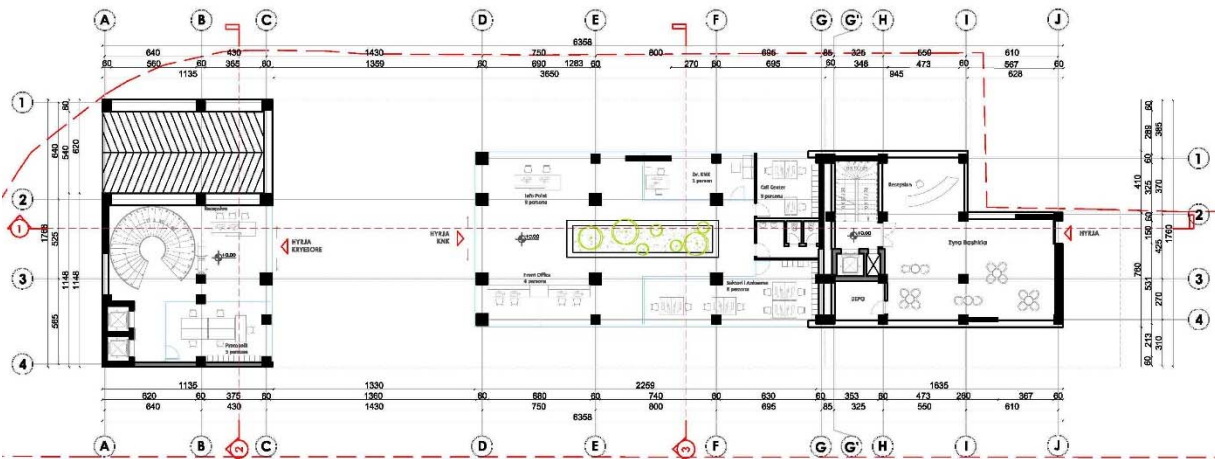


Fig.10 Planimetri









#### IV. ILUSTRIME GRAFIKE



Fig.17 Pamje Perspektivë





Fig.18 Pamje Perspektivë

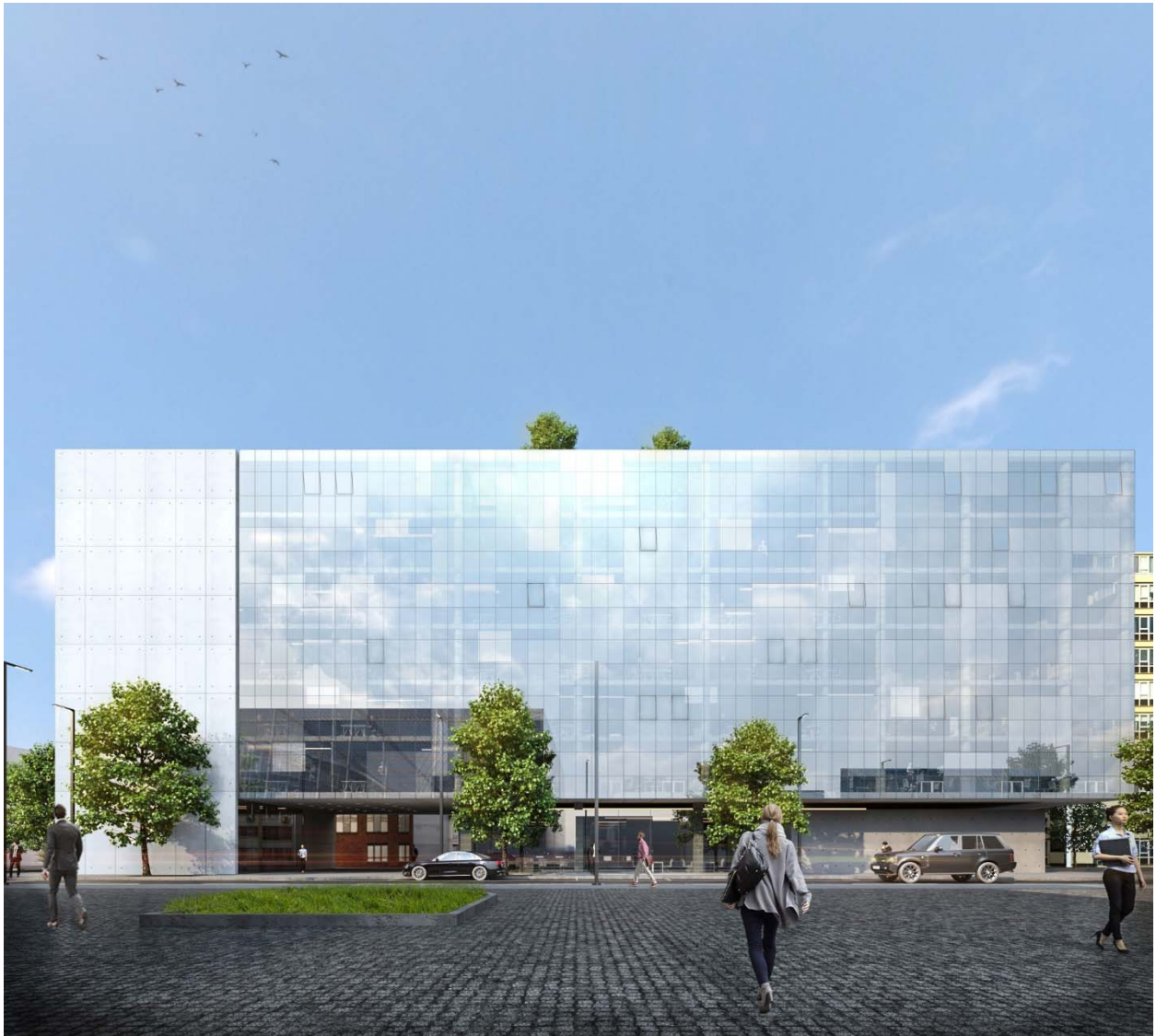


Fig.19 Pamje Perspektivë



Fig.20 Pamje Perspektivë





Fig.21 Pamje Perspektivë





Fig.22 Pamje Perspektivë

## V. TË DHËNA

### Te dhena metrike:

SIPËRFAQJA E TRUALLIT QË ZHVILLOHET	<b>2264 M<sup>2</sup></b>
SIPËRFAQJA E TRUALLIT E ZËNË NGA STRUKTURA	<b>630 M<sup>2</sup></b>
KOEFICIENTI I SHFRYTËZIMIT TË TRUALLIT	<b>28 %</b>
SIPËRFAQJA E NDËRTIMIT MBI TOKË	<b>6650 M<sup>2</sup></b>
INTENSITETI I NDËRTIMIT	<b>2.93</b>
SIPËRFAQJA E NDËRTIMIT NËN TOKË	<b>1100M<sup>2</sup></b>

**SIPËRFAQE TOTALE NDËRTIMI** **7790 M<sup>2</sup>**

### Siperfaqe UKT

Kati -1	850 m2
Kati 0	370 m2
Kati 1	770 m2
Kati 2	750 m2
Kati 3	750 m2
Kati 4	750 m2
Kati 5	750 m2
Kati 6	750 m2
<b>Total</b>	<b>5740 m2</b>

### Siperfaqe Bashki

Kati -1	270 m2
Kati 0	160 m2
Kati 1	270 m2
Kati 2	270 m2
Kati 3	270 m2
Kati 4	270 m2
Kati 5	270 m2
Kati 6	270 m2
<b>Total</b>	<b>2050 m2</b>

A&E Engineering

SON Engineering&Construction