

BASHKIA DURRËS



RELACION

OBJEKTI: DBU24-02

RIKONSTRUKSION I PISHINES PUBLIKE "TAQ DAFA"

1. PERMBLEDHJA

Në këtë raport propozohet riparimi dhe rinovimi i pishinës "Taq Dafa" në Durrës, Shqipëri. Vlera historike dhe potenciali që pishina paraqet për zhvillimin e sportit të notit dhe turizmit në qytetin e Durrësit përbëjnë dosmosdoshmëri që riparimi i saj të bëhet në kohën e duhur dhe bazuar në standartet sportive dhe ndërtimore, bashkëkohore. Për këtë, pas konklutimeve me ekspertë të fushës, propozohet që riparimi i pishinës të bëhet në të gjithë hapësirën, ku janë qartësuar procedurat që do të ndiqen, duke përdorur produktet e miratuara nga Federata Nderkombetare e Notit FINA (sot ËORLD AQUATICS). Pishina ka një gjatësi prej 50 m dhe një gjerësi prej 21 m, me një thellësi që ndryshon nga 2 m në anën veriore në 1.4 m në anën jugore. Pjerrësia e dyshemesë fillon të ngrihet në një distancë prej 25 m nga muri verior dhe vazhdon deri në një distancë prej 35 m.

2 HYRJE

Ky raport paraqet një verifikim të kushteve aktuale të pishinës së Durrësit dhe ku propozohet një plan i detajuar për riparimin e nevojshëm të saj. Pishina "Taq Dafa", e njohur gjërësisht si simbol i arritjeve sportive kombëtare, ka shërbyer si terren trajnimi për shumë sportistë (notarë, etj) që më pas kanë konkurruar në veprimtari sportive kombëtare e ndërkombëtare, sic janë dhe Lojrat Olimpikë, Kampionate Boterore, etj. Pavaresisht rëndësise dhe përdorimit të kësaj strukture për qytetin e Durrësit, aktualisht ka një degradim i strukturës duke e bërë të vështirë përdorimin me efikasitet të pishinës.

Pishina Olimpikë, konsiderohet një simbol i kulturës së pasur sportive të Durrësit ndërsa aktualisht, gjëndja e saj na dikton një riparim të thellë, por të domosdoshëm, për të vijuar me mirëmbajtjen konform standarteve të përcaktuara teknike, për të ruajtur vlerën e saj në shërbim të komunitetit, si dhe për të siguruar kontributin e vazhdueshëm në rritjen dhe zhvillimin e komunitetit sportive të qytetit të Durrësit në vecanti dhe të Shqipërisë në përgjithësi. Në këtë raport janë evidentuar problematikat dhe ndërhyrjet restauruese të domosdoshme.

Objektivi i kësaj ndërhyrje restauruese është të sigurojë kthimin e elementeve të ndryshëm strukturorë në atë gjëndje që krijon kushtet optimale për një mjedis të sigurtë, efikas dhe të përshtatshëm për sportistët (notarët, etj) gjatë seancave stërvitore në vecanti si dhe për amatoret e notit të të gjitha moshave. Ndërkohë, restaurimi i propozuar në këtë raport synon të zgjasë jetëgjatësinë e pishinës.

Ky raport ofron të dhënat e nevojshme, analizat dhe zgjidhjet e propozuara që lidhen me riparimin e pishinës.

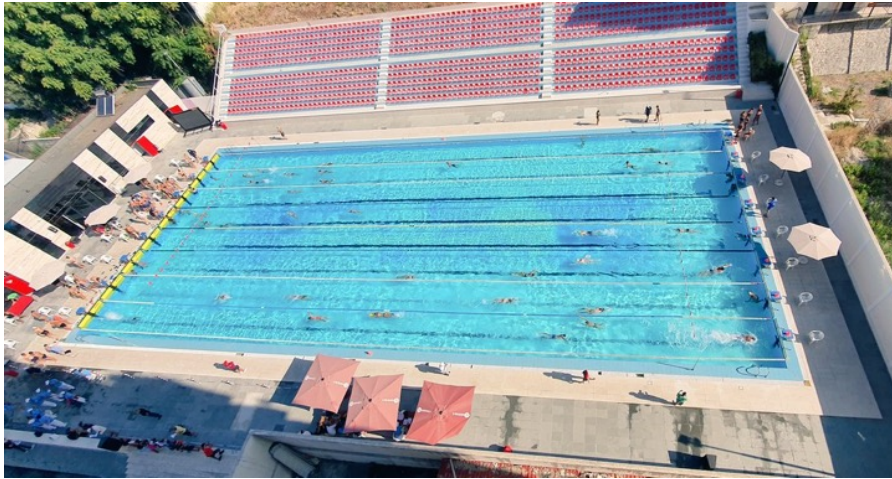


Figura 1: Pishina e Durrësit nga lart

3 STRUKTURA NEN VLERESIM DHE VLERA E SAJ PER QYTETIN

Pishina “Taq Dafa” është një pikë referimi në Durrës, që ka qënë gjatë gjithë kohës një qendër aktiviteteve sportive dhe një pikë takimi dhe argetimi për qytetarët. Ky aset publik ka luajtur një rol të rëndësishëm në formimin e kulturës sportive të qytetit, duke nxitur një ndjenjë uniteti dhe mirëqënies mes banorëve të Durrësit.

3.1. Pishina si qendër e komunitetit

Për shumë banorë, pishina “Taq Dafa” është më shumë se një vend për të notuar; është një qendër e komunitetit që nxit përfshirjen sociale, shëndetin dhe mirëqënien. Pishina mund t’u ofrohet shkollave për të zhvilluar mësimet e notit, një objekt për të moshuarit për të realizuar veprimtari të ndryshme, si dhe një vend për familjet për të kaluar kohë cilësore së bashku.

Më tej, pishina luan një rol thelbësor në nxitjen e veprimtarive fizike, duke kontribuar ndjeshëm në shëndetin publik të Durrësit. Sporti i notit të rregullt ndihmon në reduktimin e rrezikut të sëmundjeve kronike, dhe programet komunitare të mbajtura në pishinë përshtaten me një gamë të gjerë demografike, duke nxitur një jetë aktive për të gjitha grupmoshat.

3.2. Nje trampoline për sportistet e sporteve te ujit

Pishina “Taq Dafa” ka kultivuar shumë talente lokale që kanë përfaqësuar Durrësin në nivele kombëtare dhe ndërkombëtare. Përveçse një terren për notarët, gjatësia 50 metra e pishinës përputhet plotësisht me kërkesat për stërvitje të sporteve të ndryshme siç është triatloni, duke hapur dyert një rrugë të re për zhvillimin intensiv të sportit dhe turizmit në qytetin e Durrësit.

Duke i siguruar pishinës një gjëndje konforme Standarteve Evropiane, ndërkohe edhe konforme kërkesave të Federates Ndërkombëtare të notit (FINA), ajo mund të shërbejë si terren stërvitor edhe për ekipe të tjera të Shqipërisë dhe shteteve fqinje.

Investimi në riparimin e pishinës përkthehet në investim jo vetëm për sportistët (notarë, etj) të qytetit të Durrësit duke u dhënë atyre mundësinë për të stërvitur në kushte optimale, por për të gjithë komunitetin sportiv në Shqipëri.

3.3 Potenciali i ardhshëm për turizmin dhe zhvillimin e shumë sportit

Përtej shërbimit për komunitetin lokal dhe shqiptar të sportit të notit, pishina “Taq Dafa” perben një potencial të madh si gur themeli për zhvillimin e turizmit sportiv në qytetin e Durrësit.

Pas restaurimit, pishina mund të tërheqë garat rajonale dhe ndërkombëtare të notit dhe evente triatloni, duke tërhequr si pjesëmarrës ashtu dhe spektatore të jashtëm në qytetin tonë. Këto ngjarje kanë potencialin për të nxitur në mënyrë të konsiderueshme bizneset lokale, duke përfshirë hotelet, restorantet, shitjet me pakicë, pra shërbimet në përgjithësi.

Së bashku, me rritjen e popullaritetit të veprimtarive shumë sportive, si triatloni, qyteti ynë ka mundësinë të pozicionohet si një qendër rajonale për këto ngjarje. Pishina “Taq Dafa” mund të shërbejë si bazë për stërvitje dhe garë, ndihmon për të tërhequr sportistë dhe amatorë të sportit nga e gjithë bota. Si identitet i ri në zhvillimin e turizmit sportiv përbën një garanci për rritjen reputacionit të qytetit të Durrësit në shkallë ndërkombëtare.

4 RESTAURIMI I BASENIT TE PISHINES

4.1 Riparimi i nenshtreses së betonit

Gjithë nënstruktura e betonit duhet të jetë në gjëndje të mirë strukturore dhe e thatë. Çdo papastërti si pluhur, vaj, bojë ose përzierje të ndryshme duhet të hiqen mekanikisht në mënyrë që mos të pengojnë lidhjen e nënstrukturas me shtresat e mëtejshme. Nënstruktura duhet të pastrohet dhe të përgatitet sipas standarteve të përkatshme.

Te gjitha produktet e përdorura në restaurimin e mëparshëm, si membrana PVC dhe njollat e adezivit të përdorur për ngjitjen e membranës PVC duhet të hiqen, duke bërë pastrim të të gjithë sipërfaqeve vertikale dhe horizontale. Sugjerohet që pastrimi të kryhet duke përdorur hidrolavazhin me presion.

Pasi janë larguar pjesët e shkëputëshme dhe të gjitha papastërtitë, zonat e dëmtuara rrafshohen dhe nivelohen duke përdorur produktin Adesilex P4 ose një produkt të ngjashëm.

Ky lloj produkti është i parapërgatitur dhe ka vendosje normale. Ai ka tkurrje të kontrolluar dhe duhet të lejohet të thahet për 24-48 orë para aplikimit të produktit të ardhshëm.

Tek muret vertikale riparimi i sipërfaqeve të dëmtuara sugjerohet të kryhet duke përdorur produktin Planitop Smooth & Repair R4 ose një produkt të ngjashëm. Rekomandohet që produkti i aplikuar të jetë i përforcuar me fibra.

Para aplikimit të llacit, duhet siguruar që të gjitha penetrimet e tubave, pajisjet e drites, njësitë e qarkullimit dhe filtrimit të ujit të jenë të detajuara në mënyrë të përshtatshme.

4.1.1 Hidroizolimi i Basenit të Pishinës

Duke qënë se pishina ka pasur membranë PVC, ajo nuk është impermeabilizuar gjatë riparimit të mëparshëm, kështu që është e rëndësishme që të kryhet hidroizolimi i plotë i basenit të pishinës.

Gjithashtu duhet siguruar që të gjitha nyjet mur/mur dhe mur/dysheme janë trajtuar me një shirit të butë.

4.1.2 Aplikimi i Pllakave

Pasi hidroizolimi është aplikuar në të gjithë sipërfaqen e nevojshme dhe është lejuar të thahet, mund të fillohet shtrimi i pllakave. Kolla që duhet të përdoret për shtrimin e pllakave duhet të jetë e tillë që ti përshtatet përmasave të pllakës dhe të lejojë ngjytjen në sipërfaqe vertikale. Në këtë rast sugjerohet produkti Kerastile G2 ose i ngjashëm.

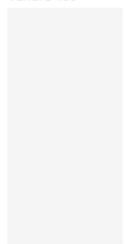
Nuk është e nevojshme që pllakat të lagen para së të vendosen, keshillohet vetëm një larje në ujë të pastër. Pllakat duhet të aplikohen duke ushtruar mirë presion për sigurimin e lagës së plotë të tyre. Koha e punimit të produktit ngjytës në kushte normale të temperaturës dhe lagështisë është rreth 30 minuta; kushte mjedisore të pafavorshme (diell i fortë, erë e thate, temperatura e lartë, etj.) si dhe një suport shumë absorbues mund të reduktojnë kohën e punimit për disa minuta. Regjistrimi eventual i pllakave duhet të bëhet brenda 45 minutave nga momenti i vendosjes. Veshja e realizuar nuk duhet të lahet dhe duhet të mbrohet nga shiu për të paktën 24 ore dhe duhet të mbrohet nga ngrica dhe dielli për të paktën 5-7 ditë.

Vendosja e pllakave do të bëhet duke respektuar një fuge prej 5 mm ndërmjet tyre, të cilat do të stukohen me produkt cimentor të klasës CG2.

Pllakat që do të aplikohen për veshjen e sipërfaqes horizontale dhe vertikale të pishinës do të jenë gres porcelanat me përmasa si më poshtë:

- Pllake gres porcelanat 12,5 x 25 cm; h => 8 mm në ngjyrë turkese, bojqielli ose të bardhë.
- Pllake gres porcelanat 14 x 28 cm; h => 8 mm në ngjyrë turkese, bojqielli ose të bardhë.

Tundra 100



Bay 200



Bahama 501

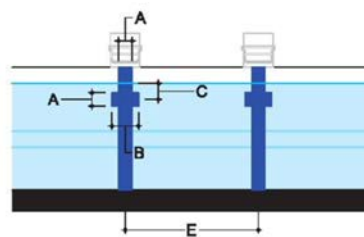
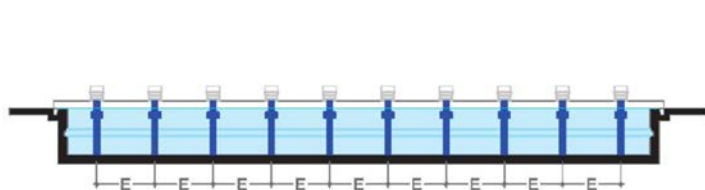
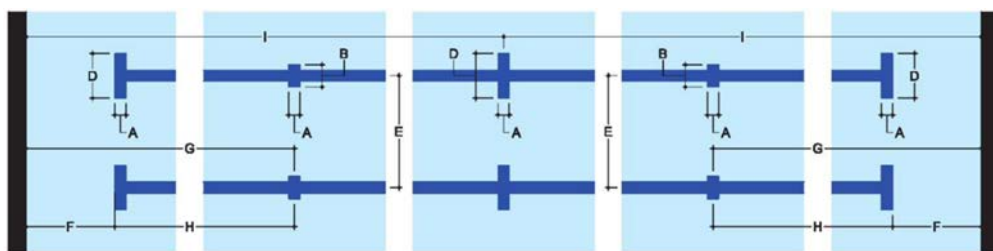
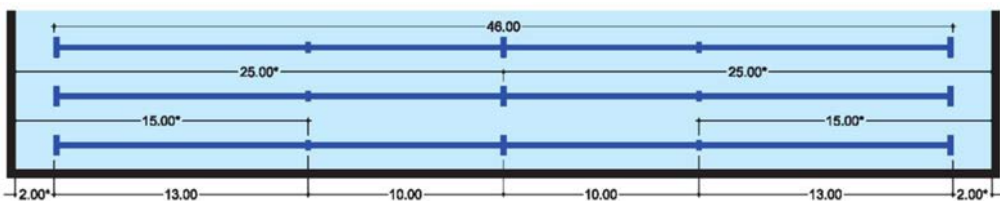


Per vijezimet në korsite e notimit do të jenë në ngjyrat si mëposhtë:

Ocean 202



Lava 700



Gjërësia e vijëzimit te korsive, fundi I vijëzimit, shënimet e ndarjeve te vijëzimeve	A	0,25 ±0,05 m
Gjatesia e fundeve, ndarjet ne mure	B	0,50 m
Thellesia ne qender e ndarjeve ne mure	C	0,30 m
Gjatesia e fundoreve te vijëzimeve te korsive	D	1,00 m
Gjeresia ndermjete dy vijëzimeve	E	2,50 m
Distanca nga fundi I vijëzimit deri tek muri I pishines	F	2,00 m
Distanca nga ndarja e pare tek muri I pishines	G	15 m
Distanca nga fundorja e vijëzimit deri tek ndarja e pare	H	13,00 m
Distanca nga ndarja e mesit deri tek muri I pishines	I	25 m

Gjithashtu hapësirat ndërmjet pllakave në pikën e intersektimit të sipërfaqeve vertikale ndërmjet tyre dhe të sipërfaqeve vertikale me ato horizontale, të cilat nuk do të jenë më pak se 5 mm do të stukohen me produktin me bazë silikoni ose me bazë poliuretani.

5. RESTAURIMI I SIPERFAQES SE SHERBIMIT JASHTE PISHINES

KLërkohet që hapësira përreth pishinës të rinovohet në mënyrë që të arrijë paramtera bashkohorë.

Kjo hapësirë për momentin është e mbuluar me pllaka guri gri të cilat, pas disa vitesh përdorimi dhe ndikimit të faktorëve atmosferikë, kanë degraduar, dhe në shumë vende janë thyer. Pasojat e kësaj situate janë estetikisht jo të kënaqshme dhe mund të përbëjnë një rrezik për sigurinë e përdoruesve të pishinës.

Për ta zgjidhur këtë problem, duhet synuar ndërmarrja e një procesi të plotë rikonstruksioni. Ky proces duhet të përfshijë heqjen e pllakave të gurit ekzistuese, përgatitjen e sipërfaqes për aplikimin e një mbuluese të re dhe më në fund, aplikimin e mbuluesit të ri.

Produkti ngjitës me bazë cimentoje me performancë të lartë dhe me ngurtësim të shpejtë. Ai përdoret për lyerje dhe mbushje ambjentesh të jashtme. Produkti do të përdoret për të niveluar dhe mbushur boshllëqet pas heqjes së pllakave ekzistuese. Aplikimi i këtij mbuluesi do të përmirësojë ndjeshëm pamjen e pishinës dhe do të ofrojë një mjedis më të sigurtë dhe më të këndshëm për të gjithë përdoruesit.



Figure 4: Shembull aplikimi

Zona “B” do të restaurohet dhe risistemohet duke bërë riparimin e dyshemesë egzistuese, me aplikimin e produktit riparues dhe nivelues Adesilex P4 ose ekuivalent me të. Kjo zonë do të shtrohet dhe nivelohet duke aplikuar një shtresë prej 2 – 3 mm.

- Pasi është bërë pastrimi radikal i të gjithë sipërfaqes horizontale të zonës “B”, të pishinës duke përdorur hidrolavazhin nën presion.
- Pasi janë larguar pjesët e shkëputëshme dhe të gjitha papastertitë, zonat e dëmtuara rrafshohen dhe nivelohen duke përdorur produktin e mëposhtëm.

5.1 Shkallet e Tribunes

Rekomandohet që dhe shkallët e tribunës së pishinës të riparohen duke u lyer me rezina akrilike që kanë jetëgjatësi dhe mund të përballojnë kushtet atmosferike dhe trafikun këmbësorë që pritet në tribunë gjatë sezonit të verës.

Pastrimi dhe Mirembajtja: Shkallët e betonit do të pastrohen në mënyrë të thellë për të hequr ndotjet dhe gjurmët e përdorimit të vazhdueshëm. Pastrimi i rregullt nuk është vetëm çështje estetike, por gjithashtu rrit jetëgjatësinë e materialit dhe parandalon dëmtime të mëtejshme.

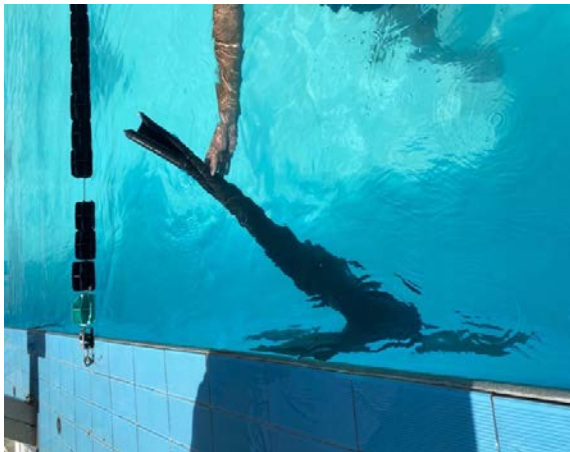
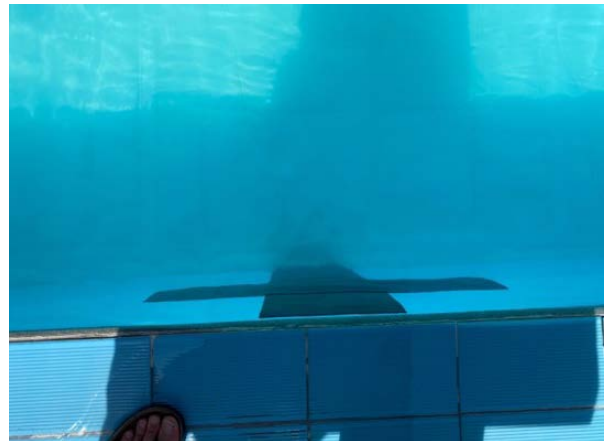
Permiresimi Estetik: Këto rezina akrilike ofrojnë një përmirësim të dukshëm estetik. Nga zgjedhja e ngjyrave deri te finitura, këto materiale do të ndihmojnë në krijimin e një ambienti të rehatshëm dhe tërheqës për shikuesit, duke rritur vlerën vizuale të pishinës si një hapësirë publike.

Ky rinovim i shkallëve të tribunës jo vetëm që do të përmirësojë sigurinë dhe qëndrueshmërinë, por gjithashtu do të kontribuojë në krijimin e një imazhi më modern dhe tërheqës për pishinën Olimpikë, duke e bërë atë një hapësirë më të mirëpritur dhe tërheqëse për të gjithë përdoruesit.

6. AKSESORET E PISHINES

Kanaletat plastike mbi kanalin e kullimit duhet të zëvendësohet për të siguruar përputhshmëri me standardet aktuale të sigurisë. Me kalimin e kohës, ekspozimi ndaj kimikateve të pishinës dhe elementëve mjedisorë ka degraduar keto kanaleta, duke çuar në rreziqe potenciale sigurie. Një kanalete e re dhe e qëndrueshme do të sigurojë një mjedis më të sigurt për notarët dhe do të përmbushë kërkesat rregullatore.

Ndricuesit: Do të bëhet zëvendësimi dhe riparimi i ndricuesve brenda basenit të pishines. Sa i përket ndricuesve të tjerë tip shtylle do të bëhet vetëm mirëmbajtja e tyre.





Punoi: Ing. Lorenc Facja
Ark. Bianka Madhi
Ing. Eni Turkeshi
Ing. Elek Mariglen Jahollari
Ing. Jetmir Kurti