

RELACION ARKITEKTONIK

ANSAMBLI ARKITEKTONIK I SHESHIT RILINDJA, ERSEKE

Ne kete faze do te behen nderhyrje ne sheshin Rilindja duke shtuar hapësirën pedonale, ndricimin e ndertesave qe rrethojne sheshin si edhe pastrimin dhe restaurimin e godinave te tjera.

[+] [Top] [2D Wireframe]



Figura 1 : Sheshi Rilindja me zgjatimet e rrugeve qe do te kthehen ne pedonale

- **KTHIMI NE PEDONALE DHE SHTRIMI I RRUGEVE FAN NOLI & RR. E DESHMOREVE.**

Ne kete faze te nderhyrjes ne sheshin Rilindja, do te kete shtrim te dy rrugeve kryesore qe dalin nga sheshi, rruga Fan Noli ne veri dhe rruga e Deshmoreve ne jug. Keto rruge do te shtrohen me gur Troktolit, i njeji gur qe eshte perdorur per shtrimin e Sheshit Rilindja, duke krijuar keshtu vazhdimesi dhe komoditet per levizjen e qytetareve. Siperfaqja totale qe do te shtrohet me gure Troktolit me trashesi 4 cm dhe permasa te percaktuara ne projekt eshte 2 457m². Keto rruge do te sillen ne te njejtin nivel me kuoten e sheshit duke bere gerryerjet dhe mbushjet, ashtu si jane parashikuar ne projekt zbatim. Motivi i shtrimit me gure eshte i te njejtës linje te perdorur edhe ne shesh, eshte ndjekur konturimi me gure me gjeresi 20 cm dhe gjatesi jo me pak se 40cm, te ndodhur 80 cm larg njeri-tjetërit. Mbushja e ketyre shiritave te konturuar do te jete me gure me permasa 10x10 cm ndersa pjeset e tjera do te mbushen me pllaka guri me permasa 25x40 cm dhe trashesi 4cm.

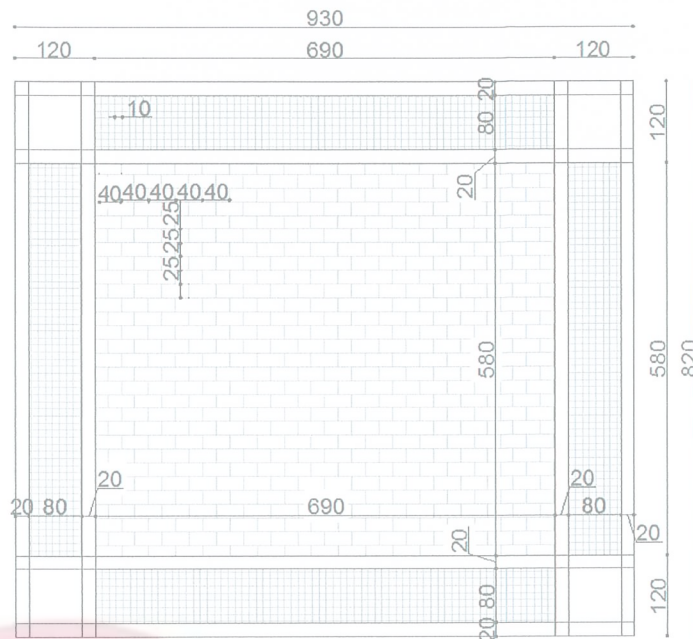


Figura 2 : Detaji i shtrimit me gure te Rr. Fan Noli dhe Rr. se Deshmoreve

Rruga Fan Noli ze nje siperfaqe prej 1 249 m², ku perfshihet siperfaqja e rruges dhe trotuareve. Ne kete rruge do te respektohen te gjitha pemet ekzituese, per te siguruar keshtu nje zgjidhje estetike.

Per shtrimin e rruges se Deshmoreve do te perdoret i njejt motiv. Siperfaqja e kesaj rruge eshte 1 208 m². Edhe ketu do te respektohen pemet dhe ndricimi ekzistues.

- **OBJKTET NE RRUGEN FAN NOLI**

Ne rrugen Fan Noli do te kete nderhyrje ne objektet A, C dhe D. Nderhyrjet qe do u behen ketyre objekteve do te jene kryesisht nderhyrje restauruese dhe pastruese ne fasada, lyerjen e tyre dhe riparimin e strehave ne catite e tyre.

Objekti A

Kjo eshte ndertesa me e rendesishme e te gjithe rruges per nga vlerat arkitekturore dhe historike qe mbart, per kete arsye ne kete objekt do kete nderhyrje me te detajuara. Do te restaurohen te gjith elementet e demtuar te fasades, kornizat, kollonat dhe detajet e tjera. Catia dhe streha e saj do te riparohet, do te vendosen ulluke te rinje per sistemimin e rrjedhjes se ujit te shirave dhe bores si dhe do te zevendesohen te gjitha dyert dhe dritaret ekzituese te fasades ballore. Dyert dhe dritaret do te jene duralumin me dopio xham, per ti bere balle kushteve te veshtira klimaterike me te cilat perballet Erseka gjate dimrit.



Rikonstruksioni i rrugeve e fasadave te Sheshit "RILINDJA", Erseke

Ngjyrat qe do te perdoren per lyerjen e fasades do te jene ngjyra ne tonalitet te grise dhe do te percaktohen kodet e tyre pasi te jene pare mostrat nga arkitektet. Cati e re do te kete tjegulla me ngjyre gri te erret.



Figura 3: Gjendja ekzistuese dhe projekti i fasades se objektit A

Objekti C

Ky objekt 3-katesh banimi dhe sherbimi eshte ne gjendje me te mire. Streha e catise ka nevojte per riparime te cilat do te behen dhe do te vendosen gjithashtu ulluke te rinj per kullimin e ujrave te shiut dhe bores. Fasada do te pastrohet nga nderhyrjet dhe do te suvatohet aty ku eshte nevoja. Paleta e ngjyrave qe do te perdoren per lyerjen e fasades ballore te ketij objekti do te jete e njejte me ate te perdorur ne objektin A. Kodet e ngjyrave do te miratohen nga arkitektet pasi te jene pare dhe vleresuar mostrat.





Figure 4: Objekti C, gjendja ekzistuese dhe projekti i fasades ballore

- **OBJEKTET NE RRUGEN E DESHMOREVE**

Ne rrugen e Deshmoreve do te kryhen nderhyrje ne objektet F, G dhe H, keto nderhyrje do kene karakter pastrimi dhe lyerje.

Objektet F

Ky bllok ndertesash perbehet nga tre pallate 4-kateshe, te lidhura ne katin perdhe me dyqane. Fasadat do te pastrohen dhe lyhen me ngjyrat me nuanca gri dhe nuanca te ngjyres se verdhe te senes. Mostrat do te aprovohen nga arkitektet dhe me pas do te vazhdohet me lyerjen e tyre. Fasada e cila ndodhet perballe sheshit, do te kete nderhyrjeje pastuese dhe lyerje gjithashtu.



Figura 5: Blloku i objekteve F

Objekti H

Edhe objekti H (2-katesh) do të ketë gjithashtu fasada të pastruara dhe lyera me boje. Edhe për këte rast, si me rastet e tjera, ngjyrat do të vendosen nga arkitektet pas aprovimit të mostrave.



Figure 6: Objekti H (2-katesh)

Objekti I – Shtesa midis objekteve ekzistuese

Midis ndërtesës së ish- Hotel Turizmit dhe ndërtesës H (2-kateshe), është ndërtuar një shtesë 1 kateshe e vogël, e cila nuk qëndron në harmoni me pjesën tjetër të ndërtesave, dhe për këtë arsye ajo duhet prishur dhe në vend të saj do ndërtohet një shtesë e cila do bëjë të mundur lidhjen vizuale e simetrike të këtyre dy ndërtesave. Shtesa që do të ndërtohet ka të njëjtat module si shtesa që është ndërtuar në katin e parë të objektit nr.1 që ndodhet në sheshin Rilindja. Kjo shtesë ka një sipërfaqe ndërtimi prej 15.3m², në të do të vendosen 2 vetrata dopio xham duralumin dhe fasada do të vishet me pllakë guri, të njëjta me pllakat e përdorura për veshjen e fasadave të sheshit Rilindja.

Rikonstruksioni i rrugeve e fasadave te Sheshit "RILINDJA", Erseke

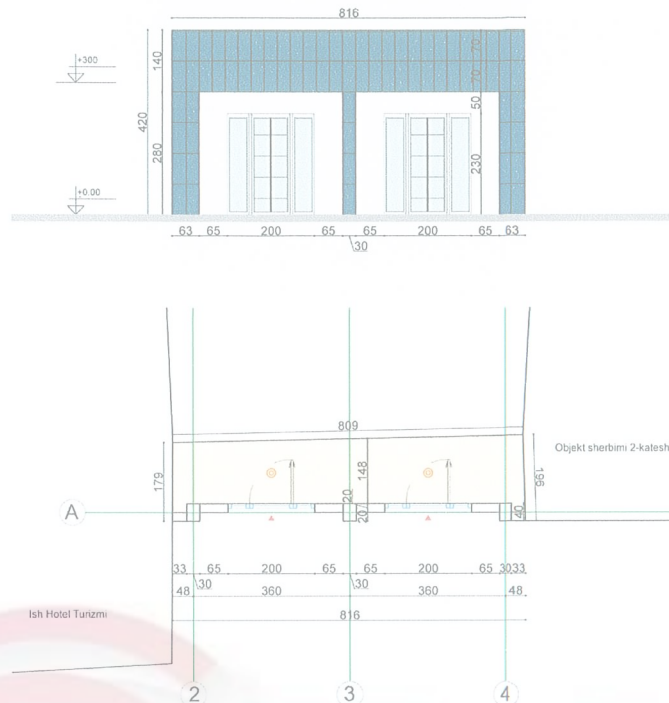


Figura 7: Shtesa qe do te ndertohe

Ish Hotel Turizmi

Ndertesa e ish Hotel Turizmit funksionon sot si hotel i privatizuar. Per nga pozicioni i tij ne shesh, fasadat e hotelit do te pastrohen me furce, duke i kthyer keshtu pastertine dhe shkelqimin e tij te dikurshem.



Figure 8: Gjendja aktuale e Ish Hotel Turizmit



- **NDRICIMI I FASADAVE TE SHESHIT RILINDJA**

Ne sheshin Rilindja do te vendosen prozhektore led me filtra, me ngjyra; te cilet do te plotesojne ndricimin e sheshit, duke nxjerre ne pah ndertesat e rikonstruktuar. Ne Objektin Nr.1 do te vendosen 4 prozhektore ne katin e pare te shteses, te cilat do te ndricojne fasadat e objektit.

Ne Objektin Nr.2, (objekti Social – Kulturor) do te vendosen 4 prozhektore, edhe keta do te pozicionohen ne katin e pare.

Fasaden ballore te Bashkise do ta ndicojne 4 prozhektore, te cilet do te vendosen ne bar.

Ndertesat e Perfektures do te ndricohet nga 4 prozhektore te cilet do te vendosen ne toke prane murit te fasades.

Ne pjesen qendrore te sheshit do te realizohet ndricimi i Monumentit obelisk me 2 cope dhe ndricimi i busteve te Rilindasve 6 cope.

Ne total ne shesh do te vendosen 24 prozhektore.

Ne dy pedonalet do te vendosen ndricues te larte me dy krahe dhe kangjella metalike me dekor sipas projektit.

Pergatiti:

Studio Project & People

ARBER BOLTANI

