



BASHKIA VLORE

RIKONCEPTIMI I SALLES SE KESHILLIT BASHKIAK – Vlorë

RELACION TEKNIK



Punoi: Ark. Klaudio MEHMETAJ

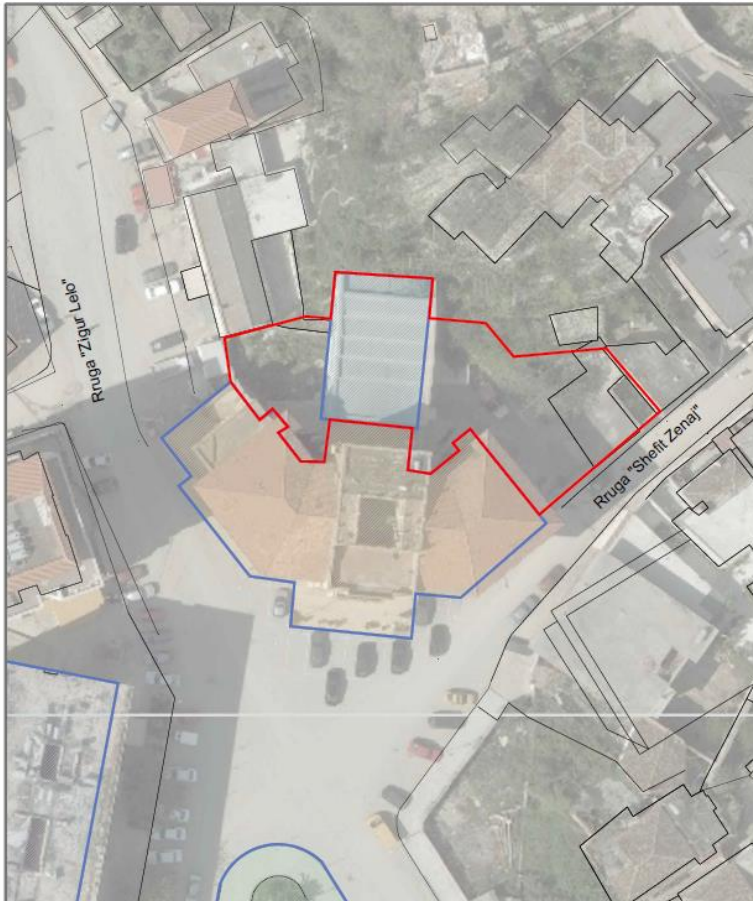
VLORE 2017

Ark. Ilir KOKURI

Ing. Erjon AMATAJ

1. Pozicioni , gjendja ekzistuese

Nderhyrja e propozuar konsiston ne rikonceptimin e Salles se Keshillit Bashkiak – Vlore E cila aktualisht ndodhet si shtese 2 kate mbas godines se Bashkise. Eshte menduar nje godine e re me funksione te ndryshme pervec qellimit te saj kryesor qe jane ambjentet e keshillit te bashkise. Ne ve konceptimin e saj, godina do te kete nje fasade moderne , me material corten, si nje volum cilindrik modern qe i bashkengjitet godines egzistuese.



- Kufiri i nderhyrjes se propozuar
- Godina e Bashkise Vlore
- Godina aktuale e Salles se Keshillit Bashkiak



FOTO TE GJENDJES EKZISTUESE



FOTO TE GJENDJES EKZISTUESE

Nderhyrja e propozuar konsiston ne rikonceptimin e salles se keshillit te bashkise Vlore, e cila aktualisht ndodhet si shtese 2 kate mbas vet godines se Bashkise. Eshte menduar nje godine krejt e re, moderne, ne te cilen do te ofrohen sherbime te tjera pervec funksionit kryesor te saj, si sporteli me nje ndalese i vendosur ne katin perdhe, nje ambjent ekspozimi dhe ceremonial ne katin e fundit se bashku me tarracen e gjelberuar. Do te rikonceptohet sistemimi perreth godines me nje stil krejt te ri per te bere te mundur aksesin e saj nga publiku. Siperfaqja e nderhyrjes se propozuar eshte 900 m²

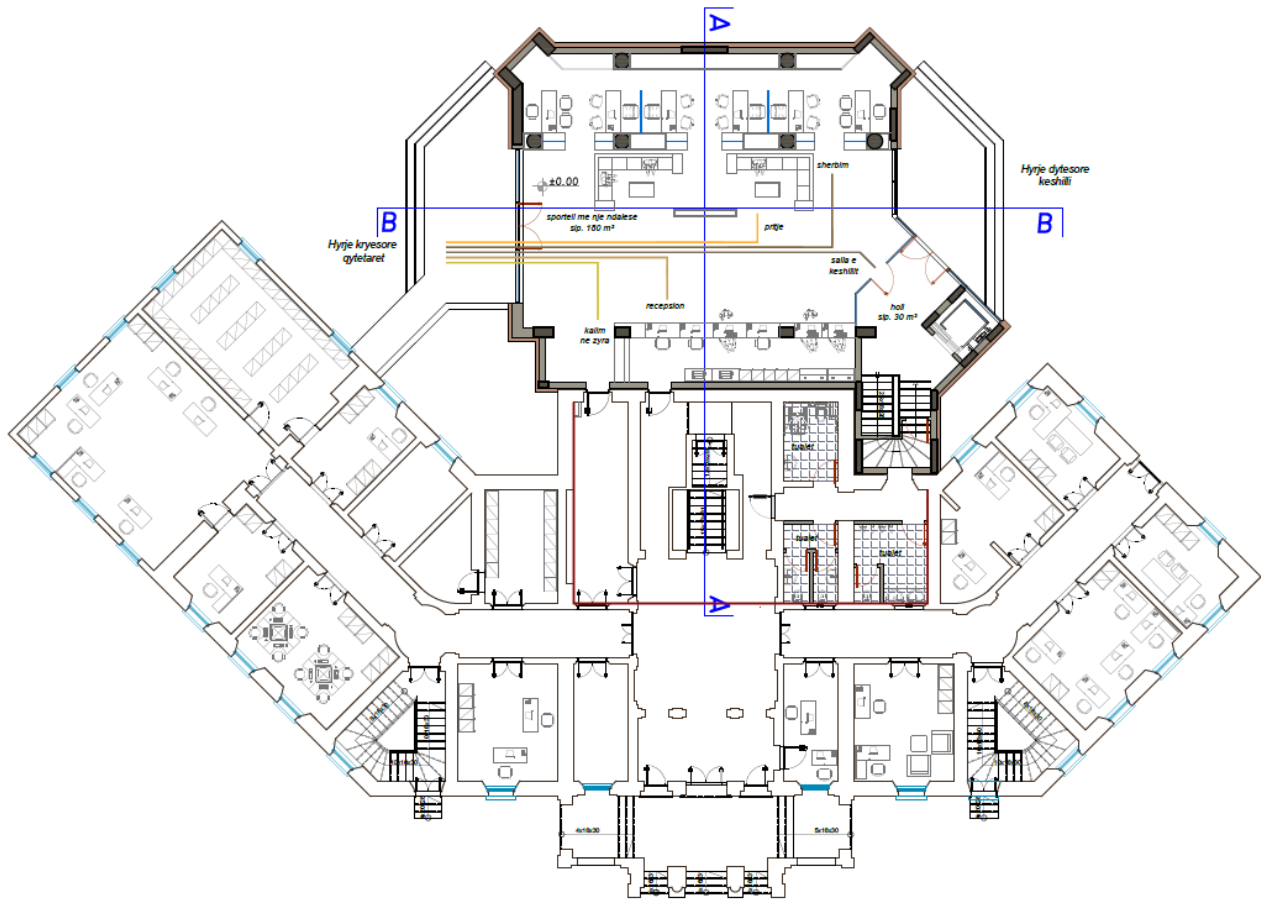
2. Nderhyrja

Eshte menduar rikonceptimi i gjithe sistemimit perreth godines, me materiale moderne qe i pershtaten arkitektures se vet godines. Me nje siperfaqe prej 500 m² ambjenti perreth godines hapet per publikun ne te dy anet e godines.

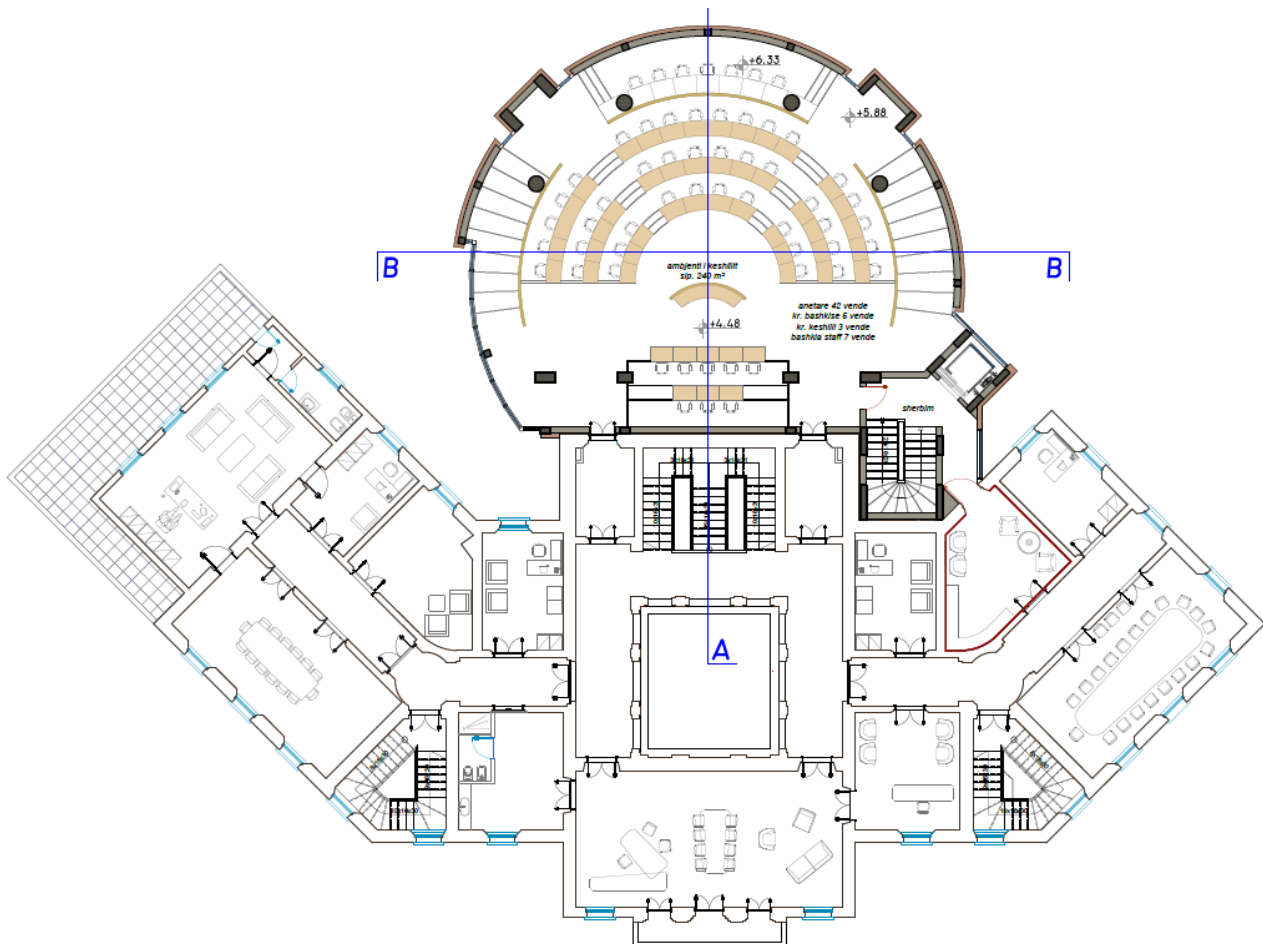


Jane menduar 2 stola betoni me panele corten, gjelberim dekorativ ne gjithe gjatesine e murit rrethues. Do te vendosen 5 peme dekorative me ndricim ne toke, shtrimi do te behet me gure duke ruajtur shtrimin aktual te sheshit perpara bashkise. Ndricimi eshte menduar me 5 shtylla ndricimi deti ne 4 m, me ndricues led, dhe ndricues te ulet ne gjatesine e murit.

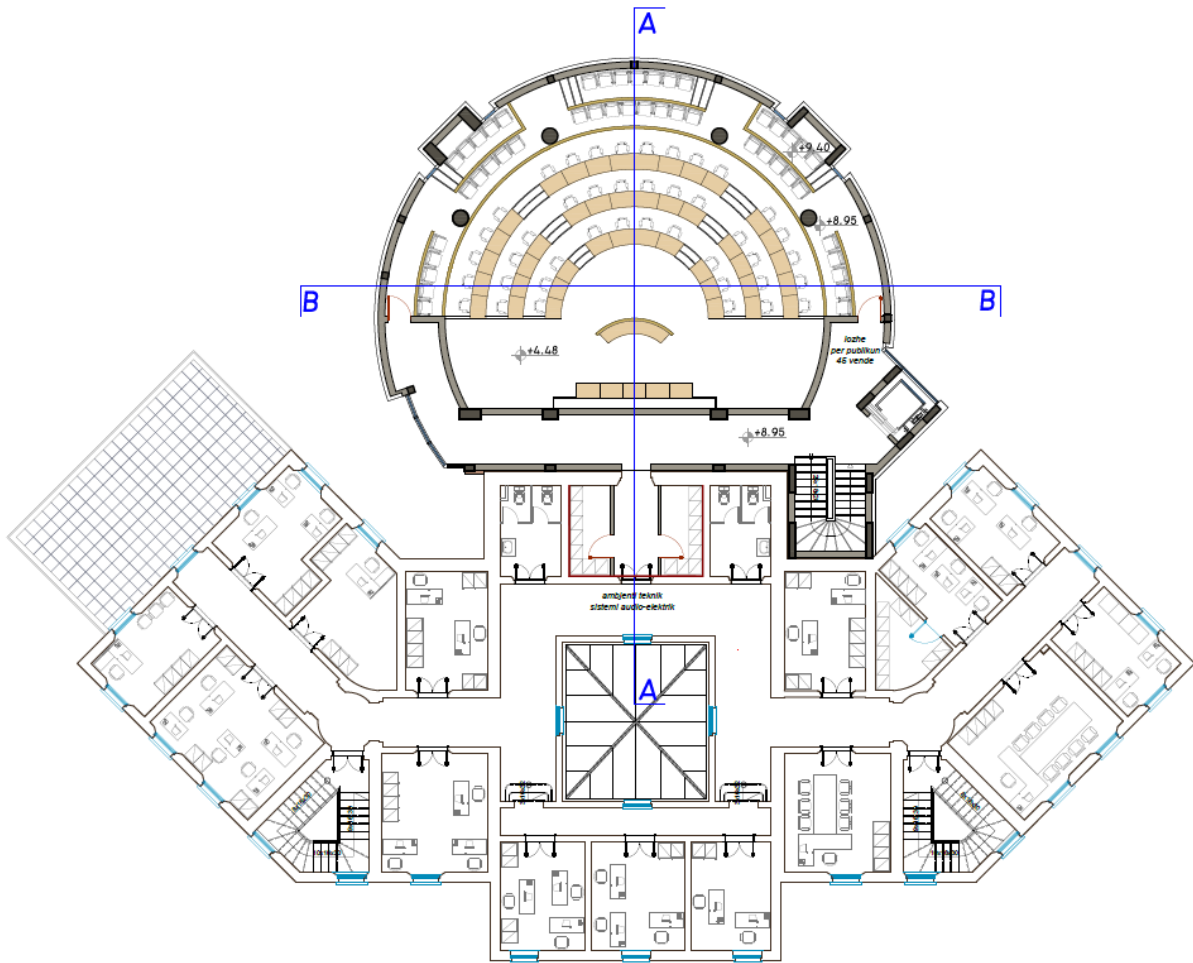
Ne katin perdhe eshte menduar qe do te kete akses nga te dy anet. Ne te do te vendost ambjenti One Stop Shop, me nje siperfaqe prej 180 m2, ku do te kete sportele te vecanta per secilen nga zyrat e bashkise. Gjithashtu jane menduar tualetet me nje siperfaqe 22.3 m2 (edhe per personat me aftesi te kufizuar). Sporteli do te kete nje kalim te vecante qe do te lidhet me godinen egzistuese per te mundesuar kalimin e punonjesve te bashkise.



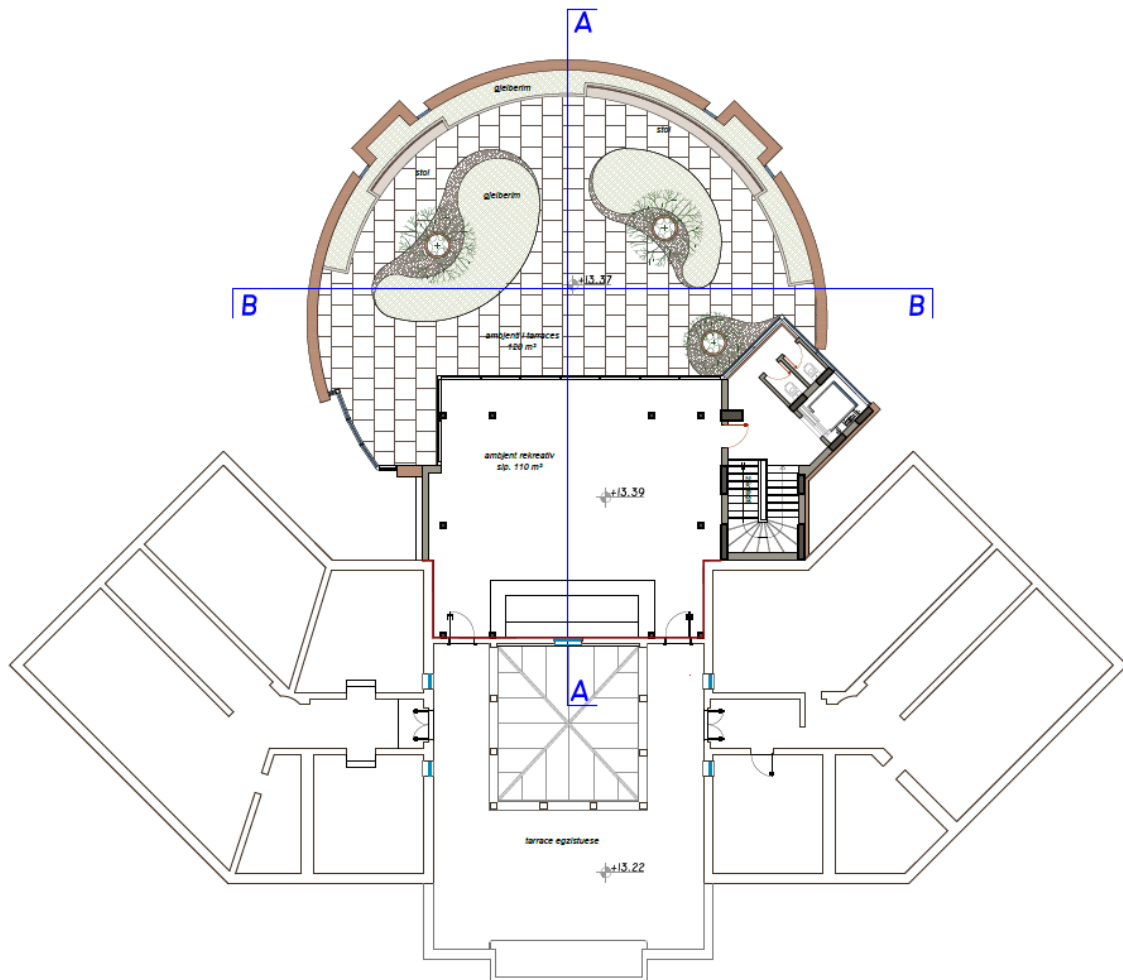
Ne katin e pare organizohet salla e keshillit bashkiak. Me nje siperfaqe 240 m2 dhe me nje koncept te ri rrethor organizohet gjithe struktura e saj. Ne te jane parashikuar 57 vende gjithsej nga te cilat 42 per anetaret e keshillit, 3 vende per kryesine e keshillit, 5 vende per strukturen drejtuese te bashkise Vlore dhe 7 vende plotesuese per punonjesit e bashkise. Aksesit kryesor eshte menduar nga holli i bashkise. Gjithashtu ehste menduar nje kalim akses nga ashensori per personat me aftesi te kufizuar.



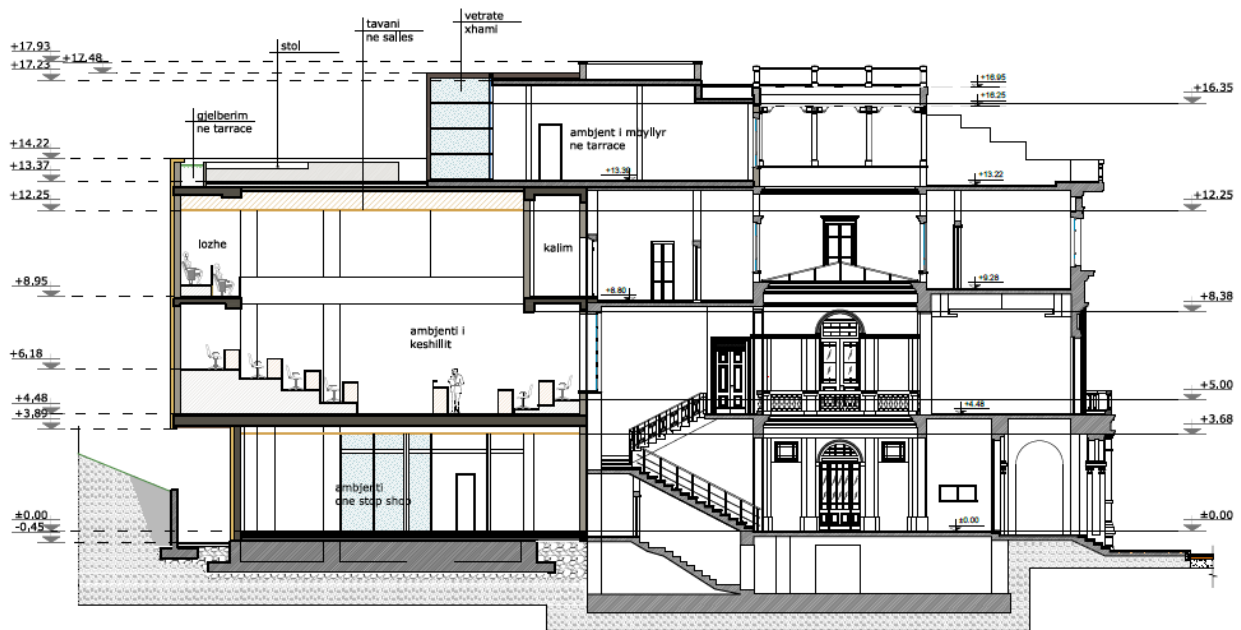
Ne katin e dyte do te vendosen gjithë ambjentet per publikun dhe median, ne formen e lozhes, me nje kapacitet prej 45 vendesh. Aksesit do te jete nga shkallet dhe ashensori, gjithashtu do te shfrytëzohen disa ambjente te godines se bashkise per qendren e zerit dhe ambjente teknike te nevojshme.



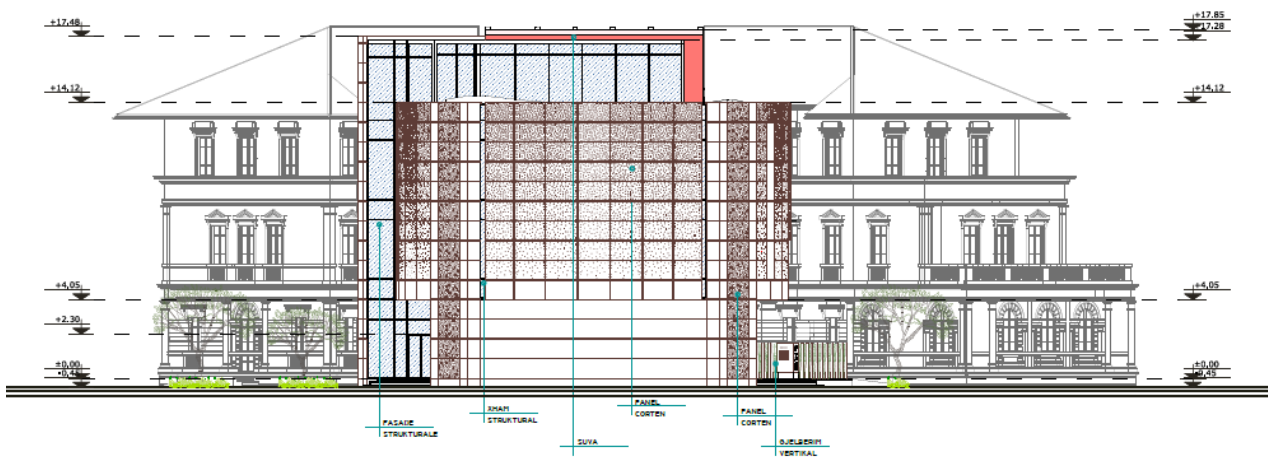
Ne katin e trete eshte menduar nje ambient muze per bashkine, qe do te sherbeje si salle ekspozimi por edhe si salle per evente te ndryshme qe do te organizohen nga bashkia. Ky ambient do te kete dalje ne te dy anet e tarraces, ku pjesa mbi sallan e keshillit eshte propozuar e shtruar me derrase, e gjelberuar , me gjelberim dhe peme dekorative. Vetrata e xhamit e propozuar mundeson nje hapje te gjithe sallës ne raste eventesh duke krijuar nje ambient rekreativ se bashku me tarracen.



Ne prerje jepet nje paraqitje me e mire persa i perket lartesis se objektit dhe lartesisve te ndryshme ne salle.



Salla do te shtrihet ne 2 kate me nje lartesi prej 7.8 m. Sporteli me nje ndalese do te jete 3.6 m brenda (dysHEME – tavan).



Modellet e ndricuesit dhe aplikime te tij

Ndricuesi i larte i propozuar

33 33 6X4
37W (1 LED)
220-240V 50/60Hz
power supply included
Class II

120° Wide
333 colim

10
8
6
4
2
(m)

120°

2000

Prejje e profilit dhe gjelbermit vertikal

+2.20
muat vertikal
gjelbermi vertikal
shavot
±0.00

Plani i vendosjes

gjelbermi vertikal
muat vertikale
ndricuesi i larte
muat vertikale
dhe i hequr shavot

Ndricuesi i ulet i propozuar

1 LED 230V - H. 900mm POWER SUPPLY INCLUDED

33 33 6X1
37W (1 LED)
220-240V 50/60Hz
power supply included
Class II

120°

800

ø100

Paraqitje ne fasade e gjelbermit dhe profileve

gjelbermi vertikal
muat
profil vertikale
PEX 200 mm

Paraqitje 3 Dimensionale

DETAJE NDRICIMI

Shk 150

DETAJ PROFILAT HEKUR NE MUR

Prejje e terraces se gjelberuar dhe detajet perkatese

+14.22
+13.37

panel corten
te hyrje

gjelbermi i ulet (gjelbra e shpejte)
niveli i shtetes
gjelbermi ne terrace dhe shtrimit perkatese
shtrimi ne terrace
kapacitet shtrimese pasive

Shtresat e gjelberimit

1. Flete mbrojtese kundër rrumbullje
2. Material mbrojtës hidroizolues
3. Shtresa e drenazhit
4. Shtresa e filtit
5. Shtresa e thirrës
6. Shtresa tanore

Menyra e kapjes se derrases

Shtrimi ne terrace

DETAJ I SHTRIMIT DHE GJELBERIMIT NE TERRACE

Shk 150

Modeli i profil vertikal dhe pjeses se informacionit

Plani i vendosjes

panel corten
te hyrjes
kapacitet shtrimese pasive
gjelbermi

Paraqitje 3 Dimensionale

Paraqitje 3 Dimensionale

DETAJ PROFILAT CORTEN NE HYRJE

Shk 150

Open Procurement Albania

