



**REPUBLIKA E SHQIPERISE  
BASHKIA HAS**

# **RELACIONI & SPECIFIKIMET TEKNIKE**

**PROJEKT ZBATIMI PER EFIÇENCEN E  
ENERGJISE I NDERTESES EKZISTUESE 4-KT. NE  
BASHKEPRONESI, PALLATI NR. 3  
(FIZARMONIKE), LAGJE 1  
NE QENDER TE QYTETIT KRUME**

Albania

## INFORMACION I PERGJITHSHEM

### 1 HYRJE

Bazuar ne Terma Reference, Për Projekte në Fushën e Efiçencës së Energjisë në Ndërtesa Ekzistuese në Bashkëpronësi, Bashkia Has ka kerkuar te hartoje projektin sipas kushteve të miratuara teknike të projektimit per te kërkuar financim, duke synuar të zbatojë një projekt në fushën e efiçencës së energjisë për ndërtesat në bashkëpronësi ndërtuar para vitit 1993, me saktësisht: “Projekt Zbatimi per efiçencen e energjise i ndertesës ekzistuese 4-Kt. ne bashkepronësi, pallati nr. 3 (fizarmonike), lagje 1, ne qender te qytetit Krume”, me vlere 30,943,092 Leke (meTVSH).

Bashkia Has kerkon financim nga Ministria e Zhvillimit Urban dhe Turizmit (MZHUT), per efiçensën e energjise dhe ne sistemimin e fasadeve te objekteve ne bashkepronësi ne Qytetin e Krumes.

Sektori i banesave është një nga konsumatorët më të mëdhenj të energjisë elektrike të vendit. Referuar statistikave sektori i banesave ka qënë konsumatori më i lartë duke lënë pas edhe sektorin e shërbimeve. Për vitin 2012, konsumi i energjisë elektrike për familjarët ka qënë 54% e konsumit final të energjisë elektrike. Është përlllogaritur që në sezonin e dimrit veprimtaritë që ndikojnë më shumë në konsumin e energjisë elektrike brenda një banese janë ngrohja e hapësirave me 60% dhe ngrohja e ujit me 25%.

Ne hartimin “Projekt Zbatimi per efiçencën e energjise i ndertesës ekzistuese 4-Kt. ne bashkepronësi, pallati nr. 3 (fizarmonike), lagje 1 ne qender te qytetit Krume”, jemi referuar akteve ligjore të mëposhtme:

- Ligji nr. 10112, datë 09.04.2009 “Për administrimin e bashkëpronësisë në ndërtesat e banimit”;
- VKM nr. 584, datë 02.11.2000 “Për kursimin e energjisë dhe ruajtjen e nxehtësisë në ndërtime”;
- Ligji nr. 8937, datë 12.09.2002 “Për ruajtjen e nxehtësisë në ndërtesa”;
- VKM nr. 38, datë 16.01.2003 “Normat, rregullat dhe kushtet e projektimit dhe të ndërtimit, të prodhimit dhe ruajtjes së nxehtësisë në ndërtesa”;
- Ligji nr. 10113 datë 09.04.2009 “Për treguesit e konsumit të energjisë dhe të burimeve të tjera, nga pajisjet për përdorim shtëpiak, nëpërmjet etiketimit dhe informacionit tëstandardeve të produkteve”;
- VKM nr.619, datë 07.09.2011, “Për miratimin e planit kombëtar të veprimit për efiçencën e energjisë, 2011-2018 që parashikon reduktimin me 9% të konsumit të energjisë tek konsumatorët.

### 2 QELLIMI I FINACIMIT

Përmirësimi i kushteve të jetesës dhe rritja e të ardhurave reale të popullsisë nëpërmjet kryerjes së investimeve për rritjen e efiçencës së energjisë në ndërtesat ekzistuese në bashkëpronësi.

Projekti realizohet në kuadrin e përgjithshëm të politikave të strehimit dhe në zbatim të nenit 40 të Ligjit nr. 10112, datë 09.04.2009 “Për administrimin e bashkëpronësisë në ndërtesat e banimit”, dhe kuadrit ligjor dhe rregullator në fuqi për efiçencën e energjisë, referuar ndërhyrjeve me qëllim uljen e konsumit të energjisë nëpërmjet realizimit të investimeve përfiçencën e energjisë.

Objektivi kryesor i këtij Projekti është aplikimi i kërkesave për rinovimin e ndërtesave ekzistuese në bashkëpronësi me qëllim:

- ndërgjegjësimin e përfituesve për funksionimin e asamblesë të bashkëpronarëve sipas kërkesave te ligjit;
- reduktimin e humbjeve të energjisë;
- rritjen e vlerës së ndërtesës;

- përmirësimin e kushteve të jetesës rritjen e të ardhurave reale personale.
- pjesëmarrja vullnetare e komunitetit gjatë gjithë fazave të projektit, do të sigurojë qëndrueshmërinë e tij.

### 3 PERSHKRIMI I ZHVILLIMIT

#### • Fazat e ndertimit

Projekt – Preventivi i objektit “Projekt Zbatimi per eficiency e energjise i nderteses ekzistuese 4-Kt. ne bashkepronesi, ne qender te qytetit Krume” eshte perfunduar dhe dorezuar prane Bashkise Krume. Ky Projekt – Preventiv eshte i plote dhe permban projektin arkitektonik, detaje te nderhyrjeve, projektin e impianteve elektrike si dhe preventivin e punimeve. Realizimi i objektit eshte parashikuar ne nje faze te vetme.

Kjo faze parashikon realizimin plote te prishjeve, nderhyrjet per ridimensionim dritaresh ne fasade, ridimensionim i dyerve te hyrjeve kryesore, rifiniturave ne fasade e tarrace, nderhyrjet ne shkalle e korridoret e perbashketa, zevendesimi i dritareve ne fasade dhe plotesimi me grila.

Elementët kryesorë (zërat e punimeve) që do të trajtohen në kete projekt me synim përmirësimin e eficiency energjisë në ndërtesa parashikon sa më poshtë:

- Teramoizolimi i mureve rrethues të ndërtesës. Veshje fasade me polisterol kompakt t=5cm + rrjete + suva. Shtresat qe do te aplikohen; Kollë per ngjitje + Polisterol kompakt t=5cm + Kollë per ngjitje + Rrjete me fibra xhami + Upa Plastike + Kollë per ngjitje + Astar + Suvatimi final, Grafiato 2 mm.
- Teramoizolimi i tarracës se ndërtesës. Shtrese teramoizoluese me polisterol t=10 cm, ne tarace. Shtresat qe do te aplikohen; Kollë per ngjitje + Polisterol kompakt t=10cm.
- Zëvendësim i dritareve, sipas standardeve të eficiency së energjisë. Vendosija e dyer d/alumini plastike me dopio xham, per dyert kryesore te pallatit si dhe vendosja e dritareve d/alumini plastike me dopio xham shoqeruar;
- Përfshirja e elementëve mbrojtës nga dielli (grila). Vendosije grila d/alumini me role per dritare.
- Ndriçim me llampa eficiency. Vendosija e ndricues tavanor fluoreshente 1x18w, me konsum te vogel te energjise si dhe vendosja e sensoreve automatik per komandimin e ndricimit ne korridore.

#### • Fillimi dhe mbarimi i punimeve

Kohezgjatja e punimeve per realizimin e ndertimit te objektit, do te jete per nje periudhe kohe 7 mujore nga momenti i fillimit te punimeve.

### 4 DOKUMENTACIONI QË PERMBAN PROJEKTI I ZBATIMIT

Dokumentacioni teknik eshte perpiluar duke ju referuar Ligjit nr. 8402 datë 10.09.1998 ndryshuar me Ligjin nr. 9200 datë 26.02.2004 “Për kontrollin dhe disiplinimin e punimeve të ndërtimit” si dhe të tjera sikurse detajuar më poshtë:

- Përshkrim i detajuar i gjendjes së objektit;
- Përshkrim i objektivave të projektit;

- Analizën e kosto-përfitimeve përfshirë dhe periudhën e kthimit të investimit
- Projekti i plotë dhe preventivi së bashku me specifikimet teknike;
- Grafiku i realizimit të projektit për efekt monitorimi;

## **2. TE PERGJITHSHME**

### **1 VENDODHJA E OBJEKTIT**

Zona ku do të ndërtohet ndodhet brenda territorit administrativ të Bashkisë Krume, dhe me konkretisht në Lagjen nr.1.

Objekti ka një formë të shtrirë në trajtë fizarmonike e orientuar me brinjën me të shkurtër në drejtimin Veri - Jug, dhe kufizohet:

Në veri me Rruge Lagje

Në lindje Rruge Lagje

Në jug me Rruge Lagje

Në perëndim Rruge Lagje

### **2 PERSHKRIMI I GJENDJES AKTUALE TE OBJEKTIT**

Objekti 4 katësh ndodhet në Lagjen nr. 1, në qendër të Bashkisë Krume.

Kati përdehë në një pjesë të objektit dhe konkretisht në fasadën Veri-Perendimore është adoptuar për tu përdorur si njësi shërbimi e njësi tregtare. Ndërsa pjesa tjetër e objektit janë apartamente banimi 2+1 dhe 1+1.

Tre katet e tjera janë apartamente banimi 2+1 dhe 1+1. Një pjesë e vogël e apartamenteve janë të rikonstruara ndërsa pjesa më e madhe e tyre janë në gjendje mjaft të amortizuara. Në gjendje totalisht të amortizuara janë shkallët dhe korridoret e përbashkëta, si për nga shtresat me pllakë betoni ashtu edhe nga suvatimet e sistemet elektrike. Mungojnë dritaret në shkallë si dhe mungojnë kasetat e kontaktoreve të ujësjes.

Ky objekt është ndërtim i viteve '80 me konstruksion mur me tullë qeramike. Në konstruksionin e jashtëm duken disa nderhyrje, kryesisht në katin përdehë, ku janë bërë hapjet e dyerve të njësive tregtare, si dhe nderhyrje në katin e përdehës dhe të tregtarëve ku janë bërë disa shtesa në pjesët që është korridori në hyrje me gjatësi 6m dhe gjerësi 2.6m këto në hyrje të pallatit.

Në fasadat e tij ka patur disa nderhyrje për suvatimin e fasadave të njësive tregtare dhe nuk ka patur asnjë nderhyrje për rikonstruksion apo mirëmbajtje të fasadës së apartamenteve të banimit. Fasadat ekzistuese të apartamenteve të banimit janë të pa suvatuara dhe tullat në disa zona janë të demtuara si rezultat i amortizimit të objektit. Dritaret e objektit janë pjesërisht prej druri dhe prej duralumini tek xham.

Tarraca është e hidrolizuar me leter katrama por në gjendje mjaft të amortizuara. Në gjendje të amortizuara janë dhe parapetet e soletës, ndërsa ulluket e largimit të ujerave atmosferike të soletës mungojnë totalisht. Oxhakët dhe baxhatë e daljes në tarracë janë të demtuar dhe në gjendje mjaft të keqe.





**Pamje te gjendjes ekzistuese nga Jug – Lindja**



**Pamje te gjendjes ekzistuese nga Jug - Perendimi**



**Pamje te gjendjes ekzistuese nga Veri - Lindja**

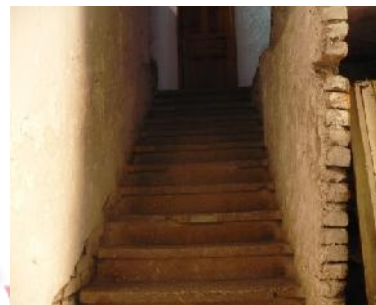


**Pamje te gjendjes ekzistuese nga Veri - Perendimi**





**Pamje te gjendjes ekzistuese te tarraces**



**Pamje te shkalleve dhe korridoreve te perbashketa**

### 3 PUNIMET QE JANE PARASHIKUAR PER TU REALIZUAR

Projekt Zbatimi per Efijencen e Energjise i Nderteses Ekzistuese 4-Kt. ne Bashkepronasi, Pallati nr. 3 (fizarmonike), Lagje 1, ne Qender te Qytetit Krume, eshte hartuar mbi bazen e Detyres se Projektimit te perpiluar dhe miratuar nga Bashkia Has. Performanca energjitike e nje ndertese, e cila eshte konsideruar jo shume e rendesishme ne te kaluaren, po behet nje element i domosdoshem si rezultat i ndryshimeve mjedisore e klimaterike dhe i rritjes se vazhdueshme te kostove te burimeve energjitike. Nje sistem i mirefillte termoizolimi synon arritjen e nje temperature te duhur jo vetem te ajrit por edhe te mureve, dysHEMEVE dhe tAVANEVE. Sistemi termoizolues eshte sistem i pershtatshem per veshjen e fasadave te jashtme. Ky sistem eshte zgjidhja perfekte per te kursyer energji, si dhe per te mbrojtur ndertesen nga myku dhe lageshtira. Nepermjet implementimit te ketij sistemi, eleminohet depertimi i temperaturave te jashtme ambientale ne brendesi te nderteses dhe anasjelltas.

### 4 PERSHKRIMI I NDERHYRJES PER RIKONSTRUKSION

Grupi i projektimit pas vizites ne objekt dhe analizes qe i beri gjendjes ekzistuese mbeshtetur dhe ne kerkesat e detyres se projektimit, orientoji punen per rikonstrukcionin e objektit ne keto drejtime:

1. Nderhyrje ne fasaden e objektit.
2. Nderhyrje ne tarracen e objektit.
3. Nderhyrje per vendosjen e dyerve kryesore te hyrjeve (shkalleve), nderrimin e dritareve per apartamentet e banimit.
4. Nderhyrje ne shkalle dhe korridoret e perbashketa.

Nderhyrjet konsistojne ne sa me poshte:

#### 1. Nderhyrje ne fasaden e objektit.

- Fasada e objektit do te trajtohet ne te gjithe siperfaqen e saj duke e profiluar/drejtuar me suva te zakonshme mbi murature tulle per te mbushur te gjitha demtimet e muratures dhe duke e bere sa me te drejte me qellim aplikimin e shtresave te tjera.
- Kolle per ngjitje. Duhet te perdoren ngjites me baze çimentoje me cilesi te larte qe sherbejne per ngjitjen e te gjitha llojeve te paneleve prej polisteroli qe perdoren ne sistemet termoizoluese, duke garantuar nje mbrojtje dhe rezistence ndaj kushteve klimaterike. Jane materiale ne forme pluhuri, fleksibel pasi u pergjigjen mjaft mire ndryshimit te temperaturave si dhe jane te padjegshem. Mund te perdoren ato me ngjyre te bardhe ose gri. Kolla nuk duhet te perdoret mbi siperfaqe metalike, druri, plastike apo mbi struktura te levizshme. Kolla nuk duhet te perdoret mbi panele te veshura me shtresa mbrojtese, mbi siperfaqe veçanerisht te lemuara pa kryer paraprakisht nje test te ngjitshmerise. Kolla nuk duhet te aplikohet me trashesi me te madhe se 5 mm. Siperfaqja e punuar te mbrohet per te pakten 24 ore nga shirat ose lageshtia dhe te pakten 5 dite nga ngricat ose dielli i forte. Kolla nuk duhet te aplikohet ne superte te ngrira dhe ne temperature te ambientit me poshte se +5°C dhe me e larte se 35°C.
- Polisterol kompakt t=5cm. Panelet termoizolues te ketij sistemi kane perberje polisteroli. Polisteroli i perdorur duhet te jete i modelit EPS-F (expanded polystyrene), 17-25 kg/m<sup>3</sup>, i padjegshem. Ky lloj polisteroli mund te skalitet lehte duke perfituar sa me shpejt formen qe duam dhe ofron kosto optimale

krahasuar me koston e izolimeve te tjera. Bazuar ne vleresimet e bera qe lidhen me tipologjine e ndertesës, strukturen e mureve, vendndodhjen e ndertesës, qe te arrihet niveli i duhur i termoizolimit trashesia e paneleve propozohet te jete 5 cm. Koeficienti i percjellshmerise per kete material duhet te jete me i vogel se  $= 0.040 \text{ W/m}^2\text{K}$ .

- **Kolle per ngjitje.** Duhet te perdoren ngjites me baze çimentoje me cilesi te larte qe sherbejne per ngjitjen e te gjitha llojeve te paneleve prej polisteroli qe perdoren ne sistemet termoizoluese, duke garantuar nje mbrojtje dhe rezistence ndaj kushteve klimaterike. Jane materiale ne forme pluhuri, fleksibel pasi u pergjigjen mjaft mire ndryshimit te temperaturave si dhe jane te padjegshem. Mund te perdoren ato me ngjyre te bardhe ose gri. Kolla nuk duhet te perdoret mbi siperfaqe metalike, druri, plastike apo mbi struktura te levizshme. Kolla nuk duhet te perdoret mbi panele te veshura me shtresa mbrojtese, mbi siperfaqe veçanerisht te lemuara pa kryer paraprakisht nje test te ngjitshmerise. Kolla nuk duhet te aplikohet me trashesi me te madhe se 5 mm. Siperfaqja e punuar te mbrohet per te pakten 24 ore nga shirat ose lageshtia dhe te pakten 5 dite nga ngricat ose dielli i forte. Kolla nuk duhet te aplikohet ne superte te ngrira dhe ne temperature te ambientit me poshte se  $+5^{\circ}\text{C}$  dhe me e larte se  $35^{\circ}\text{C}$ .
- **Rrjete me fibra xhami.** Rrjeta perbehet nga fibra xhami, eshte e padjegshme dhe siguron lidhjen ndermjet ngjitesit dhe paneleve termoizoluese per nje qendrushmeri maksimale te sistemit te izolimit termik. Rrjeta qe duhet te perdoret per kete sistem te jete  $145\text{gr/m}^2$  me hapje te kuadrateve  $4 \times 4.5\text{mm}$ .
- **Ankera Plastike.** Do te perdoren ankera plastike me gjatesi 10 cm (5 cm me shume se trashesia e panelit termoizolues).
- **Kolle per ngjitje.** Duhet te perdoren ngjites me baze çimentoje me cilesi te larte qe sherbejne per ngjitjen e te gjitha llojeve te paneleve prej polisteroli qe perdoren ne sistemet termoizoluese, duke garantuar nje mbrojtje dhe rezistence ndaj kushteve klimaterike. Jane materiale ne forme pluhuri, fleksibel pasi u pergjigjen mjaft mire ndryshimit te temperaturave si dhe jane te padjegshem. Mund te perdoren ato me ngjyre te bardhe ose gri. Kolla nuk duhet te perdoret mbi siperfaqe metalike, druri, plastike apo mbi struktura te levizshme. Kolla nuk duhet te perdoret mbi panele te veshura me shtresa mbrojtese, mbi siperfaqe veçanerisht te lemuara pa kryer paraprakisht nje test te ngjitshmerise. Kolla nuk duhet te aplikohet me trashesi me te madhe se 5 mm. Siperfaqja e punuar te mbrohet per te pakten 24 ore nga shirat ose lageshtia dhe te pakten 5 dite nga ngricat ose dielli i forte. Kolla nuk duhet te aplikohet ne superte te ngrira dhe ne temperature te ambientit me poshte se  $+5^{\circ}\text{C}$  dhe me e larte se  $35^{\circ}\text{C}$ .
- **Astar.** Material i lengshem ne ngjyre te bardhe dhe i padjegshem qe perdoret per trajtimin e siperfaqeve te rrafshta. Mund te aplikohet lehtesisht me rrul ose me furce. Krijon nje izolim dhe nje lidhje shume te mire te siperfaqeve te trajtuara me shtresen dekorative. Astari redukton ndjeshem aftesine absorbuese te siperfaqes ndaj ujit. Perpara se te aplikohet produkti perfundimtar mbi suport, duhet te pakten 12 ore qe astari te thahet.
- **Suvatimi final, Grafiato 2 mm.** Veshje dekorative perfundimtare mbi sistemin kapot. Me rere te seleksionuar te cilesise se larte. I perbere nga rere mermeri te cilesise se larte me granulometri te seleksionuar dhe additiv specik. Me rezistence shume te mire ndaj temperaturave te larta dhe ato te uleta dhe ndaj kushteve atmosferike agresive.

Avantazhet e sistemit termoizolues kapot.

- Parandalon demtimin e mureve si rezultat i kushteve klimaterike.
- Parandalon depertimin e temperaturave te jashtme ne brendesi te ndertesës dhe anasjelltas.

- Kërkesa të ulta për burime energjike (ngrohje, ftohje) gjë që siguron dhe koston më të ultë.
- Parandalon problemin që lidhet me lagështirën (mykun dhe krijimin e njollave të zeza dhe largon insektet).
- Mbulon në mënyrë definitive qoshet, kolonat dhe perimetrat e dritareve.
- Nuk ngushton hapësirën e ndërtesës duke qenë se punohet vetëm në pjesën e jashtme të saj.
- Lejon ruajtjen e karakteristikave arkitekturore të ndërtesës.
- Siperfaqja e sapo termoizoluar përfiton një pamje të re, të qëndrueshme dhe me një strukturë bashkëkohore.
- Rrit vlerën monetare në rast shitjeje apo dhënie me qera.
- Përshtatet në varësi të tipit të ndërtesës, kërkesave dhe kushteve të klienteve.

## 2. Nderhyrje në tarracën e objektit.

- Prishje shtresa betoni përfaqë shtresën hidroizoluese në tarracë, parapete etj.
- Kolle për ngjitje. Duhet të përdoren ngjites me baze çimentoje me cilësi të lartë që shërbejnë për ngjitjen e të gjitha llojeve të paneleve prej polisteroli që përdoren në sistemet termoizoluese, duke garantuar një mbrojtje dhe rezistencë ndaj kushteve klimaterike. Janë materiale në formë pluhuri, fleksibel pasi u përgjigjen mjaft mirë ndryshimit të temperaturave si dhe janë të padjeshëm. Mund të përdoren ato me ngjyrë të bardhë ose gri. Kolla nuk duhet të përdoret mbi sipërfaqe metalike, druri, plastike apo mbi strukturë të levizshme. Kolla nuk duhet të përdoret mbi panele të veshura me shtresa mbrojtëse, mbi sipërfaqe veçanërisht të lemuara pa kryer paraprakisht një test të ngjithshmerisë. Kolla nuk duhet të aplikohet me trashësi më të madhe se 5 mm. Siperfaqja e punuar të mbrohet për të paktën 24 orë nga shirat ose lagështia dhe të paktën 5 ditë nga ngricat ose dielli i fortë. Kolla nuk duhet të aplikohet në suporte të ngrira dhe në temperatura të ambientit më poshtë se +5°C dhe më e lartë se 35°C.
- Polisterol kompakt t=10cm. Panelet termoizolues të këtij sistemi kanë përberje polisteroli. Polisteroli i përdorur duhet të jetë i modelit EPS-F (expanded polystyrene), 17-25 kg/m<sup>3</sup>, i padjeshëm. Ky lloj polisteroli mund të skalitet lehtë duke përfituar sa më shpejt formën që duam dhe ofron kosto optimale krahasuar me koston e izolimeve të tjera. Bazuar në vlerësimet e bera që lidhen me tipologjinë e ndërtesës, strukturën e tarracës, vendndodhjen e ndërtesës, që të arrihet niveli i duhur i termoizolimit trashësia e paneleve propozohet të jetë 10 cm. Koeficienti i përcjellshmerisë për këtë material duhet të jetë më i vogël se  $\lambda = 0.040 \text{ W/m}^{\circ}\text{K}$ .
- Shtresa betoni 5 cm me rrjete metalike Ø 6mm, (20 x 20) cm. Shtresa e betonit do të shërbejë për mbrojtjen e shtresës termoizoluese nga dëmtimet mekanike. Betoni që do të përdoret duhet të jetë i kalës C16/20 Mpa. Shtresa e betonit do të armohet me rrjete metalike Ø 6mm, (20 x 20) cm me hekur të vijaskuar S500S.
- Hidroizolim me emulsion bitumi dhe 2 shtresa karton katrama. Do të bëhet fillimisht lysterja me emulsion bitumi të ftohtë në sasi 1 liter për meter katror, duke e aplikuar me furcë ose me rrul. Duhet të ngurtësohet për të paktën 24 orë nga momenti i përfundimit të aplikimit. Me tej do të bëhet montimi i shtresës së parë të karton katramasë me trashësi 4mm. Montimi i karton katramasë do të bëhet me shkrirje (me të nxehtë) dhe me ngjitje në të gjithë sipërfaqen. Mbivendosja e karton katramasë duhet të jetë minimumi 10 cm. Karton katramaja duhet të aplikohet edhe në parapetet e tarracës dhe të fiksohet poshtë pllakave të parapetit. Do të aplikohet shtresa e dytë e karton katramasë në të njëjtin mënyrë sikurse u realizua edhe shtresa e parë por 90 gradë me të parën.

- Shtrese lluster cemento 1:2, t = 20 mm, ne tarace. Duhet te realizohet shtresa me llac cemento me trashesi 20 mm e cila do te sherbeje per mbrojtjen nga demtimet mekanike te shtreses hidroizoluese. Shtresa me llac cemento duhet te realizohet me pllaka (2x2) m, fuga e te ciles do te jete 0,5 mm. Shtresa e llacit te cimentos do te aplikohet ne te gjitha siperfaqet qe do te kete termoizolim me leter katrama.

Avantazhet e sistemit termoizolues ne tarrace.

1. Parandalon demtimin e tarraces si rezultat i kushteve klimaterike.
2. Parandalon depertimin e temperaturave te jashtme ne brendesi te ndertesës dhe anasjelltas.
3. Kerkesa te ulta per burime energjitike (ngrohje, ftohje) gje qe siguron dhe kosto me te ulta.
4. Parandalon problemet qe lidhen me lageshtiren (mykun dhe krijimin e njollave te zeza dhe largon insektet).
5. Mbulon ne menyre definitive qoshet, nyjet e oxhakeve dhe parapetin e tarraces.
6. Nuk ngushton hapësiren e ndertesës duke qene se punohet vetem ne pjesen e jashtme te saj.
7. Lejon ruajtjen e karakteristikave arkitektoore te ndertesës.
8. Siperfaqja e sapo termoizoluar perfiton nje pamje te re, te qendrushme dhe me nje strukture bashkekohore.
9. Rrit vleren monetare ne rast shitjeje apo dhenie me qera.
10. Pershtatet ne varesi te tipit te ndertesës, kerkesave dhe kushteve te klienteve.

### **3. Nderhyrje per dyer kryesore te hyrjeve (shkalleve), nderrimin e dritareve per apartamentet e banimit.**

- Heqja e te gjitha dritareve qe jane te dukshme ne fasade te çfaredo lloji qofshin, ne te gjitha apartamentet e banimit perfshire kasen, telajot, etj, si dhe transportimi i tyre ne piken e depozitimit te percaktuar nga Njesia Vendore.
- Prishja e te gjitha paturave ekzistuese me mur tulle, dhe pastrimi e transportimi i mbeturinave ne piken e depozitimit te percaktuar nga Njesia Vendore.
- Riparimi i muratures apo formatimi me mur tulle i dritareve te shtesave per ti unifikuar me driateret e tjera te fasades.
- Suvatimi dhe formatimi i shpatullave mbas prishjes se paturave te dritareve dhe dyerve kryesore per hyrjet e pallatit.
- Montimi i dritare, sipas detajeve te dhena ne projektin e zbatimit.
- Perfundimi i sistemit kapot (shiko nderhyrjet ne fasaden e objektit).
- Montimi i grila d/alumini me role per dritare.
- Do te behet gjithashtu edhe montimi i dyerve plastike me dopio xham ne hyrjet kryesore te pallatit si dhe montimi i dritareve plastike dopio xham ne dritaret e shkalleve te pallatit (pa grila)

**Avantazhet e nderrimit te dritareve ekzistuese me dritare dopio xham, perdorimi i grilave ne dritare si dhe vendosja e dyerve e dritareve plastike dopio xham ne korridoret e perbashketa.**

1. Parandalon depertimin e temperaturave te jashtme ne brendesi te ndertesës dhe anasjelltas.
2. Kerkesa te ulta per burime energjitike (ngrohje, ftohje) gje qe siguron dhe kosto me te ulta.
3. Parandalon problemet qe lidhen me lageshtiren (mykun dhe krijimin e njollave te zeza dhe largon insektet).
4. Nuk ngushton hapësiren e drites se dritareve duke qene se eshte parashikuar prishja e paturave ekzistuese si dhe grilat jane parashikuar te jene me kanate.

5. Permireson dukshem karakteristikat arkitekturore te ndertesese.
6. Siperfaqja e dritareve perfiton nje pamje te re, te qendrueshme dhe me nje strukture bashkekohore.
7. Perdorimi i dyerve dhe dritareve ne ambientet e perbashketa (shkalle e korridore), eshte nje vlere e shtuar per kete objekt qe nuk i ka patur asnjehere keto detaje qe nga momenti i ndertimit, gjithashtu do te behet edhe unifikimi i fasadave ne te gjitha anet e objektit.
8. Rrit vleren monetare ne rast shitjeje apo dhenie me qera.
9. Pershtatet ne varesi te tipit te ndertesese, kerkesave dhe kushteve te klienteve.

#### **4. Nderhyrje ne shkalle dhe korridoret e perbashketa.**

- Eshte parashikuar prishje shtrese me pllaka betoni ne shkalle e korridore te perbashketa, te cilat jane mjaft te amortizuara dhe jashte cdo standardi e kushti teknik.
- Eshte parashikuar, prishje suvatime ekzistuese ne korridore te perbashketa, te cilat jane mjaft te amortizuara dhe jashte cdo standardi e kushti teknik.
- Do te behete ndertimi i impiantit te ndricimit me ndricues fluoreshente, per te gjitha korridoret e shkallet e perbashketa.
- Do te behet montimi i kasetave per kontatoret e ujesjellesit ne murature, mbasi ato aktualisht jane ne siperfaqe te muratures ose te futura ne murature por pa asnje lloj maskimi.
- Eshte parashikuar qe te behet mbyllja e hapësirave poshte shkalleve te katit perdhe me murature tulle me qellim qe te mos duken ne fasade. Eshte parashikuar gjithashtu qe hyrja ne pallat deri te shkallet te mbyshet e ngrihet ne kuote me qellim qe te mos jete rrafsh me trotuarin.
- Do te behet suvatimi dhe lysterja i te gjitha siperfaqeve (mure, tavane, siperfaqet poshte shkalleve parapetet e shkalleve) ne korridoret e shkallet e perbashketa.
- Do te behet montimi i pllakave te mermerit ne bazamakete e shkalleve dhe siper parmakur te shkalleve si edhe montimi i pllakave grez porcenalat ne sheshpushime e korridore te perbashketa.
- Do te behet riparimi i parapetit te shkalleve aty ku ka demtime do te ndertoht me mur tulle dhe do te plotesohet me gjithë proceset e tjera suvatim lysterje .

#### **Avantazhet e nderhyrjeve ne shkalle e korridoret e perbashketa.**

1. Parandalon depertimin e temperaturave te jashtme ne brendesi te ndertesese dhe anasjelltas.
2. Kerkesa te ulta per burime energjitike (ngrohje, ftohje) gje qe siguron dhe kosto me te ulta.
3. Parandalon problemet per sigurine e levizjes se banoreve, mbasi shkallet ekzistuese jane mjaft te amortizuara.
4. Permireson dukshem shfrytezimin dhe komoditetin e hapësirave te perbashketa.
5. Rrit shikueshmerine e banoreve naten nepermjet impiantit te ri te ndricimit i cili do te ndertoht me llampa fluoreshente me qellim kursimin e energjise.
6. Rrit vleren monetare ne rast shitjeje apo dhenie me qera.
7. Pershtatet ne varesi te tipit te ndertesese, kerkesave dhe kushteve te klienteve.

## **➤ SPECIFIKIME TEKNIKE TE PERGJITHSHME**

**Shenim:** Ne specifikimet e meposhtme jepen Rregulla dhe Specifikime te Pergjithsme (Standarte) per punimet e ndertimit. Palet sipermarrese per realizimin e kesaj kontrate, ti referohen vetem zerave te punimeve qe jepen ne Projek-Preventivin e kesaj kontrate dhe jo zerave te tjere.

### **1 Kerkesa te Pergjithshme**

#### **1.1 Qellimi i Punes**

Kontraktori duhet qe me kujdesin e duhur dhe ne perputhje me dispozitat e kontrates te beje vizatime te punimeve deri ne periudhen e percaktuar ne kontrate si dhe te kryeje, perfundoje dhe te riparoje ndonje defect te punimet. Kontraktori duhet te siguroje te gjithë personelin, materialet, impiantet, paisjet dhe te gjithë gjerat e tjera te nje natyre te perkohshme ose te perhershme qe kerkohen per vizatimin, kryerjen dhe perfundimin e punimeve si dhe per riparimin e ndonje defekti. Te gjitha sa u thane me lart jane te specifikuar ose nenkuptuara ne kontrate.

#### **1.2 Kryerja e Punes**

Nese ka trafik si dhe instalime furnizuese dhe sherbimi te vena afer truallit te parashikuar per ndertim, duhet te merren parasush dispozitat dhe rregullat e autoriteteve pergjegjese.

Zonat e parashikuara per mirembajtur rrjedhen e trafikut duhet te mbahen te pastra. Hyrja per te mjetet e qe I perkasin sherbimit publik (si per shembull: kabina elektrike, kazane pleherash, zjarrfikesa, sherbime postale, hekurudha) si dhe akses per te pikat e vezhgimit etj nuk duhet te bllokohen me gjate sesa eshte e nevojshme per kryerjen e punimeve.

Nese hasen kontaminante ose ndotes (p.sh ne toke, uje ose ne perberesa), klienti duhet te njoftohet menjehere. Ne rastet e nje demi te menjehershem, kontraktori duhet veprone menjehere. Ndersa per veprimet e metejshme duhet te behet nje marreveshje mes klientit dhe kontraktorit. Aksioni emergjent si dhe veprimet e tjera te bera sipas marreveshjes do te perfshihen te Detyrat e Vecanta.

### **1.3 Detyrat e Asocuara dhe Detyrat e Vecanta**

#### **1.3.1 Detyrat e Asocuara**

Detyrat e asocuara jane punime qe bejne pjese te performanca kontraktuese pa patur refererime te qarta te Specifikimet teknike dhe te Preventivi. Keshtu qe ato jane:

- Ngritja dhe pastrimi I territorit te ndertimit, duke perfshire edhe paisjet;
- Sigurimi I instalimeve ne terren, perfshire edhe paisjet etj;
- Masat e kerkuara per kryerjen e punimeve ose per llogaritjen e sasise se punes se bere, duke perfshire sigurimin e mjeteve matese si kaliber, piketa etj, mirembajtja e kalibrave dhe piketave gjate kryerjes se punimeve si dhe sigurimi I forces punetore per te kryer punen.
- Masa mbrojtje dhe sigurie qe kerkohen nga rregulloret e parandalimit te aksidenteve dhe clauzola te tjera zyrtare
- Ndricim, ngrohje dhe pastrimi dollapeve dhe pasijeve sanitare qe perdoren nga punetoret e kontraktorit;
- Zgjatim I linjave te ujesjellesit dhe energjise elektrike nga pikat lidhese ne terren te siguruara nga klienti kur ato nevodjiten;



- Furnizim me lende djegese;
- Sigurimi I mjeteve dhe veglave te punes;
- Transportimi I te gjithë materialeve dhe perberesave, duke perfshire edhe ato te sjella nga klienti, nga vendi I magazinimit tek terreni dhe te kthehen mbrapsh to qe ngelet pa perdorur;
- Mbrojtje e punimeve ndaj kushteve klimatike dhe te behet tharja e terrenit nese ehste e nevojshme;
- Heqje e te gjithë mbeturinave nga zona e kontraktorit dhe pastrim I papastertive, plehrave qe behen nga puna e kryer nga kontraktori;
- Heqje e mbeturinave nga zona e klientit derine nje total prej 1 m<sup>3</sup>, duke patur parasysh qe keto menturina nuk jane te kontaminuara/ ndotura.

### 1.3.2 Detyrat e Vecanta

Detyrat e vecanta jane punime te ndryshme nga detyrat e asocuara, te cilat bejne pjese te performanca kontraktuese nese permenden qarte te specifikimet e punimeve.

Shembuj te detyrave te vecanta jane:

- Supervizim I punes se kontraktuesve te tjere;
- Masa sigurie per te parandaluar aksidente ne lidhje me punen e kontraktuesve te tjere;
- Masa te vecanta per te siguruar mbrojtjen dhe sigurine kur punohet ne zona te ndotura sic jane vendet e izoluara ose perdorimi I sistemit monitorizues ose paisje te vecanta ndihmese per impiantin e ndertimin dhe paisjet.
- Masa te vecanta mbrojtese kuder demtimeve te motit, ujit te tepert dhe ujit qe del nga toka;
- Sigurimi punes dhe pranimi I tij per te miren e klientit ose sigurimi mbi nje rrezik te vecante;
- Testim I vecante I materialeve dhe perberesve te marra nga klienti;
- Sigurimi, ngritja, funksionimi dhe heqja e paisjeve qe sherbejne per te mbrojtur dhe mirembajtur rrjedhen e trafikut publik dhe privat ne terren (p.sh gardhi rrethues I terrenit, skela mbrojtese, struktura ndihmese, ndricim, venia e tabelave te trafikut);
- Sigurimi, ndertimi, funksionimi dhe heqja e instalimeve jashte terrenit qe sherbejne per te drejtuar dhe rregulluar trafikun publik dhe privat;
- Venie ne dispozicion te kontraktoreve te tjere apo klientit I paisjeve te disponueshme te kantjerit;
- punime te vecanta ne lidhje me mbrojtjen e mjedisit, te tokes dhe te monumenteve historike;
- mbrojtje te vecante per punimet e kerkuara nga klienti ne menyre qe te perdoret para perfundimit, mirembajtje te kesaj mbrojtjeje dhe heqjen e saj;
- heqjen e pengesave;
- masa shtese per te siguruar qe puna mund te vazhdoje ne kushte ngrice dhe bore, nese keto masa nuk jane tashme pergjegjesia e kontraktorit;

## 1.4 Materialet dhe Perberesit

### 1.4.1 Te pergjithshme

Te gjitha materialet qe do te perdoren ne punime duhet te jene te reja, te modeleve me te fundit dhe te behen te gjitha permiresimet e fundit te vizatimet dhe materialet, pervec se ne rastet kur kontrata parashikon dicka tjeter.

Mjeshteria e punimeve duhet te jete me e mira ne llojin e saj dhe e miratuar nga Inxhinieri.

#### **1.4.2 Testimi i Materialeve para Perdorit**

Ndonje ose te gjitha materialet e sjella nga Kontraktori per tu perdorur te punimet duhet ti nenshtrohet paraprakisht testeve qe specifikohen te stantarti perkates, Specifikimet ose sic shihet nganjehere e nevojshme nga Inxhinieri.

Kostoja e berjes se testeve tek materialet ose te mjeshteria e punimeve do te mbulohet nga cmimet e furnizimit te materialeve dhe sherbimeve perkatese.

#### **1.4.3 Lehtesirat per Perfaqesuesin e Supervizorit per te Marre Kampione**

Kontraktori duhet te parashikojte mjete lehtesuese ose ndihmese per Inxhinierin ne menure qe ai te marre kampione per testim te betonit ose te ndonje materiali tjetere qe do te perdoret ne punime. Keto kampione mund te merren para ose pas futjes ne pune ose gjate cdo faze te ndertimit sipas deshires se Inxhinierit.

##### **1.4.3.1 Refuzimi**

Materialet qe nuk I plotesojne kerkesat e Specifikimeve do te refuzohen dhe furnitori do te njoftohet nga Inxhinieri.

#### **1.4.4 Cilesia e Kontrollit**

Kontraktori duhet te jete I pergjegjshme per cilesine e tij te kontrollit dhe duhet te kete nje staf te afte per te marre dhe pergatitur kampionet si dhe per te bere testet e nevojshme.

#### **1.4.5 Lehtesirat e Testimit**

Kontraktori duhet te identifikojte dhe te informoje me shkrim Inxhinierin per laboratorin ku mund te behen testimet per te siguruar qe cilesia e materialit dhe e punes po I permbahen Specifikimeve te Punimeve.

Kostoja e berjes se testeve tek materialet ose te mjeshteria e punimeve do te mbulohet nga cmimet e furnizimit te materialeve dhe sherbimeve perkatese.

#### **1.4.6 Paketimi**

Te gjitha materialet duhet te paketohen ne nje menyre te atille qe te parandalohet demtimi ose prishja gjate transportit per ne destinacion. Paketimi duhet te jete I forte qe te duroje shkarkim te veshtire dhe ekspozim ndaj temperaturave ekstreme gjate tranzitit dhe magazinimit. Cdo kuti ose arke amballazhi duhet te kete siper te shkruar ate cka ajo permban dhe emrin e adresen e prodhuesit, marresit si dhe daten e dergimit.

#### **1.4.7 Transportimi I Materialeve**

Materialet e ndertimit duhet te mbahen dhe te transportohen sipas instruksioneve te prodhuesit.

#### **1.4.8 Magazinimi I Materialeve**

Materialet e ndertimit do te ruhen ne vendet e miratuara nga Inxhinieri dhe ne cdo cast kontraktori duhet tu siguroje manaxhim te mire, mirembajtje dhe supervzim.

#### **1.4.9 Furnizimi**

Kontraktori mban pergjegjesi per furnizimin me materiale si dhe kryerjen e punimeve deri kur te miratohen perfundimisht nga Klienti ose Inxhinieri.

## **1.5 Programi i Zbatimit**

Brenda 30 ditësh pas fillimit të Kontrates, kontraktori duhet të përgatise dhe të dorëzojë për miratim nga ana e Supërvizorit një program zbatimi të kontrates. Programi duhet të përfshijë një programim të detajuar të kohës duke patur parasysh nënkontraktoret e përfshirë, kohën e inspektimeve dhe testeve specifike, një përshkrim të metodave që Kontraktori do të përdorë dhe një histogram të fuqisë punëtore.

## **1.6 Dokumentacioni**

### **1.6.1 Vizatimet e Prodhuesit**

Vizatimet të cilat dorëzohen nga Kontraktori për të dhënë një shpjegim të mëtejshëm për punimet e përhershme dhe që miratohen nga Inxhinieri do të jenë Vizatimet e prodhuesit, por saktësia e këtyre vizatimeve do të jetë përgjegjësia e Kontraktorit.

### **1.6.2 Vizatimet Draft**

Kontraktori duhet të përgatise vizatime paraprake dhe të dorëzojë tek Inxhinieri. Vizatimet në formë drafti duhet të dorëzohen Inxhinierit për miratim dhe pastaj të përfundohen siapër kërkesave ose përmirësimeve që behen. Kur të mbarojnë, Kontraktori duhet të përgatise dy kopje të vizatimeve draft të pakten 14 ditë para se Kontraktori të kërkojë një Procesverbal Dorëzimi për punimet përkatëse.

Vizatimet draft duhet të tregojnë rishikimet aktuale siç janë bërë në terren, duke përfshirë të gjitha modifikimet që janë bërë gjatë ecurisë së punimeve.

## **1.7 Instruksionet Manuale**

Manualet e mirëmbajtjes të cilat japin të detajuar kërkesat e mirëmbajtjes për çdo detaj pune do të përgatiten nga kontraktori dhe do të dorëzohen inxhinierit pas përfundimit të secilit sektor të punimeve si dhe dorëzimit të atij sektori. Manualet e mirëmbajtjes duhet të kenë formën e rene dakord me inxhinierin. duhet të behen 3 kopje në gjuhën angleze dhe shqipë për secilin sektor të përfunduar.

## **1.8 Siguria Finale e Cilesise dhe Raporti i Kontrollit**

Raporti përfundimtar mbi cilesinë e punimeve të përfunduara duhet të përgatitet nga Kontraktori në fund të ndërtimit duke u bazuar të raportet mujore, testet dhe inspektimet e bërë gjatë ndërtimit dhe punimeve përfundimtare.

Kontraktori duhet të paguaje të gjitha shpenzimet për përgatitjen e këtij raporti final, përveç se në rastet e përcaktuara ndryshe në Kontratë. Kontraktori bie dakord që as bërja e testeve dhe inspektimeve të Impiantëve dhe Paisjeve ose ndonjë pjesë tjetër e punimeve, as vëmendja e Punedhënesit ose Inxhinierit, as çështja e ndonjë rezultati testi nuk do të heqin Kontraktorit përgjegjësinë ndaj Kontrates.

## **1.9 Matjet**

Në përfundim të punimeve, Kontraktori duhet që 14 ditë para dorëzimit për shfrytëzim të dorëzojë Inxhinierit raportin përfundimtar mbi cilesinë e punimeve. Koston për përgatitjen e raportit do ta paguaje Kontraktori.

Numri I punimeve individuale do të gjendet me anë të njesive matëse të përcaktuara të Programet/ Preventivat, Dokumentat e Kontrates dhe Kërkesat.

Punimet do të llogariten në baze të vizatimeve, në rastet kur puna e përfunduar korespondon me vizatimet, nëse nuk përcaktohen ndryshe të Kushtet e Përgjithshme dhe të Vecanta ose të Standartet Shqiptare, metodën e DIN 18300ff.

Vetem kur nuk parashikohet ndryshe te Kerkesat, sasite do te percaktohen nga punimet e bera ose sasine e materialit te perdorur tek e shumta 2/10 e vendit, duke patur parasysh qe Inxhinieri nuk ka zgjedhur nje menyre tjeter matese.

Nderkohe kontraktori duhet ti kerkoje Inxhinierit te pergatise per dorezim objektin sipas dispozitave te Kerkesave, ne rastet kur eshte e pamundur te percaktohet cilesi adhe sasia. Nese Kontraktori nuk I ploteson kerkesat e dorezimit, ai eshte I vetmi qe mban pergjegjesi per ndonje shpenzim shtese qe behet ne lidhje me punimet e nevojshme per perfundimin e kushteve aktuale.

Sasite e matura dhe dimensioned do te shkruhen tek Ditari I Ndertimit. Te gjitha matjet do te perfshihen dhe te gjitha vizatimet e bera per pjeset qe do te mbulohen pas perfundimit ose o per ato te bera ndyshe nga vizatimi. Kontraktori I here ne muaj duhet ti dorezoje Inxhinierit per miratim Ditarin e Ndertimit, si rregull para se te behet raporti mujor.

Te dhenat e hedhura tek Ditari I Ndertimit duhet konfirmohen nga te dyja palet kontraktuese ne menyre qe pranohet si baze per efekt page sipas raportit mujor.

Te gjitha kerkesat per page te bazuara tek te dhenat qe nuk kane miratimin e te dyja paleve kontraktuese mund te refuzohen nga Inxhinieri qe do te thote te perjashtuara nga raporti mujor.

Inxhinieri/ Perfaqesuesi I Klientit mund te refuzoje te miratoje/ konfirmoje te gjitha sasite e perdorura per punimet te cilat nuk jane bere ne perputhje me Kerkesat dhe Dokumentat e Vizatimit ne rastet kur Inxhinieri ka prova qe kerkesat nuk jane plotesuar.

Inxhinieri/ Perfaqesuesi I Klientit mund gjithashtu te refuzoje te miratoje te gjitha sasine e perdorur per punimet e fshehura para se Inxhinieri te kontrolloje procedurat operative, dokumentat e materialit te future ne punime ose ne rastet kur Kontraktori ka vepruar ne menyre te atille qe mund te kercenoje zbatimin dhe sigurine e punimeve te perhershme.

### **1.10 Punime dytesore**

Te gjitha punimet qe duhet te paguhen jane punimet e bera aktualisht dhe materialet e perdorura te llogaritura mbi bazen e cmimet per njesi te listuar tek Preventivat. Cmimet per njesi jane cmimet per cdo lloj pune te perfshire te Preventivat qe do te thote te Dokumentat e Kontrates.

Vetem ne rastet kur percaktohet ndryshe nga Kontratat, Cmimi per Njesi duhet duhet te perfshije te gjitha kostot per berjen e cdo punimi te listuar me poshte:

- te gjitha sherbimet instaluese te permenduara te Dokumentat e Vizatimit dhe te Kerkesat Teknike;
- kerkimin e burimeve te materialeve qe duhen per kryerjen e punimeve;
- transporti ne dhe jashte terrenit etj.;
- furnizim me te gjitha llojet e materialeve qe duhen per kryerjen e punimeve;
- te gjitha shpenzimet shtese si : udhetime, dietat, leje per punime ne terren, leje per te jetuar larg naga familja, vende pushimi per punetoret etj;
- organizimi I punes, shpenzime shtese ne lidhje me manaxhimin e terrenit dhe zyrat qendrore te kompanise duke perfshire te gjitha taksat, tatimet dhe kontributet, kompensim per token dhe pasuri te tjera, montimi dhe cmontimi I impianteve, paisje dhe mjete duke perfshire transportin ne terren dhe kthim, ndertimin e vendeve te

akomodimit per punetoret, zyra dhe magazina, mjetet e telekomunikimit te plota me sherbimet instaluese dhe materiale si dhe uje e energji, ndricim dhe sherbime te tjera te nevojshme per nje zbatim te mire te Kontrates;

- hyrje e dalje nga terreni duke perfshire nje pagese te pronareve te pasurise, mirembajtje dhe ndonje permiresim te nevojshem te per rruget publike egzistuese dhe per siperfaqe te tjera te trafikut derine dorezimin e objektit;
- heqja e ujit er del nga toka, ujit te lumit gjate punimeve;
- punime te tjera dytesore si venia e skelave, gardhit te perkohshem dhe punime te tjera ne lidhje me keto shpesh nuk permenden ne menyre direkte por nenkuptohen;
- punimet me beton arme perfshijne kallepet dhe armaturen
- para se te fillohen punimet e nivelimit, shtrimit te bazamentit dhe irolimit te dyshemese nenbazamenti duhet te jete e pergatitur si duhet p.sh pastrimi, shtresa e muretimit, slip membrane, mbushja, goditje me rere, nivelimi, dora e pare etj.
- Fasada, e galvanizuar dhe e lyer, perfshier te gjitha aksesoret; galvanised and painted, includes all accessories; veshje xhami, shirita qosheje, ulluqe horizontale, ulluqe verticale, braceta etj..
- Strukturat prej celiku, binaret, shkallet duke perfshire mbrojtjen nga gerryerja, lyerjen, materialet fiksuese, menteshat etj.
- dritaret, dyert duke perfshire kornizat, pjese metalike dhe izolant
- germimet dhe kanalizimet duhet te shpatezohen nese eshte e nevojshme, qendrueshmeria duhet te miratohet nga Kontraktori
- masat mbrojtese gjate germimeve per themelet dhe llogoret
- material I parashikuar per mbushjen duhet te grumbullohet ne terren
- te gjitha kompensimet per demtimet ndaj personave dhe pasurise si dhe kostoja e kthimin e tokes qe eshte perdorur me qellimi qe toka te kthehet ne kushte te mira;
- punime per te suguruar nje vend per hedhjen e mbeturinave;
- sigurimi I pales se trete per demtimet, humbjen ose plagosjen qe mund te ndodhin gjate kryerjes se punimeve dhe nuk jane te mbuluara nga ndonje politike sigurimi;
- krijimi I nje hapësire per paisjet qe duhen per laboratoret e testimit ne terren;
- testimi dhe certifikimi per materialet dhe teknologjite;
- testimi I rregullt dhe asistenca per inspektimet ne terren te bera nga Enti I Supervizionit te Punedhensesit si ne rastin e zhdemtimeve;
- kostoja e materiale e testeve;
- pagat e punetoreve duke perfshire ketu edhe kontributet;
- transporti;
- perpunimi I te dhenave;
- pergatitja e raporteve te ecurise;
- matja e nevojshme e punimeve te bera dhe matja e kontrollit;
- perkujdesje per strukturat gjate mdertimit;
- te gjitha testet ne ngarkese;
- dorezimi e vizatimeve te prodhuesit;
- sigurimi I nje hapësire te paisur pune per Entin e Supervizimit te Punedhensesit duke perfshire mirembajtjen sic eshte percaktuar tek Ftese per Tender;
- ngrohja, energjia dhe faturat e telefonit per te patur nje funksion te mire te Entit te Supervizionit;
- masa e sigurise sipas Ligjit te Sigurise ne Pune;
- te gjitha punimet e listuara ne Permbledhjen e Madhe te konsideruara si pjese e Preventivave te dhena nga Tenderuesi ne perputhje me Kerkesat;
- bllokim I rrugëve;

- dhe te gjitha shpenzimet e tjera per punimet qe nuk jane thene ne menyre direkte nen pika te vecanta te ofruara nga tenderuesi te Preventivat por qe jane te nevojshme per perfundimin e punimeve megjithese kontraktorit nuk do ti percaktohet ndonje pagese ne krye te Cmimit per Njesi te dhena ne tender;
- vizatimet draft

### **1.11 Certifikatat dhe Pagesa**

Punimet e kryera llogoriten ne baze te raporteve te ndermjetem, mujore dhe perfundimtare ne perputhje me dispozitat e percaktuara te Kerkesat dhe Dokumentat e Kontrates. Para se te jepet paga e 15 diteshit, Kontraktori duhet ti dorezoje Inxhinierit/ Perfaqesuesit te Klientit Ditarin e Terrenit me llogaritjet qe duhet te shqyrtohen dhe verifikohen nga ai. Kontraktori mund te nxjerre raportin e ndermjetemduke u bazuar te llogaritjet e regjistruara meqenese keto shifra jane verifikuar tashme. Kontraktori duhet te perfshije ne raportin e ndermjetem edhe punimet qe nuk jane verifikuar nga Inxhinieri/ Perfaqesuesi I Klientit, ky I fundit ka te drejten te refuzoje kete raport per pagese.

Nese ka dyshime ne lidhje me cilesine e ndonje materiali ose pune, atehere Inxhinieri mund te pezulloje certifikimin gjate zhvillimit te testimi/ose inspektimi deri kur te tregohet qe materiali ose puna te perputhet me kerkesat.

Punimet shtese qe nuk perfshihen te Preventivat ne Kontrate do te llogariten mbi baza te Kushteve te Kontrates. Ne rastet kur dokumentat e Kontrates nuk permbajne dispozitat respektive, ateherepunimet shtese do te llogariten mbi baza te cmimit oer njesi per te cilin kane rene dakord te dyja palet gjate bisedimeve te kontrates. Inxhinieri duhet ti kerkoje Kontraktorit te jape nje ndryshim te detajuar te cmimit per njesi.

Te gjitha materialet e sjella per kryerjen e punimeve jane pasuri e Punedhenesit, I cili vendos se cfare duhet bere me keto furnizime.

### **1.12 Instalime dhe Sherbime te perkohshme**

Kontraktori duhet te jete I pergjegjshme per te siguruar impiante, paisje, materiale dhe force punetore per sigurimin e punimeve te perkohshme dhe sherbimet e duhura per zbatimin e Pune sipas kesaj Kontrate.

Kontraktori duhet te furnizojë, instalojë, mirembaje dhe te operoje ne Zonen e Projektit te gjitha impiantet e duhura te ndertimit qe do te perdoren per ceshtjet e nevojshme per realizimin e Punimeve si dhe kantier, workshop, magazine vende per mbledhjen e mbeturinave dhe sherbime te tjera duke perfshire te gjitha makinerite, mjetet, skelat, paisjet, ndricimin etj qe duhen per ndertimin e punimeve.

Punimet dhe sherbimet e perkohshme te siguruar anga Kontraktori per perdorimin e tij dhe te Inxhinierit duhet te jene konform standarteve dhe kodeve te dhena nga qeveria per kete ceshtje, duke perfshire kerkesat sanitare te qytetit. Ndertimi, funksionimi dhe mirembajtja e sherbimeve dhe punimeve te perkohshme te Kontraktorit do ti nenshtrohen inspektimit dhe miratimit te Inxhinierit /Perfaqesuesit te Klientit.

## **1.13 Masat e Sigurise**

### **1.13.1 Programi I Sigurise dhe zbatimi I tij**

Brenda 14 diteve kalendarike nga data e fillimit, Kontraktori duhet te dorezoje me shkrim propozimin e tij per nje program te mire sigurie qe mbulon te gjitha fushat e Punimeve.

Ky program sigurie duhet te detajoje politikat, procedurat dhe planet te cilat Kontraktori synon te zbatoje per te dhene sigurine dhe shendetin e punetoreve te tij.

Kontraktori duhet te punesoje nje inxhinier te afte me trajnim dhe eksperience te vecante per te punuar si Pergjegjes I Sigurise I cili do te administroje dhe do te jete I pergjegjshme per zbatimin e Programit te Sigurise. Ai do te beje inspektime te rregullta dhe te shpeshta per mbi sigurine ne vendet e punes, materialet dhe paisjet. Emri dhe kualifikimet e Pergjegjesit te Sigurise duhet ti dorezohet per miratim Inxhinierit/ Perfaqesuesit te Klientit para emerimit te tij.

Kontraktori duhet te jete I pergjegjshem per sigurine e shendetit nga nenkontraktoret e tij , nese keta te fundit punesohen ne Terren.

### **1.13.2 Standarti I Sigurise**

Percaktuar te percaktuara ketu, kontraktori duhet te veproje sipas kerkesave te sigurise te organeve dhe/ose dokumentave te meposhtme:

- (1) Organizata e Sigurise e Republikes se Shqiperise
- (2) Zyra e Minierave
- (3) Zyra e Punes
- (4) USBR Standartet e Sigurise ne Ndertim.

### **1.13.3 Paisje te Sigurise Personale**

Kontraktori duhet tu siguroje personelit te tij dhe vizitoreve paisjet e duhura te sigurise, si helmetat, cizme, doreza, veshja kundra ujit, maska pluhuri dhe rripa sigurie. Perdorimi I ketyre paisjeve te sigurise do te jete I detyrueshem.

Paisjet e emergjences si llampa kunder eksplozionit, maskat e gazit, paisjet sinjalizuese, projektor ne kushte te mira pune etj duhet te ruhen te zyra e Kontraktorit.

### **1.13.4 Furnizimi me Energji dhe Ndricimi**

#### **1.13.4.1 Te pergjithshme**

Te gjitha terrenet e ndertimit ne zonat e hapura dhe tranzite, vendet e germimit etj duhet te jene te ndricuara mire gjate punimeve naten, sic u percaktua me lart.

#### **1.13.4.2 Aspektet e Sigurise**

Kabllo elektrike duhet te jene te izoluara mire dhe te fiksuara me ane te izolanteve te duhur. Llambat duhet te mbrohen nga demtimet.

#### **1.13.4.3 Tokezimi**

Te gjitha paisjet qe jane te ekspozuara ndaj rrufeve duhet te tokezohen dhe efekti I ketij tokezimi tokezimi duhet te kontrollohet rregullisht nga personeli I specializuar I Kontraktorit.

### **1.13.5 Heqje e Pluhurit**

Gjate zbatimit te punimeve dhe ndonje pune tjeter te permendur seri tani, Kontraktori

duhet te marre masa efikase si uje ose mjete te tjera te nevojshme per te ulur pluhurin dhe per te parandaluar pluhurin I cili ka dale nga punimet e tij nga demtimi i te korrave, fushave te kultivuara dhe banesave ose qe ju shkaktojne dem njerzve. Kontraktori do te jete I pergjegjshem per ndonje demtim qe shkaktohet nga pluhuri I punimeve te tij.

#### **1.14 Standartet dhe rregulloret**

Te gjitha impiantet, materialet dhe mjeshteria e punimeve, pervec ne rastet kur percaktohet ndryshe, duhet te jene ne perputhje me standartet dhe rekomandimet e Organizates Nderkombetare te Standartizimit (ONS) dhe Keshillit Nderkombetar Elektro – Teknik (KNET) ku ndodhen keto rekomandime dhe standarte.

Nese standartet dhe rekomandimet e ONS dhe KNET, mjeshteria e punimeve dhe materialeve duhet te perputhet me botimet e fundit te specifikimeve te standarteve dhe kodeve te praktikave te nxjerra nga organizates se meposhtme:

Organizata Nderkombetare e Standartizimit  
P.O. Kutia 56, 1211 Gjeneve 20, Zvicer

#### **1.15 Kampionet dhe Certifikatat e cilesise**

Kontraktori duhet ti dorezoje Inxhinierit nje liste furnitresh nga te cilet ai propozon te bleje materialet e nevojshme per kryerjen e punimeve. Nese kerkohet nga Inxhinieri, Kontraktori duhet te dorezoje vizatimet dhe specifikimet teknike dhe te dorezoje kampionet e materialeve te zyres se Inxhinierit.

Te gjitha materialet duhet te perputhen me Standartet e ONS dhe Furnitori duhet ti dorezoje Inxhinierit Certifikaten e Cilesise te permbushjeve te dhena nga prodhuesit te materialeve te cilat jane konform kerkesave te standarteve dhe se te gjitha teste e specifikuara deri ketu jane kryer dhe se jane plotesuar te gjitha kerkesat e testeve. Vetem ne rastet kur thuhet ndryshe, botimi I fundit I Standarteve te permendura do te perdoret.

Ne rastet kur nuk jepet ndonje specike e vecante per ndonje artikull ose material qe duhet te perdoret sipas kontrates, duhet te perdoren Standartet e duhura te ONS ose ekuivalenti I miratuar.

Kurdo qe kerkohen kampionet e Specifikimeve, Kontraktori duhet ti dorezoje per miratim Inxhinierit jo me pak se tre (3) kampione per cecilin material dhe pa kosto shtese ndaj Punedhensesit.

Kampionet duhet te dorezohen per miratim minimumi katermbedhjete (14) dite pune para se te porositet per ta sjelle kete material te terreni I ndertimit, dhe duhet te dorezohet me nje sekuenca te rregullt keshtu qe materialet ose paisjet ndihmese mund te sillen pa shkaktuar vonesa te punimet.

Te gjitha kampionet duhet te etiketohen individualisht, ku te tregohen karakteristikat specifike fizike dhe emrat e prodhuesve per identifikimin dhe dorezimin te Inxhinieri per miratim. Sapo te merret miratimi I Inxhinierit, nje set kampionesh do te vuloset dhe te vihet data nga Inxhinieri dhe ti kthehet Kontraktorit me ane te Perfaqesuesit Teknik per nje ruajtje te mire ne zyren e terrenit deri kur te mbarojne punimet.

Vetem ne rastet kur percaktohet ndryshe, te gjitha ngjyrat dhe fibrat te materialeve te percaktuar do ti zgjedhe Inxhinieri nga ngjyrat dhe linjat e prodhimit standarte te prodhuesit.



### **1.16 Proceverbalet ne Terren**

Kontraktori duhet te sigurohet qe proceverbalet e punimeve perditesohen. Keto procesverbale duhet te permbajne punen, impiantet, materialin ne terren, germimet, punimet shtese, luhatjet e cmimeve, nese ka etj.

### **1.17 Testet e Perfundimit te Punimeve**

Raporti perfundimtar mbi cilesine e punimeve te perfunduara duhet te behet nga Kontraktori ne fund te ndertimit duke u bazuar te raportet e ndermjetme, testeve ose inspektimeve te bera gjate ndertimit dhe perfundimit te punimeve.

Kontraktori duhet te paguaje te gjitha kostot dhe shpenzimet e bera ne lidhje me pergatitje e ketij raporti perfundimtar, pervec se ne rastet e percaktuar ndryshe nga Kontrata. Kontraktori bie dakord qe as berja e testeve ose inspektimeve te Impianteve dhe Paisjeve ose ndonje pjese tjeter e punimeve, as pjesmartja e Punedhenenesit ose Inxhinierit, as ceshtja e ndonje certificate testi do ti heqin Kontraktorit ndonje nga pergjegjesite qe ka sipas Kontrates.

### **1.18 Dorezimi per shfrytezim**

#### **1.18.1 Hyrja**

Pranimi do te thote dorezimi I pjeseve te punimeve duke perfshire kontrollin e cilesise dhe sasise sipas dispozitave te Kerkesave dhe Dokumentacionit te Vizatimit.

Procedura e pranimit mund te ndahet si me poshte:

- procesverbali I ndermjetem (per ceshtjen e pagesave te ndermjetme)
- miratimi I perkohshem (per ceshtjen e pagesave ne perfundim te punimeve)
- miratimi perfundimtar (ne perfundimin e periudhes se pergjegjesise per defektet per dorezimin final)

Procesverbali I Ndermjetem

Kur punimet jane perfunduar dhe kane kaluar mire te gjitha testet e perfundimit te parashikuara ne Kontrate, Kontraktori mund te njoftoje me shkrim Inxhinierin/ Perfaqesuesin e Klientit per te perfunduar me vemendje ndonje pune te dukshme gjate Periudhes se Pergjegjesise per Defektet.

Inxhinieri/ Perfaqesuesi i Klientit duhet te krahasoje sasite me Preventivat ose kOntraten, si dhe cilesine e punimeve te bera dhe duhet te pergatise nje Procesverbal Dorezimi ose ti jape instruksione me shkrim Kontraktorit duke percaktuar te gjitha punimet qe duhen bere para daljes se ketij procesverbali.

Te gjitha punimet per te cilat eshte bere Procesverbali I Ndermjetem duhet te rregjistrohen te Ditari I Terrenit dhe te paisen me dokumentat perkatese. Te gjitha punimet, per te cilat eshte bere Procesverbali I Ndermjetem duhet ti nenshtrohen testeve ose kontrolleve per Mitarimin e Perkohshem dhe Perfundimtar.

#### **1.18.2 Miratimi i Perkohshem**

Miratimi I Perkohshem behet ne perfundim te ndertimit, qe do te thote ne perputhje me dispozitat e Dokumentave te Kontrates. Raporti perfundimtar qe Kontraktori I dorezon Inxhinierit/ Perfaqesuesit te Klientit bashke me dokumeta plotesuese sic pershkruhet te dokumentat e Kontrates, do te jene dokumentat ku do te bazohet Inxhinieri/ Perfaqesuesi i

Klientit për të certifikuar pagesën dhe Pundhësi të paguajë shumën Kontraktorit, duke patur parasysh që nuk ka ndonjë diskutim në lidhje me sasinë ose cilësinë e punimeve të bëra.

### **1.18.3 Miratimi Perfundimtar**

Miratimi Perfundimtar (që ndryshe quhet Miratimi I Funksionit) do të bëhet pas mbarimit të Periudhës së Përgjegjësisë për Defektet. Do të krijohet një konision për procedurën e Miratimit.

### **1.18.4 Përgjegjësia e defekteve**

Periudha e përgjegjësisë së defekteve është 3 vjet për punime ndërtuese dhe 2 vjet për punimet elektrike dhe mekanike.

## **1.19 PUNIME PRISHJE DHE CMONTIMI**

### **1.19.1 Prishje totale**

Prishje totale e ndërtesës ose e një pjese të ndërtesës, duke përdorur çdo mjet, përfshirë puntelimet, skelen e shërbimit, marrjen e masave për aplikimin e të gjithë akteve perkatese të sigurisë së mbrojtjes së punëtorëve dhe popullsisë, sinjalet e dritës dhe të natës si dhe personelin për lajmërimin e kalimtareve, punimet për rrethimet e perkohshme, riparimin për demet e mundshme që mund t'u shkaktohen të treta dhe restaurimi i tubacioneve publike dhe private, duke përfshirë ngarkimin e materialeve që rezultojnë nga prishja dhe transportin për shkarkim. prishjes.

### **1.19.2 Prishje mur tulle**

Prishje e muratës me tulla të plotë ose me vrima, e çfarëdo lloji dhe dimensionit, edhe e suvatuar dhe e riveshur me maiolike, e kryer me çfarëdo lloji mjeti dhe e çfarëdo lartësie ose thellësie, përfshirë skelen e shërbimit ose skelerinë, armaturat e mundshme për të mbështetur ose mbrojtur strukturat ose ndërtesat përreth, riparimi për demet e shkaktuara ndaj të treta për ndërprerjet dhe restaurimin normal të tubacioneve publike dhe private (kanalet e ujërave të zeza, ujin, dritat etj.), pa venien menjëherë dhe pastrimin e tullave për ripërdorim, por me spostimin e materialit brenda ambientit të kantonit si dhe çdo detyrim tjetër për të dhënë plotësisht fund prishjes.

### **1.19.3 Heqje dyersh e dritarësh**

Heqje dyersh dhe dritarësh të çfarëdo lloji, përfshirë kasën, telajot, etj., por me spostimin e materialit që rezultojnë brenda ambientit të kantonit, duke përfshirë perzgjedhjen e mundshme (i përcaktuar nga D.P.) dhe grumbullimin në një vend të caktuar në kanton për ripërdorim.

### **1.19.4 Heqje zgara hekuri**

Heqje dyersh dhe dritarësh të çfarëdo lloji, përfshirë kasën, telajot, etj., por me spostimin e materialit që rezultojnë brenda ambientit të kantonit, duke përfshirë perzgjedhjen e mundshme (i përcaktuar nga D.P.) dhe grumbullimin në një vend të caktuar në kanton për ripërdorim.

### **1.19.5 Heqje e srukturave të betonit**

Heqje e strukturave beton arme ose e pjeseve te tyre, duke perdorur paisje mekanike, perfshire nje prishje te pjesshme per te zvogeluar volumin dhe peshen e blloqeve, perfshire puntelimet, marrjen e masave per aplikimin e te gjitha akteve perkatese te sigurise se mbrojtjes se punetoreve dhe popullsisë, sinjalet e dites e te nates si dhe personelin per lajmerimin e kalimtareve, punimet per rrethimet e perkohshme, riparimin per demet e mundshme qe mund t'u shkaktohen te treteve dhe restaurimi i tubacioneve publike dhe private, duke perfshire ngarkimin e materialeve qe rezulton nga prishja dhe transportin per shkarkim.

## **1.20 PUNIME DHEU**

### **1.20.1 Zbankim dheu**

Zbankim dhe rrafshim dheu, i kryer me krah ose mjet mekanik, ne truall te çfaredo natyre dhe konsistence, i thare ose i lagur ( argjile edhe n.q.s. eshte kompakte, rere, zhavorr, gure etj.), duke perfshire prerjen dhe heqjen e rrenjeve, trungjeve, gureve dhe pjeseve me volum deri ne 0,30 m<sup>3</sup>, duke perfshire dhe plotesuar detyrimet ne lidhje me ndertimet e nendheshme si kanalet e ujrave te zeza, tubacionet ne pergjithesi etj., perfshire spostimin brenda ambientit te kantierit.

### **1.20.2 Germim dheu per themele**

Germim dheu themele ose per punime nentokesore, deri ne thellesine 1,5 m nga rrafshi i tokes, ne truall te çfaredo natyre dhe konsistence, te thare ose te lagur (argjile edhe n.q.s. eshte kompakte, rere, zhavorr, gure etj.), perfshire prerjen dhe heqjen e rrenjeve, trungjeve, gureve dhe pjeseve me volum deri ne 0,30 m<sup>3</sup>, plotesimin e detyrimeve ne lidhje me ndertimet e nendheshme si kanalet e ujrave te zeza, tubacionet ne pergjithesi etj., Perforcimin e çfaredo marke dhe rezistence, mbushjen e pjeseve qe mbeten bosh pas realizimit te themeleve me materialin e Germimit te kryer me krah, si dhe spostimin brenda ambientit te kantierit.

### **1.20.3 Mbushje me dhe**

Kjo persupozon mbushjen me materialet e nxjera nga germimi i dherave te themeleve, qe do te kryhet per mbushjen e pjesve ansore te themeleve ose kanaleve si edhe per rastin e krijimit te shtresave ne katin perdhe. Dherat e perdorura do te kontrollohen me pare nga Administratori i Kontrates dhe perdorimi i tyre do te autorizohet nga ai.

### **1.20.4 Transporti i dherave dhe mbeturinave**

Kjo persupozon ngarkimin dhe transportimin e dherave dhe mbeturinave me mjetet e kontraktorit deri ne vendet e (lejuara) nga autoritetet lokale

## **1.21 PUNIME MURATURE**

### **1.21.1 Mur me tulla te plota ne lartesi**

Murature me tulla te plota e ngritur ne 1.3 m, formuar nga tulla te plota dekorative me Llaç bastard m-25 , me dozim per m<sup>3</sup>: tulla te plota nr.400, Llaç bastard m<sup>3</sup> 0.25, çimento 400 kg 38, per çdo trashesi, duke perfshire çdo detyre dhe mjeshteri per dhembet e lidhjes, qoshet, parmaket , skelat e sherbimit ose skelerine si dhe çdo gje tjeter te nevojshme per mbarimin e muratures dhe realizimin e saj ne menyre perfekte.

## SASIA PER IM<sup>3</sup> PERZIRJE:

- 1 Llaç bastard marka 15 me rere natyrale lumi (me lageshti, shtese ne volum 20% dhe porozitet 40%) e formuar me, çimento: gelqere: rere ne raporte 1: 0,8: 8. Gelqere e shuar lt 110 , çimento 300 kg 150 , rere m<sup>3</sup> 1,29 .
- 2 Llaç bastard marka 25 me rere natyrale lumi ( me lageshti, shtese ne volum 20% dhe porozitet 40%) e formuar me, çimento: gelqere: rere ne raporte 1: 0,5: 5,5. Gelqere e shuar lt 92 , çimento 300 kg 212 , rere m<sup>3</sup> 1,22 .
- 3 Llaç bastard marka 15 me rere te lare ( porozitet 35%) e formuar me, çimento, gelqere, rere ne raport 1: 0,8: 8. Gelqere e shuar lt 105 , çimento 300 kg 144 , rere m<sup>3</sup> 1,03 .
- 4 Llaç bastard marka 25 me rere te lare ( porozitet 35 %) e formuar me , çimento: gelqere, rere ne raport 1: 0,5: 5,5. Gelqere e shuar lt 87 , çimento 300 kg 206 , rere m<sup>3</sup> 1,01 .
- 5 Llaç bastard marka 1:2 me rere te lare ( porozitet 35% ) e formuar me çimento, rere ne raPorte 1:2. Çimento 400 kg 527 , rere m<sup>3</sup> 0,89.

### 1.21.2 Mur ndares me tulla me vrima 12 cm

Murature me tulla me 8 vrima, me trashesi 12 cm dhe Llaç bastard m-25, me dozim per m<sup>3</sup> : tulla me 8 vrima nr.166, Llaç m<sup>3</sup> 0,10, çimento 400 kg 14 dhe uje, perfshire çdo mjeshteri per dhembet e lidhjeve, qoshet, hapjet ne parapetet e dritareve, skelat e sherbimit dhe çdo gje tjeter te nevojshme per mbarimin e muratures dhe realizimin e saj ne menyre perfekte. Per muraturen e katit perdhe sipërfaqja e themelit duhet te jete e niveluar me nje Shtrese Llaçi çimento 1:2 me trashesi 2 cm.

### 1.21.3 Mur ndares me tulla me vrima 25 cm

Murature me tulla me 24 vrima, me trashesi 25 cm dhe Llaç bastard m-25, me dozim per m<sup>3</sup> : tulla me 24 vrima nr. 80, Llaç m<sup>3</sup> 0,29, çimento 400 kg 44 dhe uje, perfshire çdo mjeshteri per dhembet e lidhjeve, qoshet, hapjet ne parapetet e dritareve, skelat e sherbimit dhe çdo gje tjeter te nevojshme per mbarimin e muratures dhe realizimin e saj ne menyre perfekte.

### 1.21.4 Mur ndermjetes i brendshem me tulla me vrima

Murature me nje hapsire ndermjetesore prej 11 cm te krijuar midis dy mureve me tulla me vrima prej 12 cm, me llac bastard m-25, me dozim per m<sup>3</sup>: 177 tulla me vrima, 0.10 m<sup>3</sup> llac bastard, 14 kg cimento (marka 400). Muret anesore jane te lidhur me njeri tjetrinçdo 180 cm me ane te te njejtit tip murature, simbas pershkrimeve ne vizatime duke perfshire materialin per xhuntot, hapjet vertikale, qoshet, daljet, skelerine dhe te gjitha aksesoret per te perfunduar punen ne menyre profesionale.

## 1.22 PUNIME BETONI E B/ARMEJE

### 1.22.1 Kushte te pergjithshme per hedhje betoni:

Punimet e hedhjes se betonit duhet te kryhen ne perputhje me normat dhe rregulloret teknike simbas DIN ose standarteve equivalente EN.

Materiali i perdorur per punime te tilla duhet te permbushe cilesite e percaktuara ne rregulloret teknike ne fuqi simbas standartit DIN:

Cimento	DIN 1164-1,2,8,31
Hekuri	DIN 17006-4,100, 17014, 17022-3,4,5
Uji	

Standartet per punimet e hedhjes se betonit permbajne pervec ekzekutimit te puneve simbas standarteve individuale, gjithashtu te gjitha punet ndihmese te nevojshme, ne vecanti:

- Punime dhe masa ne perputhje me rregulloret ne fuqi te sigurimit ne pune
- Pastrimin dhe njomjen e armaturave menjehere perpara hedhjes se betonit
- Heqjen e papastertive, grasos dhe shtresave te ndryshkut nga betoni, vendsojen e distancatoreve dhe elementeve lidhes provizore te armimit.
- Punime te vogla riparimi te armatures gjate hedhjes se betonit
- Futjen e betonit ne armature dhe cvendosjen e ajruesit gjate hedhjes se betonit
- Pastrimi I dhomave dhe pajisjeve te punes mbas perfundimit te punes
- Kontrolli dhe njomja e betonit

### 1.22.2 Betoni i armuar

(Sasia per 1 m<sup>3</sup> perzjerje)

- 1 Beton marka 100 me zhavorr natyror: Çimento 300 kg 240 , zhavorr m<sup>3</sup> 1,05 , uje m<sup>3</sup> 0,19.
- 2 Beton marka 100 me inerte, konsistence 3-5 cm, granil deri 20 mm, rere e lare me modul 2,6: Çimento 300 kg 240 , rere e lare m<sup>3</sup> 0,45 , granil m<sup>3</sup> 0,70 , uje m<sup>3</sup> 0,18 .
- 3 Beton marka 150 me inerte , konsistence 3-5 cm,granil deri 20 mm, rere e lare me modul 2,6: Çimento 400 kg 260 , rere e lare m<sup>3</sup> 0,44 , granil m<sup>3</sup> 0,70, uje m<sup>3</sup> 0,18.
- 4 Beton marka 200 me inerte , konsistence 3-5 cm, granil deri 20 mm,rere e lare me modul 2,6: Çimento 400 kg 300 , rere e lare m<sup>3</sup> 0,43 , granil m<sup>3</sup> 0,69 , uje m<sup>3</sup> 0,18 .
- 5 Beton marka 250 me inerte , konsistence 3-5 cm, granil deri 20 mm,rere e lare me modul 2,6: Çimento 400 kg 370 , rere e lare m<sup>3</sup> 0,43, granil m<sup>3</sup> 0,69 , uje m<sup>3</sup> 0,185 .
- 6 Beton marka 300 me inerte , konsistence 3-5 cm, granil deri 20 mm,rere e lare me modul 2,6: Çimento 400 kg 465 , rere e lare m<sup>3</sup> 0,38 , granil m<sup>3</sup> 0,64 , uje m<sup>3</sup> 0,195 .

#### 1.22.2.1 Kerkesa te pergjithshme:

Perpara fillimit te punimeve te hedhjes se betonit armatura dhe armimi perforcues duhet te jene te pergatitura plotesisht.

Armatura duhet te mbushet e tera me beton, I cili duhet te jete I trashe dhe jo poroz. Armimi perforcues duhet te vendodset ne vendin e duhur dhe te vishet nga te gjitha anet me shtersen e percaktuar te betonit.

Lartesia e renjes se lire te betonit nuk duhet te kaloje 1m. Ne qofte se betoni duhet te hidhet nga nje lartesi me madhe prishja e perzjerjes mund te evitohet duke perdorur nje nga metodat e pranuar te hedhjes se betonit.

Cilesia e betonit duhet te perputhet me te gjitha kerkesat per furnizimin dhe hedhjen e betonit dhe me pershkrimin e punimeve.

Struktura te dukshme konsiderohen te gjitha ato struktura betoni qe mbeten te pa suvatuara pas ekzekutimit te punimeve.

#### **1.22.2.2 Pershkrimi i punes:**

- Manual i hedhjes manuale apo me makineri te trashjes se betonit ne struktura te nje seksioni te percaktuar
- Prodhimi i betonit perfshire transportin e te gjithë materialit ne vendin e aplikimit
- Transferimi i betonit ne vendin e aplikimit
- Cdo pune tjeter e kerkuar
- Derdhja e betonit vleresohet ne m3 apo m2 te betonit te derdhur dhe duehte te matet simbas vizatimeve dhe metodave te matjes te aprovuara.

Te gjithë pozicionet e betonit, armatures dhe armimit perforcues jane te vlefshme pa bere dallim te katit.

Armimi perforcues perfshin furnizimin, prerjen, perkuljen dhe fiksimin, perfshire distancatoret.

Lartesia e armatures duhet te perputhet me lartesine e konstruksionit.

Punimet perfshijne skelerite ne cfardo lartesi ; me tej perfshijne ankorimet, hapjet, tirantet periferik, arkitraret etj., peripheral ties, lintels etc.

#### **1.22.3 Solete monolite beton/arme**

Solete monolite betoni te armuar ne menyre te rregullt, realizuar me beton dhe sic tregohet ne vizatime, e dhene ne veper ne shtresa te holla te vibruara mire, duke perfshire hekurin, kallepet, puntelimet, perforcimet, skelat e sherbimit ose skelerine si dhe çdo detyrim tjeter per mbarimin e punes ne menyre perfekte.

#### **1.22.4 Arkitrare te derdhur ne veper**

Arkitrare ne te gjithë gjeresine e muratures posht me mbeshtetje prej 25 cm mbi shpatullat anesore, me lartesi te ndryshme sipas hapesires se drites, te armuar ne menyren te rregullt dhe sipas udhezimeve ne projekt, deri ne lartesine 4 metra, te formuar nga beton duke perfshire skelat e sherbimit, kallepet perforcimet, hekurin e armatures dhe çdo detyrim tjeter per mbarimin e punes ne menyre perfekte.

#### **1.22.5 Arkitrare te parafabrikuar**

Furnizim dhe vendosje ne veper e arkitrareve te parafabrikuar me kanal kullim shiu, me gjeresi totale deri 40 cm dhe seksione te ndryshueshme, te formuar nga beton te armuar ne menyre te rregullt dhe sipas udhezimeve ne projekt, te vendosur ne veper me Llaç çimento m-1:2, duke perfshire armaturen e hekurit, punimet e muratures si dhe çdo detyrim tjeter per mbarimin e punes ne menyre perfekte.

#### **1.22.6 Trare te derdhur**

Trare betoni, te armuar ne menyre te rregullt dhe sipas udhezimeve ne projekt, deri ne lartesine 4 metra, i realizuar me betonin te dhene ne veper, i shtruar ne shtresa te holla te vibruara mire, betoni me dozim, duke perfshire skelat e sherbimit, kallepet, perforcimet, hekurin e armatures si dhe çdo detyrim tjeter per mbarimin e punes ne menyre perfekte.

#### **1.22.7 Brezat**

Realizimi i brezit, ne te gjithë gjeresine e muratures poshte dhe lartesi prej 15 cm , i armuar ne menyre te rregullt, i realizuar me betonin te dhene ne veper, i shtruar ne shtresa te holla te vibruara mire, te markes se caktuar dhe sic tregohet ne vizatimet, duke perfshire kallepet, perforcimet, hekurin e armatures, skelat e sherbimit ose skelerine si dhe çdo detyrim tjeter per mbarimin e punes ne menyre perfekte.

#### **1.22.8 Kollonat**

Veshje betoni M-200 ne kornizat e mureve te dritareve ne drejtimet dhe permasa sipas udhezimeve ne projekt, i realizuar me betonin te dhene ne veper, i shtruar ne shtresa te holla te vibruara mire, duke perfshire kallepet, perforcimet, skelat e sherbimit ose skelerine si dhe çdo detyrim tjeter per mbarimin e punes ne menyre perfekte.

#### **1.22.9 Hekur betoni**

Punime hekuri per te gjithë elementet prej betoni te armuar qe prodhohen ne kantjer, me hekur me karakteristika celik S-500s me  $R_a=3700 \text{ kg/cm}^2$ , ne dimensione dhe forma sipas elementeve te projektuara ne fletet perkatese te projektit dhe sipas te gjitha kushteve teknike ne fuqi si normativat e kthimit te ganxhave, te zgjatimeve per hekurit me permasa te gjate etj..., per lende te pare (hekur) te shoqeruar me certifikatat e provave laboratorike per karakteristikat qe duhet te plotesoje, hekur pa perbajtje ndryshku duke perfshire çdo pune apo kerkese tjeter per ta konsideruar punimin e hekurit te perfunduar ne menyre perfekte.

### **1.23 PUNIME TARRACE DHE HIDROIZOLIMI**

#### **1.23.1 Tarraca**

1. Formim i pjerresive mbi siperfaqen plane me nje Shtrese izoluesi termik me trashesi te ndryshme, per te patur nje pjerresi sipas udhezimeve ne projekt, e realizuar me "polisterol" dhe te vene perbri per te formuar nje siperfaqe unike.
2. Shtrese Llaç çimento mbi pjerresine e pershkruar me siper, me trashesi minimale 2 cm e realizuar me Llaç çimento m-1:2, me dozim per  $m^3$ , e niveluar ne menyre perfekte per pergatitjen e siperfaqes mbi te cilen do te vihet hidro-izoluesi.
3. Shtrese hidro-izoluese, mbi siperfaqe te thare dhe te niveluar si me siper , duke perfshire pjesen vertikale, trajtuar me nje dore praimerit, e perbere nga dy membrana guaine te formuar nga nje Shtrese fibre prej leshi xhami e bitumi, me trashesi 3 mm secila, te vendosura ne veper me flake, te kryqezuara mbi siperfaqe te rrafshet, te pjerret ose vertikale, deri poshte kopertines, perfshire mbivendosjen e lidhjeve ( minimumi prej 12 cm ) ,punet e perkohshme per te gjithë kohezgjatjen e punes , e perbere nga strukture druri ose hekuri dhe siper saj me nje pelhure te papershkrueshme ose te ngjashme per mbrojtjen nga shiu, qe do te aplikohet ne siperfaqen mbi te cilen po punohet , si dhe heqjet,

spostimet, mberthimet etj., si dhe çdo detyrim tjetër të nevojshëm për të dhënë fund punës në mënyrë perfekte.

4. Shtrese mbrojtëse Llaç çimento 1:2 mbi Shtresën hidroizoluese për sipërfaqet e rrafshta, vertikale ose të pjerrëta, me trashësi minimale prej 3 cm dhe me fuga çdo 2 m, të mbushura me perzierje rere dhe bitumi.

5. Vendosja në veper e kapakeve të parapetit me kanal kullimi shiu, me beton dhe të armuar në mënyrë të rregullt, i parafabrikuar ose i hedhur në veper, sipas udhëzimeve në projekt, m-200, përfshirë kallepet, perforcimet, dhe çdo gjë tjetër të nevojshme për të dhënë fund punës dhe për ta realizuar atë në mënyrë perfekte.

### **1.23.2 Sistemimi i tarraces**

Sistemimi i planit aktual të pjerrësive për pjesët e prishura, duke përdorur Llaç çimentoje m 1 : 2 , mbi të cilën do të realizohet një Shtrese Llaç çimento me trashësi minimale 2 cm , e niveluar në mënyrë perfekte për përgatitjen e sipërfaqes ku do të vihet hidro-izoluesi.

Riberje e Shtresës së suvatimit vertikal, e niveluar për vendosjen e guainës.

Shtrese hidro-izoluese, mbi sipërfaqe të tharë dhe të niveluar si me sipër , duke përfshirë pjesën vertikale, trajtuar me një dorë praireri, e përbërë nga dy membrana guaine të formuar nga një Shtrese fibre prej leshi xhami e bitumi, me trashësi 3 mm secila, të vendosura në veper me flake, të kryqezuara mbi sipërfaqe të rrafshët, të pjerrët ose vertikale, deri poshtë kopertinës, përfshirë mbivendosjen e lidhjeve (minimumi prej 12 cm ), punët e perkohshme për të gjithë kohezgjatjen e punës, e përbërë nga struktura druri ose hekuri dhe sipër saj me një pelhurë të papershkrueshme ose të ngjashme për mbrojtjen nga shiu, që do të aplikohet në sipërfaqen mbi të cilën po punohet , si dhe heqjet, spostimet, mberthimet etj., si dhe çdo detyrim tjetër të nevojshëm për të dhënë fund punës në mënyrë perfekte.

Shtrese mbrojtëse Llaç çimento 1:2 mbi Shtresën hidroizoluese, me trashësi minimale prej 3 cm dhe me fuga çdo 2 m në të dy drejtimet dhe 2 cm të gjera dhe të mbushura me perzierje rere dhe bitumi, e niveluar mirë dhe e ilustruar me pluhur çimentoje duke përfshirë çdo punim tjetër për të konsideruar Shtresën mbrojtëse të perfunduar në mënyrë perfekte.

Sistemimi i oxhakut duke përfshirë çdo detyrim dhe mjeshteri.

Riberje e një Shtrese finale suvatimi mbi pjesët vertikale të guainës.

### **1.23.3 Ulluqe të tarraces**

Ulluqe të tarraces prej fletash celiku të galvanizuar me një trashësi minimale prej 0,8 mm. Të formuar nga elemente të presuar me një mbivendosje minimale prej 5 cm dhe të salduar, me buze të formuar të jashtme 2cm me të vogël se buzët e brendshme, komplet me të gjitha aksesoret. Tipi i ulluqeve të tarraces duhet të kryhet simbas duke udhëzimeve në vizatim dhe duhet të fiksohet me tel të galvanizuar dhe fiksues ulluqesh në një distancë maksimale prej 70 cm duke siguruar një pjerrësi prej 1% në drejtimin përpara.

Aty ku ulluku është i vendosur midis tarraces dhe parapetes, seksioni i ullukut përfshi dhe palosjet, duhet të hidroizolohet me një membranë bitumozë (trashësia 3 mm) e fiksuar me të nxehtë



#### **1.23.4 Ulluqe vertikale**

Ulluke vertikale per shkarkimin e ujrave te tarraces i perbere me zingato me dimensione sipas projektit. Ne çdo ulluk duhet te mblidhen ujrat e nje siperfaqe te çatise ose tarraces jo me te madhe se 50 m<sup>2</sup>.

Ulluket duhet te vendosen ne pjesen e jashtme te nderteses me ane te qaforeve perkatese prej bakri, te fiksuar mbi parete çdo 2m. Pjesa fundore e ullukeve, te kaloje nen trotuar dhe te derdhet ne pusetat perkatese. Gryka e ullkut duhet te betonohet me borduren e totuarit.

### **1.24 PUNIME DYSHEMEJE**

#### **1.24.1 Shtrese zhavori**

Shtrese zhavori mbi terrenin e ngjeshur mire me perpara /ose mbi Shtrese kalldremi (sipas projektit), me zhavor lumi pa perberje argjilore dhe me lartesi te ndryshueshme sipas udhezimeve ne projekt, e ngjeshur dhe e rrafshuar mire, si dhe çdo detyrim tjetër per ti dhene fund punes.

#### **1.24.2 Shtrese betoni**

Shtrese betoni m-100, me lartesi te ndryshueshme sipas udhezimeve ne projekt, i hedhur ne veper mbi nje Shtrese zhavori dhe i formuar nga shtresa te vibruara mire, duke perfshire çdo detyrim tjetër per mbarimin e punes ne menyre te rregullt. Si me siper, por me beton M-150 .

#### **1.24.3 Dysheme me lluster çimento**

Dysheme me luster çimentoje me trashesi minimale 2 cm , mbi nje siperfaqe te realizuar me pare me beton m-100, i zbatuar me Llaç çimentoje m-1:2 , i lemuar ne siperfaqe me pluhur çimentoje dhe çdo detyrim tjetër per mbarimin e plote te dyshemese ne menyre perfekte.

#### **1.24.4 Dysheme me pllaka gres**

Pllakat do te jene gres porcelanato nje brumeshe, luçidato, por me dizenjo qe te imitoje mermerin ose granitin, pra jo monokrome. Ngjyra e tyre te jete ne bezhe ose oker. Pllakat do te jene «cilesi e pare» te verifikuara ne ambalazhim. Pllakat do te shrohen me kolle, mbi nje siperfaqe grezo me llaç çimento pasi te jete verifikuar nivelimi i saj me nje proces verbal. Nivelimi te behet nga nje specialist topograf me nje tolerance jo me shume se 5mm ne te gjithe godinen. Pllakat do te shrohen me me kolle duke ruajtur fuga me kryqe plastik 5mm, fugat do formojne nje kend 45 grade me akset e godines. Akset diagonale te pllakave duhet te jene rigorozisht paralele me akset e godines dhe shtrimi i tyre duhet te jete pa nderprerje nga koridori neper dhoma, pra fugat te jene ne vazhdimesi.

#### **1.24.5 Dysheme me pllaka mermeri**

Pllakat e mermerit duhet te jene me trashesi te treguara dhe dhe aprovuara ne vizatimet e fabrikes dhe duhet te jene pa difekte si p.sh. buze te ashpra apo te ciflosura, kavitete, gervishje

Xokolatura te te njejtit material dhe refiniture, me lartesi 100 mm do te perdoret perreth te gjithe zonave me dysheme me shtrese pllaka mermeri.

Shtresa e dyshemese duhet te shtrohet dhe fiksohet me nje llac qe nuk do te lejoje levizjen e pllakave te mermerit. Llaci duhet te jete prej nje perberje te pershtatshme dhe cilesi qe te garantoje ngjitje te mire te veshjes me neshtresat e betonit te dyshemese. Per fiksimin e mermereve te bardha apo me ngjyre te lehte do te perdoret vetem cemento e bardhe.

Kontraktori do te jete pergjegjes per pergatitjen e nenshtreses se betonit, e cila duhet te jete e paster nga cdo mbeturine llaci, pluhur, vaj I derdhur apo graso etj.. Kontraktori do te jete pergjegjes per cilesine e punimeve per sigurimin e ngjitjes se plote dhe cilesore veshjes se dyshemese. Llaci nuk duhet te kete fortesi mete madhe se pllaka e mermerit apo e gurit.

Xhuntot midis blloqeve te mermerit duhet te kene dimensionet absolute minimale dhe duhet te qendrojne drejt ne kend perpendicular me njera tjetren, nese nuk eshte treguar ndryshe ne vizatime.

Siperfaqja e blloqeve te mermerit ne cdo zone duhet te jete e njejte dhe asnje bllok nuk duhet te dale perjashta. Ky kusht duhet te zbatohet ne vecanti per veshje me blloqe mermeri te latuar. Kontraktori mund te vendosi te beje zmerilimin dhe latimin e blloqeve te mermerit per dyshemene mbas shtrimit te tyre.

Perpara fillimit te punimeve, cdo tolerance me te cilen Kontraktori deshiron te punoje duhet te bihet dakort dhe mbi bazen e saj do te zhvillohen punimet.

Kontraktori duhet te mbroje materialet e veshjes se dyshemese gjate shkarkimit dhe magazinimit ne kantjer me thase, derrasa, etj.. Materiale te demtuara nuk do te perdoren.

#### **1.24.6 Trotuare me pllaka**

Germim dheu per trotuare deri ne thellesine 15 cm nga toka, per nje gjeresi 87 cm ; furnizim dhe vendosje ne veper te bordures se parafabrikuar ose te bere ne veper me beton m-200, sipas pikes 4.a.4, dhe me permasa 12x25 cm dhe gjatesi te ndryshueshme, me nje lartesi te futur nen dhe prej 15 cm ; shtresa me zhavorr lumi me trashesi 15 cm , te ngjeshur dhe te sheshuar mire; Shtrese betoni m-100, me trashesi 6 cm dhe me fuga teknike cdo 3 m, i formuar me shtresa te holla dhe te vibruara mire; pllaka per trotuar, te vendosura ne veper mbi nje Shtrese Llaçi bastard me dozim per m<sup>2</sup> : pllaka trotuari m<sup>2</sup> 1,02, Llaç bastard m-15 m<sup>3</sup> 0,02 , çimento m-400 kg 4 dhe uje, duke perfshire ngjitjen, stukimin, pastrimin si dhe cdo detyrim tjetër dhe mjeshteri per mbarimin e punes ne menyre perfekte.

### **1.25 PUNIME SUVATIMI DHE VESHJE**

#### **1.25.1 Suvatim i brendshem**

Sprucim i mureve dhe tavaneve, me Llaç çimentoje te lenget per permiresimin e ngjitjes se suvase dhe rforcimin e siperfaqeve te muratures, duke perfshire skelat e sherbimit dhe çdo detyrim tjetër per ti dhene plotesisht fund sprucimit.

Suvatim i realizuar nga nje Shtrese me trashesi 2 cm Llaçi bastard m-25 me dozim per m<sup>2</sup> : rere e lare m<sup>3</sup> 0,005, Llaç gelqereje m-1:2 m<sup>3</sup> 0.03, çimento 400 kg 6.6, uje, i aplikuar, me paravendosje te drejtuesve ne mure, dhe e lemuar me mistri e berdaf, duke perfshire skelat e sherbimit si dhe çdo detyrim tjetër per ti dhene plotesisht fund suvatimit ne menyre perfekte.

#### **1.25.2 Suvatim i jashtem**

Sprucim i mureve per murature, me Llaç çimentoje te lenget per permiresimin e ngjitjes se suvase dhe rforcimin e siperfaqeve te muratures, duke perfshire skelat e sherbimit dhe çdo detyrim tjetër per ti dhene plotesisht fund sprucimit.

#### **1.25.3 Suvatim i jashtem me grafito**

Sprucim i mureve per murature, me Llaç çimentoje te lenget per permiresimin e ngjitjes se suvase dhe rforcimin e siperfaqeve te muratures, duke perfshire skelat e sherbimit dhe çdo detyrim tjetër per ti dhene plotesisht fund sprucimit.

Suvatim i realizuar nga nje Shtrese me trashesi 2 cm Llaçi bastard m-25 me dozim per m2 : rere e lare m3 0,005, Llaç bastard m3 0.03, çimento 400 kg 7.7, uje, e aplikuar, ne baze te udhezimeve te pergatitura, ne mure, mbi te cilen vendoset grafiato me granulometri 2mm, me ngjyren sipas projektit, e ferkuar, duke perfshire skelat e sherbimit si dhe çdo detyrim tjetër per ti dhene plotesisht fund suvatimit ne menyre perfekte.

#### **1.25.4 Xokolature me llaç çimento**

Xokolature Llaç çimento, ne pjesen e poshtme dhe rrethuese te muratures se jashtme, e suvatuar si me siper, dhe e realizuar me Llaç çimentoje m-1:2, me dozim per m3: çimento 400 kg 527, rere e lare m3 0.89 dhe uje, me lartesi dhe forme sipas udhezimeve ne projekt, duke perfshire kallepet ose fashaturat e mundshme si dhe çdo detyrim tjetër per ti dhene plotesisht fund xokolatures ne menyre perfekte.

#### **1.25.5 Veshje me pllaka majolike**

Veshje per nje lartesi 2 m te mureve, me pllaka majolike te bardha 20x20 cm te cilesise se pare, furnizuar dhe vendosur ne veper mbi nje siperfaqen e pergatitur me pare, e ngjitur me kolle, stukim me çimento te bardhe, pastrim i plote, skelat e sherbimit si dhe çdo detyrim tjetër per mbarimin e veshjes ne menyre perfekte.

#### **1.25.6 Plintusa**

Zokol plintusi ne qeramike me ngjyre te erret me lartesi 8 cm dhe trashesi 1,5 cm , i vendosur ne veper kolle duke perfshire stukimin, pastrimin si dhe çdo detyrim tjetër per mbarimin e plote te punes ne menyre perfekte.

#### **1.25.7 Tavan i varur gipsi**

Tavani e gipsit do te ndertohen me telajo metalike te zinguar me interakse 60cm dhe me gjeresi te profilit jo me te vogel se 5 cm. Pllakat e gipsit do te kene trashesi 9 mm dhe te dubluara ne cepat ashtu sic tregohet ne vizatimet perkatese. Pllakat e gipsit ,profilat e zinguar shiritat e bashkimit dhe te gjithë aksesoret e tjere duhet te jene te se njejtës marke prodhimi. Ketu perfshihet dhe hapja e gjithë vrimave te nevojshme per sistemin e ndricimit kondicionimit e tje. Pas konstruimit te murit ai do te stukohet dhe behet i gatshem per lysterje. Mbeturinat largohen nga vendi i punes.

#### **1.25.8 Tavan gipsi ne banjo**

Tavani e gipsit do te ndertohen me telajo metalike te zinguar me interakse 60cm dhe me gjeresi te profilit jo me te vogel se 5 cm. Pllakat e gipsit do te kene trashesi 9 mm dhe te dubluara ne cepat ashtu sic tregohet ne vizatimet perkatese. Pllakat e gipsit ,profilat e zinguar shiritat e bashkimit dhe te gjithë aksesoret e tjere duhet te jene te se njejtës marke prodhimi. Ketu perfshihet dhe hapja e gjithë vrimave te nevojshme per sistemin e ndricimit kondicionimit e tje. Pas konstruimit te murit ai do te stukohet dhe behet i gatshem per lysterje. Mbeturinat largohen nga vendi i punes.

### **1.26 PUNIME DYER E DRITARE**

#### **1.26.1 Dyer te brendshme**

Siguroni dyer druri te tipeve, madhesive dhe te skicave te treguara ne figurat. Dyerit e drurit te zyrave te cilat jane standarte do te jene prodhim importi i gatshem, (EDF). Brava te jete me bukature dy pjeseshe dhe me celes automatik.

### **1.26.2 Porte e jashtme metalike**

Furnizim vendosje Porte e jashteme metalike, me permasa sipas udhezimeve te marra nga ndertuesi, e formuar nga: nje kase me profil metalik e fiksuar me ganxha metalike dhe nje dere te thjeshte me nje kase kryesore te perbere prej profili metalik dhe me llamarine, me seksion dhe trashesi ne perputhje me udhezimet ne projekt, perfshire braven e sigurise me celesa ne tre kopje, dorezen alumin dhe fasheten, te gjitha pjeset e tjera speciale dhe aksesore te tjere, skelat e sherbimit, punimet e muratures si dhe çdo gje tjeter per ta konsiderur Porten te perfunduar dhe funksionuese ne menyre perfekte.

Furnizim vendosje Porte e jashteme metalike me xhama, e formuar nga: nje kase me profil metalik e fiksuar me ganxha metalike dhe nje dere te thjeshte ose dopio me nje kase kryesore te perbere prej profili metalik dhe me xhama, me seksion dhe trashesi ne perputhje me udhezimet ne projekt, perfshire braven e sigurise me celesa ne tre kopje, dorezen alumin dhe fasheten, te gjitha pjeset e tjera speciale dhe aksesore te tjere, skelat e sherbimit, punimet e muratures si dhe çdo gje tjeter per ta konsiderur Porten te perfunduar dhe funksionuese ne menyre perfekte.

### **1.26.3 Dritare dur-alumini**

Furnizim dhe vendosje I dritareve sic eshte pershkruar ne vizatimet teknike me dimensionet e zgjedhura nga Kontraktori, prej profilesh alumini simbas standartit European EN 573 - 3 dhe te parangjyrosura. Ngjyra do te zgjidhet simbas kerkeses se investitorit.

Dritaret duhet te jene me dopio xham ne te gjitha dhomat.

Trashesia e aluminit duhet te jete 2mm, ngjyra “kuqe” te te njejtes ngjyre si dhe dera ekzistuese e aluminit ne deren kryesore te hyrjes. Te gjitha dimensionet e dhena ne tabele mund te perdoren per kalkulime te kosos, per qellime prodhimi dhe dimensionet duhet te kontrollohen ne terren. Mekanizmi me brave te centralizuar siguron mbylljen hermetike. Karakteristikat e guarnicioneve ndaj agjenteve atmosferike per keto seksione duhet te jene te deshmuara me certifikata testimi te sjella nga prodhuesi I dritareve apo prodhuesi I profileve.

Panelet e xhamit (4 mm te trashe nese transparent dhe 6 mm thick nese me rrjet perforues) net) duhet te jene te inkluduar. A todhet te jene te fiksuar ne telajot metalike me ane te shiritave te aluminit. Te gjitha punimet e muratures dhe te gjitha kerkesat e daomosdoshme per te perfunduar punimet ne menyre perfekte jane te inkluduara. Kampione te zerit te propozuar do ti dorezohen Supervisorit per aprovim paraprak.

### **1.26.4 Dyer alumini te brendshme**

Furnizim dhe vendosje I dyerve sic eshte pershkruar ne vizatimet teknike me dimensionet e zgjedhura nga Kontraktori, prej profilesh alumini simbas standartit European EN 573 - 3 dhe te parangjyrosura. Ngjyra do te zgjidhet simbas kerkeses se investitorit.

Telajot fikse kane nje thellesi prej 61-90 mm. Ato jane te paisura me elemente per fiksimin dhe ankorimin ne strukturen e murit si dhe me pjese nxjerrese qe bejne te mundur rreshqitjen e cepave; forma e profilit eshte tubolare ne menyre qe te mbaje aksesoret e montomit. Profilet e telajos do te futen ne nje profil karkase qe mbivendoset ne mur prej 25 mm. Profilet e telajos se levizshme kane nej thellesi prej 32 mm dhe nje lartesi prej 75 mm me zgjidhje te sheshte apo ornamentale.

### **1.26.5 Kapak baxhe metalike**

Furnizim dhe vendosje kapak baxhe metalike te jashtme per daljen ne tarace nga kati i siperm i godines, permasat e te ciles do te merren nga ndertuesi, e perbere nga: nje kase me profil metalik e fiksuar me ganxha metalike dhe nje dere te thjeshte me nje kase

kryesore te perbere prej profili metalik dhe me llamarine, me seksion dhe trashesi ne perputhje me udhezimet ne projekt, perfshire braven e sigurise me celesa ne tre kopje, dorezen alumin dhe fasheten, te gjitha pjeset e tjera speciale dhe aksesore te tjere, skelat e sherbimit, punimet e muratures si dhe cdo gje tjeter per ta konsiderur Porten te perfunduar dhe funksionuese ne menyre perfekte.

## **1.27 PUNIME BOJATISJE**

### **1.27.1 Bojatisje me gelqere dhe bojra plastike, hidromate ose akrilike**

Lemim i suvase se re me pare me leter zmerile nr.40 ose nr.60 dhe me pas stukim me stuko sintetike ne pjeset ku ka nevojje per te patur te gatshme dhe ne menyre perfekte siperfaqet per lysterje.

Me pas pasi pastrohet nga pluhuri i behet astarimi me astare te gatshem me baze akrilike ose plastike sipas tipit te bojes qe do te perdoret ,ose ne raste te vecanta pergatitet nje dore solucion lidhes e formuar me rreshire te holle me 50 % uje dhe e zbatuar me penel ose rulon mbi mure dhe tavane. Ne rastin e lysterjes me gelqere nuk aplikohet

Bojatisje ne dy duar me boje ne nje distance kohe te nevojshme per tharje te dores se pare.Siperfaqja te jete uniforme dhe pa njolla. Ne rastin e lysterjes me gelqere veprohet si me poshte :bojatisje ne tre duar, me qumesht gelqereje dhe ngjyra te ndryshme per mure te brendeshem, te jashtem dhe tavane dhe me dozature per m2: gelqere e shuar kg 0.55, pluhur ngjyre kg 0.01 si dhe cdo gje te nevojshme per mbarimin e plote te punes ne menyre perfekte.

### **1.27.2 Lysterje me boje vaji**

Stukim dhe lemim te dritareve prej druri, patinimeve dhe elementeve prej hekuri me stuko te pershtatshme per pergatitjen e siperfaqeve per lysterjen me boje vaji.

Lysterje e elementeve prej hekuri, me boje te pergatitur me nje dore minio plumbi ose me antiruxho ne forme e vajit sintetik, me dozim per m2 kg 0.080.

Lysterje me boje vaji sintetik, per siperfaqe druri, metalike dhe patinime, me dozim per m2: boj vaji kg 0,2 dhe me shume duar per te patur nje mbulim te plote dhe perfekte te siperfaqeve si dhe cdo gje te nevojshme per mbarimin e plote te lysterjes me boje vaji ne menyre perfekte.4

## **1.28 PUNIME TE NDRYESHME**

### **1.28.1 Shkalle e jashtme**

Shtrese dheu, mbushje me krah, ne shtresa te ngjeshura mire dhe me seksione sipas udhezimeve ne projekt, duke perfshire perforcimet e mundshme, kallepet si dhe cdo detyrim tjeter per ti dhene fund Shtreses.

Shtrese zhavori, ne shtresa te ngjeshura mire dhe me seksione sipas udhezimeve ne projekt, duke perfshire perforcimet e mundshme, kallepet si dhe cdo detyrim tjeter per ti dhene fund Shtreses.

Shkalle betoni, me permasa 15x30 cm dhe e realizuar me beton m-200, te hedhur ne shtresa te holla dhe te vibruara mire, duke perfshire kallepet, perforcimet dhe cdo detyrim tjeter per mbarimin e punes ne menyre perfekte.

Veshje me granil per Shkallet, me ngjyre sipas udhezimeve ne projekt dhe te D.P., me dozim per m3: çimento 400 kg 13, granil kg 0,002 dhe uje, duke perfshire kallepet, Perforcimin dhe cdo gje tjeter per ti dhene plotesisht fund veshjes ne menyre perfekte.

### **1.28.2 Veshje e shkalleve me granil**

Veshje granili per Shkallet, me ngjyre sipas udhezimeve ne projekt ose te D.L., me dozim per m<sup>2</sup>: çimento 400 kg 13, granil kg 0,002, dhe uje, duke perfshire kallepet, Perforcimin dhe çdo detyrim tjeter per mbarimin e veshjes ne menyre perfekte.

### **1.28.3 Sistemim i shkalleve**

Sistemim i Shkalleve me heqjen e pjeseve qe mungojne ose qe jane prishur, me pastrimin dhe larjen me uje me presion ; realizuar me beton m-200 me dozim per m<sup>3</sup>, dhe te njejte me pjesen ekzistuese ne gjendje te mire, duke perfshire kallepet, perforcimet, dhe çdo detyrim tjeter dhe mjeshteri per mbarimin e punes ne menyre perfekte.

### **1.28.4 Fasho (rrip) druri**

Fasho(rrip) me dru pishe te stazhonuar ne menyre natyrale ose artificiale, te imprenjuar, me trashesi 2 cm dhe lartesi 10 cm , te vidhosur ne lartesine 80 cm mbi tako druri te vendosura me pare ne mur çdo 80 cm, duke perfshire çdo detyrim tjeter per mbarimin e plote te punes ne menyre perfekte.

### **1.28.5 Fuge delitacioni**

Fuge delitacioni horizontale e vendosur sipas udhezimeve ne projekt dhe e formuar nga llamarine xingato ne forme gjeometrike gjithmone sipas udhezimeve ne projekt ne te cilen, pjesa ne forme V-je me nje thellesi te caktuar mbushet me nje perzierje bitumi dhe rere te imet.

Fuge delitacioni vertikale e formuar ndermjet pareteve te muratures dhe qe mbulohet nga nje suvatim me Llaç çimento tip 1:2 .

Per me siper duke perfshire çdo pune apo kerkese tjeter per ta konsideruar realizimin e fugave te kryer ne menyre perfekte.

### **1.28.6 Korimane alumini**

Te gjitha shkallet duhet te pajisen me korimane me lartesi 90cm nga buza e kembes se shkalles. Fiksimi simbas vizatimeve.

### **1.28.7 Skele metalike tubolare e tipit kavalet**

Skela metalike tubolare e tipit kavalet, e ndertuar sipas normave teknike ne fuqi , perfshire ngarkimet , shkarkimet , transportet , mbetjet, vendosjen ne veper, mberthimin , cmontimin etj., per nje lartesi deri ne 12 m, duke perfshire Perforcimin me pahi, dhe te formuar nga derrasa me trashesi 5 cm , per nje rradhe te vetme te skeles dhe nenskeles, parmakun, telat e mbrojtjes dhe çdo gje tjeter te nevojshme per sigurine e punetorit . N.q.s. eshte e nevojshme rethimin e skelave te jashtme nga ana e rrugës, me ane te llamarines se valezuar, te larta jo me pak se 2 m , duke perfshire firot, hapjet ne terren per mbeshtetjen e kembeve dhe fiksimitin e tyre, gozhdimin dhe lidhjen e llamarinave ne kembet, ne bordet e poshtme dhe te siperme, per te gjithë kohezgjatjen e skeles ne veper, cmontimin dhe heqjen ne fund te punes , duke perfshire shenjat e mundshme, tabelat dhe dritat.

### **1.28.8 Skele metalike tubolare**

Skele metalike tubolare, e montuar me tuba te rrumbullaket dhe lidhje, e ndertuar sipas normave teknike ne fuqi, perfshire ngarkimet, shkarkimet, transPortet, mbetjet, vendosjen ne veper, mberthimin, cmontimin etj. per nje lartesi deri ne 12 m , duke perfshire forcimin me pahi te formuara nga derrasa me trashesi 5 cm, per nje radhe te vetme te skeles dhe nenskeles, parmakun, telat e mbrojtjes dhe çdo gje tjeter te nevojshme per sigurine e punetorit. N.q.s. eshte e nevojshme rethimin e skelave te jashtme nga rruga , me ane te

llamarines se valezuar, te larta jo me pak se 2 m, duke perfshire firot, hapjet ne terren per mbeshtetjen e kembeve dhe fiksimin e tyre, gozhdimet dhe lidhjet e llamarinave ne kembet, venien ne bordet e poshtme dhe te sipërme , per te gjithë kohezgjatjen e skeles ne veper , cmontimin dhe heqjen ne fund te punes , duke perfshire shenjat e mundshme tabelat dhe dritat .

#### **1.28.9 Skele derrase**

Skele derrase, e montuar me binare dhe derrasa, e ndertuar sipas normave teknike ne fuqi, perfshire ngarkimet, shkarkimet, transPortet, mbetjet, vendosjen ne veper, mberthimin, cmontimin etj. per nje lartesi deri ne 12 m , duke perfshire forcimin me pahi te formuara nga derrasa me trashesi 5 cm, per nje radhe te vetme te skeles dhe nenskeles, parmakun, telat e mbrojtjes dhe çdo gje tjeter te nevojshme per sigurine e punetorit. N.q.s. eshte e nevojshme rethimin e skelave te jashtme nga rruga , me ane te llamarines se valezuar, te larta jo me pak se 2 m, duke perfshire firot, hapjet ne terren per mbeshtetjen e kembeve dhe fiksimin e tyre, gozhdimet dhe lidhjet e llamarinave ne kembet, venien ne bordet e poshtme dhe te sipërme , per te gjithë kohezgjatjen e skeles ne veper , cmontimin dhe heqjen ne fund te punes , duke perfshire shenjat e mundshme tabelat dhe dritat .

**Konsulenti**

**Ing. Lavdrim Bruka**

