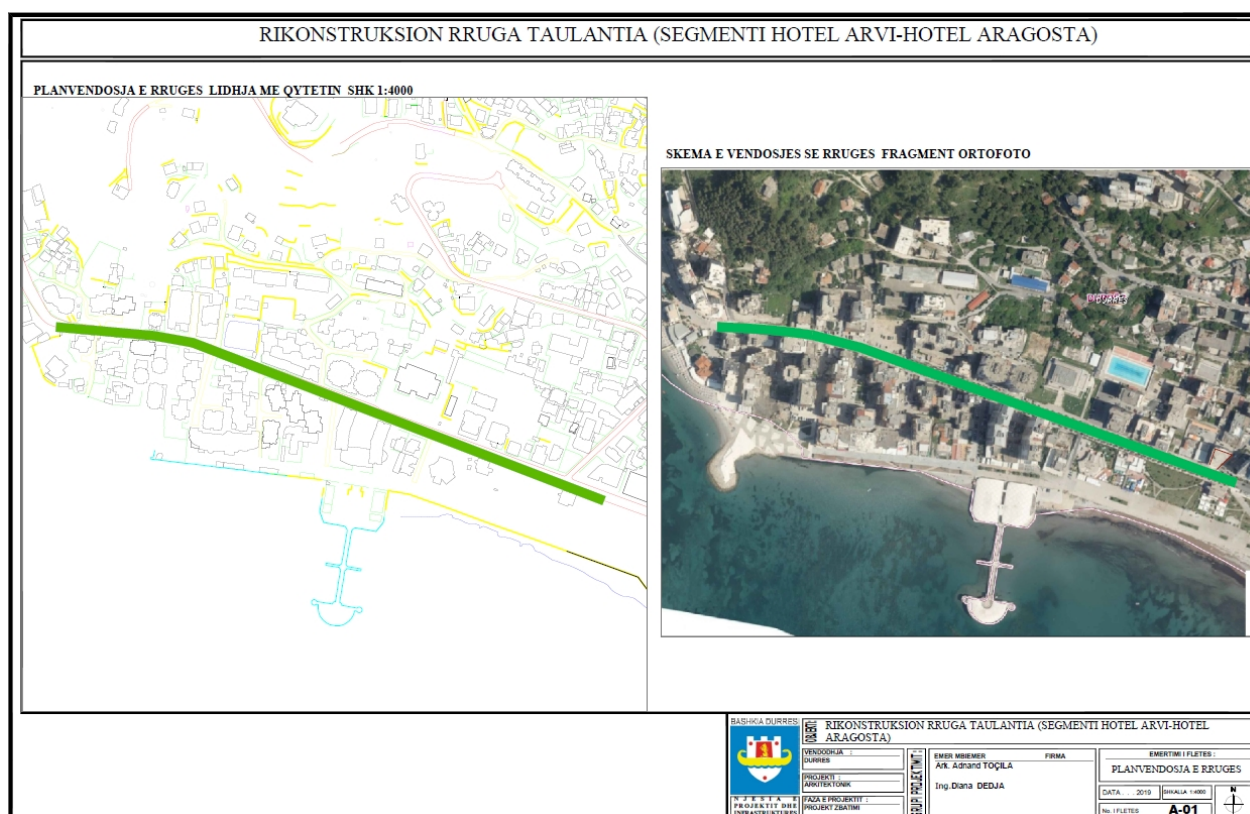


# RELACION DHE SPECIFIKIMET TEKNIKE

## OBJEKTI: "RIKONSTRUKSION RRUGA TAULANTIA (SEGMENTI HOTEL ARVI- HOTEL ARAGOSTA)"



## RELACION TEKNIK & SPECIFIKIMET TEKNIKE

**OBJEKTI: “RIKONSTRUKSION RRUGA TAULANTIA (SEGMENTI HOTEL ARVI-HOTEL ARAGOSTA)”**

*Kordinatat sipas Asig Geoportal (Albanian 1986/Gauss-Kruger Zona 4) jane”  
4369709.78, 4576346.06*

*4369052.47, 4576554.44*

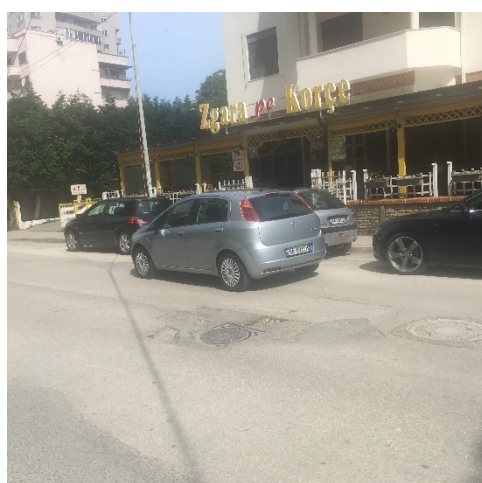
*ZONA KADASTRALE 8512*

Ne kete zone po realizohen nderhyrje te cilat do te tjetersojne hapesiren, duke filluar nga projekti “Veljera” dhe vazhduar me “Rehabilitimin e shetitore Taulantia”. Per ta plotesuar kete kuader do te realizohet rikonstruksioni i rruges Taulantia.

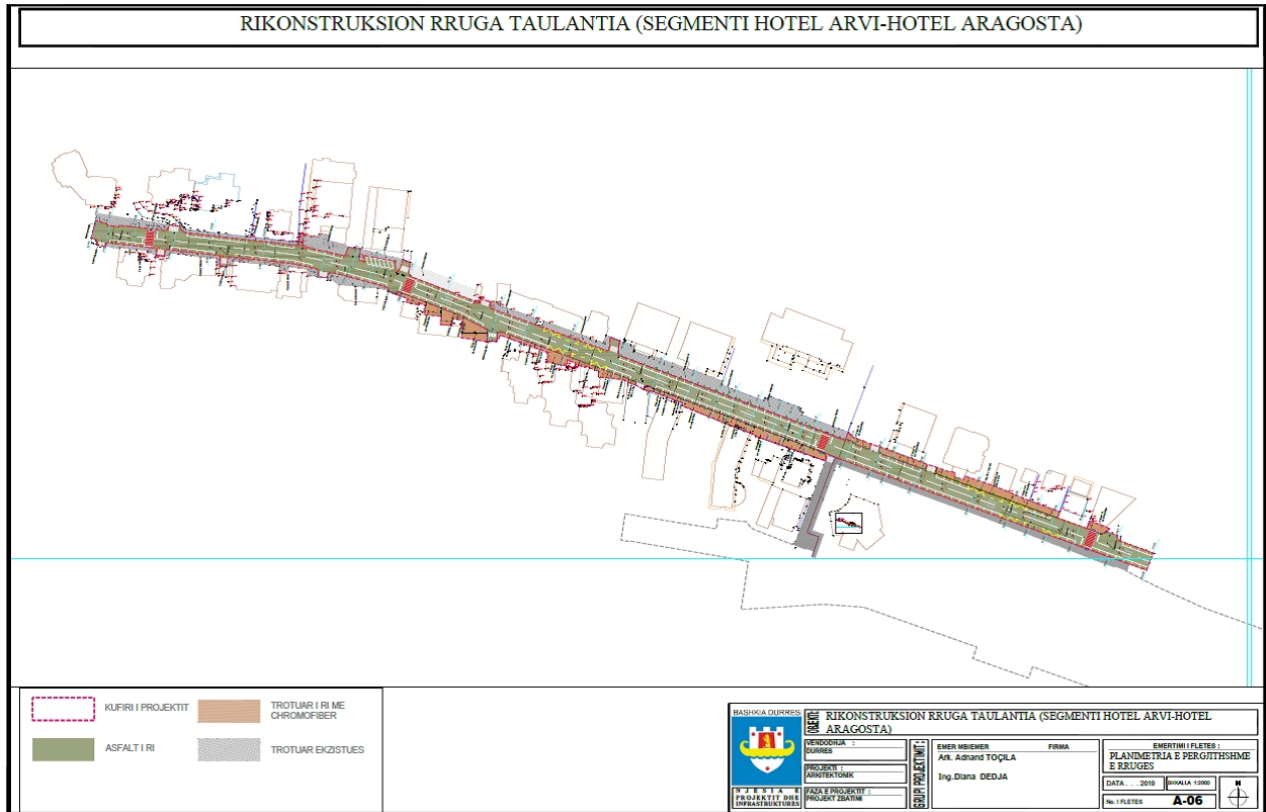
Ne kete projekt eshte parashikuar riparimi i zonave te demtuara te rruges duke hequr paketat e shtresave rrugore dhe duke i zevendesuar ato me te reja, si dhe frezimi i asfaltit dhe realizimi i asfaltit prej 4cm ne te gjithe segmentin rrugor nga hotel Ani deri tek hotel Arragosta. Pjeserisht do te realizohen dhe trotuaret e rinj si modeli i trotuareve tek “Veljera” me chromohiber.

Do te realizohet dhe sinjalistika horizontale dhe vertikale e ketij segment rrugor.

Foto te gjendjes ekzistuese.





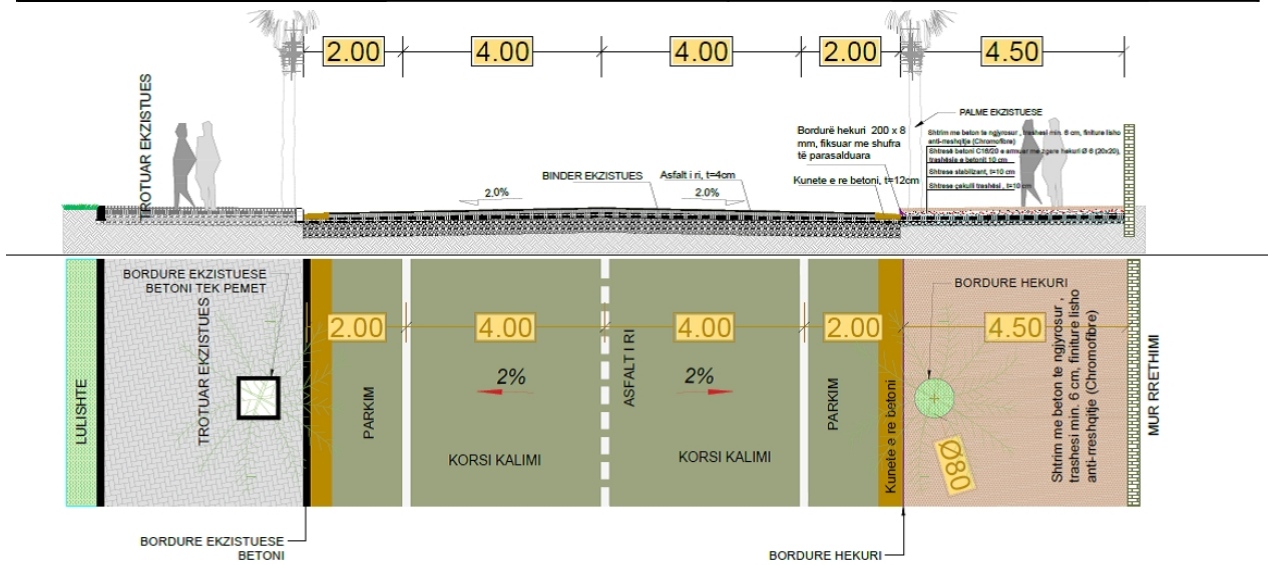
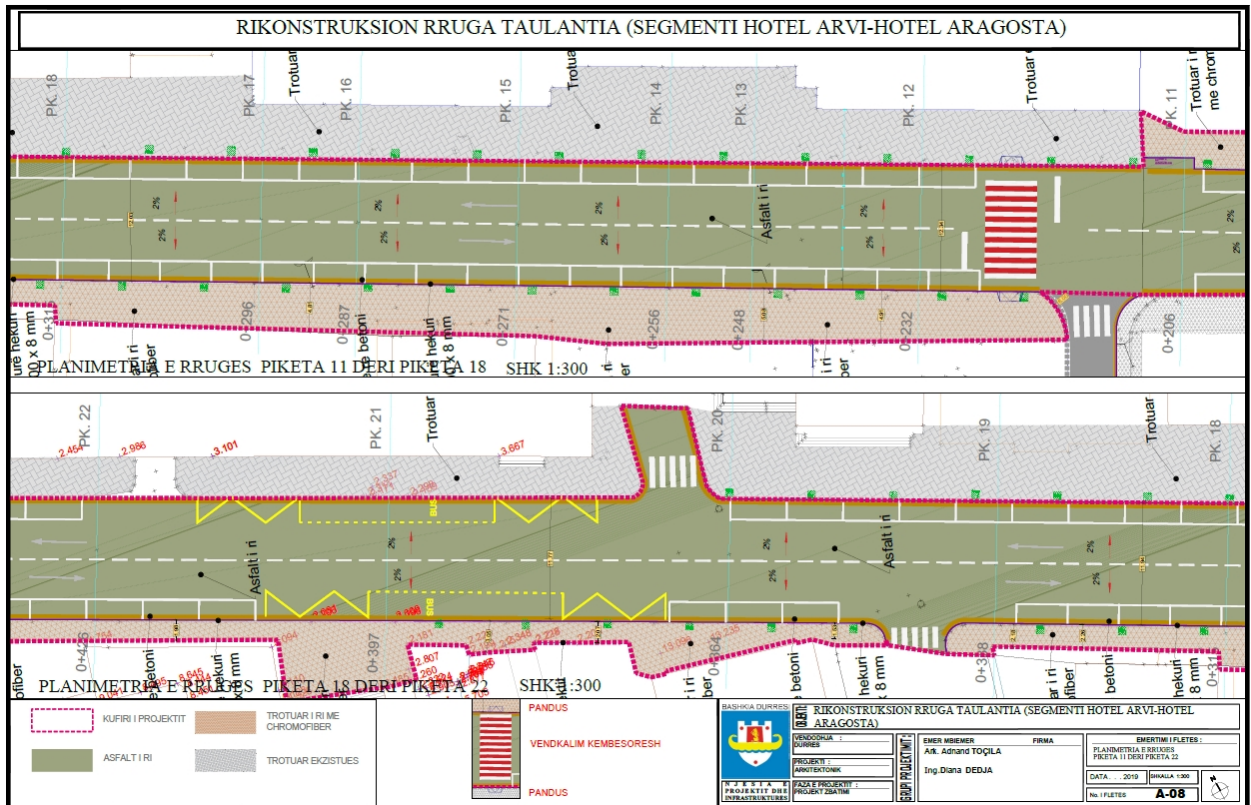


### **3. Pershkrimi I punimeve/nderhyrjeve te reja ne objektin ekzistues**

*Realizimi i rikonstruksionit te rruges Taulantia konsiston ne asfaltimin e rruges me nje gjatesi rreth 720 ml ose ne 6980 m2 asfalt .*

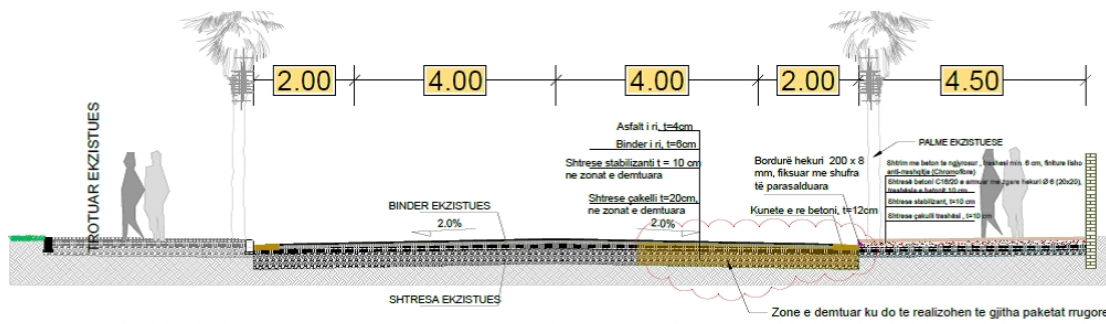
*Do te ndertohen trotuare te rinj me chromofiber me siperfaqe prej 1840 m2 si dhe realizimi i sinjalistikes horizontale dhe vertikale te ketij segmenti rrugor.*

Fragment nga projekti

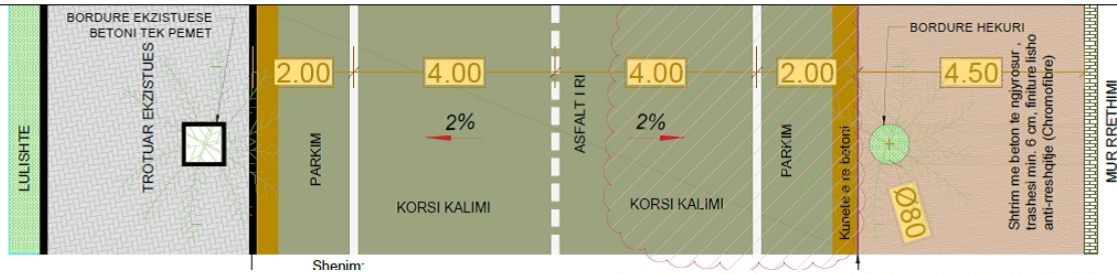


Prerje tip-1 ne zonat ku do te realizohet vetem asfaltimi.

Prejre Tip-2 ne zonat e demtuara ku do te realizohet nderhyrje ne te gjitha paketen e rruges.

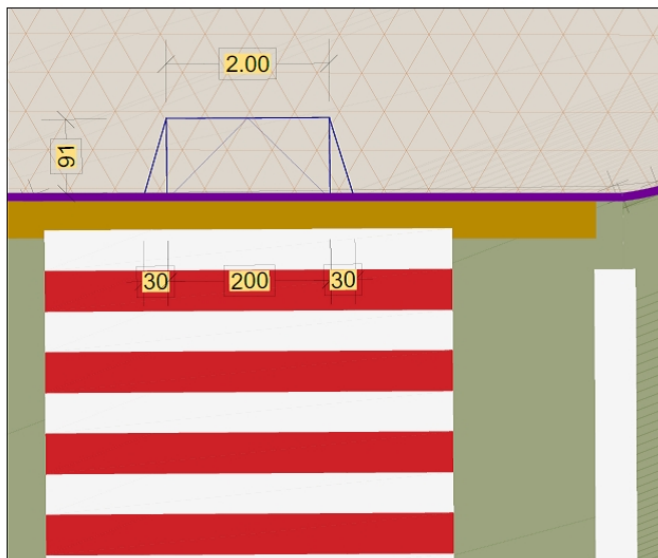


Zone e demtuar ku do te realizohen te gjitha paketat rrugore



Shenim:

FOTO SHEMBULL TE REALIZIMIT TE RAMOPAVE, TROTUARIT M CHROMOFIBER DHE BORDURES SE HEKURIT



DIMENSIONIM I RAMPES SHK 1:40



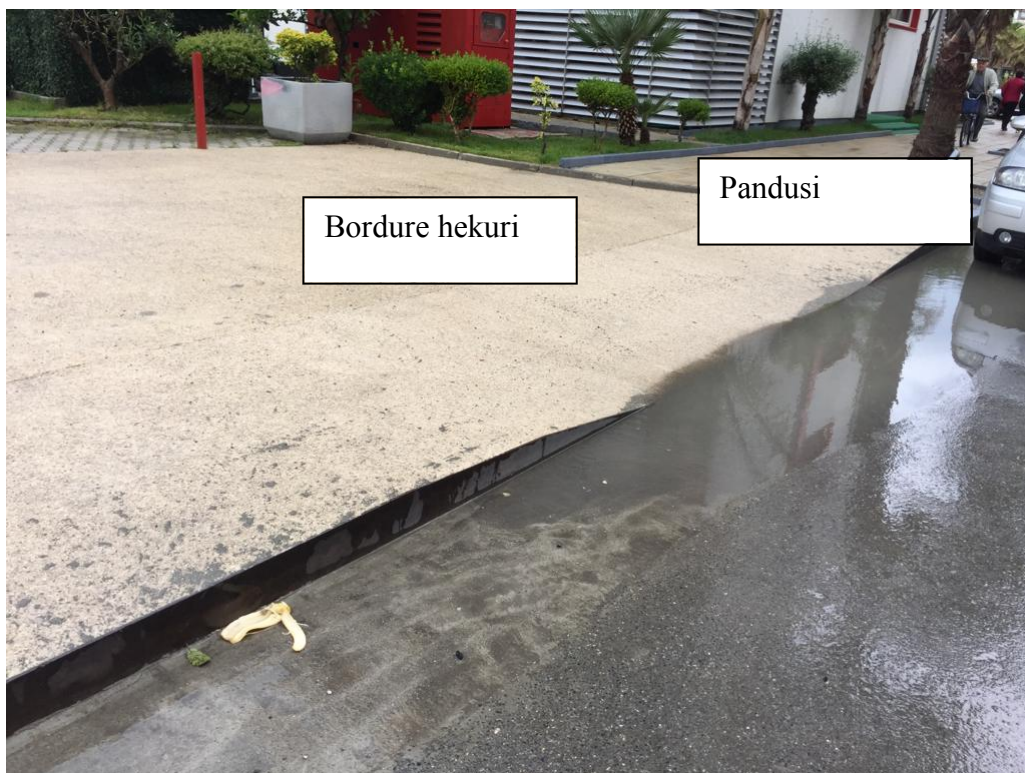
Detaj i ramper si dhe foto shembull te realizimit te trotuareve me chromofiber.





Bordure hekuri

Trotuar me  
chromofiber

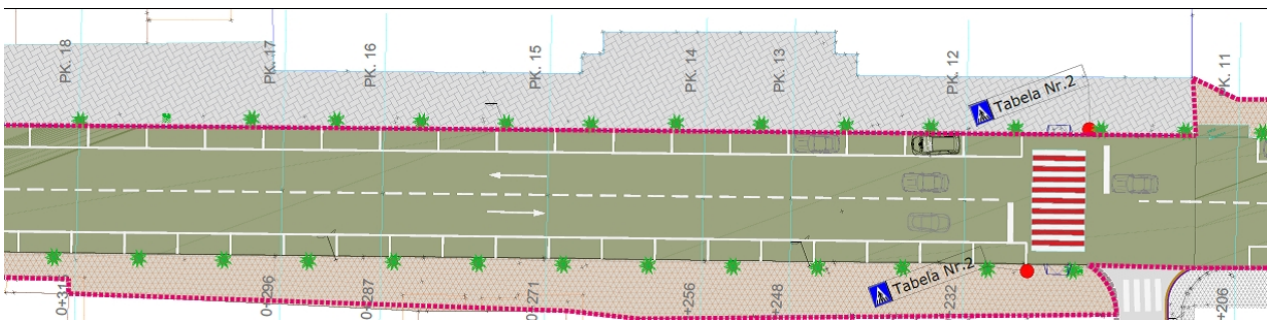


Bordure hekuri

Pandusi

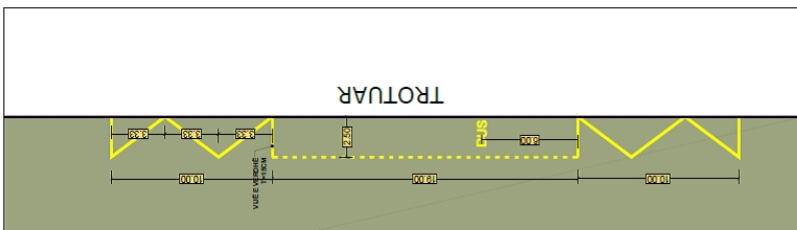
Rruga do te kete parkim ne te dy anet e saj si dhe do te realizohen vendkalimet e kembesoreve



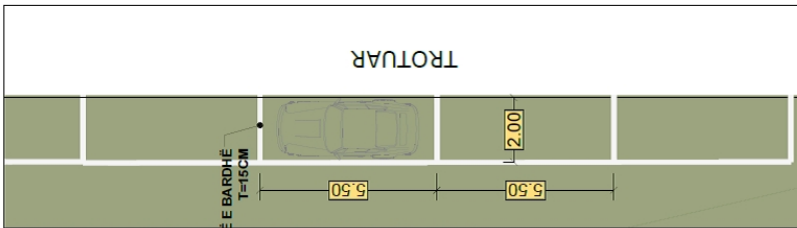


**DHEU DHE PUNIME PRISHJE.**

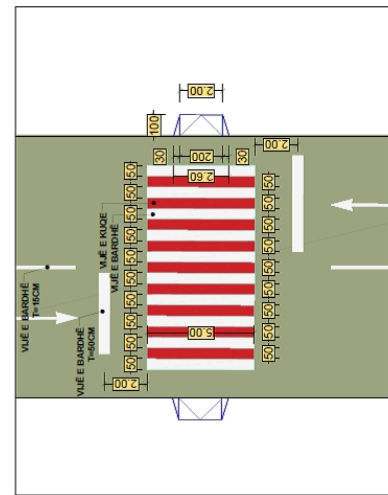
Ky zë është parashikuar të kryhet me makineri dhe transport me auto. Pas arritjes në kuotë të behet profilimi dhe rrulim i tabanit ekzistues me rrul vibrues (dinamik). Mbeturinat të largohen



DIMENSIONIMI I VIJEZIMIT TEK STACIONI I AUTOBUZIT SHK 1:200



DIMENSIONIMI I VIJEZIMIT TE PARKIMIT SHK 1:100



DIMENSIONIMI I VIJEZIMIT TE VENDKALIMIT TE KEMBESOREVE SHK 1:150

me automjet.

● **SHTRESAT E RRUGES**

● **SHTRESE ASFALTIKE.**

Në këto zë është parashikuar sperkatja me bitum  $1\sim 2\text{litra/m}^2$ , transporti, shtrimi me makineri dhe ngjeshja me rrul.

- -Shtresa e asfaltit të këtyre trashësinë pas rrulimit 4cm. Materialet e prodhimit të jenë brenda standarteve. Provat merren për çdo  $2000\text{ m}^2$  asfalt të shtruar me mostra  $25\times 25$  dhe provohen në laborator për treguesit fiziko-mekanik të cilat duhet të jenë brenda kërkesave të STASH 660-87. Gjate zbatimit në shtrimin e shtresave asfaltike të kihet parasysh kërkesat teknike dhe të behen akt kontrolli teknik ku të pasqyrohen të gjitha të dhenat nga pamja, matjet laboratorike, pastertija e nenshtresave dhe sperkatja me bitum.

- -Shtresa e binderit të këtyre trashësinë pas rrulimit 6cm. Materialet e prodhimit të jenë brenda standarteve. Provat merren për çdo  $500\text{ m}^2$  asfalt të shtruar me mostra  $25\times 25$  dhe provohen në laborator për treguesit fiziko-mekanik të cilat duhet të jenë brenda kërkesave të STASH 660-87.

- **Mbushje me çakull makinerie.**

Shtresa e çakullit të makinerisë duhet të plotësojë këto kushte:

- Indeksi i plasticitetit nuk duhet të kalojë 10

- Nuk duhet të përmbaj grimca me të medha se 2/3 e shtresës në sasi mbi 5%
- Nuk duhet të përmbaj mbi 10% grimca argjilore. Kjo shtresë duhet të miratohet nga inxhinieri mbas kontrollit të kasonetës. Ngjeshja me 1 kalim do të jetë 20cm. Ajo duhet të laget para procesit të rrulimit.
- Sipërfaqja e përfunduar e ngjeshur nuk duhet të kaloj  $\pm 20$  mm.

- Shtresë stabilizanti.

Ky material është gurë i thyer fraktoje me granulometrinë 05~20mm. Shtresa ka trashësinë 10cm dhe ngjeshet me rrul vibrues dhe laget me ujë për të fituar ngjeshmëri maksimale. Lagija me ujë e kësaj shtrese do të vazhdojë edhe pas ngjeshjes, për të mos ndotur zonën me pluhur.

- Shrese betoni C 16/20 -realizimi i nenshtreses së trotuareve me trashësi  $t=10$  cm me klase C16/20 me zgare hekuri  $\varnothing 6$  (20x20) . Kujdes duhet të tregohet dhe gjatë realizimit të fugave të temperaturës.

- Shttrim me beton të ngjyrosur (te percaktohet nga investitori) , me perberes inerte të perzgjedhur me grimca të vogla (0-5 mm), trashësi min. 6 cm, finiture lisho anti-rreshqitje (Chromofibre) me marke M-500 me trashësi  $t=6$ cm

Pigmenti i ngjyres duhet të hidhet që në fazën e përgatitjes së betonit ,në betoniere.



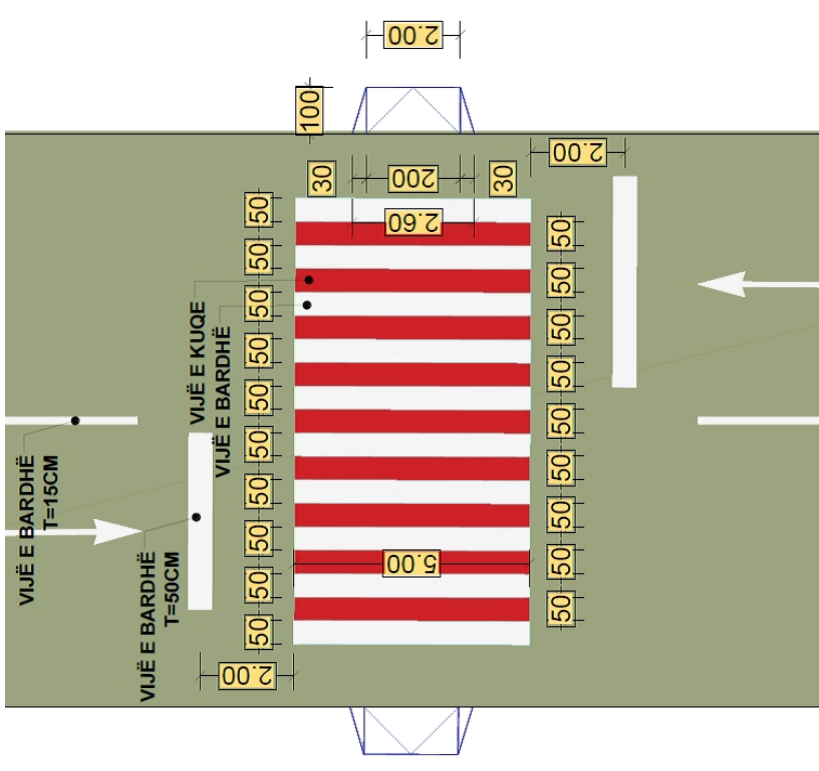
Nje fragment nga projekti per realizimin e tij.

Ne trotuaret e rinj do te realizohet bordurë hekuri 200 x 8 mm, fiksuar me shufra të parasalduara.

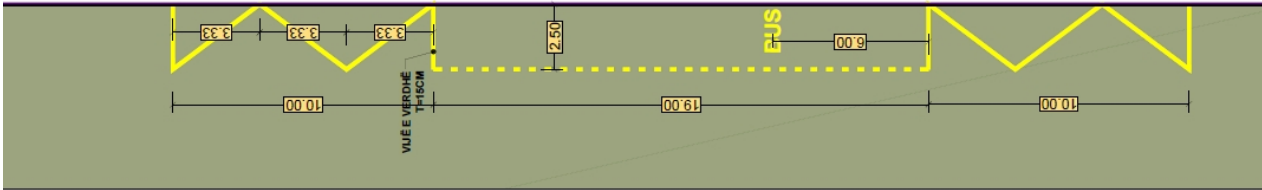


Sinjalistika Horizontale dhe vertikale.

- Vandkalimet e kembesoreve do te realizohen me pastel bikomponent me ngjyre te bardhe dhe te kuqe.
- Trashesia e tyre eshte 50cm.
- Vijeziomet e ndarjes se korsise dhe te vendparkimeve do te jete me boje bikomponent me ngjyre te bardhe dhe  $t=15\text{cm}$ .
- Vijeziomi i stacioneve te autobuzit do te realizohet me boje bikomponent me ngjyre te verdhe dhe me  $t=15\text{cm}$ .



## TROTUAR



DIMENSIONIMI I VIJEZIMIT TEK STACIONI I AUTOBUZIT SHK 1:200



Tabela Nr.1  
KUJDES VENDKALIM KEMBESORESH



Tabela Nr.4  
KUJDES! VENDKALIM FEMIJESH



Tabela Nr.2  
VENDKALIM KEMBESORESH



Tabela Nr.3  
STACION AUTOBUSI

Tabelat per plotesim te sinjalistikes vertikale

## SPECIFIKIME TE PERGJITHSHME

### ● PIKETIMI I PUNIMEVE

Sipërmarrësi, me shpenzimet e tij duhet të bëjë ndërtimin e modinave dhe të piketave siç kërkohet, në përputhje me informacionin bazë të Punëdhënësit, dhe do të jetë përgjegjësi i vetëm për përpikmërinë. Sipërmarrësi do të jetë përgjegjës për të kontrolluar dhe verifikuar informacionin bazë që i është dhënë, dhe në asnjë mënyrë nuk do të lehtësohet nga përgjegjësia e tij nëse një informacion i tillë është i mangët, jo autentik ose jo korrekt. Ai ndërkohë do të jetë subjekti që do të kontrollohet dhe rishikohet nga Punëdhënësi, dhe në asnjë rast nuk i jepet e drejta të bëjë ndryshime në vizatimet e kontratës, për asnjë lloj kompensimi për korrigjimet e gabimeve ose të mangësive. Sipërmarrësi do të furnizojë dhe mirëmbajë me shpenzimet e tij, rrethimin dhe materiale të tjera të tilla dhe të japë asistencë nëpërmjet një stafi të kualifikuar siç mund të kërkohet nga Punëdhënësi për kontrollin e modinave dhe piketave.

Sipërmarrësi do të ruajë të gjitha pikat e akseve, modinat, shenjat e kuotave, të bëra ose të vendosura gjatë punës, të mbulojë koston e rivendosjes së tyre nëse ato dëmtohen dhe të mbulojë të gjitha shpenzimet për ndreqjen e punës së bërë jo mirë për shkak të mosmirëmbajtjes ose mbrojtjes ose spostimit pa autorizim të këtyre pikave të vendosura, modinave dhe piketave.

Përpara çdo aktiviteti ndërtimor, Sipërmarrësi do të ketë linjat e furnizimit me ujë dhe energji elektrike të vendosura në terren, të drejtën e kalimit të qartë dhe të sheshuar, gati për fillimin e punimeve. Çdo punë e bërë jashtë akseve, kuotave dhe kufijve të treguara në vizatime ose të mosmiratuara nga Punëdhënësi nuk do të paguhet, dhe Sipërmarrësi do të mbulojë me shpenzimet e tij gërmimet shtesë gjithmonë nën drejtimin e Mbikqyrësit të Punimeve.

### ● FOTOGRAFITË E SHESHIT TË NDËRTIMIT

Sipërmarrësi duhet të bëjë fotografi me ngjyra sipas udhëzimeve të Mbikqyrësit të Punimeve në vendet e punës për të demonstruar kushtet e sheshit përpara fillimit, progresin gjatë punës së ndërtimit dhe mbas përfundimit të punimeve. Nuk do të bëhen pagesa për fotografimin e kantierit të punimeve pasi këto shpenzime janë parashikuar të mbulohen nën koston administrative të Sipërmarrësit.

- **BASHKËPUNIMI NË ZONË**

Ndërtimi do të bëhet në zona të kufizuara. Sipërmarrësi duhet të ketë veçanërisht kujdes në:

- a) nevojën për të mirëmbajtur shërbimet ekzistuese dhe mundësitë e kalimit për banorët dhe tregëtarët që janë në zonë, gjatë periudhës së ndërtimit.
- b) prezencën e mundëshme të kontraktorëve të tjerë në zonë me të cilët do të koordinohet puna

E gjithë puna, do të bëhet në një mënyrë të tillë, që të lejojë hyrjen dhe përballimin e të gjithë pajisjeve të mundëshme për ndonjë Kontraktor tjetër dhe punëtorëve të tij, stafin e Punëdhënësit si edhe të çdo punonjësi që mund të punësohet në zbatim dhe, ose punimet në zonë ose pranë saj, për çdo objekt që ka lidhje me Kontratën ose çdo gjë tjetër.

Në përgatitjen e programit të tij të punës, Sipërmarrësi gjatë gjithë kohës do të bëjë llogari të plotë dhe do të koeporojë me programin e punës së Kontraktorëve të tjerë, në mënyrë që të shkaktojë një minimum interference me ta dhe me publikun.

- **DHERAT**

Gërmimi në dhera duhet të aplikohet në të gjitha materialet që mund të gërmohen si me krahë, (përfshi me kazma) ashtu dhe me makineri.

- **MATERIALE TË PËRSHTATSHME**

Materialet e përshtatshme do të përfshijnë të gjitha materialet që janë të pranueshme në përputhje me kontratën e përdorimit në punimet dhe që janë në gjendje të ngjeshen në një mënyrë të specifikuar për të formuar mbushje ose trase.

- **GËRMIMI**

Gërmimi duhet të kryhet në përputhje me nivelet dhe vijën e prerjeve siç tregohet në Vizatime. Çdo thellësi më të madhe të gërmuar nën nivelin e formacionit, brenda tolerancës së lejuar, duhet të bëhet mirë me mbushje me materiale të pranueshme me karakteristika të ngjashme nga Sipërmarrësi me shpenzimet e tij.

Kujdes i veçantë duhet të ushtrohet kur gërmohen prerje për të mos hequr material përtej vijës së specifikuar të prerjes dhe më pas duke shkakuar rrezikshmëri për qëndrueshmërinë strukturore të pjerrësisë ose duke shkakuar erozion ose disintegrimit të pjesëve të ngjeshura.

Përmasat e prerjeve duhet të jenë në përputhje me detajet e seksione tërthore tip siç tregohen në Vizatime.

- **Trajtimi/Ngjeshja e Zonave të Gërmuara**

Zonat dhe pjerrësitë e prerjeve duhet të jenë konform me Vizatimet dhe duhet të rregullohen sipas një vije të pastër të standartit, për një tip të dhënë materiali.

Të gjitha zonat horizontale të gërmuara, duhet të ngjeshen me një minimum dendësie të thatë prej 95% për dhera të shkrifët dhe 90% për dhera të lidhur.

- a) Kanalet do të gërmohen në dimensionet dhe nivelin e treguar në vizatime dhe /ose në përputhje me instruksionet me shkrim të Mbikëqyrësit të Punimeve. Zëri i treguar në tabelën e Volumeve (Preventiv) lidhur me gërmimet ,siç është largimi i materialit të gërmuar, etj. do të përfshijë çdo lloj kategorie dheu, nëse nuk do të jetë specifikuar ndryshe. Gërmimi me krahë është gjithashtu i nevojshëm në afërsi të intersektimeve të infrastrukturave të tjera për të parandaluar dëmtimin e tyre. Me përjashtim të vendeve të përmendura më sipër , mund të përdoren makineritë.
- b) Nëse nuk urdhërohet apo lejohet ndryshe nga Mbikëqyrësi i Punimeve nuk duhet të hapen më shumë se 30 metra kanal përpara përfundimit të shtrirjes së tubacionit në këtë pjesë kanali. Gjerësia dhe thellësia e kanaleve të tubacioneve do të jetë siç është përcaktuar në vizatimet e kontratës, ose siç do të udhëzohet nga Mbikëqyrësi i Punimeve.

- c) Thellimet për pjesët lidhëse do të gërmohen me dorë mbasi fundi i kanalit të jetë niveluar. Përveçse kur kërkohet ndryshe, kanalet për tubacionet do të gërmohen nën nivelin e pjesës së poshtme të tubacionit si tregohet në vizatime, për të bërë të mundur realizimin e shtratit të tubacioneve me material të granular.

#### **Largimi i ujërave nga punimet e gërmimit**

Si pjesë e punës në zërat e gërmimit dhe jo me kosto plus për Punëdhënësin, Sipërmarrësi do të ndërtojë të gjitha drenazhimet dhe do të realizojë kullimin me kanale kulluese, me pompim ose me kova si edhe të gjithë punët e tjera të nevojshme për të mbajtur pjesën e gërmuar të pastër nga ujërat e zeza dhe nga ujëra të jashme gjatë avancimit të punës dhe deri sa puna e përfunduar të jetë e siguruar nga dëmtimet. Sipërmarrësi duhet të sigurojë të gjitha pajisjet e pompimit për punimet e tharjes së ujit si edhe personelin operativ, energjinë e të tjera, dhe të gjitha këto pa kosto shtesë për Punëdhënësin. I gjithë uji i pompuar ose i drenazhuar nga vepra duhet të hiqet në një mënyrë të aprovueshme prej Mbikëqyrësit të Punimeve. Duhet të merren masa paraprake të nevojshme kundër përmytjeve.

#### **Përshkrimi i çmimit njësi për gërmimet**

Çmimi njësi i zërave të punës për gërmimet do të përfshijnë, por nuk do të kufizohen për gërmime në të gjithë gjerësinë dhe thellësinë, me çdo mjet që të jetë i nevojshëm, duke përfshirë gërmime me dorë, nën apo mbi nivelin e ujrave nëntoksore, ose nivelin e ujrave sipërfaqësore, përfshirë përzjerje dheu të çdo lloji, mbështetëset, përforcimin në të gjitha thellësitë dhe gjerësitë, me çdo lloj mjeti që të jetë nevoja, përfshirë edhe gërmimet me dorë, dhe do të përfshijë largimin e ujrave nëntokësor dhe sipërfaqësor në çdo sasi dhe nga çdo thellësi, me çdo mjet të nevojshëm, do të përfshijë nivelimin, sheshimin, ngjeshjen e formacioneve, provën dhe për çdo punë shtesë për mbrojtjen e formacioneve përpara çdo inspektimi, siç specifikohet, largimin dhe grumbullimin e pemëve të larguara, rievimi topografik i kërkuar, vendosja e piketave të përhershme, dhe të atyre të përkohëshme, realizimi i matjeve, sigurimi i instrumentave për tu përdorur nga Mbikëqyrësi i Punimeve, furnizimi dhe transporti i fuqisë punëtore, mbajtja e vendit të punës pastër dhe në kushte higjieno-sanitare, dhe çdo nevojë aksidentale e nevojshme për realizimin e Punimeve brenda periudhës së Kontratës dhe pëlqimit të Mbikëqyrësit të Punimeve. Aty ku materiali i gërmuar është përdorur për mbushje; depozitimi duke përfshirë dhe transportin në dhe nga depozitimi, ngarkimin, shkarkimin, transportin me dorë, janë përfshirë në çmimin njësi për gërmimet.

Kostoja e transportimit të materialit të tepërt të gërmuar deri në vendin e hedhjes, të aprovuar nga Mbikëqyrësi i Punimeve, nuk përfshihet në çmimin njësi të gërmimit. Kosto e transportimit të materialit të tepërt në vendin e hedhjes mbulohet nën çmimin njësi të transportit të materialeve.

#### **• Gjendja**

Kjo shtresë duhet të ndërtohet vetëm me kusht që shtresa që shtrihet poshtë saj (subgradë ose tabani) të aprovohet nga Mbikëqyrësit të Punimeve. Menjëherë para vendosjes së materialit, shtresa subgradë (tabani) duhet të kontrollohet për dëmtime ose mangësi që duhen riparuar mirë.

#### **• Shpërndarja**

Materiali do të grumbullohet në sasi të mjaftueshme për të siguruar që mbas ngjeshjes, shtresa e ngjeshur do të plotësojë të gjitha kërkesat për trashësinë e shtresës, nivelet, seksionin tërthor dhe densitetin. Asnjë kurriz nuk duhet të formohet kur shtresa të jetë mbaruar përfundimisht.

Shpërndarja do të bëhet me dorë.

Trashësia maksimale e nënshtresës (subbase) e ngjeshur me një kalim (proçes) do të jetë 150 mm.

- **Ngjeshja**

Materiali i nënshtresës (subbase) do të hidhet me dorë deri në trashësinë dhe nivelet e duhura dhe plotësisht i ngjeshur me pajisje të përshtatshme, për të fituar densitetin specifik në tërë shtresën me përmbajtje optimale lagështie të përcaktuar (+ / - 2%).

Shtresa e ngjeshur përfundimisht nuk duhet të ketë sipërfaqe jo të njëtrajtshme, ndarje midis agregatëve fine dhe të ashpër, rrudha ose defekte të tjera.

### **Tolerancat në Ndërtim**

Shtresa nënbazë e përfunduar do të përputhet me tolerancat e dimensioneve të dhëna më poshtë:

#### **Nivelet**

Sipërfaqja e përfunduar do të jetë brenda kufijve +15mm dhe +25mm nga niveli i caktuar.

#### **Gjerësia**

Gjerësia e nënbazës nuk duhet të jetë më e vogël se gjerësia e specifikuar.

#### **Trashësia**

Trashësia mesatare e materialit për çdo gjatësi të rrugës matur para dhe pas niveleve, ose nga çpimet e testeve, nuk duhet të jetë më e vogël se trashësia e specifikuar.

### **Tabela e Punimeve**

Kontraktori në fillim të punimeve duhet të përgatitë një tabelë metalike me permasat kryesore 2 x 1 m ku të jepet të dhënat kryesore për emrin e objektit, vlerën e tij, fillimin dhe përfundimin e Punimeve, Punedhënesin, Kontraktorin, Supervizorin e Punimeve, etj. Forma dhe Menyra e paraqitjes do të aprovohen nga Punedhënesi. Tabela e Punimeve duhet të vendoset në një vend të dukshëm pranë sheshit të ndërtimit në bashkëpunim me Supervizorin dhe Punedhënesin.

### **Sheshi për magazinim dhe zyra**

Kontraktori duhet të bëjë me shpenzimet e tij marrjen me qira ose blerjen e një terreni të mjaftueshëm për ngritjen e magazinave dhe zyrave të tij dhe për krijimin e një zyre për Mbikqyresin e Projektit siç është specifikuar, të gjitha këto me shpenzimet e tij.

### **Kopjimi i vizatimeve (Vizatimet siç është zbatuar)**

Kontraktori duhet të përgatitë vizatimet për të gjitha punimet “siç janë faktikisht zbatuar” në terren.

Vizatimet do të behen në një standart të ngjashëm me ato të vizatimeve të Kontrates.

Gjatë zbatimit të punimeve në kantiër, Kontraktori do të ruajë të gjithë informacionin e nevojshëm për përgatitjen e “Vizatimeve siç është zbatuar”. Do të shenojë në mënyrë të qartë vizatimet dhe të gjitha dokumentat e tjera të cilat mbulojnë punën e vazhdueshme të përfunduar, material I cili do të jetë I disponueshëm në çdo kohë gjatë zbatimit për Mbikqyresin e Projektit. Këto vizatime do të azhurnohen në mënyrë të vazhdueshme dhe do të dorëzohen Mbikqyresit të Projektit çdo muaj për aprovim, pasi Punimet të kenë përfunduar, sepse bashku me kopjen përfundimtare. Materiali i duhur do të dorëzohet në kopje leter.

Vizatimet e riprodhuara do të përfshijnë pozicionin dhe shtrirjen e të gjithë konstruksioneve mbajtëse të lena gjatë germimeve dhe vendosjen e saktë të të gjitha shërbimeve që janë ndeshur gjatë ndërtimit.

Kontraktori gjithashtu duhet të përgatitë seksionet e profilit gjatësor të rishikuar, pajisur me shenimet që tregojnë shtresat e tokës që hasen gjatë të gjitha punimeve të germimit.

Si përfundim, kopjet e riprodhuara të Vizatimeve “siç është zbatuar” do të dorëzohen Mbikqyresit të Projektit për aprovim. Vizatimet “siç është zbatuar”, të aprovuara, do të behen prona e Punedhënesit.

Nuk do të behen pagesa për berjen e Vizatimeve “sic është zbatuar” dhe Manualeve, pasi kosto e tyre është parashikuar të mbulohet nga shpenzimet administrative të Kontraktorit.

### **Libreza e Masave**

Kontraktori duhet të përgatit vizatimet për të gjitha punimet që janë zbatuar faktikisht në terren të shoqëruara me librezën e masave ku të jepën edhe të dhënat teknike për sasine dhe parametrat e tjere të materialeve të përdorura. Kontraktori duhet të përgatit edhe seksionet e profilit gjatësor e tërthor të rishikuar si dhe të gjitha detajet e nevojshme të pajisur me shenimet përkatëse që tregojnë shtresat e tokës që hasen gjatë punimeve të germimit.

Të gjitha punimet e maskuara duhet të pasqyrohen në librezat e masave dhe të jenë pjesë e dokumentacionit teknik që do të dorëzohet së bashku me Objektin.

Vizatime dhe librezat e masave do të azhurnohen në mënyrë të vazhdueshme dhe do të dorëzohen çdo muaj Supervisorit të punimeve për aprovim. Vizatimet e aprovuara do të mbeten prone e Punedhënesit dhe do të shërbejnë për Kolaudimin dhe dorëzimin e objektit.

### **Pastrimi i zonës**

Në punën e punës, sa herë që është e aplikueshme Kontraktori, me shpenzimet e tij, duhet të pastrojë dhe të heqë nga sheshi të gjitha impiantet ndërtimore, materialet që kanë tepëruar, mbeturinat, skelerite dhe ndërtimet e perkoheshme të çdo lloji dhe të lere sheshin e tere dhe veprat të pastra dhe në kondita të pranueshme. Pagesa e punës së fundit të Kontrates do të mbahet deri sa kjo të realizohet dhe pasi të jepet miratimi nga Mbikqyresja e Projektit.

### **Heqja e materialeve të tepërta nga germimi**

I gjithë materiali i tepërt i germuar nga Kontraktori do të largohet në vendet e aprovuara. Kur është e nevojshme të transportohet material mbi rruget ose vende të shtruara Kontraktori duhet ta sigurojë këtë material nga derdhja në rrugë ose ato vende të shtruara.

Ark, Adnand Tocila

Ing. Diana Dedja