

"ENGINEERING & LEGAL CONSULTING"

RELACIONI TEKNIK

OBJEKTI: "NDERTIM I UJESJELLESIT RAJONAL PER NJESINE ADMINISTRATIVE GOLAJ, PER FSHATRAT DOBRUNE,
QARR I VOGEL, GOLAJ, NIKOLIQ DHE VLAHEN "
NJËSIA ADMINISTRATIVE GOLAJ - BASHKIA HAS

TIRANE 2019

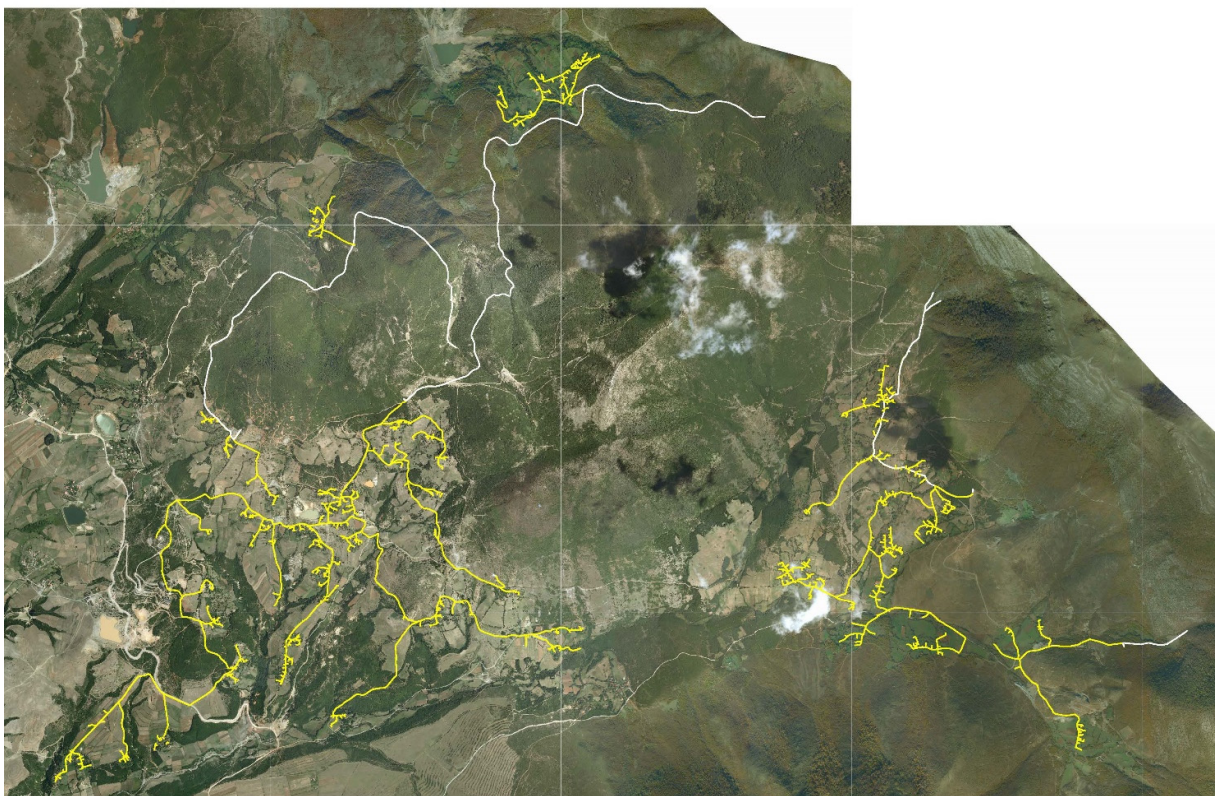
RAPORTI TEKNIKE

*OBJEKTI: "NDERTIM I UJESJELLESIT RAJONAL PER NJESINE ADMINISTRATIVE GOLAJ, PER FSHATRAT
DOBRUNE, QARR I VOGEL, GOLAJ, NIKOLIQ DHE VLAHEN
NJËSIA ADMINISTRATIVE GOLAJ - BASHKIA HAS*

8 TË PËRGJITHSHME

Zona e shërbimit të sistemit të furnizimit me uje, do të përfshijë Fshatrat Dobrunë, Qarr i Vogel, Nikoliq, Golaj dhe Vlahen që ndodhen në Zonën Administrative Golaj .

Zona e projektit shtrihet përgjatë rrugës Krume – Bajram Curri në anën e djathtë të rrugës . E më konkretisht në jug kufizohet me qytetin e Krumes, në Lindje dhe Veri me kufirin me Kosovën dhe në Perëndim me fshatin Golaj .



Kjo zonë është e zhvilluar kryesisht me ndërtesa 1 deri 3 kateshe . Duke qenë e zhvilluar me këtë tipologji ndërtesash, zona nuk ka një dendësi të madhe me ndërtime .

Zona në fjalë ka një popullsi prej rreth 2511 banorësh .

2 - Objekti i Veprës

Objekti i kësaj vepre teknike është hartimi i rrjetit të shpërndarjes të furnizimit me ujë të Fshatrave Dobrone, Qarr i Vogel, Nikoliq, Golaj dhe Vlahen që ndodhen në Zonën Administrative Golaj, Bashkia Has. Ndërhyrja në këtë zonë bëhet për të:

- Furnizuar me ujë zonën .
- Përmirësuar orarin të furnizimit me ujë,
- Përmirësimin e sasisë së ujit për frymë,
- Përmirësimin e cilesisë së ujit,

Projektuesi ka marrë në konsideratë gjendjen ekzistuese dhe ka kryer matjet topografike të nevojshme. Projekti u hartua nga Shoqëria “Engineering & Legal Consulting” sh.p.k për llogari të Bashkisë Has .

Në këtë kontekst u realizua menjëherë njohja e eksperteve me detyrat e projektimit dhe kërkesat specifike me të gjithë përgjegjësit e zonave respektive ku shtrihen objektet për evidentimin e saktë të problemeve, zonave problematike dhe propozimin e zgjidhjeve afatmesme dhe afatgjata.

3 - Gjëndja Ekzistuese e Furnizimit me uje.

Është e njohur problematika e garantimit të sasisë së ujit, që të mbulojë zonat e banuara nga ana sasiore ashtu dhe nga ana cilësore. Janë të pakta zonat që e kanë zgjidhur këtë problematike për furnizimin me ujë të pijshëm. Kjo situatë vjen jo për shkak të mungesës së ujit në burimet tona natyrore, por si pasojë e disa faktorëve nga të cilët më të rëndësishmit janë ata që paraqiten më poshtë:

1. Ndotsit mikrobiologjik.
2. Humbjet në rrjet.
3. Amortizimi i rrjeteve ekzistues të ndërtuar para viteve '90.
4. Rritja e nevojës për ujë pas viteve '90 me përdorimin e paisjeve elektroshtëpiake.

Zona ndodhet në njesinë administrative Golaj dhe shtrihet përgjatë rrugës Krume – Bajram Curri në anën e djathtë të rrugës . Si rezultat i ndërtimeve të reja dhe degradimi i rrjetit ekzistues ka sjellë mos furnizimin me ujë të këtyre fshatrave .

Rrjeti i ekzistues i furnizimit me ujë nuk arrin të furnizojë këta banorë me sasinë dhe cilësi të duhur pasi aty me pare janë bërë vetëm investime të pjesëshme vetëm për të përmirësuar gjendjen e

emergjences, prandaj lind nevoja per ndertimin e nje rrjeti teresisht te ri qe te beje te mundur furnizimin me uje 24 ore me prurjen dhe presionin e kerkuar .

4 – Burimet e Furnizimit me uje

Per realizimin e projektit do te shfrytezonhen disa burime qe ndodhen ne zone dhe e me konkretisht

:

Nr.	Emertimi	X (m)	Y (m)	Z (m)	Q min (l/s)
1	Kroi I Dobrunes	454,474.89	4,679,837.54	886.00	1.50
2	Kroi I Dervishit	452,079.85	4,678,052.01	740.00	0.50
3	Burimi Qarri I Vogel	451,302.89	4,678,844.30	713.00	0.50
4	Burimi Muhater	455,773.15	4,678,478.16	942.00	2.00
6	Kroi I Çejzes	457,741.74	4,675,857.82	848.00	0.50
7	Kroi I Gurit te Madh	456,083.83	4,676,910.86	813.00	1.00

Si dhe do te merret uji nga depoja e re e ndertuar ne fshatin Golaj qe do te furnizoje me uje nje pjese te fshatit Nikoliq dhe dy lagje te Fshatit Golaj .

nje pike lidhje qe ndodhet ne mes te zones se sherbimit .

Kjo pike lidhje do te jete puseta ekzituese e lidhjes tek tubacioni 700 mm qe vjen nga pus shpimet e Fushe – Kuqes . Ne te njejten pike do te ndertohet puseta e re e lidhjes qe do te pajiset me nje mates te ri uji si dhe me nje reduktor presioni qe do te beje te mundur uljen e presioneve te larta ne rrjet dhe rrjedhimit dhe uljen e humbjeve te ujit .

Dy pikat e tjera te lidhjes qe furnizojne aktualisht kete zone do te mbyllen per te eleminuar ne maksimum shperdorimet e ujit si dhe per te rritur kontrollin dhe sigurine e furnizimit me uje .

5. Llogaritjet nevojave per uje.

Per percaktimin e prurjeve karakteristike te kanalizimit perdorim formulat e meposhtme :

$$\text{- Prurja mesatare ditore - } Q_{mes}^d = \frac{N \cdot n}{1000} \text{ m}^3/\text{dite}$$

N – Numri i popullsesise ne fund te kohes se projekimit

P – Numri aktual i popullsesise 2511 banore

i – Shtesa natyrore e popullsesise 0.5 %

t – Periudha e projektimit – 25 vjet

n – Norma e furnizimit mesatarisht ditore – 150 l/d/banore

- Prurja mesatare orare - $Q_{mes}^d = \frac{Q_{mes}}{24} \text{ m}^3/\text{ore}$

- Prurja mesatare ne sekond - $q_{mes \cdot sek} = \frac{N \cdot n}{3 \cdot 6 \cdot 24} \text{ l/s}$

- Prurja maksimale ne sekond - $q_{max \cdot sek} = q_{mes \cdot sek} \cdot K_o \text{ l/s}$

K_o – Koefficienti i jouniformitetit $KO = 2.0$

Llogaritjet numerike i paraqesim ne tabelen e meposhtme.

PERCAKTI I PRURJEVE PER FSHATIN NIKOLIQ

Nr.	Emertimi	Njesia	Sasia	Sasia pas 25 vjetesh	Norma l/dite	Norma l/sek	Q _{mes.dit} m ³ /dite	Q _{mes.orare} m ³ /ore	q _{mes.sek} l/sek	Ko	q _{max.sek} l/sek
1	Popullesia	banor	1020	1155	150	-	173.25	7.2	2.01	2	4.01
2	Çerdhe	femije	110	210	40	-	8.40	0.4	0.10	2	0.19
3	Shkolla	nxenes	230	230	40	-	9.20	0.4	0.11	2	0.21
4	Qen. Shend	-	-	-	-	0.5	43.20	1.8	0.50	2	1.00
5	Bagëti e imet	koke	500	500	40	-	20.00	0.8	0.23	2	0.46
6	Bagëti e trashe	koke	200	200	70	-	14.00	0.6	0.16	2	0.32
Shuma							268.05	11.17	3.10		6.20

PERCAKTI I PRURJEVE PER FSHATIN VLAHEN

Nr.	Emertimi	Njesia	Sasia	Sasia pas 25 vjetesh	Norma l/dite	Norma l/sek	Q _{mes.dit} m ³ /dite	Q _{mes.orare} m ³ /ore	q _{mes.sek} l/sek	Ko	q _{max.sek} l/sek
1	Popullesia	banor	840	952	150	-	142.80	6.0	1.65	2	3.31
2	Çerdhe	femije	90	210	40	-	8.40	0.4	0.10	2	0.19
3	Shkolla	nxenes	200	200	40	-	8.00	0.3	0.09	2	0.19
4	Qen. Shend	-	-	-	-	0.5	43.20	1.8	0.50	2	1.00
5	Bagëti e imet	koke	400	400	40	-	16.00	0.7	0.19	2	0.37
6	Bagëti e trashe	koke	120	120	70	-	8.40	0.4	0.10	2	0.19
Shuma							226.80	9.45	2.63		5.25

PERCAKTI I PRURJEVE PER FSHATIN GOLAJ

Nr.	Emertimi	Njesia	Sasia	Sasia pas 25 vjetesh	Norma l/dite	Norma l/sek	Q _{mes.dit} m ³ /dite	Q _{mes.orare} m ³ /ore	q _{mes.sek} l/sek	Ko	q _{max.sek} l/sek
1	Popullesia	banor	330	374	150	-	56.10	2.3	0.65	2	1.30
2	Shkolla	nxenes	50	50	40	-	2.00	0.1	0.02	2	0.05
3	Qender Shende.	-	-	-	-	0.5	43.20	1.8	0.50	2	1.00
Shuma							101.30	4.2	1.17		2.34

PERCAKTI I PRURJEVE PER FSHATIN QARR I VOGEL

Nr.	Emertimi	Njesia	Sasia	Sasia pas 25 vjetesh	Norma l/dite	Norma l/sek	Q _{mes.dit} m ³ /dite	Q _{mes.orare} m ³ /ore	q _{mes.sek} l/sek	Ko	q _{max.sek} l/sek
1	Popullesia	banor	125	142	150	-	21.30	0.9	0.25	2	0.49
2	Çerdhe	femije	10	210	40	-	8.40	0.4	0.10	2	0.19
3	Shkolla	nxenes	30	30	40	-	1.20	0.1	0.01	2	0.03
4	Bagëti e imet	koke	200	200	40	-	8.00	0.3	0.09	2	0.19
5	Bagëti e trashe	koke	40	40	70	-	2.80	0.1	0.03	2	0.06
Shuma							41.70	1.74	0.48		0.97

PERCAKTI I PRURJEVE PER FSHATIN DOBRUNE

Nr.	Emertimi	Njesia	Sasia	Sasia pas 25 vjetesh	Norma l/dite	Norma l/sek	Q _{mes.dit} m ³ /dite	Q _{mes.orare} m ³ /ore	q _{mes.sek} l/sek	Ko	q _{max.sek} l/sek
1	Popullesia	banor	196	222	150	-	33.30	1.4	0.39	2	0.77
2	Çerdhe	femije	10	210	40	-	8.40	0.4	0.10	2	0.19
3	Shkolla	nxenes	30	30	40	-	1.20	0.1	0.01	2	0.03
4	Bagëti e imet	koke	200	200	40	-	8.00	0.3	0.09	2	0.19
5	Bagëti e trashe	koke	40	40	70	-	2.80	0.1	0.03	2	0.06
Shuma							53.70	2.24	0.62		1.24

Te dhenat per popullesine jane marre nga Bashkia Has.

Bazuar ne detyrën e projektimit të dhenë nga Bashkia Has rritja e popullesise është marrë 0.5 % dhe norma e konsumit te ujit per banorë është pranuar 150 l/ditë/banor

Duke pranuar humbjet e ujit 15 % ne linjat e shperndarjes, prurja llogaritese maksimale e rrjetit te shperndarjes do te jete 19.2 l/s.

9 4. Llogaritjet e volumit te depove.

Llogaritjet e vellimit te depove per zonen e projektit.

Nr.	Emertimi	Njesia	Sasia	F. Nikoliq		F. Vlahen		F. Dobrone		F. Qarr I Vogel	
				Q _{mes.dit} m ³ /dite	Vellimi m ³	Q _{mes.dit} m ³ /dite	Vellimi m ³	Q _{mes.dit} m ³ /dite	Vellimi m ³	Q _{mes.dit} m ³ /dite	Vellimi m ³
1	Vellimi I rregullimit + Avari	m ³	20%	268.05	53.61	226.80	45.36	6.20	53.70	0.00	41.70
2	Vellimi I Sigurise	m ³	50%	268.05	134.03	226.80	113.40	6.20	3.10	0.00	0.00
3	Vellimi I zjarrit	m ³	54	-	54	-	54	-	54	-	-
Shuma Totale					241.64		212.76		110.80		41.70
Vellimi I pranuar					200.00		250.00		100.00		20.00

Vellimi I zjarrit eshte pranuar 5 l/s per nje zgjatje zjarri prej 3 oresh

Vellimi I rregullimit eshte pranuar 20 % e kerkeses mesatare ditore

6. Llogaritjet hidraulike te rrjetit .

Llogaritjet hidraulike te linjes se dergimit jane bere me ante te formules Darcy – Weisbach qe ka formen e meposhtme:

$$Q = S \sqrt{8 \cdot g \frac{R \cdot i}{f}}$$

Q – Prurja qe kalon ne tub

S – Siperfaqja e prerjes terthore te tubit

g – Nxitimi i renis se lire

R – Rezja hidraulike e tubacionit

i – Pjerresia hidraulike

f – Koefiçenti i humbjeve hidraulike qe gjendet me formulen :

$$\frac{1}{f} = -2 \cdot \log \left(\frac{k}{12 \cdot R} + \frac{2.51}{R_e \sqrt{f}} \right)$$

Re – numri i Reynoldsit

e – Koeficienti i ashpersise qe per tubacionet plastike eshte $k = 0.0015 \text{ m}$.

Me ane te parafrimeve te njepasnjeshme gjejmë vleren e f per tubacionin tone per prurjen e dhene
Llogartitjet e rrjetit jane kryer me anen e programit WaterCAD (shiko materialin bashkangjitur).

7. Përshkrim i Shkurtër i Veprave

Ky projekt parashikon të ndërhyjë me investime të reja me, linjat e dergimit dhe te shpërndarjes të cilat do të ndërtohen të reja në drejtim të konsumatorit të cilët, do të vijnë të lidhen pasi të kenë lidhur kontratat me nderrmarjen e ujesjelles kanalizim Has .

Ne Burimin e Dobrunes do te ndertohet linja e re e dergimit me tub PE 100 RC DN 75 mm qe do te jape uje depos se Dobrunes dhe do te Dergoje uje ne Depon Nr.1 Nikoliq .

Per fshatin Dobrone eshte parashikuar te ndertohet depo e re 50 m^3 dhe me pas do te ndertohen dhe linjat e shperndarjes me tubacione PE 100 RC DN 32 ÷ 90 mm .

Per shpendarjen e ujit tek konsumatoret do te ndertohen puseta individuale qe do te jene te pajisura me matesin e ujit dhe me saraçinesken mbyllese .

Per te ulur presionet ne rrjet jane parashikuar ndertimi dhe i 3 pusetave te reduktimit te presionit . si dhe jane vendosur saraçineska tip shpindel per komandimin e rrjetit .

Ne Burimin e Qarrit te Vogel do te ndertohet linja e re e dergimit me tub PE 100 RC DN 63 mm qe do te jape uje depos se Qarrit te Vogel.

Per fshatin Qarr i Vogel eshte parashikuar te ndertohet depo e re 20 m^3 dhe me pas do te ndertohen dhe linjat e shperndarjes me tubacione PE 100 RC DN 32 ÷ 75 mm .

Per shpendarjen e ujit tek konsumatoret do te ndertohen puseta individuale qe do te jene te pajisura me matesin e ujit dhe me saraçinesken mbyllese .

Per komandimin e rrjetit P jane vendosur saraçineska tip shpindel .

Per fshatin Nikoliq qe do te furnizohet nga Depo Nr.1 eshte parashikuar te ndertohet depo e re 100 m^3 dhe me pas do te ndertohen dhe linjat e shperndarjes me tubacione PE 100 RC DN 32 ÷ 90 mm . Ne piken fundore te rrjetit do te behet lidhja me rrjetin qe merr uje nga depo Golaj per te bere te mundur furnizimin me uje gjate kohes se dimrit kur burimi i Dobrunes rrit prurjet e tij .

Per shpendarjen e ujit tek konsumatorët do të ndertohen puseta individuale që do të jenë të pajisura me matesin e ujit dhe me saraçinesken mbyllesë .

Per të ulur presionet në rrjet janë parashikuar ndertimi dhe i 3 pusetave të reduktimit të presionit . si dhe janë vendosur saraçineska tip shpindel për komandimin e rrjetit .

Gjithashtu në linjen e dergimit dhe të shpërndarjes janë vendosur ajrus me tre funksione për të bërë të mundur shfrytëzimin pa problem të rrjetit .

Per fshatin Nikoliq që do të furnizohet nga Depo Nr.2 është parashikuar të merret Kroj i Dervishit me një linjë prej tubi PE 100 RC DN 63 ÷ 75 mm dhe do të ndertohet depo e re 50 m³ dhe me pas do të ndertohen dhe linjat e shpërndarjes me tubacione PE 100 RC DN 32 ÷ 75 mm .

Per shpendarjen e ujit tek konsumatorët do të ndertohen puseta individuale që do të jenë të pajisura me matesin e ujit dhe me saraçinesken mbyllesë .

Per të ulur presionet në rrjet janë parashikuar ndertimi dhe i 1 pusete të reduktimit të presionit . si dhe janë vendosur saraçineska tip shpindel për komandimin e rrjetit .

Gjithashtu në linjen e dergimit dhe të shpërndarjes janë vendosur ajrus me tre funksione për të bërë të mundur shfrytëzimin pa problem të rrjetit .

Per një pjesë të fshatit Nikoliq që shtrihet poshtë rruges kryesore dhe 2 lagje të Fshatit Golaj do të merret uji nga Depo Golaj që është e ndertuar nga një investim i mëparshëm dhe linjat e shpërndarjes do të jenë me tubacione PE 100 RC DN 32 ÷ 110 mm .

Per shpendarjen e ujit tek konsumatorët do të ndertohen puseta individuale që do të jenë të pajisura me matesin e ujit dhe me saraçinesken mbyllesë .

Per të ulur presionet në rrjet janë parashikuar ndertimi dhe i 7 pusetave të reduktimit të presionit . si dhe janë vendosur saraçineska tip shpindel për komandimin e rrjetit .

Gjithashtu në linjen e dergimit dhe të shpërndarjes janë vendosur ajrus me tre funksione për të bërë të mundur shfrytëzimin pa problem të rrjetit .

Per fshatin Vlahen do të merren tre burime, Muhater Kroj i Gurit të Madh dhe Çejzes. Per këto qellim do të ndertohen tre depo 2 x 100 m³ dhe një 50 m³. Nga depo Nr.1 do të ndertohet linja e furnizimit me depon Nr.2 që merr ujë dhe nga Kroj i Gurit të Madh, Ndersa Burimi i Çejzes do të jap ujë për depon 50 m³.

Linjat e shpërndarjes do të jenë me tubacione PE 100 RC DN 32 ÷ 90 mm .

Per shpendarjen e ujit tek konsumatorët do të ndertohen puseta individuale që do të jenë të pajisura me matesin e ujit dhe me saraçinesken mbyllesë .

Per të ulur presionet në rrjet janë parashikuar ndertimi dhe i 10 pusetave të reduktimit të presionit . si dhe janë vendosur saraçineska tip shpindel për komandimin e rrjetit .

Gjithashtu ne linjen e dergimit dhe te shperndarjes jane vendosur ajrus me tre funksione per te bere te mundur shfrytezimin pa problem te rrjetit .

Linjat e shperndarjes në nga pika e furnizimit në tubin CE 700 mm do të jenë Tub PE 100 DN OD 160-40 mm 16 bar. Në zonë kemi shumë ndërtime 1÷3 katëshe shperndarja e ujit tek konsumatorët do të behët me anën e lidhjeve përkatëse për cdo konsumator ne kasetat shperndarese 5 ÷ 7 lidhje.

Duke qënë se linjat kalojnë në rrugë kryesore, gjatë gërmimit të kanaleve dheu i gërmuar do të largohet dhe mbushja e kanalit do të bëhet me material shkembor nga kavat e zones për të përmiresuar parametrat e rrugës dhe evituar dëmtimet e mundëshme nga cedimet.

10 - PUNIMET TOPOGRAFIKE

Para fillimit të punimeve të bëhet verifikimi i terrenit dhe i kuotave të dhëna në projektin e sipërpërmendur, si dhe përputhshmëria e kuotave në terren, me kuotat e dhëna në projektin e sipërpërmendur, nga një inxhinier gjeodet i liçensuar, në prani të supervizorit. Në fund të verifikimit të hartohet proçes verbali përkatës.

Për çdo ndryshim, në kuotë, trasim etj. të projektit, të kontaktohet paraprakisht me projektuesin dhe pasi të jepet zgjidhja nga ky i fundit të mbahet një proçes verbal, në prani të supervizorit, projektuesit, zbatuesit, dhe të një përfaqësuesi të porositësit.

Në rast, se vërehen ndryshime të kuotave dhe mospërputhje me projektin, të kontaktohet me supervizorin dhe projektuesin dhe të merren masat përkatëse, për zbatimin me korrektësi dhe në përputhje me kushtet teknike përkatëse (K.T.Z. 26 -81 “Kushte Teknike të Zbatimit dhe Marrjes në dorëzim të Punimeve për Ndërtimin e Rrjetit të Jashtëm të Ujësjellësave dhe Kanalizimeve”) apo standardet në fuqi.

Gjithashtu, të merren masat si dhe të zbatohen rreptësisht kushtet e sigurimit teknik të punimeve, sipas standarteve dhe Kushteve Teknike të Sigurimit Teknik në fuqi, qoftë për punimet e çdo lloji në sipërfaqe, ashtu edhe për punimet e çdo lloji të kryera në thellësi të kanalit apo gropave përkatëse gjatë zbatimit të objektit.

Punimet duhet të zbatohen rreptësisht me inxhinier gjeodet ose topograf të liçensuar për aftësitë e tij në punime zbatimi, sipas planimetrisë dhe profileve gjatesorë, në prezencë të investitorit dhe supervizorit.

1. NDERTIMI GJEOLGJIK I RAJONIT.

Ne ndertimin gjeologjik te zones sone te studimit takohen depozitimet e meposhteme te cilat duke filluar nga ato me te vjetrat tek ato me te rejat jane:

Kretaku i poshtem (Cr₁).

Keto depozitime jane dalluar pothuajse ne te gjitha strukturat karbonatike te Shqiperise jugperendimore, duke marre pjese ne ndertimin e berthamave dhe kraheve te tyre. Keto depozitime perfaqesohen nga gelqerore shtrese holle-mesem rralle shtrese trashe me nderthurje shtresash e thjerza silicore si dhe gelqeroresh turbidike. Ata vendosen pergjithesisht normalisht mbi pakon e siperme strallore. Trashesia e gelqeroreve porcelanike ne nenzonen qendrore (te Kurveleshit) te zones Jonike eshte me e madhe, duke u luhatur nga 458m. (m.i Gjere) ne 558m. (Bençe. Mbi gelqeroret porcelanike vijojne normalisht gelqeroret argjilore. Kufiri litologjik hiqet me fillimin ne prerje te shtresave argjilore, qe shprehet gjate shtrirjes se kesaj prerje me zhvillim te dukshem te bimesise. Litologjikisht perfaqesohen nga gelqerore argjilore mikritike, midis te cileve takohen mergele, gelqerore shtrese-trashe coprizore dhe nderthurje argjilash e silicoresh. Brezi i perhapjes se gelqeroreve argjilore dallohet ne terren dhe nga zhvillimi i bujshem i bimesise.

Kretaku i siperm (Cr₂).

Ne zonen Jonike depozitimet e Kretakut te siperm perhapen ne te gjitha strukturat karbonatike, duke marre pjese ne ndertimin e kraheve dhe pjeserisht kulmeve te strukturave antiklinale. Keto depozitime vendosen suksesivisht mbi depozitimet e Kretakut te poshtem. Ne Tepelene ne pjesen me te siperme te Kretakut te poshtem dhe ne pjesen e poshtme te Kretakut siperm, midis gelqeroreve argjilore ndeshen shiste bituminoze te cilat formojne nje horizont deri 10m. Me larte keto depozitime perfaqesohen nga gelqerore mikritike e bitomikritike dhe me rralle bioklastike te nderthurur me stralle. Midis tyre, ne pjesen e poshtme te prerjes takohet horizonti i gelqeroreve fosfatike, i cili ka perhapje te gjere ne zonen Jonike, sidomos ne nenzonen qendrore te saj. Ai perfaqesohet nga gelqerore mikritike, shtrese hollë, ngjyrë bezhë në të bardhë, me teksturë brezore dhe ndërshtresa të rralla silicoresh. Gëlqerorët përmbajnë Globotruncana të shumta dhe lëndë fosfatike e cila jo në të gjitha strukturat është e njëjtë. Kjo pako është e dallueshme jo vetëm në sipërfaqe, por edhe në thellësi. Ajo dallohet qartë në diagramat e karrotazhit, duke shërbyer si një horizont i mirë korelues.

Paleoceni (Pg₁)

Ne zonen Jonike depozitimet e Paleocenit vijojne normalisht mbi ato te Kretakut te siperm dhe perhapen ne siperfaqe ne te gjitha strukturat karbonatike. Litologjikisht perfaqesohen nga gelqerore turbiditike, masive te nderthurur me gelqerore pllakore mikritike e mikroshpatike, me ngjyre te bardhe.

Midis tyre takohen thjerza e konkrecione silicoresh te rralle. Nga ana litologjike keto depozitime jane te ngjashme me ato te Maastriktianit, ndaj dhe eshte veshtire ndjekja ne teren e ketij kufiri. Karakteristike eshte prania e nje horizonti vithises nenujor ne keto depozitime, i cili ne struktura te veçanta, sidomos ne pjesen qendrore te zones Jonike shoqerohet edhe nga horizonte te tjere.

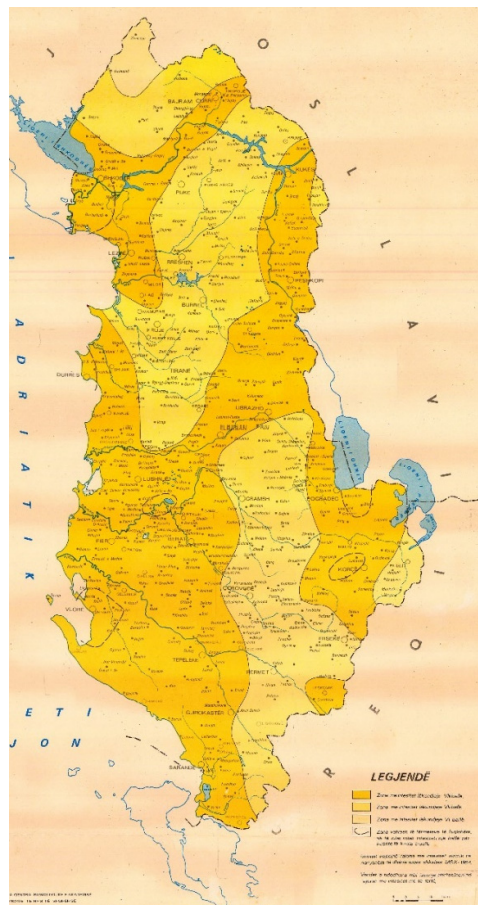
Eoceni (Pg₂)

Keto depozitime perhapen ne siperfaqe ne te gjitha strukturat karbonatike te zones Jonike duke marre pjese ne ndertimin e kraheve dhe zhytjeve periklnale te tyre. Depozitimet e Eocenit vijojne normalisht mbi ato te Paleocenit, duke ruajtur ne pjesen e poshtme te tyre karakteristika te njejta litologjike. Keshtu, ne fillim te prerjes vazhdojne gelqerore turbiditike, qe gradualisht ja lene vendin gelqeroreve shtresore biomikritike e mikritike, me permbajtje argjilash mergelore te cilat ne pjesen me te siperme predominojne duke kaluar ne mergelet e “pakos kalimtare”.

Ne prerje normale ne pjesen e poshtme te saj takohen foraminifere me shumice, ku jane percaktuar: *Morozovella subbotinae*, *M. formosa*, *M. aragoensis*, *Globigerina linaperta*, *Cuvillorina sp.*, *Alveolina*, etj. Ky shoqerim perfaqeson zonen me *Morozovella subbotina*, me moshe Ypresian (Eocen i poshtem).

Sizmiciteti.

Zona jone e studimit, bazuar ne harten e Rajonizimit Sizmik te Republikes Shqiperise, karakterizohet nga lekundje sizmike prej 7 ballesh.



Tektonika.

Ne kuadrin regional, Zona Jonike fillon ne jug, jashte territorit shqiptar, nga Peloponezi vazhdon drejt veriperendimit ne vendin tone, deri tek terthorja Vlore-Elbasan-Diber. Ajo çfaqet perseri ne lindje te gadishullit te Garganos ne Itali. Nga jugu ne drejtim te veriut brenda teritorit shqiptar kjo zone gradualisht zvogelon gjeresine e saj, si rezultat i nderprerjes se njesive dhe n/zonave te veçanta strukturore per efekt te shkeputjeve terthore e gjatesore. Ne pjesen verilindore ajo vazhdon me nje varg strukturor ne perendim te orogjenit te Krujes.

Ne lindje zona tektonike Jonike kufizohet me zonen e Krujes, dallim ky i qarte sidomos per nivelin e karbonateve sepse per nivele me te reja te flishit oligocenik e me siper, ato jane te unifikuara dhe ky dallim pothuajse nuk ekziston.

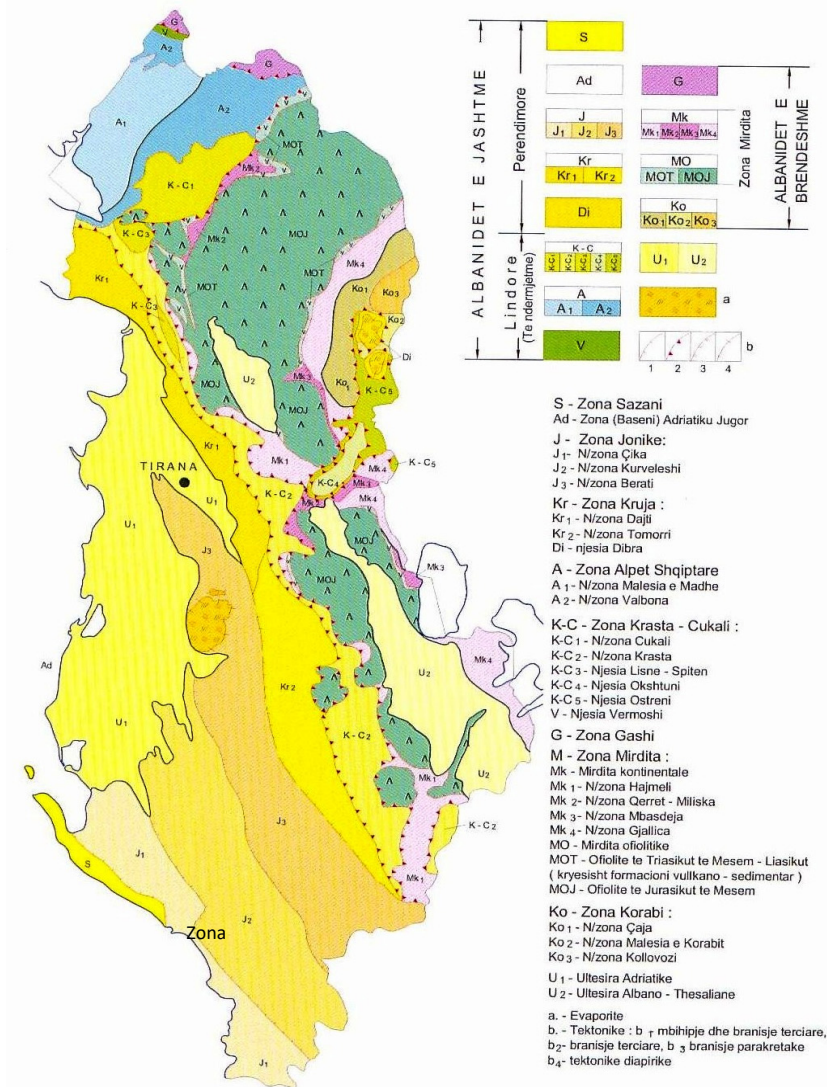
Ne perendim zona Jonike kufizohet me zonen e Sazanit, kufi ky qe shprehet qarte me depozitimet karbonatike, te cilat per zonen e Sazanit jane te facies neritike dhe vazhdojne deri ne Oligocen te mesem (Sota, etj. 1980) nderkohe qe ne zonen Jonike karbonatet jane te facies pelagjike dhe perfundojne ne Eocenin e siperme.

Ne veri e verilindje kufiri i zones Jonike perkon me kufirin e orogjenit, duke mbihypur ne nje shkalle te konsiderueshme mbi zonen e Adriatikut Jugor.

- Zona Jonike perfaqeson nje rajon me depozitime te facies pelagjike me rudhosje shume intesive, me pranine e shume strukturave antiklinale e sinklinale te permasave te ndryshme, ne pegjithesi me asimetri perendimore dhe mbihypje e branisje te konsiderushme drejt perendimit. Ne zonen Jonike vihen re dhe fenomene paleogeografike si pushime ne sedimentim, transgresione, etj., te cilat shprehin intesitetin e veprimtarise tektonike gjate procesit te zhvillimit te kesaj zone.

Mbeshtetur ne zhvillimin e tektogjenezes te strukturave karbonatike, litofacies, morfologjise dhe perhapjes se tyre, brenda zones Jonike jane veçuar disa njesi tektonike te emertuara deri tani "breza strukturore" (Xhaçka, etj. 1978, Bakiaj, etj. 1988, etj.). Ne literaturen gjeologjike bashkekohore termi "brez" perdoret per njesi tektonike me te medha se zona tektonike (p.sh. "brezi i rudhosur Alpin", etj.). Per te shmangur keqkuptimet me literaturen e huaj, pamvarsisht se ne te gjithe studimet e deri tanishme eshte perdorur termi "brez" mendojme se do ishte me drejte te perdorim termin nenzone. Duke ruajtur kriteret tektonike te perdorura deri sot, brenda zones Jonike veçohet nenzona perendimore ose e Çikës (perfshin brezin sinklinal te Dukatit dhe brezin atiklinal te Çikes), nenzona qendrore ose e Kurveleshit (perfshin brezin sinklinal te Shushices, brezin antiklinal te Kurveleshit dhe brezin sinklinal te Memaliajt) dhe nenzona lindore ose e Beratit (perfshin brezin antiklinal te Beratit dhe brezin sinklinal te Permetit).

SKEMA TEKTONIKE E ALBANIDEVE



9. KONKLUZIONE

Projekti i mësipërm ka rëndësi të madhe për zonën, pasi ajo është një zonë e zhvilluar dhe me potenciale të mëdha turistike.

Ky projekt ka këto anë pozitive.

- Pëmirësimin e furnizimit me ujë të zones së projektit si nga ana sasiore, por dhe nga ana cilësore e tij.
- Në thjeshtësinë e veprës, si në konstruktimin e saj, ashtu edhe në funksionimin e veprës.

11 REFERENCAT; STANDARDE DHE LITERATURA:

- Detyra e Projektimit, nga Porositësi
- Kushtet teknike të projektimit KTP 11 dhe 12 (Ujësjetësia dhe Kanalizime), 1978
- Standardi European BS EN 752, UNI EN 752
- Standardi European BS EN 12050, UNI EN 12050
- Standardi European BS EN 12056, UNI EN 12056
- Standardi European BS EN 1610
- Standardi European BS EN 124
- Standardi European DIN EN 1955, etj

Ing. Blerim BRAJA

TIRANE 2019