

DETYRE PROJEKTIMI

DHE

SPECIFIKIME TEKNIKE



OBJEKTI: STUDIM , PROJEKTIM TE RRUGEVE DHE KANALEVE VADITese

BASHKIA LIBRAZH

DETYRE PROJEKTIMI

dhe

SPECIFIKIME TEKNIKE

PËR REALIZIMIN E STUDIM PROJEKTIMIT PER OBJEKTET :

- Sistemim – asfaltim te rruges Kokreve (N,A Hotolisht)
- Sistemim – asfaltim te rruges Xhyre – Xhyre Mal (N.A Hotolisht)
- Sistemim – asfaltim te rruges Librazhd Katund (N.A.Qender)
- Sistemim – asfaltim te rruges Merqize (.N.A Qender)
- Rikonstruksion I kanalit te Mesit Gizavesh – Dorez (N.A Qender)

Librazhd me, Gusht 2017

Bashkia Librazhd , me fond 7 000 000 lekë (me TVSH) te miratuar ne Keshillin e Bashkise ne Buxhetin e vitit 2017 kërkon të realizojë studim projektimin për objektet: “Sistemim – asfaltim te rruges Kokreve” (N,A Hotolisht) me vlere paraprake 98 299 355 leke pa tvsh ,”Sistemim – asfaltim te rruges Xhyre – Xhyre Mal” (N.A Hotolisht) me vlere paraprake 78 359 711 leke pa tvsh , “Sistemim – asfaltim te rruges Librazhd Katund” (N.A.Qender) me vlere paraprake 173 780 761 leke pa tvsh, “Sistemim – asfaltim te rruges Merqize” (N.A.Qender) me vlere paraprake 35 799 869 leke pa tvsh, si dhe “Rikonstruksion I kanalit te Mesit Gizavesh – Dorez “ (N.A Qender) me vlere paraprake 62 624 000 leke pa tvsh.

I - SISTEMIM – ASFALTIM I RRUGES SE FSHATIT KOKREVE

1. Të dhëna dhe kërkesa të përgjithëshme

- **Sistemim – asfaltim te rruges Kokreve (N,A Hotolisht)** kjo rruge ka nje gjatesi prej 5 km qe fillon nga rruga nacionale Librazhd – Korce dhe shkon ne qender te fshatit. Ndertimi I kesaj rruge parashikon perfitues te drejteperdrejte nje komunitet prej 1200 banore te disa lagjeve te ketij fshati si dhe indirejt te rreth 800 banore te tjere fqinje.Parashikohet te ndikojne ne permiresimin e infrastructures rrugore te ketij fshati dhe njekohesisht ne rritjen e cilesise se jeteses se ketij fshati.

Gjëndja e infrastrukturës në këtë objekt paraqitet:

a) Infrastruktura rrugore

Rruga me nje korsi me nje gjatësi rreth 5000 ml.

Aktualisht kjo rruge ka nje trup me nje gjerësi qe luhetet nga 3.5 deri ne 5 m e cila kerkohej te sistemohet ne gjithë gjatësinë e saj si dhe ka shtresa te pa sistemuara qe nevojitet ndertimi I saj sipas parametrave teknike te ndertimit ten je rruge. Kjo rruge do te kete nje gjerësi asfaltit prej 4m, me bankina ne te dy krahet me nga 0.5m dhe kanal anesor te veshur me beton qe mund te varioje ne nje gjerësi qe shkon deri ne 1m. Te gjitha shtresat dhe nenshtresat si dhe ndertimi I te gjitha veprave te artit (rikonstruksionin e ures dhe ndertimin e mureve mbajtes , kanalit anesor si dhe

tombinove me diametra te ndryshem sipas rastit). Disiplinimi I ujerave te larta eshte nje kerkese dhe domosdoshmeri ne paraqitjes ne projekt.

b) Kanalizimet e ujrave të zeza

Nuk ka nje kerkese specifike per disiplinimin e ujrave te zeza , nese do te jete e nevojshme prane objekteve mund te kijen tubacione te kalimit nga njera ane ne tjetren te rruges.

c) Kanalizimet e ujrave të bardha

Nuk ka një rrjet ekzistues të Ujërave të Bardha por qe te gjitha keto ujera ne varesi te terrenit do te disiplinohen me kanale, tubacione dhe puseta.

d) Rrjeti ujësjellësit

Nuk ka informacion nëse ka një rrjet ekzistues apo jo. Nevojitet marrje informacioni pranë UKT.

e) Rrjeti ndriçimit rrugor

Nuk ekziston ndriçimi rrugor.

2. Kërkesa të veçanta

Nuk ka kerkese specifike pasi aksi i rruges eshte pothuajse i percaktuar dhe nuk do te kete devijime te medha , do te ruhen kerkesat specifike per kufinjte e lejuar te pjerresise se rruges.

a) Infrastrukturarrugore

Rruga të trajohet sipas gjerësisë të trupit të rrugës të përcaktuar në Planin e Ri Rregullues. Shtresat rrugore dhe të trotuarëve të trajtohen të tilla që të sigurojnë garanci, qëndrueshmëri dhe të përballojnë kapacitetet faktike dhe të prespektivës. Ne pika te vecanta duhet te percaktohen vende per shkembim mjetesh.

Prerje tip e rruges (vazhdim)

Materialet që do të përdoren, të jenë sipas kushteve teknike te Projektimit dhe Ndërtimit të Rrugëve.

Në përfundim mund të thuhet se projektuesi duhet të konsultohet vazhdimisht me Bashkinë përpara fillimit të punës për projektin, ashtu si edhe gjatë të gjitha fazave të projektimit dhe zbatimit të tij dhe kjo si për garantimin e saktësisë së bazës së të dhënave ashtu edhe për reflektimin e ndryshimeve të pritshme nga plan/studimet e përmendura më sipër.

Përveç saktësisë së të dhënave si më sipër, projektuesi përpara se të fillojë punën me projektimin duhet që paraprakisht:

1. Të bëjë relievin (azhornimin) e rrugës; të jepet plani i piktimit (me pikat e forta etj);
2. Të marrë të gjitha azhornimet e rrjetit të infrastrukturës, etj, sipas Formularit 3/1;

3. Projektuesi duhet të bëjë verifikimi paraprak në terren dhe sondime për saktësinë e të dhënave/axhornimeve, për rrjetin e infrastrukturës, përpara fillimit të projektimit. Kjo duhet në mënyrë që të evitohen pasaktësitë gjatë projektimit dhe zbatimit, si rezultat i të dhënave të marra që nuk përputhen me gjendjen në terren;
4. Të bëjë studimet përkatëse gjeologjike, hidrologjike etj (sipas kërkesave të projektimit dhe Formularit 3/1).

b) Rrjetit rrugor

Projektuesi duhet të paraqesë mënyrat e aksesit dhe të qarkullimit në rrugë dhe lidhjet me rrjetin ekzistues rrugor të zonës.

c) Sinjalistika

Sinjalistika do të përfshijë sinjalistikën vertikale dhe horizontale. Për sinjalistikën horizontale do të përdoret bojë speciale bikomponente, jo sprajt. Pranë kryqëzimeve të vendosen shtylla njoftuese për secilën rrugë sipas senseve të orientimit përkatës.

Materiali kryesor ndërtimor, për disiplinimin e ujerave të larta të jetë përdorimi i tubacioneve prej betoni me gota, pusetat dhe nënobjektet e tjera do të jenë me material betoni të armuar duke eliminuar përdorimin e materialit të tullës në sistemin e kanalizimeve që ka rezultuar me probleme.

2.4 Ujësjellësi

Në bashkëpunim me Ujësjellës-Kanalizime sh.a. do të saktësohet linja e ujesjellesit të zonës nëse ka.

Saraçineskat dhe pajisjet e tjera hidraulike që do të përdoren duhet të jenë $P_n=16$ atm. Për nyjet do të parashikohen puseta me kapak b/a, përmasat e të cilave duhet të realizohen sipas kushteve teknike dhe të sigurojnë kushte normale manovrimi dhe riparimi. Për çdo ndërhyrje në rrjet do të parashikohet riparimi i tyre.

3. Fazat e zbatimit

Për efekt të fondit të zbatimit, të realizimit të prishjeve si dhe të efikasitetit të ndërhyrjes në këtë segment rrugor, Projektuesi duhet t'i rekomandojë Investitorit fazat e realizimit në kohë (ose sipas elementëve të ndryshëm) të Projektit.

Për Projektuesin mund t'i rekomandojë Investitorit që projekti të realizohet në disa faza ose lote, si dhe sipas elementëve të ndryshëm të tij (psh. rrjetit rrugor dhe infrastruktura/punime ndërtimi, vendosje).

Për këtë Projektuesi do të propozojë fazat e realizimit të projektit, ku të dhënat (si fletët e projektit, preventiva, grafiku i punimeve) për çdo fazë duhet të jenë të konceptuara ose organizuara që të lehtësojnë Investitorin në organizimin e zbatimit (buxhetin, prokurim, kontraktim për zbatim) të projektit me faza.

4. Hartimi I Preventivit

Në hartimin e preventivit, vec të tjerave do të mbahen parasysh sa më lart, lidhur me organizmin e zbatimit me faza, çmimet e përdorura duhet të jenë sipas manualit teknik në fuqi dhe llogaritja e preventivit do të bëhet sipas normave dhe akteve ligjore në fuqi për të siguruar kursimin dhe efikasitetin e përdorimit të fondeve.

Preventivi do të paraqitet sipas Formatit/Modelit të rekomanduar nga Bashkia.

5. Standartet

Standarte në Projektim

Projekti do të hartohet në përputhje me të gjitha normat dhe standartet për projektim që parashikon legjislacioni në fuqi. Projektimi duhet të sigurojë respektimin e standarteve, madje edhe atyre gjate zbatimit. Është përgjegjësi e Projektuesit saktësia dhe respektimi i të gjitha standarteve dhe normave përkatëse.

Projektuesi mund të rekomandojë edhe prezantimin e standardeve të reja, për përafrimin me normat e BE-se, si dhe të praktikave më të mira ndërkombëtare në projektim dhe zbatim. Rekomandimet duhet të përmbajnë elemente të fizibilitetit dhe realizueshmërisë me praktikën shqiptare dhe limitimet për financimin e veprës.

Në hartimin e projektit të mbahen parasysh të gjitha normat e miratuara për personat me aftësi të kufizuara, të verberit, etj. Në projekt të parashikohet infrastruktura e nevojshme për këtë kategori.

Detajet teknike të infrastrukturës për këto kategori, të jepen nga Projektuesi në Fletë të veçanta të Projektit.

Standarte në paraqitjen e dokumentacionit teknik

Në hartimin dhe paraqitjen e dokumentacionit të projektit, Projektuesi të përdorë programet e kërkuara kompjuterike, si dhe të nxitet përdorimi i programeve të reja, me të avancuara të fushës.

Në hartimin, paraqitjen dhe miratimin e dokumentacionit teknik të projektit të kihet parasysh dhe të respektohen të gjitha kërkesat dokumentare dhe të paraqitjes që parashikon Ligji “Për urbanistikën”, Rregullorja e Urbanistikës dhe Legjislacioni në fuqi.

Realizimi I Projektit

Fazat e projektimit për këtë objekt sipas VKM nr. 354 datë 11.05.2016 janë:

- Analiza e Detyrës së Projektimit/Terma Reference dhe përcaktimi bazës së projektit
- Projekt Idea Paraprake
- Projekt Idea Përfundimtare
- Projekti për miratimin e Lejës së Ndërtimit
- Projekti i Zbatimit
- Preventivi Përfundimtar

6.1. Faza I (Projekt ide)

Paraqitja e varianteve të ndërhyrjes, në bazë të rezultateve të vlerësimit ekonomik-financiar, skemës së qarkullimit, Të paraqiten variantet e propozuar me preventivat paraprake e specifikimet përkatëse duke përfshirë dhe volumet e shpronësimeve, nëse kapërçdo variant etj.

Projekt Zbatimi

Të kryhet hartimi i Projekt - Zbatimit për objektin “ Sistemim – asfaltim te rruges Kokreve (N,A Hotolisht, i cili duhet të përmbajë:

1. Raportin Teknik
2. Hartimi i relievit topografik të rrugës (kordinata lokale, kuota absolute)
3. Skemën e qarkullimit në rrugë. e zbatimit të trasës së rrugës.
4. Profilin gjatësor të rrugës.
5. Profilat tërthorë të rrugës
6. Profilat tip të seksionit tërthorë të rrugës
7. Detajet e ndryshme të trotuarit, bordurave etj.
8. Projektin e zbatimit të rrjetit të kanalizimeve të largimit të ujërave të shiut.
9. Sinjalizimin vertikal dhe horizontal.
10. Specifikimet teknike për zërat e punimeve që do të kryhen.
11. Plan organizimim e punimeve.
12. Ngritja e kantierit.
13. Raportin e vlerësimit të Ndikimit në Mjedis (VNM)
14. Grafiku i punimeve.
15. Licensë të firmës projektuese, licensë të ekspertit mjedisordhe ekstrakti i regjistrimit të regtarë.

Rekomandime për projektuesin

- Projektuesi duhet të përdorë dhe të rishikojë të gjithë informacionin ekzistues lidhur me rrugën. Projektuesi duhet të hartojë përveç projektit përfundimtar dhe një projekt teknik, i cili duhet të analizojë rast pas rasti të gjitha prishjet e mundëshme për të realizuar me faza këte investim.
- Projektuesi duhet të përdorë studimet dhe të dhënat paraprake që disponohen nga Bashkia Librazhd, seksioni i Urbanistikës dhe nga Kadastra. Në hartimin e projektit duhet të kihen parasysh edhe standarte të ndryshme që ka nxjerrë Bashkia Librazhd .
- Cilësia e studimit duhet të jetë e tillë që të arrihet në standartin e kërkuar.

Organizimi, plani i punës dhe stafi i kërkuar

Projekti do të kryhet në bashkëpunim të ngushtë me Bashkinë Librazhd. Stafit që kërkohet duhet të mbulojë:

- Inxhinier Ndërtimi për rrugë
- Inxhinier Gjeolog
- Inxhinier Topograf
- Inxhinier Elektrik
- Inxhinier Hidroteknik
- Staf mbështetës për fushat e mësipërme.

Raportimi

I gjithë dokumentacioni do të paraqitet në 5 (pesë) kopje origjinale, në version të dixhitalizuar (të dhënat transferohen në GIS) dhe në 5 (pesë) CD.

Relacioni teknik që shoqëron projektin duhet të përmbajë:

Raportin teknik, ku për veç llogaritjet sipërpërmendura, do të jepen llogaritjet e shtresave, të dhënat e sakta, bazuar në teste përgjendjenekzistuese, masat inxhinierike që janë parashikuara të merren, raportigjeologjik, siguria e kalimit në rrugë dhe masat që duhet të merren për rregullimin e trafikut gjatë punimeve të ndërtimit, Specifikimet Teknike për ç' do të bëjë.

- Metoda e llogaritjes së shtresave të jetë e bazuar në CBR.
- Preventivi i plotë i kushtimit të veprës.

Hidrologjia

Të bëhet studimi hidrologjik për të përcaktuar hidromodulin e zonës në studim. Analizat dhe llogaritjet e reshjeve në zonë. Llogaritjet e shkarkimit maksimal të ujërave.

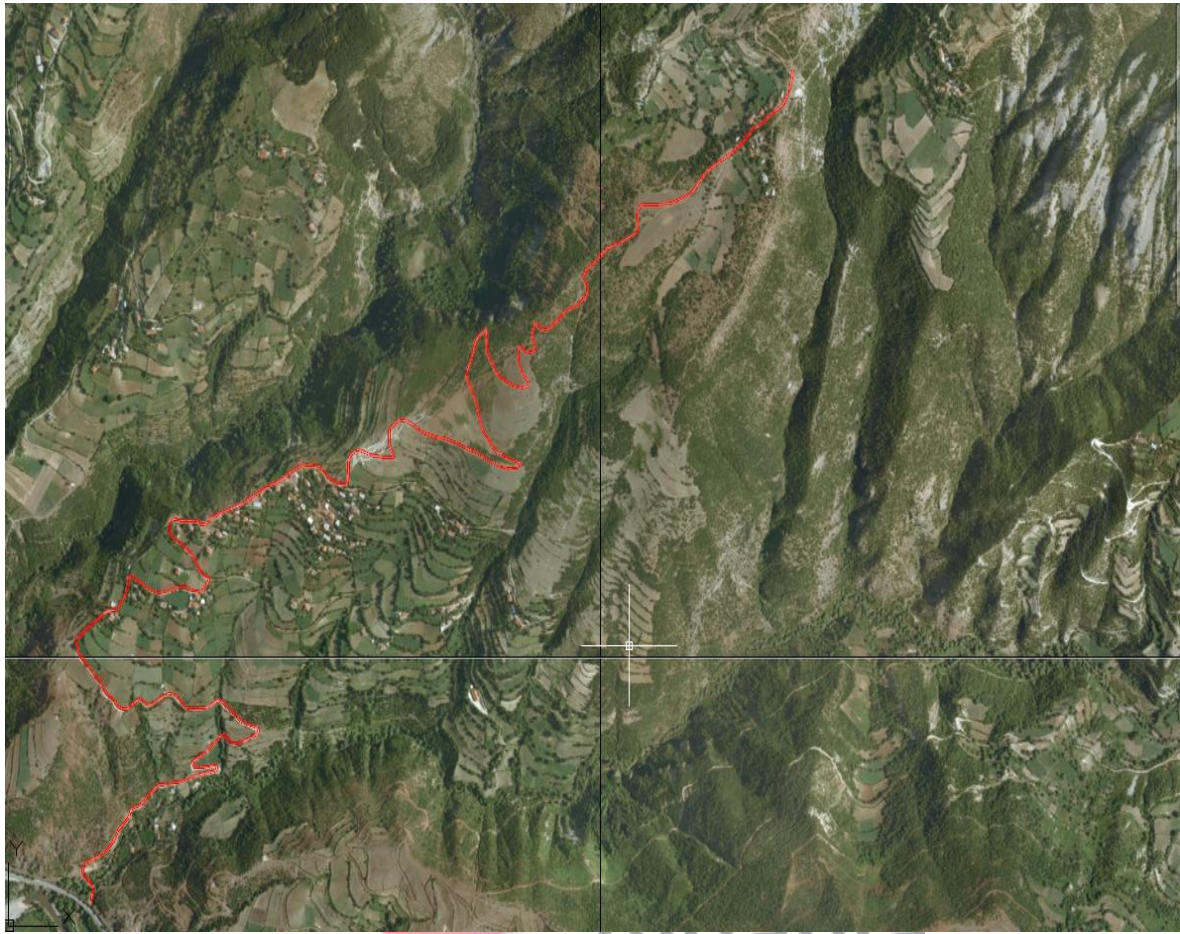
Planimetria e Shpronësimeve

Kjo planimetri do të identifikojë pronat dhe godinat që preken nga realizimi i projektit dhe gjithashtu të bëhet llogaritja e sipërfaqes që preket për arsye shpronësimi.

Paraqitja e vizatimeve

Vizatimet e projektit duhet të përmbajnë minimum fletët si më poshtë:

1. Topografinë e gjëndjes egzistuese në të cilën të jenë të azhurnuara të gjitha ndërtimet në gjëndjen e sotme (me leje dhe pa leje) në Shk. 1:500 ose 1:1000
2. Planimetria e sistemit të rrugës në Shk. 1:500 ose 1:1000
3. Planimetria e prishjeve të rrugës në shkallë 1:500
4. Profili gjatësor i rrugës Shk. 1:1000, 1:100.
5. Profilat tërthorë të rrugës jo më pak se 25 m
6. Detaje konstruktive tip të shtresave të rrugës, trotuareve, pusetave, etj.
7. Kryqëzimet dhe detaje përkatëse.
8. Pusetat dhe detaje të tjera të rrjetit të kanalizimeve
9. Planimetri dhe detaje për levizshmeri/sinjalistikën rrugore.



Gjurma e aksit te rruges Kokreve

II - SISTEMIM – ASFALTIM I RRUGES XHYRE- XHYRE MAL

1. Të dhëna dhe kërkesa të përgjithëshme

- **Sistemim – asfaltim te rruges Xhyre – Xhyre Mal (N,A Hotolisht)** kjo rruge ka nje gjatesi prej 2.9 km qe fillon nga rruga qendra e fshatit Xhyre dhe shkon ne lagjen Mal te ketij fshati. Ndertimi I kesaj rruge parashikon perfities te drejteperdrejte nje komunitet prej 750 banore te disa lagjeve te ketij fshati si dhe indirekt te rreth 500 banore te tjere fqinje apo dhe te huaj pasi kjo zone eshte me premise te kenaqshme per te zhvilluar turizem malor.Parashikohet te ndikoje ne permiresimin e infrastructures rrugore te ketij fshati dhe njekohesisht ne rritjen e cilesise se jeteses se ketij komuniteti.

Gjëndja e infrastrukturës në këtë objekt paraqitet:

a) Infrastruktura rrugore

Rruga ka një gjatësi rreth 2900m.

Aktualisht kjo rruge ka nje trup me nje gjeresi qe luhetet nga 3 deri ne 5 m e cila kerkohet te sistemohet ne gjithe gjatesine e saj si dhe ka shtresa te pa sistemuara qe nevojitet ndertimi I tyre sipas parametrave teknike te ndertimit te nje rruge. Kjo rruge do te kete nje gjeresi asfaltit prej 3.5 - 4m, me bankina ne te dy krahet (2 x 0.05m) dhe kanal anesor te veshur me beton qe mund te varioje ne nje gjeresi qe shkon deri ne 1m . Objekti I projektit do te jete gjithashtu parashikimi I ndertimit te te gjitha shtresave dhe nenshtresave si dhe ndertimi I te gjitha veprave te artit (ndertimin e mureve mbajtes , kanalit anesor si dhe tombinove me diametra te ndryshem sipas rastit ku nevojiten). Disiplinimi I ujerave te larta eshte nje kerkese dhe domosdoshmeri i paraqitjes ne projekt.

b) Kanalizimet e ujrave të zeza

Nuk ka nje kerkese specifike per disiplinimin e ujerave te zeza , nese do te jete e nevojshme prane objekteve mund te parashikohen tubacione te kalimit nga njera ane ne tjetren te rruges.

c) Kanalizimet e ujrave të bardha

Nuk ka një rrjet ekzistues të Ujërave të Bardha por qe te gjitha keto ujera ne varesi te terrenit do te disiplinohen me kanale, tubacione dhe puseta duke i orientuar ne prejtim te perrenjeve me te afert.

d) Rrjeti ujës-jellës

Nuk ka.

e) Rrjeti ndriçimit rrugor

Nuk ekziston ndriçimi rrugor.

6. Kërkesa të veçanta

Ne projekt do të synohet devijimi i aksit të rrugës në pjesën ku ka pjerresë të madhe si dhe ku ka tendenca të rreshqitjes së tokës.

a) Infrastrukturarrugore

Rruga të trajtohet sipas gjerësisë të trupit të rrugës të përcaktuar në Planin e Ri Rregullues. Shtresat rrugore dhe të trotuarëve të trajtohen të tilla që të sigurojnë garanci, qëndrueshmëri dhe të përballojnë kapacitetet faktike dhe të prespektivës. Në pika të vecanta duhet të përcaktohen vende për shkëmbim mjetesh.

Prerje tip e rruges (vazhdim)

Materialet që do të përdoren, të jenë sipas kushteve teknike të Projektimit dhe Ndërtimit të Rrugëve.

Në përfundim mund të thuhet se projektuesi duhet të konsultohet vazhdimisht me Bashkinë përpara fillimit të punës për projektin, ashtu si edhe gjatë të gjitha fazave të projektimit dhe zbatimit të tij dhe kjo si për garantimin e saktësisë së bazës së të dhënave ashtu edhe për reflektimin e ndryshimeve të pritshme nga plan/studimet e përmendura më sipër.

Përveç saktësisë së të dhënave si më sipër, projektuesi përpara se të fillojë punën me projektimin duhet që paraprakisht:

1. Të bëjë relievin (azhornimin) e rrugës; të jepet plani i piktimit (me pikat e forta etj);
2. Të marrë të gjitha azhornimet e rrjetit të infrastrukturës, etj, sipas Formularit 3/1;
3. Projektuesi duhet të bëjë verifikimi paraprak në terren dhe sondime për saktësinë e të dhënave/axhornimeve, për rrjetin e infrastrukturës, përpara fillimit të projektimit. Kjo duhet në mënyrë që të evitohen pasaktësitë gjatë projektimit dhe zbatimit, si rezultat i të dhënave të marra që nuk përputhen me gjendjen në terren;
4. Të bëjë studimet përkatëse gjeologjike, hidrologjike etj (sipas kërkesave të projektimit dhe Formularit 3/1).

a. Rrjetit rrugor

Projektuesi duhet të paraqesë mënyrat e aksesit dhe të qarkullimit në rrugë dhe lidhjet me rrjetin ekzistues rrugor të zonës.

b. Sinjalistika

Sinjalistika do të përfshijë sinjalistikën vertikale dhe horizontale. Për sinjalistikën horizontale do të përdoret bojë speciale bikomponente, jo sprajt. Pranë kryqëzimeve të vendosen shtylla njoftuese për secilën rrugë sipas senseve të orientimit përkatës.

Materiali kryesor ndërtimor, për disiplinimin e ujerave të larta të jetë përdorimi i tubacioneve prej betoni me gota, pusetat dhe nënobjektet e tjera do të jenë me material betoni të armuar duke eliminuar përdorimin e materialit të tullës në sistemin e kanalizimeve që ka rezultuar me probleme.

2.4 Ujësjetllësi

Në bashkëpunim me Ujësjetllës-Kanalizime sh.a. do të saktësohet linja e ujesjetllës te zones nese ka .

Saraçineskat dhe pajisjet e tjera hidraulike që do të përdoren duhet të jenë $P_n=16$ atm. Për nyjet do të parashikohen puseta me kapak b/a, përmasat e të cilave duhet të realizohen sipas kushteve teknike dhe të sigurojnë kushte normale manovrimi dhe riparimi.

Per cdo nderhyrje ne rrjet do te parashikohet riparimi i tyre.

5. Fazat e zbatimit

Për efekt të fondit të zbatimit, të realizimit të prishjeve si dhe të efikasitetit të ndërhyrjes në këtë segment rrugor, Projektuesi duhet t'i rekomandojë Investitorit fazat e realizimit në kohë (ose sipas elementëve të ndryshëm) të Projektit.

Pra Projektuesi mund t'i rekomandojë Investitorit që projekti të realizohet në disa faza ose lote, si dhe sipas elementëve të ndryshëm të tij (psh. rrjetit rrugor dhe infrastruktura/punime ndërtimi, vendosje).

Për këtë Projektuesi do të propozojë fazat e realizimit të projektit, ku të dhenat (si fletët e projektit, preventiva, grafiku i punimeve) për cdo fazë duhet të jenë të konceptuara ose organizuara që të lehtësojnë Investitorin në organizimin e zbatimit (buxhetin, prokurim, kontraktim për zbatim) të projektit me faza.

6. Hartimi I Preventivit

Në hartimin e preventivit, vec të tjerave do të mbahen parasysh sa më lart, lidhur me organizimin e zbatimit me faza, çmimet e përdorura duhet të jenë sipas manualit teknik në fuqi dhe llogaritja e preventivit do të bëhet sipas normave dhe akteve ligjore në fuqi për të siguruar kursimin dhe efikasitetin e përdorimit të fondeve.

Preventivi do të paraqitet sipas Formatit/Modelit të rekomanduar nga Bashkia.

7. Standartet

Standarte në Projektim

Projekti do të hartohet në përputhje me të gjitha normat dhe standartet për projektim që parashikon legjislativi në fuqi. Projektimi duhet të sigurojë respektimin e standarteve, madje edhe atyre gjate zbatimit. Eshtë përgjegjësi e Projektuesit saktësia dhe respektimi i të gjitha standarteve dhe normave përkatëse.

Projektuesi mund të rekomandojë edhe prezantimin e standardeve të reja, për përafrimin me normat e BE-se, si dhe të praktikave më të mira ndërkombëtare në projektim dhe zbatim. Rekomandimet duhet të përmbajnë elemente të fizibilitetit dhe realizueshmërisë me praktikën shqiptare dhe limitimet për financimin e veprës.

Në hartimin e projektit të mbahen parasysh të gjitha normat e miratuar për personat me aftësi të kufizuara, të verberit, etj. Në projekt të parashikohet infrastruktura e nevojshme për këtë kategori.

Detajet teknike të infrastruktures për këte kategori, të jepen nga Projektuesi në Fletë të veçanta të Projektit.

Standarte në paraqitjen e dokumentacionit teknik

Në hartimin dhe paraqitjen e dokumentacionit të projektit, Projektuesi të përdorë programet e kërkuara kompjuterike, si dhe të nxitet përdorimi i programeve të reja, me të avancuara të fushës.

Në hartimin, paraqitjen dhe miratimin e dokumentacionit teknik të projektit të kihen parasysh dhe të respektohen të gjitha kërkesat dokumentare dhe të paraqitjes që parashikon Ligji “Për urbanistikën”, Rregullorja e Urbanistikës dhe Legjislacioni në fuqi.

8. Realizimi I Projektit

Fazat e projektimit për këtë objekt sipas VKM nr. 354 datë 11.05.2016 janë:

- Analiza e Detyrës së Projektimit/Terma Reference dhe përcaktimi bazës së projektit
- Projekt Idea Paraprake
- Projekt Idea Përfundimtare
- Projekti për miratimin e Lejës së Ndërtimit
- Projekti i Zbatimit
- Preventivi Përfundimtar

6.1. Faza I (Projekt ide)

Paraqitja e varianteve të ndërhyrjes, në bazë të rezultateve të vlerësimit ekonomik-financiar, skemës së qarkullimit, të paraqitjen variantet e propozuar me preventivat paraprake e specifikimet përkatëse duke përfshirë dhe evolumet e shpronësimeve, nëse ka për çdo variant etj.

Projekt Zbatimi

Të kryhet hartimi i Projekt - Zbatimit për objektin “ Sistemim – asfaltim te rruges Xhyre – Xhyre Mal N,A Hotolisht, i cili duhet të përmbajë:

1. Raportin Teknik
2. Hartimi i relievit topografik të rrugës (kordinata lokale, kuota absolute)
3. Profilingjatësor të rrugës.
4. Profilat të rthorë të rrugës
5. Profilat tip të seksionit të rthorë të rrugës
6. Detajet e ndryshme të trotuarit, bordurave etj
7. Projektin e zbatimit të rrjetit të kanalizimeve të largimit të ujërave të shiut.
8. Sinjalizimin vertikal dhe horizontal.
9. Specifikimet teknike për zërat e punimeve që do të kryhen.
10. Plan organizimim e punimeve.
11. Ngritja e kantierit.
12. Raportin e vlerësimit të ndikimit në mjedis (VNM)
13. Grafiku i punimeve.

14. Licensëtëfirmësprojektuese, licensëtëekspertitmjedisordheekstraktirregjistrirtregtarë.

Rekomandime për projektuesin

- Projektuesi duhet të përdorë dhe të rishikojë të gjithë informacionin ekzistues lidhur me rrugën. Projektuesi duhet të hartojë përveç projektit përfundimtar dhe një projekt teknik, i cili duhet të analizojë rast pas rasti të gjitha prishjet e mundëshme për të realizuar me faza këte investim.
- Projektuesi duhet të përdorë studimet dhe të dhënat paraprake që disponohen nga Bashkia Librazhd, seksioni i Urbanistikës dhe nga Kadastra. Në hartimin e projektit duhet të kihet parasysh edhe standarte të ndryshme që ka nxjerrë Bashkia Librazhd .
- Cilësia e studimit duhet të jetë e tillë që të arrihet në standartin e kërkuar.

Organizimi, plani i punës dhe stafi i kërkuar

Projekti do të kryhet në bashkëpunim të ngushtë me Bashkinë Librazhd. Stafi që kërkohet duhet të mbulojë:

- Inxhinier Ndërtimi për rrugë
- Inxhinier Gjeolog
- Inxhinier Topograf
- Inxhinier Elektrik
- Inxhinier Hidroteknik
- Staf mbështetës për fushat e mësipërme.

Raportimi

I gjithë dokumentacioni do të paraqitet në 5 (pesë) kopje origjinale, në version të dixhitalizuar (të dhënat transferohen në GIS) dhe në 5 (pesë) CD.

Relacioni teknik që shoqëron projektin duhet të përmbajë:

- Raportinteknik, kupërveçllogaritjevetësipërpërmendura, do të jepenllogaritjet e shtresave, tëdhënatësakta, bazuar në teste për gjendjen ekzistuese, masatinxhinierikeqëjanëparashikuartëmerren, raportigjeologjik, siguria e kalimitnërrugëdhemasatqëduhettëmerrenpërrregullimin e trafikut gjatë punimeve të ndërtimit, Specifikimet Teknike për ç'do zë pune.
- Metoda e llogaritjes së shtresave të jetë e bazuar në CBR.
- Preventivi i plotë i kushtimit të veprës.

Hidrologjia

Të bëhet studimi hidrologjik për të përcaktuar hidromodulin e zonës në studim. Analizat dhe llogaritjet e reshjeve në zonë.Llogaritjet e shkarkimit maksimal të ujërave.

Planimetria e Shpronësimeve

Kjo planimetri do të identifikojë pronat dhe godinat që preken nga realizimi i projektitdhe gjithashtu të bëhet llogaritja e sipërfaqes që preket për arsye shpronësimi.

Paraqitja e vizatimeve

Vizatimet e projektit duhet të përmbajnë minimum fletët si më poshtë:

1. Topografinë e gjëndjes egzistuese në të cilën të jenë të azhornuara të gjitha ndërtimet në gjëndjen e sotme (me leje dhe pa leje) ne Shk. 1:500 ose 1:1000
2. Planimetria e sistemimit të rrugës në Shk. 1:500 ose 1:1000
3. Planimetria e prishjeve të rrugës në shkallë 1:500
4. Profili gjatësor i rrugës Shk. 1:1000, 1:100.
5. Profilat tërthorë të rrugës jo më pak se 25 m
6. Detajekonstruktive tip të shtresave të rrugës, trotuareve, pusetave, etj.
7. Kryqëzimet dhe detaje përkatëse.
8. Puseta dhe detaje të tjera të rrjetit të kanalizimeve
9. Profilat gjatësorë të rrjetit të ujesjellësit në Shk. H1:1000,V1:100
10. Planimetri dhe detaje për levizshmeri/sinjalistikën rrugore.
11. Planimetria e tubacioneve të rrjetit të internet telefonisë në shkallë 1:500
12. Profilat gjatësorë të rrjetit të internet telefonisë në Sh: H 1:1000, V 1:500

GJURMA E OBJEKTIT



III - SISTEMIM – ASFALTIM I RRUGES LIBRAZHD KATUND

2. Të dhëna dhe kërkesa të përgjithëshme

- **Sistemim – asfaltim te rruges Librazhd Katund (N,A Qender)** kjo rruge ka nje gjatesi prej 5.34 km qe fillon nga periferia e qytetit Librazhd dhe shkon ne qender te fshatit Librazhd Katund. Ndertimi I kesaj rruge parashikon perfitues te drejteperdrejte nje komunitet prej 900 banore te disa lagjeve te ketij fshati si dhe indirekt te rreth 1000 banore te tjere te fshatrave Librazhd Qender dhe Qarrishte si dhe te huaj qe vizitojne here pas here kete zone ne aspektin turistik. Parashikohet te ndikoje ne permiresimin e infrastructures rrugore te ketij fshati dhe njekohesisht ne rritjen e cilesise se jeteses se ketij komuniteti.

Gjëndja e infrastrukturës në këtë objekt paraqitet:

a - Infrastruktura rrugore

Rruga ka nje gjatesi prej 5340ml.

Aktualisht kjo rruge ka pesuar nje amortizim te madh dhe nuk ka patur nderhyrje per rikonstrukcion per nje kohe te gjate . Trupi I rruges ka nje gjeresi qe luhetet nga 3.5 deri ne 5 m e cila kerkohej te sistemohet ne gjithe gjatesine e saj si dhe ka shtresa te pa sistemuara qe nevojitet ndertimi I tyre sipas parametrave teknike te ndertimit te nje rruge. Kjo rruge do te kete nje gjeresi asfaltit prej 3.5 - 4m, me bankina ne te dy krahet (2 x 0.05m) dhe kanal anesor te veshur me beton qe mund te varioje ne nje gjeresi qe shkon deri ne 1m . Objekti I projektit do te jete gjithashtu parashikimi I ndertimit te te gjitha shtresave dhe nenshtresave si dhe ndertimi I te gjitha veprave te artit (ndertimin e mureve mbajtes , kanalit anesor si dhe tombinove me diametra te ndryshem sipas rastit ku nevojiten). Disiplinimi I ujerave te larta eshte nje kerkese dhe domosdoshmeri i paraqitjes ne projekt.

b) Kanalizimet e ujrave të zeza

Nuk ka nje kerkese specifike per disiplinimin e ujerave te zeza , nese do te jete e nevojshme prane objekteve mund te parashikohen tubacione te kalimit nga njera ane ne tjetren te rruges.

c) Kanalizimet e ujrave të bardha

Nuk ka një rrjet ekzistues të Ujërave të Bardha por qe te gjitha keto ujera ne varesi te terrenit do te disiplinohen me kanale, tubacione dhe puseta duke i orientuar ne prejtim te perrenjeve me te afert.

d) Rrjeti ujësjellësit

Rrjeti kryesor i ujesjellesit i cili furnizon qytetin dhe disa fshatra te Bashkise Librazhd kalon ne disa segmente te kesaj rruge dhe per kete gje do te merren parasysh nga projektuese per te mos cenuar kete rrjet por, edhe krijimin e kushteve per nje mirembajtje te tij.

e) Rrjeti ndriçimit rrugor

Nuk ekziston ndriçimi rrugor .

7. Kërkesa të veçanta

Ne projekt do të synohet devijimi i aksit të rrugës në pjesën ku ka pjerresi të madhe si dhe ku ka tendenca të rreshqitjes së tokës.

a) Infrastrukturarrugore

Rruga të trajtohet sipas gjerësisë të trupit të rrugës të përcaktuar në Planin e Ri Rregullues. Shtresat rrugore dhe të trotuarëve të trajtohen të tilla që të sigurojnë garanci, qëndrueshmëri dhe të përballojnë kapacitetet faktike dhe të prespektivës. Në pika të vecanta duhet të përcaktohen vende për shkëmbim mjetesh.

Prerje tip e rruges (vazhdim)

Materialet që do të përdoren, të jenë sipas kushteve teknike të Projektimit dhe Ndërtimit të Rrugëve.

Në përfundim mund të thuhet se projektuesi duhet të konsultohet vazhdimisht me Bashkinë përpara fillimit të punës për projektin, ashtu si edhe gjatë të gjitha fazave të projektimit dhe zbatimit të tij dhe kjo si për garantimin e saktësisë së bazës së të dhënave ashtu edhe për reflektimin e ndryshimeve të pritshme nga plan/studimet e përmendura më sipër.

Përveç saktësisë së të dhënave si më sipër, projektuesi përpara se të fillojë punën me projektimin duhet që paraprakisht:

1. Të bëjë relievin (azhornimin) e rrugës; të jepet plani i piktimit (me pikat e forta etj);
2. Të marrë të gjitha azhornimet e rrjetit të infrastrukturës, etj, sipas Formularit 3/1;
3. Projektuesi duhet të bëjë verifikimi paraprak në terren dhe sondime për saktësinë e të dhënave/axhornimeve, për rrjetin e infrastrukturës, përpara fillimit të projektimit. Kjo duhet në mënyrë që të evitohen pasaktësitë gjatë projektimit dhe zbatimit, si rezultat i të dhënave të marra që nuk përputhen me gjendjen në terren;
4. Të bëjë studimet përkatëse gjeologjike, hidrologjike etj (sipas kërkesave të projektimit dhe Formularit 3/1).

a. Rrjetit rrugor

Projektuesi duhet të paraqesë mënyrat e aksesit dhe të qarkullimit në rrugë dhe lidhjet me rrjetin ekzistues rrugor të zonës.

b. Sinjalistika

Sinjalistika do të përfshijë sinjalistikën vertikale dhe horizontale. Për sinjalistikën horizontale do të përdoret bojë speciale bikomponente, jo sprajt. Pranë kryqëzimeve të vendosen shtylla njoftuese për secilën rrugë sipas senseve të orientimit përkatës.

Materiali kryesor ndërtimor, për disiplinimin e ujerave të larta të jetë përdorimi i tubacioneve prej betoni me gota, pusetat dhe nënobjektet e tjera do të jenë me material betoni të armuar duke eliminuar përdorimin e materialit të tullës në sistemin e kanalizimeve që ka rezultuar me probleme.

2.4 Ujësjellësi

Në bashkëpunim me Ujësjellës-Kanalizime sh.a. do të saktësohet linja e ujesjellesit te zones nese ka .

Saraçineskat dhe pajisjet e tjera hidraulike që do të përdoren duhet të jenë $P_n=16$ atm. Për nyjet do të parashikohen puseta me kapak b/a, përmasat e të cilave duhet të realizohen sipas kushteve teknike dhe të sigurojnë kushte normale manovrimi dhe riparimi.

Per cdo nderhyrje ne rrjet do te parashikohet riparimi i tyre.

5. Fazat e zbatimit

Për efekt të fondit të zbatimit, të realizimit të prishjeve si dhe të efikasitetit të ndërhyrjes në këtë segment rrugor, Projektuesi duhet t'i rekomandojë Investitorit fazat e realizimit në kohë (ose sipas elementëve të ndryshëm) të Projektit.

Pra Projektuesi mund t'i rekomandojë Investitorit që projekti të realizohet në disa faza ose lote, si dhe sipas elementëve të ndryshëm të tij (psh. rrjetit rrugor dhe infrastruktura/punime ndërtimi, vendosje).

Për këtë Projektuesi do të propozojë fazat e realizimit të projektit, ku të dhenat (si fletët e projektit, preventiva, grafiku i punimeve) për cdo fazë duhet të jenë të konceptuara ose organizuara që të lehtësojnë Investitorin në organizimin e zbatimit (buxhetin, prokurim, kontraktim për zbatim) të projektit me faza.

6. Hartimi I Preventiv

Në hartimin e preventivit, vec të tjerave do të mbahen parasysh sa më lart, lidhur me organizimin e zbatimit me faza, çmimet e përdorura duhet të jenë sipas manualit teknik në fuqi dhe llogaritja e preventivit do të bëhet sipas normave dhe akteve ligjore në fuqi për të siguruar kursimin dhe efikasitetin e përdorimit të fondeve.

Preventivi do të paraqitet sipas Formatit/Modelit të rekomanduar nga Bashkia.

7. Standartet

Standarte në Projektim

Projekti do të hartohet në përputhje me të gjitha normat dhe standartet për projektim që parashikon legjislacioni në fuqi. Projektimi duhet të sigurojë respektimin e standarteve, madje edhe atyre gjate zbatimit. Eshtë përgjegjësi e Projektuesit saktësia dhe respektimi i të gjitha standarteve dhe normave përkatëse.

Projektuesi mund të rekomandojë edhe prezantimin e standardeve të reja, për përafrimin me normat e BE-se, si dhe të praktikave më të mira ndërkombëtare në projektim dhe zbatim. Rekomandimet duhet të përmbajnë elemente të fizibilitetit dhe realizueshmërisë me praktikën shqiptare dhe limitimet për financimin e veprës.

Në hartimin e projektit të mbahen parasysh të gjitha normat e miratuar për personat me aftësi të kufizuar, të verberit, etj. Në projekt të parashikohet infrastruktura e nevojshme për këtë kategori.

Detajet teknike të infrastruktures për kete kategori, të jepen nga Projektuesi në Fletë të veçanta të Projektit.

Standarte në paraqitjen e dokumentacionit teknik

Në hartimin dhe paraqitjen e dokumentacionit të projektit, Projektuesi të përdorë programet e kërkuara kompjuterike, si dhe të nxitet përdorimi i programeve të reja, me të avancuara të fushës.

Në hartimin, paraqitjen dhe miratimin e dokumentacionit teknik të projektit të kihen parasysh dhe të respektohen të gjitha kërkesat dokumentare dhe të paraqitjes që parashikon Ligji “Për urbanistikën”, Rregullorja e Urbanistikës dhe Legjislacioni në fuqi.

8. Realizimi I Projektit

Fazat e projektimit për këtë objekt sipas VKM nr. 354 datë 11.05.2016 janë:

- Analiza e Detyrës së Projektimit/Terma Reference dhe përcaktimi bazës së projektit
- Projekt Idea Paraprake
- Projekt Idea Përfundimtare
- Projekti për miratimin e Lejës së Ndërtimit
- Projekti i Zbatimit
- Preventivi Përfundimtar

6.1. Faza I (Projekt ide)

Paraqitja e varianteve të ndërhyrjes, në bazë të rezultatit të vlerësimit ekonomiko - financiar, skemës së qarkullimit, Të paraqiten variantet e propozuar me preventivat paraprake e specifikimet përkatëse duke përfshirë dh evolimet e shpronësimeve, nëse ka për çdo variant etj.

Projekt Zbatimi

Të kryhet hartimi i Projekt - Zbatimit për objektin “ Sistemim – asfaltim te rruges Librazhd Katund , N.A. Qender, i cili duhet të përmbajë:

1. Raportin Teknik
2. Hartimi i relievit topografik të rrugës (kordinata lokale, kuota absolute)
3. Profilingjatësor të rrugës.
4. Profilat tërthorë të rrugës
5. Profilat tip të seksionit tërthorë të rrugës
6. Detajet e ndryshme të trotuarit, bordurave etj
7. Projektin e zbatimit të rrjetit të kanalizimeve të largimit të ujërave të shiut.
8. Sinjalizimin vertikal dhe horizontal.
9. Specifikimet teknike për zërat e punimeve që do të kryhen.
10. Plan organizimim e punimeve.
11. Ngritja e kantierit.
12. Raportin e vlerësimit të Ndikimit në Mjedis (VNM)
13. Grafiku I punimeve.
14. Licensë të firmës projektuese, license të ekspertit mjedisor dhe ekstrakti rregjistrir tregtarë.

Rekomandime për projektuesin

- Projektuesi duhet të përdorë dhe të rishikojë të gjithë informacionin ekzistues lidhur me rrugën. Projektuesi duhet të hartojë përveç projektit përfundimtar dhe një projekt teknik, i cili duhet të analizojë rast pas rasti të gjitha prishjet e mundëshme për të realizuar me faza këte investim.
- Projektuesi duhet të përdorë studimet dhe të dhënat paraprake që disponohen nga Bashkia Librazhd, seksioni i Urbanistikës dhe nga Kadastra. Në hartimin e projektit duhet të kihet parasysh edhe standarte të ndryshme që ka nxjerrë Bashkia Librazhd .
- Cilësia e studimit duhet të jetë e tillë që të arrihet në standartin e kërkuar.

Organizimi, plani i punës dhe stafi i kërkuar

Projekti do të kryhet në bashkëpunim të ngushtë me Bashkinë Librazhd. Stafi që kërkohet duhet të mbulojë:

- Inxhinier Ndërtimi për rrugë
- Inxhinier Gjeolog
- Inxhinier Topograf
- Inxhinier Elektrik
- Inxhinier Hidroteknik
- Staf mbështetës për fushat e mësipërme.

Raportimi

I gjithë dokumentacioni do të paraqitet në 5 (pesë) kopje origjinale, në version të dixhitalizuar (të dhënat transferohen në GIS) dhe në 5 (pesë) CD.

Relacioni teknik që shoqëron projektin duhet të përmbajë:

- Raportin teknik, ku përveç llogaritjeve të sipërpërmendura, do të jepen llogaritjet e shtresave, të dhëna të sakta, bazuar në teste për gjendjen ekzistuese, masat inxhinierike që janë parashikuar të merren, raportigjeologjik, siguria e kalimit në rrugë dhe masat që duhet të merren për rregullimin e trafikut gjatë punimeve të ndërtimit, Specifikimet Teknike për ç'do zë pune.
- Metoda e llogaritjes së shtresave të jetë e bazuar në CBR.
- Preventivi i plotë i kushtimit të veprës.

Hidrologjia

Të bëhet studimi hidrologjik për të përcaktuar hidromodulin e zonës në studim. Analizat dhe llogaritjet e reshjeve në zonë. Llogaritjet e shkarkimit maksimal të ujërave.

Planimetria e Shpronësimeve

Kjo planimetri do të identifikojë pronat dhe godinat që preken nga realizimi i projektit dhe gjithashtu të bëhet llogaritja e sipërfaqes që preket për arsye shpronësimi.

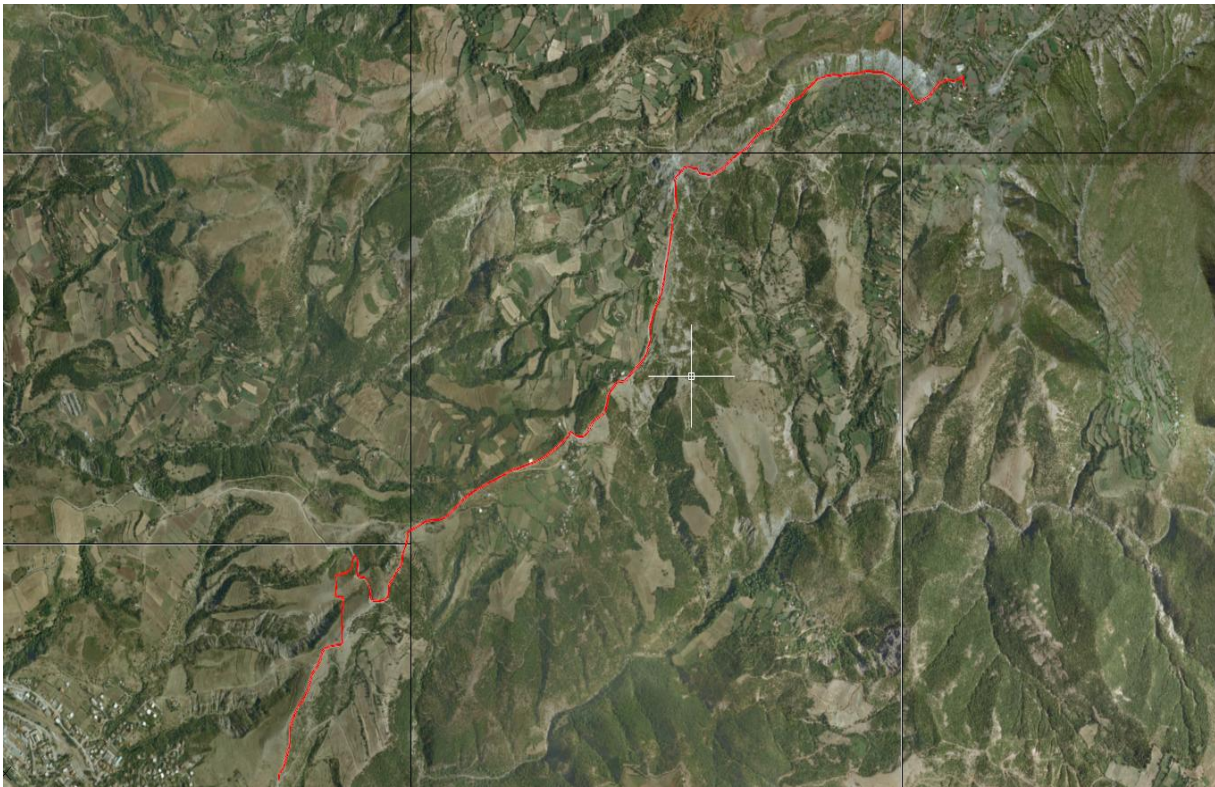
Paraqitja e vizatimeve

Vizatimet e projektit duhet të përmbajnë minimum fletët si më poshtë:

1. Topografinë e gjëndjes ekzistuese në të cilën të jenë të azhornuara të gjitha ndërtimet në gjëndjen e sotme (me leje dhe pa leje) në Shk. 1:500 ose 1:1000

2. Planimetria e sistemimit të rrugës në Shk. 1:500 ose 1:1000
3. Planimetria e prishjeve të rrugës në shkallë 1:500
4. Profili gjatësor i rrugës Shk. 1:1000, 1:100.
5. Profilat tërthorë të rrugës jo më pak se 25 m
6. Detajekonstruktive tip të shtresave të rrugës, trotuareve, pusetave, etj.
7. Kryqëzimet dhe detaje përkatëse.
8. Puseta dhe detaje të tjera të rrjetit të kanalizimeve
9. Profilat gjatësorë të rrjetit të ujesjellësit në Shk. H1:1000,V1:100
10. Planimetri dhe detaje për levizshmeri/sinjalistikën rrugore.
11. Planimetria e tubacioneve të rrjetit të internet telefonisë në shkallë 1:500
12. Profilat gjatësorë të rrjetit të internet telefonisë në Sh: H 1:1000, V 1:500

GJURMA E OBJEKTIT



IV- SISTEMIM – ASFALTIM I RRUGES MERQIZE

3. Të dhëna dhe kërkesa të përgjithshme

- **Sistemim – asfaltim te rruges Merqize (N,A Qender)** kjo rruge ka nje gjatesi prej 1.43 km qe fillon nga rruga nacionale Librazhd – Korce dhe shkon ne qendren e fshatit Merqize. Ndertimi I kesaj rruge parashikon perfitues te drejteperdrejte nje komunitet prej 350 banore te dy lagjeve te ketij fshati si dhe indirekt te rreth 200 banore te tjere fqinje. Parashikohet te ndikojte ne permiresimin e infrastructures rrugore te ketij fshati dhe njekohesisht ne rritjen e cilesise se jeteses se ketij komuniteti.

Gjëndja e infrastrukturës në këtë objekt paraqitet:

b) Infrastruktura rrugore

Aktualisht kjo rruge ka nje trup me nje gjeresi qe luhetet nga 3 deri ne 5 m e cila kerkohet te sistemohet ne gjithe gjatesine e saj si dhe ka shtresa te pa sistemuara qe nevojitet ndertimi I tyre sipas parametrave teknike te ndertimit te nje rruge. Kjo rruge do te kete nje gjeresi asfaltit prej 3.5 - 4m, me bankina ne te dy krahet (2 x 0.05m) dhe kanal anesor te veshur me beton qe mund te varioje ne nje gjeresi qe shkon deri ne 1m . Objekti I projektit do te jete gjithashtu parashikimi I ndertimit te te gjitha shtresave dhe nenshtresave si dhe ndertimi I te gjitha veprave te artit (ndertimin e mureve mbajtes , kanalit anesor si dhe tombinove me diametra te ndryshem sipas rastit ku nevojiten). Disiplinimi I ujerave te larta eshte nje kerkese dhe domosdoshmeri i paraqitjes ne projekt.

c) Kanalizimet e ujrave të zeza

Nuk ka nje kerkese specifike per disiplinimin e ujerave te zeza , nese do te jete e nevojshme prane objekteve mund te parashikohen tubacione te kalimit nga njera ane ne tjetren te rruges.

d) Kanalizimet e ujrave të bardha

Nuk ka një rrjet ekzistues të Ujërave të Bardha por qe te gjitha keto ujera ne varesi te terrenit do te disiplinohen me kanale, tubacione dhe puseta duke i orientuar ne drejtim te perrenjeve me te afert.

e) Rrjeti ujës-jellës

Nuk ka.

f) Rrjeti ndriçimit rrugor

Nuk ekziston ndriçimi rrugor.

Kërkesa të veçanta

Ne projekt do te synohet devijimi i aksit te rruges ne pjesen ku ka pjerresi te madhe si dhe ku ka tendenca te rreshqitjes se tokes.

8. Infrastrukturarrugore

Rruga të trajohet sipas gjerësisë të trupit të rrugës të përcaktuar në Planin e Ri Rregullues.

Shtresat rrugore dhe të trotuarëve të trajtohen të tilla që të sigurojnë garanci, qëndrueshmëri dhe të përballojnë kapacitetet faktike dhe të prespektivës. Ne pika te vecanta duhet te percaktohen vende per shkembim mjetesh.

Prerje tip e rruges (vazhdim)

Materialet që do të përdoren, të jenë sipas kushteve teknike te Projektimit dhe Ndërtimit të Rrugëve.

Në përfundim mund të thuhet se projektuesi duhet të konsultohet vazhdimisht me Bashkinë përpara fillimit të punës për projektin, ashtu si edhe gjatë të gjitha fazave të projektimit dhe zbatimit të tij dhe kjo si për garantimin e saktësisë së bazës së të dhënave ashtu edhe për reflektimin e ndryshimeve të pritshme nga plan/studimet e përmendura më sipër.

Përveç saktësisë së të dhënave si më sipër, projektuesi përpara se të fillojë punën me projektimin duhet që paraprakisht:

1. Të bëjë relievin (azhornimin) e rrugës; të jepet plani i piktimit (me pikat e forta etj);
2. Të marrë të gjitha azhornimet e rrjetit të infrastrukturës, etj, sipas Formularit 3/1;
3. Projektuesi duhet të bëjë verifikimi paraprak në terren dhe sondime për saktësinë e të dhënave/axhornimeve, për rrjetin e infrastrukturës, përpara fillimit të projektimit. Kjo duhet në menyre që të evitohen pasaktësitë gjatë projektimit dhe zbatimit, si rezultat i të dhënave të marra që nuk përputhen me gjendjen në terren;
4. Të bëjë studimet përkatëse gjeologjike, hidrologjike etj (sipas kërkesave të projektimit dhe Formularit 3/1).

a. Rrjetit rrugor

Projektuesi duhet të paraqesë mënyrat e aksesit dhe të qarkullimit në rrugë dhe lidhjet me rrjetin ekzistues rrugor të zonës.

b. Sinjalistika

Sinjalistika do të përfshijë sinjalistikën vertikale dhe horizontale. Për sinjalistikën horizontale do të përdoret bojë speciale bikomponente, jo sprajt. Pranë kryqëzimeve të vendosen shtylla njoftuese për secilën rrugë sipas senseve të orientimit përkatës.

Materiali kryesor ndërtimor, për disiplinimin e ujerave te larta të jetë përdorimi i tubacioneve prej betoni me gota, pusetat dhe nënobjektet e tjera do të jenë me material betoni të armuar duke eliminuar përdorimin e materialit të tullës në sistemin e kanalizimeve që ka rezultuar me probleme.

2.4 Ujësjellësi

Në bashkëpunim me Ujësjellës-Kanalizime sh.a. do të saktësohet linja e ujesjellesit te zones nese ka .

Saraçineskat dhe pajisjet e tjera hidraulike që do të përdoren duhet të jenë $P_n=16$ atm. Për nyjet do të parashikohen puseta me kapak b/a, përmasat e të cilave duhet të realizohen sipas kushteve teknike dhe të sigurojnë kushte normale manovrimi dhe riparimi.

Per cdo nderhyrje ne rrjet do te parashikohet riparimi i tyre.

5. Fazat e zbatimit

Për efekt të fondit të zbatimit, të realizimit të prishjeve si dhe të efikasitetit të ndërhyrjes në këtë segment rrugor, Projektuesi duhet t'i rekomandojë Investitorit fazat e realizimit në kohë (ose sipas elementëve të ndryshëm) të Projektit.

Pra Projektuesi mund t'i rekomandojë Investitorit që projekti të realizohet në disa faza ose lote, si dhe sipas elementëve të ndryshëm të tij (psh. rrjetit rrugor dhe infrastruktura/punime ndërtimi, vendosje).

Për këtë Projektuesi do të propozojë fazat e realizimit të projektit, ku të dhenat (si fletët e projektit, preventiva, grafiku i punimeve) për çdo fazë duhet të jenë të konceptuara ose organizuara që të lehtësojnë Investitorin në organizimin e zbatimit (buxhetin, prokurim, kontraktim për zbatim) të projektit me faza.

6. Hartimi I Preventiv

Në hartimin e preventivit, vec të tjerave do të mbahen parasysh sa më lart, lidhur me organizimin e zbatimit me faza, çmimet e përdorura duhet të jenë sipas manualit teknik në fuqi dhe llogaritja e preventivit do të bëhet sipas normave dhe akteve ligjore në fuqi për të siguruar kursimin dhe efikasitetin e përdorimit të fondeve.

Preventivi do të paraqitet sipas Formatit/Modelit të rekomanduar nga Bashkia.

7. Standartet

Standarte në Projektim

Projekti do të hartohet në përputhje me të gjitha normat dhe standartet për projektim që parashikon legjislacioni në fuqi. Projektimi duhet të sigurojë respektimin e standarteve, madje edhe atyre gjate zbatimit. Është përgjegjësi e Projektuesit saktësia dhe respektimi i të gjitha standarteve dhe normave përkatëse.

Projektuesi mund të rekomandojë edhe prezantimin e standardeve të reja, për përafrimin me normat e BE-se, si dhe të praktikave më të mira ndërkombëtare në projektim dhe zbatim. Rekomandimet duhet të përmbajnë elemente të fizibilitetit dhe realizueshmërisë me praktikën shqiptare dhe limitimet për financimin e veprës.

Në hartimin e projektit të mbahen parasysh të gjitha normat e miratuar për personat me aftësi të kufizuar, të verberit, etj. Në projekt të parashikohet infrastruktura e nevojshme për këtë kategori.

Detajet teknike të infrastruktures për këto kategori, të jepen nga Projektuesi në Fletë të veçanta të Projektit.

Standarte në paraqitjen e dokumentacionit teknik

Në hartimin dhe paraqitjen e dokumentacionit të projektit, Projektuesi të përdorë programet e kërkua kompjuterike, si dhe të nxitet përdorimi i programeve të reja, me të avancuara të fushës.

Në hartimin, paraqitjen dhe miratimin e dokumentacionit teknik të projektit të kihen parasysh dhe të respektohen të gjitha kërkesat dokumentare dhe të paraqitjes që parashikon Ligji “Për urbanistikën”, Rregullorja e Urbanistikës dhe Legjislacioni në fuqi.

8. Realizimi I Projektit

Fazat e projektimit për këtë objekt sipas VKM nr. 354 datë 11.05.2016 janë:

- Analiza e Detyrës së Projektimit/Terma Reference dhe përcaktimi bazës së projektit
- Projekt Idea Paraprake
- Projekt Idea Përfundimtare
- Projekti për miratimin e Lejës së Ndërtimit
- Projekti i Zbatimit
- Preventivi Përfundimtar

6.1. Faza I (Projekt ide)

Paraqitja e varianteve të ndërhyrjes, në bazëtërezultatitëvlerësimtelonomikofinanciar, skemëssëqarkullimit, Tëparaqitënavariantet e propozuar me preventivat paraprake e specifikimet përkatëse duke përfshirë dh evolumet e shpronësimeve, nëse ka për çdo variant etj.

Projekt Zbatimi

Të kryhet hartimi i Projekt - Zbatimit për objektin “ Sistemim – asfaltim te rruges Merqize N,A Qender, i cili duhet të përmbajë:

1. Raportin Teknik Hartimi i relievit topografik të rrugës (kordinata lokale, kuota absolute)
2. Profilin gjatësor të rrugës.
3. Profilatërthorëtërrugës
4. Profilat tip tëseksionitërthortërrugës
5. Detajet e ndryshme të trotuarit, bordurave etj
6. Projektin e zbatimit të rrjetit të kanalizimeve të largimit të ujrave të shiut.
7. Sinjalizimin vertical dhe horizontal.
8. Specifikimet Teknike për zërat e punimeveqë do tëkryhen.
9. Plan organizimim e punimeve.
10. Ngritja e kantierit.
11. Raportin e vlerësimittëNdikimitnëMjedis (VNM)
13. Grafikuipunimeve.
14. Licensëtëfirmësprojektuese, licensëtëekspertitmjedisordheekstraktirregjistrirtregtarë.

Rekomandime për projektuesin

- Projektuesi duhet të përdorë dhe të rishikojë të gjithë informacionin ekzistues lidhur me rrugën. Projektuesi duhet të hartojë përveç projektit përfundimtar dhe nje projekt teknik, i cili duhet të analizojë rast pas rasti të gjitha prishjet e mundëshme për të realizuar me faza këte investim.
- Projektuesi duhet të përdorë studimet dhe të dhënat paraprake që disponohen nga Bashkia Librazhd, seksioni i Urbanistikës dhe nga Kadastra. Në hartimin e projektit duhet të kihen parasysh edhe standarte të ndryshme që ka nxjerrë Bashkia Librazhd .
- Cilësia e studimit duhet të jetë e tillë që të arrihet në standartin e kërkuar.

Organizimi, plani i punës dhe stafi i kërkuar

Projekti do të kryhet në bashkëpunim të ngushtë me Bashkinë Librazhd. Stafi që kërkohet duhet të mbulojë:

- Inxhinier Ndërtimi për rrugë
- Inxhinier Gjeolog
- Inxhinier Topograf
- Inxhinier Elektrik
- Inxhinier Hidroteknik
- Staf mbështetës për fushat e mësipërme.

Raportimi

I gjithë dokumentacioni do të paraqitet në 5 (pesë) kopje origjinale, në version të dixhitalizuar (të dhënat transferohen në GIS) dhe në 5 (pesë) CD.

Relacioni teknik që shoqëron projektin duhet të përmbajë:

- Raportinteknik, kupërveçllogaritjevetësipërpërmendura, do tëjepenllogaritjet e shtresave, tëdhënatësakta, bazuarnë teste përgjendjenekzistuese, masatinxhinierikeqëjanëparashikuartëmerren, raportigjeologjik, siguria e kalimit në rrugë dhe masat që duhet të merren për rregullimin e trafikut gjatë punimeve të ndërtimit, Specifikimet Teknike për ç'do zëpunë.
- Metoda e llogaritjes së shtresave të jetë e bazuarnë CBR.
- Preventivi i plotë i kushtimit të veprës.

Hidrologjia

Të bëhet studimi hidrologjik për të përcaktuar hidromodulin e zonës në studim. Analizat dhe llogaritjet e reshjeve në zonë.Llogaritjet e shkarkimit maksimal të ujërave.

Planimetria e Shpronësimeve

Kjo planimetri do të identifikojë pronat dhe godinat që preken nga realizimi i projektitdhe gjithashtu të bëhet llogaritja e sipërfaqes që preket për arsye shpronësimi.

Paraqitja e vizatimeve

Vizatimet e projektit duhet të përmbajnë minimum fletët si më poshtë:

2. Topografinë e gjëndjes egzistuese në të cilën të jenë të azhornuara të gjitha ndërtimet në gjëndjen e sotme (me leje dhe pa leje) në Shk. 1:500 ose 1:1000
13. Planimetria e sistemimit të rrugës në Shk. 1:500 ose 1:1000
14. Planimetria e prishjeve të rrugës në shkallë 1:500
15. Profili gjatësor i rrugës Shk. 1:1000, 1:100.
16. Profilat tërthorë të rrugës jo më pak se 25 m
17. Detajekonstruktive tip të shtresave të rrugës, trotuareve, pusetave, etj.
18. Kryqëzimet dhe detaje përkatëse.
19. Puseta dhe detaje të tjera të rrjetit të kanalizimeve
20. Profilat gjatësorë të rrjetit të ujesjellësit në Shk. H1:1000,V1:100
21. Planimetri dhe detaje për levizshmeri/sinjalistikën rrugore.
22. Planimetria e tubacioneve të rrjetit të internet telefonisë në shkallë 1:500

23.Profilet gjatësore të rrjetit të internet telefonisëSh: H 1:1000, V 1:500

GJURMA E OBJEKTIT



Albania

V- RIKONSTRUKSION I KANALIT VADITES TE MESIT

4. Të dhëna dhe kërkesa të përgjithëshme

- **Rikonstrukcion I kanalit vadites te Mesit , Gizavesh - Dorez (N,A Qender)** ky kanal vadites ka nje gjatesi prej 12.4 km qe fillon nga vendi I quajtur "Mulliri I Bungetes" Gizavesh deri ne fshatin Librazhd Qender. Ndertimi I ketij kanali parashikon perfitues te drejteperdrejte nje komunitet prej 4500 banore te tre fshatrave , I cili mbulon me vaditje nje siperfaqe ne mbi 280 ha.

Gjëndja e infrastrukturës vaditese në zone paraqitet:

a) Infrastruktura vaditese

Ne zone funksionojne 4 kanale vaditese por peshen me te madhe te vaditjes ne kete zone e mban ky kanal I cili ka si ane te mira :

- Sigurimin e prurjes konstante gjate gjithe periudhes se vaditjes
- Realizimin me rrjedhje te lire ne 95% te gjatesise se tij (ka dy sifone te cilet minimizojne humbjet te medha)
- Nuk kerkon shpenzime te konsiderueshme per venien ne funksion ne cdo sezon vadites
- Mbulon siperfaqe te konsiderueshme me vaditje

Si pika te dobeta ka:

- Gjatesi e madhe qe kerkon mbikqyrje te vazhdueshme gjate sezonit te vaditjes
- Humbje te konsiderueshme per efekt te gjatesise
- Humbje per efekt se kanali eshte I pa veshur me beton
- Humbje per efekt te porozitetit te shkembinjve ku kalon

Kërkesa të veçanta

Ne projekt do te synohet permiresimi i profilit te kanalit ne pjesen ku probleme me rreshqitjen , terrenin dhe porozitetin e shkembinjve . Te parashikohen nderhyrjet ne pikat problematike ne pjese te vecanta qe kemi humbje te konsiderueshme dhe ne pika ku demtohet trupi i kanalit ti jepet zgjidhje afatgjate.

Prerje tip e kanalit vadites

Materialet që do të përdoren, të jenë sipas kushteve teknike te Projektimit dhe Ndërtimit të Rrugëve.

Në përfundim mund të thuhet se projektuesi duhet të konsultohet vazhdimisht me Bashkinë përpara fillimit të punës për projektin, ashtu si edhe gjatë të gjitha fazave të projektimit dhe zbatimit të tij dhe kjo si për garantimin e saktësisë së bazës së të dhënave ashtu edhe për reflektimin e ndryshimeve të pritshme nga plan/studimet e përmendura më sipër.

Përveç saktësisë së të dhënave si më sipër, projektuesi përpara se të fillojë punën me projektimin duhet që paraprakisht:

1. Të bëjë relievin (azhornimin) e rrugës; të jepet plani i piketimit (me pikat e forta etj);
2. Të marrë të gjitha azhornimet e rrjetit të infrastrukturës vaditese, etj, sipas Formularit 3/1;

3. Projektuesi duhet të bëjë verifikimi paraprak në terren dhe sondime për saktësinë e të dhënave/axhornimeve, për rrjetin e infrastrukturës, përpara fillimit të projektimit. Kjo duhet në menyrë që të evitohen pasaktësitë gjatë projektimit dhe zbatimit, si rezultat i të dhënave të marra që nuk përputhen me gjendjen në terren;
4. Të bëjë studimet përkatëse gjeologjike, hidrologjike etj (sipas kërkesave të projektimit).

Materiali kryesor ndërtimor, për disiplinimin e ujerave te larta të jetë përdorimi i tubacioneve prej betoni me gota, pusetat dhe veshje me beton , pllaka mbuluese dhe mure ne perrenjte .

5. Fazat e zbatimit

Për efekt të fondit të zbatimit, të realizimit të prishjeve si dhe të efikasitetit të ndërhyrjes në këtë kanal vadites , Projektuesi duhet t'i rekomandojë Investitorit fazat e realizimit në kohë (ose sipas elementëve te ndryshem) të Projektit.

Pra Projektuesi mund t'i rekomandojë Investitorit që projekti të realizohet në disa faza ose lote, si dhe sipas elementëve të ndryshëm të tij (psh. Punimet e germimit , muret mbajtese , veshja me beton , vendosja e tubacioneve).

Për këtë Projektuesi do të propozojë fazat e realizimit të projektit, ku të dhenat (si fletët e projektit, preventiva, grafiku i punimeve) për çdo fazë duhet të jenë të konceptuara ose organizuara që të lehtësojnë Investitorin në organizimin e zbatimit (buxhetin, prokurim, kontraktim për zbatim) të projektit me faza.

6. Hartimi I Preventivit

Në hartimin e preventivit, vec të tjerave do të mbahen parasysh sa më lart, lidhur me organizimin e zbatimit me faza, çmimet e përdorura duhet të jenë sipas manualit teknik në fuqi dhe llogaritja e preventivit do të bëhet sipas normave dhe akteve ligjore në fuqi për të siguruar kursimin dhe efikasitetin e përdorimit të fondeve.

Preventivi do të paraqitet sipas Formatit/Modelit të rekomanduar nga Bashkia.

7. Standartet

Standarte në Projektim

Projekti do të hartohet në përputhje me të gjitha normat dhe standartet për projektim që parashikon legjislacioni në fuqi. Projektimi duhet të sigurojë respektimin e standarteve, madje edhe atyre gjate zbatimit. Eshtë përgjegjësi e Projektuesit saktësia dhe respektimi i të gjitha standarteve dhe normave përkatëse.

Projektuesi mund të rekomandojë edhe prezantimin e standareve të reja, për përafrimin me normat e BE-se, si dhe të praktikave më të mira ndërkombëtare në projektim dhe zbatim. Rekomandimet duhet të përmbajnë elemente të fizibilitetit dhe realizueshmërisë me praktikën shqiptare dhe limitimet për financimin e veprës.

Në hartimin e projektit të mbahen parasysh të gjitha normat e miratuara për personat me aftësi të kufizuara, të verberit, etj. Në projekt të parashikohet infrastruktura e nevojshme për këtë kategori.

Detajet teknike të infrastruktures për këte kategori, të jepen nga Projektuesi në Fletë të veçanta të Projektit.

Standarte në paraqitjen e dokumentacionit teknik

Në hartimin dhe paraqitjen e dokumentacionit të projektit, Projektuesi të përdorë programet e kërkuara kompjuterike, si dhe të nxitet përdorimi i programeve të reja, me të avancuara të fushës.

Në hartimin, paraqitjen dhe miratimin e dokumentacionit teknik të projektit të kihen parasysh dhe të respektohen të gjitha kërkesat dokumentare dhe të paraqitjes që parashikon Ligji “Për urbanistikën”, Rregullorja e Urbanistikës dhe Legjislacioni në fuqi.

8. Realizimi I Projektit

Fazat e projektimit për këtë objekt sipas VKM nr. 354 datë 11.05.2016 janë:

- Analiza e Detyrës së Projektimit/Terma Reference dhe përcaktimi bazës së projektit
- Projekt Idea Paraprake
- Projekt Idea Përfundimtare
- Projekti për miratimin e Lejës së Ndërtimit
- Projekti i Zbatimit
- Preventivi Përfundimtar

6.1. Faza I (Projekt ide)

Paraqitja e varianteve të ndërhyrjes, në bazë të rezultatit të vlerësimit ekonomiko-financiar, skemës së qarkullimit, Të paraqiten variantet e propozuar me preventivat paraprake e specifikimet përkatëse duke përfshirë dh evolimet e shpronësimeve, nëse ka për çdo variant etj.

Projekt Zbatimi

Të kryhet hartimi i Projekt - Zbatimit për objektin “ Rikonstruksion I kanalit vadites te Mesit” Gizavesh – Dorez Librazhd Gender, i cili duhet të përmbajë:

1. Raportin Teknik Hartimi i relievit topografik të rrugës (kordinata lokale, kuota absolute)
2. Profilin gjatësor të rrugës.
3. Profilat tërthorë të rrugës
4. Profilat tip të seksionit tërthorë të rrugës
5. Detajet e ndryshme të trotuarit, bordurave etj
6. Projektin e zbatimit të rrjetit të kanalizimeve të largimit të ujrave të shiut.
7. Sinjalizimin vertical dhe horizontal.
8. Specifikimet Teknike për zërat e punimeve që do të kryhen.
9. Plan organizimim e punimeve.
10. Ngritja e kantierit.
11. Raportin e vlerësimit të Ndikimit në Mjedis (VNM)
13. Grafiku i punimeve.
14. Licensë të firmës projektuese, licensë të ekspertit mjedisordheekstraktirregjistrirtregtarë.

Rekomandime për projektuesin

- Projektuesi duhet të përdorë dhe të rishikojë të gjithë informacionin ekzistues lidhur me rrugën. Projektuesi duhet të hartojë përveç projektit përfundimtar dhe një projekt teknik, i cili duhet të analizojë rast pas rasti të gjitha prishjet e mundëshme për të realizuar me faza këte investim.
- Projektuesi duhet të përdorë studimet dhe të dhënat paraprake që disponohen nga Bashkia Librazhd, seksioni i Urbanistikës dhe nga Kadastra. Në hartimin e projektit duhet të kihen parasysh edhe standarte të ndryshme që ka nxjerrë Bashkia Librazhd .
- Cilësia e studimit duhet të jetë e tillë që të arrihet në standartin e kërkuar.

Organizimi, plani i punës dhe stafi i kërkuar

Projekti do të kryhet në bashkëpunim të ngushtë me Bashkinë Librazhd. Stafi që kërkohet duhet të mbulojë:

- Inxhinier Ndërtimi për rrugë
- Inxhinier Gjeolog
- Inxhinier Topograf
- Inxhinier Elektrik
- Inxhinier Hidroteknik
- Staf mbështetës për fushat e mësipërme.

Raportimi

I gjithë dokumentacioni do të paraqitet në 5 (pesë) kopje origjinale, në version të dixhitalizuar (të dhënat transferohen në GIS) dhe në 5 (pesë) CD.

Relacioni teknik që shoqëron projektin duhet të përmbajë:

- Raportinteknik, kupërveçllogaritjevetësipërpërmendura, do tëjepenllogaritjet e shtresave, të dhëna të sakta, bazuar në teste për gjendjen ekzistuese, masat inxhinierike që janë parashikuar të merren, raporti gjeologjik, siguria e kalimit në rrugë dhe masat që duhet të merren për rregullimin e trafikut gjatë punimeve të ndërtimit, Specifikimet Teknike për ç'do zëpunë.
- Metoda e llogaritjes së shtresave të jetë e bazuar në CBR.
- Preventivi i plotë i kushtimit të veprës.

Hidrologjia

Të bëhet studimi hidrologjik për të përcaktuar hidromodulin e zonës në studim. Analizat dhe llogaritjet e reshjeve në zonë.Llogaritjet e shkarkimit maksimal të ujërave.

Paraqitja e vizatimeve

Vizatimet e projektit duhet të përmbajnë minimum fletët si më poshtë:

- 1.Topografinë e gjëndjes egzistuese në të cilën të jenë të azhornuara të gjitha ndërtimet në gjëndjen e sotme (me leje dhe pa leje) ne Shk. 1:500 ose 1:1000
2. Planimetria e sistemit të rrugës në Shk. 1:500 ose 1:1000
3. Planimetria e prishjeve të rrugës në shkallë 1:500
4. Profili gjatësor i rrugës Shk. 1:1000, 1:100.
5. Profilat tërthorë të rrugës jo më pak se 25 m
6. Detajekonstruktive tip të shtresave të rrugës, trotuareve, pusetave, etj.
7. Kryqëzimet dhe detaje përkatëse.

8. Puseta dhe detaje të tjera të rrjetit të kanalizimeve
9. Profilat gjatësorë të rrjetit të ujesjellësit në Shk. H1:1000, V1:100
10. Planimetri dhe detaje për levizshmeri/sinjalistikën rrugore.
11. Planimetria e tubacioneve të rrjetit të internet telefonisë në shkallë 1:500
12. Profilat gjatësorë të rrjetit të internet telefonisë në Sh: H 1:1000, V 1:500

GJURMA E OBJEKTIT

