



---

**REPUBLIKA E SHQIPËRISË  
BASHKIA KRUIJË  
DREJTORIA E SHËRBIMEVE DHE INVESTIMEVE PUBLIKE**

# **SPECIFIKIME TEKNIKE**

**PROJEKT – ZBATIMI**

**OBJEKTI :**

**“SHËRBIM MIREMBAJTJE  
VENDEPOZITIMI MBETJESH TË  
NGURTA URBANE**

**BASHKIA KRUIJË**

## **SPECIFIKIMET TEKNIKE**

**OBJEKTI: "MIREMBAJTJE VENDEPOZITIMI TE MBETJEVE TE NGURTA URBANE".**

**INVESTITOR: BASHKIA KRUIJE .**

**VENDODHJA: NJESIA ADMINISTRATIVE FUSHE-KRUIJE.**

**(KAMERAS)**

**Të përgjithshme**

Bashkia ka si qëllim ofrimin e shërbimit të Pastrimit në të gjithë territorin e saj aktual me standarte dhe performancë sa më të larta, duke siguruar reduktimin e impakteve negative të mbetjeve në shëndetin e njerëzve dhe të mjedisit.

### **PAMJE NGA GOOGLE**



## **1. VENDI I DEPOZITIMIT TË MBETJEVE**

### **Hyrje**

Mbetjet urbane do të depozitohen për trajtimin përfundimtar në vend grumbullimin e Kamerarit (Koder - Dollake) Fushe-Kruje I cili iu nenshtrua rehabilitimit pas studimit të fisibilitetit, projekt dhe investim, të kryer nga Ministria e Turizmit dhe Mjedisit në bazë të kontratës Nr 33305 datë 25.06.2021 të lidhur nepermjet "Alba Konstruksion" dhe investitorit Ministria e Turizmit dhe Mjedisit ku kompania kontraktuese pas marrjes së lejes nga Bashkia Kruje me anë të shkresës nr.706 prot. Datë 10.12.2021 e prtokolluar pranë Bashkisë Kruje me 13.07.2021 me nr 8477 Prot ka njoftuar fillimin e punimeve për rehabilitimin e vendit depozitimit ekzistues, ku ky i fundit në bazë të vendimit nr.5 datë 18.11.2020 i Komitetit për menaxhimin e integruar të mbetjeve me nr 7757/1 datë 23.11.2020 për miratimin e planit të përmirësimit nga Agjencia Kombëtare e Mjedisit dhe përgatitjen e relacionit shpjegues përcjelle me shkresën me nr .5672 prot. Datë 12.11.2020 ka vendosur:

Pika 1 . Miratimin e planit të masave të përmirësimit të venddepozitimit ekzistues të mbetjeve të bashkisë Kruje sipas relacionit shoqëruar të prergatitur nga Agjencia kombëtare e Mjedisit

Pika 2.Afat i perdorimit te venddepozitimit te rehabilituar ,per depozitimin e mbetjeve urbane ne territorin e Bashkise Kruje do te jete deri ne venien ne funksion te impiantit rajonal te planifikuar.

Ku nga vlersimi i te dhenave sipas planit te permirsimit te venddepozitimit te mbetjeve te Bashkise Kruje perfundimin vend-grumbullimi I mbetjeve ne Kruje klasifikohet si Sanitary Landfill, ne kategorine C2. me nje afat perdorimi sipas studimit te fisibilitetit dhe sipas kapaciteteve me nje afat perdorimi 3 vjecar (*Sipas relacionit teknik te rehabilitimit vend grumbullimit te pregatitur nga ministria e Turizmit dhe Mjedisit*)

Ne rast se do kemi ndryshim te planit te depozitimit ne vendgrumbullim, sipas vendimit Nr.1 date. 13.10.2020 te Keshillit Kombetare te Territorit Kreu I Neni 6 " Detyrimi per zbatimin e rregullores ", Kreu II Neni 8 "Kriteret e percaktimit te kufijve te ZMM" , Neni 9 "ZMM ne territorin e Republikes se Shqipersie"( mbeshtetur ne kriteret e nenit 8 te kesaj rregullorje), Pika 8 "ZMM Tirane - Durres" ku Bashkia Kruje eshte pjese e Qarkut Durres ku perfshirja e dy qarqeve ne nje zone te menaxhimit te mbetjeve ZMM dhe ne qarkun e Tiranes ka nje qender trajtimi te mbetjeve te ngurta urbane e licensuar ne ndertim dhe kjo mund te vihet ne funksion Bashkia Kruje do ti depozitoje mbetjet ne impiantet e licensuara sipas planit sektorial

## 1.1HARTA E VENDODHJES SE VEND GRUMBULLIMIT

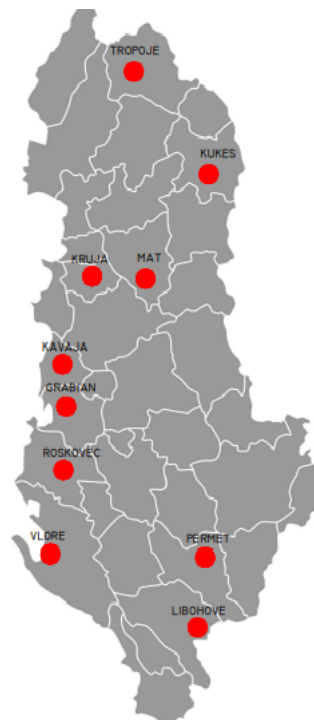
HARTIM I PROJEKTIT PER:

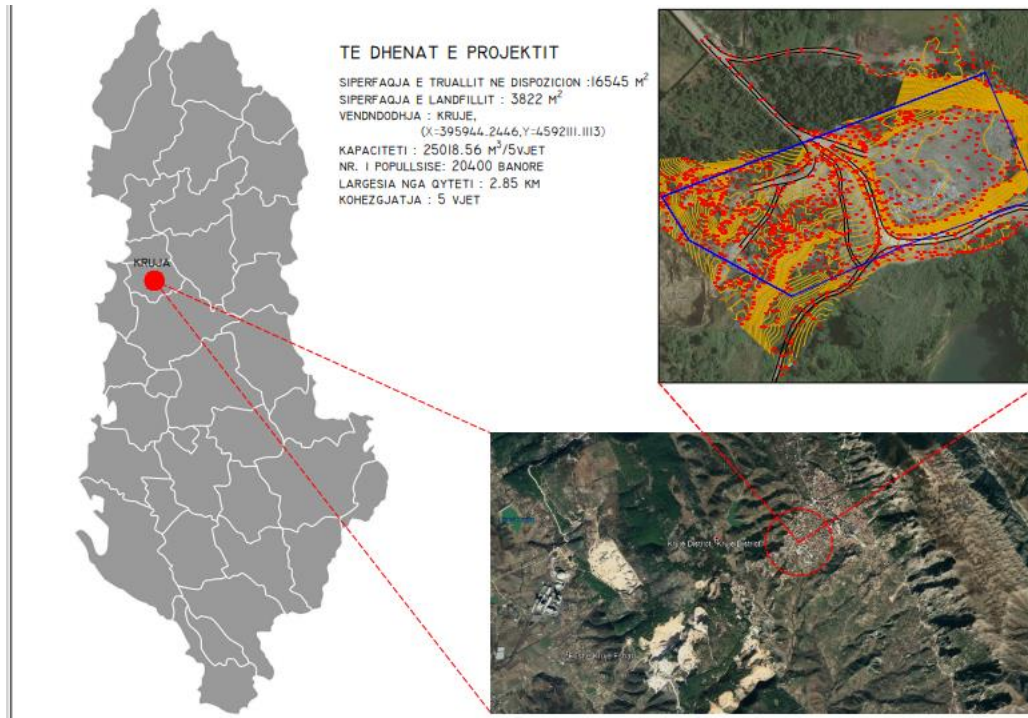
"STUDIM,MBYLLJA,REHABILITIMI I MBETJEVE URBANE NGA VEND-DEPOZITIMET ILEGALE - KRUJE"

AUTORITETI KONTRAKTOR  
MINISTRIA E TURIZMIT  
DHE MJEDISIT

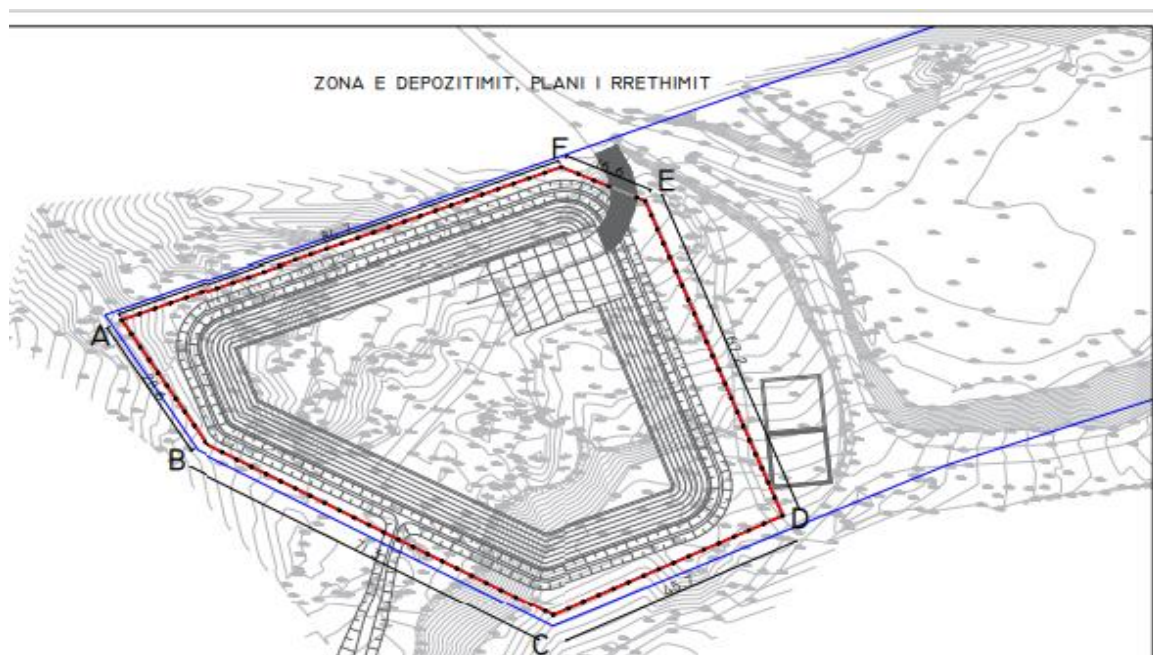
TIRANE, GUSHT 2019

PROJEKTUES  
"D&C PARTNERS"SHPK  
"AVE CONSULTING"SHPK  
"UTS-01"SHPK





## 1.2 ZONA E DEPOZITIMIT







### **1.3 Menaxhimi i vendepozitimit**

Kompanite private te kontraktuara si dhe mjetet e Autortetit Kontraktor ose ndonje automjete tjeter I autorizuar nga Bashkia Kruje ,do të kryejnë depozitim e mbetjeve ne vendepozitimit te rehabilituar (*Investim i Ministrise se Turizmit dhe Mjedisit*) ne Kamas (Koder Dollake) sipas vendimit nr 5 date 18.11.2020 I KOMITETIT PER MENAXHIMIN E INTEGRUAR TE MBETJEVE me nje afat perdorimi deri ne perfundimin te qendrave te trajtimit final te ndara sipas planit sektorial te udhezimit Nr.1 date. 13.10.2020 te Keshillit Kombetar te Territorit,I cili ka perfunduar rehabilitimin dhe marre ne dorzezim nga MTM me date 23.09.2022 ( Mbyllja rehabilitimi I mbetjeve vendepozitimeve ekzistues (Burrel,Kukes,Libohove,Permet,Kruje)

- Është parashikuar që në vendepozitim e Koder Dollakes çdo ditë te depozitohen afersisht 50 ton/ditë mbetje urbane.

**a.**Programi dhe objektivat specifike do të përcaktohen nga Autoriteti Kontraktor,nepermjet ketij sherbimi ku perfshihen

1. Analize cmimeve sipas zerave te punimeve qe do te kryhen
2. Preventiv mujor \ vjetore sipas zerave te punimeve qe do te kryhen
- 3.Grafik sherbimi mujor\vjetore sipas zerave te punimeve qe do te kryhen
4. Specifikimet teknike
5. Relacion teknik

**b.**Perjashtohen depozitimet e mbetjeve te ngurta urbane nga kontraktori jashte ketij territori te specifikuar dhe ne rast depozitimi, pergjegjes mbetet kontraktori. Gjithashtu perjashtohet cdo subjekt fizik, juridik apo dhe mjete jo te bashkise te shkarkojne mbeturina te cdo lloji pa autorizimin e Bashkise.

**c.**Bashkia Kruje, nepermjet policise Bashkiake dhe Inspektoriatit Ndertimor Urbanistik, ushtron kontrole te pakten 1 here/jave per moslejimin e depozitimit te pautorizuar te mbeturaneve ne grope e territorin perreth si dhe keq trajtimin e tyre (djegien e pakontrolluar etj) dhe raporton me shkrim titullarit te autoritetit kontraktor mbi gjendjen e gropes se depozitimit.

**VO:**

1. *Të gjitha mjetet e kompanive ose mjetet e Bashkise ose cdo automjet tjeter qe eshte I autorizuar nga Bashkia Kruje, që transportojnë mbetje në vendepozitim e rehabilituar te Kamas duhet te shenohen ne nje regjister nga ana e operatorit ekonomik (OE) Statistikat për secilin mjet, përfshijne hyrjet dhe daljet, nga landfilli ( datën, orën e hyrjes dhe orën e daljes), identifikimin e mjetit, (targen) dhe emrin e operatorit ekonomik, Autoritetit Kontraktor ose cdo mjeti tjeter te autorizuar duhet të regjistrohesh dhe ti kalohen Autoriteti Kontraktor, një herë jave në format digjital dhe zyrtarisht si permbledhesen mujore ne format exel .*

2. Cdo tentative e kompanisë për të ndryshuar rezultatet e mbetjeve dhe të japë vlera të gabuara për mbetjet e transportuara do të çojë drejt penaliteteve, shkëputjes së mundshme të kontratës si dhe procedime penale.

## 2. Lista e shërbimeve të përfshira në mirëmbajtjen e vendepozitimit (KAMERAS) Fushe-Kruje:

| NR | NR. ANALIZE         | EMËRTIMI I SHËRBIMIMEVE  | NJËSIA | SASIA |
|----|---------------------|--|--------|-------|
| 1  | 3.158/a-<br>Analizë | Gërmim, transport (shtyerje) Lmes=50m e nivelim mbetje urbane me skreper brenda sipërfaqes së miratuar.          | ton    | 18200 |
| 2  | 3.158-<br>Analizë   | Sistemim shtresë mbetje urbane e ngjeshje (kompresim) me rrul me dhëmbëza, Tmes=100cm.                           | m2     | 12344 |
| 3  | 3.182/b-<br>Analizë | Shtresë rëre shtufi natyral tmes=10cm, për mbylljen e mbetjeve urbane. (3 shtresa t=10cm).                       | m2     | 9258  |
| 4  | 3.182/c-<br>Analizë | Shtresë rëre shtufi natyral tmes=20cm, për mbylljen e mbetjeve urbane. (1 shtresë t=20cm).                       | m2     | 3086  |
| 5  | Analizë             | Shërbim mbikëqyrje, ruajtje, menaxhimi e komandimi mjeteve gjatë shkarkimit të mbeturinave urbane (dy punonjës). | muaj   | 24    |

### E rëndësishme.

- *Llogaria e kostos për shërbimin të mirëmbajtjes do të bëhet sipas analizës së kostos të manualit të ndërtimit dhe manualit për menaxhimin e mbetjeve urbane.*
- *Shpenzimet për pagën e manovratorëve e punetoreve si dhe shtesën mbi mbi pagën, referuar masës së sigurimit sipas VKM 604 datë 14.9.2022 “Për përcaktimin e pages minimale në shkallë vendi”,*

### 3.KËRKESA PËR MJETE.

| Nr | Emërtimi I mjetit                      | Kapaciteti | Sasi (cope) |
|----|--|------------|-------------|
| 1  | Mjet teknologjik skreper me zinxhire   | opsional   | 1           |
| 2  | Makine teknologjike rrull I dhembezuar | opsional   | 1           |
| 3  | Makine transporti veteshkarkues        | (8-12 T_)  | 1           |

### 4 Rregulla të tjera për mjetet puntoret dhe pajisjet:

**a.**Të gjitha mjetet të cilat do të përdoren nga operatori i shërbimit për plotësimin e detyrimeve kontraktuale, mund të kontrollohen në çdo kohë nga Autoriteti Kontraktor për gjëndjen e gadishmërisë dhe inventarizimin e tyre.

**b.**Të gjitha mjetet të cilat do të përdoren, duhet të jenë të identifikuara nga Autoriteti kontraktor. Ato duhet të mbahen në gjëndje të pastër dhe të rregullt . Një pjesë e konsiderueshme e pjesëve të ndërrimit duhet të jenë gjëndje për të siguruar plotësimin e gatishmërisë së mjeteve.

**c.**Mjetet e largimit të mbeturinave duhet të lahen dhe dezinfektohen çdo ditë pas përfundimit të punës.

#### 4.1 Kushtet teknike për mjetet e transportit

**a.**Të gjitha mjetet e transportit duhet të jenë në gjëndje të mirë teknike për të mundësuar kryerjen e punimeve të caktuara

**b.**Makinat teknologjike duhet të jetë në një gjëndje të mirë, pa rrjedhje të ndonjë fluidi, dhe në gjëndje të punojë 8 orë në ditë në mënyrë të vazhdueshme pa ndërprerje për arsye mekanike.

**c.**Shkarkimet e gazërave të djegies nga makinat teknologjike duhet të jenë në përputhje me normat e legjislacionit në fuqi.

**d.**Dritat e përparme dhe të pasmet duhet të jenë në gjëndje të mirë dhe makinat duhet të jetë gjithashtu të pajisur me reflektorë. Dritë të bardhë të pasme për punën gjatë orëve të natës.

**e.**Makinat teknologjike duhet të jenë të pajisur me pasqyra të jashtme për të pasur një vision të qartë mbrapa, me mbajtëse/suport për puntorët.



**f.**Të gjitha investimet, mirëmbajtja dhe në qoftë se është e nevojshme edhe kostot e zëvendësimit të pjesëve janë të gjitha për t'u paguar nga kontraktuesi. Kontraktuesi duhet të jetë përgjegjës për mirëmbajtjen e të gjitha makinave dhe për faktin që ata duhet të jenë të gjithë në gjendje pune.

**g.**Në qoftë se një makinë teknologjike është jashtë shërbimit, kontraktuesi duhet ta zëvendësojë atë me shpenzimet e tij me një makinë të ngjashme me të përgjatë gjithë kohës së riparimit të saj. Të tilla situata nuk duhet të kenë ndonjë influence apo ndikim mbi sasinë dhe cilesinë e shërbimit të mirembajtjes se vend grumbullimit

**h.**Makinat teknologjike duhet të lahen cdo ditë dhe të tregohet kujdes për to. Ato duhet të sigurojnë një grumbullim të sigurt, të pastër dhe higjienik të mbetjeve.

**i.**Kompania duhet të ketë gjithashtu një regjistër për çdo makinë teknologjike, ku të jepet i gjithë informacioni në lidhje me karburantin (datat, orët dhe sasinë), vajin dhe të tjera aktivitete të mirëmbajtjes. Përfaqësues të bashkisë mund të kenë akses tek libri ditor sipas kërkesës.

**j.**Në qoftë se makinat teknologjike nuk do të plotësojnë këto kërkesa, si pasojë e neglizhencës në mirëmbajtje nga kompania, atëherë AK duhet t ë kërkojnë zëvendësimin e tyre.

**k.** Çdo mjet duhet të jetë i paisur me shuesin e zjarrit 6 kg, trekëndëshin e sigurisë.

## **4.2 Personeli**

**a.**Personeli i nevojshëm janë manovratorët e mjeteve teknologjike një shofer mjeti kamion vetshkarkues dhe dy puntore që do kryejnë edhe detyrën e komandimit të kamionave teknologjik (kompaktor) por edhe ruajtjen dhe mbarevajtjen e punës gjatë ditës në venddepozitim. Personeli nuk lejohet të kryejë riciklim në përfitim të tij apo të kompanisë gjatë orëve të punës së mirembajtjes se venddepozitimit.

**b.** Kushtet e punës për të gjithë stafin duhet të jenë në përputhje me legjislacionin në fuqi . Kështu stafi duhet të jetë i paisur me rrobat e përshtatshme të punës, me shenja dalluese që do të bëjnë të mundur identifikimin e tyre dhe gjatë natës, me doreza dhe paisje të tjera mbrojtëse për sigurimin teknik nëpunë.

Pajimet minimale të kërkuar për stafin janë:

- Veshje me vizibilitet të lart për periudhën e verës dhe dimrit
- Pantallona me vizibilitet të lartë
- Doreza
- Maska pluhuri
- Këpucë sigurie (pune)

Pajimet do të zëvendësohen dhe pastrohen kur të jetë e nevojshme nga kompania kështu që punonjësit do të paisen me to gjatë gjithë orëve të punës.

### **4.3 Frekuencat e punimeve**

**a.**Në vendgrumbullimit të mbetjeve (Koder Dollake ),Fushe-Krujes shërbimi do të ofrohet cdo ditë. Oraret dhe ditet janë percaktuar ne grafikun e shërbimit bashkangjitur

### **4.4 Plani i punes dhe grafikët e punimeve**

**a.**Autoriteti Kontrator ka përcaktuar pikat të volumeve punimeve të mirembajtjes se vendepozitimit mbetjeve të ngurta urbane, qe do te kryeje brenda zones se vendepozitimit .

**b.**Kontraktuesi është i detyruar të zbatojë planin fillestar të pikave. Ky plan mund te ndryshoje gjatë kohës së zbatimit të kontratës me propozim të kontraktuesit ose nga Autoriteti Kontrator sipas nevojave për përmirësimin e shërbimit dhe mireorganizimit të tij,ose si rezultat i ndryshimeve që mund të ndodhin në infrastrukturë gjithmonë pas kërkesës së njëres palë dhe bëhen të zbatueshme pas miratimit të Autoritetit kontraktor.

**c.**Autoritetit kontraktor ka të drejtë të inspektojë në çdo kohë dhe në përfundim te volumeve te punimeve vendepozitimin e mbetjeve te ngurta urbane për të parë kryerjen e shërbimeve të sipër përmendura, respektimin e standarteve të kërkuara, rregullave dhe cilësisë së kërkuar nga kjo kontratë dhe për të vendosur ndalesa, penalitete dhe gjoba për mospërmbushjen e tyre.

### **4.5 Rregulla per tu zbatuar**

**a.** Për asnjë rast nuk do të lejohen volume punimesh te pa kryera nga operatori ekonomik . Në të gjitha rastet kur evidentohen bllokime apo pengesa nga faktorë të jashtëm, kontraktuesi duhet të njoftojë menjëherë dhe të marrë masa për zhillimin e tyre e tyre jo më vonë se 1 orë nga orari i përfundimit të shërbimit, i përcaktuar në grafik. Në rast të kundërt përgjegjësia është e kontraktuesit dhe do të vendosen penalitete.

**b.**Kontraktuesi ka për detyrë të menaxhoje menyren e depozitimit te mbetjeve nga mjetet teknologjike (kompaktore) te operatoreve ekonomik te Bashkise Kruje dhe edhe ndonje automjeti i cili eshte i paisur me autorizim nga Autoriteti Kontraktor ,si edhe eshte pergjegjes qe mjete te pa autorizuar te mos futen gjate procesit te punimeve por dhe gjate gjith orarit te punes

**c.**Kontraktuesi eshte pergjegjes per ruajtjen e vendepozitimit te mbetjeve qe persona te pa autorizuar mos te futen ne zonen e vendepozitimit jo vetem gjate procesit te punes ku kryhen volumet e punimeve por edhe gjate gjithe kohes se percaktuar nga autoriteti kontraktor ,ruajtjen nga zjarret qe mund te shfaqen gjate procesit mekanik te punimeve por edhe atyre te qellimshme

**d.** Kontraktuesi nuk ka te drejte te beje riciklim te mbetjeve te ngurta urbane , as te lejoje persona fizik apo juridik qe ta zhvillojne kete gjate proceseve te punes por edhe gjate gjithe orarit te punimeve ( mbetejet jane prone e Autoritetit Kontraktor

**e.**Kontraktuesi duhet të ketë në efikasë një “Zyrë të Kontaktimit” për marrjen e ankesave e cila duhet të jetë e hapur në të gjithë ditët e javës nga ora 7.00-20.00.Kontraktuesi duhet të vendosë

ne automjetet qe do kryejne punimet numrin e telefonit si dhe logon e operatorit ekonomik. Përfaqësues të kontraktuesit duhet të jenë prezent gjatë gjithë kohës së parashikuar për të marrë vërejtjet nga operatorët ekonomik qenoperojnë ne grumbullimin e mbetjeve te ngurta urbane dhe Autoritetit kontraktor dhe për t'u dhënë zgjidhje problemeve të prezantuara pas marrjes sënjofimit. Kontraktori duhet të krijojë një listë për ankesat me indikacionin për vendodhjen, tipin, përshkrimin dhe përcaktimin e masës së marrë. Kontraktori do të sigurojë një kopje javore të kësaj liste për Bashkinë.

**f.** Kontraktuesi detyrimisht duhet të ketë çdo ditë (ose natë) në punë, minimalisht numrin e kërkuar të makinerive, pajisjeve.

.Kontraktuesi detyrimisht duhet të ketë çdo ditë në punë minimalisht numrin e punëtorëve të transportit dhe shoferëve sipas numrit të deklaruar në ofertën e tenderit për të garantuar kryerjen me cilësi dhe në kohë të shërbimit.

**g.** Përdorimi i uniformave dhe masave të sigurimit teknik për punëtorët që kryejnë shërbimin e pastrimit është rigorozisht i detyrueshëm dhe në rast mozbatimi aplikohen gjoba për mosplotësim këtij detyrimi.

**h.** Kompania do të sigurojë një dhomë (garderobe) për të gjithë punonjësit, në të cilën ato mund të ndërrojnë apo ruajnëveshjet e tyre cdo ditë, të lahen dhe pastrojnë duart përpara se të ikin në shtëpi. Do të jetë e ndaluar që punonjësit të kthehen në shtëpi me uniformat e punës, në mënyrë që të mbrohet familja e tyre nga papastërtit e mbetjeve. Në të njëjtën mënyrë një zgjidhje për pastrimin e duarve do të sigurohet edhe përpara se punonjësit të hanë.

**i.** Kompania duhet të organizojë pastrimin e uniformave çdo javë.

## 4.6 Mjetet dhe paisjet

Makina e nevojshme teknologjike për grumbullimin dhe transportin e mbeturinave urbane si dhe shërbimeve mbështetëse, të kërkuara për realizimin e kontratës, janë të renditura si më poshtë:

- Kërkesa për shofere mjete, manovratore ,puntori, minimum i kërkuar

| Nr | Emertimi  | Shofere | Mjete | Manovratore | Puntore |
|----|---|---------|-------|-------------|---------|
| 1  | Mjet teknologjik skreper me zinxhire  |         | 1     | 1           |         |
| 2  | Makine teknologjike rrull I dhembezuar  |         | 1     | 1           |         |
| 3  | Makine transporti veteshkarkues   | 1       | 1     |             |         |
| 4  | Shërbim mbikëqyrje, menaxhimi e komandimi mjetesh gjatë shkarkimit të mbeturinave urbane. |         |       |             | 2       |

**PËR REALIZIMIN E KËTIJ PROKURIMI BASHKIA KRUIJË KA HARTUAR DOKUMENTACIONIN TEKNIK TË NEVOJSHËM, KU PËRFSHIHEN KËTO ZËRA PUNIMESH:**

*1. Gërmim, transport (shtyerje) Lmes=50m e nivelim mbetje urbane me skreper brenda sipërfaqes së miratuar.*

*2. Sistemim shtresë mbetje urbane e ngjeshje (kompresim) me rrul me dhëmbëza, Tmes=100cm.*

*3. Shtresë rëre shtufi natyral tmes=10cm, për mbylljen e mbetjeve urbane. (3 shtresa t=10cm).*

*4. Shtresë rëre shtufi natyral tmes=20cm, për mbylljen e mbetjeve urbane. (1 shtresë t=20cm).*

*5. Shërbim mbikëqyrje, menaxhimi e komandimi mjetesh gjatë shkarkimit të mbeturinave urbane (dy punonjes).*

*1. Gërmim, transport (shtyerje) Lmes=50m e nivelim mbetje urbane me skreper brenda sipërfaqes së miratuar.*

Ne kete sherbim perfshihet:

Shtyrja e mbetjeve te ngurta urbane brenda siperfaqes se miratuar dhe rehabilituar te vendgrumbullimit pasi ato depozitohen (shkarkohen) nga mjetet teknologjike (kompaktor) te firmave kontraktuese (OE) si dhe mjetet teknologjike te Bashkise Kruje per te shfrytezuar sa me maksimalisht hapsiren brenda fushes se depozitimit. Per realizimin e ketij sherbimi eshte parashikuar qe te perdoret skreper me zhinxire (mjet teknologjik) me kapacitet 6-6.5 m<sup>3</sup>, i cili ben te mundur shtyrjen e mbeturinave, pas shkarkimit e tyre.

Largimi do të ekzekutohet me një ekskavator dhe transportimi me një makinë hedhëse ose kamion. Në të gjitha rastet, duhet të shmangët kontakti i stafit me mbetjet (p.sh prekjen), pasi përmbajtja e tyre është e panjohur dhe materialet e rrezikshme mund të jenë të pranishme dhe brenda mbetjeve të ngurta urbane. *(shih foton ilustruese pika 1.)*

Operacioni mund të gjenerojë erë të keqe dhe zjarre.

VO :

*Ky operacion duhet të ekzekutohet ne kushte të sigurta dhe procedura të kontrolluara. Prania e mbetjeve të rrezikshme, stabiliteti i mbetjeve dhe çlirimi i gazeve mund të vërë në rrezik operatorin.*

Ky proces eshte parashikuar te jete pa nderprerje, per gjithë ditet e vitit (365 dite), 6/dite). Per percaktimin e kosos dhe ofrimin e cmimit njesi te ketij zeri sherbimi, per te realizuar kete proces sherbimi ofertuesit duhet te japin keto oferta:

- Ofertën për çmimin Gjermim, transport (shtyerje) Lmes=50m e nivelim mbetje urbane me skreper brenda sipërfaqes së miratuar. (analiza e kosos për 1516.6t/muaj).
- Ofertën për çmimin Gjermim, transport (shtyerje) Lmes=50m e nivelim mbetje urbane me skreper brenda sipërfaqes së miratuar. (analiza e kosos për 18200 T/vitj).
- Preventivin ofertë për Gjermim, transport (shtyerje) Lmes=50m e nivelim mbetje urbane me skreper brenda sipërfaqes së miratuar e për 1516.6 T/muaj
- Preventivin ofertë për Gjermim, transport (shtyerje) Lmes=50m e nivelim mbetje urbane me skreper brenda sipërfaqes së miratuar e për 1516.6 T/muaj

Si dhe:

- Preventivin përmbledhës për gjithë shërbimin te mirembajtjes mujor.
- Preventivin përmbledhës për gjithë shërbimin te mirembajtjes vjetor.

Në çmimin njësi do të përfshihen:

-Shpenzimet per pagen e manovratoreve e punetoreve si dhe shtesen mbi mbi pagen, referuar mases se sigurime sipas VKM 604 date 14.09.2022 “Per percaktimin e pages minimale ne shkalle vendi”, si dhe numrit te punojnjesve, manovratoreve, oreve per pastrim dhe numrit te diteve.

-Shpenzime per materialet si rroba e vegla pune te punonjesve qe do te realizojne kete sherbim dhe karburante e lubrifikante te mjetit

-Shpenzime per makinerite si amortizimi i mjetit referuar normave ne fuqi, shpenzime per pjese kembimi mjetesh dhe dokumentacion mjeti (siguracion, taksa, leje qarkullimi etj).

-Shpenzime per transportin, perfshire vetem karburantin per hyrje-daljen e mjetit teknologjik ne kantjer.

-Gjithashtu ne keto cmime do te perfshihen dhe shpenzimet plotesuese dhe fitimi i ligjshem, te cilat duhet te jene mbi shumen e shpenzimeve direkte.

-Per realizimin e ketij procesi pune te kihen parasysh dhe rregulloret e pastrimit dhe masat e sigurimit teknik, te cilat ndikojne ne llogaritjen dhe percaktimin e cmimit njesi.

-Ne oferten per cmimin njesi te zerit te Gjermim, transport (shtyerje) Lmes=50m e nivelim mbetje urbane me skreper brenda sipërfaqes së miratuar, operatorët ekonomik mund te shtojne ndonje shpenzim te pa dhene ne tabelen per analizen e cmimit njesi qe ata e gjykojne te domosdoshem dhe mund te heqin ndonje ze te dhene ne analizen e cmimit njesi te cilet ata e gjykojne si te tepert, por pa ndryshuar strukturen baze ligjore te analizes se cmimit njesi te dhene nepermjet udhezimeve ne fuqi dhe duke ruajtur normativat fikse ne fuqi dhe volumet e numrin e dhene, te cilat jane te detyrueshme.

**2. Sistemim shtresë mbetje urbane e ngjeshje (kompresim) me rrul me dhëmbëza, Tmes=100cm.**

Ne kete sherbim perfshihet:

Realizimi i sherbimit te ngjeshje (kompresim) me rrul me dhëmbëza, Tmes=100cm. konsiston ne ngjeshjen e mbetjeve te ngurta urbane me qellim ngjeshjen e tyre per te shfrytezuar sa me shume hapsiren e gropes se rehabilituar , eshte parashikuar qe ky sherbim 4 here ne muaj **(shih foton ilustruese pika 2.)**

Per percaktimin e dhe ofrimin e cmimit njesi te ketij zeri sherbimi, per te realizuar kete proces sherbimi ofertuesit duhet te japin keto oferta:

- Ofertën për çmimin njësi të sistemim shtresë mbetje urbane e ngjeshje (kompresim) me rrul me dhëmbëza, Tmes=100cm (analiza e kostos për 1028.6 m<sup>2</sup> /muaj).
- Ofertën për çmimin njësi të sistemim shtresë mbetje urbane e ngjeshje (kompresim) me rrul me dhëmbëza, Tmes=100cm (analiza e kostos për 12344m<sup>2</sup> /vit).
- Preventivin ofertë për sistemim shtresë mbetje urbane e ngjeshje (kompresim) me rrul me dhëmbëza, Tmes=100cm (analiza e kostos për 1028.6 m<sup>2</sup> 4/muaj).
- Preventivin ofertë për të sistemim shtresë mbetje urbane e ngjeshje (kompresim) me rrul me dhëmbëza, Tmes=100cm (analiza e kostos për 12344m<sup>2</sup> /vit).
- 

Si dhe:

- Preventivin përmbledhës për gjithë shërbimin e pastrimit mujor.
- Preventivin përmbledhës për gjithë shërbimin e pastrimit vjetor.

Ne cmimin njesi do te perfshihen:

Shpenzimet per pagen e manovratoreve e punetoreve si dhe shtesen mbi mbi pagen, referuar mases se sigurime sipas VKM 604 date 14.09.2022 “Per percaktimin e pages minimale ne shkalle vendi”, si dhe numrit te punojnjesve, manovratoreve, oreve per pastrim dhe numrit te diteve.

-Shpenzime per materialet si rroba e vegla pune te punonjesve qe do te realizojne kete sherbim dhe karburante e lubrifikante te mjetit

-Shpenzime per makinerite si amortizimi i mjetit referuar normave ne fuqi, shpenzime per pjese kembimi mjetesh dhe dokumentacion mjeti (siguracion, taksa, leje qarkullimi etj).

-Gjithashtu ne keto cmime do te perfshihen dhe shpenzimet plotesuese dhe fitimi i ligjshem, te cilat duhet te jene mbi shumen e shpenzimeve direkte.

-Per realizimin e ketij procesi pune te kihen parasysh dhe rregulloret e pastrimit dhe masat e sigurimit teknik, te cilat ndikojne ne llogaritjen dhe percaktimin e cmimit njesi.

-Ne oferten per cmimin njesi te zerit te të sistemim shtresë mbetje urbane e ngjeshje (kompresim) me rrul me dhëmbëza, Tmes=100cm , operatoret ekonomik mund te shtojne ndonje shpenzim te padhene ne tabelen per analizen e cmimit njesi qe ata e gjykojne te domosdoshem dhe mund te heqin ndonje ze te dhene ne analizen e cmimit njesi te cilet ata e gjykojne si te tepert, por pa ndryshuar strukturen baze ligjore te analizes se cmimit njesi te dhene nepermjet udhezimeve ne fuqi dhe duke ruajtur normativat fikse ne fuqi dhe volumet e numrin e dhene, te cilat jane te detyrueshme.



**3. Shtresë rëre shtufi natyral tmes=10cm, për mbylljen e mbetjeve urbane. (3 shtresa t=10cm).**

Ne kete sherbim perfshihet:

Realizimi i sherbimit te shtresezimit me rere shtufi tmes=10cm konsiston ne mbylljen e sip. 771.5 m2 te mbetjeve te ngurta urbane 1 / muaj pasi te kene arritur nivelin e shtrese se pare ne lartesine 1m per te bere te mundur unifimin e gjithe shtreses se pare te parces brenda zones se rehabilituar per te bere te mundur qe te aksesohet sa me mire nga mjetet qe do operojne sipas volumeve dhe grafikut te sherbimit **(shih piken 3. tek fotoja ilustruese)**

Ky proces do te realizohet 1/muaj me sip.771.5 m2, dhe 12/365 me sip.9258 m2,te percaktuar ne dokumentat e tenderit.

Per percaktimin edhe ofrimin e cmimit njesi te ketij zeri sherbimi, per te realizuar kete proces sherbimi ofertuesit duhet te japin keto oferta:

- Ofertën për çmimin njësi të Shtresë rëre shtufi natyral tmes=10cm, për mbylljen e mbetjeve urbane. (3 shtresa t=10cm). (analiza e koston për 771.5m2/muaj).
- Ofertën për çmimin njësi të Shtresë rëre shtufi natyral tmes=10cm, për mbylljen e mbetjeve urbane. (3 shtresa t=10cm). (analiza e koston për 9258 m2/vit).
- Preventivin ofertë për për çmimin njësi të Shtresë rëre shtufi natyral tmes=10cm, për mbylljen e mbetjeve urbane. (3 shtresa t=10cm). (analiza e koston për 771.5m2/muaj).
- Preventiv ofertën për çmimin njësi të Shtresë rëre shtufi natyral tmes=10cm, për mbylljen e mbetjeve urbane. (3 shtresa t=10cm). (analiza e koston për 9258 m2/vit).

Si dhe:

- Preventivin përmbledhës për gjithë shërbimin te mirembajtjes mujor.
- Preventivin përmbledhës për gjithë shërbimin te mirembajtjes vjetor.

Ne cmimin njesi do te perfshihen:

Shpenzimet per pagen e manovratoreve e punetoreve si dhe shtesen mbi mbi pagen, referuar mases se sigurime sipas VKM 604 date 14.09.2022 “Per percaktimin e pages minimale ne shkalle vendi”, si dhe numrit te punonjeshve, manovratoreve, oreve per pastrim dhe numrit te diteve.

-Shpenzime per materialet materialet si rroba e vegla pune te punonjeshve qe do te realizojne kete sherbim dhe karburante e lubrifikante te mjetit

-Shpenzime per makinerite si amortizimi i mjetit referuar normave ne fuqi, shpenzime per pjese kembimi mjetesh dhe dokumentacion mjeti (siguracion, taksa, leje qarkullimi etj).

-Gjithashtu ne keto cmime do te perfshihen dhe shpenzimet plotesuese, koston e mobilizimit per fushatë ndërgjegjësimit publiku dhe fitimi i ligjshem, te cilat duhet te jene mbi shumen e shpenzimeve direkte.

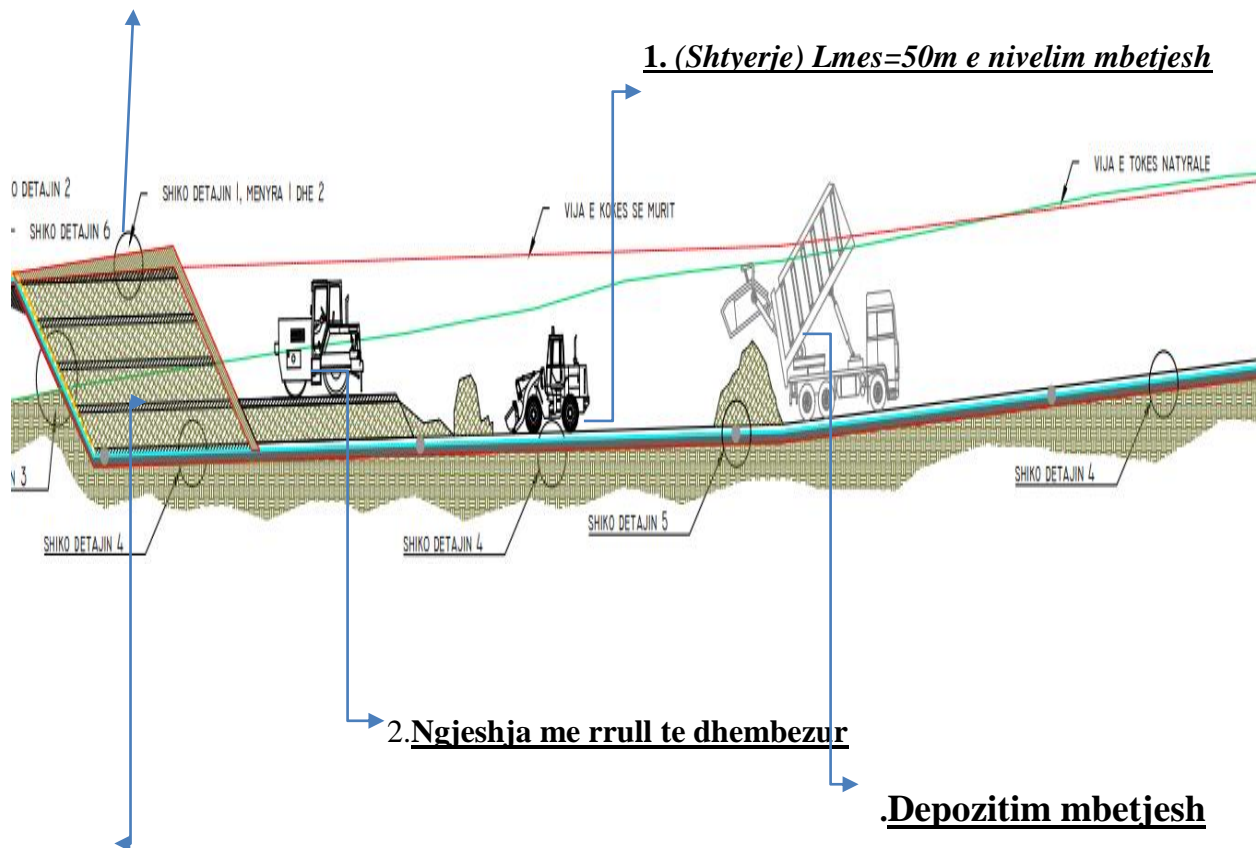
-Shpenzime per makinerite si amortizimi i mjetit referuar normave ne fuqi, shpenzime per pjese kembimi per kontenieret

-Gjithashtu ne keto cmime do te perfshihen dhe shpenzimet plotesuese dhe fitimi i ligjshem, te cilat duhet te jene mbi shumen e shpenzimeve direkte.

-Per realizimin e ketij procesi pune te kihen parasysh dhe rregulloret e pastrimit dhe masat e sigurimit teknik, te cilat ndikojne ne llogaritjen dhe percaktimin e cmimit njesi.

-Ne oferten per cmimin njesi te zerit Shtresë rëre shtufi natyral tmes=10cm, për mbylljen e mbetjeve urbane. (3 shtresa t=10cm)., operatorët ekonomik mund të shtojnë ndonjë shpenzim të padhënë në tabelën për analizën e cmimit njesi që ata e gëjkojnë të domosdoshëm dhe mund të heqin ndonjë zë të dhënë në analizën e cmimit njesi të cilët ata e gëjkojnë si të tepërt, por pa ndryshuar strukturën bazë ligjore të analizës së cmimit njesi të dhënë nëpërmjet udhëzimeve në fuqi dhe duke ruajtur normativat fikse në fuqi dhe vëllimet e numrin e dhënë, të cilat janë të detyrueshme.

**Foto ilustruese.**



**4. Shtresë rëre shtufi natyral tmes=20cm, për mbylljen e mbetjeve urbane. (1 shtresë t=20cm).**

Ne kete sherbim perfshihet:

Realizimi i sherbimit te procesit shtrese me rere shtufi tmes=20 cm konsiston ne shtresen e fundit te pasi gropa e depozitimit te kete arritur kapacitetin e saj depozitues (kapsulimi), **(shih piken 4. te fotoja ilustruese)** me qellim mbjelljen e saj me peme dhe bimesi pastrimit te territorit urban , brenda territorit te Bashkise Kruje, territor i cili eshte brenda dhe Per realizimin e ketij sherbimi eshte menduar qe te realizohet nje here ne muaj me sip 257.1 m2 pasi depozitimi te kete arritur shtresen e fundit te shkallezimit te depozitimit te mbetjeve

Ky proces eshte parashikuar te jete (12/365 dite), per (8 ore/dite).

-Shpenzime per makinerite si amortizimi i mjetit referuar normave ne fuqi, shpenzime per pjese kembimi mjetesh dhe dokumentacion mjeti (siguracion, taksa, leje qarkullimi etj).

-Shpenzime per transportin, perfshire karburantin per hyrje-daljen e mjetit teknologjik

-Gjithashtu ne keto cmime do te perfshihen dhe shpenzimet plotesuese dhe fitimi i ligjshem, te cilat duhet te jene mbi shumen e shpenzimeve direkte.

-Per realizimin e ketij procesi pune te kihen parasysh dhe rregulloret e pastrimit dhe masat e sigurimit teknik, te cilat ndikojne ne llogaritjen dhe percaktimin e cmimit njesi.

-Ne oferten per cmimin njesi te zerit te shtresë rëre shtufi natyral tmes=20cm, për mbylljen e mbetjeve urbane. (1 shtresë t=20cm), operatorët ekonomik mund te shtojne ndonje shpenzim te padhene ne tabelen per analizen e cmimit njesi qe ata e gjykojne te domosdoshem dhe mund te heqin ndonje ze te dhene ne analizen e cmimit njesi te cilet ata e gjykojne si te tepert, por pa ndryshuar strukturen baze ligjore te analizes se cmimit njesi te dhene nepermjet udhezimeve ne fuqi dhe duke ruajtur normativat fikse ne fuqi dhe volumet e numrin e dhene, te cilat jane te detyrueshme.

**5. Shërbim mbikëqyrje, menaxhimi e komandimi mjetesh gjatë shkarkimit të mbeturinave urbane(dy punonjes).**

Ne kete sherbim perfshihet:

Menaxhimi i menyres se depozitimit te mbetjeve nga mjetet teknologjike (kompaktore) te operatoreve ekonomik por edhe te Bashkise Kruje si edhe ndonje automjeti i cili eshte i paisur me autorizim nga Autoriteti Kontraktkor nga **ora 14.00 deri ne oren 8.00** ,si edhe eshte pergjegjes qe mjete te pa autorizuar te mos futen gjate procesit te punimeve, por dhe gjate gjith orarit te punes,eshte pergjegjes per ruajtjen e vendepozitimit te mbetjeve qe persona te autorizuar mos te futen ne zonen e vendepozitimit jo vetem gjate procesit te punes ku kryhen volumet e punimeve por edhe gjate gjith kohes se punes te percaktuar nga autoriteti kontraktor ,ruajtjen nga zjarret qe mund te shfaqen gjate procesit mekanik te punimeve por edhe atyre te qellimshme. Te mos lejoje riciklim e mbetjeve te ngurta urbane , nga persona fizik apo juridik si dhe vete

kontraktuesi gjate proceseve te punes por edhe gjate gjithë orarit te punimeve ( mbetejet jane prone e Autoritetit Kontraktor)

Marrjen e ankesave nga operatorët ekonomik dhe si dhe vete Autoriteti Kontraktor gjate gjithë javës , për t'u dhënë zgjidhje problemeve të prezantuara pas marrjes së njoftimit, të krijojë një listë për ankesat me indikacionin për vendodhjen, tipin, përshkrimin dhe përcaktimin e masës së marrë do të sigurojë një kopje javore të kësaj liste për Bashkinë.

Ky proces do te realizohet gjate gjithë vitit

Per përcaktimin e dhe ofrimin e cmimit njesi te ketij zeri sherbimi, per te realizuar kete proces sherbimi ofertuesit duhet te japin keto oferta:

- Ofertën për Shërbim mbikëqyrje, menaxhimi e komandimi mjetesh gjatë shkarkimit të mbeturinave urbane.2/muaj).
- Ofertën për Shërbim mbikëqyrje, menaxhimi e komandimi mjetesh gjatë shkarkimit të mbeturinave urbane.24/vit).
- Preventivin ofertë për Shërbim mbikëqyrje, menaxhimi e komandimi mjetesh gjatë shkarkimit të mbeturinave urbane.2/muaj).
- Preventivin ofertë për Shërbim mbikëqyrje, menaxhimi e komandimi mjetesh gjatë shkarkimit të mbeturinave urbane.24 / vit).

Si dhe:

- Preventivin përmbledhës për gjithë shërbimin mujor.
- Preventivin përmbledhës për gjithë shërbimin vjetor.

Ne cmimin njesi do te perfshihen:

Shpenzimet per pagen e manovratoreve e punetoreve si dhe shtesen mbi mbi pagen, referuar mases se sigurime sipas VKM 604 date 14.09.2022 “Per përcaktimin e pages minimale ne shkalle vendi”, si dhe numrit te punojnjesve, manovratoreve, oreve per pastrim dhe numrit te diteve.

-Shpenzime per materialet materialet si rroba e vegla pune te shoferit, manovratorit apo punonjesit qe do te realizojne kete sherbim .

-Gjithashtu ne keto cmime do te perfshihen dhe shpenzimet plotesuese dhe fitimi i ligjshem, te cilat duhet te jene mbi shumen e shpenzimeve direkte.

-Per realizimin e ketij procesi pune te kihen parasysh dhe rregulloret e pastrimit dhe masat e sigurimit teknik, te cilat ndikojne ne llogaritjen dhe përcaktimin e cmimit njesi.

-Ne oferten per cmimin njesi te zerit për Shërbim mbikëqyrje, menaxhimi e komandimi mjetesh gjatë shkarkimit të mbeturinave urbane operatorët ekonomik mund te shtojne ndonje shpenzim te padhene ne tabelen per analizen e cmimit njesi qe ata e gjykojne te domosdoshem dhe mund te heqin ndonje ze te dhene ne analizen e cmimit njesi te cilet ata e gjykojne si te tepert, por pa ndryshuar strukturen baze ligjore te analizes se cmimit njesi te dhene nepermjet udhezimeve ne fuqi dhe duke ruajtur normativat fikse ne fuqi dhe volumet e numrin e dhene, te cilat jane te detyrueshme.