

# Specifikimet teknike

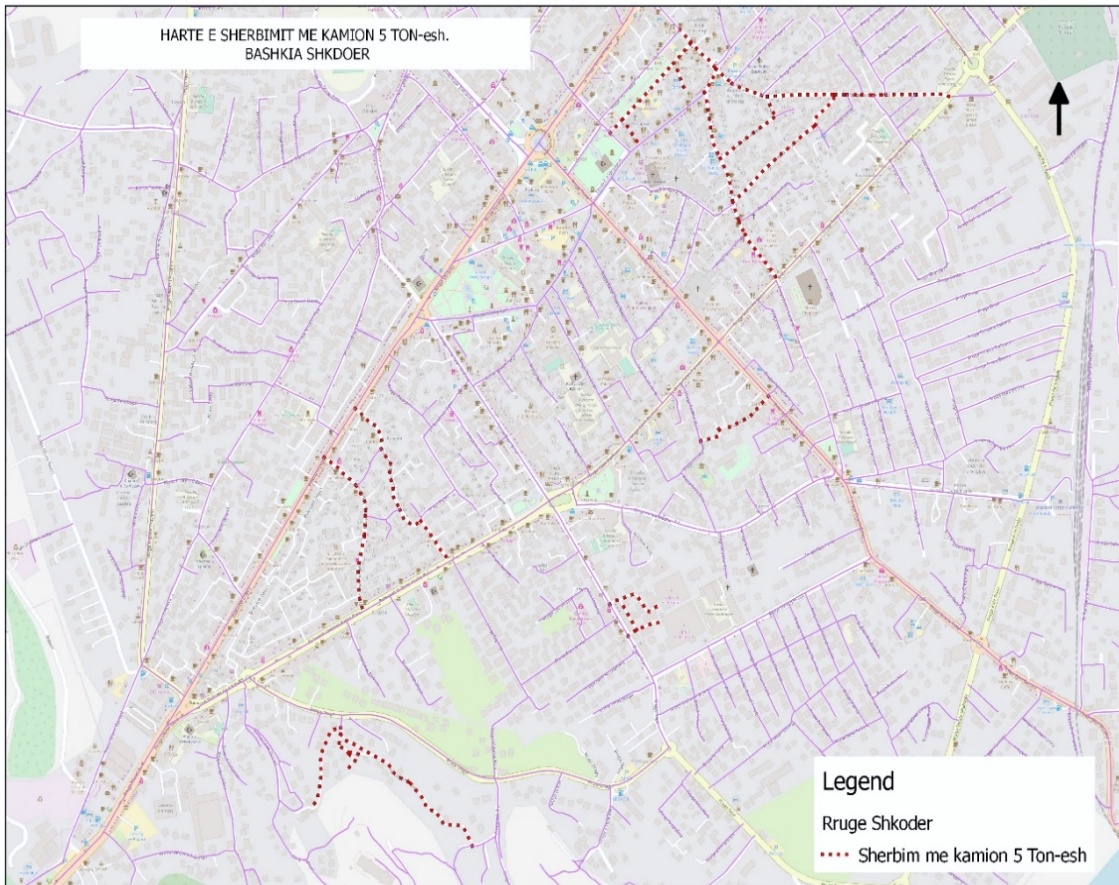
## Të përgjithshme

Bashkia ka si qëllim ofrimin e shërbimit të Pastrimit në të gjithë territorin e saj aktual me standarte dhe performancë sa më të larta, duke siguruar reduktimin e impakteve negative të mbetjeve në shëndetin e njerëzve dhe të mjedisit.

- Kompania private duhet të kryejë grumbullimin dhe transportin e mbeturinave të prodhuara në zonën Qendër dhe të realizojë depozitimin e tyre në landfillin e Bushatit.
- Është parashikuar që në zonën Qendër çdo ditë prodhohen respektivisht 79 ton/ditë mbetje urbane.
- Gjithashtu kompania duhet të kryejë edhe zëra të tjerë shërbimi të detajuara si më poshtë sipas dhe preventivit të shërbimit.

## E rëndësishme.

Llogaria e kostos për shërbimin e Pastrimit do të bëhet sipas modelit “ Për miratimin e masave për kostot e menaxhimit të integruar të mbetjeve “miratuar me VKM nr.319 datë 31.05.2018. Këtu përfshihen të gjitha elementet e këtij shërbimi sipas specifikimeve të mëposhtme. Proces pune në vete jashtë kësaj metodologjie është dizefektimi I PGM , fshirja manual dhe mekanike, larje dhe lagje rrugësh, mirëmbajtje ditore. (cmimet e këtyre të fundit do të bëhen me analiza)



## 1. Grumbullimi dhe Transportimi i Mbetjeve

### 1.1 Volumet e punimeve

Në zonën qendrore bën pjesë vetëm NJA Shkodër. Kjo zonë ka një popullsi prej 87,853 banorë (sipas të dhënave nga Ministria e Financave dhe Ekonomisë). Zona ka karakter urban.

Në total në zonë gjenerohen 79 ton/ditë mbetje të ngurta urbane, ose 28860 ton mbetje të ngurta urbane gjatë gjithë viti, të cilat duhet të grumbullohen dhe transportohen në landfillin e Bushatit çdo ditë të javës.

Kjo sasi mbetjesh do të mblidhet në terren nga 677 kontenierë metalikë me kapacitet 1,100 litra (1.1m<sup>3</sup>) të shtrirë në të gjitha njësinë administrative, sipas 255 PGM përkatëse të përcaktuara nga Autoriteti Kontraktor. Këto kontenierë janë pronë e bashkisë.

Gjatësia totale e rrugës për grumbullimin e mbetjeve në territorin e qytetit të Shkodrës është 20km. Sipas planit të përcaktuar për vendosjen e pikave të grumbullimit të mbetjeve, distanca midis tyre varion nga 50-100m larg.

### 1.2 Specifikime teknike dhe metodologjia

Shërbimi i grumbullimit, largimit dhe transportit të mbetjeve të ngurta urbane konsiston në:

- a. Zbrazen e kontenierëve 1100 litër me makinën e përshtatshme teknologjike të përcaktuar, si dhe koshat e mbeturinave të parqeve dhe rrugëve pedonale.
- b. Mbledhjen dhe largimin e mbeturinave të hedhura përreth në një distancë me rreze prej 5 m nga çdo kontenier.

- c. Pastrimin dhe fshirjen me fshesë të sipërfaqes prej 30 m2 rreth çdo pike grumbullimi.
- d. Rivendosja e kontenierëve të sistemuar në vendin e caktuar. Kontenierët duhet të vendosen drejt, në pozicion vertikal dhe në mënyrë estetike për mjedisin urban dhe me kapakë të mbyllur.
- e. Klorifikimi i zonës së kazanëve, sipas normativave.
- f. Larjen e kazaneve sipas grafikeve të miratuara.
- g. Mirëmbajtje dhe zëvendësim i koshave sipas kërkesës.
- h. Transportin e mbeturinave në landfill.
- i. Mbledhja dhe transportimi i inerteve dhe mbetjeve të ndërtimit, një vit pas lidhjes së kontratës, me kosto vetjake.
- j. Mbledhja dhe transportimi i mbetjeve të rënda dhe voluminoze, me kosto vetjake.
- k. Mbledhja dhe transportimi i mbetjeve organike dhe atyre të kopshteve, një vit pas lidhjes së kontratës, me kosto vetjake.
- l. Menaxhim i venddepozitimeve.

### **1.3 Frekuencat e grumbullimit**

- a. Në zonën Qendër shërbimi i grumbullimit të mbetjeve do të ofrohet çdo ditë. Oraret e grumbullimit do të jenë natën, nga ora 20.00 deri në orën 06.00, kështu do të evitohen orët me trafik.
- b. Mbetjet do të grumbullohen dy herë në ditë në 50 % të të gjitha pikave të grumbullimit të mbetjeve për Qytetin çdo ditë të javës. Normalisht aty ku ka aktivitet më të dendur të bizneseve. Orët e operimit për frekuencën e dytë do të jenë ndërmjet orës 12.00 dhe 16.00.
- c. Në rrugicat e ngushta dhe që bllokohen nga trafiku Sipërmarrësi do të përdorë një mjet teknologjik 5 tonësh, me frekuencë dy herë në ditë. Nga Autoriteti Kontraktor do jepet grafiku i rrugëve që do i shërbehet për grumbullimin e mbetjeve me mjetin 5 tonësh.
- d. Grumbullimi i rrymave të mbeturinave (të riciklueshme) do të kryhet me të gjitha bizneset që detyrimisht duhet të realizojnë një marrëveshje të drejtëpërdrejtë me Kontraktuesin.

### **1.4 Plani i vendosjes së kontenierëve dhe grafikët e punimeve**

- a. Autoriteti kontraktor ka përcaktuar pikat ekzakte të grumbullimit të mbetjeve të ngurta urbane, dhe numrit të kontenierëve për secilën pikë, në të gjithë zonën ku përfshihen edhe të gjitha pikat e grumbullimit .
- b. Kontraktuesi është i detyruar të zbatojë planin fillestar të pikave. Ky plan mund të ndryshojë gjatë kohës së zbatimit të kontratës me propozim të kontraktuesit ose nga Autoriteti kontraktor sipas nevojave për përmirësimin e shërbimit dhe mirë organizimit të tij, ose si rezultat i ndryshimeve që mund të ndodhin në infrastrukturë gjithmonë pas kërkesës së njëjës palë dhe bëhen të zbatueshme pas miratimit të Autoritetit kontraktor.
- c. Autoritetit kontraktor ka të drejtë të inspektojë në çdo kohë dhe në përfundim vendet e grumbullimit të mbeturinave për të parë kryerjen e shërbimeve të sipër përmendura, respektimin e standarteve të kërkuara, rregullave dhe cilësisë së kërkuar nga kjo kontratë dhe për të vendosur ndalesa, penalitete dhe gjopa për mospërmbyshjen e tyre.

### **1.5 Rregulla për tu zbatuar**

- a. Për asnjë rast nuk do të lejohen kazanë të tejmbushur me mbeturina, të patransportuara dhe mbeturina të lëna në zonën përreth kontenierëve. Në të gjitha rastet kur evidentohen bllokime apo pengesa nga faktorë të jashtëm, kontraktuesi duhet të njoftojë menjëherë dhe të marrë masa për pastrimin e tyre jo më vonë se 1 orë nga orari i përfundimit të shërbimit, i përcaktuar në grafik. Në rast të kundërt përgjegjësia është e kontraktuesit dhe do të vendosen penalitete.
- b. Kontraktuesi ka për detyrë të kryejë grumbullimin dhe transportimin e mbetjeve urbane që

depozitohen brenda zonës së kontraktuar edhe në rast se hidhen larg pikave të miratuara të grumbullimit të tyre. Në rastet kur mbetjet hidhen në mënyrë të përsëritur operatori i shërbimit ka të drejtë të kërkojë miratimin e vendosjes së kontenierëve dhe përfshirjen në grafikun e punimeve.

c. Kontraktuesi duhet të ketë në efikasitet një “Zyrë të Kontaktimit” për marrjen e ankesave e cila duhet të jetë e hapur në të gjithë ditët e javës nga ora 7.00-20.00. Kontraktuesi duhet të vendosë dhe komunikojë përmes lysterës së kamionit të pastrimit numrin e telefonit si dhe adresën e internetit për ankesa. Përfaqësuesi të kontraktuesit duhet të jenë prezent gjatë gjithë kohës së parashikuar për të marrë vërejtjet e qytetarëve dhe Autoritetit kontraktor dhe për t’u dhënë zgjidhje problemeve të prezantuara pas marrjes së njoftimit. Kontraktori duhet të krijojë një listë (ose GIS) për ankesat me indikacionin për vendodhjen, tipin, përshkrimin dhe përcaktimin e masës së marrë. Kontraktori do të sigurojë një kopje javore të kësaj liste për Bashkinë.

d. Kontraktuesi detyrimisht duhet të ketë çdo ditë (ose natë) në punë, minimalisht numrin e kërkuar të makinerive, pajisjeve.

e. Kontraktuesi detyrimisht duhet të ketë çdo ditë në punë minimalisht numrin e punëtorëve të transportit dhe shoferëve sipas numrit të deklaruar në ofertën e tenderit për të garantuar kryerjen me cilësi dhe në kohë të shërbimit.

f. Në asnjë rast nuk duhet të kryhet largimi i mbeturinave urbane nga kontenierët në akset kryesore, para se të jetë kryer fshirja dhe pastrimi i rrugëve ku ndodhen. Në të kundërt operatori i shërbimit duhet kryejë përsëri zbrazen e kontenierëve pa shpenzime ose duhet të përdorë mjete shtesë për të garantuar që kontenierët të jenë bosh pas përfundimit të të gjitha shërbimeve të pastrimit.

g. N.q.s gjatë transportit derdhen papastërti nga makinat e shërbimit, brenda ose jashtë zonës së shërbimit, ato duhet të pastrohen menjëherë. Në të kundërt përveç shpenzimeve që duhet të përballojë kontraktori për mbledhjen dhe largimin e mbeturinave të rena gjatë transportit, ai do të përballlet me penaltetet e parashikuara në përputhje me këtë kontratë apo me gjopa të tjera në përputhje me ligjet dhe vendimet në fuqi për ndotjen e shkaktuar.

i. Përdorimi i uniformave dhe masave të sigurimit teknik për punëtorët që kryejnë shërbimin e pastrimit është rigorozisht i detyrueshëm dhe në rast mozbatimi aplikohen gjopa për mosplotësim këtij detyrimi.

Mjetet e grumbullimit do të jenë të paisura me llampa përpara si dhe prapa kamionit, në mënyrë që të sigurohet mbrojtja e punonjësve. Këto llampa do të jenë gjithë kohës funksionale gjatë punës natën.

## 1.6 Mjetet dhe pajisjet


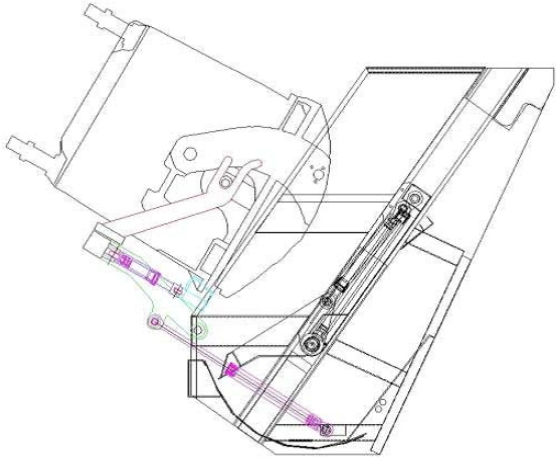
Operatori i shërbimit duhet të vërë në dispozicion për plotësimin e detyrimeve kontraktuale, (mbledhjes, transportit, largimit të mbeturinave) dhe të gjitha Shërbimeve Plotësuese të përcaktuara më lart, këto mjete dhe pajisje:

Makina e nevojshme teknologjike për grumbullimin dhe transportin e mbeturinave urbane si dhe shërbimeve mbështetëse, të kërkuara për realizimin e kontratës, janë të renditura si më poshtë:

### Kërkesa për mjete.

Nr	Emërtimi I mjetit	Kapaciteti	Sasi (cop)	Viti mbi
1	Mjete teknologjike pastrimi	10 ton	5	2010
2	Mjete teknologjike pastrimi	5 ton	1	2010
3	Makine teknologjike fshirje –lagie rruges		1	
4	Makine teknologjike fshirje trotuarsh dhe pedonale		1	
5	Makine lagie dhe rruges	8 m3	2	

6	Makine transporti kontenieresh	5 ton	1	
7	Mjete teknologjike pastrimi per riciklimin brenda gjatëmuorit të dytë të 2019	5-10 ton	1	2010
8	Motorcikël ose makinë e vogël për supëvizimin e fshierjes dhe grumbullimit nga supervizori i kompanisë		1	

Lloji i mjetit	Mjet teknologjik grumbullues dhe transportues (kompaktor)
Ngarkimi fundor i makinës (kapaciteti i mjetit)	10ton/5ton 
Raporti i Kompaktimit	Komprimim të mjaftueshëm për të mbajtur sasinë e kërkuar të mbetjeve brenda volumit të kamionit (përkatësisht 10 dhe 5 ton)
Kapja dhe ngarkimi i mjetit në pjesën fundore	Duhet të jetë me kra (1.1m <sup>3</sup> ) 
Rrotat e mjetit	Duhet të jenë rrota të mëdha të cilat të mund të lëvizin lirish në territore malore dhe të mbuluara me borë
Viti i Prodhimit	Jo më poshtë se viti 2010
Lënda djegëse	Diesel
Marshi	Manual
Klasa e shkarkimit	Euro 5

a. Makinë teknologjike grumbulluese dhe transportuese, me ngarkim fundor ose anësor, me kapacitet mbajtës 10ton, komprimim të mjaftueshëm për të mbajtur sasinë e kërkuar të mbetjeve brenda volumit të kamionit (10 ton), i vitit të prodhimit jo më poshtë se 2010, jo më pak se **5(pese) copë;**

**b.** Makinë teknologjike grumbulluese dhe transportuese, me ngarkim fundor ose anësor, me kapacitet mbajtës jo më pak se 5 ton, komprimim të mjaftueshëm për të mbajtur sasinë e kërkuar të mbetjeve brenda volumit të kamionit (5 ton), i vitit të prodhimit jo më poshtë se 2010, jo më pak 2 (**dy**) copë;

### **1.7 Rregulla të tjera për mjetet dhe pajisjet:**

**a.** Të gjitha mjetet të cilat do të përdoren nga operatori i shërbimit për plotësimin e detyrimeve kontraktuale, mund të kontrollohen në çdo kohë nga Autoriteti kontraktor për gjëndjen e gadishmërisë dhe inventarizimin e tyre.

**b.** Të gjitha mjetet të cilat do të përdoren, duhet të jenë të identifikuar nga Autoriteti kontraktor. Ato duhet të mbahen në gjëndje të pastër dhe të rregullt. Një pjesë e konsiderueshme e pjesëve të ndërrimit duhet të jenë gjëndje për të siguruar plotësimin e gatishmërisë së mjeteve.

**c.** Mjetet e largimit të mbeturinave duhet të lahen dhe dezinfektohen çdo ditë pas përfundimit të punës.

**d.** Detyrimisht në të gjithë makinat duhet të shkruhen mesazhe për edukimin mjedisor, numri i telefoni i gjelbër i Autoritetit kontraktorsipas një formati të miratuar paraprakisht po nga Autoriteti Kontraktor. Gjithashtu në të gjitha mjetet përveç mbishkrimeve të mësipërme, duhet të prezantohen shpjegues të qartë për llojin e mbeturinave që mbliidhen, si dhe orarin kur largohen mbeturinat.

**e.** Autoriteti Kontraktor në plan ka parashikuar një grafik të lëvizjes së mjeteve, por Kontraktuesi duhet të mundësojë një hartë të rrugës më eficientë që duhet të ndjek mjetipër grumbullimin e mbetjeve në zonën përkatëse dhe kalendarin përkatës.

**f.** Kontraktuesi do të realizojë instalimin e sistemit të GPS në të gjitha mjetet teknologjike e jo teknologjike edhe mjetit rezerve. Autoritet kontraktor do lidhet me këtë system nga Kontraktuesi dhe do të ketë akses të plotë të të gjitha të dhënave në kohe reale. Kontraktuesi do mundësojë përmjet Serverit qendror të sistemit GPS realizimin e sistemit të monitorimit edhe nga Autoriteti Kontraktor. Kjo do të mundësojë një raportim ditor, javor dhe mujor të lëvizjes dhe orareve të të gjitha mjeteve, që Autoriteti Kontraktor duhet t'ia bashkangjisë raporteve të monitorimit në terren, duke treguar për secilin mjet rugetimet, kilometrat ditor, orët e punës si dhe kohën e pritjes së peshimit në landfill (hyrje dhe dalje). Do të monitorojë të gjitha lëvizjet e mjeteve në zonat përkatëse dhe do të ketë mundësi kontrolli më të mirë në lidhje me rrugën e mjeteve, ndalesave të tyre në pikat e grumbullimit të mbetjeve, minutazhin që mjetet harxhojnë për zbrazjen e kontenerëve dhe kohën që ato harxhojnë për grumbullimin dhe transportin e mbetjeve. Sistemi I GPS nuk duhet të shkëputet nga lidhja me Autoritetin Kontraktor për asnjë moment si dhe nuk duhet të shkëputet nga lidhja me mjetin . Nqs rezulton sistemi i fikur tek Autoriteti Kontraktor apo dhe tek ndonjë prej mjeteve, kontraktuesi përveç që nuk do i vlerësohet puna por edhe do penalizohet.

### **1.8 Kushtet teknike për mjetet e transportit**

**a.** Të gjitha mjetet e transportit duhet të jenë në gjëndje të mirë teknike për të mundësuar grumbullimin e mbeturinave.

**b.** Makinat teknologjike duhet të kenë një sistem ngarkimi të përshtatshëm me kontenerët që do të përdoren në NJA.

**c.** Sistemi mekanik i ngarkimit duhet të jetë i gjithi funksional dhe të lejojë kryerjen e një cikli të plotë (ngritjen e kontenerit, shkarkimin dhe uljen e tij (130 kg) në një periudhë kohore të limituar prej 20 sekondash.

**d.** Sistemi mekanik i ngritjes duhet të funksionojë vete dhe nuk duhet që punëtorët të ngrënë kontenerin për ta varur atë në këtë sistem.

**e.** Makinat teknologjike duhet të jetë në një gjëndje të mirë, pa rrjedhje të ndonjë fluidi, dhe në

gjendje të punojë 8 orë në ditë në mënyrë të vazhdueshme pa ndërprerje për arësye mekanike. Gjithashtu ato duhet të jenë të aftë për të lëvizur me një shpejtësi prej 80 km/h.

**f.** Shkarkimet e gazërave të djegies nga makinat teknologjike duhet të jenë në përputhje me normat e legjislacionit në fuqi.

**g.** Dritat e përparme dhe të pasmet duhet të jenë në gjendje të mirë dhe makinat duhet të jetë gjithashtu të pajisur me reflektorë. Dritë të bardhë të pasme për punën gjatë orëve të natës.

**h.** Makinat teknologjike duhet të jenë të pajisur me pasqyra të jashtme për të pasur një vision të qartë mbrapa, me mbajtëse/suport për puntorët, me sistem komunikimi (radio ose telefona) të cilat duhet të jenë të lidhura me qendrën e operimit.

**i.** Sistemi i ngjeshjes duhet të jetë në gjendje të mirë për të lejuar një shkallë të mirë ngjeshje për të realizuar ngarkimin e sasisë së kërkuar të mbeturinave brenda volumit të kamionit (respektivisht 10 dhe 5 ton)

**j.** Të gjitha investimet, mirëmbajtja dhe në qoftë se është e nevojshme edhe kostot e zëvendësimit të pjesëve janë të gjitha për t'u paguar nga kontraktuesi. Kontraktuesi duhet të jetë përgjegjës për mirëmbajtjen e të gjitha makinave dhe për faktin që ata duhet të jenë të gjithë në gjendje pune.

**k.** Në qoftë se një makinë është jashtë shërbimit, kontraktuesi duhet ta zëvendësojë atë me shpenzimet e tij me një makinë të ngjashme me të përgjatë gjithë kohës së riparimit të saj. Të tilla situata nuk duhet të kenë ndonjë influence apo ndikim mbi sasinë dhe cilesinë e shërbimit të grumbullimit dhe transportit të mbetjeve.

**l.** Makinat teknologjike duhet të lahen cdo ditë dhe të tregohet kujdes për to. Ato duhet të sigurojnë një grumbullim të sigurt, të pastër dhe higjienik të mbetjeve.

**m.** Shoferi duhet të mbajë një libër ditor ku të tregojë të gjithë informacionin për punën e bërë cdo ditë: orën kur ka filluar grumbullimi, pushimet gjatë shërbimit, orët e shkarkimit, rrugët e bëra dhe kilometrat. Përfaqësues të bashkisë mund të kenë akses tek libri ditor sipas kërkesës.

**n.** Kompania duhet të ketë gjithashtu një regjistër për çdo makinë teknologjike, ku të jepet i gjithë informacioni në lidhje me karburantin (datat, orët dhe sasinë), vajin dhe të tjera aktivitete të mirëmbajtjes. Përfaqësues të bashkisë mund të kenë akses tek libri ditor sipas kërkesës.

**o.** Në qoftë se makinat teknologjike nuk do të plotësojnë këto kërkesa, si pasojë e neglizhencës në mirëmbajtje nga kompania, atëherë njësitë administrative duhet të kërkojnë zëvendësimin e tyre.

**p.** Çdo mjet duhet të jetë i lidhur përmes celularit me kompaninë në vazhdimësi.

**q.** Çdo mjet (duke përfshirë motorciklin) duhet të jetë i paisur me shuesin e zjarrit 6 kg, trekëndëshin e sigurisë, si dhe krik hidraulik.

## **1.9 Personeli**

**a.** Personeli i nevojshëm për grumbullimin dhe transportin e mbeturinave është një shofer dhe dy puntorë për çdo makinë që grumbullon mbetjet. Personeli nuk lejohet të kryejë riciklim në përfitim të tij apo të kompanisë gjatë orëve të punës së grumbullimit të mbetjeve në mënyrë që të evitohet humbja e kohës dhe nxitet grumbullimi. Riciklimi do të realizohet nga stafi dhe mjetet specifike. Gjatë transportit në landfill, punëtorët nuk duhet të shoqërojnë mjetin por duhet të ofrojnë të tjera shërbime pastrimi për qytetin.

**b.** Kushtet e punës për të gjithë stafin duhet të jenë në përputhje me legjislacionin në fuqi. Kështu stafi duhet të jetë i paisur me rrobat e përshtatshme të punës, me shenja dalluese që do të bëjnë të mundur identifikimin e tyre dhe gjatë natës, me doreza dhe paisje të tjera mbrojtëse për sigurimin

teknik në punë.

Paimet minimale të kërkuar për stafin janë:

- Veshje me vizibilitet të lart për periudhën e verës dhe dimrit
- Pantallona me vizibilitet të lartë
- Doreza
- Maska pluhuri
- Këpucë sigurie (pune)

Paimet do të zëvendosohen dhe pastrohen kur të jetë e nevojshme nga kompania kështu që punonjësit do të paisen me to gjatë gjithë orëve të punës.

- Kërkesa për puntori, minimum i kërkuar

Nr	Specialiteti	Njesi	Sasi
1	Shofere	persona	8
2	Puntor makine per grumbullim mbeturina	persona	12
3	Puntor per fshirje manual	persona	26
4	Puntor per mirembajtje te rugeve kryesore	persona	12
5	Puntor per mirembajtje PGM	persona	8
6	Drejtor teknik per kontraten	persona	1
7	Personi I zyres se kontaktit	Persona	1
8	Specialist , monitorues terreni	Perona	2
9	Mjek	Persona	1
10	Shuma		71

Kompania do të sigurojë një dhomë (garderobe) për të gjithë punonjësit, në të cilën ato mund të ndërrojnë apo ruajnë veshjet e tyre cdo ditë, të lahen dhe pastrojnë duart përpara se të ikin në shtëpi. Do të jetë e ndaluar që punonjësit të kthehen në shtëpi me uniformat e punës, në mënyrë që të mbrohet familja e tyre nga papastërtit e mbetjeve. Në të njëjtën mënyrë një zgjidhje për pastrimin e duarve do të sigurohet edhe përpara se punonjësit të hanë.

Kompania duhet të organizojë pastrimin e uniformave çdo javë.

#### **1.10 Skenaret e lëvizjes së mjeteve për grumbullimin e mbetjeve urbane**



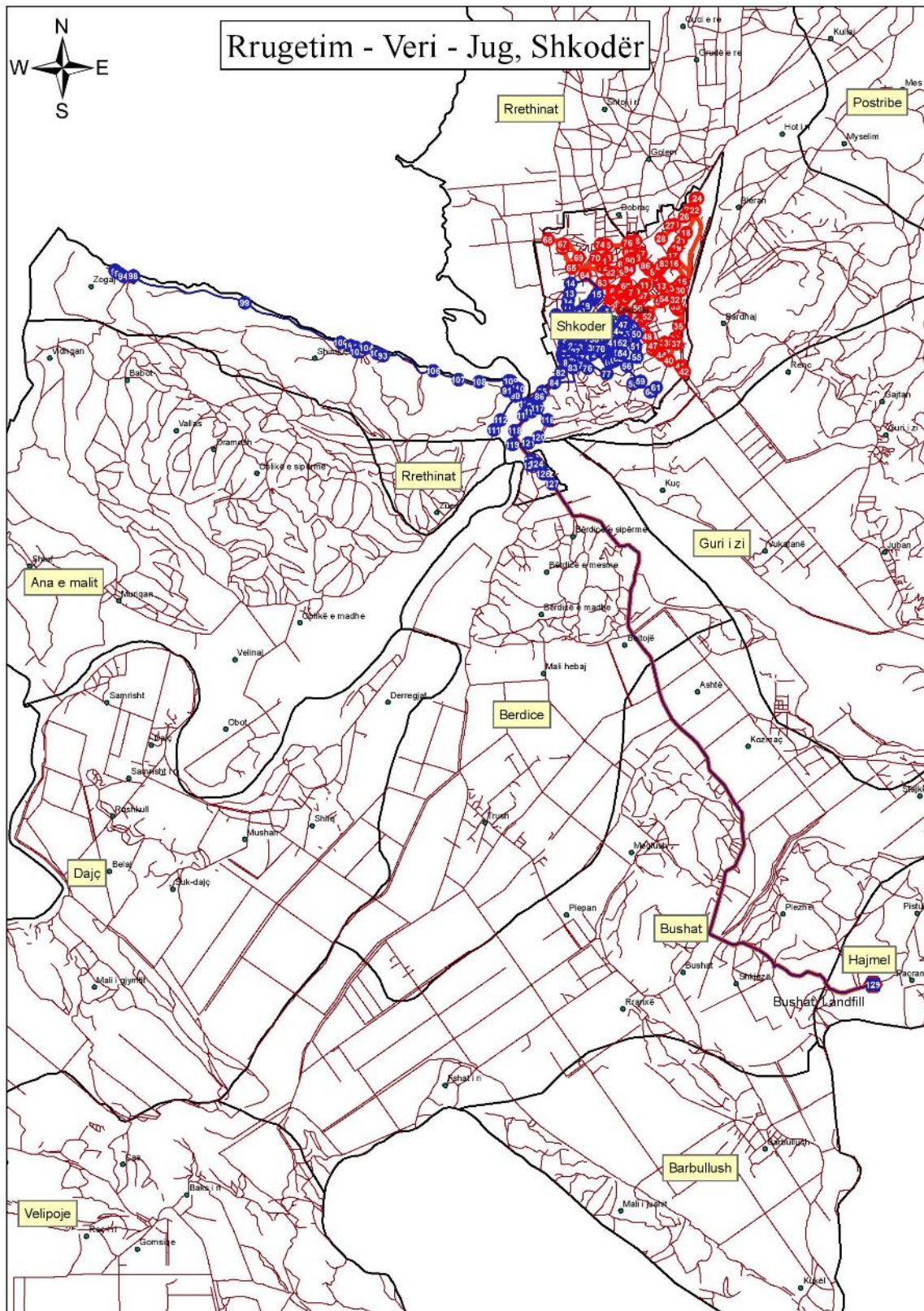


Figura 47 Zona Qendrore - rrugëtimi I (Parku në Shkodër zona veriore dhe jugore– landfill Bushati)

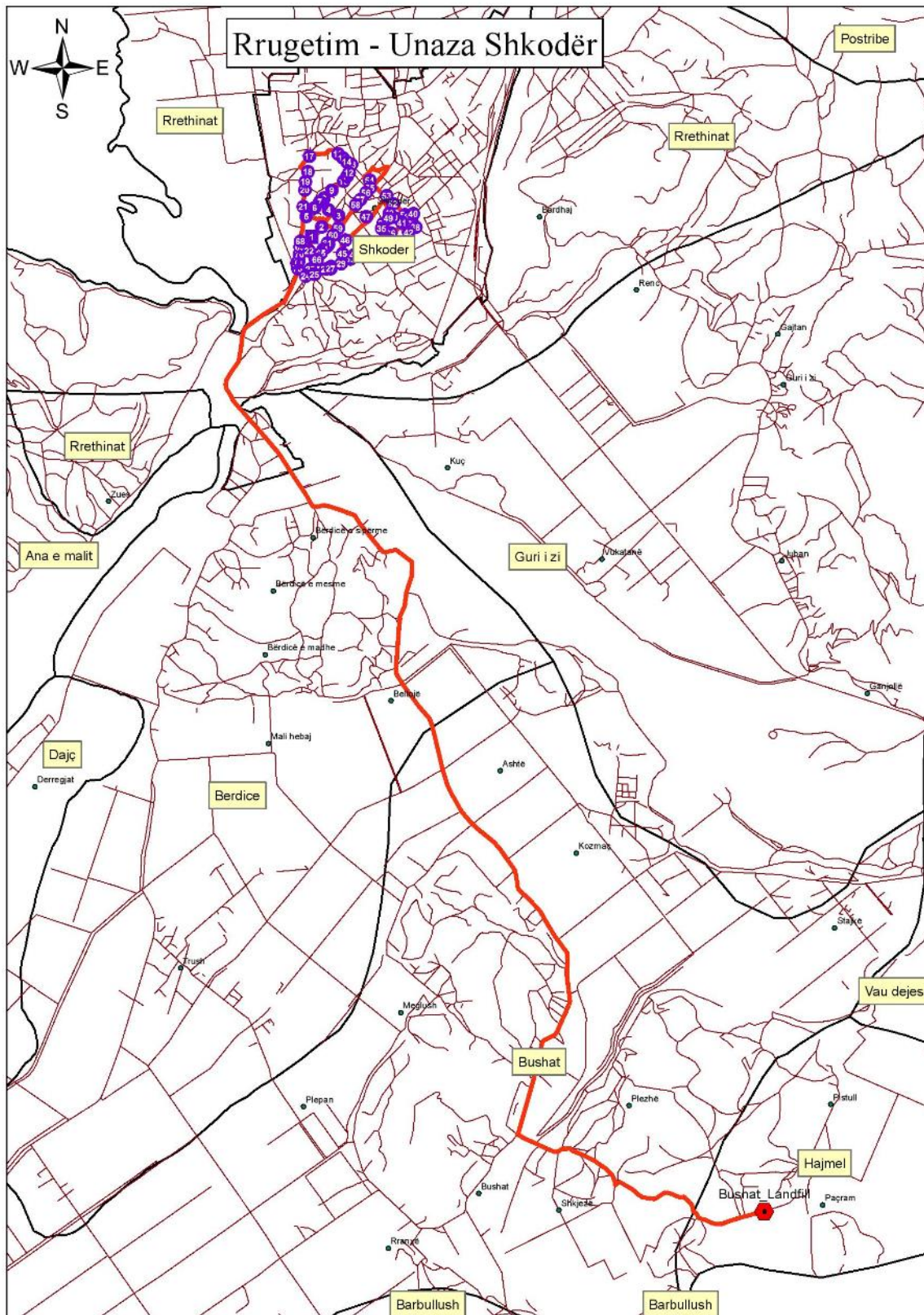


Figura 48 Zona Qendrore - rrugëtimi II (Parku në Shkodër – zona e unazës – landfill Bushati)

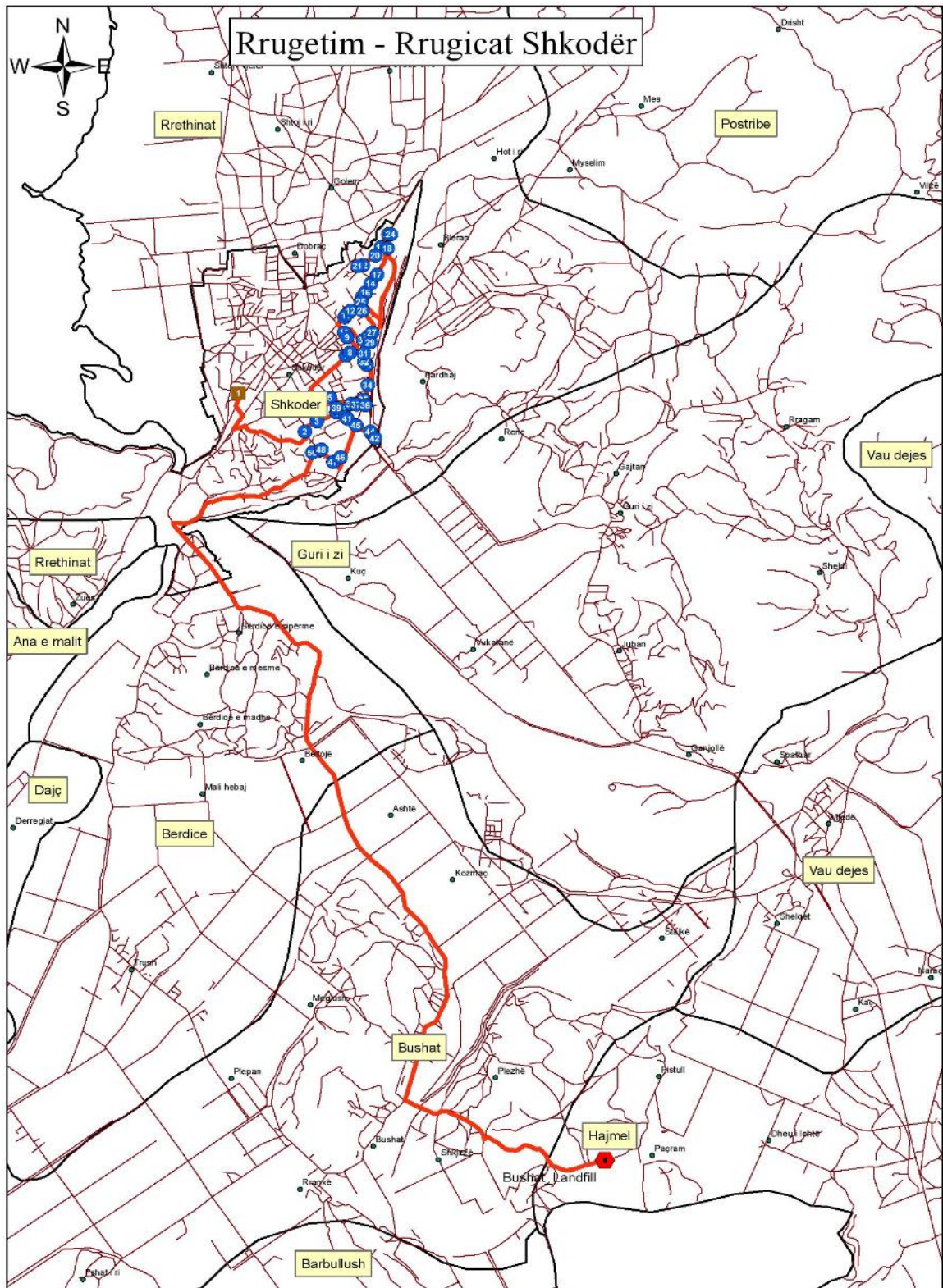


Figura 49 Zona Qendrore - rrugëtimi III (Parku në Shkodër – rrugicat e ngushta – landfill Bushati)

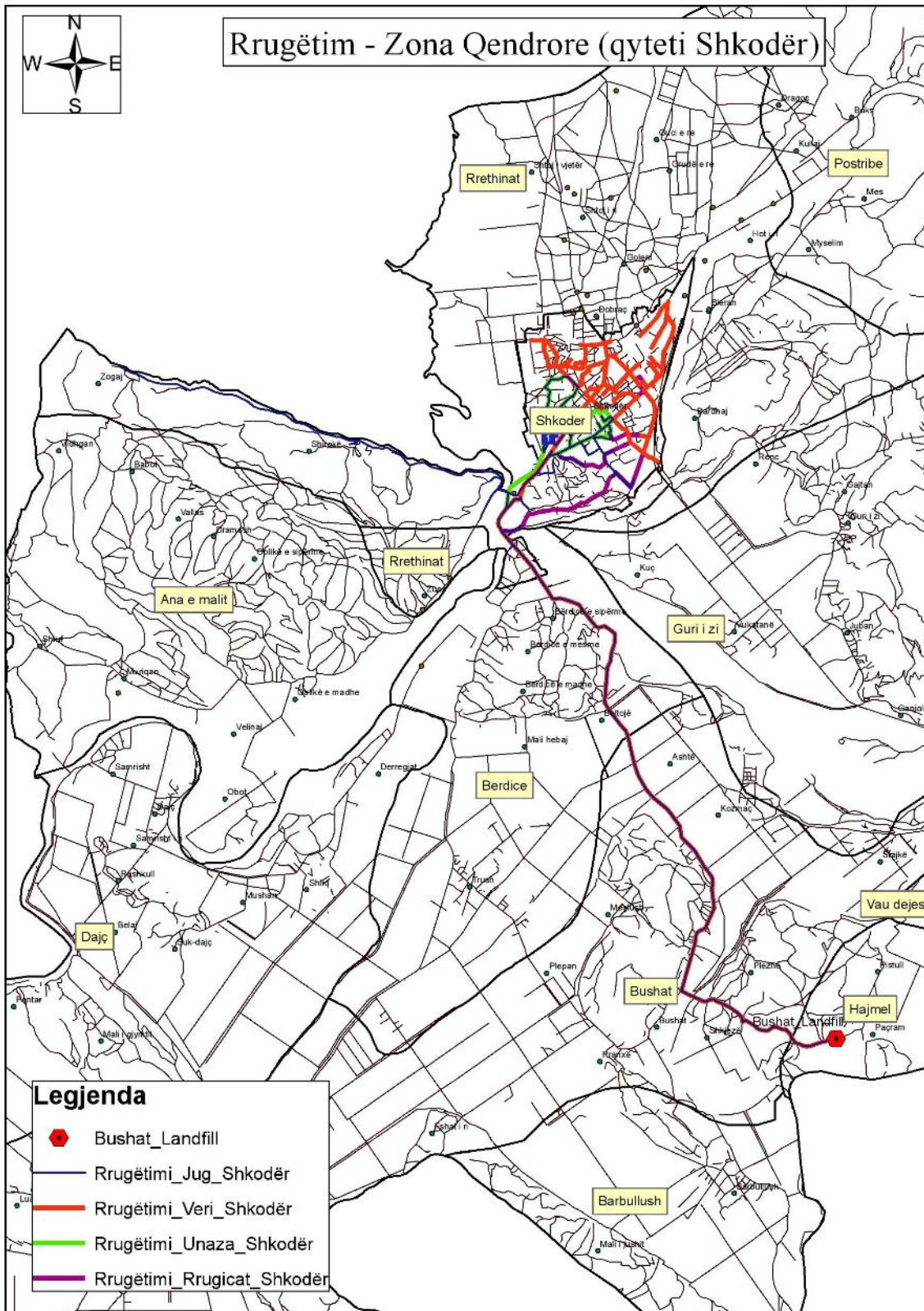


Figura 50 Përmbledhje e rrugëtimit në Zonën Qëndrore

Tabela përmbledhëse për rrugëtimin në Zonën Qëndrore

ZONA QËNDRORE	E Hënë	E Martë	E Mërkurë	E Enjte	E Premte	E Shtunë	E dielë
---------------	--------	---------	-----------	---------	----------	----------	---------

<b>Rrugëtimi I</b>	<b>Zona veriore e qytetit</b>	<b>Turni 1</b>	<b>Turni 1</b>	<b>Turni 1</b>	<b>Turni 1</b>	<b>Turni 1</b>	<b>Turni 1</b>	<b>Turni 1</b>
<i>Nisja</i>	Parku në Shkodër							
<i>Pika fundore</i>	Landfill Bushatit							
<i>Gjatësia rrugës (1 kah)</i> <sup>e</sup>	49km							
<i>Kohëzgjatja</i>	4h35'							
<i>Mjetet - I</i>	2 mjete 10ton							
<b>Rrugëtimi II</b>	<b>Zona jugore e qytetit</b>	<b>Turni 1</b>	<b>Turni 1</b>	<b>Turni 1</b>	<b>Turni 1</b>	<b>Turni 1</b>	<b>Turni 1</b>	<b>Turni 1</b>
<i>Nisja</i>	Parku në Shkodër							
<i>Pika fundore</i>	Landfill Bushatit							
<i>Gjatësia rrugës (1 kah)</i> <sup>e</sup>	59km							
<i>Kohëzgjatja</i>	5h30'							
<i>Mjetet-II</i>	2 mjete 10ton							
<b>Rrugëtimi III</b>	<b>Unaza e qytetit</b>	<b>Turni 2</b>	<b>Turni 2</b>	<b>Turni 2</b>	<b>Turni 2</b>	<b>Turni 2</b>	<b>Turni 2</b>	<b>Turni 2</b>
<i>Nisja</i>	Parku në Shkodër							
<i>Pika fundore</i>	Landfill Bushatit							
<i>Gjatësia rrugës (1 kah)</i> <sup>e</sup>	31km (1 turn)							
<i>Kohëzgjatja</i>	6h42' (1 turn)							
<i>Mjeti-III</i>	1 mjet 5ton							
<b>Rrugëtimi IV</b>	<b>Rrugicat e qytetit</b>	<b>Turni 1</b>	<b>Turni 1</b>	<b>Turni 1</b>	<b>Turni 1</b>	<b>Turni 1</b>	<b>Turni 1</b>	<b>Turni 1</b>
<i>Nisja</i>	Parku në Shkodër							
<i>Pika fundore</i>	Landfill Bushatit							
<i>Gjatësia rrugës (1 kah)</i> <sup>e</sup>	36km (1 turn)							
<i>Kohëzgjatja</i>	4h54' (1 turn)							
<i>Mjeti-IV</i>	1 mjet 5ton							

## 2. Dezifektimi i PGM

### 2.1 Volumet e punimeve

a. Duhet të bëhet dezifektimi i zonës përrëth kontenierëve, pas zbrazjes së çdo kontenieri, me pluhur gëlqereje me 5% përmbajtje klori, duke përdorur sistemin e dezifektimit manuale, duke përdorur të tretur lëndën e pluhurit të gëlqeres me 5% përmbajtje klori.

b. Frekuenca e dizifektimit është 2 (dy) herë në javë për periudhën Maj-Shtator (ditë mërkure dhe shtunë), ndërsa periudhën tjetër të vitit, Tetor - Prill 2 (dy) herë në muaj.

## 3. Menaxhim dhe mirembajtja kontenieresh.

Pronësia e kontenierëve është e Autoritetit Kontraktor, ndërsa Kontraktuesi do të jenë përgjegjës për ruajtjen ,menaxhimin dhe mirëmbajtjen e tyre.

### **3.1 Menaxhimi i kontenierëve:**

**a.** Vendosja e kontenierëve do të përcaktohet nga Autoriteti Kontraktor. Gjatë zbatimit të kontratës, kontraktuesi mund të zhvendosin kontenierë (duke ruajtur numrin rendor të tyre) në sajë të një kërkesë fillestare të bërë dhe të miratuar nga Autoriteti Kontraktor. Të gjitha lëvizjet e kontenierëve janë të përfshirë nëçmimin e kontratës. Kontraktuesi duhet të ketë një mjet që do të mundësojë zhvendosjen e të paktën 8 kontenierëve (min 5.5m \* 2.2m).

**b.** Kontenierët do të identifikohen me një numër rendor dhe një barkod, që do të mundësojë identifikimin digital të tyre nga grupi i monitorimit në Bashki. Kontraktuesi duhet të mbajnë një database GIS me të gjithë kontenierët, ku identifikohet pozicioni, numri, mosha, kushtet dhe riparimet. Shërbimet e bashkisë do të kenë akses të përhershëm në leximin e kësaj database .

**c.** Sipërmarrësi i shërbimit është i detyruar të zëvendësojë në mënyrë progressive 15 % të kazaneve të dëmtuar apo të vjeter çdo vit kalendarik, me koston e tij. Konkretisht për Qytetin do blihen 100 ( njëqind) kazanë metalike të xinguar 1100 litrash, me mbulesë metalike dhe rrota, sipas normave EN DIN 840 dhe do blihen në fund të çdo tremujori. Furnizimi dhe me pas ndarja do behët në marrëveshje me Autoritetin Kontraktor. Numri i kazaneve që do blihen sipas tremujoreve do të jetë:

-Për tremujorin e parë dhe të katërt të vitit do blihen nga 20( njezët ) kazanë.

-Për tremujorin e dytë dhe të tretë të vitit do blihen nga 30 ( tridhjetë) kazanë.

Per mosrealizim të blerjeve të kazaneve sipas tremujorëve , Sipërmarrësit në fund të çdo tremujori në situacione, do ti ndalet vlera e kazanëve të pa blerë.

### **3.2 Mirëmbajtja e kontenierëve:**

**a.** Kontenierët e dëmtuar sistematikisht duhet të zëvendësohen me një të riparuar, transportohen dhe rregullohen nga kontraktuesi. Kontraktuesi ka për detyrë të monitorojnë rregullisht gjendjen fizike të kontenierëve, dhe të mbajnë një inventar për të gjithë kontenierët, të cilin duhet ta raportojë tek Autoriteti Kontraktues. Në këtë inventar kontraktuesi duhet të japin sugjerimet në rast të nevojës për zëvendësim të kontenierëve, atëherë kur është e nevojshme si shtesë e kontenierëve të siguar sipas pikës 3.1.c . Për të riparuar kontenierët, kontraktuesi duhet të ketë një mjet të veçantë për transportin e kontenierëve për t'i riparuar ato në ambientet e kompanisë.

**b.** Kontraktuesi duhet të mbajnë një rezervë prej 10 (dhjete) kontenierësh, të cilët do të përdoren për zëvendësimin e atyre të cilët do të shkojnë për riparim. Dëmtimet e mundshme, të cilat duhet te riparohen mbrenda 5- ditëve të evidentimit, janë:

- rrotat,
- kapakët,
- dorezat,
- deformime të ndryshme të kontenierit.
- lyerja e kontenierëve, numri serial dhe barkodi

**c.** Përsa kohë kontenierët janë projektuar për një përdorim intensiv, ata nuk duhet të kenë nevojë për riparime nëse ato trajtohen ashtu siç duhet gjatë procesit të grumbullimit të mbetjeve. Pas grumbullimit kontenierët duhet të vendosen në pozicionin e tyre të mëparshëm.

**d.** Kontraktuesi duhet të kenë në dispozicion materialet dhe stafin e përshtatshëm për të realizuar këtë shërbim si dhe një oficinë të pajisur me mjetet dhe paisjet e nevojshme.

### **3.3 Larja e kontenierëve**

Operatori i shërbimit do të lajë dhe dezinfektojë 646 kontenierë të volumeve 1.1 m3/ brenda muajit ose mesatarisht 21 kontenierë/ditë, sipas grafikëve të miratuar nga Autoriteti kontraktor.

- **Metodologjia**

1. Operatori i shërbimit do të grumbullojë dhe transportojë kontenierët çdo natë në autoparkun e tij dhe të kryejë larjen e plotë dhe dezinfektimin e tyre atje. Kontenierët do të largohen detyrimisht pas zbrazjes së plotë të tyre, dhe zëvendesimin me kontenier te pastruar. Për të mundur kryerjen e këtij shërbimi operatori i shërbimit do të ketë në dispozicion një numër të nevojshëm kontenierësh rezervë për të zëvendësuar çdo natë kontenierët e larguar për tu larë.
2. Kontenierët për mbledhjen e mbeturinave urbane detyrimisht lahen nga brenda dhe nga jashtë me ujë me presion, duke përdorur furçe dhe solucione larëse. Ofruesi i shërbimit do të sigurojë një vend të posaçëm për këtë, përfshirë instalimin e sistemit të trajtimit të ujit me presion të lartë, ndarjes së vajrave dhe shtratit të mbetjeve. Ky instalim do të pastrohet aq herë sa është e nevojshme nga ofruesi i shërbimit. Përdorimi i ujit, produkteve dhe energjisë do të jetë e financuar nga ofruesi i shërbimit. Shërbimet e bashkisë do të mund të inspektojnë vendin në çdo kohë.
3. Me shërbim dezinfektimi kuptojmë realizimin shërbimit të dezinfektimit dhe deratizimit të të gjithë sipërfaqes së jashtme dhe të brendshme të kontenierit.

- **Grafikët e punimeve**

1. Grafikët e punimeve për transportin, larjen e kontenierëve, përgatiten nga Kontraktuesi dhe miratohen nga Autoriteti kontraktor.
2. Grafikët e punimeve duhet të zbatohen rigorozisht nga Kontraktuesi.
3. Autoriteti kontraktor ka të drejtë të inspektojë në çdo kohë dhe në përfundim vendet e grumbullimit të mbeturinave për të parë kryerjen e shërbimeve të sipër përmendura, respektimin e standarteve të kërkuara, rregullave dhe cilësisë së kërkuar dhe për të vendosur penalitete, gjoba dhe ndalesa për mospërmbushjen e tyre.

- **Mjetet dhe pajisjet**

1. Makinë transportuese të kontenierëve me platformë ngarkimi nga pas, për të mundur ngarkimin dhe shkarkimin e kontenierëve pa sjellë dëmtimin e tyre, jo më pak se **1 (një) copë**.
2. Lëndë dezinfektuese dhe aromatizuese për dezinfektimin e kontenierëve.
3. Operatori i shërbimit duhet të ketë të instaluar në autoparkun e tij depozitë uji dhe një tjetër për lëndën dezinfektuese si dhe mjete pune (pompë dhe pistoleta uji) për larjen me presion dhe dezinfektimin e kontenierëve.
4. Një sasi e konsiderueshme e pjesëve të ndërrimit duhet të mbahen gati për të siguruar plotësimin në kohë dhe të vazhdueshëm të kontratës.

## **4. Fshirja e manuale e rrugëve**

### **4.1 Volumet e Punimeve**

Autoriteti kontraktor ka parashikuar për fshirjen manuale sheshet, rrugët, trotualet dhe sipërfaqet e tyre për të gjithë zonën e kontraktuar, sipas grafikut.



Operatori i shërbimit do të fshijë me krahë dhe do të kryejë të gjitha shërbimet e tjera mbështetëse parashikuar në metodologji për të gjitha rrugët dhe trotuaret e përcaktuara, në zonën që do të kontraktohet, në një sipërfaqe të përgjithshme prej 208000m<sup>2</sup> në ditë (7 ditë/javë). Këto janë parashikuar në grafikun e listës së rrugëve dhe volumet e tyre për shërbimin e fshirjes për zonën Qendër, sipas dhe hartës bashkëngjitur.

#### 4.2 Specifikime teknike dhe metodologjia

Shërbimi i fshirjes së rrugëve dhe trotuareve me krahë konsiston në:

- a. Fshirjen me punëtorë me fshesë të gjithë rrugëve kryesore, shesheve dhe rrugëve dytësore, duke mbuluar sipërfaqen e plotë të trotuarit dhe një sipërfaqe rruge 2 m nga kuneta, në gjithë gjatësinë lineare të saj.
- b. Në vendet ku është e pamundur të kalojë fshesa anësore e makinës teknologjike, (si psh. poshtë



makinave apo kur ka pengesa të tjera) Operatori i Shërbimit duhet të pastrojë me punëtorë.

c. Fshirjen dhe pastrimin me punëtorë pastrimi të gjitha segmenteve të zëna nga parkimi, trotuareve, dhe rrugëve dytësore në të cilat është e pamundur kryerja e pastrimit me mjete teknologjike.

d. Pas fshirjes me makineri teknologjike, punëtorët e pastrimit (fshirjes) pastrojnë çdo lloj mbeturine që ka mbetur nga procesi teknologjik i fshirjes, në mënyrë që rrugët të jenë plotësisht të pastra. Edhe ky shërbim manual pastrimi përfshihet në procesin e fshirjes si dhe në çmimin për njësi të saj.

e. Operatori i shërbimit duhet të zbrazë, pastrojë vendin përreth dhe të mbajë pastër çdo ditë të gjithë koshat rrugorë brenda zonës së kontraktuar. Për këtë operojnë punëtorë dhe makina të veçanta. Shërbimi i zbrazjes dhe pastrimit të ambjentit rreth tyre bëhet gjatë natës.

f. Procesit të fshirjes dhe pastrimit i nënshtrohen të gjitha rrugët dhe trotuaret e parashikuara në zonën e kontraktuar (të asfaltuara, me kalldrëm si dhe trotuaret e qytetit).

g. Në rastet e renies së deborës, shërbimi i fshirjes do të zëvendësohet me heqjen e dëborës. Prioritetet e punës do të përcaktohen nga Bashkia duke konsideruar situatën.

#### **4.3 Plani i punës dhe grafikët e punimeve**

a. Fshirja e rrugëve do të bëhet gjatë natës nga ora 21.00-04.00 dhe do të planifikohen në mënyrë që aktiviteti i fshirjes të kryhet përpara grumbullimit në secilën rrugë.

b. Për pastrimin e rrugëve të pandriçuara Autoriteti kontraktor mund të ndryshojë dhe miratojë grafikun dhe oraret e shërbimit, pas kërkesës të njëres palë, për të mundësuar kryerjen me cilësi të shërbimit. Këtu mund të përfshihen edhe rrugët brenda blloqeve të banimit apo rrugët dytësore që kanë lehtësi pastrimi gjatë ditës nga mungesa e parkimit.

c. Grafikët e punimeve për realizimin e shërbimit të pastrimit të zonës, përgatiten nga Autoriteti kontraktor. Këta grafikë mund të pësojnë ndryshime në destinacione apo dhe në orën e operimit dhe përfundimit të shërbimit, sa herë lind e nevojshme edhe brenda një viti, vetëm për shkak të pamundësisë së kryerjes apo në rastet e ndryshimit të parkimit të makinave për rrugë të veçanta dhe ditë të veçanta dhe gjithmonë pasi të jenë miratuar zyrtarisht nga Autoriteti kontraktor këto ndryshime.

d. Grafikët e punimeve duhet të zbatohen rigorozisht nga operatori i shërbimit.

e. Autoriteti kontraktor ka të drejtë të inspektojë në çdo kohë dhe në përfundim kryerjen e shërbimeve të sipër përmendura, respektimin e standarteve të kërkuara, rregullave dhe cilësisë së kërkuar nga kjo kontratë si dhe për të vendosur penalitete, gjopa dhe ndalesa për mospërmbyshjen e tyre.

#### **4.4 Rregulla për t'u zbatuar**

a. Për asnjë rast nuk do të lejohen rrugë të papastruara apo mbeturina të pa larguara në to. Në të gjitha rastet kur evidentohen bllokime apo pengesa nga faktorë të jashtëm të cilat nuk mund të pastrohen me operacionet e parashikuara në metodologji, operatori i shërbimit duhet të njoftojë menjëherë dhe të marrë masa për pastrimin e tyre jo më vonë se 1 orë nga orari i përfundimit të shërbimit, i përcaktuar në grafik. Në rast të kundërt përgjegjësia është e Kontraktorit.

b. Kontraktori detyrimisht duhet të ketë çdo ditë në punë minimalisht numrin e punëtorëve dhe pajisjeve sipas numrit të deklaruar në ofertën e tenderit për të garantuar kryerjen me cilësi dhe në kohë të shërbimit.

c. Për raste të veçanta Kontraktori është i detyruar të fshijë rrugët më shumë se një herë pa

shpenzime.

**d.** Gjatë procesit të fshirjes i ndalohet kategorikisht hedhja e mbeturinave në pusetat e elektrikut, telefonisë, të ujës-jellësit, ujrave të zeza, hidrantëve, në zgarat e pusetave të ujrave atmosferike, në shtretërit e ujrave rrjedhëse, zonat e gjelbra, në banesat ujore natyrale apo artificiale, etj. Në rast të konstatimit të kësaj dukurie Kontraktori detyrohet t'i pastrojë menjëherë. Në rast të përsëritjes, përveç përgjegjësisë së mbartjes së shpenzimeve përballet me penalitete sipas kësaj kontrate dhe ligjeve e vendimeve në fuqi për ndotjen e shkaktuar.

**e.** Përdorimi i uniformave për punëtorët është rigorozisht i detyrueshëm dhe do ndërmerren gjoba për mosplotësim të tyre.

#### **4.5 Mjetet dhe pajisjet**

Kontraktori duhet të vërë në dispozicion për plotësimin e detyrave kontraktuale të fshirjes me krahëtë rrugëve dhe trotuareve si dhe të gjitha Shërbimeve Plotësuese të përcaktuara më lart, këto mjete dhe pajisje:

- a.** Çdo punëtorë duhet të jetë i pajisur me mjete pune pastrimi si fshesa plastike, kaci, karroca dore, lopata, etj për të mundur kryerjen me cilësi të shërbimit.
- b.** Pajisjet dhe veglat e punës të mbahen në gjendje të pastër dhe të mirë.
- c.** Punëtorët e fshirjes duhet të jenë të pajisur me uniforme. Paimet e personelit do të jenë sipas pikës 1.9.
- d.** 40 lopata dëbore për periudhën e dimrit.

### **5. Fshirja e rrugëve me makineri teknologjike.**

#### **5.1 Volumet e Punimeve**

Autoriteti kontraktor ka parashikuar paraprakisht sheshet, rrugët dhe gjatësitë lineare për të gjithë zonën e kontraktuar, sipas grafikëve përkatës me frekuencat e përcaktuara.

Operatori i shërbimit do të fshijë me makineri teknologjike fshesë për të gjitha rrugët dhe sheshet e përcaktuara në zonën që do të kontraktohet. Në një sipërfaqe prej 236 000 m<sup>2</sup> me frekuencë katër herë në javë. Këto janë parashikuar në grafikun e listës së rrugëve dhe volumet e tyre për shërbimin e fshirjes për zonën Qendër dhe sipas hartës bashkëngjitur kësaj kontrate.

#### **5.2 Specifikime teknike dhe metodologjia**

Shërbimi i fshirjes së rrugëve me makineri konsiston në:

- a.** Fshirjen me makina teknologjike fshesë të të gjithë rrugëve kryesore, shesheve dhe rrugëve, duke mbuluar gjithë gjatësinë lineare të lirë sipas grafikut të përcaktuar nga Autoriteti Kontraktor.
- b.** Fshirjen e trotuareve dhe pedonaleve me makineri të vogël teknologjike, sipas grafikut të përcaktuar nga Autoriteti Kontraktor.

Të dyja aktivitetet e fshirjes do të kryhen me makineri duke fshirë dhe lagur në mënyrë teknologjike.

#### **5.3 Plani i punës dhe grafikët e punimeve**

- a.** Fshirja e rrugëve do të bëhet gjatë natës nga ora **21.00-04.00**.
- b.** Fshirja me makineri teknologjike do të kryhet sipas grafikëve të miratuar nga Autoriteti

kontraktor, me qëllim që në orën 7.00 zona të jetë krejtësisht e pastër. Fshirja e trotuareve dhe pedonaleve me mjetin e vogël teknologjik, do të bëhet në oraret e dakortësuara me Autoritetin kontraktor.

**c.** Grafikët e punimeve duhet të zbatohen rigorozisht nga operatori i shërbimit. Kontraktori nuk mund të paguhet pa miratimin paraprak të grafikut të punimeve apo kur grafikut i ka kaluar afati i zbatimit.

**d.** Autoriteti kontraktor ka të drejtë të inspektojë në çdo kohë dhe në përfundim kryerjen e shërbimeve të sipër përmendura, respektimin e standarteve të kërkuara, përdorimin e makinave teknologjike, rregullave dhe cilësisë së kërkuar nga kjo kontratë si dhe për të vendosur penalitete, gjoba dhe ndalesa për mospërbushjen e tyre.

**e.** Në dimër dhe në periudha dimri, shërbimi i fshirjes do të ndryshohet në shërbim të pastimit të dëborës në rrugët kryesore, pajmet e makinës fshirëse do të adoptohen për shërbimin dimëror. Përcaktimi i prioriteteve për përdorimin e makinës do të vendosen së bashku me bashkinë.

#### **5.4 Rregulla për tu zbatuar**

**a.** Për asnjë rast nuk do të lejohen rrugë apo trotuare të papastruara apo mbeturina të pa larguara në to. Në të gjitha rastet kur evidentohen bllokime apo pengesa nga faktorë të jashtëm të cilat nuk mund të pastrohen me operacionet e parashikuara në metodologji, Kontraktuesi duhet të njoftojë menjëherë dhe të marrë masa për pastrimin e tyre jo më vonë se 2 orë nga orari i përfundimit të shërbimit, i përcaktuar në grafik. Në rast të kundërt përgjegjësia është e Kontraktorit.

**b.** Nuk lejohet fshirja e rrugës me makineri teknologjike, kur kjo e fundit gjatë procesit të punës operon me shpejtësi më të madhe se 6 km /orë.

**c.** Kontraktuesi detyrimisht duhet të ketë çdo ditë (ose natë) në punë, minimalisht numrin e kërkuar të makinerive, shoferëve dhe pajisjeve për fshirjen e rrugëve.

**d.** Për raste të veçanta (maksimumi një herë në muaj, 12 herë në vit), Kontraktuesi është i detyruar të fshijë rrugët më shumë se një herë pa shpenzime.

**e.** Ndalohet në mënyrë kategorike ngritja e pluhurit gjatë proceseve të fshirjes së rrugëve, për shkak të ndotjes që shkaktojnë.

#### **5.5 Mjetet dhe pajisjet**

Kontraktuesi duhet të vërë në dispozicion për plotësimin e detyrave kontraktuale të fshirjes me makineri të rrugëve si dhe të gjitha Shërbimeve Plotësuese të përcaktuara më lart, këto mjete dhe pajisje:

**a.** Makina teknologjike për fshirjen e rrugëve, me kapacitet mbajtës jo më të vogël se 5m<sup>3</sup>, të pajisura me 2 fshesa anësore (majtas dhe dhjathtas) dhe një fshesë qëndrore rrul, sistem thithës të pluhurave (aspirator) dhe sistem spërkatje me ujë gjatë punës (depozita e ujit minimumi 1 m<sup>3</sup>), mundësisht me tub aspirimi të jashtëm thithës jo më pak se **1 (një) copë;**

**b.** Makina teknologjike për fshirjen e trotuareve dhe pedonale, me kapacitet mbajtës minimumi 0,25 m<sup>3</sup>, të pajisura me 2 fshesa anësore (majtas dhe dhjathtas) me gjërësi jo më pak se 85 cm, jo më pak se **1 (një) copë;**

**c.** Makineritë teknologjike që do përdoren për shërbimin e fshirjes duhet të jenë konform normave teknike të Komunitetit Europian. Makineritë do të jenë të adaptueshme për shërbimin e dimrit, ku brushat fshirëse të zëvendësohen me thikat e dëborës. Materialet e dëborës do të sigurohen nga ofruesi i shërbimit.

**d.** Kompania duhet të sigurojë pjesë këmbimi të mjaftueshme (përfshirë brushat) në mënyrë që të përmbushë shërbimin të gjitha ditët e planifikuara.

## **5.6 Rregulla të tjera për mjetet dhe pajisjet**

- a.** Të gjitha automjetet të cilat duhet të përdoren nga operatori i shërbimit për fshirjen e rrugëve, mund të kontrollohen në çdo kohe nga Autoriteti kontraktor për gjëndjen e gatishmërisë dhe inventarizimin e tyre.
- b.** Çdo makineri për fshirjen e rrugëve duhet të lahen dhe pastrohen në fillim ose në fund të itinerarit ditor dhe duhet të jetë e pajisur me një sistem pompimi uji i cili shërben për mbrojtjen nga pluhuri.

## **6. Mbledhje hedhurinash ditore në rrugët kryesore.**

### **6.1 Volumi i punimeve**

Kontraktuesi do të pastrojë dhe mirëmbajë të gjitha rrugët dhe trotualet e akseve kryesore të përcaktuara, në zonën që do të kontraktohet. Shërbimi do të kryhet për një gjatësi 72 km / ditë, me një normativë 6 km/ditë për punonjës, nga ora 10.00 deri 18.00 .

Këto janë parashikuar në listën e rrugëve dhe volumet e tyre për shërbimin e mirëmbajtjes dhe pastrimit gjatë ditës të trotuareve dhe rrugëve për zonën Qendër, sipas grafikut bashkëngjitur.

### **6.2 Specifikime teknike dhe metodologjia**

Shërbim i mirëmbajtjes dhe pastrimit të rrugëve ,trotuareve dhe kunetave të akseve kryesore, konsiston në:

Mirëmbajtjen dhe pastrimin me punëtorë gjatë ditës të trotuareve , rrugëve dhe kunetave të akseve kryesore, duke mbledhur dhe larguar të gjitha mbetjet e vogla dhe të mëdha të hedhura në sipërfaqet për mbulim si rezultat i aktivitetit tregtar dhe të këmbësorëve, mbajtjen pastër gjatë ditës etj

### **6.3 Plani i punës dhe grafikët e punimeve**

- a.** Mirëmbajtja dhe pastrimi i rrugëve dhe trotuareve do të bëhet gjatë ditës nga ora 10.00 deri 18.00
- b.** Mirëmbajtja dhe pastrimi i trotuareve dhe rrugëve do të kryhet sipas grafikëve të miratuar nga Autoriteti kontraktor, me qëllim që gjatë gjithë ditës trotuarët dhe rrugët e përcaktuar për shërbim të jenë krejtësisht e pastër ose duke u pastruar.
- c.** Grafikët e punimeve për realizimin e shërbimit mund të pësojnë ndryshime në orën e operimit dhe përfundimit të shërbimit, sa herë lind e nevojshme edhe brenda një viti, dhe gjithmonë pasi të jenë miratuar zyrtarisht nga Autoriteti kontraktor këto ndryshime.
- d.** Grafikët e punimeve duhet të zbatohen rigorozisht nga Kontraktori. Kontraktori nuk mund të punojë dhe të paguhet pa miratimin paraprak të grafikut të punimeve apo kur grafikut i ka kaluar afati i zbatimit.
- e.** Autoriteti kontraktor ka të drejtë të inspektojë në çdo kohë dhe në përfundim kryerjen e shërbimeve të sipër përmendura, respektimin e standarteve të kërkuara, rregullave dhe cilësisë së kërkuar nga kjo kontratë si dhe për të vendosur penalitete, gjopa dhe ndalesa për mospërmbushjen e tyre.

### **6.4 Rregulla për tu zbatuar**

- a.** Për asnjë rast nuk do të lejohen trotuare rruge dhe kuneta të papastruara apo mbeturina të pa larguara në to. Në rast të kundërt përgjegjësia është e operatorit të shërbimit.
- b.** Kontraktuesi detyrimisht duhet të ketë çdo ditë në punë minimalisht numrin e punëtorëve sipas

numrit të deklaruar në ofertën e tenderit për të garantuar kryerjen me cilësi dhe në kohë të këtij shërbimi.

c. Gjatë procesit të mirëmbajtjes dhe pastrimit gjatë ditës i ndalohet kategorikisht hedhja e mbeturinave në pusetat e elektrikut, telefonisë, të ujësjellësit, ujrave të zeza, hidrantëve, në zgarat e pusetave të ujrave atmosferike, në shtretërit e ujrave rrjedhëse, zonat e gjelbra, në banesat ujore natyrale apo artificiale, etj. Në rast të konstatimit të kësaj dukurie operatori i shërbimit detyrohet t'i pastrojë menjëherë. Në rast të përsëritjes apo mospastrimit të tyre brenda 2 orësh nga marrja e njoftimit, përveç përgjegjësisë së mbartjes së shpenzimeve përballet me penalitete sipas ligjeve e vendimeve në fuqi për ndotjen e shkaktuar.

d. Ndalohet në mënyrë kategorike ngritja e pluhurit gjatë proceseve të pastrimit gjatë ditës, për shkak të ndotjes që shkaktojnë.

e. Përdorimi i uniformave për punëtorët është rigorozisht i detyrueshëm dhe do ndërmerren gjyba për mosplotësim të tyre.

## **6.5 Mjetet dhe pajisjet**

1. Çdo punëtorë duhet të jetë i pajisur me uniforme dhe mjete pune pastrimi si fshesa plastike, kaci, karroca dore, lopata, etj për të mundësuar kryerjen me cilësi të shërbimit (sipas pikes 4.5).

## **7. Mirëmbajtje PGM gjatë ditës**

### **7.1 Volumi i punimeve**

Autoriteti kontraktor ka parashikuar shërbimin për të gjitha PGM e akseve kryesore dhe sipërfaqet e tyre përreth për të gjithë zonën e kontraktuar.

Kontraktuesi do të pastrojë dhe mirëmbajë të gjitha PGM e akseve kryesore të përcaktuara, në zonën që do të kontraktohet, nga ora 7.00 deri 15.00.

Këto janë parashikuar për shërbimin e mirëmbajtjes dhe pastrimit gjatë ditës të PGM sipas grafikut bashkëngjitur.

### **7.2 Specifikime teknike dhe metodologjia.**

Shërbim i mirëmbajtjes dhe pastrimit të PGM të akseve kryesore, konsiston në:

a. Mirëmbajtjen dhe pastrimin me punëtorë gjatë ditës të PGM, duke mbledhur dhe larguar të gjitha mbetjet e vogla dhe të mëdha të hedhura në sipërfaqet përreth tyre, si rezultat i aktivitetit tregtar dhe të këmbësorëve.

b. Në rastet e evidentimit të një problematike të tillë, lajmërohet Kontraktuesi, i cili mbrenda 1 orë duhet ta eliminojë problemin. Në të kundërt, penalizohet.

c. Edukojë dhe komunikojë me popullsinë për sa i përket praktikave të mira dhe të këqija në përdorimin e kazaneve dhe pikave të grumbullimit.

### **7.3 Plani i punës dhe grafikët e punimeve**

a. Mirëmbajtja dhe pastrimi i PGM do të bëhet gjatë ditës nga ora 7.00 deri 15.00 .

b. Mirëmbajtja dhe pastrimi i PGM do të kryhet sipas grafikëve të miratuar nga Autoriteti kontraktor, me qëllim që gjatë gjithë ditës PGM e përcaktuar për shërbim të jenë krejtësisht e pastër

ose duke u pastruar.

c. Grafikët e punimeve duhet të zbatohen rigorozisht nga Kontraktori. Kontraktori nuk mund të punojë dhe të paguhet pa miratimin paraprak të grafikut të punimeve apo kur grafikut i ka kaluar afati i zbatimit.

d. Autoriteti kontraktor ka të drejtë të inspektojë në çdo kohë dhe në përfundim kryerjen e shërbimeve të sipër përmendura, respektimin e standarteve të kërkuara, rregullave dhe cilësisë së kërkuar nga kjo kontratë si dhe për të vendosur penaltete, gjoba dhe ndalesa për mospërbushjen e tyre.

#### **7.4 Rregulla për tu zbatuar**

a. Për asnjë rast nuk do të lejohen PGM të papastruara apo të mbushura me mbeturina. Në të gjitha rastet kur evidentohen raste të tilla, PGM e papastruar, lajmërohet Kontraktuesi. Kontraktuesi duhet menjëherë të marrë masa për pastrimin e tyre brenda 1orë nga njohja e problemit. Në rast të kundërt përgjegjësia është e operatorit të shërbimit.

b. Operatori i shërbimit detyrimisht duhet të ketë çdo ditë në punë minimalisht numrin e punëtorëve sipas numrit të deklaruar në ofertën e tenderit për të garantuar kryerjen me cilësi dhe në kohë të këtij shërbimi.

c. Përdorimi i uniformave për punëtorët është rigorozisht i detyrueshëm dhe do ndërmerren gjoba për mosplotësim të tyre.

#### **7.5 Mjetet dhe pajisjet**

1. Çdo punëtorë duhet të jetë i pajisur me mjete pune pastrimi si fshesa plastike, kaci, karroca dore, lopata, etj për të mundësuar kryerjen me cilësi të shërbimit (sipas pikes 4.5).

## **8. Larja e rrugëve me makinë teknologjike**

### **8.1 Volumet e Punimeve**

Autoriteti kontraktor ka parashikuar paraprakisht pedonalet dhe sipërfaqet e tyre që do të lahen me presion dhe zgjidhje për të gjithë zonën sipas grafikut të përcaktuar.

a. Operatori i shërbimit do të bëjë larjen me presion (2 deri në 5 bar, 1.5 l/m<sup>2</sup>) të rrugëve me makinë teknologjike, si shërbim një herë në muaj e shtirre për gjashtë muaj (Maj-Tetor), në një sipërfaqe të përgjithshme prej **13 883 m<sup>2</sup>/muaj**.

Këto janë parashikuar grafikun e rrugëve dhe volumet e tyre për shërbimin e larjes me makineri

### **8.2 Specifikimet teknike dhe metodologjia**

Shërbimi i larjes me presion, me makineri teknologjike konsiston në:

a. Larjen me presion me makineri teknologjike larëse, si shërbim një herë në muaj, të pedonaleve, në mënyrë që makinat larëse të mbulojnë me shërbim të gjitha sipërfaqet e plota të tyre brenda kohës së parashikuar.

### **8.3 Plani i Punës dhe grafikët e punimeve**

a. Larja e rrugëve, si shërbim një herë në muaj, do të bëhet çdo të premte të fundit të muajit, gjithmonë mbas shërbimit të pastrimit (fshirjes) të rrugëve, nga ora 5.00-07.00.

b. Larja me presion, me makinë teknologjike do të kryhet me grafikë të miratuar nga Autoriteti kontraktor, me qëllim që në orën 07.00 të jetë krejtësisht e larë.

c. Grafikët e punimeve për realizimin e shërbimeve të larjes së rrugëve, përgatiten nga Autoriteti kontraktor. Këta grafikë mund të pësojnë ndryshime në orën e operimit dhe përfundimit të shërbimit, sa herë lind e nevojshme edhe brenda një viti, vetëm për shkak të pamundësisë së kryerjes dhe gjithmonë pasi të jenë miratuar zyrtarisht nga Autoriteti kontraktor këto ndryshime.

d. Grafikët e punimeve duhet të zbatohen rigorozisht nga Kontraktuesi. Kontraktuesi nuk mund të punojë dhe të paguhet pa miratimin paraprak të grafikut të punimeve apo kur grafikut i ka kaluar afati i zbatimit.

e. Autoriteti kontraktor ka të drejtë të inspektojë në çdo kohë dhe në përfundim kryerjen e shërbimeve të sipër përmendura, respektimin e standarteve të kërkuara, rregullave dhe cilësisë së kërkuar nga kjo kontratë dhe për të vendosur penalitete, gjoba dhe ndalesa për mospërbushjen e tyre.

### **8.3 Rregulla për t'u zbatuar**

a. Autoriteti kontraktor ka të drejtë të kontrollojë gjatë kryerjes së shërbimit dhe pas përfundimit të tij, respektimin e standarteve në presionin e ujit për larje si dhe duke kontrolluar herë pas here sasinë e ujit të përdorur për larjen e sipërfaqes së parashikuar. Në rastet kur evidentohet presion ipamjaftueshëm në larje apo sasi e vogël e ujit të përdorur, shërbimi i larjes do të konsiderohet i pavlefshëm.

b. Larja duhet të bëhet me ujë me ngarkesë bakteriale jo më shumë se 200 E koli për 100ml ujë.

c. Listat përkatëse të rrugëve që do lahen i bashkëngjiten kësaj kontrate.

d. Të gjitha shpenzimet për ujin, që do të përdoret për larje, do perballohen nga Kontraktuesi.

### **8.5 Mjetet dhe pajisjet për larjen e rrugëve**

a. Operatori i shërbimit duhet të sigurojë për realizimin e larjes me presion të rrugëve sipas përcaktimeve të kontratës, të gjitha punimet, materialet, pajisjet si dhe lejet përkatëse.

b. Operatori i shërbimit duhet të vërë në dispozicion dhe të përdorë për plotësimin e detyrave kontraktuale të larjes së rrugëve këto mjete:

c. Makina për larjen e rrugëve, (autobote) të pajisura me pompë për larjen e rrugëve me presion, me dy ose më shumë pjata larëse në pjesën e përparme, me kapacitet mbajtes jo më pak se 8000 litra ujë, jo më pak se **1 (një) copë**; Të jetë konform normave teknike të Komunitetit Europian.

d. Të gjitha automjetet të cilat do të përdoren nga operatori i shërbimit për plotësimin e detyrimeve kontraktuale, mund të kontrollohen në çdo kohë nga Autoriteti kontraktor për gjëndjen e gadishmërisë dhe inventarizimin e tyre.

e. Të gjitha makinat për larjen e rrugëve duhet të mbahen në gjendje të pastër dhe të mirë.

f. Një sasi e konsiderueshme e pjesëve të ndërrimit duhet të mbahen gati për të siguruar plotësimin në kohë dhe të vazhdueshëm të kontratës.

g. Detyrimisht në të gjithë makinat duhet të shkruhet mesazhe për edukimin ambjental, numri i telefonit i gjelbër i Autoritetit kontraktor sipas një formati të miratuar paraprakisht.

## **9-Lagia e rrugëve me makinë teknologjike**

### **9.1 Volumet e Punimeve**

Autoriteti kontraktor ka parashikuar paraprakisht të gjitha rrugët dhe sheshet me sipërfaqet e tyre të

cilave u kryhet procesi i fshirjes në menyre manuale, për të gjithë zonën e kontraktuar .

Operatori i shërbimit do të bëjë lagien të rrugëve me makinë teknologjike, si shërbim për 170 ditë të vitit , në një sipërfaqe të përgjithshme prej **176 823m<sup>2</sup>**/për frekuence 4 ditë në javë. Shërbimi do të kryhet pas fshirjes së rrugës në mëngjes në turnin e dytë, midis orës 3:00 dhe 8:00 të mëngjesit, duke ndjekur grafikun e miratuar nga Bashkia.

Këto janë parashikuar në listën e rrugëve dhe volumet e tyre sipas grafikeve për shërbimin e lagies me makineri

## **9.2 Specifikimet teknike dhe metodologjia**

Shërbimi i lagies, me makineri teknologjike konsiston në:

Lagien e rrugëve të fshira në menyra manuale, në mënyrë që të mbulojnë me shërbim lagie të gjitha sipërfaqet e plota të parashikuara në grafikët përkatës, me hedhje uji prej 1.5 mm (1.5 l/m<sup>2</sup>) dhe presion prej 5 deri në 10 bar.

## **9.3 Plani i Punës dhe grafikët e punimeve**

**a.** Lagia e rrugëve, si shërbim 179 ditor, do të kryhet me grafikë të miratuar nga Autoriteti kontraktor.

**b.** Grafikët e punimeve për realizimin e shërbimeve të lagies së rrugëve, përgatiten nga Autoriteti kontraktor. Këta grafikë mund të pësojnë ndryshime në orën e operimit dhe përfundimit të shërbimit, sa herë lind e nevojshme edhe brenda një viti, vetëm për shkak të pamundësisë së kryerjes dhe gjithmonë pasi të jenë miratuar zyrtarisht nga Autoriteti kontraktor këto ndryshime.

**c.** Grafikët e punimeve duhet të zbatohen rigorozisht nga Kontraktori. Kontraktori nuk mund të punojë dhe të paguhet pa miratimin paraprak të grafikut të punimeve apo kur grafikut i ka kaluar afati i zbatimit.

**d.** Autoriteti kontraktor ka të drejtë të inspektojë në çdo kohë dhe në përfundim kryerjen e shërbimeve të sipër përmendura, respektimin e standarteve të kërkuara, rregullave dhe cilësisë së kërkuar nga kjo kontratë dhe për të vendosur penalitete, gjopa dhe ndalesa për mospërbushjen e tyre.

## **9.4 Rregulla për t'u zbatuar**

**a.** Autoriteti kontraktor ka të drejtë të kontrollojë gjatë kryerjes së shërbimit dhe pas përfundimit të tij, respektimin e standarteve në presionin e ujit për lagie si dhe duke kontrolluar herë pas here sasinë e ujit të përdorur për largimin e sipërfaqes së parashikuar. Në rastet kur evidentohet presion i pamjaftueshëm në lagie apo sasi e vogël e ujit të përdorur, shërbimi i lagies do të konsiderohet i pavlefshëm.

**b.** Listat përkatëse të rrugëve që do lahen i bashkëngjiten kësaj kontrate.

**c.** Të gjitha shpenzimet për ujin, që do të përdoret për larje, do mbarten nga operatori i shërbimit.

## **9.5 Mjetet dhe pajisjet për lagies së rrugëve**

**a.** Sipërmarrësi duhet të sigurojë për realizimin e lagies të rrugëve sipas përcaktimeve të kontratës, të gjitha punimet, materialet, pajisjet si dhe lejet përkatëse.

**b.** Sipërmarrësi duhet të vërë në dispozicion dhe të përdorë për plotësimin e detyrave kontraktuale të



lagies së rrugëve këto mjete.

c. Makina për lagien e rrugëve, (autobote) të pajisura me pompë për larjen e rrugëve me presion (maksimumi 10 bar), me dy ose më shumë pjata larëse të orientueshme në pjesën e përparme, me sipërfaqe pune minimumi 2m dhe zorre uji për pastrimin e pikave të grumbullimit, me kapacitet mbajtës jo më pak se 8000 litra, jo më pak se **1 (një) copë**; Të jetë konform normave teknike të Komunitetit Europian.

d. Të gjitha automjetet të cilat do të përdoren nga sipërmarresi për plotësimin e detyrimeve kontraktuale, mund të kontrollohen në çdo kohë nga Autoriteti kontraktor për gjëndjen e gadishmërisë dhe inventarizimin e tyre.

e. Të gjitha makinat për lagien e rrugëve duhet të mbahen në gjendje të pastër dhe të mirë, si dhe të jenë të lyera me të njëjtën ngjyrë.

f. Një sasi e konsiderueshme e pjesëve të ndërrimit duhet të mbahen gati për të siguruar plotësimin në kohë dhe të vazhdueshëm të kontratës.

g. Detyrimisht në të gjithë makinat duhet të shkruhet mesazhe për edukimin ambjental, numri i telefonit i gjelbër i Autoritetit kontraktor sipas një formati të miratuar paraprakisht

## 10. Mbetjet e ndërtimit dhe inertet

Kompania do të gjejë një zgjidhje (vend specifik) për marrjen, trajtimin e mundshëm (riciklimin) dhe depozitimin e inerteve dhe mbetjeve të ndërtimit. Në bashkëpunim me Bashkinë, do të përcaktohet dhe organizohet vendi. Vendi do të paiset nga kompania, brenda 1 (një) viti nga fillimi i kontratës.

Me mbështetjen e Bashkisë, kompania do të zhvillojë fushata komunikimi me pronarët e ndërtimeve, ndërtuesit dhe kompanitë e transportit në mënyrë që:

- Të përcaktohet që për të gjitha kompanitë dhe pronarët e ndërtimit duhet të shkojnë në vendin e përcaktuar me mbetjet inerte apo të ndërtimit. Të përcaktojnë çmimin dhe kushtet për pranimin e mbetjeve inerte në këtë vend.
- Ndalimin e përdorimit të kazaneve të Bashkisë për evadimin e mbetjeve të ndërtimit dhe inerteve.
- Propozojë shërbimin e kompanisë për depozitimin, grumbullimin dhe transportimin e inerteve apo mbetjeve të ndërtimit në vendin e dedikuar, me një çmim të përcaktuar nga kompania.
- Të përcaktojnë së bashku me Bashkinë penalitetet (të rënda) për mbetjet inerte dhe të ndërtimit të hedhura në vendin e gabuar si rrugë, hapsira publike apo vende private.
- Të përcaktojnë, së bashku me Bashkinë, procedurat e autorizimit për përdorimin e hapsirave publike (rrugë dhe trotuare) për një depozitim të përkohshëm të mbetjeve inerte dhe të materialeve të ndërtimit, si dhe koston e këtij shërbimi.

Për këtë shërbim privat kompania do të sigurojë kamionet dhe kontenieret specifik, me kosto të pronarit ose kompanisë së ndërtimit.

## 11. Mbetjet e rënda dhe voluminoze

Kompania do të gjejë një zgjidhje (kamion kompaktues dhe mjete të tjera specifike) për grumbullimin e mbetjeve të rënda dhe voluminoze dhe transportimin e tyre në landfill. Shërbimi i grumbullimit dhe transportimit të mbetjeve të rënda dhe voluminoze do të organizohet me kosto të pronarit të mbetjeve.

Me mbështetjen e Bashkisë, kompania do të zhvillojë fushate komunikimi me qytetarët në mënyrë që të:

- Përcaktohet që të gjithë pronarët e mbetjeve të qojnë mbetjet e rënda dhe voluminoze në landfill me kosto të tyre.
- Propozojnë shërbimin e kompanisë për grumbullimin dhe transportimin e mbetjeve të rënda dhe voluminoze, sipas kërkesës dhe kostimit të përcaktuar nga kompania.
- Të përcaktojnë dhe vendosin kushtet për pranimin e mbetjeve të rënda dhe voluminoze.
- Të ndalojnë përdorimin e kazanëve të Bashkisë për evadimin e mbetjeve të rënda dhe voluminoze.
- Të përcaktojë së bashku me Bashkinë penaltitetet (të rënda) për hedhjen e mbeturinave të rënda dhe voluminoze në vendin e gabuar si koshat e mbeturinave, rrugë, hapsira publike, lumenj apo vendet private.

## **12. Mbetjet e kopshteve dhe sasite e medha te mbetjeve organike.**

Kompania do të sigurojë një zgjidhje (vend specifik) për marrjen, trajtimin e mundshëm (kompostimin), dhe depozitimin e mbetjeve të pastra organike. Në bashkëpunim me Bashkinë, do të përcaktohet dhe organizohet vendi. Vendi do të paiset nga kompania, brenda një viti nga fillimi i kontratës.

Me mbështetjen e Bashkisë, kompania do të zhvillojë fushatë komunikimi me pronarët e kopshteve dhe bizneset në mënyrë që:

- Të përcaktojë që të gjithë pronarët e kopshteve dhe bizneset duhet të mbajnë mbetjet e tyre organike në kopësht, të kryejnë vetë aktivitetin e kompostimit ose të depozitojnë në vend mbetjet organike.
- Të përcaktojnë çmimin dhe kushtet për pranimin e mbetjeve organike në vendin e caktuar.
- Ndalojnë përdorimin e koshave të Bashkisë për evadimin e mbetjeve të kopshteve apo sasive të mëdha të mbetjeve organike (më shumë se 1 m<sup>3</sup> / ditë ose 300 kg / ditë).
- Propozojnë ofrimin e shërbimit të depozitimit, grumbullimit dhe transportimit të mbetjeve organike në vendin e dedikuar nga kompania, në vendin e përcaktuar nga kompania.
- Të përcaktojë së bashku me Bashkinë, penaltitetet (të rënda) për hedhjen e mbeturinave organike dhe të kopshteve në vendin e gabuar si rrugë, hapsira publike apo hapsirat private.
- Për këtë shërbim privat, kompania do të sigurojë kamionet dhe kontenieret specific, me kosto të pronarëve të kopshteve ose të bizneseve të interesuara.

## **13. Menaxhimi i venddepozitimit**

Kompania do të sigurojë zgjidhje (kamion i hapur dhe ekskavator me rrota, skuadër prej dy punëtorësh + shofer dhe mekanik) për pastrimin e venddepozitimit, kanalizimit dhe pritave të lumenjve sipas kërkesës.

Programi dhe objektivat specific do të përcaktohen nga bashkia, me propozimin e kompanisë ose supërvizorit.

Për këtë detyrë janë të parashikuara një sasi prej 50 ditësh të plota në vit.

## 14. Vendi i depozitimit të mbetjeve

Mbetjet urbane do të depozitohen për trajtimin përfundimtar në landfill-in e Bushatit.

Kosto e depozitimit është fikse dhe do të përfshihet në ofertën financiare të Ofertuesit mbi bazën e cmimit njësi aktual të depozitimit në Landfill-in e Bushatit.

Nëse cmimi i depozitimit do të ndryshojë, atëherë ky ndryshim do të reflektohet në koston e këtij shërbimi në baze vjetore.

Mbetjet urbane të riciklueshme do të trajtohen nga vetë Kontraktori, sipas një marrëveshje që do të bëjë me bizneset.

Të gjitha mjetet e kompanisë që transportojnë mbetje në landfill duhet të peshohen në hyrje dhe në dalje nga landfilli. Statistikat për secilin mjet, përfshire hyrjet dhe daljet, sasinë, datën, orën e hyrjes dhe orën e daljes, identifikimin e mjetit, duhet të regjistrohen dhe ti kalohen bashkisë një herë në ditë në format digjital excel.

Cdo tentative e shoferit apo e kompanisë për të ndryshuar rezultatet e peshimit të mbetjeve dhe të japë vlera të gabuara për mbetjet e transportuara do të qojë drejt penaliteteve, shkëputjes së mundshme të kontratës si dhe / ose procedime penale.

## 15. “Edukimi Publik Mjedisor”

**a.** Në termin “Edukim Publik”, do të nënkuptohet aktiviteti publicitar i Kontraktori për të rritur dhe përmirësuar njohuritë e konsumatorit përsa i përket mbledhjes, përpunimit dhe largimit të mbetjeve, grafiket, rrugetimet, praktikat e mira dhe te keqija të qytetareve dhe bizneseve, ndarjes së mbetjeve në burim, etj periudhës së kontratës.

**b.** Kontraktori duhet të krijojë një kontakt të vazhdueshëm me komunitetin e zonës i cili luan një rol të rëndësishëm jo vetëm në mbarëvajtjen e punës së Kontraktorit por edhe në minimizimin e ndotjes së ambjentit. Ky kontakt realizohet nëpërmjet mass-mediave një herë në 6-muaj në tre televizione lokale për 7 ditë rresht, pra 2(dy) here në vite. Kompania do të sigurojë gjithashtu një faqe interneti ku të gjitha informacionet do të paraqiten qytetareve (rrugetimet, pikat e grumbullimit, grafiket, praktikat e mira dhe te keqija, zgjidhjet dhe kostot e mbetjeve inerte, të renda dhe organike etj.

**c.** Kontraktori duhet të mundësojë shpërndarjen e materialeve informative një herë në 3-muaj. Materialet informative duhet të jenë në formën, fletëpalosjeve si dhe broshurave duke përfshirë në to informacione mbi shkaqet dhe shkaktarët e kësaj ndotje, parandalimin e saj si dhe masat që mund të merren për minimizimin e ndotjes. Materialet sensibilizuese duhet të jenë të tilla që të ftojnë banoret për tu bërë pjesë aktive e një shoqërie të emancipuar dhe me një edukatë mjedisore.

**d.** Kontraktori duhet të sensibilizojë banorët nëpërmjet programit të edukimit publik mjedisor që të parkohet në përputhje me planin e ndryshimit të parkimit, në rrugë dhe ditë të caktuara, për të mundësuar fshirjen më me cilësi të këtyre rrugëve.

**e.** Programi i edukimit mjedisor që do të bëjë operatori i shërbimit duhet të miratohet nga Autoriteti kontratues.

**f.** Buxheti që Sipërmarrësi duhet të shpenzojë për edukimin mjedisor, është i përfshirë në koston e zërit të shërbimit “Grumbullim ,transport i mbetjeve urbane” ( sipas llogaritjes së koston në bazë të VKM). Masa e buxhetit është 2 % e vlerës së këtij zëri të shërbimit në preventiv

## 16. Pajisja e punonjësve me uniforme.

a- Kontraktori duhet të pajisë të gjithë punonjësit e tij me uniforme të njëjtë.

b- Uniforma duhet të ketë të stampuar siglën e Kontraktuesit, si dhe të Autoritetit Kontraktor. Kjo në dakortësi ndërmjet palëve.

c- Punonjësit duhet të pajisen me uniforme verore dhe dimërore, model i miratuar nga Autoriteti Kontraktor.

d- Mbrenda tre muajve të fillimit të kontratës, të gjithë punonjësit duhet të jenë të pajisur me uniformën.

e- Nuk lejohet për asnjë lloj arsye që punonjësit të mos kenë të veshur uniformën e përcaktuar, në të kundërt, penalizohet.

## 17. Riciklimi dhe minimizimi i mbetjeve

Sipas VKM nr. 48, datë 25.06.2017 “Për grumbullimin e ndarë të mbetjeve në burim”, janë përcaktuara disa objektiva, të cilat duhet të plotësohen deri në vitin 2020, ku konkretisht:

- Brenda vitit 2020, duhet të arrijmë normën e riciklimit me 50% të sasisë të mbetjeve të vitit 2014;
- Brenda vitit 2020, sasia e mbetjeve që shkojnë në landfill do të jetë 45% e sasisë së të mbetjeve që prodhohet, dhe pjesa tjetër duhet të shkojë për riciklim.

Autoriteti Kontraktor parashikon që gjatë vitit të para të kontratës së shërbimit, Kontraktori do të ofrojë shërbimin e grumbullimit dhe transportit të mbetjeve miks në të gjithë territorin e Bashkisë. Kjo do të jetë një kohë e mjaftueshme për të përgatitur popullatën dhe bizneset me informacionin e duhur dhe fushata sensibilizimi për të përgatitur më tej futjen e skemës së riciklimit. Pas një viti Autoriteti Kontraktor kërkon që të fillojë me projekte pilot skema të riciklimit të mbetjeve në territorin e saj. Në pikat e grumbullimit do të ketë dy tipe kontinieresh dhe ndarja e mbetjeve do të jetë dy rryma, të thata (karton, letër, kanaqe) dhe të njoma, në kontinieret e përcaktuara. Ky shërbim do të kryhet nga Kontraktuesi në frekuencë të caktuar (sipas marrëveshjes së Kontraktorit me bizneset, në të gjitha zonat pilot për riciklim) me mjete të veçanta.

Në tabelën më poshtë tregohet vendndodhja e këtyre skemave pilot dhe infrastruktura që nevojitet:

1-Kontraktori një mjet shtesë teknologjik 5 ton për këto mbetje.

2-Autoritetit Kontraktor për furnizim me 47 kontinier të rinj.

Lloji i procesit	Kontinierët	Mjeti teknologjik	Përgjegjësia	
<b>Zona pilot</b>				
<b>Bashki_Dugajt e reja (NJA Shkodër)</b>	Grumbullimi i ndarë i mbetjeve të riciklueshme (plastikë, letër&karton, qelq, metal)	10 kontinierë 1,1m <sup>3</sup> , vetëm për mbetje të riciklueshme	5ton vetëm për mbetjet e riciklueshme	Kontinierët pronë e bashkisë dhe mirëmbajtja bëhet nga kompania/të.  Mjeti teknologjik pronë e Kontraktuesit
<b>Teatër – Kiras (NJA Shkodër)</b>	Grumbullimi i ndarë i mbetjeve të riciklueshme (plastikë,	10 kontinierë 1.1m <sup>3</sup> , vetëm për mbetje të riciklueshme	5ton vetëm për mbetjet e riciklueshme	Kontinierët pronë e bashkisë dhe mirëmbajtja bëhet nga Kontraktuesi.

	letër&karton, qelq, metal)			Mjeti teknologjik pronë e Kontraktuesit.
<b>27 shkollat në NJA Shkodër</b>	Grumbullim i ndarë i mbetjeve të riciklueshme (plastikë, letër&karton, qelq, metal)	27 sete me nga 4 kontenierë për mbetjet e riciklueshme	5ton vetëm për mbetjet e riciklueshme	Kontenierët pronë e bashkisë dhe mirëmbajtja bëhet nga Kontraktuesi.  Mjeti teknologjik pronë e Kontraktuesit

Kostoja e plotë e trajtimit, vendosjes dhe transportimit të materialeve të ricikluara do të jenë në kosto të kompanisë. Materialet e marra do të jenë pronësi e kompanisë dhe të ardhurat e fituara nga riciklimi i materialeve do të jenë gjithashtu të kompanisë.

Linda Bala  
Eva Pohja  
Ilo Hajkoja