

SPECIFIKIMET TEKNIKE

VESHJE PER FEMRA DHE MESHKUJ

18/A Veshje për meshkuj

18/B Veshje për femra

KREU I – TË PËRGJITHSHME

Pantallonat për meshkuj dhe për femra si dhe fundet duhet të realizohen sipas përshkrimeve të Kreut II dhe me tekstin dhe aksesoret përbërës në bazë të kushteve të kërkuara në Kreun III. Janë të konfeksionuara në tre drop (2-4-6) në 11 prerje për meshkuj (44-46-48-50-52-54-56-58-60-62-64) dhe në 7 prerje për femra (38-40-42-44-46-48-50),sipas masave të sjella në tabelën përkatëse të bashkëlidhjes 1.

KREU II – PËRSHKRIMET

18/A Pantallona për meshkuj

Pantallonat për meshkuj janë realizuar sipas modelit klasik dhe përbëhen nga këto elementë:

- Qemeri
- Dy këmbë
- Katër xhepa

1. QEMERI

Është realizuar në dy pjesë të bashkuara në linjën qendrore të pjesës prapa, i përforcuar me frazelinë si tek Kampioni Zyrtar me gjerësi rreth 4cm.

Është i përbërë nga këto elementë :

- Shtresa e jashtme ballore terital
- Shtresa e brendshme tekstilbezhe
- Shtresa e brendshme me frazelinë e cila shërben për përforcim.
- Shtresa e jashtme (që shikohet në pjesën e brendshme të pantallonit) realizuar me tekstil pupline (shiko kushtet e përshkruara në Kreu III.9) me gjerësi rreth 7 cm.
- Bordura prej llastiku e gomuar e pozicionuar në qendër të shtresave prej tekstil përgjatë gjatësisë së saj (për të evituar daljen e këmishës).

Në të majtë përpara të qemerit është aplikuar shtesë qemerie modeluar me kulme si tek Kampioni Zyrtar në të cilin është aplikuar një vrimë horizontale prej 20 mm; në pjesën e brendshme të qemerit është montuar një kapëse metalike “mashkull” i pozicionuar në linjë me zinxhirin.

Në të djathtë përpara është e aplikuar një kopsë me fill qepës sintetik me 4 vrima (tegeli qepës i butonit është paralel dhe jo kryq) me madhësi 24 me ngjyrë të zezë në korrespondencë me vrimën e aplikuar në të majtë dhe në linjë me zinxhirin është montuar kapësja metalike “femër” në korrespondencë me anën e majtë.

Përgjatë qemerit janë vendosur 6 kalues, me : lartësi 6 cm dhe gjerësi 18 mm, me një hapësirë të brendshme rreth 5 cm, të montuar dhe të fiksuar me tegel përforcues lart në qemer nga jashtë dhe

poshtë në pjesën e brendshme të qemerit. Kaluesit janë realizuar me tekstil dopio të njëjtë me atë të pantallonit.

Kaluesit janë aplikuar : 2 në drejtim të linjës së pencave në pjesën përpara (njëri në të djathtë dhe tjetri në të majtë); 2 të tjerë në pjesën e prapme në një distancë rreth 5 cm nga tegeli qepës në linjën qendrore prapa të qemerit (një kalues në anën e djathtë dhe një kalues në anën e majtë) ndërsa 2 kaluesit e tjerë janë pozicionuar në linjat anësore në distancë të njëjtë nga kaluesit e mëparshëm.

2. KËMBËT

Secila këmbë është e përbërë nga pjesa e përparme dhe pjesa e prapme të bashkuara me tegel linear një gjilpërësh. Në secilën pjesë të pasme, ndërmjet qemerit dhe xhepit, është realizuar njëpencë vertikale përgjatë butonit të xhepit. Në secilën nga pjesët e përparme, ndërmjet xhepit dhe kaluesit, janë realizuar dy penca të drejtuara përgjatë linjës anësore, thellësia e pencave rreth 3 cm për të garantuar lirshmëri dhe përshtatje më të mirë të pantallonave.

Në linjën qendrore të pantallonit është montuar sallkia. Sallkia është e formuar nga dy pjesë : nga pjesa e poshtme mostra (e padukshme) dhe pjesa e sipërme kundër mostra (e dukshme) të profiluara respektivisht e para me tekstil dhe e dyta me astar. Pjesa e djathtë kundër mostra (pjesa e dukshme) në brendësi përfundon në formën e kavallos, me të njëjtin tekstil astar të aplikuar në pjesën e poshtme dhe fiksohet në dy ekstrimitetet e tegelit qepës te këmbës nga brenda.

Pjesa e sipërme dhe e poshtme e sallkisë janë montuar në distancë rreth 5,5 cm nga tegeli qepës i kavallos. Në sallki është aplikuar një zinxhir tip 3 fiks me tonalitet të njëjtë me teksitilin e pantallonit, gjatësia e të cilit varion 18 deri 20 cm në bazë të prerjes.

Këmbët përfundojnë të modeluara në pjesën fundore me tegel qepës syzator, gjithashtu në brendësi të pantallonit në pjesën përpara është aplikuar astar me gjatësi deri poshtë linjës së gjurit.

3. XHEPAT

Në pantallon janë të montuar katër xhepa; dy xhepat e montuar në pjesën përpara të pozicionuara në anësorë, janë model francez (xhep oblig), dhe dy xhepat e tjerë janë të montuar në pjesën e prapme (xhep fileto).

Xhepat oblig anësorë: janë të pjerrët dhe fillojnë nga linja e qemerit me një distancë rreth 3 cm nga linja anësore (tegeli qepës në linjën anësore) në pjesën e sipërme, ndërsa në pjesën e poshtme xhepat montohen në tegelin qepës të linjës anësore. Hapja e xhepit është rreth 19 cm dhe është rirforcuar në ekstrimitete me tegel qepës përfurcues. Pjesa e brendshme e xhepit është e përbërë nga një mostër astari dhe nga një mostër me të njëjtin tekstil si ai i pantallonit në pjesën ballore të modeluara dhe aplikuar si tek Kampioni Zyrtar. Xhepat në brendësi janë realizuar me tekstil me dimensione dhe formë si Kampioni Zyrtar.

Xhepat fileto në pjesën e prapme : janë të orjentuara në drejtim horizontal me filet dopio të pozicionuar në distancë 7 cm nga tegeli qepës i linjës qendrore prapa, me gjerësi variable nga 13 deri 14 cm në bazë të prerjes; në pjesën e poshtme të xhepit, në distancë rreth 1 cm nga xhepi filet është aplikuar një vrimë vertikale rreth 20 mm. Xhepat e brendshëm janë realizuar me tekstil me dimensione dhe formë si Kampioni Zyrtar.

Janë përshtatur nga brenda me një mostër dhe një kundër mostër me të njëjtin tekstil si i pantallonave, të modeluara si tek Kampioni Zyrtar; në një distancë prej 1cm nga bordura e xhepit është montuar një kopsë e montuar me fill qepës sintetik me 4 vrima ku kalimi i fillit qepës realizohet në mënyrë paralele dhe jo kryq (i lineuar) me madhësi 24 e ngjyrë sipas kampionit, në korrespondencë me vrimën e aplikuar në xhepin e jashtëm.

Pantallonit duhet t'i aplikohet me kujdes linja e hekurosjes. Proçesi i hekurosjes duhet t'i përshtatet llojit të teksilit.

FUNDI

Fundi është realizuar me tekstil të njëjtë me atë të pantallonave, përfundon në fund me një palë të brendshme rreth 5 cm, të realizuar me tegel qepës syzator dhe është e përbërë nga elementët e mëposhtëm:

- Qemeri
- Përpara
- Prapa (me dy pjesë)

1. Qemeri

Është realizuar me dy pjesë (pjesa e jashtme dhe pjesa e brendshme me përmasa të njëjta), me lartësi rreth 4 cm dhe është përshkuar me tegel linear perimetral 1 mm nga bordet; pjesa e brendshme e qemerit është tërësisht borduar me një profilim rreth 1 mm me teksil. Në të djathtë të pjesës prapa, qemeri është rreth 4 cm më i gjatë se perimetri i belit të fundit pasi shërben për montimin e kopsës. Ekstremiteti i qemerit është me kulme dhe në distancë rreth 2 cm nga qendra e tij është aplikuar një vrimë horizontale rreth 20 mm në korrespondencë me të cilën në anën e majtë të veshur është aplikuar një kopsë me katër vrima e lineare me madhësi 24, me ngjyrë të ndryshme. Përgjatë qemerit janë montuar 4 kalues, me përmasa: lartësi 6 cm dhe gjerëri 18 mm, me hapësirë të brendshme 5 cm, të përforcuar (fillimi i qemerit) në pjesën e jashtme me tegel qepës dhe poshtë në pjesën e brendshme. Kaluesit janë realizuar me tekstil dopio.

Kaluesit janë aplikuar : 2 përpara në një linjë me pencat (një në anën e djathtë përpara dhe një kalues në anën e majtë), 2 kalues janë montuar në pjesën prapa dhe këto janë montuar në një linjë me pencat (një djathtas dhe një majtas).

2. Përpara

Përpara është realizuar vetëm me një pjesë (pa prerje)si Kampioni Zyrtar dhe bashkohet me pjesët e mbrapme me anë të tegelit linear një gjilpërësh në linjën anësore. Në pjesën përpara janë aplikuar dy penca në një linjë me kaluesit e montuar në pjesën përpara. Gjatësia e pencave është rreth 8 cm.

3. Prapa

Prapa është realizuar me dy pjesë të cilët bashkohen nga linja fundore e qemerit deri në fillimin e të çarës përgjatë linjës qendrore me tegel qepës vertikal e modeluar si tek Kampioni Zyrtar. Në pjesën prapa janë aplikuar dy penca të pozicionura në një linjë me kaluesit e montuar me gjatësi rreth 9 cm secila. Përgjatë linjës qendrore në pjesën e sipërme është montuar një zinxhir me dhëmbëza në formë spirale tip 3 fiks me gjatësi rreth 18cm, me ngjyrë në tonalitetit me tekstilin e fundit. Zinxhiri është mbuluar nga një mostër e aplikuar në anën e djathtë. E çara prapa është aplikuar në linjën qendrore me lartësi rreth 15 cm nga linja fundore dhe është realizuar me tegel të fshehtë dhe ngjitje; ana e djathtë e hapjes (e çara) ka një palë të brendshme me gjatësi rreth 5.5 cm afërsisht ndërsa anës së majtë i është vënë në dukje pala e anës së djathtë. Në brendësi të fundit është montuar astari 100% viskozëi përbërë nga tre pjesë (1 pjesë e përparme dhe dy pjesë të prapme). Astari bashkohet me fundin vetëm në linjën e qemerit dhe të çarjes. Linja fundore e astarit përfundon me një kthim pale 16 mm e përthyer dy herë dhe e ngjitur. Në pjesën e sipërme të astarit janë aplikuar katër penca, në korrespondencë me pencat e tekstilit të jashtëm (fundit).

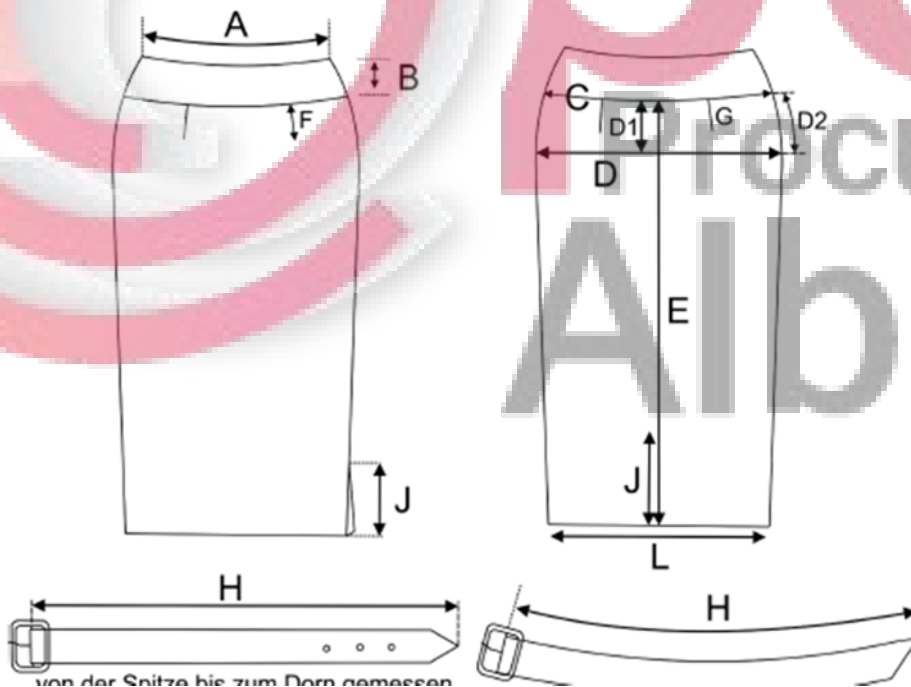
Përshkrimi i punës së fundit

TEKSTILI KA PERBERJE : 100% LESH 186 gr m2 , PERDORET PER 4 STINE , NGJYRA: VERDHE , ROYAL BLU, E GJELBERTE

Aksesoret	Masa
Tegeli i astarit	1.0
Pala e astarit	1.0+1.0

Tegeli ne mes mbrapa	1.5
Pala	3.0
Rafia	1.5

Frazelina	100	Frazeline shirit per sigurimin e belit ne qemerin e brendshem
Tegelat	180	Rafia te behet vec e vec me syzator dhe te hapet me hekur
Tegelat	180	Tegeli ne mes mbrapa te behet vec e vec me syzator dhe te hapet me hekur
Astari	180	Ne fillim te vendoset qemeri dhe pastaj te mbyllet rafia
Astari	250	Pala te kthehet dy here
Astari	250	Gjilpera me majesferike , transportues me dhembezatevegjel
Astari	250	Te evitohen cepa te mprehte ne vendin e punes,paraveci poshte ne pale
Astari	250	Cika me syzator te imet 3-fish, me aparat me kthimin e pales
Astari	250	Astari i fundit te punohet me mbukese ne qemerin e brendshem
Pala	670	Pala te behet me nevert



Tabel masa	34	36	38	40	42	44	46	48
------------	----	----	----	----	----	----	----	----

A	1/2 Beli	36	37.5	39.5	41.5	44	46.5	49.5	52.5
B	Gjatesia e qemerit	4	4	4	4	4	4	4	4
C	Vithet	47	48.5	50.5	52.5	54.5	57	59.5	62.5
E	Gjatesia e shpines	54	54	54	54	56	56	58	58
F	Gjatesia e pencave para	-	-	-	-	-	-	-	-
F1	Gjatesia e pences se dyte para	-	-	-	-	-	-	-	-
J	Cika	16	16	16	16	18	18	18	18
L	Pala	43.5	45	47	49	51	53.5	56	59

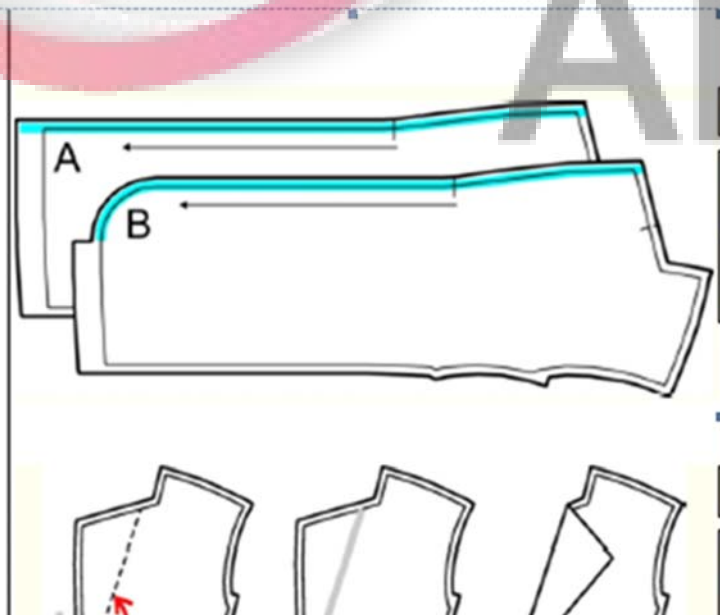
Masa e zinxhirit	34	36	38	40	42	44	46	48
Zinxhiri pas qepjes	18	18	18	18	18	18	18	18
Zinxhiri para qepjes	21	21	21	21	21	21	21	21

Përshkrimi i punës së xhakëtës

Hapat e punes		
Gjeresia e hapit : Tre hapa	1 cm	
Tegeliimesitduhet me filet veref	7 mm	
Shpina ka bashkim te gjate		0.5
Te vendoset mostra Brenda tek shpina -Te behet tegeli I zbukurimit dhe te hekuroset		0.1
Perparesia me bashkim te gjate		0.5
Para do jete me penca, beliarrinderitekpala		0.5
Gjeresia e mostressiper	4.0	
Mesi para me mostren , buza e mostres me syzatoreteimet		

Modeli eshte me xhepa te vendosur		0.1
Pala sipër kthehet, ka edhe tegela zbukurimi	3.0	2.5
Jaka rever		0.5
Zbukurimi i jakes rever		
Menga		
Pala e menges me ciken		
Menga me tegel mbrapa		
Pala e menges dopio	1+6.0	6.0
Menga te qepet ne menyre te rumbullaket		
Pala me syzator, te kthehet dhe te zbukurohet	3.0	2.5

- 1) Tegradohet tegeli sipas stofit !
- 2) Te gjitha tegelat te jene te shtrire mire
- 3) Gjatesia e hapit per qepje: 4-5 hapa ne 1cm
- 4) Gjatesia e hapit per zbukurimet me fije 150 + 120:
4 hapa ne 1 cm
- 5) Gjatesia e hapit per zbukurimet me fije 30+80+50:
3 hapa ne 1cm.
- 6) Tekonrolloh ngjilperatregullisht,
- 7) Te keni nen kujdesje gjate hekurosjes dhe fiksimit me prese qe te mos humbe struktura e stofit.
- 8) Pala: te keni shume kujdes qe tegeli i kthimit te jete korrekt dhe pala te mos terhiqet apo te kete valezime pencat



1) Tek xhaketa, pala eshte ne forme te rumbullaket , komplet mesi para dhe mostra eshte e fiksuar me frazeline.

2) Riveti duhet me fiksimit

- Qe mos te terhiqet mostra e pare e perpareses , qepet mostra tek sipërfaqja e sipërme me makine
- Qepja do te behet para me syzator
- Zbukurimi i mostres me kembe te pjerret nga konturi (ne drejtim te fijos se qepjes)
- Siguroheni qe tegelat te fiksohen mire gjate syzatorit qe mos shqepen
- Patjeter masat e prerjes duhen te jene fikse

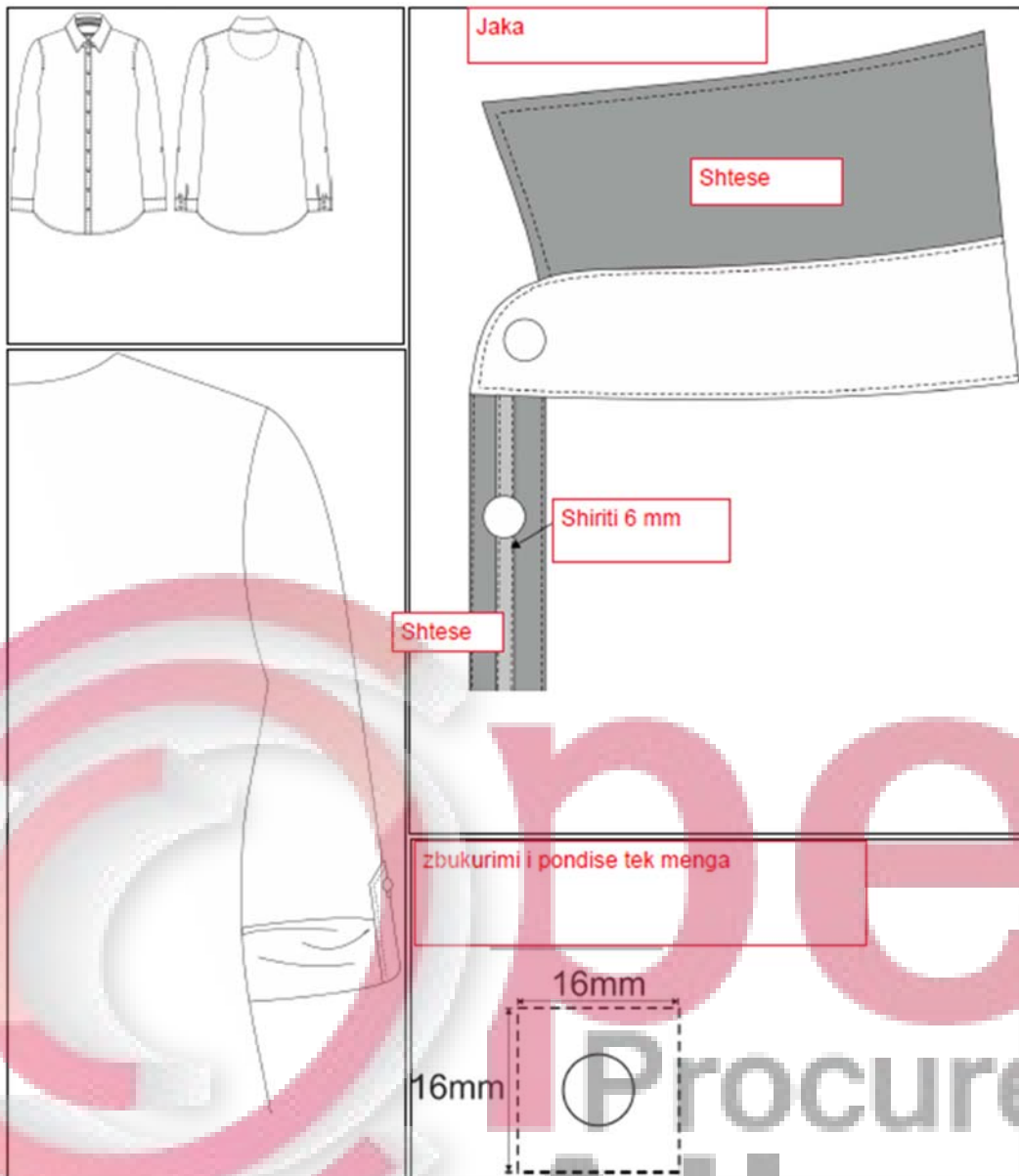
- Punimi i pencave

- 1) Shenimi i pencave
- 2) Pencat e para duhen shenuar ne nje prove
- 3) Pencat duhen te qepen me nje kembeze normale
- 4) Pencat duhen te jene me 5 hapa (1 cm)
- 5) Nga shenimi ne fund 10 hapa

Përshkimi i punës i këmishës



open
Procurement
Albania



Percaktimi i tegeli	Gjeresia
Tegeli i menges	1.0
Gavatura e fytit	0.7
Tegela te vecante	0.7
Gjeresi pale	1.0
Tegeli i jakes	0.7
Konturi i jashtem i jakes	0.7

VIJON :

BASHKËLIDHJA “1” TABELA E PËRMASAVE MASHKULL/ FEMËR”

BASHKËLIDHJA “2” DIZENJIMI I VESHJEVE”

BASHKËLIDHJA “3” SKEDA TEKNIKE E TEKSTILIT

TABELA E PËRMASAVE PËR MESHKUJ
(PËRMASAT E SHPREHURA NË CM – TOLERANCË +/- 3%)

Pantallona DROP (Prerje) 2

PRERJ A	GJATËSIA TOTALE	1/2 PERIMETRIT TË BELIT	GJERËSI A FUNDOR E	GJATËSIA E KËMBËS NGA JASHTË (PA QEMERIN)	GJATËSI A E KËMBËS NGA BRENDA
44	160,5	42	22	109	87
46	163,5	44	22	109	87
48	166,5	46	22,5	110	88
50	167,5	48	22,5	110	88
52	173	50	22,5	110	88
54	176	52	22,5	111	89
56	179	54	23	111	89
58	182	56	23	111	89
60	182	58	23	111	89
62	182	60	23	111	89
64	182	62	23	111	89

Pantallona (Prerje) 4

PRERJ A	GJATËSIA TOTALE	1/2 PERIMETRIT TË BELIT	GJERËSI A FUNDOR E	GJATËSIA E KËMBËS NGA JASHTË (PA QEMERIN	GJATËSI A E KËMBËS NGA BRENDA
------------	--------------------	----------------------------	-----------------------------	--	---

)	
44	165	40	22	109	87
46	168	42	22	109	87
48	171,5	44	22,5	110	88
50	174,5	46	22,5	110	88
52	177	48	22,5	110	88
54	179	50	22,5	111	89
56	181,5	52	23	111	89
58	183,5	54	23	111	89
60	183,5	56	23	111	89
62	183,5	58	23	111	89
64	183,5	60	23	111	89

BASHKËLIDHJA 1 (Pjesa 2/4)

TABELA E PËRMASAVE PËR MESHKUJ
(PËRMASAT E SHPREHURA NË CM – TOLERANCË +/- 3%)

Pantallona (Prerje) 6

PRERJ A	GJATËSIA TOTALE	1/2 PERIMETRIT TË BELIT	GJERËSI A FUNDOR E	GJATËSIA E KËMBËS NGA JASHTË (PA QEMERIN)	GJATËSI A E KËMBËS NGA BRENDA
44	166,5	38	21,5	109	87
46	169,5	40	21,5	109	87
48	173	42	21,5	110	88
50	176,5	44	21,5	110	88
52	178,5	46	22	110	88
54	180,5	48	22	111	89
56	183	50	22,5	111	89
58	185	52	22,5	111	89
60	186,5	54	22,5	111	89
62	187,5	56	23	111	89
64	187,5	58	23	111	89

BASHKËLIDHJA 1 (Pjesa 3/4)

TABELA E PËRMASAVE PËR FEMRA
(PËRMASAT E SHPREHURA NË CM – TOLERANCË +/- 3%)

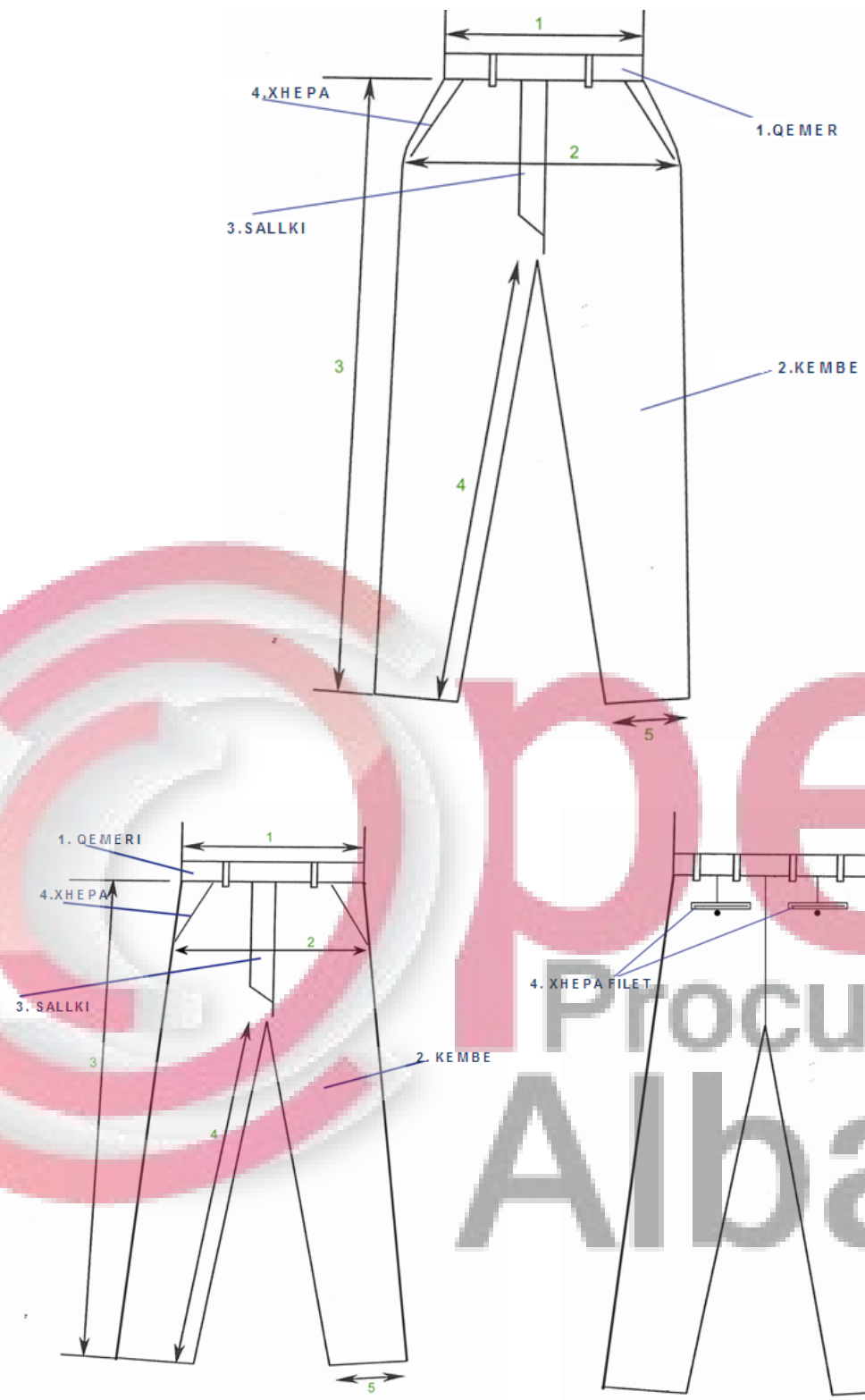
Pantallona Prerje Normale

Përmasat e marra	Numri referues në figurës	Masat në cm						
		38	40	42	44	46	48	50
1/2 Perimetër beli	1	32	34	36	38	40	42	44
1/2 Perimetër vithesh	2	43	45	47	49	51	53	55
Gjatësi linjë anësore deri në linjën fundore pa qemer	3	109	109	109	109	109	109	109
Gjatësi këmbë e matur nga linja e kavallos	4	87	87	87	87	87	87	87
1/2 Perimetër fundor i pantallonit (kyçi i këmbës)	5	21,5	21,5	21,5	22,5	22,5	22,5	22,5



Meshkujt:

1) Pantallona



2) Xhaketë



3) Këmishë



open
Procurement
Albania

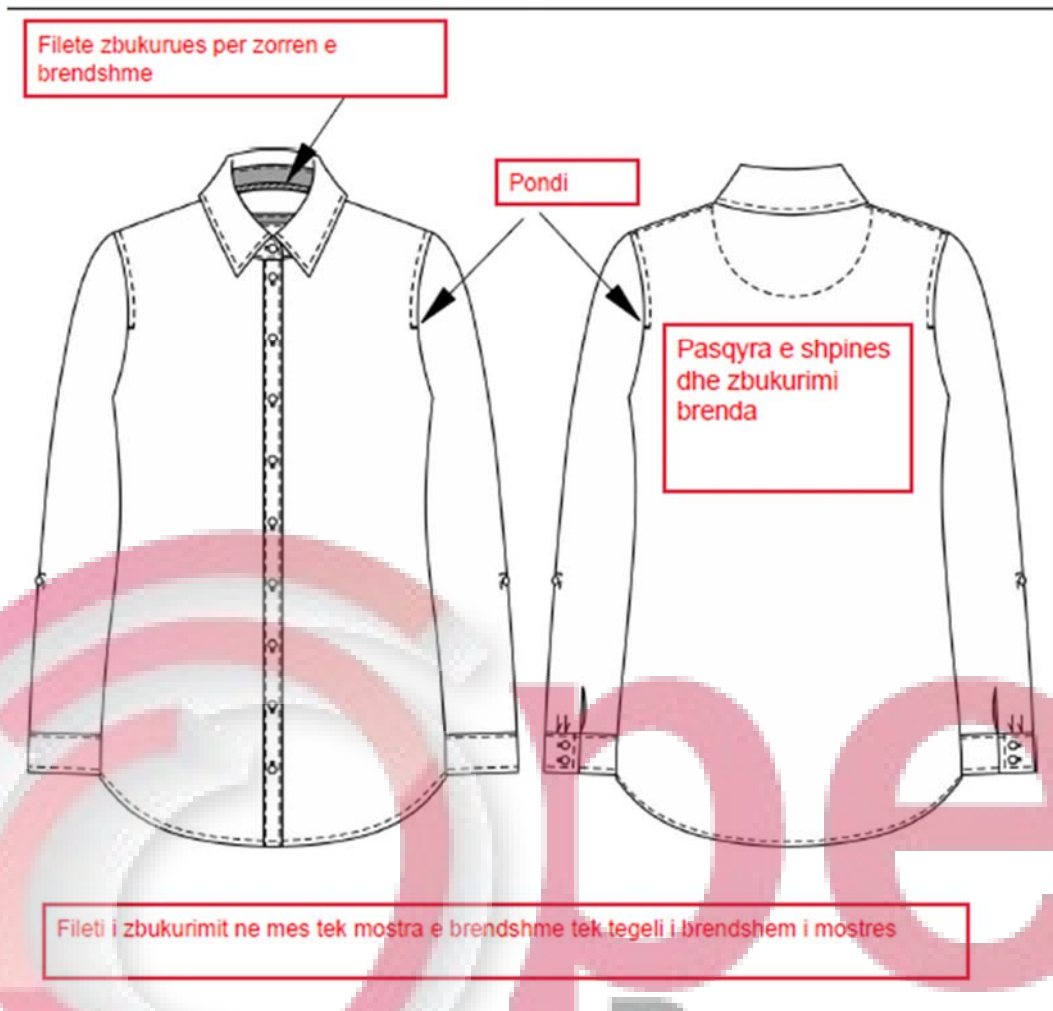
4) Kollare



@open

Procurement
Albania

2) Këmishë



3) Xhaketë



4) Shall



SKEDA TEKNIKE E TEKSTILIT (STOF TERITAL)

MASA 100.5 gr/m²

THURJA

GARNITURE

Gjeresia

76.5 cm

Gjatesia

110.5 cm

Dendësia e bazës (Numri i fijeve në 10 cm)

375

Dendësia e indit (Numri i fijeve në 10 cm)

364

Trashësia

0.35 mm

Hollësia e fijeve të indit

0.0471 Ttex

Hollësia e fijeve të bazës

0.0339 Ttex

Hollësia e fijeve në ind

47.16 Nm

Hollësia e fijeve të bazës

33.97 Nm

open
Procurement
Albania

SKEDA TEKNIKE E TEKSTILIT (STOF BEZHE)

MASA	32.2 gr/m ²
THURJA	GARNITURE
Gjeresia	146.8 cm
Gjatesia	53.7 cm
Dendesia e bazes (Numri i fijeve ne 10 cm)	561
Dendesia e indit (Numri i fijeve ne 10 cm)	318
Trashesia	0.19 mm
Hollesia e fijes se indit	0.135 Ttex
Hollesia e fijes se bazes	0.131 Ttex
Hollesia e fijeve ne ind	135.13 Nm
Hollesia e fijes se bazes	131.57 Nm

SKEDA TEKNIKE E TEKSTILIT (STOF PUPLINE ME NGJYRE TE BARDHE)

MASA	45.6 gr/m ²
THURJA	GARNITURE
Gjeresia	149.4 cm
Gjatesia	54.7 cm
Dendesia e bazes (Numri i fijeve ne 10 cm)	492
Dendesia e indit (Numri i fijeve ne 10 cm)	261
Trashesia	0.18 mm
Hollesia e fijes se indit	0.068 Ttex
Hollesia e fijes se bazes	0.092 Ttex
Hollesia e fijeve ne ind	68.49 Nm
Hollesia e fijes se bazes	92.59 Nm