
TERMAT E REFERENCES

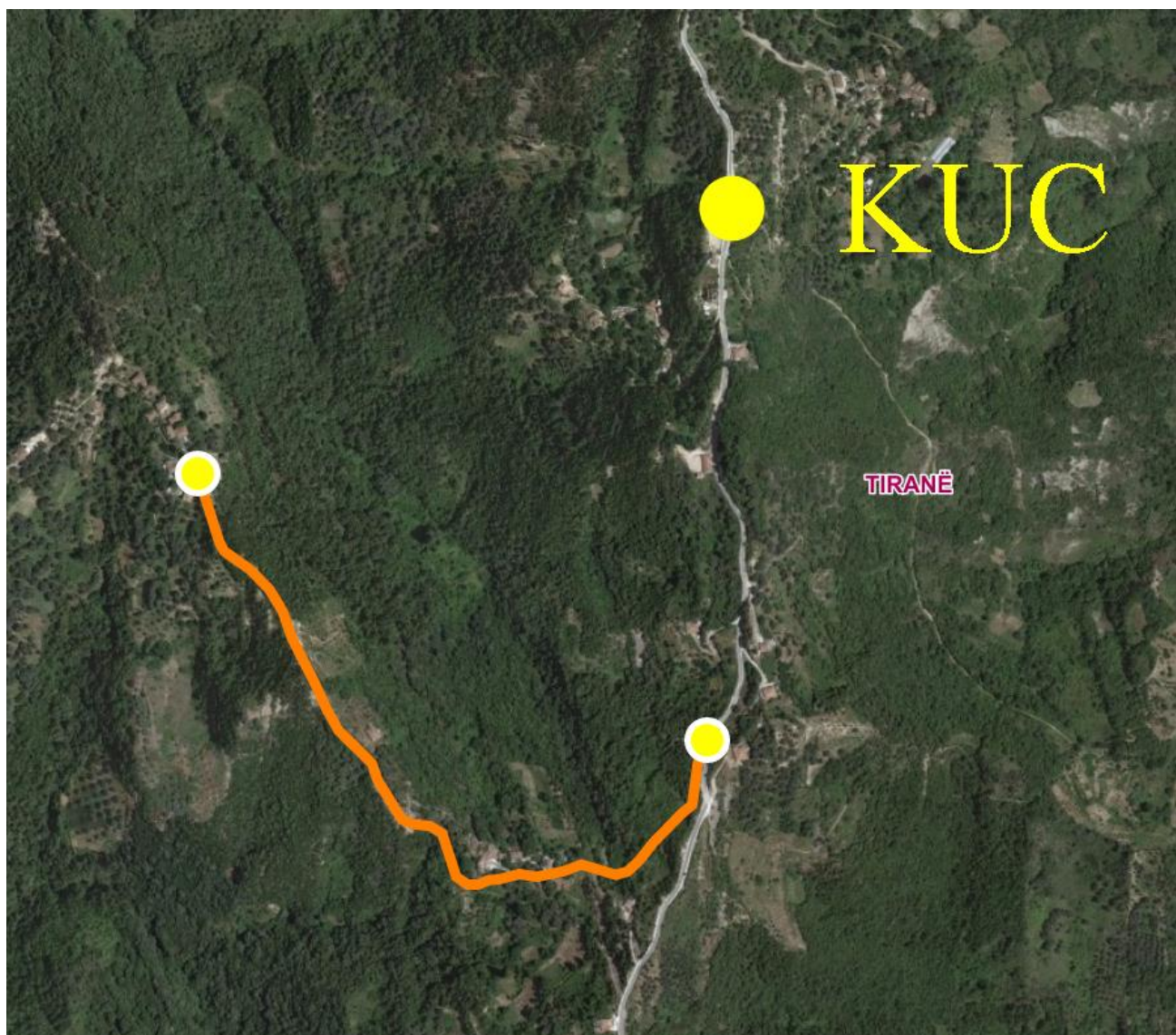


TERMAT E REFERENCES

I Te Pergjitheshme

Bashkia Vore me Buxhetin e bashkise 2018 dhe me financime nga Shteti Shqiptar e ne vazhdim ka planifikuar te financoje projektin per studim projektimin rikonstrukcionin e rrugeve ne territorin e Bashkise.

I. Objekti: Sistemim-Asfaltim, Rruga "Lagje Zenelaj", fshati Kuc, Bashkia Vore L=920ml



Kjo rrugë lidh lagjen Zenelaj me rrugën e fshatit Kuc

Gjatesia totale e rruges është rreth 920 ml.

Ekziston vetëm një gjurmë rrugë, gjatësia e kurores e rruges varion nga 2.0 -3.2m .

Rruga zhvillohet kryesisht në terrene kodrinore në formacione gjeologjike të pranueshme nga ana inxhinierike. Rruga në vetvete nuk ka vepra arti dhe as shtresa. Niveletat e rruges janë jashtë kushteve teknike në disa vende kemi pjerresi deri në 21%

Elementet planimetrike dhe altimetrike , në segmente të vecanta janë të papershtatshme.

Ajo çfarë kërkohet në këto Terma reference është pikerisht studimi dhe projektimi i rruges Sistemim-Asfaltim, Rruga "Lagje Zenelaj", fshati Kuç, Bashkia Vore, i segmentit rrugor nga km 0.00 dhe deri tek km 0.92 km

Konsulenti do të kryejë të gjitha investigimet e nevojshme për të bërë të mundur studimin dhe hartimin e një projekti të mirefilltë të shtresave të rruges duke ruajtur dhe projektuar një rrugë me një kalim me B=3.5m me bankina sipas mundësisë nga 0.5-0.75m në dy anet. Krijimi i vendrrimeve në vende të dukshme.

Ndërsa në rrugicat që lidhin këto rrugë të trajtohen në seksion me të vogël

Konsulenti për shkak të zgjerimeve që do të bëjë këto rrugë duhet të parashikojë edhe prishjet e mureve rrethues si dhe në raste të vecanta edhe objekte

Konsulenti duhet të investigojë për veprat e artit që do të ndërtohen në këto aks rrugor rrugor

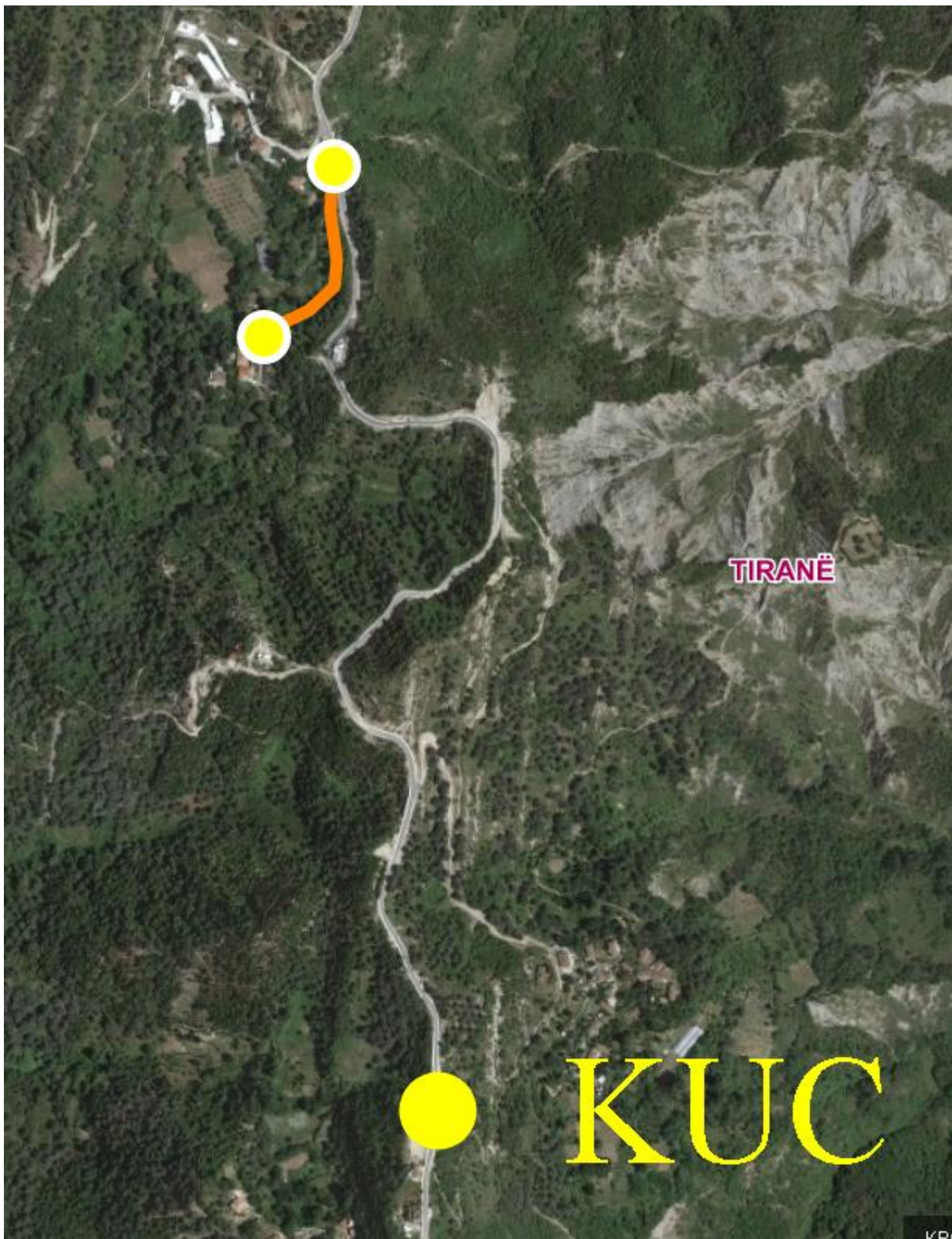
Fondi limit për ndërtimin parashikohet **24 ml** leke (pa TVSH 20 %).

II OBJEKTIVAT

Objektivi primar i realizimit të këtyre Termave, është që, të realizohen të gjitha matjet dhe investigimet e nevojshme për të mbledhur informacionin e saktë për hartimin e një projekti të një rrugë e cila do të lidhë pjesën e asfaltuar të rruges.

Objektiv i dytë është që, të bëjë dhe një studim të ndikimit në mjedis të ndërtimit të kësaj rrugë duke e shoqëruar dhe me analizë të sakta për të parësuar se tokës, shpronësimeve të mundshme, nderhyrjes apo nderthurjes me ekosistemin e zonës, apo dhe ndikimeve sociale që sjell ndërtimi apo rindërtimi i kësaj rrugë .

II. Objekti: Sistemim-Asfaltim, Rruga "Lagje Himaj", fshati Kuç, Bashkia Vore, L 200ml



Kjo rruge lidh lagjen Himaj me rrugen e fshatit Kuc

Gjatesia totale e rruges eshte rreth 210 ml.

Ekziston vetem nje gjurme rruge ,gjeresia e kurores e rruges varion nga 2.0 -3.2m .

Rruga zhvillohet kryesisht ne terrene kodrinore ne formacione gjeologjike te pranueshme nga ana inxhinierike.Rruga ne vetvete nuk ka vepra arti dhe as shtresa.Niveletat e rruges jane jashte kushteve teknike ne disa vende kemi pjerresi deri ne 14%

Elementet planimetrike dhe altimetrike , nuk jane te pershtatshme per levizjen e mjeteve.

Ajo cfare kerkohej ne keto Terma reference eshte pikerisht studimi dhe projektimi i rruges Objekti: Sistemim-Asfaltim, Rruga "Lagje Himaj", fshati Kuç, Bashkia Vore, i segmentit rrugor nga km 0.00 dhe deri tek km 0.21 km

Konsulenti do te kryeje te gjitha investigimet e nevojshme per te bere te mundur studimin dhe hartimin e nje projekti te mirefillte te shtresave te rruges duke ruajtur dhe projektuar nje rruge me nje kalim me B=3.5m me bankina sipas mundesise nga 0.5-0.75m ne dy anet.Krijimi i vendrrimeve ne vende te dukshme.

Ndersa ne rrugicat qe lidhin kete rruge te trajtohen ne seksion me te vogel

Konsulenti per shkak te zgjerimeve qe do te kete kjo rruge duhet te parashikojedhe prishjet e mureve rrethues si dhe ne raste te vecanta edhe objekte

Konsulenti duhet te investigojedhe per veprat e artit qe do te ndertohe ne kete aks rrugor rrugor

Fondi limit per ndertimin parashikohet 6.3 ml leke (pa TVSH 20 %).

II OBJEKTIVAT

Objektivi primar i realizimit te ketyre Termave, eshte qe, te realizohen te gjitha matjet dhe investigimet e nevojshme per te mbledhe informacionin e sakte per hartimin e nje projekti te te nje rruge e cila do te lidhe pjesen e asfaltuar te rruges.

Objektiv i dyte eshte qe, te beje dhe nje studim te ndikimit ne mjedis te ndertimit te kesaj rruge duke e shoqeruar dhe me analiza te sakta persa i perket zenies se tokes, shpronesimeve te mundeshme, nderhyrjes apo nderthurjes me ekosistemin e zones, apo dhe ndikimeve sociale qe sjell ndertimi apo rindertimi i kesaj rruge .

III. Objekti: Sistemim-Asfaltim, Rruga "Lagje Kuc", fshati Kuc Bashkia Vore, L 400ml



Kjo rruge lidh lagjen me rrugen e fshatit Kuc

Procurement
Albania

Gjatesia totale e rruges eshte rreth 400 ml.

Ekziston vetem nje gjurme rruge ,gjeresia e kurores e rruges varion nga 2.0 -3.2m .

Rruga zhvillohet kryesisht ne terrene kodrinore ne formacione gjeologjike te pranueshme nga ana inxhinierike.Rruga ne vetvete nuk ka vepra arti dhe as shtresa.Niveletat e rruges jane jashte kushteve teknike ne disa vende kemi pjerresi deri ne 14%

Elementet planimetrike dhe altimetrike , nuk jane te pershtatshme per levizjen e mjeteve.

Ajo cfare kerkohet ne keto Terma reference eshte pikerisht studimi dhe projektimi i rruges Fshati Kuc, i segmentit rrugor nga km 0.00 dhe deri tek km 0.40 km

Konsulenti do te kryeje te gjitha investigimet e nevojshme per te bere te mundur studimin dhe hartimin e nje projekti te mirefillte te shtresave te rruges duke ruajtur dhe projektuar nje rruge me nje kalim me B=3.5m me bankina sipas mundesise nga 0.5-0.75m ne dy anet.Krijimi i vendrrimeve ne vende te dukshme.

Ndersa ne rrugicat qe lidhin kete rruge te trajtohen ne seksion me te vogel

Konsulenti per shkak te zgjerimeve qe do te kete kjo rruge duhet te parashikoje edhe prishjet e mureve rrethues si dhe ne raste te vecanta edhe objekte

Konsulenti duhet te investigoje per veprat e artit qe do te ndertohe ne kete aks rrugor rrugor

Fondi limit per ndertimin parashikohet **13 ml** leke (pa TVSH 20 %).

II OBJEKTIVAT

Objektivi primar i realizimit te ketyre Termave, eshte qe, te realizohen te gjitha matjet dhe investigimet e nevojeshme per te mbledhe informacionin e sakte per hartimin e nje projekti te te nje rruge e cila do te lidhe pjesen e asfaltuar te rruges.

Objektiv i dyte eshte qe, te beje dhe nje studim te ndikimit ne mjedis te ndertimit te kesaj rruge duke e shoqeruar dhe me analiza te sakta persa i perket zenies se tokes, shpronesimeve te mundeshme, nderhyrjes apo nderthurjes me ekosistemin e zones, apo dhe ndikimeve sociale qe sjell ndertimi apo rindertimi i kesaj rruge .



IV. Objekti: Sistemim-Asfaltim “ Vazhdimi Rruges Papatesh, Njesia Administrative Preze,Preze, Bashkia Vore, L 460ml



Kjo rruge lidh lagjen Papatesh me rrugen Kalase se Prezes

Gjatesia totale e rruges eshte rreth 460 ml.

Ekziston vetem nje gjurme rruge ,gjeresia e kurores e rruges varion nga 3.0 -4m .

Rruga zhvillohet kryesisht ne terrene kodrinore ne formacione gjeologjike te pranueshme nga ana inxhinierike.Rruga ne vetvete nuk ka vepra arti dhe as shtresa.Niveletat e rruges jane jashte kushteve teknike. Pjesa nga rruga e Kalase deri tek Vorrezat eshte ndertuar me gjeresi B=5m me trotuare ne njeran ane dhe me ndricim. Pjesa tjeter prej 460ml eshte jashte kushteve teknike.

Elementet planimetrike dhe altimetrike , nuk jane te pershtatshme per levizjen e mjeteve.

Ajo cfare kerkohej ne keto Terma reference eshte pikerisht studimi dhe projektimi i rruges Objekti: Sistemim-Asfaltim “ Vazhdimi Rruges Papatesh, Njesia Administrative Preze, Preze, i segmentit rrugor nga km 0.00 dhe deri tek km 0.46 km

Konsulenti do te kryeje te gjitha investigimet e nevojshme per te bere te mundur studimin dhe hartimin e nje projekti te mirefillte te shtresave te rruges duke ruajtur dhe projektuar nje rruge me dy kalime me B=5 m me trotuare ne njeran ane dhe me ndricim,Ana tjeter bankine me stabilizant nga 0.5-0.75m.

Konsulenti per shkak te zgjerimeve qe do te kete kjo rruge duhet te parashikoje edhe prishjet e mureve rrethues si dhe ne raste te vecanta edhe objekte

Konsulenti duhet te investigoje per veprat e artit qe do te ndertohe ne kete aks rrugor rrugor

Fondi limit per ndertimin parashikohet **20 ml** leke (pa TVSH 20 %).

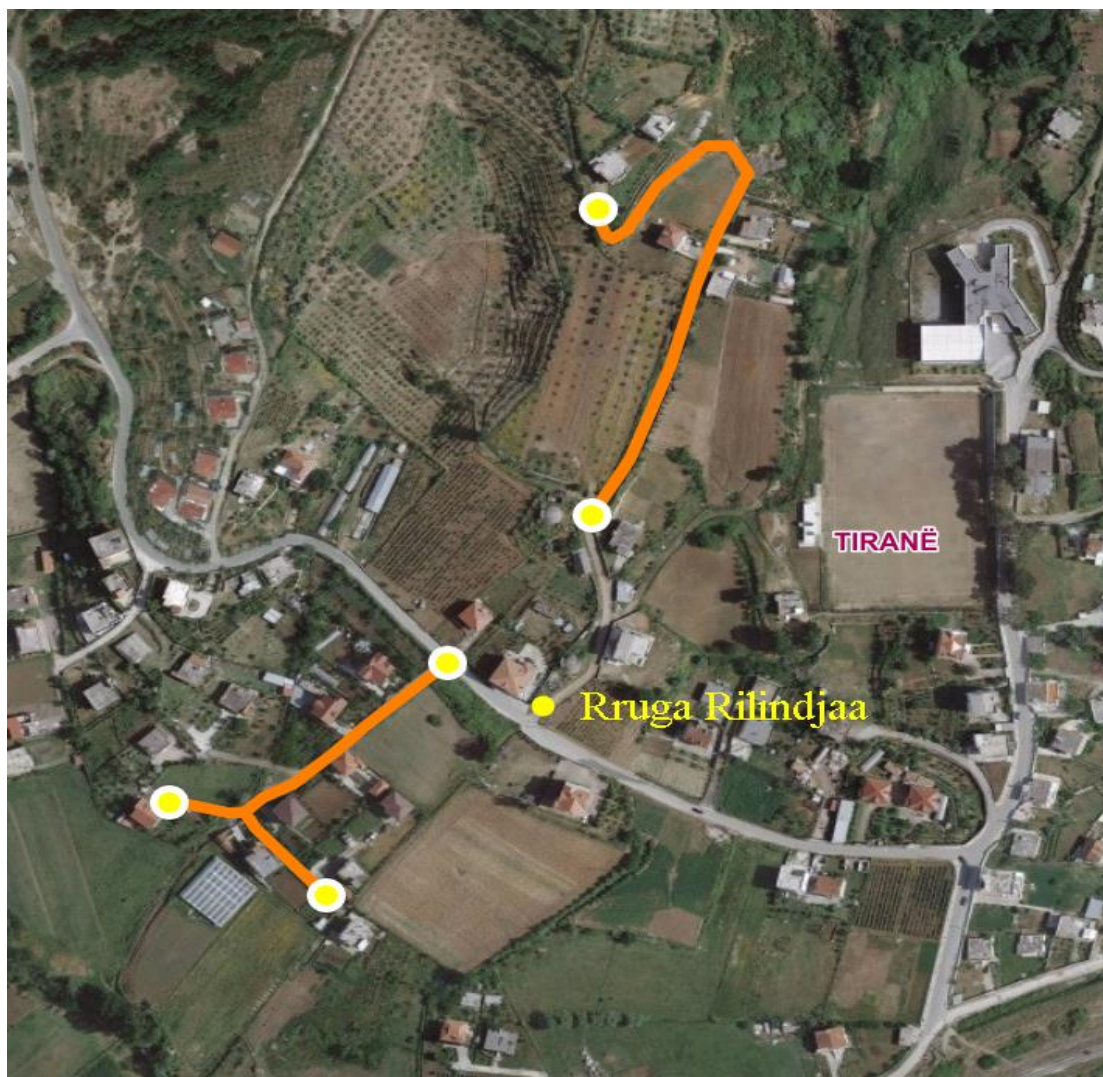
II OBJEKTIVAT

Objektivi primar i realizimit te ketyre Termave, eshte qe, te realizohen te gjitha matjet dhe investigimet e nevojeshme per te mbledhe informacionin e sakte per hartimin e nje projekti te te nje rruge e cila do te lidhe pjesen e asfaltuar te rruges.

Objektiv i dyte eshte qe, te beje dhe nje studim te ndikimit ne mjedis te ndertimit te kesaj rruge duke e shoqeruar dhe me analiza te sakta persa i perket zenies se tokes, shpronesimeve te mundeshme, nderhyrjes apo nderthurjes me ekosistemin e zones, apo dhe ndikimeve sociale qe sjell ndertimi apo rindertimi i kesaj rruge .



V.Objekti: Sistemim-Asfaltim Rruga Rilindja 1, 2, Fshati Marqinet, Bashkia VoreL 200ml dhe L 300ml



Keto rruge jane rruge qe lidhin lagjet me rrugen “Rilindja”

Gjatesia e rruges 1 eshte rreth 300 ml dhe rruges 2 eshte 200ml.

Ekziston vetem nje gjurme rruge ,gjeresia e kurores e rruges varion nga 3.0 -4m .

Rruga zhvillohet kryesisht ne terrene kodrinore ne formacione gjeologjike te pranueshme nga ana inxhinierike.Rruga ne vetvete nuk ka vepra arti dhe as shtresa.Niveletat e rruges jane jashte kushteve teknike .

Elementet planimetrike dhe altimetrike , nuk jane te pershtatshme per levizjen e mjeteve.

Ajo cfare kerkohej ne keto Terma reference eshte pikerisht studimi dhe projektimi i ketyre degzimeve te rrugeve qe lidhen me rrugen “Rilindja”, i segmentit rrugor nga km 0.00 dhe deri tek km 0.5 km

Konsulentit do te kryejte te gjitha investigimet e nevojshme per te bere te mundur studimin dhe hartimin e nje projekti te mirefillte te shtresave te rruges duke ruajtur dhe projektuar nje rruge me dy kalime me B=5 m me trotuare ne njeran ane dhe me ndricim,Ana tjetere bankine me stabilizant nga 0.5-0.75m.

Konsulenti per shkak te zgjerimeve qe do te kete kjo rruge duhet te parashikojte edhe prishjet e mureve rrethues si dhe ne raste te vecanta edhe objekte
Konsulenti duhet te investigojte per veprat e artit qe do te ndertohe ne kete aks rrugor rrugor

Fondi limit per ndertimin parashikohet **21 ml** leke (pa TVSH 20 %).

II OBJEKTIVAT

Objektivi primar i realizimit te ketyre Termave, eshte qe, te realizohen te gjitha matjet dhe investigimet e nevojeshme per te mbledhe informacionin e sakte per hartimin e nje projekti te te nje rruge e cila do te lidhe pjesen e asfaltuar te rruges.

Objektiv i dyte eshte qe, te beje dhe nje studim te ndikimit ne mjedis te ndertimit te kesaj rruge duke e shoqeruar dhe me analiza te sakta persa i perket zenies se tokes, shpronesimeve te mundeshme, nderhyrjes apo nderthurjes me ekosistemin e zones, apo dhe ndikimeve sociale qe sjell ndertimi apo rindertimi i kesaj rruge .



VI. Objekti: Sistemim-Asfaltim, Rruga "Paralel me Autostraden", Qender Vore-Xhami, Qyteti Vore, L 300ml



Kjo rruge eshte rruge paralele me autostraden dhe ben te mundur qe te levizesh paralel me autostraden ne qytetin e Vores.

Gjatesia e rruges eshte l=300ml

Ekziston nje brez paralel me autostraden me gjeresi afro 7ml .Rruga qe eshte parashikuar te ndertohet do shtrihet ne kete brez toke te lire dhe do zgjerohet ne anen e ndertesave te bizneseve .Ndertimi i kesaj rruge me parametrat e kerkuara ben te mundur prishjen e mureve rrethuese si te bizneseve dhe murin rrethues te shkolle.

Rruga zhvillohet kryesisht ne terrene fushore ne formacione gjeologjike te pranueshme nga ana inxhinierike. Rruga ne vetvete nuk ka vepra arti dhe as shtresa. Ne kete rruge eshte dhe kolektori i ujrave te bardha dhe te zeza me tubacione betoni $\varnothing 800\text{mm}$ i bllokuar .

Ajo cfare kerkohet ne keto Terma reference eshte pikerisht studimi dhe projektimi i kesaj rruge i i segmentit rrugor nga km 0.00 dhe deri tek km 0.3 km

Konsulenti do te kryeje te gjitha investigimet e nevojshme per te bere te mundur studimin dhe hartimin e nje projekti te mirefillte te shtresave te rruges duke ruajtur dhe projektuar nje rruge me dy kalime me $B=6.5\text{ m}$ me trotuare ne njeran ane dhe me ndricim, Ana tjeter nga autostrada te jete me bordure kufizuese.

Konsulenti per shkak te zgjerimeve qe do te kete kjo rruge duhet te parashikoje edhe prishjet e mureve rrethues si dhe ne raste te vecanta edhe objekte

Konsulenti duhet te investigoje per veprat e artit qe do te ndertohe ne kete aks rrugor rrugor

Fondi limit per ndertimin parashikohet **26 ml** leke (pa TVSH 20 %).

II OBJEKTIVAT

Objektivi primar i realizimit te ketyre Termave, eshte qe, te realizohen te gjitha matjet dhe investigimet e nevojshme per te mbledhe informacionin e sakte per hartimin e nje projekti te te nje rruge e cila do te lidhe pjesen e asfaltuar te rruges.

Objektiv i dyte eshte qe, te beje dhe nje studim te ndikimit ne mjedis te ndertimit te kesaj rruge duke e shoqeruar dhe me analiza te sakta persa i perket zenies se tokes, shpronesimeve te mundeshme, nderhyrjes apo nderthurjes me ekosistemin e zones, apo dhe ndikimeve sociale qe sjell ndertimi apo rindertimi i kesaj rruge .

III QELLIMI I PUNES

Konsulenti duhet te studioje dhe te marre ne konsiderate cdo projekt apo studim te meparshem per seksionet aktuale te rruges duke perfshire dhe trafikun apo te dhena tjera gjeoteknike.

Konsulenti per realizimin e detyres tij duhet te studioje dhe te marre ne konsiderate situaten gjeologjike dhe hidrografike te terrenit nga kalon rruga dhe ne mbeshtetje te tyre te llogarise parametrat teknike te rruges.

Gjithashtu ai duhet te beje nje studim te detajuar te trafikut duke analizuar situaten aktuale dhe ate prespektive te zhvillimit, sipas fazave qe merr vete zhvillimi i kesaj zone, duke e shtrire kete studim deri ne nje periudhe 20 vjecare, gjithnje duke studiuar kete si zone me perparesi te larte zhvillimi.

Per kete ai duhet te perdore metodat llogaritese tashme te njohura dhe te miratuara dhe nga Institucione te specializuara shqiptare.

Konsulenti eshte i detyruar te marre informacion dhe te dhena paraprake gjate hartimit te projektit ,me D.P.RR me Drejtorite Rajonale ,ashtu dhe me strukturat Pushtetit Lokal qe shtrijne aktivitetin ne kete aks rrugor.

Ai duhet te mbeshtetet dhe te zbatoje legjislacionin shqiptar per kete qellim .

Konsulenti duhet te mbeshtetet ne standartin shqiptar te projektimit te rrugeve (*KTP 2001*) dhe te standarteve tjera te miratuara nga institucione shqiptare.

Duke u mbeshtetur ne keto standarte, apo dhe tjera qe ai i shikon te dobishme, ai do te jape dhe parametrat gjeometrike qe do perdoren si shpejtesi e projektuar, rezet e kthesave vertikale apo horizontale, distancat e frenimit etj.

Per shtresat rrugore ai duhet te mbeshtetet ne standartet e sipercituara.

Konsulenti duhet te investigoje per veprat e artit si ura, tombino, apo tjera egzistuese duke analizuar kapacitetin e tyre dhe duke rivleresuar parametrat teknike te tyre ne pershtateshmeri me rrugen qe ai propozon. Per veprat e artit egzistuese qe ai do perdore duhet te llogarise kapacitetin e tyre aftesite mbajtese (ura) dhe kushtet e strukturave te tyre.

Konsulenti duhet te studioje dhe spostime te ndryshme te linjave elektrofonike apo tjera dhe te studioje dhe te paraqese dhe nje projekt per ndertim te mundshem te linjave optike .

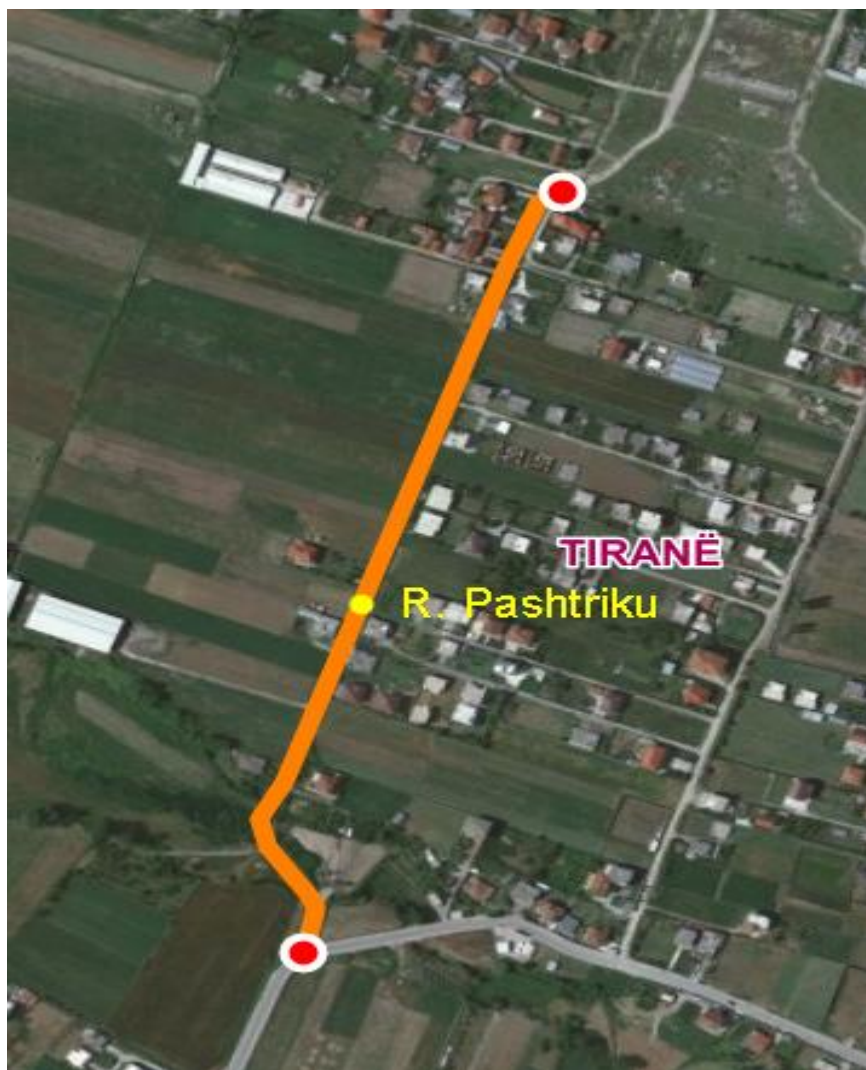
Konsulenti sipas fazave te projektit te percaktuara me poshte do te analizoje dhe te jape te dhena te hollesishme per shpronasimet e tokes apo objekteve duke dhene te qarta kufinjte e shpronasimeve dhe llogaritjet e siperfaqeve sipas pronareve duke u mbeshtetur dhe bashkepunuar me ZRRPP dhe Pushtetin Lokal.

Konsulenti duhet te beje dhe nje analize ekonomike te fazave te projektit duke u mbeshtetur ne llogaritjet e vizatimeve dhe terrenit dhe duke perdore cmimet e miratuara me

Vendim i Këshillit të Ministrave nr. 629, datë 15.07.2015, Per Miratimin e manualeve teknike të çmimeve të punimeve të ndërtimit ... Çmimet e zërave të punimeve, të përcaktuara në manualet teknike”, ne fuqi.

Natyrisht konsulenti duke u mbeshtetur ne variantin e pare te rruges eksistuese nuk do te kufizohet ne propozimet e tij per variante tjera se paku jo me pak se dy, duke shqyrtuar dhe shkurtime apo ndertim te akseve te reja.

VII. Objekti: Sistemim-Asfaltim “Rruga Pashtriku”, Njesia Administrative Berxull, Domje, L 300ml



Kjo rruge lidh zonen me rrugen kryesore qe del ne Autostrade .Pika fundore lidhet me rrugen e Laknasit qe te con ne Kames dhe ne Rinas.

Gjatesia e rruges eshte l=600ml

Ekziston nje rruge e cila e ka kuroren nga 3-4 m .Rruga qe eshte parashikuar te ndertohet do zgjerohet ne dy anet e rruges ekzistuesed .

Rruga zhvillohet kryesisht ne terrene fushore ne formacione gjeologjike te pranueshme nga ana inxhinierike.Rruga ne vetvete nuk ka vepra arti dhe as shtresa.Ne kete rruge eshte dhe kolektori i ujrave te zeza me tubacione betoni HDPE Sn8 i ndertuar vitet e fubndit dhe eshte funksional .

Ajo cfare kerkohet ne keto Terma reference eshte pikerisht studimi dhe projektimi i kesaj rruge i segmentit rrugor nga km 0.00 dhe deri tek km 0.6 km

Konsulenti do te kryeje te gjitha investigimet e nevojshme per te bere te mundur studimin dhe hartimin e nje projekti te mirefillte te shtresave te rruges duke ruajtur dhe projektuar nje rruge me dy kalime me B=5.5m me trotuare ne njeran ane dhe me ndricim. Ana tjeter te jete me bankine me stabilizant .

Konsulenti per shkak te zgjerimeve qe do te kete kjo rruge duhet te parashikojedhe prishjet e mureve rrethues si dhe ne raste te vecanta edhe objekte

Konsulenti duhet te investigoje per veprat e artit qe do te ndertohe ne kete aks rrugor rrugor

Fondi limit per ndertimin parashikohet 27 ml leke (pa TVSH 20 %).

II OBJEKTIVAT

Objektivi primar i realizimit te ketyre Termave, eshte qe, te realizohen te gjitha matjet dhe investigimet e nevojshme per te mbledhe informacionin e sakte per hartimin e nje projekti te te nje rruge e cila do te lidhe pjesen e asfaltuar te rruges.

Objektiv i dyte eshte qe, te beje dhe nje studim te ndikimit ne mjedis te ndertimit te kesaj rruge duke e shoqeruar dhe me analiza te sakta persa i perket zenies se tokes, shpronetimeve te mundeshme, nderhyrjes apo nderthurjes me ekosistemin e zones, apo dhe ndikimeve sociale qe sjell ndertimi apo rindertimi i kesaj rruge .

III QELLIMI I PUNES

Konsulenti duhet te studioje dhe te marre ne konsiderate cdo projekt apo studim te meparshem per seksionet aktuale te rruges duke perfshire dhe trafikun apo te dhena tjera gjeoteknike.

Konsulenti per realizimin e detyres tij duhet te studioje dhe te marre ne konsiderate situaten gjeologjike dhe hidrografike te terrenit nga kalon rruga dhe ne mbeshtetje te tyre te llogarise parametrat teknike te rruges.

Gjithashtu ai duhet te beje nje studim te detajuar te trafikut duke analizuar situaten aktuale dhe ate prespektive te zhvillimit, sipas fazave qe merr vete zhvillimi i kesaj zone, duke e shtrire kete studim deri ne nje periudhe 20 vjecare, gjithnje duke studiuar kete si zone me preparasi te larte zhvillimi.

Per kete ai duhet te perdore metodat llogaritese tashme te njohura dhe te miratuara dhe nga Institucione te specializuara shqiptare.

Konsulenti eshte i detyruar te marre informacion dhe te dhena paraprake gjate hartimit te projektit ,me D.P.RR me Drejtorite Rajonale,ashtu dhe me strukturat Pushtetit Lokal qe shtrijne aktivitetin ne kete aks rrugor.

Ai duhet te mbeshtetet dhe te zbatoje legjislacionin shqiptar per kete qellim .

Konsulenti duhet te mbeshtetet ne standartin shqiptar te projektimit te rrugeve (*KTP 2001*) dhe te standarteve tjera te miratuara nga institucione shqiptare.

Duke u mbeshtetur ne keto standarte, apo dhe tjera qe ai i shikon te dobishme, ai do te jape dhe parametrat gjeometrike qe do perdoren si shpejtesi e projektuar, rezet e kthesave vertikale apo horizontale, distancat e frenimit etj.

Per shtresat rrugore ai duhet te mbeshtetet ne standartet e sipercituara.

Konsulenti duhet te investigoje per veprat e artit si ura, tombino, apo tjera egzistuese duke analizuar kapacitetin e tyre dhe duke rivleresuar parametrat teknike te tyre ne pershtateshmeri me rrugen qe ai propozon. Per veprat e artit egzistuese qe ai do perdore duhet te llogarise kapacitetin e tyre aftesite mbajtese (ura) dhe kushtet e strukturave te tyre.

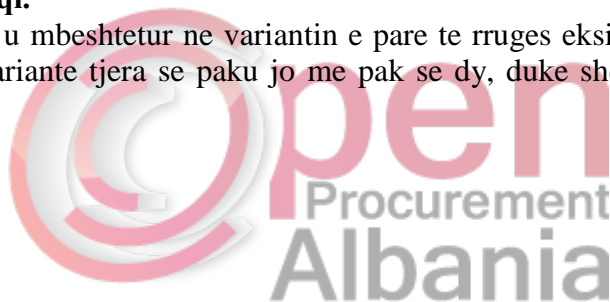
Konsulenti duhet te studioje dhe spostime te ndryshme te linjave elektrofonike apo tjera dhe te studioje dhe te paraqese dhe nje projekt per ndertim te mundshem te linjave optike .

Konsulenti sipas fazave te projektit te percaktuara me poshte do te analizoje dhe te jape te dhena te hollesishme per shpronesimet e tokes apo objekteve duke dhene te qarta kufinjte e shpronesimeve dhe llogaritjet e siperfaqeve sipas pronareve duke u mbeshtetur dhe bashkepunuar me ZRRPP dhe Pushtetin Lokal.

Konsulenti duhet te beje dhe nje analize ekonomike te fazave te projektit duke u mbeshtetur ne llogaritjet e vizatimeve dhe terrenit dhe duke perdore cmimet e miratuara me

Vendim i Këshillit të Ministrave nr. 629, datë 15.07.2015, Per Miratimin e manualeve teknike të çmimeve të punimeve të ndërtimit ... Çmimet e zërave të punimeve, të përcaktuara në manualet teknike”, ne fuqi.

Natyrisht konsulenti duke u mbeshtetur ne variantin e pare te rruges eksistuese nuk do te kufizohet ne propozimet e tij per variante tjera se paku jo me pak se dy, duke shqyrtuar dhe shkurtime apo ndertim te akseve te reja.



VIII. Objekti: Sistemim-Asfaltim'' Rruga e Fushes'', Njesia Administrative Berxull, Domje, L 500ml



Kjo rruge lidh zonen me rrugen kryesore qe del ne Autostrade .Pika fundore lidhet me rrugen e Laknasit qe te con ne Kames dhe ne Rinas.

Gjatesia e rruges eshte l=500ml

Ekziston nje rruge e cila e ka kuroren nga 3-4 m .Rruga qe eshte parashikuar te ndertohet do zgjerohet ne dy anet e rruges ekzistuese .

Rruga zhvillohet kryesisht ne terrene fushore ne formacione gjeologjike te pranueshme nga ana inxhinierike.Rruga ne vetvete nuk ka vepra arti dhe as shtresa..

Ajo cfare kerkohet ne keto Terma reference eshte pikerisht studimi dhe projektimi i kesaj rruge i segmentit rrugor nga km 0.00 dhe deri tek km 0.5 km

Konsulenti do te kryeje te gjitha investigimet e nevojshme per te bere te mundur studimin dhe hartimin e nje projekti te mirefillte te shtresave te rruges duke ruajtur dhe projektuar nje rruge me dy kalime me B=5 m me bankine me stabilizant ne dy anet .

Konsulenti per shkak te zgjerimeve qe do te kete kjo rruge duhet te parashikojedhe prishjet e mureve rrethues si dhe ne raste te vecanta edhe objekte

Konsulenti duhet te investigojepër veprat e artit qe do te ndertohe ne kete aks rrugor rrugor

Fondi limit per ndertimin parashikohet 15 ml leke (pa TVSH 20 %).

II OBJEKTIVAT

Objektivi primar i realizimit te ketyre Termave, eshte qe, te realizohen te gjitha matjet dhe investigimet e nevojshme per te mbledhe informacionin e sakte per hartimin e nje projekti te te nje rruge e cila do te lidhe pjesen e asfaltuar te rruges.

Objektiv i dyte eshte qe, te beje dhe nje studim te ndikimit ne mjedis te ndertimit te kesaj rruge duke e shoqeruar dhe me analiza te sakta persa i perket zenies se tokes, shpronetimeve te mundeshme, nderhyrjes apo nderthurjes me ekosistemin e zones, apo dhe ndikimeve sociale qe sjell ndertimi apo rindertimi i kesaj rruge .

III QELLIMI I PUNES

Konsulenti duhet te studioje dhe te marre ne konsiderate cdo projekt apo studim te meparshem per seksionet aktuale te rruges duke perfshire dhe trafikun apo te dhena tjera gjeoteknike.

Konsulenti per realizimin e detyres tij duhet te studioje dhe te marre ne konsiderate situaten gjeologjike dhe hidrografike te terrenit nga kalon rruga dhe ne mbeshtetje te tyre te llogarise parametrat teknike te rruges.

Gjithashtu ai duhet te beje nje studim te detajuar te trafikut duke analizuar situaten aktuale dhe ate prespektive te zhvillimit, sipas fazave qe merr vete zhvillimi i kesaj zone, duke e shtrire kete studim deri ne nje periudhe 20 vjecare, gjithnje duke studiuar kete si zone me perparesi te larte zhvillimi.

Per kete ai duhet te perdore metodat llogaritese tashme te njohura dhe te miratuara dhe nga Institucione te specializuara shqiptare.

Konsulenti eshte i detyruar te marre informacion dhe te dhena paraprake gjate hartimit te projektit ,me D.P.RR me Drejtorite Rajonale,ashtu dhe me strukturat Pushtetit Lokal qe shtrijne aktivitetin ne kete aks rrugor.

Ai duhet te mbeshtetet dhe te zbatoje legjislacionin shqiptar per kete qellim .

Konsulenti duhet te mbeshtetet ne standartin shqiptar te projektimit te rrugeve (*KTP 2001*) dhe te standarteve tjera te miratuara nga institucione shqiptare.

Duke u mbeshtetur ne keto standarte, apo dhe tjera qe ai i shikon te dobishme, ai do te jape dhe parametrat gjeometrike qe do perdoren si shpejtesi e projektuar, rezet e kthesave vertikale apo horizontale, distancat e frenimit etj.

Per shtresat rrugore ai duhet te mbeshtetet ne standartet e sipercituara.

Konsulenti duhet te investigoje per veprat e artit si ura, tombino, apo tjera egzistuese duke analizuar kapacitetin e tyre dhe duke rivleresuar parametrat teknike te tyre ne pershtateshmeri me rrugen qe ai propozon. Per veprat e artit egzistuese qe ai do perdore duhet te llogarise kapacitetin e tyre aftesite mbajtese (ura) dhe kushtet e strukturave te tyre.

Konsulenti duhet te studioje dhe spostime te ndryshme te linjave elektrofonike apo tjera dhe te studioje dhe te paraqese dhe nje projekt per ndertim te mundshem te linjave optike .

Konsulenti sipas fazave te projektit te percaktuara me poshte do te analizoje dhe te jape te dhena te hollesishme per shpronasimet e tokes apo objekteve duke dhene te qarta kufinjte e shpronasimeve dhe llogaritjet e siperfaqeve sipas pronareve duke u mbeshtetur dhe bashkepunuar me ZRRPP dhe Pushtetin Lokal.

Konsulenti duhet te beje dhe nje analize ekonomike te fazave te projektit duke u mbeshtetur ne llogaritjet e vizatimeve dhe terrenit dhe duke perdore cmimet e miratuara me

Vendim i Këshillit të Ministrave nr. 629, datë 15.07.2015, Per Miratimin e manualeve teknike të çmimeve të punimeve të ndërtimit ... Çmimet e zërave të punimeve, të përcaktuara në manualet teknike”, ne fuqi.

Natyrisht konsulenti duke u mbeshtetur ne variantin e pare te rruges eksistuese nuk do te kufizohet ne propozimet e tij per variante tjera se paku jo me pak se dy, duke shqyrtuar dhe shkurtime apo ndertim te akseve te reja.

IV Kerkesat Per Konsulentin Dhe Paraqitja e Dokumentacionit.

1. Projekt-Idea

Ne studimin e ketij objekti Konsulenti duhet te shqyrtoje **jo me pak se dy variante** te rruges por duke mos e kufizuar ate per te studiuar dhe paraqitur dhe variante apo nenvariante tjera qe ai do t'i shohe te aresyeshme ti paraqese.

Gjate kesaj faze konsulenti duhet qe te perfshije dhe aktivitetet e meposhtme;
kryerjen e vezhgimeve qe synojne ne eliminimin e hamendeshmerise te bera gjate fazave me te hereshme.

Perditesimin e llogaritjeve dhe zevendesimin e hamendesimeve te bera me pare.

Pregatitjen e metodollogjise se pergjitheshme te ndertimit.

Pregatitjen e programit te punimeve.

Pregatitjen e vleresimit te koston.

Konsultimin me publikun.

Ndikimet ndaj mjedisit

Projekt-ideja duhet qe te paraqese ne forme te pergjitheshme zgjidhjet perfundimtare te varianteve te propozuara te projektit. Mbi sa me siper konsulenti gjate kesaj faze do te pregatise dhe te paraqese per miratim studimet qe vijojne;

1.1 Studimi Topografik.

Per kete qellim do te kryhet nje rilevim topografik (i vijave dhe kuotave te terrenit) i cili do te hartohet nga konsulenti apo person i kontraktuar prej tij i paisur me license perkatese dhe te jete i firmosur dhe vulosur.

1.2 Studimi gjeologjik.

Ky studim do te paraqese rezultatet egzistuese te perfituara prej shpimeve apo mostrave te materialeve te nxjerra para fazes se projekt-ideses duke marre parasysh dhe studimet e bera ne projekte te meparsheme. Studimi gjeologjik duhet te trajtoje te gjitha ceshtjet qe lidhen me qendrueshmerine e dherave vecanerisht me rendesi te vecante duhet ti kushtohet studimit te vendeve ku do te perashikohen vepra arti (tombino, tunele, ura etj) Studimi do te shoqerohet dhe me fotografi te cilat se bashku me hartat dhe shpimet e kryera do te sherbejne per te konfirmuar rezultatet e perfshira ne studimin gjeoteknik. Studimi do te kete date dhe te jete i konfirmuar nga specialisti gjeoteknik apo grupi i projektimit gjeoteknik.

1.3 Studimi Hidrologjik.

Duhet te vleresoje kushtet hidrologjike nga do te kaloje rruga duke perfshire dhe studimin e drenazhimit te ujrave siperfaqesore dhe nentokesore. Ne perfundim te ketij studimi do te pregatitet Raporti Hidrologjik i cili do te kete date dhe te jete i firmosur.

1.4 Studimi i projektimit te Shtresave Rrugore

Ne kete studim konsulenti do te mbeshtetet ne planin prespektiv te zhvillimit te zones duke trajtuar projektimin e shtresave rrugore per cdo seksion rrugor. Ky studim do te shtrihet per nje periudhe 20-vjecare per materialet fleksibel ndersa per ato rigide do te shtrihet per nje periudhe 40-vjecare. Ky raport do te kete date dhe te konfirmohet nga inxhinieri i projektimit te rrugeve apo grupi i projektimit te rrugeve.

1.5 Metodologjia e Ndertimit

Konsulenti do te pershkruaje per kete faze menyren se si do te ndertohet vepra nga pikpamje teknike, llogjistike dhe programore ne perputhje me elementet teknike te projektit dhe rekomandimet e VNM. Ketu duhen theksuar reziqet e vecanta ne te cilat do te ndeshet kontraktori dhe menurat se si do te perballohen ato prej tij. Ky raport do te kete date dhe te firmoset nga inxhinieri i projektimit te rrugeve apo grupi i projektimit te rrugeve.

1.6 Raporti i Shpronesimeve.

Ky raport do te paraqese nje liste te mundeshme shpronesimesh per te gjitha variantet qe propozohen se bashku dhe me kerkesat dhe procedurat ligjore qe duhet te plotesohen ne lidhje me projektin.

1.7 Kerkesat per leje apo licensa

Ne kete raport konsulenti do te raportoje per lejet apo kerkesat qe klineti duhet te marre gjate fazave te projektimit dhe ndertimit te objektit.

1.8 Raporti mbi konsultimin e publikut.

Ky raport do te permbledhe te gjitha propozimet e konsultimit me publikun, me aktoret tjere te interesuar , me entet shtetore si Bordi i Kullimit, KESH, Ndermarjet Ujesjelles Kanalizime, Telekom, Monumentet e Kultures, institucionet apo institucionet Arkeologjike etj.

Projekt-Ideja ne kete faze do te permyllet me raportin teknik ne te cilin permbidhet i gjithe procesi i te menduarit qe ka sherbyer si baze e punes per hartimin e Projekt-Idese. Ne te perfshihen planimetrit dhe informacine tjera te rendesishme sic jane studime te vecanta, foto etj.

1.9 Vizatimet

Konsulenti duhet te paraqese vizatimet e meposhtme duke organizuar pjesen baze te dokumentave te kontrates per zbatimin e punimeve.

Horografia ne shkallen 1: 2000 Ne raste qe zona e studimit eshte shume e madhe duhet te pregatitet nje harte permbledhese ne nja shkalle te pershtateshme.

Planimetri e rruges ne shkalle 1;10 000

Profil gjatesor i rruges H 1;200 V 1; 100

Profila terhor te rruges cdo 25 m SH 1; 200

Profila terhor tip SH 1;25

Vizatimet e urave (tre aksilale, mbistruktura, nenstruktura ne nje faqe) SH 1;100

Vizatimet e tombinove (llojet vendndodhja numri pjerresia) SH 1;100

Harta e rilevimit topografik SH 1;5000

Harta hidrollogjike ku te tregohen qarte rrjedhjet ujore. SH 1;5000

Harta gjeologjike se bashku me planimetrine e rruges (shoqeruar me detaje gjeoteknike te disponueshme) SH 1;2000

Planimetri te kryqezimeve te propozuara.SH 1; 500

Shenjat rrugore vertikale dhe horizontale te propozuara.SH 1;10 000

Planimetri te infrastruktures nentokesore dhe mbitokesore me ndryshime te propozuara SH 1;10 000

Vizatime te mureve mbajtes apo prites (se bashku me perforcime) SH 1; 50-1;100

Punime suplementare dhe ndihmese (ketu mund te perfshihen vend pushime anesore, kryqezime hekurudhore paisjet rrugore, rrethimet elemente te drenazhimit etj) Shkalle te pershteshme me detajet qe paraqiten.

Harta te ndryshme te ndjeshmerise mjedisore , te objekteve kulturore dhe arkeologjike ne se ka, per te gjitha variantet SH 1;10 000

1,10 Volumet e punes dhe Preventivi.

Konsulenti do te pregatise volumet e punes respektive per te gjithe kategorite e puneve te paraqitura ne projekt. Volumet do te llogariten ne baze te vizatimeve te projektit. Çmimet njesi per te gjitha punimet perkatese do te llogariten duke pasur parasysh çmimet mesatare te miratuara me vendim te **Vendim i Këshillit të Ministrave nr. 629, datë 15.07.2015, Per Miratimin e manualeve teknike të çmimeve të punimeve të ndërtimit ... Çmimet e zërave të punimeve, të përcaktuara në manualet teknike”, ne fuqi.**

Raporti i Projekt Idese mbasi firmoset dhe vuloset nga specialistet e firmes konsulente paraqitet tek DPRR ne forme zyrtare per rishikim dhe verejtje.

Projekt-ideja do te dorezohet **ne dy kopje** te shkruara dhe ne **nje kopje ne CD** ne formatin origjinal te punuar. Mbas sqarimit dhe reflektimit te verejtjeve te cilat behen dhe miratohen ne KT te DPRR duke perfshire dhe mendimet e oponences varianti perfundimatr i miratuar per projektin e zbatimit kthehet per punim tek konsulenti.

2. Kerkesat per Projekt – Zbatimin.

Ne kete faze dhe mbi baze te variantit perfundimtar te miratuar te projekt idese nga KT i DPRR, Konsulenti do te hartoje projektin e zbatimit i cili perfshin pregatitjen e te gjithe dokumentacionit te nevojshem per klientin per te ndermarre procesin e tenderimit i cili pergjithesisht duhet te permbaje por jo te kufizohet ne ;

2,1 Raporti Perfundimtar i studimit Topografik

Raporti perfundimtar i Studimit Topografik duhet te permbaje te gjithe informacionin e rendesishem topografik i cili nevojitet gjate fazes se hartimit te projektit te zbatimit si dhe te asaj te fazes se zbatimit te punimeve. Varianti perfundimtar dhe i miratuar i zgjidhjes se planimetrise i percaktuar tashme dhe i fiksuar ne harta dixhitale duhet qe per kete faze te fiksohet edhe ne terren nepermjet pikave kryesore te rrjetit koordinativ, te cilat duhet te jene koordinatat dhe kuotat perkatese. Keto pika do t'i sherbejne ndertuesit per piketimin perfundimtar te aksit ne terren.

Gjithashtu te fiksohen ne terren piketa te dukeshme cdo 1000 ml me perjashtim te rasteve qe jane kthesa, vepra arti apo cdo ndryshim planimetrik i rruges te cilat duhet te jene me te shpeshta dhe jo me larg se 100 m.

Ne kete faze konsulenti do te paraqese nje raport te sakte te vendodhjes piketave kryesore te vendosura prej tij per zbatimin e punimeve.

Te gjitha kuotat e rruges do te jene absolute dhe te fiksuara ne repera fikse betoni.

Ne cdo rast me fillimin e punimeve nga kontraktori fitues, konsulenti do te jete prezent per dorezimin e ketyre piketave.

2.2 Raporti perfundimtar i Studimit Gjeoteknik.

Konsulenti ne pregatitjen e ketij raporti duhet te rishikoje edhe nje here raportin Gjeoteknik te pregatitur ne variantin e projekt-idese duke e plotesuar ate me informacione shtese apo te dala gjate shqyrtimit te projekt idese ne KT.

Ne raste rreshqitje cedime te shpateve te dukeshme apo te padukeshme studimi gjeologjik duket te jete i saktuar duke perfshire te gjithe dukurine, aksin dhe thellesine e rreshqitje kendin dhe analize e sakte gjeomorfollogjike te kesaj zone

Duhet percaktuar qarte ne kete faze dhe segmentet e vecanta qe me kushte te dobeta gjeologjike paraqesin nevojte te studiohen apo te plotesohen me masa inxhinierike.

Raporti i Studimit Gjeoteknik duhet te perpilohet per secilen dukuri fiziko-gjeologjike te trajtuar dhe per secilin objekt te vepres duke perfshire dhe materialet e ndertimit.

Raporti i Studimit Gjeoteknik do te kete permbajtjen si me poshte:

- teksti i raportit, parametrat gjeoteknik te projektimit.
- materiali grafik, harta, planimetrite, prerjet gjologo-inxhinierike.
- fotografi ilustrative.

-konkluzionet dhe rekomandimet e grupit të studimit.

Rrjeti i punimeve dhe vëllimi i tyre do të jenë në përputhje me normat teknike të studimeve ekzistuese në Shqipëri dhe të konsultuara me normat e vendeve të tjera.

Edhe ky raport si në fazën e parë do të ketë datë, të jetë i firmosur nga specialistet e licencuar

2.3 Llogaritjet Perfundimtare të Projektit.

Në këtë fazë Konsulenti do të paraqesë të gjitha llogaritjet e projektit të cilat janë kryer për llogaritjen e shtresave rrugore, të veprave të artit si ato të reja ashtu dhe ato që zbatueset që përdoren në projekt si dhe çdo llogaritje tjetër e cila kryhet në këtë fazë.

Për llogaritjen e trafikut Konsulenti do të mbështetet në standartet shqiptare të miratuara apo të konsultuara me standartet perendimore apo dhe në studime që Konsulenti ka bërë vetë për këtë qëllim.

Për llogaritjen e shtresave rrugore, Konsulenti do të rishikojë edhe një herë programin e llogaritjeve që ai ka bërë në fazën e projektit duke i mbështetur ato në provat dhe standarte të miratuara shqiptare në fuqi apo duke i mbështetur në standarte të tjera si AASHTO, BS etj. prandaj gjithnjë duke i shoqëruar këto llogaritje me standardin në të cilin ai ka mbështetur llogaritjet e tij.

Ky studim do të shtrihet për një periudhë 20-vjeçare për materialet fleksibël ndërsa për ato rigide do të shtrihet për një periudhë 40-vjeçare. Ky raport do të ketë datë dhe të konfirmohet nga inxhinieri i projektimit të rrugëve apo grupi i projektimit të rrugëve.

Llogaritjet e veprave të artit do të kenë edhe një herë saktësinë e tyre sipas variantit perfundimtar të miratuar. Këto llogaritje do të mbështeten në studimet perfundimtare gjeoteknike dhe hidraulike duke dhënë zgjidhjet perfundimtare për secilin objekt.

Për zonat e percaktuara nga raporti gjeologjik, si zona të eroduar, me nivel të lartë ujshmerie apo tjera duhet të llogarisen dhe të percaktojnë qartë masat inxhinierike me të gjitha detajet e kërkuara si profilit e rreshqitjes, ujërave nëntokësore, etj.

Për veprat e artit ekzistuese që përdoren nga konsulenti me modifikime apo zgjerime ai duhet të japë detajet e sakta të ndërtimit rikonstruimit të tyre dhe llogaritjet.

Në këtë fazë konsulenti do të llogarisen dhe përshkruajnë dhe masat që do të merren për sigurime rrugore dhe sinjalistikën.

2.4 Përgatitja e metodologjisë perfundimtare të punimeve të ndërtimit

Mbas përpunimit të projektit dhe hartimit të projektit perfundimtar të zbatimit Konsulenti duhet të kryejë rishikimin e metodologjisë së ndërtimit. Metodologjia e ndërtimit ndërmjet tjerave duhet të referohet dhe çështjeve mjedisore, çështjeve të monumenteve të kultures apo historike të cilave duhet të kushtojë vëmendje kontraktori.

Këtu konsulenti do të japë dhe propozimin e tij për vendet e marrjes materialeve që do të shërbejnë për lëndë të parë në ndërtimin e objektit cilesinë dhe specifikimet e tyre.

Në këtë fazë gjithashtu, konsulenti do të përshkruajë dhe punimet ndihmëse, nevojat e ndërtimit të rrugëve të shërbimit të postimeve të ndryshme elektrofonike apo tjera që dalin gjatë ndërtimit të veprës.

Këtu shoqëruar dhe me vizatime do të përshkruhen dhe kalimet, mbikalimet apo nenkalimet e kembësoreve apo intersektime të ndryshme që do të behen në rrugë dhe që janë menduar nga Konsulenti të zgjidhen për projektin perfundimtar.

Në rast se objekti që projektohet është në rrugë ekzistuese e cila do të përdoret gjatë ndërtimit apo rikonstruksionit të saj, Konsulenti do të përshkruajë në mënyrë të vecanë dhe masat e marra për sigurime rrugore përfshirë dhe sinjalistikën.

2.5 Preventivi

Bazuar ne llogaritjet dhe vizatimet e projektit Konsulenti do te hartojte nje liste me me te gjitha zerat e punimeve qe jane pjese perberese e listes perfundimtare te volumeve (Preventivi), per cdo lot ne vecanti si dhe nje perventiv permbledhes.

Preventivi do te shoqerohet me tabelat e volumeve dhe menyren e llogaritjes tyre. Cmimet do te jene ato njesi te miratuara me vendim te **Vendim i Këshillit të Ministrave nr. 629, datë 15.07.2015, Per Miratimin e manualeve teknike të çmimeve të punimeve të ndërtimit ... Çmimet e zërave të punimeve, të përcaktuara në manualet teknike”, ne fuqi.**

Zerat e punimeve qe per ndonje arsye nuk jane perfshire ne listen e cmimeve nmjesi te miratuar Konsulenti do ti shoqeroje me analizen e llogaritjes cmimit.

Preventivi do te shoqerohet me tabelen e llogaritjes se volumeve.

2.6 Prgatitja e Raportit Perfundimtar Teknik te Projektit te Zbatimit.

Raporti i projektit te zbatimit do te perfshije te gjithe informacionin e mesiperm si dhe te reflektuje ne trajte te shkruar aresyet mbi te cilat eshte bazuar hartimi i detajuar i projektit.

Bashkengjitur me kete raport do te jene ne origjinal te gjitha miratimet, lejet apo propozimet e aktoreve pjesmarres dhe te interesuar si Pushteti Lokal, ZRPP, ALUIZNI, DPUK, KESH, ALBTELEKOM, KKA (Keshilli Kombetar i Arkeologjise) Mjedisit, etj

Drafti i raportit perfundimtar te projektit te zbatimit do te kete date dhe te jete i firmosur dhe do te paraqitet ne forme zyrtare tek Bashkia Vore per verejtje apo rishikim.

2.7 Vizatimet

Konsulenti ne fazen e projektit te zbatimit ne forme grafike duhet te vizatimet e meposhtme duke organizuar pjesen baze te dokumentave te kontrates per zbatimin e punimeve.

Horografia ne shkallen 1: 2000 Ne raste qe zona e studimit eshte shume e madhe duhet te pregatitet nje harte permbledhese ne nja shkalle te pershtateshme.

Planimetri e hollesishme e ruges ne shkalle 1:1 000

Profil gjatesor i rishikuar rruges H 1;200 V 1: 100

Profila terthor te rishikuar te rruges cdo 25 m si dhe ne vendet me karakteristika te vecanta si tombino rrethrotullime, kryqezime etj. SH 1: 100

Profila terthor tip se bashku me te gjitha hollesite e nevojshme SH 1;25

Vizatimet e urave (tre aksilale, mbistruktura, nenstruktura ne nje faqe) SH 1:100

Vizatimet e tombinove (llojet vendndodhja numri pjerresia) SH 1:100

Harta e rilevimit topografik SH 1:5000

Harta hidrollogjike e rishikuar ku te tregohen qarte rrjedhjet ujore. SH 1:1 000

Harta gjeollogjike se bashku me planimetrine e rruges (shoqeruar me detaje gjeoteknike te disponueshme) SH 1:5 000

Planimetri te kryqezimeve te propozuara.SH 1: 200

Shenjat rrugore vertikale dhe horizontale te propozuara.SH 1:1 000

Planimetri te infrastruktures nentokesore dhe mbitokesore me ndryshime te propozuara SH 1:1 000

Vizatime te mureve mbajtes apo prites (se bashku me perforcime) SH 1: 50-1;100

Punime suplementare dhe ndihmese (ketu mund te perfshihen vend pushime anesore, kryqezime hekurudhore paisjet rrugore, rrethimet elemente te drenazhimit etj) Shkalle te pershteshme me detajet qe paraqiten.

Harta te ndryshme te ndjeshmerise mjedisore , te objekteve kulturore dhe arkeologjike ne se ka, per te gjitha variantet SH 1;5 000

Planimetrite e shpronetimeve SH 1;5000

Zonat ku do te merren materialet e ndertimit lende e pare perfshire dhe punimet e perkoheshme vendet e depozitimive etj SH 1; 5000

3 Afati dhe menyra e dorezimit te projektit

Mbas kthimit te draft raportit me verejtje nga Bashkia, Konsulenti do te pregatise dhe dorezoje ne rruge zyrtare ne Bashkine Vore projektin e plote te zbatimit se bashku me Raportin Perfundimtar, Specifikimet teknike dhe Preventivin perfundimtar.

Projekti do te dorezohet ne forme te shkruar ne 3 (tre) kopje te firmosura ne origjinal dhe ne formatet e kerkuara. Raporti do te dorezohet ne format A4

Projekti i Zbatimit do te dorezohet ne dy kopje elektronike (ne disk) ne formatin origjinal te punuar ose kompatibel me programet AutoCad, ArcView etj. Ne menyre elektronike do te dorezohen dhe raportet , preventivi dhe specifikimet teknike. Ato duhet te jene ne formatin origjinal te punuar.

Perverc kesaj Konsulenti do te pregatise nje kopje elektronike me te gjitha pjeset e projektit ne format PDF se bashku me raportin perfundimtar dhe specifikimet teknike, si dhe formularin e pergjegjesise te projektuesve, te firmosura me firme elektronike. Kjo kopje elektronike (CD) do te sherbeje per tender.

Hartimi dhe dorezimi i projektit te plote do te jete jo me shume se 20 (njetete) dite nga data e nenskrimit te kontrates, duke perfshire dhe te gjitha miratimet e mundshme.

Dorezimi i tyre do te behet ne rruge zyrtare shoqeruar me flete inventari. Ato duhet te jene te firmosura ne origjinal nga projektuesit.

Bashkengjitur me projektin duhen te sillen dhe miratimet apo opsionet e Pushtetit Lokal ose te institucioneve te siperpermendura qe kane bashkepunuar dhe qe jane pjesmarres dhe aktore ne kete projekt.

Projekti do hartohet ne formen e loteve te vecanta per secilin nga tete segmentet duke perfshire projektin e plote te zbatimit, preventivin perfundimtar, dhe projektin per miratimin e Lejes se Ndertimit per secilin lot.