

## RAPORTI PARAPRAK I VLERESIMIT TE NDIKIMIT NE MJEDIS

### *Baza ligjore*

*VKM Nr. 686, date: 29.7.2015, "Per miratimin e rregullave, te pergjegjesive e te afateve per zhvillimin e procedures se vleresimit te ndikimit ne mjedis dhe procedures se transferimit te vendimit e deklarates mjedisore"*

*Ne baza te Ligjit 10440, date 07.07.2011 " Per Vleresimin e Ndikimit ne Mjedis", Shtojca II: Projektet qe i nenshtrohen procedures paraprake te vleresimit te ndikimit ne mjedis, pika 10. Prodhime infrastrukturore: d) Ndërtim rrugësh, portesh dhe instalimesh për porte, duke përfshirë dhe portet e peshkimit (projekte që nuk përfshihen në shtojcën I).*

## **PROJEKTI :**

### **STUDIM PROJEKTIM I OBJEKTIT**

### **"RRUGA BERAT - BALLABAN"**

### **LOTI II TËRPAN – BUZ (KM 21+560 – 42+360)**

**TABELA E PERMBAJTJES:**

<b><u>TE PERGJITHSHME</u></b> .....	3
<b><u>PËRMBLEDHJE E PROJEKTIT DHE KONTEKSTI</u></b> .....	8
<b><u>1. PERSHKRIMI I MBULESES BIMORE TE SIPERFAQES KU PROPOZOHEM TE ZBATOHET PROJEKTI, SHOQUERUAR ME FOTOGRAFI</u></b> .....	21
<b><u>2. INFORMACION PER PRANINE E BURIMEVE UJORE, NE SIPERFAQEN E KERKUAR NGA PROJEKTI DHE NE AFERSI TE TIJ</u></b> .....	28
<b><u>3.1 Ndikimi mbi Dherat</u></b> .....	30
<b><u>3.2 Ndikimet gjate fazes se ndertimit per hidrologjine, ujerat siperfaqesore dhe nentokesore</u></b> .....	30
<b><u>3.3 Ndikimet mbi Biodiversitetin, Flora dhe Fauna</u></b> .....	32
<b><u>4. NJE PERSHKRIM PER SHKARKIMET E MUNDSHME NE MJEDIS, TE TILLA SI: UJERA TE NDOTURA, GAZE DHE PLUHUR, ZHURMA, VIBRIME, SI DHE PER PRODHIMIN E MBETJEVE</u></b> .....	34
<b><u>4.1. CILESIA E AJRIT</u></b> .....	34
<b><u>Ndikimi gjate fazes se ndertimit</u></b> .....	34
<b><u>4.2 ZHURMAT</u></b> .....	34
<b><u>Ndikimi gjate fazes se ndertimit</u></b> .....	34
<b><u>5. INFORMACION PER KOHEZGJATJEN E MUNDSHME TE NDIKIMEVE NEGATIVE TE IDENTIFIKUARA</u></b> .....	37
<b><u>6. TE DHENA PER SHTRIRJEN E MUNDSHME HAPESINORE TE NDIKIMIT NEGATIV NE MJEDIS, QE NENKUPTON DISTANCEN FIZIKE NGA VENDNDODHJA E PROJEKTIT DHE VLERAT E NDIKUARA QE PERFSHIHEN NE TE.</u></b> .....	37
<b><u>6.1 NDIKIMET FORCA DHE SHTRIRJA NE KOHE E NDIKIMEVE</u></b> .....	39
<b><u>7. MUNDËSIA E REHABILITIMIT TË MJEDISIT TË NDIKUAR DHE MUNDËSINË E KTHIMIT TË MJEDISIT TË NDIKUAR TË SIPËRFAQES NË GJENDJEN E MËPARSHME, SI DHE KOSTOT FINANCIARE TË PËRAFËRTA PËR REHABILITIMIN .</u></b> .....	40
<b><u>8. MASAT E MUNDSHME PER SHMANGIEN DHE ZBUTJEN E NDIKIMEVE NEGATIVE NE MJEDIS</u></b> .....	44
<b><u>8.2 MASAT PER HIDROLOGJINE, SIPERFAQET DHE UJERAT NENTOKESORE</u></b> .....	44
<b><u>8.3 MASAT LEHTESUESE PER CILESINE E AJRIT</u></b> .....	45
<b><u>8.4 MASAT PER MENAXHIMIN E ZHURMES</u></b> .....	46
<b><u>8.5MASAT PER MENAXHIMIN E NDIKIMEVE MBI GJEOLOGJINE DHE TOKAT</u></b> .....	48
<b><u>9. NDIKIMET E MUNDSHME NE MJEDISIN NDERKUFITAR</u></b> .....	75

## TE PERGJITHSHME

Shqipëria po përballet me sfidën e zhvillimit të infrastrukturës së transportit. Një shkallë e gjerë investimesh filloi vetëm nga fundi i viteve 90'. Lëvizjet kaotike të popullsisë sollën mbingarkesë në shërbimin ekzistues publik dhe në infrastrukture. Në këtë kontekst, në Shqipëri janë zbatuar e vijojnë të zbatohen një program më i gjërë për përmirësimin dhe zgjerimin e infrastrukturës së transportit në vend, gjë e cila përfshin një numër të madh projektesh ndërtimi si në korridorin Veri-Jug ashtu dhe në atë Lindje-Perëndim. Pozita Gjeografike e Shqipërisë e bën atë një korridor potencial për transportin transit në zonën e Ballkanit.

Mbrojtja e mjedisit në Shqipëri është sanksionuar me të parin institucion shtetëror për mbrojtjen e mjedisit, me Komitetin për Ruajtjen dhe Mbrojtjen e Mjedisit, pranë Këshillit të Ministrave. Në vitin 1992, ky institucion u bashkua me Ministrinë e Shëndetësisë, duke krijuar Ministrinë e Shëndetësisë dhe Mbrojtjes së Mjedisit dhe vitin 1998 u krijua Agjencia Kombëtare e Mjedisit dhe në vitin 2001 Ministrinë e Mjedisit

Në vitin 2005, kjo ministri u fuqizua më tej, duke u shndërruar në Ministri të Mjedisit, Pyjeve dhe Administrimit të Ujrave (MMPAU).

Ne vitin 2013 MMPAU u riemertua perseri MM ne varesi te te ciles eshte edhe Agjencia Kombetare e Mjedisit.

Parimet bazë të politikës për mbrojtjen e mjedisit u sanksionuan për herë të parë në ligjin “Për mbrojtjen e mjedisit” (1993), të amenduar në vitin 1998 dhe së fundi në vitin 2008. Ne vitin 2011 u aprovua Ligji

Nr. 10431 "Për mbrojtjen e mjedisit" date 09/06/2011.

Në vitin 1998, u miratua gjithashtu Kushtetuta e re e Republikës së Shqipërisë. Neni 59 i saj thekson se në kuadër të kompetencave kushtetuese dhe mjeteve në dispozicion dhe në mënyrë që të realizojë iniciativën dhe përgjegjësitë private, shteti synon të sigurojë një mjedis ekologjikisht të shëndetshëm për brezat e sotëm dhe të ardhshëm si dhe përdorimin racional të pyjeve, ujrave, kullotave dhe burimeve të tjera natyrore në bazë të parimit të Zhvillimit të Qëndrueshëm.

MM në bazë të ligjit për mbrojtjen e mjedisit, harton dhe zbaton politikën e qeverisë për mbrojtjen e mjedisit, harton projekt – akte ligjore e nënligjore në funksion të menaxhimit të qëndrueshem të mjedisit, bashkërendon aktivitetet e institucioneve të linjës për çështje të mjedisit, organizon dhe koordinon punën për monitorimin e mjedisit, përgatit projekt – marrëveshjet ndërkombëtare apo bilaterale për mbrojtjen e mjedisit, përgatit Raportin dyvjeçar “Për Gjendjen e Mjedisit”, shqyrton dhe jep lejet mjedisore për aktivitetet e ndryshme ekonomike, nxit informimin, ndërgjegjësimin dhe tërheqjen e publikut në diskutime të rëndësishme për mjedisin, etj. Një rëndësi e vecantë i kushtohet përafrimit të legjislacionit mjedisor me atë të Bashkimit Europian dhe zbatimit të standardeve mjedisore.

Ky studim merr parasysh të gjitha kërkesat e Akteve Ligjore Mjedisore ne Shqiperi.

Qëllimi i përgjithshëm i investimit për këtë është kontributi në përmirësimin e kushteve të jetesës së popullatës në zonat në të cilat kalon rruga duke përmirësuar kushtet e qarkullimit automobilistik të banoreve dhe të prodhimeve të tyre Bujqesore dhe Blegtorale të këtyre zonave me qendrat administrative përkatëse dhe me qendrat administrative kufitare sic jane bashkia Permet, Gjirokastër dhe Tepelenë. Përmirësimi i këtij aksi shkurton kohën dhe distancën e udhëtimit

automobilistik ndërmjet bashkive Përmet, Tepelenë, Memaliaj, dhe Gjirokastër me bashkinë Berat. Gjithashtu ky aks krijon akses më të afërt për qendra e banuar pranë të cilave kalon, dhe me shtetin fqinj Greqinë, nëpërmjet pikës doganore “Tre Urat”. Një rëndësi të vecantë merr edhe në shkurtimin e guidave turistike duke krijuar mundësinë e një kombinimi më të mirë mes turizmit të trashëgimisë kulturore, atij natyror gjeografik dhe agroturizmit.

## **BAZA LIGJORE**

Ligj nr.10431 datë 09.06.2011 “Për mbrojtjen e mjedisit”,

Ligji nr.10440 date 07.07.2011 “Per vleresimin e ndikimit ne mjedis” si dhe Ligjin Nr 12, date 26.02.2015 “Per disa ndryshime ne ligjin Nr. 10440 date 7 7 2011”.

Ligji nr.10448 date 14.07.2011 “Per lejet e mjedisit”.

Ligji Nr.9362, datë 24.03.2005 “Për shërbimin e mbrojtjes së bimëve”

Ligji nr.8897, date 16.5.2002 "Për mbrojtjen e ajrit nga ndotja", amenduar me ligjin Nr.10 266, datë 15.4.2010 “Për disa ndryshime dhe shtesa në ligjin nr.8897, datë 16.5.2002 "Për mbrojtjen e ajrit nga ndotja"

*Ligji nr.8561, datë 22.12.1999 “Për shpronësimet dhe marrjen në përdorim të përkohshëm të pasurisë pronë private për interes publik”. Në rastet e shpronësimeve për interesa publike nga ana e shtetit, Ministri kompetent (në këtë rast Ministri i MTE) cakton një komision special që të administrojë në menyrë të përshtatshme shpronësimet dhe të vendose vlerën e pronësive për t’u shpronësuar. Vendimet e shpronësimit nga ana e Ministrisë i paraqiten KM për vendim dhe pronaret e pronave kanë të drejtë të apelojnë, por apelimi nuk duhet të vonojë shpronësimin*

Ligji Nr. 9385, date 4.05.2005 “ Per pyjet dhe shërbimin pyjor” amenduar nga ligjet:Ligji nr. 9533, date 15.05.2006 “ Per disa ndryshime ne Ligjin nr. 9385, date 4.05.2005 “ Per pyjet dhe shërbimin pyjor”; Ligj nr.9791, datë 23.7.2007 “Për disa shtesa e ndryshime në ligjin nr.9385, datë 4.5.2005 “Për pyjet dhe shërbimin pyjor”, të ndryshuar;

Ligji Nr. 111/2012” Për menaxhimin e integruar të burimeve ujore”,

Ligji Nr.9774, datë 12.7.2007 “Për vlerësimin dhe administrimin e zhurmës në mjedis”,

Ligji Nr. 9587, datë 20.7.2006 “Për mbrojtjen e biodiversitetit “, amenduar me Ligjin Nr. 37\2013 “Per disa ndryshime dhe shtesa ne ligjin nr. 9587, date 20.7.2006 ”per Mbrojtjen e biodiversitetit” dhe ligjin Nr. 68/2014” Për disa shtesa dhe ndryshime në ligjin nr. 9587, datë 20.7.2006, “Për mbrojtjen e biodiversitetit”, të ndryshuar,

Ligji Nr. 8906 i dates 06.06.2002, “per Zonat e Mbrojtura” , (i amenduar me Ligjin nr. 9868, date 4.02.2008 “Per disa shtesa dhe ndryshime ne ligjin nr. 8906, date 6.06.2002 “Per zonat e mbrojtura”),

Ligj Nr. 10463, date 22.09.2011, “Per menaxhimin e integruar te mbetjeve”,

Ligji Nr. 9244 datë 17.06.2004 “Për mbrojtjen e tokës bujqësore”,

Ligji nr.9108, date17.07.2003 “Per substancat dhe preparatet kimike”,

Ligji Nr.10119, datë 23.04.2009. “Per planifikimin e territorit”,

Ligji Nr.9048, date 7.4.2003 “Per trashëgimime kulturore” amenduar me: Ligjin nr.9592, datë 27.07.2006;

Ligjin nr.9882, datë 28.02.2008; Ligjin nr.10 137, datë 11.5.2009,

Ligji nr.9115, date 24.07.2003 “Per trajtimin mjedisor te ujerave te ndotura”.

VKM Nr. 686, date 29.07.2015 “Për miratimin e rregullave, të përgjegjësi e të afateve për zhvillimin e procedurës së vlerësimit të ndikimit në mjedis (vnm) dhe procedurës së transferimit të vendimit e deklaratës mjedisore”.

VKM Nr.575, date 24.06.2015, "Per miratimin e kerkesave per menaxhimin e mbetjeve inerte".

VKM Nr. 628, date 15.07.2015, "Per miratimin e rregullave teknike te projektimit dhe ndertimit te rrugeve"

VKM Nr. 247, datë 30.4.2014 “Për përcaktimin e rregullave, të kërkesave e të procedurave për informimin dhe përfshirjen e publikut në vendimmarrjen mjedisore”.

VKM Nr.676 datë 20.12.2002 “Për shpalljen zonë e mbrojtur të monumenteve të natyrës shqiptare

VKM Nr. 177, date 31.03.2005 “ Per normat e lejuara te shkarkimeve te lengeta dhe kriteret e zonimit te mjedisese ujqore pritese,

VKM Nr. 502, date 13.07.2011 “Për miratimin e rregullores uniforme të kontrollit të zhvillimit të territorit” i ndryshuar me: - VKM Nr.88, datë 07.02.2012 - VKM Nr. 139, datë 22.02.2012 - VKM Nr. 345, datë 09.05.2012 - VKM Nr. 314, datë 13.3.2013 - VKM Nr. 488, date 14.06.2013,

VKM Nr.435, date 12.09.2002 “Per miratimin e normave te shkarkimeve ne ajer”.

VKM Nr. 103, date 31.03.2002 “Per Monitorimin Mjedisor ne Republiken e Shqiperise:”

Udhëzim Nr.6527 datë 24.12.2004 “Mbi vlerat e lejueshme të elementeve ndotës të ajrit në mjedis nga shkarkimet e gazrave dhe zhurmave shkaktuar nga mjetet rrugore, dhe mënyrat e kontrollit të tyre”

Udhëzim Nr.8 datë 27.11.2007, i Ministrisë së Mjedisit, Pyjeve dhe Administrimit të Ujrave dhe Ministrisë së Shëndetësisë “Mbi nivelet kufi të zhurmave në mjedis të caktuara”

Rregullore Nr.1 datë 15.03.2006 “Për parandalimin e ndikimeve negative në shëndet e në mjedis të veprimtarive ndërtimore”

Urdher Nr.1280 dt.20.11.2013, “Per miratimin e listes se kuqe te flores dhe faunes se eger”

Ligji 8561, 22/12/1999, përcakton që personat private kanë të drejta në respekt të pronësive private që ata disponojnë dhe se e drejta e pronësive publike ushtrohet vetëm për interesa publike dhe nuk mund të realizohet dhe mbrohet në menyrë tjetër. Ai përcakton më tej se të drejtat e pronarëve janë të mbrojtura dhe se të drejtat e të tjerëve të pronave të tyre janë zhvlerësuar si rezultat i shpronësimit.

### **Qëllimi dhe Objektivat e VNM-së**

Objektivi kryesor i hartimit të VNM-së është të identifikojë ndikimet e mundshme negative mjedisore gjatë zhvillimit të projektit duke marrë në konsideratë:

1. Analizën e alternativave dhe ndikimet mjedisore shoqëruese;
2. Të sigurohet që burimet janë përdorur si duhet dhe në mënyrë eficientë;
3. Të identifikohen masat e duhura për zbutjen e ndikimeve të mundshme të propozimit;
4. Të vendosen kushtet për ndërtimin;

Ky raport i Vlerësimit të Ndikimit të Mjedis bazuar në qëllimin e projektit është hartuar:

1. Të japë informacion mbi vendndodhjen e sheshit të projektit dhe të analizojë tiparet mjedisore;
2. Të japë informacion mbi projektin teknik, për fazën parapregaditore, të ndërtimit dhe rehabilitimit.
3. Të vlerësojë ndikimet e mundshme në mjedisin përreth dhe në banorët e zones ku do zhvillohet projekti.
4. Të përshkruajë masat për reduktimin apo evitimin e impakteve të analizuara;
5. Të hartojë planin për monitorimin e mjedisit për të mbajtur nën kontroll ndikimet
6. Të informojë institucionet vendore, komunitetin dhe grupet e tjera të interesit për zhvillimin e projektit;
7. Të nxjerrë konkluzione dhe rekomandime mbi rëndësinë e projektit në lidhje me ndikimet negative dhe pozitive si dhe rëndësinë sociale të tij.

Objektivat e Vlerësimit të Ndikimit në Mjedis përfshijnë përcaktimin, përshkrimin dhe vlerësimin e ndikimeve të pritshme të drejtpërdrejta e jo të drejtpërdrejt mjedisore gjatë zbatimit apo mos zbatimit të projektit.

Ndikimet mjedisore të projektit janë vlerësuar në lidhje me gjendjen e mjedisit në territorin e implementimit të projektit referuar projektit teknik të ndërtimit të kesaj rruge.

### **Metodologjia e ndjekur për hartimin e VNM-së**

Hartimi i Vlerësimit të Ndikimit në Mjedis është bazuar referuar VKM Nr. 686, datë 29.7.2015 “Për miratimin e rregullave, të përgjegjësisve e të afateve për zhvillimin e procedurës së vlerësimit të ndikimit në mjedis (VNM) dhe procedurës së transferimit të vendimit e deklaratës mjedisore”.

Aspektet më të rëndësishme të procesit paraprak të VNM-së janë identifikimi i ndikimeve që mund të shkaktojë projekti, konsultimet me palët e tjera të interesuara/të ndikuara dhe vendimi, nëse kërkohet një VNM e thelluar për projektin e propozuar.

Duke pasur si qëllim kryesor vendimmarrje më të mira, për të vendosur për nevojën e VNM-së për informacionin e nevojshëm që duhet të përfshihet në raportin e VNM-së, si dhe raporte VNM-je të cilësisë së lartë, është kaluar së pari, nëpërmjet Listës së Kontrollit të Klasifikimit si vijon:

**Tabela 2: Lista e kontrollit**

Faza	Lista e kontrollit - Informacioni për t'u siguruar për VNM-në paraprake	Lista e kontrollit
	Përshkrimi i projektit të propozuar	PO ✓
a)	Përshkrimi i qëllimit të projektit të propozuar	PO ✓
b)	Planimetria e vendndodhjes së projektit, ku të pasqyrohen në hartë topografike sipërfaqja e tokës së kërkuar, kufijtë e sipërfaqes së tokës së kërkuar, fotografi dhe të dhëna për përdorimin ekzistues të sipërfaqes së tokës, që do të përdoret për kohësisht apo përherë nga projekti gjatë fazës së ndërtimit apo të funksionimit të veprimtarisë së projektit	PO ✓
c)	Informacion për qendrat e banuara në zonën ku propozohet të zbatohet projekti, shoqëruar me fotografi dhe me të dhëna për distancën nga vendi ku propozohet	PO ✓

projekti e për njësinë e qeverisjes vendore (bashkia/komuna), që administron territorin ku propozohet projekti		
ç. Skicat dhe planimetritë e objekteve të projektit dhe strukturave të projektit	PO	✓
d) Përshkrim i proceseve ndërtimore dhe teknologjike, përfshirë kapacitetet prodhuese/përpunuese, sasitë e lëndëve të para dhe produktet përfundimtare të projektit	PO	✓
dh) Të dhëna për infrastrukturën e nevojshme për lidhjen me rrjetin elektrik, furnizimin me ujë, shkarkimet e ujërave të ndotura dhe mbetjeve, si dhe informacion për rrugët ekzistuese të aksesit apo nevojën për hapje të rrugëve të reja	PO	✓
e) Program për ndërtimin, kohëzgjatjen e ndërtimit, kohëzgjatjen e planifikuar të funksionimit të projektit, kohën e mundshme të përfundimit të funksionimit të projektit dhe, sipas rastit, edhe fazën e planifikuar të rehabilitimit të sipërfaqes pas mbarimit të funksionimit të projektit	PO	✓
ë) Mënyrat dhe metodat që do të përdoren për ndërtimin e objekteve të projektit	PO	✓
f) Lëndët e para që do të përdoren për ndërtimin dhe mënyrën e sigurimit të tyre (materiale ndërtimi, ujë dhe energji)	PO	✓
g) Informacion për lidhjet e mundshme të projektit me projekte të tjera ekzistuese përreth/pranë zonës së projektit	PO	✓
gj) Informacion për alternativat e marra në konsideratë për sa i takon përzgjedhjes së vendndodhjes së projektit dhe teknologjisë që do të përdoret	PO	✓
h) Të dhëna për përdorimin e lëndëve të para gjatë funksionimit, përfshirë sasitë e ujit të nevojshëm, energjisë, lëndëve djegëse dhe për mënyrën e sigurimit të tyre	PO	✓
i) Të dhëna për aktivitete të tjera që mund të nevojiten për zbatimin e projektit, si ndërtimi i kampeve apo i rezidencave etj.	PO	✓
j) Informacion për lejet dhe licencat e nevojshme për projektin, në përputhje me përcaktimet e bëra në legjislacionin në fuqi, si dhe institucionet kompetente për lejimin/licencimin e projektit	PO	✓
<b>Raporti paraprak i VNM-së ku përfshihen</b>	PO	✓
a) Një përshkrim i shkurtër i mbulesës bimore të sipërfaqes ku propozohet të zbatohet projekti, i shoqëruar dhe me imazhe	PO	✓
b) Informacion për praninë e burimeve ujore në sipërfaqen e kërkuar nga projekti dhe në afërsi të saj	PO	✓
c) Një identifikim i ndikimeve të mundshme negative në mjedis të projektit, përfshirë ndikimet në biodiversitet, ujë, tokë, ajër dhe shëndet	PO	✓
ç) Një përshkrim i shkurtër për shkarkimet e mundshme në mjedis, të tilla si: ujëra të ndotura, gaze dhe pluhur, zhurmë, si dhe prodhimi i mbetjeve	PO	✓
d) Informacion për peshën, evoluimin në kohë, kumulativitetin dhe kohëzgjatjen e mundshme të ndikimeve negative të identifikuara	PO	✓
dh) Të dhëna për shtrirjen e mundshme hapësinore të ndikimit negativ në mjedis, që nënkupton distancën fizike nga vendndodhja e projektit dhe vlerat e ndikuara që përfshihen në të	PO	✓
e) Mundësinë e rehabilitimit të mjedisit të ndikuar dhe mundësinë e kthimit të mjedisit të ndikuar, të sipërfaqes në gjendjen e mëparshme, përfshi edhe tokën bujqësore, si dhe kostot financiare të përafërta për rehabilitimin	PO	✓
ë) Masat e mundshme për shmangien dhe zbutjen e ndikimeve negative në mjedis	PO	✓
f) Ndikimet e mundshme në mjedisin ndërkuftar (nëse projekti ka natyrë të tillë)	PO	✓
g) Program monitorimi për masat zbutëse, të cituara në pikën "i" të kësaj tablele	PO	✓
gj) Informacion mbi ndikimet pozitive që mund të sjellë zhvillimi i projektit të propozuar	PO	✓
h) Raporti paraprak i VNM-së duhet të jetë i nënshkruar nga personi fizik/juridik i licencuar nga QKL-ja,	PO	✓
i) Raporti paraprak i VNM-së duhet të jetë i shoqëruar me licencën e personit fizik/juridik të lëshuar nga QKL-ja, dhe certifikatën/certifikatat e ekspertit/ëve të certifikuar nga ministri i Mjedisit, me anë të të cilave është pajisur me licencën lëshuar nga QKL-ja	PO	✓

## **Skuadra e Vleresimit**

Vleresimi i Ndikimit ne Mjedis eshte ndermarre nga eksperte mjedisore te ekipit te Konsulentit.

## **PËRMBLEDHJE E PROJEKTIT DHE KONTEKSTI**

Qëllimi i këtij Relacioni Teknik eshte narrativa e **Projekt – Zbatimit** qe do te dorezohet ne fazen e Projekt Zbatimit te Objektivit “Studim-Projektim i Rruges Terpan-Buz” e cila ka një gjatesi prej 20,164 km duke filluar nga fshati Terpan dhe përfundon në fshatin Ballaban.

## **Gjendja e Siperfaqes së Rrugës dhe Veprave të Artit**

Nga vizita në vend e objektit konstatohet që sipërfaqja e rrugës është e pjesë-pjesë kalldrëm, dhe pjesë-pjesë me zhavor. Pothuaj në gjithë gjatësinë e kësaj pjese mungojnë kanalet anesore për disiplinimin e ujrave siperfaqësore te vetë rrugës por edhe të terrenit në anët e saj. Kjo ka sjellë në dëmtimin e shtresës dhe shfaqjen e gropave ne rrugë, humbjen e aftesise mbajttese të nën-shtresave të rrugës. Gjeresia e rrugës ne këtë pjesë varion nga 3m deri në 5m.

Në këtë pjesë veprat e artit përbëhen nga mure mbajtes, mure pritës, dhe tombino. Pjesa dërmuese e mureve jnë mure guri. Portalet e hyrjeve dhe daljeve të tombinove janë të trajtuara gjithashtu me mure guri. Pjesa dërmuese e mureve prej guri është shkaterruar

Në progresiva të ndryshme shihet nevoja e ndërtimit të tombinove shtesë për shkak të ndryshimeve ne vite të terreni nga fenomeni i erozionit dhe rreshqitjeve. Ne pjesën nga Km 22+100 – Km: 24+900 mungojne kanalet anesore, fenomen ky që ndeshët në të gjithë gjatësinë e rrugës.

Kemi disa zona me qëndrueshmëri të dobët dhe deri në rrëshqitje. Ne Km 24+000 eshte bere permiresim i aksit te rruges duke eliminuar serpentinën me reze te vogel dhe duke shmangur afersine me zonat e eroduar. Në afërsi te Km 22+000 kemi fenomenin e erozionit siç shihet në fotot më poshtë.





*Fig. – Erozion*

Fig. Segmenti rrugor “Tërpan – Buz”

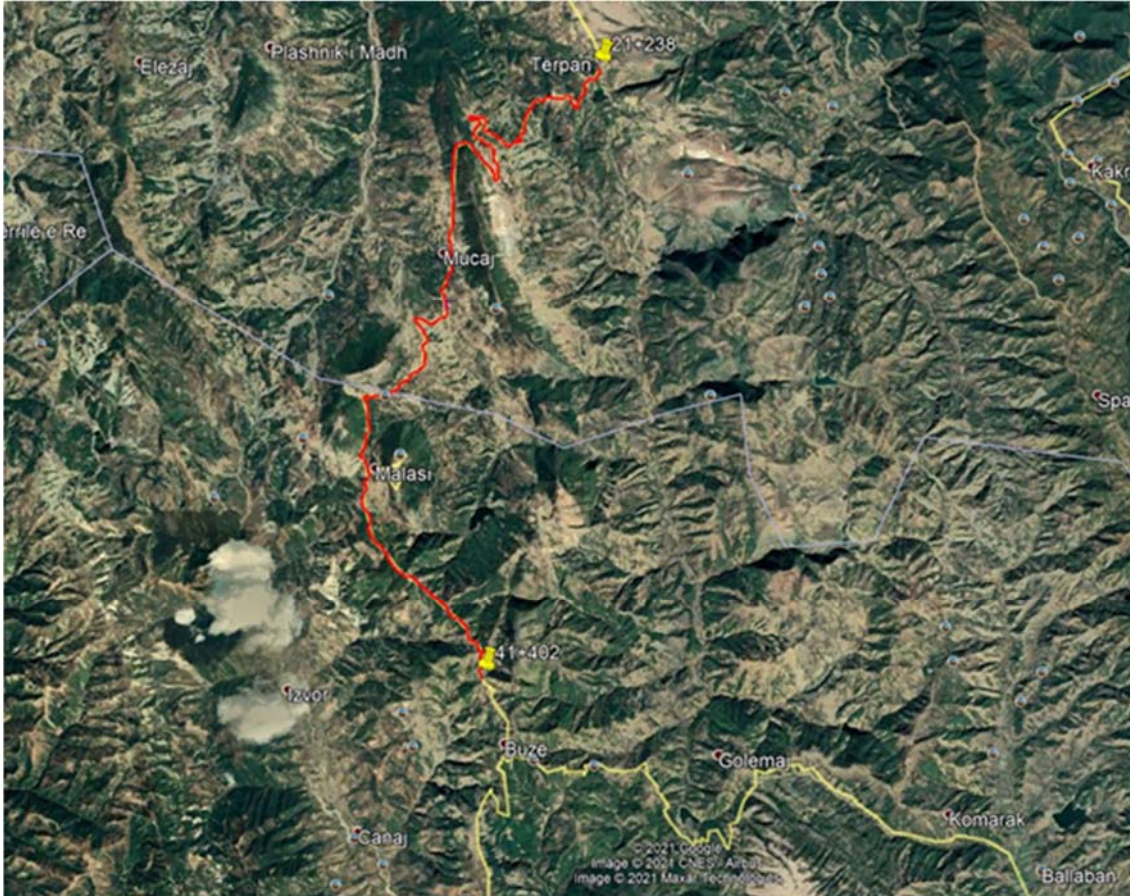


Segmenti rrugor “Tërpan – Buz” fillon në perfundim te segmentit rrugor “Berat-Tërpan” dhe përfundon në fshatin Buz.

Rruga Tërpan-Buz fillo nga fshati Tërpan kalon pranë fshatrave si Gllave, Malasi, Golemaj dhe përfundon në fshatin Buz .Ky segment është pjesë e segmentit Berat- Ballaban që kalon nëpër krahinat e Beratit, Tepelenës dhe Përmetit duke lidhur me rrugë automobilistike një pjesë të mirë të fshatrave të këtyre rretheve, që ndodhen ndërmjet luginave të lumenjve të Osumit dhe të perroit të Molishtit.

Nga Km 21+238 ne hyrje te fshatit Terpan niveleta është pothuaj horizontale dhe lëviz nga kuota +743 m ne kuotën +715 m, dhe shkon zbritje, dhe ne Km 24+000 zbret ne kuoten +614m. Nga kjo pikë niveleta fillon në ngjitje duke kaluar në fshatin Çorrogjat në Km 25+800 dhe arrin pikën kulmore me kuotën +816 m në Km 28+580. Niveleta në rradhë zbret deri në kuotën +620 në Km

30+620, ku ndodhet fshati Rehovë. Duke lënë Rehovën niveleta fillon dhe ngjitet duke kaluar degëzimin në Km 32+500 që të çon në Zhpokikë, dhe arrin pikën më të lartë të kësaj pjese dhe të gjithë segmentit që është kuota +950 m në Km 35+480. Nga kjo pikë e në vazhdim rruga fillon e zbrit deri në kuotën +823 m ne Km 38+080 për të vazhduar me një niveletë në zbritje me një pjerrësi krejt të lehtë që e bën të duket si horizontale deri në Km 39+380. Në afërsi të kësaj pjese ndodhet fshati Luftinjë e Siperme. Më tej niveleta tjetër fillon e ngjitet deri në kuotën +866m në Km 40+860. Pas afro 1 Km ne zbritje e sipër në Km 42+000 ndodhet qendra e fshatit Buz në kuotën +795m. Ky segment rrugor ka afërsisht nje gjatesi prej 20, 164 ml sipas Variantit I te miratuar ne Projekt Idene Perfundimtare nga Vendimi Nr 65 I Keshillit Teknik te A.Rr.Sh me nr Prot. 9261/1 date 28/12/2020. Rruga qe eshte projektuar ne Lotin 2 Km 21+238 deri ne Km 42+402 eshte me te njejtat parametra me Segmentin ne Lotin I nga Km 0+000 deri ne Km 21+238, punimet ne kete segment kane nje vlere rreth 420 milion Leke me teper megjithese gjatesia eshte me e shkurter, kjo pershkak se terreni eshte me i thyer dhe si pasoje ka me shume Germime, mbushje dhe punime per Mbrojtje skarpatash, Mure mbajtese dhe Pritese me beton dhe me Gabion. Gjithashtu ne kete segmente kemi projektuar dhe Mure me Toke te armuar (Terramesh) ne seksionet me te veshtira per realizimin e mbushjeve te tilla me lartesi me te madhe se 16 m.



- **SEKSIONE TERTHOR TIP**

**Të dhëna kryesore**

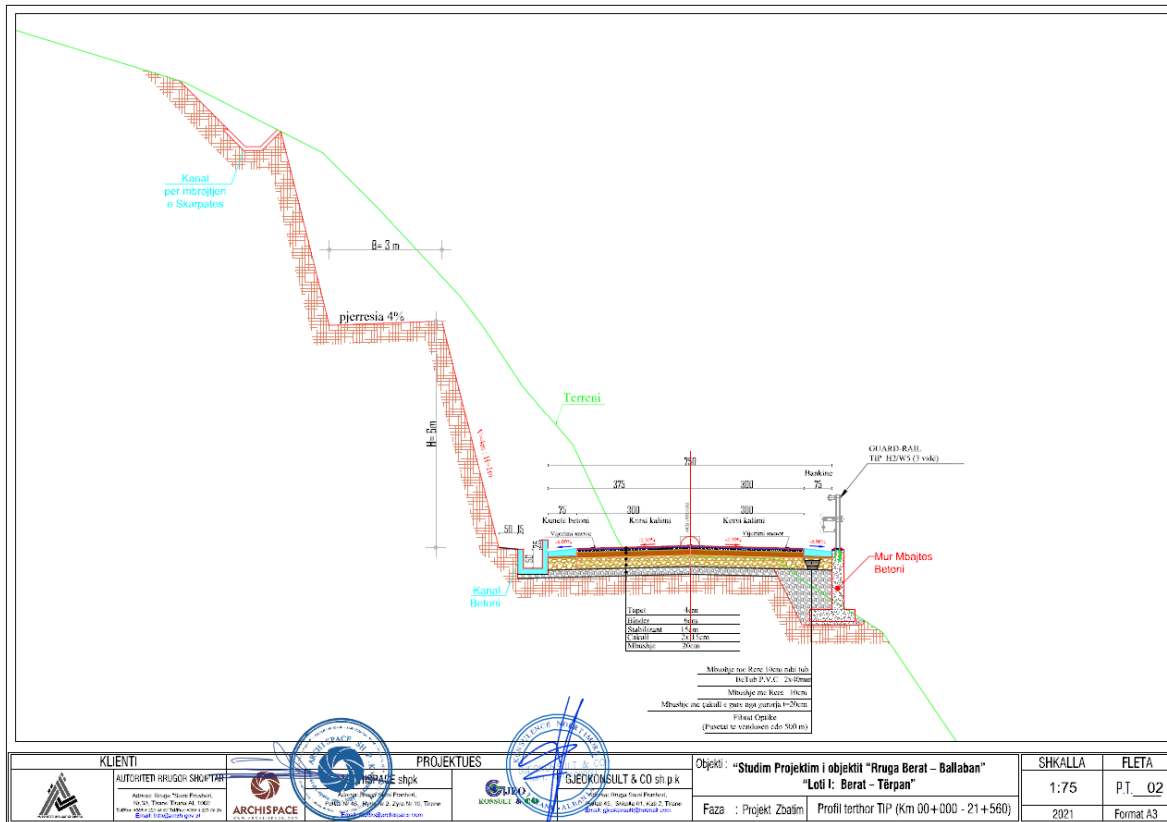
- Shpejtësia minimale  $V_p=40$  km/orë,
- Shpejtësia maksimale  $V_p=60$  km/orë,
- Zgjidhja bazë me 1+1 vija kalimi dhe bankina te paasfaltuara nga të dyja anët.



**SEKSION TERTHOR TIP-2**

Trupi I rruges eshte ne mbushje ne krahun e djathte te drejtimit te levizjes, dhe germim per zgjerim skarpate ne krahun e majte, plus mbrojtje eskarpatave te germimit ne pershtatje me formacionin e shtresave te germuara, sipas Gjeologjise se pershkruar ne raportin Gjeologjik.

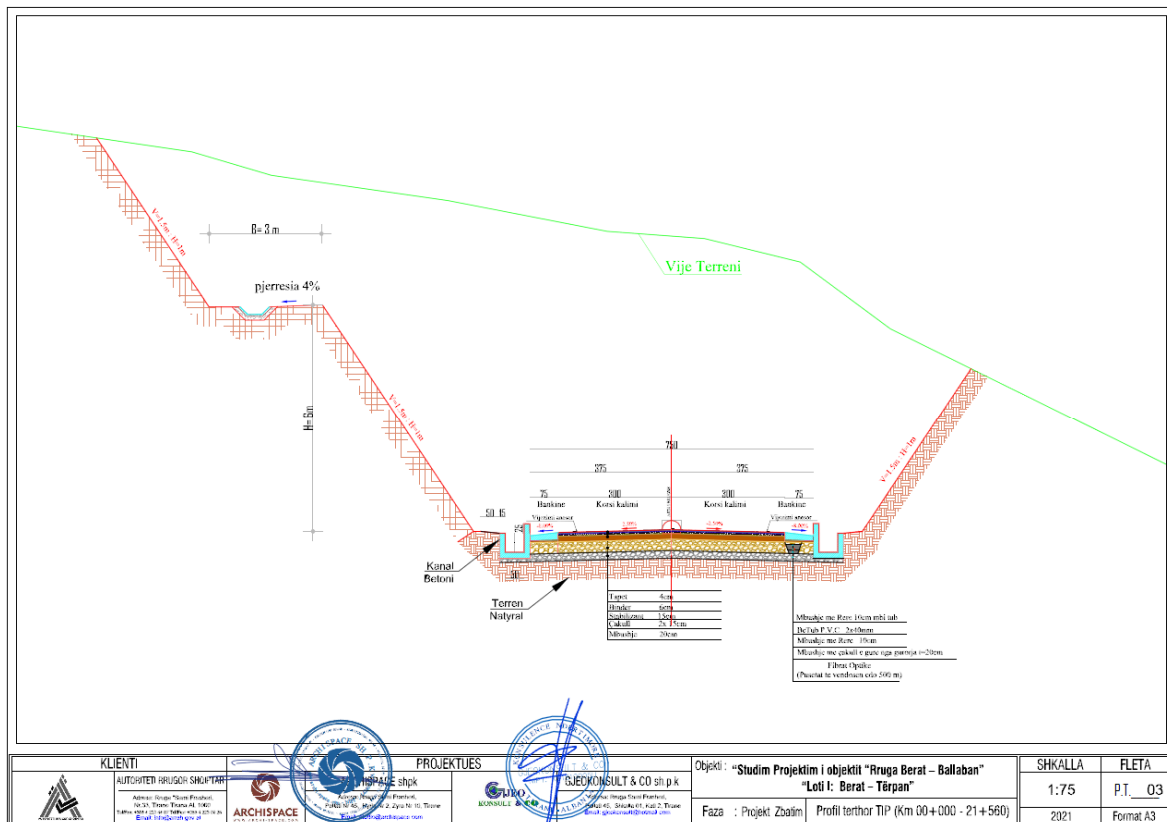
Ne krahun e djathte te levizjes do te aplikohet mur mbajtes sipas tipologjive qe jane perfshire ne projekt, gjë qe varet nga niveleta e rruges.



<b>KLIENTI</b> AUTORITETI RRUGOR SHQIPTAR <small>Adresa: Shkollë "Mihal Pllumi"          Nr.25, Tërpan, Tepelenë 48100          Tërbane, Shqipëri          Email: rrugor@shqiptar.gov.al</small>	<b>PROJEKTUES</b> ARCHISPACE sh.p.k. <small>Adresa: Rruga "Prizreni", Tepelenë          PULLI Nr.36, Rruga Nr.2 Zyra Nr.10, Tërpan          Tërbane, Shqipëri          Email: rrugor@shqiptar.gov.al</small>	<b>GJEOKONSULT &amp; CO sh.p.k</b> <small>Adresa: Rruga "Prizreni", Tepelenë          PULLI Nr.36, Rruga Nr.2 Zyra Nr.10, Tërpan          Tërbane, Shqipëri          Email: rrugor@shqiptar.gov.al</small>	<b>Objekti:</b> "Studim Projektim i objektit "Rruga Berat - Ballaban" <b>"Loti I: Berat - Tërpan"</b>	<b>SHKALLA</b> 1:75	<b>FLETA</b> P.T. 02
			<b>Faza:</b> Projekt Zbatim	Profil terthor TIP (Km 00+000 - 21+560)	2021

SEKSION TERTHOR TIP-3

Trupi I rruges eshte ne germim me skarpata germimi 1.5 m V : 1 m H, me nje bench ose pa asnje bench, keto skarpata mund te kerkojne edhe mbrojtje nga rreshqitjet siperfaqesore e cila varet nga formacioni I tokes ku germohet per trasene e rruges, gjithashtu raporti I germimit te skarpates varet po nga lloji I formacionit te shtresave qe tokes qe germohen.

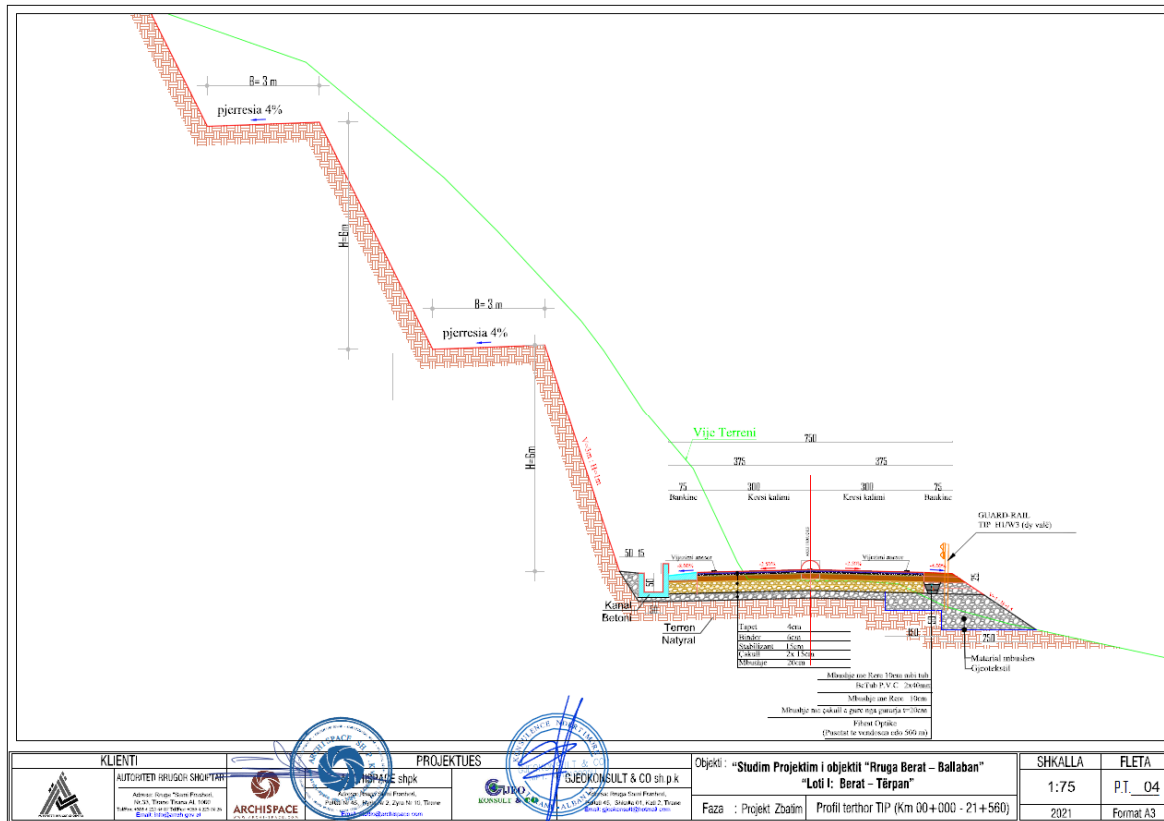


<b>KLIENTI</b> AUTOSTRADA HRUGOR SHKUPITAR ARCHISPACE	<b>PROJEKTUES</b> GJEO KONSULT & CO sh.p.k GJEO KONSULT & CO	Objekti : Studim Projektim i objektit "Rruga Berat - Ballaban" "Loti I: Berat - Terpan"	SHKALLA 1:75	FLETA P.T. 03
		Faza : Projekt Zbatim Profil terthor TIP (Km 00+000 - 21+560)	2021	Format A3

SEKSION TERTHOR TIP-4

Trupi I rruges eshte ne germim me skarpata germimi 3 m V : 1 m H, ne formacione gelqerore ose ranore me nje bench ose pa asnje bench ne krahun e majte te levizjes, keto skarpata mund te kerkojne edhe mbrojtje nga rreshqitjet siperfaqesore e cila varet nga formacioni I tokes shtreshezimet e tyre dhe drejtimi I renies se ketyre shtresave ne drejtim te rruges,(kerkon mbrojtje) ose ne derjtimin e kundert (nuk kerkon mbrojtje), gjithashtu raporti I germimit te skarpates varet po nga lloji I formacionit te shtresave qe tokes qe germohen. Ne kete seksion tip eshte aplikuar kanal Betoni anesore ne krahun e majte per mbledhjen e ujrave te kullimit te rruges dhe te skarpatave qe rrjedhin ne rruge, ne te kete kanal gjithashtu do te shkarkojne dhe kanalet e betonit te skarpatave te larta.

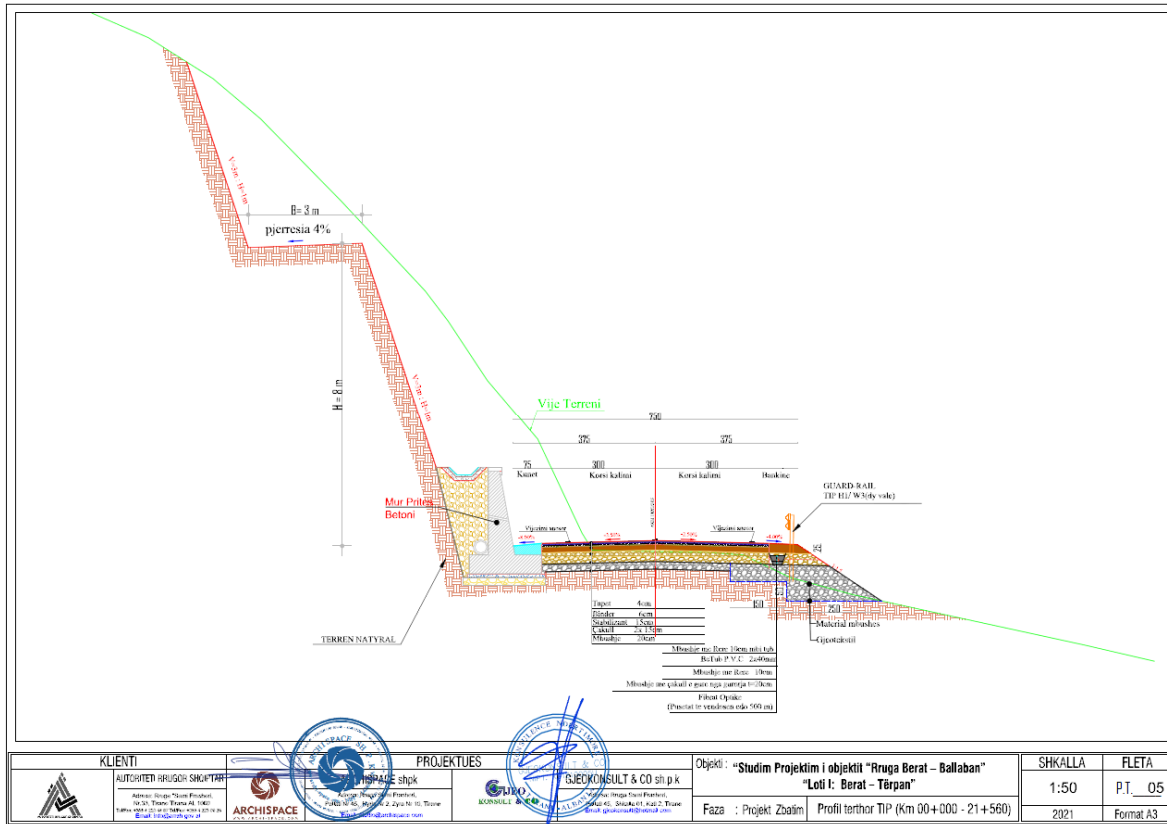
.Vihet re zgjerim i trasese ekzistuese te rruges ne krahun e djathte, gje e cila kerkon mbushje sipas metodologjise per realizimin e mbushjeve te trupit te rruges, dhe pjesa tjetere eshte traseja ekzistuese e cila kerkon nje rinovim te te gjitha shtresave rrugore sipas llogaritjeve perkatese per kete tipologji rruge.





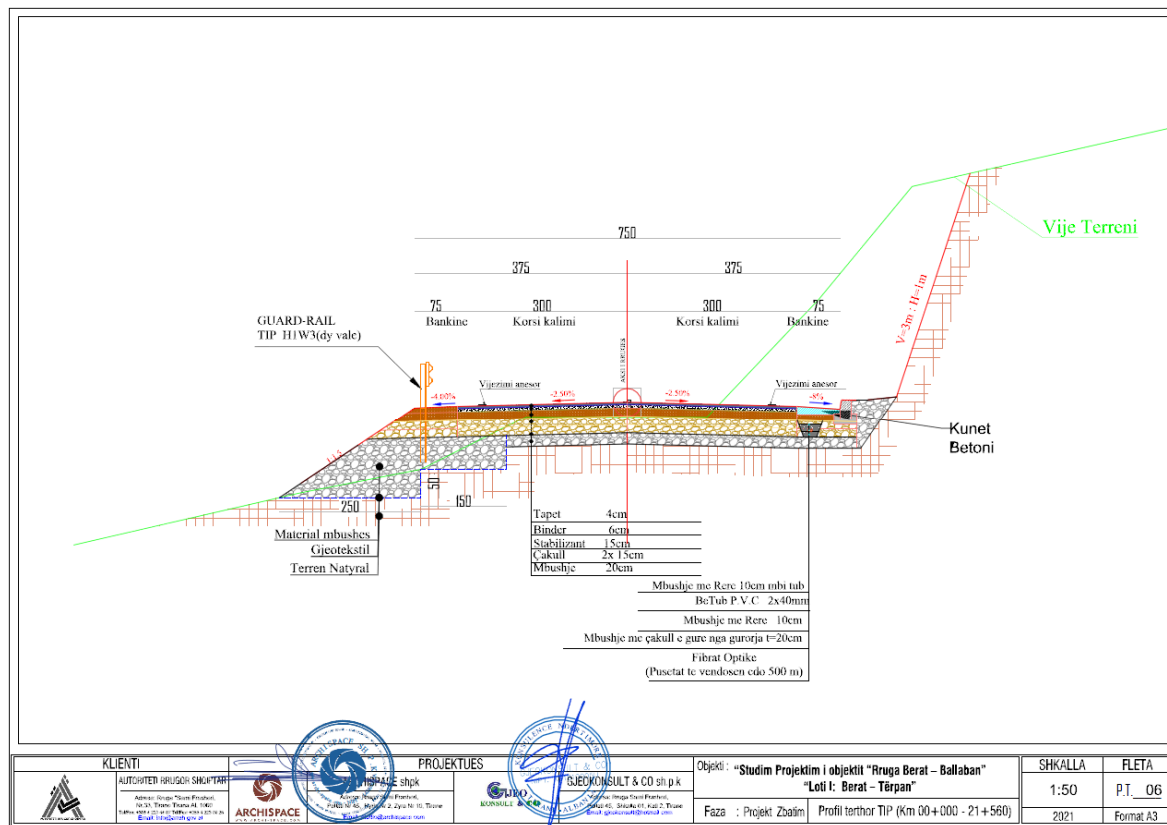
SEKSION TERTHOR TIP-5

Trupi I rruges eshte ne germim me skarpata germimi 3 m V : 1 m H, ne formacione gelqerore ose ranore me nje bench ose pa asnje bench ne krahun e majte te levizjes, keto skarpata mund te kerkojne edhe mbrojtje nga rreshqitjet siperfaqesore e cila varet nga formacioni I tokes shtreshezimet e tyre dhe drejtimi I renies se ketyre shtresave ne drejtim te rruges,(kerkon mbrojtje) ose ne derjtimin e kundert (nuk kerkon mbrojtje), ne kete krahe eshte aplikuar dhe Mur Prites bashke me kanal Betoni ne koke te murit, gjithashtu raporti i germimit te skarpates varet po nga lloji I formacionit te shtresave qe tokes qe germohen. Ne kete seksion tip eshte aplikuar ne krahun e djathte te levizjes Mbushje te trupit te rruges me skarpata 1.5 m V : 1 m H ne varesi te materialit qe aplikohet per kete qellim. Vihet re zgjerim I trasese ekzistuese te rruges, gje e cila kerkon mbushje sipas metodologjise per realizimin e mbushjeve te trupit te rruges, dhe pjesa tjeter eshte traseja ekzistuese e cila kerkon nje rinovim te te gjitha shtresave rrugore sipas llogaritjeve perkatese per kete tipologji rruge.



**SEKSION TERTHOR TIP-6**

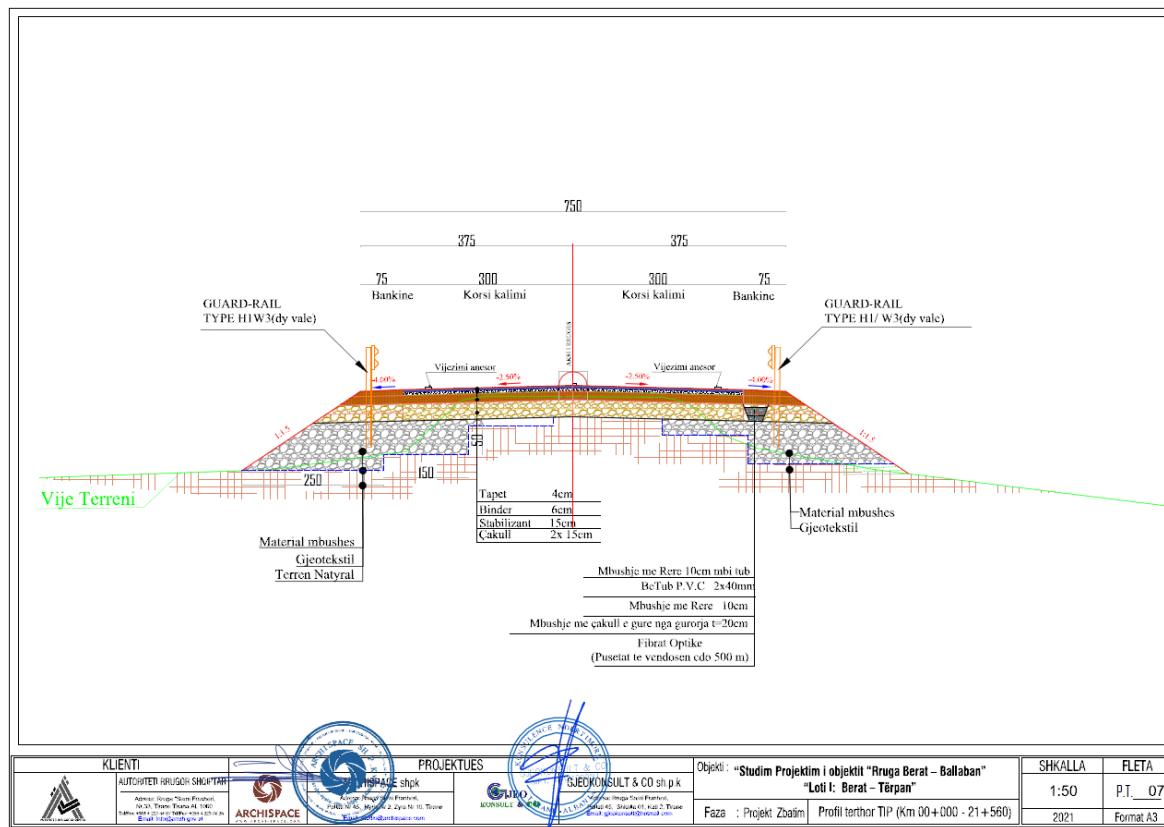
Trupi I rruges eshte ne germim me skarpata germimi 3 m V : 1 m H, ne formacione gelqerore ose ranore me nje bench ose pa asnje bench ne krahu e djathte te levizjes, keto skarpata mund te kerkojne edhe mbrojtje nga rreshqitjet siperfaqesore e cila varet nga formacioni I tokes shtresezimet e tyre dhe drejtimi i renies se ketyre shtresave ne drejtim te rruges,(kerkon mbrojtje) ose ne derjtimin e kundert (nuk kerkon mbrojtje), ne kete krah eshte aplikuar dhe kunete betoni me bordure betoni. Ne kete seksion tip eshte aplikuar Mbushje te trupit te rruges me skarpata 1.5 m V : 1 m H ne varesi te materialit qe aplikohet per kete qellim ne krahu e majte te levizjes. Vihet re zgjerim i trasese ekzistuese te rruges, gje e cila kerkon mbushje sipas metodologjise per realizimin e mbushjeve te trupit te rruges, dhe pjesa tjetere eshte traseja ekzistuese e cila kerkon nje rinovim te te gjitha shtresave rrugore sipas llogaritjeve perkatese per kete tipologji rruge.



**SEKSION TERTHOR TIP-7**

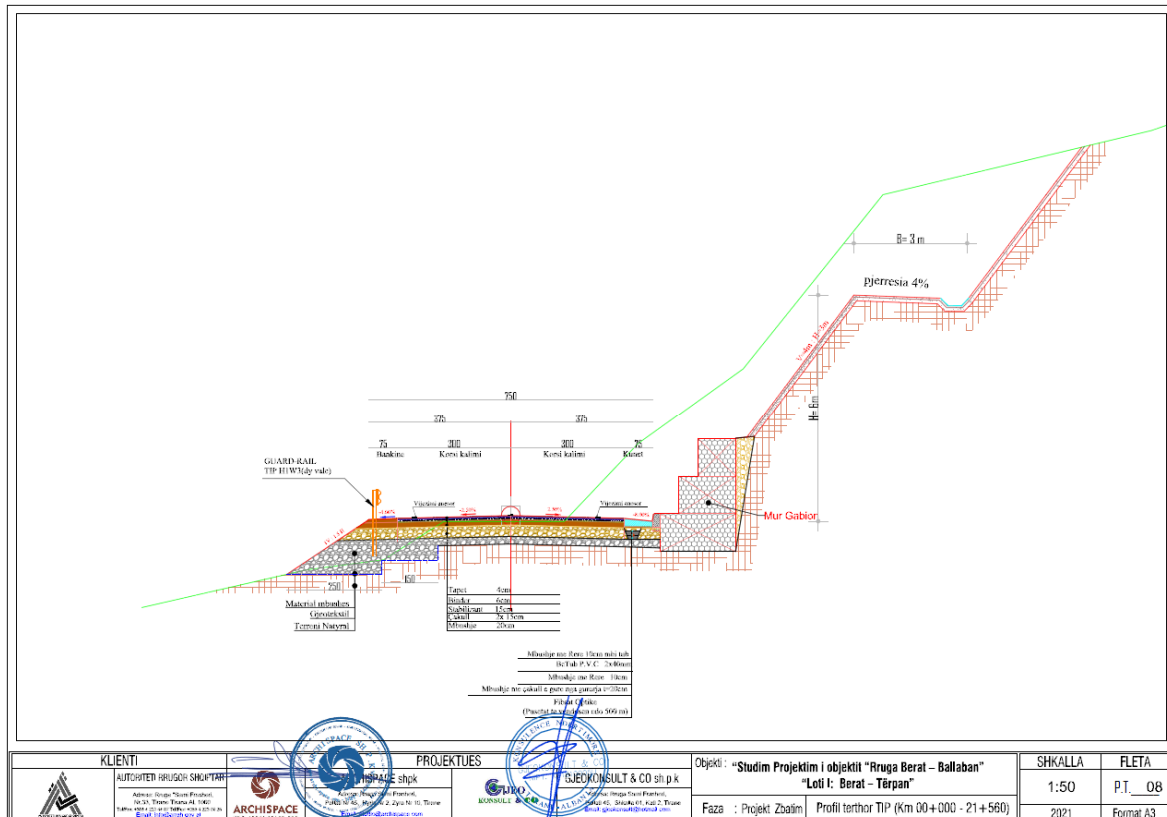
Trupi I rruges eshte ne mbushje me skarpata 1.5 m V : 1 m H, ne varesi te materialit qe do te aplikohet, por gjithmone ne perputhje me Specifikimet teknike te materialit dhe testimeve laboratorike qe do te realizohen te pershkruara ne kapitujt per mbushjet.

Duhet theksuar se ne te tre seksionet 4,5 dhe 6 ne pjeset e rruges qe kerkon mbushje do te aplikohet dhe shtresa e gjeotekstilit sipas metodologjise se aplikimit, per perforcimin e terrenit ku kjo mbushje do te mbeshtetet, si dhe per mosnderthurjen e shtresave te mbushjes me materialin e terrenit ekzistues.



### SEKSION TERTHOR TIP-8

Trupi I rruges eshte ne germim me skarpata germimi 1 m V : 1 m H ne krahun e djathte te levizjes, me nje bench, ne formacione flishore, keto skarpata mund te kerkojne edhe mbrojtje nga rreshqitjet sipërfaqesore e cila varet nga formacioni I tokes shtreshezimet e tyre dhe drejtimi I renies se ketyre shtresave ne drejtim te rruges,(kerkon mbrojtje) ose ne derjtimin e kundert (nuk kerkon mbrojtje), gjithashtu raporti I germimit te skarpates varet po nga lloji I formacionit te shtresave qe tokes qe germohen. Ne kete seksion tip ne krahun e djathte te levizjes eshte aplikuar dhe Muri Prites Gabion sipas Specifikimeve Teknike te pershkruara per kete tipologji te mbrojtjes se skarpatave te germimit me ane te mureve prites tip Gabion, dhe ne krahun e majte kemi Mbushje te trupit te rruges, sipas metodologjise per realizimin e mbushjeve te trupit te rruges dhe materialeve perkatese te cilesuara ne vizatimet perkatese ne cdo profil terthor te rruges.



## 1. PERSHKRIMI I MBULESES BIMORE TE SIPERFAQES KU PROPOZOHEHET TE ZBATOHET PROJEKTI, SHOQERUAR ME FOTOGRAFI

### Mjedisi Biologjik

#### Tipet kryesore te habitateve

Nder tipet kryesore te habitateve ne zone permendim:

- a) Pyjet dhe shkorreta mesdhetare (formacionet e makjes)
- b) Toka bujqesore

#### a) Pyjet dhe shkorretat mesdhetare

Brezi i pyjeve dhe shkorretave mesdhetare perfaqeson formacionin baze dhe me perhapjen me te madhe. Shoqerimi i *Quercetum cocciferii* formon formacionin shkurre te dominuar nga pralli. Shoqerimi i *Arbuto-Ericetum*, i marese me shqopen, eshte formacioni bimor me I perhapur ne kete lugine.

Formacione te pyjeve te *Quercus frainetto* e *Quercus cerris* si dhe stadeve te degradimit te tyre (*Carpinus orientalis*, *Ostrya carpinifolia*) takohen ne nje pjesë te konsiderueshme, deri ne 1200 m lartesi mbi nivelin e detit, por rrallëherë ne gjendje te mirë. Nga pikpamja fitosociologjike keto pyje i perkasin rendit *Quercetalia pubescentis* dhe aleancës *Quercion frainetto-cerris*, *Ostryo-Carpinion orientalis*. Pylli natyror dominohet kryesisht nga *Quercus cerris*, i shoqeruar nga *Quercus pubescens* apo *Quercus frainetto*.

Edhe flora barishtore paraqitet e pasur ne kete zone. Nder llojet me te pranishme te zones permendim: *Origanum vulgare*, *Psoralea bituminosa*, *Trifolium campestre*, *Dorycnium pentaphyllum*, *Brachypodium ramosum*, *Campanula glomerata*, *Dictamnus albus*, *Micromeria Juliana*, *Micromeria graeca*, *Bellis perennis*, *Dactylis glomerata* etj.

#### b) Tokat bujqesore

Tokat bujqesore ndeshen pergjate pjeses me te madhe te rruges. Ne shumicen e rasteve kultivohet mizer, grure, perime dhe peme frutore.

## Fauna

### Reptilet

Llojet e reptileve te pranishem ne zonen e projektit paraqiten ne tabelen e meposhtme se bashku me statusin kombetar te ruajtjes

Nr.	Emri latinisht	Emri shqip	Stat. Komb. i Ruajtjes
1.	<i>Lacerta trilineata</i>	Zhapiu me tri viza	LRlc
2.	<i>Lacerta vivipara</i>	Zhapiu vivipar	LRnt
3.	<i>Podarcis muralis</i>	Hardhuca e mureve	NE
4.	<i>Podarcis taurica</i>	Hardhuca e barit	LRnt
5.	<i>Anguis fragilis</i>	Kakzoza	NE
6.	<i>Coluber jugularis</i>	Shigjeta e gjatë	LRlc
7.	<i>Coluber gemonensis</i>	Shigjeta e shkurter	CR
8.	<i>Coluber najadum</i>	Shigjeta e holle	LRcd
9.	<i>Coronella austriaca</i>	Gjarperi zi	LRnt
10.	<i>Elaphe longissima</i>	Bolla e shtepise	EN

Edhe reptilet e zones ashtu si dhe amfibet jane te kercenuar ne shkalle kombetare, nga te cilet vetem shigjeta e shkurter (*Coluber gemonensis*) bie ne kategorine e llojeve teper te rrezikuara.

Kategorite e rrezikimit (sipas IUCN)

CR- rrezikuar ne menyre kritike per zhdukje;	DD- te dhena te pamjaftueshme;	EN- i rrezikuar per zhdukje;	VU- i perqesuar;
LRcd- me pak i rrezikuar, por i varur nga masat per ruajtje;	LRnt- pothuajse i rrezikuar;	LRlc- jo i rrezikuar	

### Shpendet

Ornitofauna e zones eshte e pasur dhe ne gjendje relativisht te mire. Per kete deshmon numri i larte i llojeve te vrojtuar dhe mbizoterimi i llojeve te lidhura me pyllin.

Nr.	Emri latin	Emri shqip	Vrojtuar	Folezues	Statusi komb mbrojtjes
1.	<i>Accipiter gentilis</i>	Gjeraqina	+	+	VU
2.	<i>Accipiter nisus</i>	Gjeraqina e shkurter		+	EN
3.	<i>Buteo buteo</i>	Huta	+	+	VU
4.	<i>Alectoris graeca</i>	Thelleza e malit	+	+	
5.	<i>Tetrao urogallus</i>	Gjeli i eger		+	CR
6.	<i>Columba palumbus</i>	Guaku	+	+	
7.	<i>Cuculus canorus</i>	Qyqja		+	
8.	<i>Upupa epops</i>	Pupeza		+	VU
9.	<i>Picus viridis</i>	Qukapiku i gjelber		+	LRlc

Nr.	Emri latin	Emri shqip	Vrojtuar	Folezues	Statusi komb mbrojtjes
10.	<i>Dendrocopos syriacus</i>	Qukapiku i zakonshem larosh		+	
11.	<i>Dendrocopos leucotos</i>	Qukapiku larosh kurriz bardhe	+	+	LRlc
12.	<i>Galerida cristata</i>	Dervishi	+	+	
13.	<i>Lullula arborea</i>	Drenja e pyllit	+	+	
14.	<i>Certhia brachydactyla</i>	Rrotulluesi gishtshkurter	+	+	
15.	<i>Sitta europea</i>	Zvarritesi i drureve	+	+	LRnt
16.	<i>Motacilla cinerea</i>	Bishtatundesi i malit	+	+	
17.	<i>Motacilla alba</i>	Bishtatundesi i bardhë	+	+	
18.	<i>Cinclus cinclus</i>	Mellenje uji	+	+	
19.	<i>Sylvia communis</i>	Bilbilthi i perhime		+	
20.	<i>Sylvia melanocephala</i>	Bilbilthi kokezi gushebardhe		+	
21.	<i>Sylvia cantillans</i>	Bilbilthi gushekuq		+	
22.	<i>Erithacus rubecula</i>	Gushekuqi	+	+	
23.	<i>Phoenicurus ochruros</i>	Bishtkuqi zeshkan	+	+	
24.	<i>Saxicola torquata</i>	Ceku kokezi	+	+	
25.	<i>Regulus regulus</i>	Mbretthi	+	+	
26.	<i>Regulus ignicapillus</i>	Mbretthi vetull-bardhe	+	+	
27.	<i>Muscicapa striata</i>	Mizakapesi i perhime		+	
28.	<i>Aegithalos caudatus</i>	Trishtili bishtgjate koke bardhe	+	+	
29.	<i>Turdus merula</i>	Mellenja	+	+	
30.	<i>Turdus philomelos</i>	Tusha kengetare	+	+	
31.	<i>Turdus viscivorus</i>	Tusha e malit		+	
32.	<i>Parus palustris</i>	Trishtili i vogel i murrme		+	DD
33.	<i>Parus montanus</i>	Trishtili kokezi		+	
34.	<i>Parus cristatus</i>	Trishtili me çafke	+	+	
35.	<i>Parus caeruleus</i>	Trishtili i kalter	+	+	
36.	<i>Parus major</i>	Trishtili i madh	+	+	
37.	<i>Parus ater</i>	Trishtili i zi	+	+	
38.	<i>Lanius collurio</i>	Larashi kurrizkuq		+	
39.	<i>Lanius senator</i>	Larashi kokekuq		+	
40.	<i>Garrulus glandarius</i>	Grifsha	+	+	
41.	<i>Pica pica</i>	Laraska bishtgjate		+	
42.	<i>Corvus corax</i>	Korbi	+	+	
43.	<i>Nucifraga caryocatactes</i>	Boçethyesi	+	+	
44.	<i>Paser montanus</i>	Harabeli i fushes	+	+	
45.	<i>Fringilla coelebs</i>	Avdosa	+	+	
46.	<i>Serinus serinus</i>	Zog bari sqepshkurter	+	+	

Nr.	Emri latin	Emri shqip	Vrojtuar	Folezues	Statusi komb mbrojtjes
47.	<i>Carduelis chloris</i>	Verduni	+	+	
48.	<i>Carduelis carduelis</i>	Gardalina	+	+	
49.	<i>Carduelis cannabina</i>	Kerpngrenesi		+	
50.	<i>Coccothraustes coccothraustes</i>	Sqeptrashit	+	+	
51.	<i>Emberiza cia</i>	Cerla e malit	+	+	
52.	<i>Emberiza cirulus</i>	Cerla gushegjelber		+	
53.	<i>Emberiza citrinella</i>	Cerla verdhashe		+	

Tokat e hapura te ndodhura kryesisht ne afersi te qendrave te banuar strehojne nje mori shpendesh shumica e te cileve jane pjesetare te rendit *Passeriformes*. Ne fusha shfaqen me shpesh pjesetare te familjes Corvidae ku nder me te zakonshmit jane Korbi *Corvus corax*, Sorra *Corvus corone cornix* dhe Laraska *Pica pica*. Ne vere tokat e hapura jane vendi i folezimit i Thellezes se fushes *Perdix perdix*. Gardhishtet dhe pemet e ndryshme frutore te po ketyre mjediseve vizitohen nga Gushekuqi *Erithacus rubecula*, Harabeli i shtepise *Passer domesticus*, Çerri *Troglodytes troglodytes*, Lauresha (*Alaudidae*) si dhe Avdosa te ndryshme (*Carduelidae*).

Ligatinat permbledhin perrenjte, liqenet apo rezervuaret e ndryshme etj. Lumenjte e perrenjte e paster jane vendi i parapëlqyer i mellenjes se ujit *Cinclus cinclus* dhe Bishtlekundsave *Motacillidae*.

Pyjet e perziere fletore dallojne per densitetet e larta te avifaunes. Keto mjedise ofrojne vende te pershtatshme ushqimi e folezimi per nje mori shpendesh ku nder me te zakonshmit do te permendnim Qukapiket *Picidae* (Qukapiku i gjelber *Picus viridis*, Qukapiku sirian *Dendrocopos syriacus*, Qukapiku larosh *Dedrocopos minor* etj.), Trishtilat Paridae (Trishtili i madh *Parus major*, Trishtili i kalter *Parus caeruleus*), Grifsha *Garrulus glandarius* etj.

Ne vendet shkembore nder me te spikaturit jane shpendet rrembenjes (te dites dhe te nates) qe ndertojne folete ne shkrepja si Shqiponja e maleve *Aquila chrysaetos*, Krahethati *Falco peregrinus*, Skifteri kthetrazi *Falco tinnunculus*, Bufi *Bubo bubo*, Kali i qyqes *Neophron percnopterus* etj. Pervet rrembenjesve, zonat e thata shkembore jane vendqendrim per Thellezen e malit *Alectorix graeca*, Dejkat (*Apus sp.*), Bishtbardhat (*Oenanthe sp.*) etj.



LOTI II: TERPAN - BUZ





**Zona me rendesi te vecante:**

Territori ne studim nuk eshte e perfshire ne menyre te drejtperdrejte ne zone te mbrojtur si:

Rezerve strikte natyrore\ rezervat shkencor\ (Kategoria I);

Park kombetar (Kategoria II);

Monument natyror (Kategoria III);

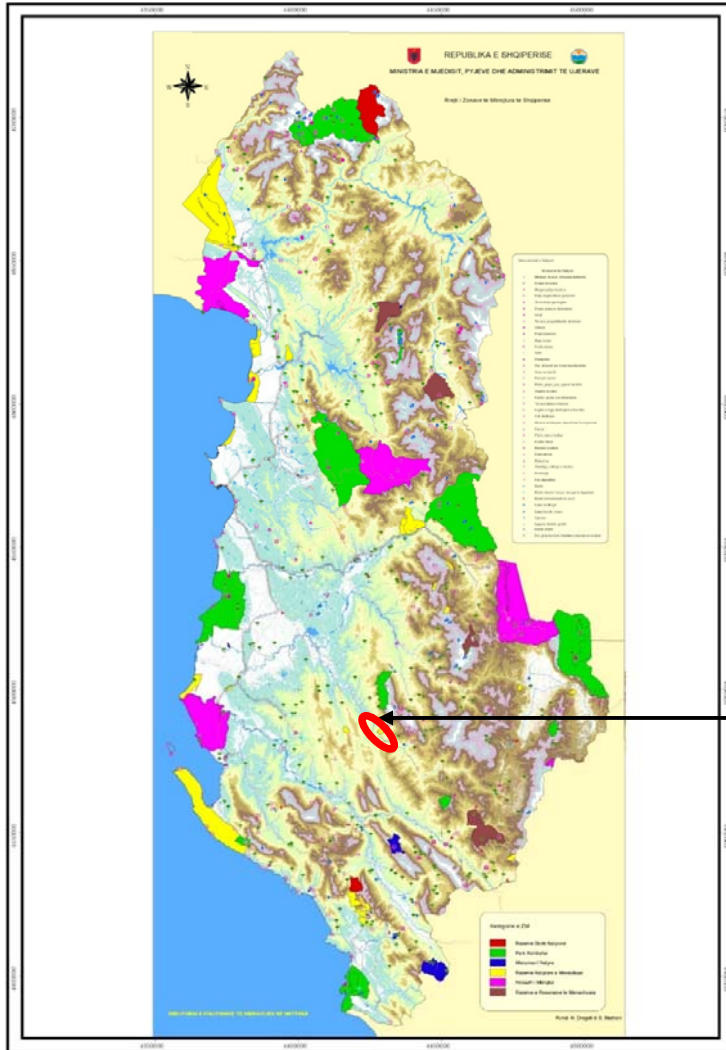
Rezervat natyror i menaxhuar\ zone e menaxhimit te habitateve dhe llojeve (Kategoria(IV));

Peizazh i mbrojtur (Kategoria V);

Zone e mbrojtur e burimeve te menaxhuara\ zone e mbrojtur me perdorim te shumefishte (Kategoria VI).

**Territori ne studim ku do realizohet projekti nuk eshte i perfshire ne zonat me rendesi te vecante, te cilat ruhen ne perputhje me legjislacionin perkates ne fuqi.**

LOTI II: TERPAN - BUZ



Zona e projektit

## 2. INFORMACION PER PRANINE E BURIMEVE UJORE, NE SIPERFAQEN E KERKUAR NGA PROJEKTI DHE NE AFERSI TE TIJ

Rrjeti higrografik i rajonit te Berat – Tepelene - Kelcyre eshte i zhvilluar pak dhe elementi me kryesor i ketij rrjeti eshte lumi Osum dhe lumi Vjose por rendesi kane perrenjte perreth faqeve te vargut kodrinor si dhe veprat ujembajtese.



### **3. INFORMACION LIDHUR ME IDENTIFIKIMIN E NDIKIMEVE TE MUNDSHME NEGATIVE NE MJEDIS TE PROJEKTIT, PERFSHIRE NDIKIMET NE BIODIVERSITET, UJE, TOKE DHE AJER**

Ndërtimi i segmentit rrugor, shoqërohet me ndikime pozitive për komunitetin dhe negative si në mjedis ashtu edhe në ato sociale si pjesë e kompromisit që shoqëria jonë ka zgjedhur për t'u zhvilluar. Vlerësimi i ndikimeve të mundshme në mjedis i projektit të propozuar është bërë gjykuar mbi faktorët që lidhen me natyrën e veprimtarisë, gjurmën e projektit, teknologjinë e përdorur, lëndët e para të përdorura dhe mbetjet e gjenerura, nevojën për shpronësive, të gjitha nën kontekstin e mjedisit fizik, biologjik dhe socio-ekonomik.

Përshkrimi i një ndikimi të mundshëm përfshin një vlerësim të karakteristikave të tij, së bashku me atributet e mjedisit pritës. Karakteristikat perkatese të ndikimit përfshijne nëse ndikimi është:

1. Negativ apo i dobishëm;
2. I drejtpërdrejtë ose i tërthortë;
3. Afatshkurtër, afatmesëm apo afatgjatë në kohëzgjatje; dhe i përhershëm ose i përkohshëm;
4. Me ndikim në shkallë lokale, rajonale ose globale; përfshirë edhe ndikimin ndërkuftar; dhe
5. Kumulative (një ndikim kumulativ është "ndikimi në mjedis që rezulton nga rritja e ndikimit të një veprimit, kur shtohet mbi veprime të tjera të ndodhura në të kaluarën, tashmen apo dhe të veprimeve të arsyeshme të parashikuara të ndodhin në të ardhmen").

Secila nga këto karakteristika është diskutuar për çdo ndikim. Marrja në konsideratë e treguesve të mësipërm jep një ndjenjë të intensitetit relativ të ndikimit. Ndjeshmëria e mjedisit pritës u përcaktua ngaspecialistët bazuar në të dhënat bazë të mbledhura gjatë studimit.

Metodologjia e vlerësimit të ndikimeve ka marrë në parasysh edhe analizimin e zbatimit të projektit të propozuar në lidhje me: pajisjet, makineritë, lëndët ndihmëse, mënyrën e implementimit të projektit, kohën, afatet dhe ekipin e nevojshëm për realizimin e tij.

Në mënyrë të përgjithshme do të veçonim këto ndikime potenciale positive dhe negative në mjedis që lidhen me zhvillimin e projektit të propozuar:

1. Ndikim social
2. Gjenerim Mbetjesh nga prishje objektesh dhe gjate fazës ndërtimore
3. Impakti në Trafikun Rrugor
4. Impakt në cilësinë e ajrit
5. Zhurmat
6. Biodiversiteti
7. Impakt në burimet ujore
8. Impakti ndaj Mjedisëve të Punës dhe Shendetit Human
9. Ndikimi vizual
10. Impakt në tokë
11. Impakti në Trashegimine Kulturore dhe Arkeologjike
12. Rritje e standartit të shërbimeve për komunitetin
13. Rritje të ardhurash për shërbimet shtesë që do të duhet të behen për punonjësit që do të

merren me ndërtimin e këtij projekti.

14. Punësimi i përkohshëm për komunitetin i cili do të të marrë pjesë drejtpërdrejt në proceset e ndërtimit, gjë e cila do të sjellë një kontribut të dobishëm në të ardhurat familjare (hapja e vendeve të punës)

### 3.1 Ndikimi mbi Dherat

Potencial për dëmtin të cilësisë së tokës (dheut) për shkak të punimeve ndërtimore si dhe tjetërsim i tokës për qëllime të ndërtimit të rruges janë të vogla duke qenë se pjesa më e madhe e rruges kalon në gjurmë ekzistuese. Potencial për ndotje të sipërfaqes së tokës për shkak të rrjedhjeve, pikimeve aksidentale të hidrokarbureve, lubrifikanteve nga pajisje, nga makinerit të cilat operojnë në sheshin gjatë fazes ndërtimore.

Materialet e germuara që janë të menduara për rishfrytezim do të menaxhohen dhe levizën në minimum dhe do të depozitohen në mënyrë të tillë që të minimizohet efekti i motit. Gjate periudhave të zgjatura të lageshtires kontraktori do të ndalojë germimet dhe vendosjen e këtyre materialeve për të parandaluar degradimin për shkak të lageshtires.

**Tabela. -1 Ndikimet dhe masat lehtësuese për, Gjeologjinë dhe Dherat gjatë ndërtimit**

Veprimtaria	Burimet e ndikimit	Ndikimi	Magnituda	Masat Lehtësuese
<i>Ri-shfrytezimi i materialeve të dherave</i>	<i>Ndërtimi i rruges.</i>	<i>Zhurma dhe pluhuri që vjen nga transportimi i materialeve. Humbja e topsoil për shkak të transportimit dhe depozitimit të pasakte.</i>	<i>E lehte</i>	<i>Dherat e germuar që duhet të përdoren për rimbushje do të transportohen dhe depozitohen sic specifikohet në dokumenta..</i>
<i>Kontaminimi i dherave</i>	<i>Rrjedhjet nga makinerit e ndërtimit</i>	<i>Derdhjet aksidentale të karburantit të automjeteve.</i>	<i>E lehte</i>	<i>Masa të caktuara për kontrollin e ndotjes për të zbatuar nga Kontraktori.</i>

### 3.2 Ndikimet gjatë fazes së ndërtimit për hidrologjinë, ujërat sipërfaqesore dhe nentokesore

Ekziston mundësia për ndotjen e ujërave nentokesore dhe sipërfaqesore nga derdhjet e impiantit të ndërtimit dhe derdhjet aksidentale të gazrave dhe karburanteve. Punimet e ndërtimit do të bëhen përkohësisht në natyrë por kanë potencialin për të shkaktuar ndikime në mjedisin ujor. Shkarkimet e baltrave në kolonat e ujit gjatë ndërtimit konsiderohen si një ndikim potencial negativ.

Në ujërat nentokesore si rezultat i çimeve dhe germimeve për themelet apo derdhjet aksidentale të karburanteve dhe vajrave gjatë ndërtimit nga makinerit e ndërtimit dhe makinerit si rezultat i menaxhimit jo të mirë të veprimtarive të ndërtimit;

Gjate ndertimit mund te ndodhin impaktet e meposhtme te mundshme:

- ne ujerat nentokesore si rezultat i shpimeve dhe germimeve per themelet apo derdhjet aksidentale te karburanteve dhe vajrave gjate ndertimit nga automjetet e ndertimit dhe makinerite qe perdoren pa kriter gjate menaxhimit te veprimtarive te ndertimit;
- impakte ne ujrat siperfaqesore si rezultat keqmenaxhimit te veprimtarive te ndertimit.

Do te merren masa te pershtatshme per kontrollin e impianteve te cilat do te kryhen nga Kontraktori gjate ndertimit per te zvogeluar sa me shume impaktet.

**Tabela-2 Permbledhje e ndikimeve dhe masave lehtesuese mbi ujerat siperfaqesore dhe nentokesore gjate ndertimit**

Komponent i Prekur	Burimet e ndikimit	Ndikimi	Rendesia	Masat e lehtesimit
<i>Cilesia e ujerave siperfaqesore</i>	<i>Shkarkimi I te carave ne kanalet ujore/rrjedhjet.</i>	<i>Ulja e cilesise se ujit.</i>	<i>E lehte</i>	<i>Ndertimi i rrethimeve me mur.</i>
<i>Cilesia e ujerave siperfaqesore</i>	<i>Ndotje te tjera te lidhura me aktivitetet e ndertimit qe do te hyjne ne rrjedha ujore.</i>	<i>Ulja e cilesise se ujit.</i>	<i>E lehte</i>	<i>Masat e kontrollit te ndotjes qe do te vendosen aty gjate ndertimit.</i>
<i>Ujerat nentokesore gjate ndertimit</i>	<i>Nxjerrja e materialeve te siperfaqes do te rrite cenueshmerine e ujerave nentokesore.</i>	<i>Rritja e cenueshmerise se ujerave nentokesore.</i>	<i>E lehte</i>	<i>Sigurimi i masave te duhura per kontrollin e ndotjeve qe do te vendosen aty nga kontraktuesi gjate ndertimit</i>
<i>Ujerat nentokesore gjate ndertimit</i>	<i>Rrjedhje nga makinerite e ndertimit</i>	<i>Derdhjet aksidentale te vajrave dhe karburanteve te makinave.</i>	<i>E lehte</i>	<i>Sigurimi i masave te duhura per kontrollin e ndotjeve qe do te vendosen aty nga kontraktuesi gjate ndertimit</i>
<i>Ujerat nentokesore gjate ndertimit</i>	<i>Copeza balte dhe argjili te mobilizuara nga rreshjet dhe aktivitetet e ndertimit.</i>	<i>Ndikim ne cilesine e ujerave nentokesore ne nje afersi te menjehershme te puneve te ndertimit.</i>	<i>E lehte</i>	<i>Sigurimi I masave te duhura per kontrollin e ndotjeve qe do te vendosen aty nga kontraktuesi gjate ndertimit</i>

### 3.3 Ndikimet mbi Biodiversitetin, Flora dhe Fauna

**Tabela:3 Ndikimet e gjate fazes se ndertimit dhe masat lehtesuese**

Burimi	Komponenti i prekur	Ndikimi	Rendesia	Masat e lehtesimit
<i>Kampi i punetoreve</i>	<i>Mjediset dhe llojet</i>	<i>Shkaterrimi dhe degradimi i habitateve natyrore, Humbje e biodiversitetit gjate ndertimit, Migrimi i popullates se kafsheve si shkak i shqetesimit, Krijimi i mjediseve te reja per llojet invazive</i>	<i>E vogel</i>	<i>Shmangia e kantiereve te ndertimit ne afersi te rrjedhave ujore, Punimet e ndertimit gjate sezonit te thate dhe jashte sezonit te celjes se zogjve Rehabilitimi i habitateve pas mbarimit te punes.</i>
<i>Mbetjet e ngurta dhe te lengshme nga kampi i punetoreve</i>	<i>Mjediset tokesore dhe vecanerisht mjediset ujore dhe fauna ujore, cilesia e ujit</i>	<i>Ndotja e tokes, Degradimi i habitatit, Humbjet e biodiversitetit, demtimi ose shkaterrimi I vendeve te riprodhimit te peshqve dhe specieve bentike.</i>	<i>E vogel</i>	<i>Krijimi i pellgjeve sedimentare, shmangia e punimeve ne rrjedhat ujore, mbledhja dhe riciklimi i mbetjeve te ngurta dhe te lengshme ne kantierin e ndertimit .</i>
<i>Rrjedhje e karburanteve /lubrifikanteve te makinerive</i>	<i>Mjediset tokesore dhe vecanerisht mjediset ujore dhe fauna ujore</i>	<i>Ndotja e tokes, Degradimi i habitatit, Humbjet e biodiversitetit, demtimi ose shkaterrimi I vendeve te riprodhimit te peshqve dhe specieve bentike.</i>	<i>E vogel</i>	<i>shmangia e punimeve ne rrjedhat ujore masa per te shmangur rrjedhjen aksidentale te lubrifikanteve dhe karburanteve, mbledhja dhe riciklimi I lubrifikanteve, punimet e ndertimit gjate sezonit te thate.</i>
<i>Zhurma</i>	<i>Shpendet, gjitaret, amfibet, zvarraniket</i>	<i>Migrimi i popullates se kafsheve si pasoje e shqetesimit, Reduktim i suksesit riprodhues ne afersi te rruges.</i>	<i>E vogel</i>	<i>Vendosjen e pirqjeve te dheutte mbjella per te minimizuar ndikimin e mundshem te zhurmes tek kafshet e egra</i>
<i>Lekundjet</i>	<i>Te gjithet grupet e faunes</i>	<i>Migrimi i popullates se kafsheve si pasoje e shqetesimit, Reduktim i suksesit riprodhues ne afersi te rruges.</i>	<i>E vogel</i>	<i>S'ka masa lehtesuese.</i>



Bur imi	Komponenti i prekur	Ndikimi	Rendesia	Masat e lehtesimit
<i>Ndricimi</i>	<i>Te gjithë grupet e faunes</i>	<i>Migrimi i popullates se kafsheve si pasoje e shqetesimit, Reduktim i suksesit riprodhues ne afersi te rruges.</i>	<i>E vogel</i>	<i>S'ka masa lehtesuese.</i>
<i>Shkarkimet e gazeve</i>	<i>Te gjithë grupet</i>	<i>Largimi I perkohshem nga zona, Reduktim i suksesit riprodhues ne afersi te rruges.</i>	<i>E vogel</i>	<i>S'ka masa lehtesuese.</i>
<i>Pluhuri</i>	<i>Te gjithë grupet</i>	<i>Degradimi i mjedisëve, reduktim i burimeve te ushqimit per llojet e faunes.</i>	<i>E vogel</i>	<i>Sperkatja me uje e rruges gjate sezonit te thate.</i>
<i>Depozitimi i materialeve te germuara</i>	<i>Habitatet ujore</i>	<i>Shkaterrimi dhe degradimi i habitateve, Largim i faunes,</i>	<i>E vogel</i>	<i>Kryerja e punimeve gjate sezonit te thate.</i>
<i>Furnizimi me materiale inerte</i>	<i>Habitatet ujore dhe tokesore</i>	<i>Shkaterrimi dhe degradimi I habitateve, Largimi i faunes, Dentimi ose shkaterrimi I vendeve te riprodhimit te peshqve dhe llojeve bentike</i>	<i>E vogel</i>	<i>Mos shfrytezimi i materialeve inerte nga lumenjte .</i>
<i>Nxjerrja e ujit</i>	<i>Habitatet ujore</i>	<i>Shkaterrimi dhe degradimi I habitateve, Largimi i faunes, Dentimi ose shkaterrimi I vendeve te riprodhimit te peshqve dhe llojeve bentike Monitorimi i cilesise se ujit, Monitorimi i indikatorëve biotike ujore</i>	<i>E vogel</i>	<i>S'ka masa lehtesuese.</i>
<i>zjarri i rastesishem (i paqellimshem)</i>	<i>Bimesia tokesore</i>	<i>Shkaterrimi dhe degradimi I mjedisëve, Humbja e biodiversitetit, Migrimi I popullsisë se kafsheve si pasoje e shqetesimit.</i>	<i>E vogel deri ne mesatare</i>	<i>Shmangia e zjarrit ne vendin e punes gjate sezonit te thate.</i>

#### **4. NJE PERSHKRIM PER SHKARKIMET E MUNDSHME NE MJEDIS, TE TILLA SI: UJERA TE NDOTURA, GAZE DHE PLUHUR, ZHURMA, VIBRIME, SI DHE PER PRODHIMIN E MBETJEVE**

##### **4.1. CILESIA E AJRIT**

###### **Ndikimi gjate fazes se ndertimit**

Faza e ndertimit të rrugeve është një burim i mundshëm i emetimeve të PM që mund të kenë një efekt të përkohshëm mbi cilësinë e ajrit në zonën e ndertimit.

Gjate fazes së ndertimit emetimi i pluhurit është i lidhur me aktivitete të ndryshme si p.sh largimi i pemeve dhe i shtresës së punëshme, germimi i materialit tokësor dhe vendosja e të njejtit material në argjinaturë dhe në ndertimin e strukturave. Emetimi i pluhurit varet separi në kushtet e motit dhe në nivelin e aktivitetit dhe të llojit të veprimtarisë që po kryhet. Gjithashtu pluhuri ngrihet nga rrotat e automjeteve të rënda të ndertimit ndërsa ato kalojnë përgjate vendit të ndertimit gjate kushteve të motit të keq.

Humbja e materialeve nga rezervat që mbahen zakonisht në kushte të hapura për shkak të nevojës për akses të vazhdueshëm tek to nga ekskavatorët dhe ngarkuesit etj. Emetimi i pluhurit nga këto materiale rezerve mund të dalë si shkak i këtyre aktiviteteve:

- Formimi i rezervave duke përdorur metodat e rripit transportues;
- ndikimi i erërave të forta; dhe
- ngarkimi i kamioneve për transport në kantieret e ndertimit.

Në rrugës në fjalë, zonat që do të vuajnë më shumë për shkak të emetimit të mundshëm të pluhurit gjate ndertimit janë ato të afër rrugës. Megjithatë rekomandohet që vëzhgimi i cilësisë së ajrit në zonat përreth vendeve ku është ndermarre ndertimi gjate procesit të ndertimit në mënyrë që të shfaqet sa më heret të jete e mundur çdo problem që del nga emetimet si pasoje e procesit të ndertimit. Por duhet të theksohet se menaxhimi i mirë i kantierëve të ndertimit dhe planifikimi i punës duhet të organizohet në një mënyrë të tillë impaktet nga shkarkimet në ajër të minimizohen sa më shumë në një periudhë të shkurtër kohore.

##### **4.2 ZHURMAT**

###### **Ndikimi gjate fazes se ndertimit**

Emetimet e zhurmës nga zonat e ndertimit, duke marrë parasysh që puna ndërtimore do të kryhet duke përdorur makineri të mëdha dhe pajisje të tjera, mund të provokojë disa shqetësime, mbi të gjitha për disa marrës të afërt me operacionet më të zhurmshme, si piling etj.

Shkarkimet e zhurmave mund të krijohen nga shumë operacione të ndertimit dhe varen nga shumë faktorë si p.sh. lloji i pajisjes, modelet specifike, operacionet që duhet të kryhen dhe gjendja e pajisjeve dhe mjeteve të përdorura.

Burimi dominues i zhurmës për shumicën e pajisjeve të ndertimit është motori, në përgjithësi me naftë dhe pa zhurmues. Në disa raste, të tilla si për makineri për përgatitjen e pilotave ose një shpues pneumatik betoni, zhurma e prodhuar nga veprimi i punës është dominues.

### 4.3 MBETJET URBANE DHE INERTE

Faza ndërtimore shoqërohet me proceset e gërmimit të cilat në vetvete gjenerojnë masa dherash relativisht të konsiderueshme.

Ndërkoh edhe gjatë fazës ndërtimore do gjenerohen mbetje inerte ndërtimi por edhe mbetje urbane nga aktiviteti human i punonjësve që operojnë për ndërtimin e objektit.

Kontraktoret duhet të bëjnë ndarjen e mbetjeve në burim për të ndarë mbetjet inerte nga prishja e objekteve nga mbetjet e tjera të gjeneruara nga faza ndërtimore (germime, dhera.) Percaktimi i rrugës dhe kohës së qarkullimit të kamionëve të rëndë që transportojnë mbeturinat nga shembja e godinave në mënyrë që të shmangen zonat e banuara ose receptorë të tjerë të ndjeshëm njerëzorë sa më shumë të jetë e mundur Kontraktori do të punojë së bashku me Bashkinë për të lehtësuar trajtimin e duhur dhe largimin e mbeturinave nga sheshi. Të gjitha mbetjet duhet të hidhen në deponitë e miratuara nga bashkita perkatese.

Mbeturinat e rrezikshme të tilla si bojërat, adhezivët, kimikatet e ndryshme duhet të menaxhohen përmes një pale të tretë (kontraktor) të certifikuar nga AKM-ja. Kontraktori duhet të punojë për të lehtësuar trajtimin e sigurtë dhe asgjësimin e mbeturinave nga sheshi.

Inxhinierët mbikëqyres (supervizori) duhet të sigurohen se kontraktuesit nuk i hedhin mbetjet në mënyrë të paligjshme në zonat të tjera jashtë atyre. Depozitim të inerteve dhe dherave pranë vendepozitimeve të miratuara nga Bashkia.

Ndërkoh gjatë proceseve të prishjes së objekteve dhe gërmimit lloji i mbetjeve të gjeneruara të klasifikuara sipas katalogut të mbetjeve, përfshijnë:

#### MBETJE NGA NDËRTIMET DHE PRISHJET (PËRFSHI DHERA TË GËRMUARA NGA ZONA TË KONTAMINUARA)

17 01 Beton, tulla, tjegulla dhe qeramika

17 01 01 Beton

17 01 02 Tulla

17 01 03 Tjegulla dhe qeramika

17 01 07 Përzierje të betonit, tullave, tjegullave dhe qeramikës, të tjera nga ato të përmendura në

17 02 Dru, qelq dhe plastika

17 02 01 Dru

17 02 02 Qelq

17 02 03 Plastikë

17 03 Përzierje bituminoze, bitumi dhe produkte të tjera të zifitit

17 04 Metale (përfshi dhe aliazhet e metaleve)

17 04 11 Kabllo të tjera nga ato të përmendura në 17 04 10

17 05 04 Dhera dhe gurë, të tjera nga ato të përmendura në 17 05 03

17 05 08 Çakëll, të tjera nga ato të përmendura në 17 05 07

17 09 Mbetje të tjera ndërtimi dhe të prishjeve

17 09 04 Mbetje të përzieria nga ndërtimi dhe të prishjeve, të tjera nga ato të përmendura në 17 09 01, 17 09 02 dhe 17 09 03

Gjithashtu nga aktiviteti human i punonjësve që do operojnë për ndërtimin e këtij projekti, pritet të gjenerohen mbetje urbane të përfshira sipas klasifikimit të mbetjeve me kodin 20.

#### MBETJET URBANE (MBETJET SHITËPIAKE DHE TREGTARE, MBETJE INDUSTRIALE E INSTITUCIONALE TË NGJASHME) PËRFSHIRË FRAKSIONET E MBLEDHURA VEÇMAS

20 01 Fraksionet e ndara (përveç 15 01)

20 01 01 Letër dhe karton

20 01 02 Qelq

20 01 08 Mbetje të biodegradueshme nga kuzhinat dhe mensat  
20 01 10 Veshjet  
20 01 11 Tekstilet  
20 01 39 Plastikët  
20 01 40 Metalet  
20 02 01 Mbetje të biodegradueshme  
20 02 02 Dhera dhe gurë  
20 02 03 Mbetje të tjera të pabiodegradueshme  
20 03 Mbetje të tjera urbane  
20 03 01 Mbetjet e përziera urbane  
20 03 04 Llumra nga gropat septike

Ndërkoh edhe gjatë fazës ndërtimore do gjenerohen mbetje inerte ndërtimi por edhe mbetje urbane nga aktiviteti human i punonjësve që operojnë për ndërtimin e objektit. Masat e sygjëruar për reduktimin e impaktit:

1. Mbetjet inerte që do të gjenerohen të trajtohen sipas kërkesave të VKM nr 575 , date 24.06.2015 “ Per miratimin e kërkesave për menaxhimin e mbetjeve inerte “
2. Mbetjet e rrezikshme dhe jo të rrezikshme të trajtohen sipas kërkesave të :VKM nr 371 date 11.06.2014 “Per përcaktimin e rregullave për dorezimin e mbetjeve të rrezikshme dhe miratimin e dokumentit të dorezimit të mbetjeve të rrezikshme “ dhe VKM nr 229 date 23.04.2014 “ per miratimin e rregullave për transferimin e mbetjeve jo të rrezikshme dhe të dokumentit të transferimit të mbetjeve jo të rrezikshme “.
3. Ndarje e inerteve e prishjeve të objekteve nga dherat.
4. Ndarje e dherave të gjeneruara nga shtresa e sipërme e tokës( 30 cm ) nga pjesa tjetër e gjeneruar nga gërmimet.Ruajtja e kësaj shtrese toke për ripërdorim për proceset e mbjellejve dhe rehabilitimit të zonës përreth godinës.
5. Ripërdorimi i materialit/mbetjes kur është e mundur si material mbushës .Ripërdorimi i dherave të gjeneruara për ripërdorim si material mbushës apo si material për rehabilitime të zonave përreth zonës së projektit.
6. Depozitimi i mbetjeve të gjeneruara nga gërmimet dhe proceset e prishjes së objekteve në venddepozitimet e miratuara nga bashkia.
7. Gjetja e mundësive të tjera për ripërdorimin e materialit të gjeneruar nga gërmimet për rehabilitimin e shesheve të tjera (në bashkëpunim dhe marrëveshje me sygjërimet e bashkisë).
8. Depozitimi i mbetjeve pranë sheshedepozitimeve të miratuara nga Bashkia ose për rehabilitim të ambienteve publike.
9. Monitorim periodik i sasise së mbetjeve të gjeneruara.
10. Punonjësit e ndërtimit do jenë të informuar sic duhet mbi depozitimin e mbetjeve të gjeneruara dhe mbrojtjen e mjedisit.

## **5. INFORMACION PER KOHEZGJATJEN E MUNDSHME TE NDIKIMEVE NEGATIVE TE IDENTIFIKUARA**

Kohëzgjatja e ndikimeve është një nga faktorët e marrë në konsideratë për përcaktimin e rëndësisë së tyre. VNM dallon ndikimet e përhershme nga ato të përkohshme si më poshtë vijon:

Ndikimet të përhershme janë ato të cilat rezultojnë nga ndryshim i pakthyeshem në mjedisin bazë ose të cilat do të përsëriten në një të ardhme të parashikueshme.

Ndikimet e përkohshme janë ato të cilat vazhdojnë vetëm për një periudhë të kufizuar; për shembull ato që lidhen me aktivitetet e ndërtimit ose mund të zhduken për shkak të mbulimit natyror të mjedisit ose asimilimit të tyre brenda tij. Efektet e përkohshme ndahen në:

afatshkurtra (me një kohëzgjatje më pak se një vjeçare),

afatmesme (nga 1 deri në 5 vite),

afatgjata (nga 5 deri në 20 vite).

Koha e ndërtimit parashikohen të zgjasin 24 muaj, kohe kjo që duhet për ngritjen e objektit.

Për fazën e ndërtimit, nga ana e investitorit do të behet e mundur që kohëzgjatja të jete sa më e shkurter që të jete e mundur. Për masat e parashikuara me sipër, mendohet që ndikimet në mjedis të jene gati zero në shtrirjen në kohe. Si u theksua asgjë s' do të shkarkohet në toke, uje apo ajër.

## **6. TË DHENA PER SHTRIRJEN E MUNDSHME HAPESINORE TE NDIKIMIT NEGATIV NE MJEDIS, QE NENKUPTON DISTANCEN FIZIKE NGA VENDNDODHJA E PROJEKTIT DHE VLERAT E NDIKUARA QE PERFSHIHEN NE TE.**

Për shkak të karakterit të projektit, referuar proceseve të punës, makinerive dhe pajisjeve që do perdoren duke zbatuar masat parandaluese, reduktuese dhe rehabilituese të ndikimeve potenciale negative të vlerësuara të sugjeruara për tu zbatuar sipas kësaj VNM, nuk pritet që impaktet e vlerësuar negative të kenë shtrirje hapësinoe përtej zonës së projektit.

Ato janë parashikuar të minimizohen dhe lokalizohen në sheshin e ndërtimit dhe janë vlersuar jo të rëndësishme në zonën përreth sheshit të projektit.

Janë trajtuar gjithashtu efektet mjedisore në një masë të gjerë dhe/ose kontekst strategjik. Këto përfshijnë si më poshtë vijon:

Kriteret e Rëndësisë për Vlerësimin e Ndikimeve të Projektit përpara masave lehtësuese

<i>Fjalor i ndikimeve</i>	<i>Niveli i rëndësisë</i>	<i>Kriteret</i>
<i>I thellë ose rëndësishëm</i> <i>Ndikimi: vetëm negativ</i>	<i>I rëndë</i>	<i>Këtij niveli rëndësie i atribuohen vetëm ndikime të pafavorshme pasi përfaqësojnë faktorë kyç në procesin e vendimmarrjes. Këto efekte janë në përgjithësi, por jo ekskluzivisht, të shoqëruara me pozita dhe veçori të rëndësishme kombëtare dhe rajonale. Një ndryshim në pozitën ose veçorinë e shkallës rajonale ose krahinore gjithashtu mund të futet në këtë kategori. Në përgjithësi, masat lehtësuese nuk mund t'i zhdukën efekte të tilla.</i>
<i>Ndikim rëndësishëm</i> <i>Pozitiv ose Negativ</i>	<i>I madh</i>	<i>Këto efekte janë të rëndësishme dhe duhet të merren në konsideratë në një shkallë lokale ose krahinore, por, nëse janë të pafavorshme, janë shqetësime potenciale për Projektin dhe mund të bëhen faktorë kyç në procesin e vendimmarrjes. Masat lehtësuese dhe punimet e projektimit të detajuar zor se mund të heqin të gjitha efektet mbi komunitetet ose interesat e prekura.</i>
<i>Ndikim Mesatar</i> <i>Pozitiv ose Negativ</i>	<i>Mesatar</i>	<i>Këto efekte, nëse janë të pafavorshme, të rëndësishme në shkallë lokale, nuk duhet të jenë çështje kyç në vendimmarrje. Megjithatë, efekti i grumbulluar i këtyre çështjeve mund të çojë në një rritje në të gjitha efektet në një zonë të veçantë ose në një burim të veçantë.  <i>Ato përfaqësojnë çështje ku efektet do të mund të përmirësojnë/shtojnë disa pasoja mbi komunitetet ose interesat e prekura. Mund të shfaqen disa efekte të tjera.</i></i>
<i>Ndikim i lehtë</i> <i>Pozitiv ose Negativ</i>	<i>I ulët</i>	<i>Këto efekte mund të ngrihen si çështje lokale por nuk konsiderohen të rëndësishme në procesin e vendimmarrjes. Megjithatë, ato kanë peshe në ecurinë e Projektit dhe në marrjen në konsideratë të masave lehtësuese ose kompesuese.</i>
<i>I pandjeshëm</i>	<i>Jo domethënës</i>	<i>Asnjë efekt ose ato që janë nën nivelin e perceptimit, brenda kufijve normalë të ndryshimit ose diferencës së gabimit të parashikuar.</i>

Bazuar në karakteristikat dhe elementet e projektit, distanca e ndikimit në mjedis mund të shtrihet vetëm në një zonë periferike të kufizuar dhe ku nuk mund të ndikohen në objekte banime ose të tjera. Për aktivitetet e ndërtimit distanca nga ku mund të perceptohet vibrimi është si vijon:

- Punimet gërmuese të tokës deri 10 -15 m largësi.
- Kompaktesimi dhe ngjeshja me vibrim 10 – 15 m largësi.
- Levizja e kamioneve të rëndë, 5 deri 10 m.

Duke pasë parasysh keto distanca e vendodhjen e objektit, nuk ka objekte që të jenë të ndikuara nga vibrimi

## 6.1 NDIKIMET FORCA DHE SHTRIRJA NE KOHE E NDIKIMEVE

### **DHERAT**

#### ***Ku ndodhin Ndikimet***

Faza ndërtimore shoqërohet me proceset e prishjeve të objekteve që bien në gjurmen e projektit si dhe nga proceset e gjurmimit të cilat në vetvete gjenerojnë masa inerte dhe dherash relativisht të konsiderueshme.

Përsa i përket dherave, efektet e ndotjes brenda zonës së brendshme janë vlerësuar si:

*toka e përvetësuar nga infrastruktura e përhershme;*

*kantieri ndërtimi dhe ndonjë tokë që mund të shqetësohet gjatë ndërtimit;*

*zona brenda 250m nga të sipërpërmendurat.*

#### ***Kur ndodhin Ndikimet***

Efektet e tokës dhe të ujërave nëntokësore janë vlerësuar në lidhje me fazën e ndërtimit. Efektet në burimet e ujërave nëntokësore janë marrë parasysh në lidhje me ndërtimin dhe operimin, duke filluar nga viti i ndërtimit.

### **HIDROLIGJIA**

#### ***Ku ndodhin Ndikimet***

Vlerësimi i ka konsideruar ndikimet në ujërat sipërfaqësore në kontekstin e një zone prej 250m në formë rrezore nga kufiri i çdo vendpunimi të madh brenda zonës.

#### ***Kur ndodhin Ndikimet***

Efektet në ujërat sipërfaqësore janë konsideruar në lidhje me ndërtimin dhe funksionimin, Duhet të theksohet fakti se disa ndikime të lidhura me fazën e ndërtimit mund të kenë efekte afatgjata të përsëritura gjatë funksionimit

### **BIODIVERSITETI**

#### ***Ku ndodhin Ndikimet***

Fusha hapësinore e vlerësimit ka reflektuar shkallën e punimeve të propozuara dhe karakterin e mjedisit rrethues. Burime të rëndësishme ekologjike janë marrë në konsideratë brenda 500m të punimeve.

#### ***Kur ndodhin Ndikimet***

Efektet ekologjike mund të jenë afatgjata ose afatshkurtra në varësi të receptorit ekologjik që ndikohet. Është supozuar se ndikimet do të ndeshen kryesisht gjatë ndërtimit por mund të kenë disa prej tyre që do të kenë ndikime afatgjata ose afatshkurtra gjatë fazës operacionale.

### **CILESIA E AJRIT**

#### ***Ku ndodhin Ndikimet***

Shtrirja hapësinore e vlerësimit të cilësisë së ajrit do të mbulojë si më poshtë vijon.

- *Gjatë ndërtimit, efektet e mbeturinave radioaktive (duke përfshirë pluhurin) (a) në një pronë brenda 100 metrave nga çdo vend punimesh të veçanta dhe (b) në receptorë të tjerë të ndjeshëm brenda 200 metrave nga çdo vend punimesh;*
- *Efektet në cilësinë e ajrit për shkak të ndryshimeve në fluksin e trafikut gjatë ndërtimit dhe funksionimit në një distancë më të largët se 100 metra nga linjat kryesore përkatëse të rrugës.*

### ***Kur ndodhin Ndikimet***

Efektet atmosferike do të vërehen kryesisht në fazën e ndërtimit të Projektit.

Efektet atmosferike afatgjata ose të përhershme do të rrjedhin nga trafiku i rrugës.

## **ZHURMA**

### ***Ku ndodhin Ndikimet***

Një vlerësim i zhurmës së ngritur për shkak të aktivitetit të vendit të ndërtimit/punës është marrë përsipër brenda 500m në distancë horizontale dhe pse praktikisht kjo do të kufizohet më tej duke treguar kujdes për vlerat e pragjeve në kriteret e vlerësimit.

Një vlerësim i zhurmës së ngritur nga rruga është kryer deri në 300 metra nga kufiri i rrugës dhe është kufizuar më tej duke treguar kujdes për vlerat e pragjeve në kriteret e vlerësimit. Kjo distancë varion përgjatë rrugës dhe varet nga klima e zhurmës që ka ekzistuar më parë.

Ndryshimet në zhurmën e trafikut të rrugës përgjithësisht do të kufizohen në 300m dhe i referohen vetëm mbylljeve të rrugëve të përhershme ku ekziston një ndryshim i rëndësishëm në fluksin e trafikut që mund t'i ngarkohet drejtpërdrejt Projektit.

### ***Kur ndodhin Ndikimet***

Efektet e zhurmes do të vërehen kryesisht në fazën e ndërtimit të Projektit.

## **7. MUNDËSIA E REHABILITIMIT TË MJEDISIT TË NDIKUAR DHE MUNDËSINË E KTHIMIT TË MJEDISIT TË NDIKUAR TË SIPËRFAQES NË GJENDJEN E MËPARSHME, SI DHE KOSTOT FINANCIARE TË PËRAFËRTA PËR REHABILITIMIN .**

Ky raport hartohet mbi bazen e parimit të mbrojtjes së mjedisit dhe në funksion të institucioneve vendim-marrese për licensimin ose jo të aktiviteteve të ndryshme të cilat mund të kenë ndikim në mjedis.

Me mbrojtje të mjedisit do të kuptojmë veprimtaritë të cilat zhvillohen duke pasur parasysh parimet baze të mbrojtjes së mjedisit të cilat janë:

- Parimet e mbrojtjes së mjedisit
- Parimi i zhvillimit të qëndrueshëm



- Parimi i parandalimit dhe marrja e masave paraprake
- Parimi i ruajtjes së burimeve natyrore
- Parimi i zëvendësimit dhe/ose kompensimit
- Parimi i qasjes së integruar
- Parimi i përgjegjësisë së ndërsjelle dhe bashkëpunimit
- Parimi "Ndotësi paguan"
- Parimi i së drejtës për informim dhe i pjesëmarrjes së publikut
- Parimi i nxitjes së veprimtarive për mbrojtjen e mjedisit

Mbrojtja e mjedisit nënkupton mbrojtjen e integruar të perberësve të mjedisit nga ndotja, si vegmas, ashtu dhe në kombinim, duke pasur parasysh ndërveprimet ndërmjet tyre dhe qysh në fazën e planifikimit të zhvillimit të nje territorit të caktuar.

- Mbrojtja e Perbersve të mjedisit klasifikohet në:
  - Mbrojtja e ajrit
  - Mbrojtja e ujerave
  - Mbrojtja e tokës
  - Mbrojtja e natyrës
  - Ndryshimet klimatike

Një pjesë themelore e procesit të VNM është reflektimi i rezultateve të tij në projektim dhe në proceset e vendim-marrjes. Rruga më efektive e aplikimit të masave lehtësuese është paraqitja e tyre në Projekt. Pas identifikimit të ndikimeve potenciale të pafavorshme të rëndësishme ato paraqiten në projekt me qëllim që, aty ku është e mundur, ato të mund të lehtësohen deri sa efektet e mbetura mendohet të jenë “aq të ulëta sa të praktikueshme në mënyrë të arsyeshme” (ALARP). Rendi përsëritës “parashikim-vlerësim-lehtësim” është thelbi i VNM dhe i projektit. Ky rend gjithashtu mund të zbatohet për identifikimin e mundësive pozitive (parashikim-vlerësim-zgjerim).

Principi i ALARP është më i zbatueshëm në kontekstin e adresimit të efekteve individuale. Duke përcaktuar se çfarë është ‘në mënyrë të arsyeshme praktike’ është diçka që grupi i VNM nuk mund ta arrijë si vetëm. Faktorë të tillë si siguria, realizueshmëria teknike, ndërtimi dhe funksionaliteti, të gjitha bashkë luajnë rol kryesor në ALARP. Faktori tjetër kyç është kostoja. Duke përcaktuar ALARP për një masë ndikimi/lehtësimi, raporti kosto/përfundim duhet të merret në konsideratë. Adoptimi i një qasje sa më sistematike për identifikimin e masave lehtësuese me qëllim plotësimin e synimeve dhe standarteve të projektit, si dhe për të zbatuar parimin e ALARP, mund të ndihmojë shumë. Forma më efektive e lehtësimit është hartimi i Projektit në mënyrë të tillë që të shmange dëmin mjedisor. Negativiteti i një ndikimi i cili nuk mund të shmanget plotësisht mund të reduktohet (në ALARP). Kur një ndikim është reduktuar në ALARP, por ende mbetet i rëndësishëm, ai mund të kompensojë dëmin nëpërmjet disa mekanizmave korrigjuese ose, nëse jo, ta kompensojë atë nëpërmjet mënyrave të tjera. Edhe kur nuk ekziston asnjë ndikim i pafavorshëm, shumë projekte ofrojnë mundësi për të pasuruar mjedisin duke përmirësuar kushtet mjedisore ose duke krijuar veçori të tjera mjedisore.

Modeli i *Shmangies - Reduktimit - Zvogëlimit-Korrigjimit-Kompensimit-Shtimit* ofron një strukturë të dobishme për zhvillimin e një liste verifikimi të opsioneve të masave lehtësuese dhe ilustron si më poshtë:

**Shmangia në burim.** Duke shmangur në burim do të thotë 'hartimi' i Projektit në mënyrë të tillë që veçoria që shkakton një ndikim të jetë parashikuar (p.sh. duke shmangur një kantier për vendin e ndërtimit),

**Reduktimi në burim.** Duke reduktuar në burim do të thotë ndryshimi i projektit në mënyrë të tillë që një ndikim të reduktohet (p.sh. duke ulur lartësinë e një strukture të ndërfutur vizualisht ose duke reduktuar marrjen e tokës).

**Zvogëlimi në kantier.** Kjo përfshin shtesën e masave lehtësuese në projektimin bazë për të reduktuar ndikimin (p.sh. interceptorët e vajit ose larësit e gomave në një kantier ndërtimi, pengesat e zhurmës për rrugën operative).

**Zvogëlim në receptor.** Nëse një ndikim nuk mund të reduktohet në vend atëherë masat mund të implementohen nga jashtë kantierit (p.sh. instalimi i dritareve me dopio xham në pronat që preken nga zhurma, ose ndërtimi i një gardhi rreth pronës së banuar për t'i ofruar pamje vizuale).

**Korrigjimi ose kompesimi.** Disa ndikime përfshijnë dëm të pashmangshëm në një burim (p.sh. marrja e tokës në vendbanime natyrore ose dëmi i zgjidhjes në pronat e listuara). Në thelb korrigjimi përfshin masat e restaurimit dhe të rivendosjes.

Kompesimi në lloj ose kompesimi nëpërmjet mënyrave të tjera. Aty ku lehtësimi nuk është i mundur ose plotësisht efektiv, atëherë kompesimi për humbjen ose dëmin mund të jetë i përshtatshëm (p.sh. duke krijuar një vendbanim të ri kudoqoftë për të zëvendësuar atë çka ka humbur, kompesim financiar për humbje të përkohshme të kënaqësisë ose duke marrë përsipër regjistrime, dokumentacion dhe ruajtje të produkteve arkeologjike të nxjerra përpara zhvillimit).

### **Sistemimi i terrenit të ndikuar dhe përgatitja e vendit.**

Nderhyrja e parë që behet për rehabilitimin e vendit është sistemimi i tij, dhe sigurimi e ruajtja e vendit nga mosdëmtimi, gjatë punimeve rehabilituese.

### **Masat e sugjeruara**

Punimet e pastrimit e sistemimit të vendit pas përfundimit të ndërtimit të objektit ndertimor përfshijnë:

- Largimi i të gjitha pajisjeve e mjeteve që kanë shërbyer gjatë procesit ndertimor e instalimeve në objekt.
- Largimi dhe administrimi i përshtatshëm i të gjitha mbetjeve inerte nga territori që rehabilitohet dhe çdo lloje mbetje tjetër në qofte se nuk është trajtuar apo neglizhuar.
- Marrja e masave në pengimin e qarkullimit të lirë të njerezve e kafshëve deri në rahabilitimin e plotë të zonës.

Përdorimi i bimësisë si pjesë e projektit është ndikimi më potencial në krijimin e një ekulibri të stabilizuar rural e bujqësor me funksion të shumfishtë ripërtritës e me ndikime direkte në

përmirsimin e treguesve mjedisor. Ndikim të rëndësishëm ka në përmirsimin e vlerave pejsazhiste, duke përmirësuar aspektin pamor dhe duke ndikuar njëkohësisht në zbutjen e ndikimeve të tjera.

### **Masat e sugjeruara**

- Përdorimi i bimeve gjithnjë të gjelberta e që të përshtatet me kerkesat estetike, ekologjike e mjedisore në tëresi dhe që garanton suksesin e përmirimit të pejsazhit rural.
- Përdorimi i një shtrese me matërial të tillë që të ndalojë mbirjen e barerave të këqija rreth fidaneve, ruajtjen e për ruajtjen e lageshtirës.

### **Mbjellja e fidaneve**

Mbjellja behet me anë të fidaneve të prodhuar ne fidanishte të llojeve autokton e ato që përshtaten kushteve të tokës e klimës. Skemat e mbjelljes të llojeve behen duke respektuar dendesinë e lejuar si dhe kombinimet e llojeve.

### **Mirëmbajtja**

Punimet për mirëmbajtjen lidhen me shërbimet që kërkojnë rritja e bimesisë për plotësimin e kërkesave për ujë, element ushqyes, krasitje, pastrim etj. Në mënyrë të veçantë do të bëhet menjëherë zëvendësimi i fidaneve që rezultojnë të dështuara në mbirje ose që zhvillohen të dobët në krahasim me pjesën tjetër.

### **Monitorimi**

Bazuar ne kerkesat e Ligjit Nr128/2020 “Per disa ndryshime dhe shtesa ne Ligjin 10440 date 07.07.2011

“Per Vleresimin e Ndikimit ne Mjedis “/neni 25/1, po vecojme termat kryesore qe duhet te zbatohen nga zhvilluesi:

- Zhvilluesi, gjatë fazës së zbatimit të projektit, kryen vetëmonitorimin e ndikimeve të rëndësishme të projektit në mjedis dhe i raporton AKM-së për masat e marra për mbrojtjen e mjedisit.
  - Deklarata mjedisore apo vendimi për VNM-në paraprake për projektin e propozuar është e vlefshme për aq kohë sa është i vlefshëm edhe dokumenti i miratimit të zhvillimit për projektin.
  - Nëse projekti, që i është nënshtruar procesit të VNM-së, nuk fillon zbatimin në terren brenda 2 vjetëve nga data e miratimit të deklaratës mjedisore apo të vendimit për VNM-në paraprake, atëherë këto dokumente konsiderohen të pavlefshme dhe procesi i VNM-së fillon nga e para.”.
- Monitorimi lidhet me të gjithë aspektet e mbarvajtjes së nderhyrjeve rehabilituese për të garantuar suksesin e saj. Inspektimet e vazhdueshme ne lidhje me zenien e fidaneve e të gjendjes se vegjetacionin në tëresi do të shërbejnë për marrjen e masave te menjehershme të vijshmërisë së sukseseshme të rehabilitimit.

Masat kryesore për zbutjen e ndikimeve negative në të gjitha fazat e zbatimit të projektit si dhe te funksionimit, janë të paraqitura në tabelen në vijim ku janë patrahtruar edhe kostot e përaferta financiare. Masat e identifikuar ju referohen praktikave më të mira rehabilituese si pjesë e planit të menaxhimit mjedisor në tëresi ku kostot e vleresuara përfshihen në kostot e zbatimit të projektit.

## **8. MASAT E MUNDSHME PER SHMANGIEN DHE ZBUTJEN E NDIKIMEVE NEGATIVE NE MJEDIS**

### **Kushtet e punes**

Investitori do te krijojte kushte te favorshme pune per punonjesit e tij. Per te permbushur sigurine e punetoreve ofron kushte te mira pune, ambient te bollshem dhe duke perdorur lende te kontrolluara dhe pa efekte anesore. Punetoret jane te pajisur me uniforma dhe maska gjate proceseve te punes, zbatohet me rigorozitet rregullorja e higjenes se vendit te punes. Stafit eshte me eksperience ne kete fushe. Jane marre masa per sigurimin teknik ne kantierin e ndertimit.

### **Mbrojtja nga zjarri**

Ne zbatimin e gemes b, te nenit 34, te Ligjit Nr.8766 date 05.04.2001 "Per Mbrojtjen nga Zjarri dhe Shpetimin", do te merren masat e nevojshme per mbrojtjen ne raste rreziku apo renie zjarri. Per nje siguri maksimale ne ambientet e punes nga drejtuesit e saj, do te merren te gjitha masat per zbatimin e rregullave te sigurimit teknik dhe te mbrojtjes nga zjarri.

Brenda objektit do te vendosen ne vende te dukshme paisje te mbrojtjes nga zjarri, si dhe do te merren masa per te kryer instruktimin e punonjesve ne menyre periodike.

Per mbrojtjen nga Zjarri do te merren masat e meposhtme:

Do te kete fikese zjarri me kapacitet 50 kg (pluhur fosil dhe gaz karbonik).

Do te kete nje depozite uji

Do te kete rregullore te brendshme per mbrojtjen ndaj zjarrit.

Personeli do te instruktohet me rregullat e mbrojtjes ndaj zjarrit.

Hyrja per ne objekt do te kete hapësire te konsiderueshme per automjetet e zjarrfikeseve.

-Vleresimi i efektivitetit te pritshem te masave zbutese

Realizimi i objektivave dhe treguesve te pritshem te parashikuar ne projekt do te varet nga respektimi i te gjithe treguesve te percaktuar. Kontrolli, monitorimi dhe permiresimi i vazhdueshem i kushteve te punes do te cojne perfundimisht ne perfimin e pamjeve te parashikuara ne projekt, me siperfaqe te pastra, te sistemuara e te gjelberuara.

## **8.2 MASAT PER HIDROLOGJINE, SIPERFAQET DHE UJERAT NENTOKESORE**

Masat e kontrollit te ndotjes do te zbatohen gjate procesit te ndertimit. Rezervat e materialeve te ndertimit, si asfalti, vaji dhe kimikatet nuk do te vendosen afer te vijave ujore. Rezervat do te vendosen ne siperfaqe te mbyllura, te mbuluara me shtresa ose me nje cati me te rrethuar per te parandaluar humbjet. Rezervat do te mbrohen per te parandaluar vandalizmin dhe vjedhjen qe mund te coje ne humbje.

Rrjedhjet e shkaktuara nga aktivitetet e kantierit te ndertimit do te trajtohen ne perputhje me llojin e tyre. Uji qe vjen nga larja e makinave dhe nga pajisjet e ndryshme, do te trajtohet me ane te sedimentimit ne nje rezervuar sedimentimi per mbatje dhe vajera per te lejuar eliminimin e pjeset e vockla dhe vajerave. Ne rastin e nje rrjedhjeje te kimikateve ose rrjedhjeve gjate ndertimit, do te vendoset nga kontraktuesi nje program masash per ujerat siperfaqesore dhe ujerat nentokesore.

### 8.3 MASAT LEHTESUESE PER CILESINE E AJRIT

Faza e ndërtimit është një burim i mundshëm i shkarkimeve të grimcave të imëta që mund të kenë një ndikim të përkohshëm në cilësinë e ajrit në zonën që rrethon vendet e ndërtimit.

Gjatë fazës së ndërtimit emetimi i pluhurit është i lidhur me aktivitete të ndryshme të tilla si heqja e drunjve dhe shtresave të sipërme, gërmimi i materialit tokësor dhe vendosja e materialit të njëjtë në argjinaturë dhe ndërtimi i strukturave. Shkarkimi i pluhurit varet së pari nga kushtet e motit dhe nga niveli i aktivitetit dhe lloji i operacioneve që po kryhen. Po ashtu, pluhuri ngrihet nga rrotat e automjeteve të rënda të ndërtimit pasi ato kalojnë përgjatë vendit të ndërtimit gjatë kushteve të thata të motit.

Shkarkimi i pluhurit nga materialet e tilla mund të lindin për shkak të aktiviteteve të mëposhtme:

- formimin e rezervave duke përdorur metoda rrip transportieri;
- Ndikimi i erërave të forta; dhe
- ngarkimi i kamionëve për transport në vendet e punës.

Në zonën e rrugës së propozuar, zonat që do të vuajnë më së shumti për shkak të emetimit të mundshëm të pluhurit gjatë ndërtimit janë zonat urbane. Rekomandohet që monitorimi i cilësisë së ajrit në zonat përreth objekteve të ndërtimit të ndërmerret gjatë procesit të ndërtimit me qëllim që të zbulohen sa më shpejt të jetë e mundur çdo problem që vjen nga emetimet për shkak të procesit të ndërtimit. Por duhet të theksohet se menaxhimi i mirë i vendit të ndërtimit dhe planifikimi i punës duhet të organizohen në mënyrë të tillë që të mbajnë ndikimet nga shkarkimet e zonave në periudhën më të shkurtër të mundshme

#### *Faza ndertimore*

Masat që rekomandohen me shpesh në lidhje me punimet tokësore konsistojnë në:

- Zbatimi i sistemeve të minimizimit të pluhurit: lagja e rruges, përdorimi i mjeteve ruajtëse për të kufizuar emetimet e pluhurit (për shembull: përdorimi i laresve të rrotave afër çdo zone magazinimi, e perditshme);
- Kufizimi i shpejtesisë së mjeteve në rrugë

Në mënyrë që të ruhet cilësia e ajrit dhe të shmangët bezdisja e banorëve të zonës, është e keshillueshme stabilizimi i dheut duhet të bëhet vetem:

- Gjatë periudhave me erë të ulet;
- Në zonën e ekstrakimit/nxjerrjes;
- Në zonat e gërmimit në zonat ku nuk ka mbjellje të ndjeshme, në mënyrë që të përthithet në mënyrë të natyrshme pluhuri ajror.

Reduktimi i ndikimeve të ndërtimit përfshin gjithashtu:

- Rrugët e transportit të përdorura për shpërndarjen e materialeve.

### *Faza e funksionimit*

Nivelet e trafikut te projektuar afatgjate jane relativisht te uleta dhe mundet te shkaktojne emetime te pakta duke marre parasysh edhe permiresimin ne emetimet unike te automjeteve ne te ardhem meqenese industria e vjeter e gazrave te makines eshte zevendesuar.

Rruga ne fjale nuk duhet te krijojte nje rritje te emetimit qe vjen nga makinat, meqenese emetimet varen nga lloji I makines, mirembajtja e motorrit, dhe nga shpejtesia e makines. Nga njera ane, nje siperfaqe uniforme rruge do te na coje ne shpejtesi me konstante, qe do te shkaktojte ulje te emetimeve. Edhe sasia e pluhurit qe perhapet nga kalimi I makinave do te ulet, meqenese do te zhduken gropat ne rruge. Nga ana tjeter pritet nje rritje e shpejtesise se makinave ne rrugen e re e cila mund te rrise lehte emetimet

Ne menyre qe te vleresohet cilesia aktuale e ajrit ne zone dhe evolucioni i tij disa matje mund te behen perpara dhe disa vite pas hapjes se rruges..

Nuk jane propozuar masa lehtesuese duke iu referuar nivelit te ulet te ndikimit te projektit.

### **Permbledhje e ndikimeve kryesore dhe e masave lehtesuese ne cilesine e ajrit**

Faza	Burimet e ndikimit	Ndikimi	Rendesia	Masat lehtesuese
Ndertimi	Trafiku i ndertimit dhe punimet tokesore.	Aktivitetet e ndertimit mund te shkaktojne shperhapjen e pluhurit ne atmosfere dhe nje ulje te konsiderueshme te cilesise se ajrit si pasoje e kalimit te mjeteve mbi siperfaqet e pashtruara si dhe nga emetimet nga makinerite e pa mirembajtura	I mesem	Sistemet e minimizimit te pluhurit, Shpejtesia e kamioneve ne dhe jashte vendit te punes, Vendosja e duhur e magazinave dhe e rrugeve te transportit.

### **8.4 MASAT PER MENAXHIMIN E ZHURMES**

Dokumentat e kontrates do te specifikojne qartesisht qe kontraktues, i cili do te ndertoje rrugen ne fjale do te jete i detyruar te marre masa specifike per pakesimin e zhurmes dhe te perputhet dhe legjislacionin shqiptar.

Keto masa do te sigurojne qe:

- *Asnje pajisje ne kantierin e ndertimit nuk do te lejohet te shkaktojte shqetesim publik si pasoje e zhurmes,*
- *Do te perdoren praktikat me te mira duke perfshire mirembajtjen e duhur te pajisjeve dhe angazhimin per te ulur zhurmen e krijuar nga punimet ne site.*
- *Te gjitha makinat dhe pajisjet mekanike do te pershtaten me silenciator efektive dhe te mbahen ne funksion te mire gjate gjithë kohes se zbatimit te kontrates,*

- *Kompresoret do te jene modele lehtesuese te pershtatura me kapake akustike te vendosur dhe te mbyllur mire do te mbahen te mbyllur gjate periudhes se punes dhe te gjitha mjetet pneumatike do te pershtaten me silenciatore.*
- *Makineria qe eshte perdorur pa nderprerje do te fiket ose t'i ulet shpejtesia ne minimum gjate periudhes kur nuk perdoret.*
- *Cdo impiant si psh gjenerator ose pompe, te cilet duhet te perdoren para dhe pas oreve te ligjshme te punes, do te rrethohen nga nje mbyllje akustike ose nga ndonje mbylles portativ.*

Gjate fazes se zbatimit te projektit, do te kete ndikim ne ose afer pronave te banimit dhe bizneseve si pasoje e emetimeve te zhurmes nga aktiviteti i ndertimit . Kerkesa per heqjen e kufizimeve te zhurmes dhe oreve te punes, pergjate zbatimit te masave te duhura te kontrollit te zhurmes, do te siguroje qe efekti I zhurmes te mbahet ne minimum.

### Permbledhje e ndikimeve kryesore dhe masat lehtesuese rreth zhurmes

Faza	Burimet e ndikimit	Ndikimi	Rendesia	Masat e lehtesimit
<i>Ndertimi</i>	<i>Trafiku i ndertimit, impianti, kompresoret, etj..</i>	<i>Aktivitetet e kantiereve te ndertimit mund te shkaktojne shqetesime lokale si pasoje e zhurmes se tepert.</i>	<b><i>E lehte deri ne lokalisht e mesme</i></b>	<i>Dokumentat e kontrates do te specifikojne qartesisht se kontraktuesi i cili ndermerr punimet e ndertimit do te jete i detyruar te marre masa specifike te pakesimit te zhurmes dhe te perputhet me PMM-ne dhe udhezimin per nivelet e lejuara te zhurmave te MM</i>

### 8.5 MASAT PER MENAXHIMIN E NDIKIMEVE MBI GJEOLGJINE DHE TOKAT

Veprimtaria	Burimet e ndikimit	Ndikimi	Magnituda	Masat Lehtesuese
Ri-shfrytezimi i materialeve te dherave	Ndertimi i rruges.	Zhurma dhe pluhuri qe vjen nga transportimi i materialeve. Humbja e topsoil per shkak te transportimit dhe depozitimit te pasakte.	E lehte	Dherat e germuar qe duhet te perdoren per rimbushje do te transportohen dhe depozitohen sic specifikohet ne dokumenta..
Kontaminimi i dherave	Rrjedhjet nga makinerite e ndertimit	Derdhjet aksidentale te karburantit te automjeteve.	E lehte	Masa te caktuara per kontrollin e ndotjes per tu zbatuar nga Kontraktori.

### 8.6 MASA PER MENAXHIMIN E NDIKIMEVE NE BIODIVERSITET

#### Ndikimi i ndertimit ne mjedis, biodiversitetin dhe masat lehtesuese

Burimi	Komponenti i prekur	Ndikimi	Rendesia	Masat e lehtesimit
Kampi i punetoreve	Mjediset dhe llojet	Shkaterrimi dhe degradimi i habitateve natyrore, Humbje e biodiversitetit gjate ndertimit, Migrimi i popullates se kafsheve si shkak i shqetesimit, Krijimi i mjediseve te reja per llojet invazive	E vogel	Shmangia e kantierëve te ndertimit ne afersi te rrjedhave ujore, Punimet e ndertimit gjate sezonit te thate dhe jashte sezonit te celjes se zogjve Rehabilitimi i habitateve pas mbarimit te punes.



Burimi	Komponenti i prekur	Ndikimi	Rendesia	Masat e lehtësimit
<i>Mbetjet e ngurta dhe te lengshme nga kampi i punetoreve</i>	<i>Mjediset tokesore dhe vecanerisht mjediset ujore, cilesia e ujit</i>	<i>Ndotja e tokes, Degradimi i habitatit, Humbjet e biodiversitetit, demtimi ose shkaterrimi I vendeve te riprodhimit te specieve.</i>	<i>E vogel</i>	<i>Krijimi i pellgjeve sedimentare, shmangia e punimeve afer rrjethave ujore mbledhja dhe riciklimi i mbetjeve te ngurta dhe te lengshme ne kantierin e ndertimit .</i>
<i>Rrjedhje e karburanteve/lubrificanteve te makinerive</i>	<i>Mjediset tokesore dhe vecanerisht mjediset ujore</i>	<i>Ndotja e tokes, Degradimi i habitatit, Humbjet e biodiversitetit, demtimi ose shkaterrimi I vendeve te riprodhimit te specieve.</i>	<i>E vogel</i>	<i>shmangia e punimeve afer rrjedhave uroje ,masa per te shmangur rrjedhjen aksidentale te lubrificanteve dhe karburanteve, mbledhja dhe riciklimi I lubrificanteve, punimet e ndertimit gjate sezonit te thate.</i>
<i>Aksidentet (karburant lubrificante, mbetjet e rrezikshme)</i>	<i>Te gjitha grupet</i>	<i>Ndotje, perkeqesim i cilesise se ujit Degradimi i habitatit, Humbjet e biodiversitetit, demtimi ose shkaterrimi I vendeve te riprodhimit te specieve.</i>	<i>E vogel</i>	<i>Ndertimi I nje sistemi te duhur drenazhi/kullimi per tepricen e ujit, Mbledhje dhe riciklimi i menjehershem i mbeturinave.</i>
<i>Zhurma</i>	<i>Shpendet, gjitaret, amfibet, zvarraniket</i>	<i>Migrimi i popullates se kafsheve si pasoje e shqetesimit, Reduktim i suksesit riprodhues ne afersi te rruges.</i>	<i>E vogel</i>	<i>Vendosjen e pargjeve te dheutte mbjella per te minimizuar ndikimin e mundshem te zhurmes tek kafshet e egra</i>
<i>Lekundjet</i>	<i>Te gjitha grupet e faunes</i>	<i>Migrimi i popullates se kafsheve si pasoje e shqetesimit, Reduktim i suksesit riprodhues ne afersi te rruges.</i>	<i>E vogel</i>	<i>S'ka masa lehtesuese.</i>

Burimi	Komponenti i prekur	Ndikimi	Rendesia	Masat e lehtesimit
<i>Ndricimi</i>	<i>Te gjithë grupet e faunes</i>	<i>Migrimi i popullates se kafsheve si pasoje e shqetesimit, Reduktim i suksesit riprodhues ne afersi te rruges.</i>	<i>E vogel</i>	<i>S'ka masa lehtesuese.</i>
<i>Shkarkimet e gazeve</i>	<i>Te gjithë grupet</i>	<i>Largimi I perkohshem nga zona, Reduktim i suksesit riprodhues ne afersi te rruges.</i>	<i>E vogel</i>	<i>S'ka masa lehtesuese.</i>
<i>Pluhuri</i>	<i>Te gjithë grupet</i>	<i>Degradimi i mjediseve, reduktim i burimeve te ushqimit per llojet e faunes.</i>	<i>E vogel</i>	<i>Sperkatja me uje e rruges gjate sezonit te thate.</i>
<i>Depozitimi i materialeve te germuara</i>	<i>Habitatet ujore</i>	<i>Shkaterrimi dhe degradimi i habitateve, Largim i faunes,</i>	<i>E vogel</i>	<i>Kryerja e punimeve gjate sezonit te thate.</i>
<i>Furnizimi me materiale inerte</i>	<i>Habitatet ujore dhe tokesore</i>	<i>Shkaterrimi dhe degradimi I habitateeve, Largimi i faunes, Dëmtimi ose shkaterrimi I vendeve te riprodhimit te peshqve dhe llojeve bentike</i>	<i>E vogel</i>	<i>Mos shfrytezimi i materialeve inerte nga lumenjte .</i>
<i>Nxjerrja e ujit</i>	<i>Habitatet ujore</i>	<i>Shkaterrimi dhe degradimi I habitateeve, Largimi i faunes, Dëmtimi ose shkaterrimi I vendeve te riprodhimit te peshqve dhe llojeve bentike Monitorimi i cilesise se ujit, Monitorimi i indikatoreve biotike ujore</i>	<i>E vogel</i>	<i>S'ka masa lehtesuese.</i>

Burimi	Komponenti i prekur	Ndikimi	Rendesia	Masat e lehtesimit
<i>zjarri i rastesishem (i paqellimshem)</i>	<i>Bimesia tokesore</i>	<i>Shkaterrimi dhe degradimi I mjedisve, Humbja e biodiversitetit, Migrimi I popullsise se kafsheve si pasoje e shqetesimit.</i>	<i>E vogel deri ne mesatare</i>	<i>Shmangia e zjarrit ne vendin e punes gjate sezonit te thate.</i>

Ne planin e menaxhimit te mjedisit me poshte paraqiten ne detaje ndikimet e identifikuar dhe masat zbutese perkatese.

### 8.7 Plani i menaxhimit te Mjedisit

Plani I menxhimit te mjedisit (PMM) paraqet nje set lehtesimesh, masa monitoruese dhe institucionale te cilat do te adoptohen gjate fazes se ndertimit dhe asaj operacionale per te eliminuar apo per te zvogluar ndikime te pafavorshme mjedisore apo sociale te cilat mund te dalin nga punimet e ndertimit konsiston ne komponentet qe vijojne:

- Masat mjedisore lehtesuese, jane nje seri masash specifike te zhvilluara ne baze te te kuptuarit te ndikimeve qe do te kete ne te ardhmen ne ndertimi dhe operimi e rruges. Masat lehtesuese jane hartuar per te lehtesuar keto ndikime negative potenciale dhe qe t'I zvogloje ato deri ne nivele te pranueshme ashtu sic mund te percaktohen nga standartet e aplikuara, kur eshte e pershtashme.
- Plani monitorimit mjedisor, do te jete shume i rendesishem per mbikqyrjen dhe menaxhimin e mjedisit dhe do te mbahet periodikisht per te monitoruar komponentet specifike dhe per te siguruar te dhena te cilat tregojne vleren e nivelit ndikues.

#### **Masat lehtesuese mjedisore**

Per te zvogluar nivelet e ndikimeve negative ne mjedis., jane percaktuar masat lehtesuese. Masat lehtesuese do te zbatohen gjate fazes se ndertimit dhe operimit.

#### **Faza e ndertimit**

- Furnizim materialesh
- Materiale transporti
- Zhurme dhe pluhur
- Plani i Menaxhimit te Trafikut
- Siguria e automjeteve dhe kembesoreve
- Heqje e mbeturinave te ndertimit
- Mbeturina te ngurta dhe sedimente tubacionesh
- Ndotje uji
- Erosion toke
- Flora dhe fauna

- Zbulime arkeologjike
- Vendosje e kampeve te ndertimit dhe lehtesirave perkatese
- Shendeti dhe siguria ne pune
- Trainimi i punetoreve

### **Faze e funksionimit te rruges**

- Mirembajtje e rruges

### **Faza e Ndertimit**

- *Furnizimi me Materiale:* Kontraktoreve do ti kerkohet te perdore ose te bleje materiale nga makinerite ekzistuese te asfaltit, gerrmimeve te gureve dhe puseve qe operojne me leje mjedisin te vlefshem dhe licensat e tjera. Garancite e duhura per kete efekt do te jepen ne dokumentat e kontrates.
- *Aktivitetet e gerrimit / minierat.* Kontratat duhet te specifikojne qe vetem gerrmimet e licensuara duhet te perdoren per burime materialesh. Ne qofte se gerrmimet e licensuara nuk jane te vlefshme , kontraktoret mund te behen te pergjegjshem per vendosjen e makinerive therrmuese ne sheshet e miratuara . Perzgjedhja e gerrmimeve per qellimet e projektit do te kerkoje miratimin e autoriteteve mjedisore.
- *Makinerite e asfaltit.* Garancite e kontrates do te kerkojne qe makinerite e perzierjes dhe te asfaltit te vendosen te pakten 500 m larg receptorit sensitive me te afert ( shkollë , spital ) dhe te licensohen e te kete miratimin e autoritetit mjedisor, dhe punonjesve I kerkohet te instalojne kontrollin e gazrave ne perputhje me rregullat e mjedisit lokal. Duhet te behet e qarte se specifikat duhet te qendrojne per te gjitha pajisjet e tilla, perfshi ato qe negociohen privatisht.
- *Transporti i materialeve:* Punonjesit e kamioneve do tu kerkohet te mbulojne ose te lagin ngarkesat e kamioneve, terheqin materialet jo ne oret e kulmit te trafikut, dhe te perdorin rruge alternative per te minimizuar ngjeshjen e trafikut. Kontraktoret do t’I kerkohet te pergatisi dhe ti jape mbikqyresit te punes nje plan manaxhimi trafikut qe tregon rruget dhe kohet qe mund te perdoren per te shperndare materialet ne dhe prej vendit te punes.
- *Zhurma dhe pluhuri:* Kontraktoreve te ndertimit do tu kerkohet te kufizojne aktivitetet per ne oret me dite (jo ndermjet 23.00 dhe 7.00 ose sipas marreveshjes me publikun dhe autoritetet) dhe te perdorin pajisjet qe largojne zhurmat. Sheshet e ndertimit dhe sheshet e grumbullimit te materialeve do te lagen me uje atehere kur duhet per te kontrolluar pluhurin.
- *Nderprerja e trafikut dhe siguria e automjeteve/kembesoreve:* Kontraktoret do te pergatisin nje plan manaxhimi te trafikut me masat e duhura per te ridrejtuar trafikun.
- *Eliminimi i mbeturinave te ndertimit:* Asfalti I prishur dhe mbeturinat prej prishjeve nga sheshi I ndertimit do te eliminohen ne perputhje me udhezimet per mjedisin lokal dhe ne vendet e aprovuara prej autoritetit lokal.
- *Mbeturinat e ngurta dhe sedimentet ne drenazhim:* Mbeturinat e ngurta te spastruara do tu dorezohen punonjesve te licensuar, me sigurimet e duhura ne dokumentat e tyre te kontrates per te kryer inspektim visual per materiale toksike perpara dorezimit, ndajne fraksionet e mbeturinave si te jete e nevojshme, perdorin masat e duhura te sigurise gjate

mbartjes dhe transportimit te mbeturinave, dhe I hedhin ne vendet e autorizuar me aprovimin e autoriteteve lokale.

- *Ndotja e ujit:* Kontraktorit do ti kerkohet te organizoje ne menyre te duhur dhe te mbuloje zonat e grumbullimit te materialeve; izoloje cimenton, asfaltet dhe pune te tjera prej ndonje rrjedhjeje uji duke perdorur forma pune te izoluara; izoloje zonat e larjes se betonit dhe kamionet e asfaltit dhe pajisjet e tjera nga rrjedha e ujit duke zgjedhur zonat per larje qe nuk kan drenazhim direct ose indirect neper ndonje rrjedhe uji. Kontraktoret do te sigurojne me tej mbartjen e duhur te lubrifikanteve, karburantit, dhe tretesave duke I ruajtur me siguri; sigurojne ngarkimin e duhur te karburantit dhe mirembajtjen e pajisjeve; grumbullojne te gjitha mbeturinat dhe i hedhin ne pajisjet e lejuara te mbeturinave.
- *Ngritja e kampeve te ndertimit dhe pajisjeve perkatese:* Specifikimet e kontrates se projektit do te percaktojne qe ngritja, ndertimi dhe vendosja ne mjedis e pajisjeve per qendrimin e personelit te ndertimit, ruajtjen e veglave dhe automjeteve, kampet e punes dhe ndertesa te ngjashme duhet te vendosen me pelqimin e, dhe jane subjekt I aprovimit te konsulentit te mbikqyrjes. Duhet te jete e qarte qe specifikat I perkasin te gjitha ndertesave te tilla, perfshi ato qe jane negociuar privatisht.

#### Faza e funksionimit

- *Mirembajtja e rruges.* Qeveria Shqiptare ka dale ne konkluzionin se per mirembajtjen e Rruges duhet te krijohet nje sistemi ri mirembajtjes ne varesi te prefekturat dhe komunat per rrjetin rruges perkates.
- Ne perfundim te ndertimit te rruges dhe ne fillim te funksionimit te saj , eksperti sigurise do te inspektojte rrugen per te siguruar qe elementet e sigurise jane perfshire dhe zbatuar. Gjithashtu ai apo ajo do te rekomandoje masa te tjera administrative, si limitet e shpejtesise. Ai do te shtojte dhe nje raport ne te cilin konfirmon aprovimin e rruges, dhe rekomandimet e tij per masat administrative te ndermarra gjate fazes operative.

#### **Menaxhimi i marrëdhënieve me Punonjësit**

Kontraktori duhet të zbatoj politika te burimeve njerëzore në përputhje me përmasat e tij dhe fuqisë punëtore, që përcakton mënyrën e tij për menaxhimin e fuqinë punëtore në përputhje me kërkesat e ligjit Shqiptare. Këto politika duhet të jenë të qarta, të kuptueshme dhe të mundshme për punonjësit dhe te perqendrohen ne:

- krijimin dhe ruajtjen e marrëdhënieve të shëndosha punëtor/menaxhim;
- nxitjen e trajtimit të drejtë, mosdiskriminues dhe dhënien e mundësive të barabarta për punonjësit;
- ligjet e punës e të punësimit në vend; dhe parimet themelore dhe standardet kryesore rregulluese të parashikuara në Kodin e Punes se Republikes se Shqiperise
- të mbrojtë e të promovojë shëndetin e punëtorëve, duke nxitur në mënyrë të veçantë kushte pune të shëndetshme e të sigurta

#### *Marrëdhëniet e Punës*

Kontraktori duhet ti dokumentojë dhe komunikojë të gjithë punonjësve kushtet e tyre të punës dhe termat e punësimit duke përfshirë pagesat e tyre, orët e punës, kohën e orarit jashtë punës dhe kompesimin e orëve jashtë orarit të punës dhe çdo përfitim (si p.sh pushim për raste sëmundjesh, pushime shtatëzanie për prindërit ose në raste festash).

Duhet te zbatohet parimet dhe standartet të shprehura në Ne Kodin e Punes se Republikës se Shqipërisë si:

- a) ndalimin e punës së fëmijëve;
- b) eliminimin e punës së detyruar;
- c) eliminimin e diskriminimit në lidhje me punësimin;
- d) lirianë e organizimit dhe të negociimit të grupuar

#### *Puna e fëmijëve*

Kontraktori duhet të zbatohet të gjitha dispozitat e ligjeve kombëtare përkatëse në lidhje me punësimin e të vegjëlve. Në çdo rast, kontraktor nuk duhet të punësojë fëmijë në mënyrë që është ekonomikisht i shfrytëzueshëm, që të jetë e rrezikshme ose të ndikojë në edukimin e fëmijës, ose të rrezikojë shëndetin e fëmijës, zhvillimin fizik, mendor, shpirtëror, moral ose social. Të rinjtë nën moshën 18 vjeç nuk duhet të punësohen në punë të rrezikshme dhe e gjithë puna e personave nën moshën 18 vjeç do të jetë subjekt i një vlerësimi të veçantë të riskut.

#### *Puna e detyruar*

Kontraktori nuk duhet të punësojë persona për punë të detyruar, e cila quhet çdo punë ose shërbim i kryer jo vullnetarisht nga një individ nën kërcënimin e forcës ose penalizimit. Këtu përfshihen çdo lloj pune jovullnetare ose e detyruar, si p.sh puna pa kontratë, puna e detyruar ose kombinime të ngjashme të kontraktimit të punës.

#### *Mosdiskriminimi dhe mundësitë e barabarta*

Në mënyrë të veçantë, kontraktor nuk duhet të marrë vendime mbi punësimin mbi bazën e karakteristikave personale, duhet të bazojë marrëdhënien e punësimit mbi parimin e mundësive të barabarta dhe trajtimit të njëjtë dhe nuk duhet të diskriminojë në asnjë aspekt të marrëdhënieve të punësimit, duke përfshirë rekrutimin dhe punësimin, kompesimin (ku përfshihen pagat dhe shpërblimet), kushtet e punës dhe termat e punësimit, e drejta për trajnime, ngritja në detyrë, mbarimin e kontratës së punës ose daljen në pension dhe disiplinën në punë.

#### *Rrogat, shpërblimet dhe kushtet e punës*

Rrogat, shpërblimet dhe kushtet e punës të ofruara, në përgjithësi, duhet të jenë të krahasueshme me ato të ofruara nga punëdhënësit e njëjtë në rajonin përkatës të atij vendi/rajoni dhe sektori.

#### *Shëndeti Profesional dhe Siguria (SHPS)*

Kontraktori duhet të sigurojë punonjësit me një mjedis pune të sigurt dhe të shëndetshëm, duke marrë parasysh rreziqet aktuale në sektorin e tij të veçantë dhe nivelet e veçanta të rreziqeve në zonat e punës, ku përfshihen rreziqe fizike, kimike, biologjike dhe radiologjike. Kontraktori duhet të ndër marrë hapa për parandalimin e aksidenteve, plagosjeve dhe sëmundjeve që mund të vijnë nga, lidhen me ose ndodhin në kohën e punës duke:

- duke identifikuar dhe minimizuar sa më shumë të jetë e mundur shkaqet e rreziqeve të mundshme për punonjësit

LOTI II: TERPAN - BUZ

- te ndërmarrë masa parandaluese dhe mbrojtëse ku përfshihen modifikimi, zëvendësimi ose eliminimi i kushteve ose substancave të rrezikshme
- duke vendosur pajisjet e duhura për minimizimin e risqeve dhe duke e kërkuar dhe urdhëruar përdorimin e tyre
- trajnimin e punonjësve; dhe ndërmarrjen e masave të duhura për ta për të përdorur dhe përmbushur procedurat e shëndetit dhe sigurisë dhe pajisjeve mbrojtëse
- Te dokumentoj dhe raportoj aksidentet në punë, sëmundjet dhe incidentet

Tabela Plani i menaxhimit mjedisor

Faza	Ceshtje	Masat Lehtesuese	Pergjegjesia Institucionale		Komente
			Instalimi	Shfrytezimi	
<b>Ndertimi</b>	<u>Pajisja me materiale</u>	<u>Pajisje me Materiale</u>			
	(a) Impianti i Asfaltit -pluhur -shendeti i punonjesve/siguria	(a) Kerkesa per miratimin zyrtar apo nje license te vlefshme per nderhyrje nga MM, MEI dhe MMSR te specifikuara ne dokumentat e tenderit	(a) Pronari i Impiantit te Asfaltit	(a) Pronari i Impiantit te Asfaltit	
	(b) Karriera e gureve -pluhur -shendeti i punonjesve/siguria	(b) Shihni (a)	(b) Pronari i karrieres	(b) Pronari i karrieres	
	(c) Rera/Zhavorr - marrja nga materiali i lumit / cilesia e ujit/ ekosistemi	(c) Kerkesa per miratimin zyrtar nga MM, zbatim te Vendimit te KKU, Nr.1,date 26.6.2006”Per reduktimin e shfrytezimit te zhavorreve dhe rerave ne shtreterit e lumenjve”	(c) Kontraktori i reres/zhavorrit	(c)Kontraktori i reres/zhavorrit	
	(d) Kantieri	(d) Kerkesa per miratimin zyrtar nga NjQV	(d) Kontraktori i ndertimit	(d) Kontraktori i ndertimit	(d) per tu specifikuar ne dokumentat e tenderit
	<u>Transporti i Materialeve</u>	<u>Transporti i Materialeve</u>			
	(a) Asfalti -pluhuri/tymrat	(a) Asfalti -kamion me nimorkio i mbuluar	(a) Drejtuesi i mjetit	(a) Drejtuesi i mjetit	(a), (b), (c), (d) per tu specifikuar ne doumentat e tenderit
	(b) Gure -pluhur	(b) Gure -kamion me rimorkio i mbuluar	(b) Drejtuesi i mjetit	(b) Drejtuesi i mjetit	
	(c) Rere/Zhavorr -pluhur	(c) Rere/Zhavorr -kamion me rimorkio i mbuluar	(c) Drejtuesi i mjetit	(c) Drejtuesi i mjetit	



(d) Menaxhimi i Trafikut - zhurma dhe makinat e vjetra, konxhestioni rrugor	(d) Material i rende per oret e pikut ne trafik Perdorimi i rrugeve qe minimizon pjeset me te rendesishme te trafikut	(d) Drejtuesi i mjetit	(d) Drejtuesi i mjetit
---	---	------------------------	------------------------

Faza	Ceshtje	Masat Lehtesuese	Pergjegjesia Institucionale		Komente
			Instalimi	Shfrytezimi	
<i>Ndertim</i>	<p><u>Trashegimia Kulturore</u> Zbulimet arkeologjike</p> <p><u>Toka dhe ujerat nentokesore</u> (a) Burimet e ujerave nentokesore qe mund te ndikohen nga punimet e ndertimit</p> <p>(b) Ndotje e ujerave nentokesore nga magazinimi / menaxhimi i pasakte i materialeve</p> <p><u>Kantieri i Ndertimit</u> (a) Zhurmat</p>	<p><u>Trashegimia Kulturore</u> Mbikqyrje arkeologjike gjate punimeve, ne raste zbulimi te rrenojeve me interes arkeologjik. Njoftimi i Insitutit te Monumenteve ne varesi te MK</p> <p><u>Toka dhe ujerat nentokesore</u> (a) Burimet qe jane prane ose brenda zones se ndertimit do te identifikohen dhe mbrohen. Do merren masa per te parandaluar hyrjen direkt te ujit nga zona e ndertimit ne puse apo tubacione. Ku te nevojitet te behen basene permbyllese.</p> <p>(b) Mbulimi i zonave te magazinimit te materialeve. Ndertim i kanaleve qe i cojne rrjedhjet ne sistemin e kanalizimit, apo ngritja e nje impianti trajtimi</p> <p><u>Kantieri i Ndertimit</u> (a) Veprimtarite kufizuese per oret e arsyeshme (jo ndermjet ores 11 PM dhe 7 AM)</p>	<p>(a)(b) Kontraktori i Ndertimit</p> <p>(a) Kontraktori i Ndertimit</p>	<p>(a)(b) Kontraktori i Ndertimit</p> <p>(a) Kontraktori i Ndertimit</p>	<p>(a), (b), (c), (d) (e) dhe (f) per tu specifikuar ne dokumentat e tenderit</p>

Faza	Ceshtje	Masat Lehtesuese	Pergjegjesia Institucionale		Komente
			Instalimi	Shfrytezimi	
	(b) Pluhuri	(b) Lagia e kantieri te ndertimit dhe ruajtjen e materialeve te nevojshme (gjate thatesires, kushteve te ererave)	(b) Kontraktori i Ndertimit	(b) Kontraktori i Ndertimit	
	(c) Ngecje e trafikut (gjate veprimtarise se ndertimit)	(c) Masat e duhura per te ridrejtuar trafikun duhen pasqyruar ne ne plani per menaxhimin e trafikut	(c) Kontraktori i Ndertimit	(c) Kontraktori i Ndertimit	
	(d) siguria e automjeteve /kembesore (jashte oreve kur nuk ka veprimtari ndertuese)	(d) Ndricim i pershtatshem dhe nje sinjalistike e percaktuar qarte e perfshire ne planin e menaxhimit te trafikut	(d) Kontraktori i Ndertimit	(d) Kontraktori i Ndertimit	
	<u>Shkatërrimi i të mbjellave, pemëve, arave, etj</u>	Te minimizohet demtimi i arave dhe prerja e pemeve Te kompensohet demi sipas ligjit nje me tre etj	(e) Kontraktori i Ndertimit	(e) Kontraktori i Ndertimit	
	<i>l)Siguria e punëtorëve</i>	(f) t'u jepen punëtorëve udhëzimet mbi sigurinë dhe pajisjet mbrojtëse (syze, maska, helmata, çizme, etj.); të sigurohet organizimi i trafikut dytësor			

Faza	Ceshtje	Masat Lehtesuese	Pergjegjesia Institucionale		Komente
			Instalimi	Shfrytezimi	
<i>Ndertimi</i>	<p><u>Kantieri i Ndertimit</u></p> <p>(g) Mbrojtja e burimeve te ujit</p> <p>(i) Kampet e ndertimit</p> <p>Zhvendosja e mbetjeve</p> <p><u>Depozitimi i Mbetjeve</u></p>	<p><u>Kantieri i Ndertimit</u></p> <p>(g) Marrja e masave (harkimi i kunetave, etj.) per te parandaluar hyrjen direkte te ujrave nga kantieri i ndertimit ne rrjedhat, kanalet, liqenet, puset dhe akuiferet; sigurohen basene e mbrojtjes, ku nevojitet</p> <p>(i) Pozicionimi i kampeve te ndertimit te miratuara nga autoriteti lokal dhe kampet qe duhen te rrethohen dhe monitoruar. Sigurimi i punetore bazuar ne Kodin e Punesdhe trajnimi i tyre.</p> <p>Mbetjet e kanalizimeve te zeza duhet te sistemohen ne nje sistem te pershtatshem, ose te ndertohen kuneta perkatese. Mbetjet te dergohen ne vendet e caktuara.</p> <p><u>Depozitimi i Mbetjeve</u></p>	<p>(g) Kontraktori Ndertimit</p> <p>(i) Kontraktori Ndertimit</p>	<p>(g) Kontraktori Ndertimit</p> <p>(i) Kontraktori Ndertimit</p>	<p>(g), dhe (i) per t'u specifikuar ne dokumentat e tenderit</p> <p>NjQV percakton nje vend me shkrim</p>

	(a) Mbetjet e ndertimit (asfaltimet e betonit, karburanti, bojrat, dherat e kontaminuara) (b) Mbetjet e ngurta	(a) Depozitim ne vendepozitim e miratuar dhe te mbuluara me material inert.  (b) Vendepozitimi ne baze te udhezimeve te Bashkise perkatese dhe ne perputhje me VKM Nr.575,date 24.06.2015 “per miratimin e kerkesave per menaxhimin e mbetjeve inerte”	(a) Kontraktori Ndertimit  (b) Kontraktori Ndertimit	(a) NA  (b) Kontraktori Ndertimit	(a) dhe (b) per t’u specifikuar ne dokumentat e tenderit
--	---	--	--	---	--

Faza	Ceshtje	Masat Lehtesuese	Pergjegjesia Institucionale		Komente
			Instalimi	Shfrytezimi	
Ndertimi	<u>Gjeologjia dhe Dherat</u>	<u>Gjeologjia dhe Dherat</u>  (d) Mbushje me dhera ku hiqet dhe duhet te mbikqyret dhe depozitohet per riperdorim.	(d) Kontraktori i ndertimit	(d) Kontraktori i ndertimit + ARRSH	(d) per (f) t’u specifikuar ne Dokumentat e Kontrates (me ane te Urdherit te Devijimit nese

	<p>(e) perdorimi i cdo materiali dherash qe germohet nga seksionet e ndertimit te kunetave dhe instalimin e tombinove qe do te maksimizohet nga ndermjetesimi i teknikave te ndertimit qe kerkojne qendrushmerine ne material per rishfrytezim</p> <p>(f) Rishfrytezim i dherave te germuar me material te papershtatshem per mbushjet ne zonat e peisazhit.</p>	<p>(e) Kontraktori i ndertimit</p> <p>(f) Kontraktori i ndertimit</p>	<p>(e) Kontraktori i ndertimit + ARRSH</p> <p>(f) Kontraktori i ndertimit + ARRSH</p>	<p>shihet e nevojshme)</p>
--	--	---	---	----------------------------

Faza	Ceshtje	Masat Lehtesuese	Pergjegjesia Institucionale		Komente
			Instalimi	Shfrytezimi	
Ndertimi	<u>Hidrologjia, Ujerat Siperfaqesore</u>	<u>Hidrologjia, Ujerat Siperfaqesore dhe Nentokesore</u>			

	<p><u>dhe</u> <u>Nentokesore</u></p>	<p>(l) derdhjet ne kantier te materialeve te ndertimit do te trajtohen ne perpuhtje me llojin e tyre. Uji qe vjen nga larja e makinerive do te trajtohet nga sedimentet me ane te nje rezervuari per pjesezat e shtresave dhe interceptoret e vajit te cilat duhet te eleminohen. Ujit qe vjen nga larja e agregateve dhe nga prodhimi i konglomerateve ne rezervuare dhe me pas serish per tu derguar ne nje vend tjeter.</p> <p>(m) Ne rastin e nje derdhjeje serioze kimike apo lengje gjate ndertimit, do ndermerret nje program per ujrat siperfaqesore dhe matje per ujrat nentokesore nga Kontraktori. Ujrat nentokesore me provat perkatese do bejne matjet e pH, turbullirat ujore. Ujrat nentokesore do merren per prove nga sasirat qe gjenden ne siperfaqe ne menyre qe te behen analizat perkatesie per reagimett dhe impaktet, BOD, COD, metalet e renda dhe analizat e UCAS the akredituara nga laboratorit.</p>	<p>(l) Kontraktori i Ndertimit</p> <p>(m)Kontraktori i Ndertimit</p>	<p>(l) Kontraktori i Ndertimit + ARRSH</p> <p>(m) Kontraktori i Ndertimit + ARRSH</p>	<p>(l) dhe (m) tu specifikuar ne Dokumenta e Kontrates</p>
--	--	---	--	---	--

Faza	Ceshtje	Masat Lehtesuese	Pergjegjesia Institucionale		Komente
			Instalimi	Shfrytezimi	

Ndertimi	<u>Habitati dhe Biodiversiteti</u>	<u>Habitati dhe Biodiversiteti</u>			
(n) Degradim i habitatit tokesor		Vendet e hedhjes te inerteve; germimeve, gureve, dhe vendet e depozitimit duhet te shmangin habitatet sensitive, tokat bujqesore dhe pyjet e shkurretat lumore	(n) Kontraktori i Ndertimit	(n) Kontraktori i Ndertimit + ARRSH	
(p) Degradim i habitatit ujqor		(p) Germimi i materialeve dhe germimi i ujrave te lumenjve nuk duhet te lejohet.	(p) Kontraktori i Ndertimit	(p) Kontraktori i Ndertimit+ ARRSH	(m) per (p) dhe (t)tu specifikuar ne Dokumenta e Kontrates
<u>Cilesia e Ajrit</u>	<u>Cilesia e Ajrit</u>	(t) gjate fazes se ndertimit zbatimi i sistemeve te ngjeshjeve te pluhurit me ane te ujitjes se kantierve, duke perdorur laresa ne cdo depozitim dhe duke kufizuar shpejtesine e impianteve qe do kryhet nga ana e kontraktorit per te limituar shkarkimet e pluhurit.	(t) Kontraktori i Ndertimit	(t) Kontraktori i Ndertimit+ ARRSH	

Faza	Ceshtje	Masat Lehtesuese	Pergjegjesia Institucionale		Komente
			Instalimi	Shfrytezimi	

<b>Ndertimi</b>	<i>Zhurma</i>	<i>Zhurma</i>  (v) kontraktori eshte i detyruar te marre masa per minimizimin e zhurmave ne perputhje me Ligjin nr.9774, datë 12.7.2007 “Për vlerësimin dhe administrimin e zhurmës në mjedis”, Udhezimit Nr.8 date 27.11.2007 “Per nivelet kufi te zhurmave ne mjedise te caktuara”. - Te gjitha automjete dhe impiantet mekanike do pershtaten me silenciatore dhe mirembahen ne pune te mire gjate gjithe periudhes se kontrates. - Kompresoret do te pershtaten me modele te caktuara dhe do vulosen me kapake akustike qe do mbahen te mbyllura sa here te perdoren makinerite dhe gjithe ndihmesat pneumatike qe do pershtaten me silenciatore te pershtatshem. - Makineri qe perdoret per periudha te vecanta do mbyllet gjate periudhave qe nuk jane ne shfrytezim. - Cdo impiant, sic jane gjeneratoret apo pompat qe kerkohen per nderhyrje para dhe pas punimeve qe do rrethohen nga mbyllja akustike apo kamera e levizshme.	(v) Kontraktori i Ndertimit	(v) Kontraktori i Ndertimit + ARRSH	(v) tu specifikuar ne Dokumenta e Kontrates
-----------------	---------------	--	-----------------------------------	--	---

Faza	Ceshtje	Masat Lehtesuese	Pergjegjesi Institucionale		Komente
			Instalim	Shfrytezimi	





Faza	Ceshtje	Masat Lehtesuere	Pergjegjesia Institucionale		Komente
			Instalimi	Shfrytezimi	
Shfrytezimin	<u>Peisazhi dhe bukurite natyrore</u>  (a)Ndikim vizual nga muret mbajtes dhe struktura te tjera (b) Rehabilitimi i vendeve te depozitimit, kantierit te punes dhe pengesave per zhurmen.	<u>Peisazhi dhe bukurite natyrore</u>  (a) Kur eshte e mundur preferohen strukturat me gabion sesa ato me beton  (b) Pasi ka perfunduar puna habitatet duhet te rehabilitohen dhe duhet ti jepet zones peizashi i duhur per te zevendesuar habitatin e humbur per shkak te ndertimit te Kantierit dhe rruges.	(a) Kontraktori I ndertimit		
	<u>Toka dhe ujerat nentokesore</u> (a) Ndotje e tokes dhe ujesjellesit nga derdhjet aksidentale te kimikateve te ndryshme	<u>Toka dhe ujerat nentokesore</u> (a) Pergjithesisht, uji nga traseja do te difuzoje pergjate projektit. Megjithate, ne zona sensitive duhet perdorur nje sistem i mbyllur kullimi per te mbledhur ujerat siperfaqesore dhe per t'i sjelle ne filtrim/grumbullim ne pellgje apo kanale	(b) Kontraktori i Ndertimit	(b) Kontraktori i Ndertimit + ARRSH	
	<u>Habitati natyror</u>  Ngordhje aksidentale nga perplasja me makinat	<u>Habitati natyror</u>  Duhet vendosur gardhe mbrojtjes pergjate zonave sensitive.	(a) Kontraktori I ndertimit		(a) (b) tu specifikuar ne Dokumenta e Kontrates

Faza	Ceshtje	Masa Lehtesuese	Pergjegjesia Institucionale		Ceshtje
			Instalim	Shfrytezimi	
Shfrytezimin	<u>(a) Zhurma</u>	<u>Zhurma</u> (a) Veprimtari me kufizime ne ore te caktuara(jo ndermjet ores 23 – 07 te mengjesit pervec mirembajtjes gjate dimrit) apo sic vendoset me Autoritetet Vendore	(a) NA	(a) ARRSH	(a) te specifikohet ne dokumentat e tenderit
	<u>Siguria Rrugore</u> (a) Erozion, ose kushte te veshtira rrugore	<u>Siguria Rrugore</u> (a) Instalim i pershtatshem i sinjalistikës (ne vend me lageshtire apo kushte te veshtira me lageshtire, kthese e rrezikshme, kalim kafshesh apo kalimtaresh, shkolle, levizje e ngadalte e automjeteve, degezime), sinjalistikë me pasqyra per te treguar rrezikshmeri kthesash. Pozicioim i shenjave paralajmeruese ne pikat ku konsiderohet praktike e mire inxhinierike	(a) ARRSH	(a) ARRSH	

### **8.7 Plani i Monitorimit Mjedisor (PMM)**

Eshte pergatitur nje plan monitorimi si pjese e studimit te VNM-se me qellim qe te percaktohen masat dhe procedurat mjedisore qe duhet te adoptohen per te identifikuar pergjegjesit per zbatimin e tyre.

PMM-ja percakton ritmin, frekuencen, kohezgjatjen dhe koston e masave lehtesuese ne nje program zbatimi dhe i perfshin keto veprime ne planin e krejt projektit.

Plani monitorues mjedisor cakton menytrat me ane te cilave do te kryhen monitorimi I ndikimeve ne mjedis dhe zbatimi I masave lehtesuese gjate fazes se ndertimit. Monitorimi do te fokusohet ne nje numer te kufizuar impaktesh te identifikuara gjate VNM-se ne menyre qe te siguroje nje efikasitet te masave lehtesuese te planifikuara.

Rezultati neto i projektit duhet te jete pozitiv. Me ane te nje menaxhimi te kujdesshem dhe nje kontraktuesi te ndjeshme per zbatimin e tij, nuk ka arsye pse te mos kapërcehen apo shmangen rreziqet ndaj mjedisit, dhe te arrihen perfitime maksimale per permiresimin e mjedisit.

Tabela Plani i monitorimit mjedisor

Faza	Cfare <i>duhet te monitorohet</i>	Ku	Si <i>Eshte parametri i monitorimit/ lloji i makinerise se monitorimit</i>	Kur <i>Eshte parametri qe duhet monitoruar</i>	Pse <i>Eshte parametri qe duhet monitoruar</i>	Pergjegjesi	
						Instalim	Nderhyrje
<b>Ndertimit</b> <u>Furnizimi i Materialeve</u>							
(a) Impianti i asfaltit	(a) license e vlefshme operuese	(a) NA	(a) Konsulenti i Supervizionit ARRSH	(a) Ne fillim te Kontrates	(a) Te sigurohet impianti ne perputhje me ambjentin, shendetin dhe kerkesat e sigurise ne Shqiperi	(a) Pronari i Impiantit te asfaltit	(a) Pronari i Impiantit te Asfaltit
(b) Karriera e gureve	(b) Shihni (a)	(b) NA	(b) Konsulenti i Supervizionit ARRSH	(b) Ne fillim te Kontrates	(b), (c) dhe (d) te sigurohet kontraktori qe ka leje per materialet e nxjerra nga toka	(b) Pronari i Karrieres	(b) Pronari i Karrieres
(c) rere/zhavorr	(c) Shihni (a)	(c) NA	(c) Konsulenti i Supervizionit ARRSH	(c) Ne fillim te Kontrates		(c) Kontraktori i materialeve te reres/Zhavorrit	(c) Kontraktori i materialeve te reres/Zhavorrit
(d) kantieri	(d) Shihni (a) plus restaurimin e fundit te Kontrates	(d) kantieret	(d) Konsulenti i Supervizionit ARRSH	(d) Ne cdo kohe karrierat nevojiten		(d) kontraktori i Ndertimit	(d) kontraktori i Ndertimit
<u>Transporti i Materialeve</u>							
(a) Asfalti	(a) Kamion i mbuluar	(a) kantieri i punes	(a) Konsulenti i Supervizionit ARRSH	(a) nisja e inspektimeve vetem pak pasi nisin punimet	(a) Te sigurohet Kontraktori qe perputh kerkesat	(a) NA	(a) Pronari i Impiantit te Asfaltit

Faza	Cfare duhet te monitorohet	Ku	Si <i>Eshte parametri i monitorimit/ lloji i makinerise se monitorimit</i>	Kur <i>Eshte parametri qe duhet monitoruar</i>	Pse <i>Eshte parametri qe duhet monitoruar</i>	Pergjegjesi	
						Instalim	Nderhyrje
<b>Ndertimi</b> <u>Transporti i Materialeve</u>							
(b) Gure	(b) Kamion i i mbuluar ose i mbyllur	(b) Kantieri i punes	(b) Konsulenti i Supervizionit te ARRSH	(b) Pas nisjes se punimeve nisin disa inspektime te panjoftuara	(b) Te sigurohen ankesat e Kontraktorit ne perputhje me kerkesat	(b) NA	(b) Shihni (a)
(c) rere/zhavorr	(c) Shihni (b)	(c) Shihni (b)	(c) Shihni (b)	(c) Shihni (b)	(c) Shihni (b)	(c) NA	(c) Shihni (a)
(d) Menaxhimi Trafikut	(d) Oret dhe rruget e perzgjedhura	(d) Shihni (b)	(d) Shihni (b)	(d) Shihni (b)	(d) Shihni (b)	(d) NA	(d) Shihni (a)
<u>Kantieri i Ndertimit</u>							
(a) Zhurma	(a) Nivelet e zhurmes	(a) Ne kantier apo afer shtepive	(a) Pergjuesi i nivelit te zhurmave (dB[A] meter)	(a) nje here ne /jave- (paradite-pasdite) dhe kur ka ankesa nga qytataret	(a) te sigurohen nivelet e zhurmes ne nivelet e pranueshme	(a) NA	(a) MM + Konsulenti i Supervizionit te ARRSH
(b) Pluhuri	(b) cilesia e ajrit (Pluhuri)	(b) Ne kantier	(b) Pamor	(b) gjate shperndarjes se materialit dhe ndertimit	(b) te sigurohen nivelet e pluhurit ne minimum	(b) NA	(b) Shihni (a)
(c) Nderprerja e Trafikut (gjate ndertimit)	(c) Etiketat e trafikut + pergatitja e planit te menaxhimit te trafikut	(c) ne kantier apo afer	(c) Miratim nga PMT dhe obzervime nga Konsulenti i Supervizionit te ARRSH	(c) PMT sa te nevojitet + nje/here ne jave ne periudhat kur ka pune ose jo	(c) Te sigurohet qe automjetet e kontraktorit nuk shkaktojne konxhestion	(c) NA	(c) Konsulenti i Supervizionit te ARRSH

Faza	Cfare <i>duhet te monitorohet</i>	Ku	Si <i>Eshte parametri i monitorimit/ lloji i makinerise se monitorimit</i>	Kur <i>Eshte parametri qe duhet monitoruar</i>	Pse <i>Eshte parametri qe duhet monitoruar</i>	Pergjegjesi	
						Instalim	Nderhyrje
<b>Ndertimi</b> <u>Kantieri i Ndertimit</u>  (d) Siguria e Makinave/kembesor eve (pa oreve kur nuk ka asnje veprimtari ndertimit)  (e) Ndotja e ujit (nga materialet e depozitimeve te materialeve / Menaxhimi)	(d) Dukshmeria dhe afersia+ plani i menaxhimit te trafikut  (e) cilesia e ujit (fillimishe me mbetjet e forta)	(d) ne apo afer kantierit  (e) rrjedhat nga kantieri apo zonat e depozitimit te materialeve	(d) Miratim i PMT dhe obzervimi i Konsulentit te Supervizionit te ARRSH  (e) Te vezhgohet nga Konsulenti i Supervizionet te ARRSH + provat e ujit te grumbulluara per analizat nese duhen	(d) PMT sa here te shihet e nevojshme + nje here /ne jave gjate mbremjes  (e) Gjate rreshjeve (shiu, bora etj.) dhe periodikisht gjate periudhes se depozitmit	(d) te sigurohen punimet e kontraktorit qe nuk shkaktojne probleme me sigurine e trafikut  (e) te sigurohen punimet e kontraktorit qe nuk shkaktojne ndotje te ujit	(d) NA  (e) MM	(d) Konsulenti i Supervizionet te ARRSH  (e) MM + Konsulenti i Supervizionet te ARRSH

Faza	Cfare duhet te monitorohet	Ku	Si <i>Eshte parametri i monitorimit/ lloji i makinerise se monitorimit</i>	Kur <i>Eshte parametri qe duhet monitoruar</i>	Pse <i>Eshte parametri qe duhet monitoruar</i>	Pergjegjesi	
						Instalim	Nderhyrje
<b>Ndertim</b> <u>Kantieri i ndertimit</u> (g) Mbrojtja e burimeve ujore  (i) Kampet e ndertimit	(g) Cilesia e ujrave te burimeve ujore (kationet e medha & anionet, BOD, COD, metalet e renda, vajrat dhe lubrikantet)  (i) Pozicionimi i kampeve te ndertimit qe duhen aprovuar nga Autoritetet Lokale	(g) Ne pozicionin e burimit  (i) Ne kantier	(g) Konsulenti i Supervizionit te ARRSH duhet te grumbulloje provat e ujit per analiza nese eshte e nevojshme  (i) Konsuleti i Supervizionit te ARRSH	(g) Provat e ujit qe duhet te ndermerren ne cdo muaj dhe te analizohen ne laboratorin perkates  (i) Ne fillim te kontrates	(g) Sigurimi i burimeve ujore qe nuk jane ndotur nga punimet  (i) Sigurimi i zgjedhjes se kontraktorit per pozicionimin e kampeve qe duhen miratuar nga Autoriteti Vendor	NJQV	(g) MM + Konsulenti i Supervizionit te ARRSH  (i) MM + Konsulenti i Supervizionit te ARRSH



Faza	Cfare <i>do monitorohet</i>	Ku	Si <i>Eshte parametri qe do monitorohet/ tipi i makinerise monitoruese</i>	Kur <i>duhet parametri qe do monitorohet</i>	Pse <i>duhet parametri qe do monitorohet</i>	Pergjegjesi	
						Instalim	Nderhyrje
<b>Ndertimi</b> <u>Depozitimi i mbetjeve</u> (a) Mbetjet e ngurta  <b>Nderhyrje</b> <u>Mirembajtja e Rrugeve te Ndertuara</u> (a) Zhurmat  <u>Siguria Rrugore</u> (a) Rreshqitjet, erozioni i tokes, kushtet e veshtira	(a) mbetjet e ngurta te ngarkuesve te autorizuar  (a) Nivelet e Zhurmes  (a) Kushtet e e shenjave	(a) Ne zonat e autorizuara / tipster licensuara  (a) Ne Kantier apo ne afersi te shtepive  (a) pergjate rruges	(a) Konsulenti i Supervizionet te ARRSH  (a) Pergjuesi i nivelit te zhurmave (dB[A] meter)  (a) Vezhgim pamor	(a) ne kohen e depozitimit  (a) Gjate veprimtarive te mirembajtjes apo kur ka ankesa te qytatareve  (a) Nje - dy here/ne vit	(a) te sigurohet nje depozitim i sakte i mbetjeve te ngurta  (a) Gjate veprimtarive te mirembajtjes apo kur ka ankesa te qytatareve	(a) NJQV  Mirembajtja Supervizori Kontraktori /NJQV	(a) MM + Konsulenti i Supervizionet te ARRSH  (a) Mirembajtja Supervizori Kontraktori /NJQV  (a) Mirembajtja /NJQV



## 9. NDIKIMET E MUNDSHME NE MJEDISIN NDERKUFITAR

Nuk parashikohen ndikime nderkufitare nga zbatimi i projektit. Megjithese vendndodhja e ketij projekti eshte larg kufirit.

**Ky raport u hartua nga eksperti mjedisor:**

**Inxh. Arben Liçi**

**B.O.E**

**“ARCHISPACE” SHPK**

**&**

**“GJEOKONSULT & CO” Sh.p.k**

**Administratori**

**Rais Petrela**

**Administratori**

**Hamit Mustafa**



# LICENCË

LN-6137-02-2013	NUIS/NIPT: K81307011K
Subjekti: Arben Liçi	
Adresa: Tirane, TIRANE, Tirane, Rruga "Kajo Karafili", Pallati Bimbashi, Shkalla 2, Kati II-të.	
Kodi: III.2.A (1+2)	Kod i veprimtarisë: Pa shtat
Data e lëshimit: 12/02/2013	Afati i vlerësimit: Pa shtat
Kategoria	Kufizime specifike
Shërbime ekspertize dhe/ose profesionale lidhur me ndikimin në mjedis	Licencë ushtrohet sipas kufizimeve në legjislacionin në fuqi
Nënkategoria	Betyrime specifike
Veprimtaritë e ekspertizës lidhur me ndikimin në mjedis	Licencë ushtrohet sipas detyrimeve në legjislacionin në fuqi
Veprimtari specifike	Vendi i kryerjes së veprimtarisë
1. Ndikim në mjedis	Me të gjithë territorin e Republikës së Shqipërisë.
2. Auditim mjedisor	
Specialiteti	

Emërtimi përshkrues i veprimtarisë

Veprimtaritë e ekspertizës lidhur me ndikimin në mjedis: Hartim i raporteve të ndikimit në mjedis, kryerje e auditimit mjedisor; Hartimi i ekspertizave mjedisore; Thirrjen si ekspert për të vlerësuar një raport të V.N.M. dhe rezultatet e një auditimi mjedisor.

*Shënim: Veprimtarija është kryerë në tërësi dhe në përfaqësim të plotë të territorit të licencimit.*

Kufizime specifike

Licencë ushtrohet sipas kufizimeve në legjislacionin në fuqi

Betyrime specifike

Licencë ushtrohet sipas detyrimeve në legjislacionin në fuqi

Veprimtari specifike

1. Ndikim në mjedis
2. Auditim mjedisor

Specialiteti



Nënskrimi i sportelit: Dajana Stoja



**REPUBLIKA E SHQIPËRISË**  
**MINISTRIA E MJEDISIT, PYJEVE DHE ADMINISTRIMIT TË UJËRAVE**

Rruga "Durrësi" Nr. 27 Tiranë, Tel. 04 224 572 Fax. 0 4 270 627 [www.moe.gov.al](http://www.moe.gov.al)

Nr. 675 Prot.

Tiranë, më 30.10.2006

Vendimi nr. 9, Nr. 237 Regj.

*Shënim*  
 E vlefshme velem për procedurën  
 nënkupton procedurën e Thelluar Viti  
 Kryes. Berat - Ballafok

**ÇERTIFIKATË**

Në mbështetje të vendimit të Këshillit të Ministrave Nr. 268, datë 24.04.2003 "Për çertifikimin e specialistëve, për vlerësimin e ndikimit në mjedis dhe auditimin mjedisor":

*prokonsult*  
 "Arben LIÇI"

Çertifikohet për hartimin e raporteve të vlerësimit të ndikimit në mjedis, për të kryer auditimin mjedisor, për hartimin e ekspertizave për probleme mjedisore dhe thirrjen si ekspert për të vlerësuar një raport të vlerësimit të ndikimit në mjedis ose rezultatet e një auditimi.

MINISTRI

*L. Xhuveti*  
 Luftër XHUVETI

