

Raporti i vlerësimit të Ndikimit në Mjedis

"Ndërtim Aksi Rrugor Papër - Ura e Grykshit" - Faza 3

Faza	Projekt Zbatim
Porositës	Autoriteti Rrugor Shqiptar
Numër Reference	REF-69727-05-18-2023
Rishikuar	R00
Data	Tiranë 2024

Bashkimi Operatorëve ekonomik
PNI-2001, G&K, AbKons, GeoENG

Përfaqësues

PNI-2001 sh.p.k

Rruga Themistokli Gërmenji,
Nd. 9, H. 5, Ap.2,
Tiranë 1010

+355 68 608 03 37
pni_2001@yahoo.com

Titulli i Dokumentit: Raporti i vlerësimit të Ndikimit në Mjedis
Faza: Projekt Zbatim
Rishikuar: R00
Datë: Tiranë 2024
Titulli i Projektit: "Ndërtim Aksi Rrugor Papër - Ura e Grykshit" - Faza 3
Numri i Dokumentit: EL-PI-TP-RT-VM-011
Numri i projektit: REF-69727-05-18-2023

Hartoi: Enkeleda Sopaj

Kontrolloi: Redion Biba

Datë: Tiranë 2024

Miratoi: Arian Lako

Datë: Tiranë 2024

Përveç kur ka ndonjë marrëveshje të ndryshme me Porositësin, asnjë pjesë e këtij dokumenti nuk mund të riprodhohet, të bëhet publike apo të përdoret për qëllime të ndryshme nga ato për të cilat ky dokument është hartuar. PNI-2001 nuk merr përsipër asnjë përgjegjësi në lidhje me këtë dokument, përveç përgjegjësisë ndaj Porositësit.

Shënim: Ky dokument përmban të dhëna personale të punonjësve të PNI-2001 dhe Bashkimit të operatorëve ekonomik, Përpara se të botohet apo të përhapet në çdo lloj mënyre tjetër, është e nevojshme që të merret miratimi për të apo ky dokument të bëhet anonim, përveç rasteve kur ndalohet me ligj që ky dokument të bëhet anonim.

Përmbajtja

1	Përshkrimi i qëllimit të projektit të propozuar	1
2	Planimetria e vendndodhjes së projektit	2
3	Informacioni për qendrat e banuara në zonën ku propozohet të zbatohet projekti, shoqëruar me fotografi dhe të dhëna për distancën e tyre nga vendndodhja e projektit të propozuar, si dhe përcaktimi i njësisë së qeverisjes vendore që administron territorin ku propozohet projekti	4
3.1	Migrimi ne Elbasan.....	5
3.2	Papunësia dhe te ardhurat ne zone.....	6
4	Përshkrimi i proceseve ndërtimore dhe teknologjike.....	9
4.1	Makineritë dhe pajisjet kryesore që do të përdoren për projektin	10
5	Të dhëna për infrastrukturën e nevojshme për lidhjen me rrjetin elektrik, furnizimin me ujë, shkarkimet e ujërave të ndotura dhe mbetjeve, si dhe informacion për rrugët ekzistuese të aksesit apo nevojën për hapje të rrugëve të reja	10
5.1	Infrastruktura e nevojshme për lidhjen me rrjetin elektrik.....	11
5.2	Infrastruktura e nevojshme për furnizimin me ujë	11
5.3	Shkarkimet e ujërave të ndotura dhe mbetjeve.....	11
5.4	Informacion për rrugët ekzistuese të aksesit apo nevojën për hapje të rrugëve të reja	11
6	Programi për ndërtimin, kohëzgjatjen e ndërtimit, kohëzgjatjen e planifikuar të funksionimit të projektit	11
6.1	Kohëzgjatja e planifikuar për funksionimin e projektit	12
6.2	Koha e mundshme e përfundimit të funksionimit të projektit	12
7	Mënyrat dhe metodat që do të përdoren për ndërtimin e objekteve të projektit;.....	12
8	Lëndët e para që do të përdoren për ndërtimin dhe mënyrën e sigurimit të tyre (materiale ndërtimi, ujë dhe energji)	12
9	Informacion për lidhjet e mundshme të projektit me projekte të tjera ekzistuese përreth/pranë zonës së projektit	13
10	Informacion për alternativat e marra në konsideratë për sa i takon përzgjedhjes së vendndodhjes së projektit dhe teknologjisë që do të përdoret.....	13
11	Të dhëna për përdorimin e lëndëve të para gjatë funksionimit, përfshirë sasisë e ujit të nevojshëm, të energjisë, lëndëve djegëse dhe për mënyrën e sigurimit të tyre	13
12	Të dhëna për aktivitete të tjera që mund të nevojiten për zbatimin e projektit, si ndërtimi i kampeve apo rezidencave etj.	13
13	Informacion për lejet, autorizimet dhe licencat e nevojshme për projektin	14
14	Kopje të lejeve, autorizimeve dhe licencave	14

Figurat

Figura 1-1 Korridori 8	1
Figura 2-1 Hartë topografike.....	3
Figura 2-2 Vendndodhja e projektit (Hartë Administrative).....	3

Tabelat

Tabela 2-1 Koordinatat e zonës së përzgjedhur	4
Tabela 3-1 Popullsia në zonat ku kalon projekti.....	5
Tabela 3-2 Veprat që do ndërtohen.....	9
Tabela 4-1 Volumet e gërmimeve.....	10

1 Përshkrimi i qëllimit të projektit të propozuar

Një nga akset rrugor dhe ekonomik më të rëndësishëm të vendit tonë është korridori Lindje – Perëndim, i cili quhet ndryshe edhe Korridori VIII dhe lidh Detin Adriatik me Detin e Zi.

Korridori VIII për territorin e vendit tonë si hyrje ka Portin e Durrësit dhe përfundon pikën doganore në kufi me Maqedoninë e Veriut. Në këtë korridor përfshihen segmentet rrugore: Durrës-Rrogozhinë (ky segment është edhe pjesë dhe e Korridorit Veri-Jug); Rrogozhinë – Elbasan dhe Elbasan – Përrenjas – pikën doganore me Maqedoninë e Veriut. Aktualisht vijon puna me projektin e anashkalimit të qytetit të Elbasanit dhe projektin e zgjerimit të aksit rrugor Elbasan – Qafë Thanë ku në këtë të fundit ka filluar zbatimin i punimeve në segmentet e para. Gjendja aktuale e rrugës nuk ka parametrat e nevojshme për të përballuar trafikun në rritje të këtij korridori të rëndësishëm ndërkombëtar. Prandaj dhe është më se e nevojshme studimi dhe ndërtimi i aksit rrugor Elbasan – Lekaj, projekt me të cilin do të bëhet e mundur vazhdimësia e lidhjes së arterieve kryesore kombëtare Veri – Jug (Korridori Adriatiko - Jonian) dhe Lindje – Perëndim (Korridori 8).



Figura 1-1 Korridori 8

Qëllimi i hartimit të raportit të VNM-së është përcaktimi i efekteve negative dhe pozitive të aktivitetit dhe masat e duhura për përmirësimin dhe zvogëlimin e ndikimeve në mjedis si rezultat i zhvillimit të projektit. VNM nuk do të mbulojë çdo aspekt të një efekti mjedisor të projektit, me të njëjtin nivel detajesh. Theksi do të vihet në ndikimet kryesore që shkakton zhvillimi i aktivitetit. Gjithashtu një synim tjetër është të përcaktojë e rekomandojë masat teknike- organizative për zbutjen e anëve negative që mund të krijohen gjatë zhvillimit të aktivitetit dhe të japë informacion për vendim-marrësit për pasojat mjedisore të aktiviteteve të propozuara. VNM përfshin gjithashtu parashikimin dhe planifikimin e masave zbutëse të ndikimeve të projektit në mjedisin fizik dhe social me qëllim përmirësimin e cilësisë dhe qëndrueshmërisë së mjedisit nëpërmjet:

- Marrjes në konsiderate të ndikimeve të mjedisit që në fazën e përgatitjes së propozimeve në projekt.
- Shqyrtimit të alternativave të ndryshme brenda projektit
- Të japë një gjendje sa më reale, nga pikëpamja e ndikimit në mjedis të aktivitetit

- Analizës së faktorëve pozitivë e negativë mjedisorë dhe të masave zbutëse për reduktimin e ndikimeve negative.
- Nxjerrjes në dukje dhe vlerësimi cilësor me pika të ndikimeve në mjedis të projektit.
- Propozime të masave zbutëse të ndikimit në mjedis të projektit.

Objektivi i përgjithshëm: Është përmirësimi i parametrave planimetrike të këtij rrjeti rrugor, ndërtimi i paketës së shtresave rrugore, realizimi i strukturave mbrojtëse të nevojshme, realizimi i një sinjalistike rrugore sipas standardeve në fuqi, masat inxhinierike të nevojshme për qëndrueshmërinë e rrugës, ndërtimi i kanaleve anësore të rrugës, krijimin e hapësirave të gjelbra etj.

2 Planimetria e vendndodhjes së projektit¹

Aksi rrugor Elbasan – Lekaj përshkon ultësirën e luginës së Lumit të Shkumbinit nga qyteti i Elbasanit deri në afërsi të grykëderdhjes së tij. Ky aks rrugor, në gjendjen ekzistuese kalon në rrëzë të kodrave të anës veriore të lumit deri në dalje të qytetit të Peqinit dhe vazhdon më tej në pjesën fushore në drejtim të qytetit të Rrogozhinës, ku bëhet edhe lidhja me korridorin Veri – Jug në vendin e quajtur Bishti i Zhurit.

Kjo rrugë përshkon shumë qendra të banuara me ndërtime të shumta në afërsi të saj. Gjerësia e kësaj rruge si dhe kryqëzimet e shumta nuk përmbushin standardet bashkëkohore teknike dhe të sigurisë për përballimin e fluksit në rritje të lëvizjes së mjeteve.

Gjatësia e rrugës është 40.7km.

Rruga kalon në rrethet Elbasan (Bradashesh, Shirgjan, Gjegjan, Cërrik, Papër), Peqin (Pajovë, Shez, Gjocaj, Peqin, Karinë) dhe Kavajë (Sinaballaj, Rrogozhinë).

¹ ku pasqyrohen në hartë topografike kufijtë e sipërfaqes, të shoqëruar me koordinatat sipas sistemit koordinativ GAUS KRUGE, fotografi dhe të dhëna për përdorimin ekzistues të sipërfaqes që do të përdoret përkohësisht apo përherë nga projekti, gjatë fazës së ndërtimit apo funksionimit të veprimtarisë

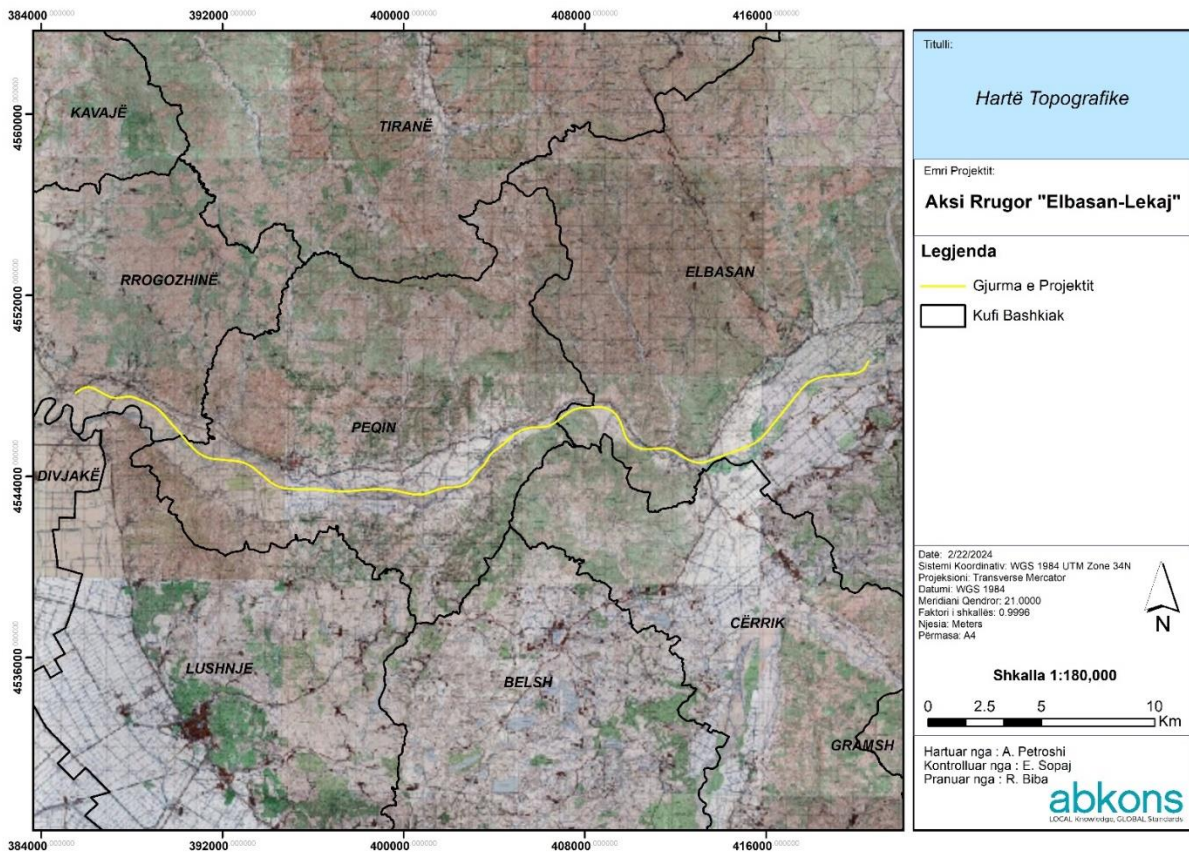


Figura 2-1 Hartë topografike

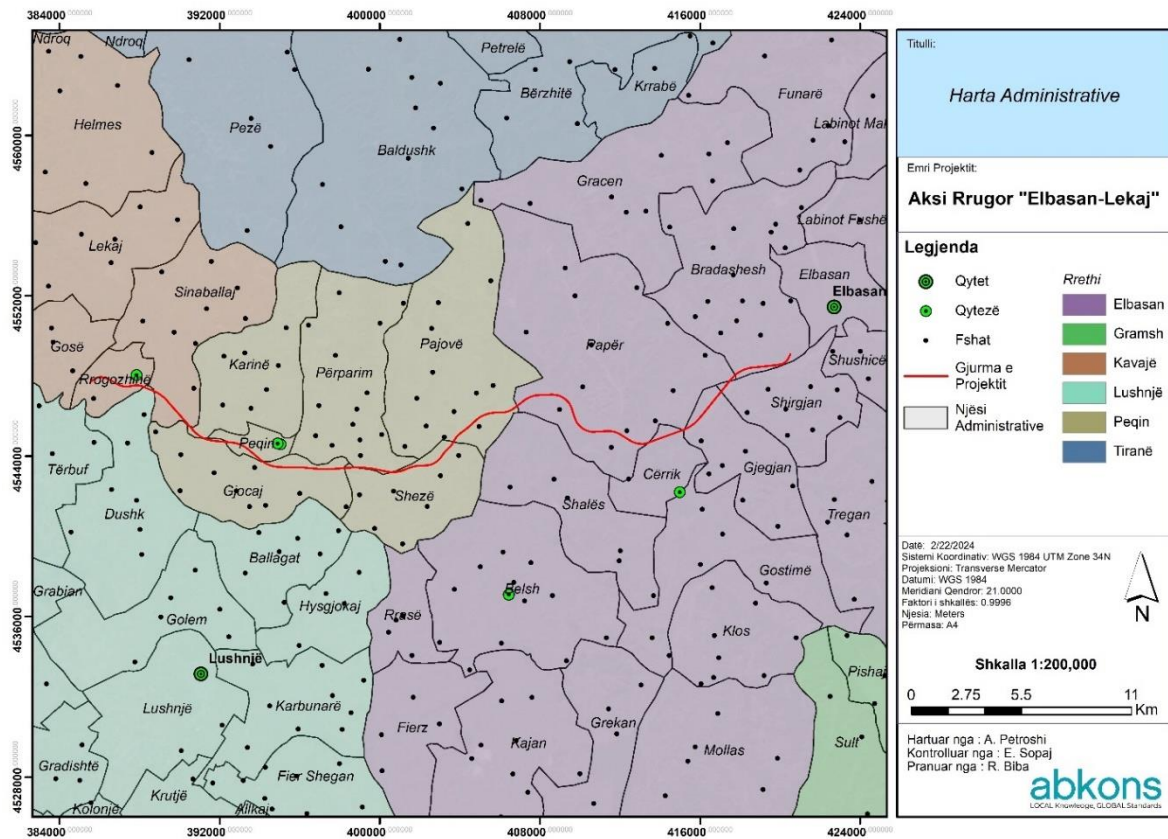


Figura 2-2 Vëndndodhja e projektit (Hartë Administrative)

Vendndodhja e saktë dhe koordinatat e projektit të propozuar janë paraqitur më poshtë.

FID	X_UTM	Y_UTM	X_KRGJSH	Y_KRGJSH	X_GAUSS	Y_GAUSS
0	420515.699	4549087.397	504506.0846	4550477.524	4420614.764	4551038.768
1	389430.8177	4546701.868	473441.5869	4547734.851	4389517.197	4548652.28
2	389430.8177	4546701.868	473441.5869	4547734.851	4389517.197	4548652.28
3	385523.2586	4547685.165	469522.0128	4548673.511	4385608.044	4549635.979
4	417980.2423	4548211.518	501980.0333	4549572.33	4418078.272	4550162.532
5	415697.696	4545624.765	499726.589	4546958.751	4415794.793	4547574.724
6	413008.1685	4544613.251	497048.0035	4545916.151	4413104.167	4546562.799
7	411730.7786	4545210.319	495763.4609	4546498.716	4411826.256	4547160.112
8	410182.7773	4545350.856	494213.4811	4546621.535	4410277.624	4547300.707
9	408799.0623	4547049.286	492809.9635	4548304.493	4408893.345	4548999.83
10	407586.3148	4546976.51	491597.7703	4548217.789	4407680.102	4548927.025
11	405191.3363	4546041.09	489212.9752	4547254.688	4405284.146	4547991.225
12	402445.9962	4543554.497	486495.5351	4544736.065	4402537.684	4545503.618
13	400486.3823	4543205.674	484539.4935	4544364.704	4400577.271	4545154.654
14	398568.868	4543431.097	482618.9859	4544568.195	4398658.974	4545380.17
15	394643.36	4543503.9	478691.8291	4544596.017	4394731.865	4545453.005
16	393004.6597	4544584.769	477040.4074	4545658.317	4393092.496	4546534.315
17	391181.4748	4544904.659	475213.1937	4545957.367	4391268.568	4546854.336
18	387939.8765	4547521.176	471940.9634	4548537.214	4388025.648	4549471.923
19	387226.0469	4547472.35	471227.5592	4548480.19	4387311.527	4549423.078
20	386063.0157	4547942.427	470058.9185	4548937.013	4386148.022	4549893.347

Tabela 2-1 Koordinatat e zonës së përzgjedhur

3 Informacioni për qendrat e banuara në zonën ku propozohet të zbatohet projekti, shoqëruar me fotografi dhe të dhëna për distancën e tyre nga vendndodhja e projektit të propozuar, si dhe përcaktimi i njësisë së qeverisjes vendore që administron territorin ku propozohet projekti

Segmenti rrugor fillon nga fshati Bardashesh (Njësia administrative Elbasan), qyteza Peqin dhe përfundon në qytezën Rrogozhinë.

Njësitë administrative përfituese janë në rrethet Elbasan (Bradashesh, Shirgjan, Gjegjan, Cërrik, Papër), në Peqin (Pajovë, Shez, Gjocaj, Peqin, Karinë) dhe në Kavajë (Sinaballaj, Rrogozhinë).

Qarku Elbasan shtrihet në fushën me të njëjtin emër, në krahun e djathtë të rrjedhës së mesme të lumit Shkumbin në lartësinë 120 m. Në përbërje të tij janë katër rrethe: Rrethi Elbasan, që është edhe qendra e këtij qarku, rrethi Librazhd, rrethi Peqin, rrethi Gramsh. Administrativisht, Qarku ka 7 bashki, 43 komuna dhe 386 fshatra.

Popullsia në zonat ku kalon projekti sipas të dhënave të INSTAT është si më poshtë:

Emri	Statusi	Popullsia 2001	Popullsia 2021
Elbasan	Bashki	159,471	141,714
Bradashesh	Njësi administrative	10,378	10,700
Papër	Njësi administrative	8,095	6,348

Emri	Statusi	Popullsia 2001	Popullsia 2021
Shirgjan	Njësi administrative	7,879	7,307
Gjergjan	Njësi administrative	6,418	5,126
Cërrik	Njësi administrative	4,159	3,036
Peqin	Bashki	32,920	26,136
Gjoçaj	Njësi administrative	6,390	5,207
Karinë	Njësi administrative	1,895	1,350
Pajovë	Njësi administrative	7,966	6,626
Peqin	Njësi administrative	7,242	6,353
Shezë	Njësi administrative	4,385	3,177
Sinaballaj	Njësi administrative	1,947	1,191
Lekaj	Njësi administrative	7,311	5,126
Rrogzhinë	Njësi administrative	7,137	7,049

Tabela 3-1 Popullsia në zonat ku kalon projekti

Elbasani është rreth fushor e pjesërisht kodrinor-malor. Lartësia mesatare 440 m. Maja më e lartë: mali i Jaronishtit (1883 m). Malet ndodhen në VL, L e JL: Funari, Labinoti, Shmili, Shpatit. Kodrat ndodhen në VP, P e JP si kodrat e Kërrabës, Dumresë, Sulovës dhe Llixhës. Fushat ndodhen në pjesën qendrore si fusha e Elbasanit, Cërrikut, Peqinit, Gostimës (pjesë e luginës së Devollit). Malet janë veshur me pyje, kryesisht ahu dhe pishe, në kodrat ka shkurre mesdhetare. Fushat përbëhen prej tokash pjellore livadhore aluviale dhe livadhore të hinjta kafe. Pyjet e larta zënë 42% të sipërfaqes, pyjet e ulëta 19%, shkurret 39%. Masivet kryesore pyjore prej ahu janë në malet e Shpatit, Shmilit, Polisit. Kullotat zënë një sipërfaqe prej 10230 ha. Lumenjtë kryesorë janë: Shkumbini i Poshtëm. me degë: Manazderen, Zaranikën, Gostimën, Kushën e Paprin dhe Devollin e Poshtëm. Në pllajën e Dumresë numërohen me dhjetëra liqene karstike me thellësi deri 60 m. Në liqenet rriten peshq. Burimet kryesore ujore janë Gurra e Griqanit, e Labinotit, e Gjinarit dhe e Byshekut. Në Llixhë ka burime termale me vlerë të madhe shëruese ku është ngritur dhe një qendër kurative. Klima në vendet e ulëta dhe të mbrojtura është më e butë (Elbasani: temp. mesatare vjetore 15.2° temp. mesatare e janarit 6.5°, e korrikut 24.6°) në viset e larta ashpërsohet (Gjinar: temp. mesatare vjetore 12.2°, temp. mesatare e janarit 5.2°, e korrikut 20.8°). Edhe sasia e reshjeve vjetore rritet me relievin (Elbasan 1157 mm, Shpat 2033 mm). Erërat në dimër janë VL e L të ftohta (era e Krastës që është një lloj murlani), në verë janë JP e VP.

3.1 Migrimi ne Elbasan

Për Bashkinë e Elbasan vërehet se Migrimi por edhe për qarkun ka një bilanc negativ të raportit të hyrjeve dhe daljeve të rezidentëve, në vitin 2021.

Bashkia Elbasan, ka një humbje neto migratore në 2021 me - 143 banorë ma pak. Pjesa e popullsisë në bashkitë kufitare me Bashkinë e Elbasan (Bashkia Gramsh dhe Librazhd kanë humbur deri në 1% të popullsisë rezidente). Demografia lidhur me strukturën gjinore anon lehtësisht nga femrat (50.2% femra dhe 49.8% meshkuj).

Megjithatë, në qarkun e Elbasanit është dominuese popullsia në moshë pune (15-64 vite) dhe me një tendencë moshimi të popullsisë rezidente vendin e dytë në strukturën e popullsisë e mban moshën 0-14 vjeç dhe moshën mbi 65 vite (16% e popullsisë gjithsej) mban vendin e tretë. Popullsia e moshës 15-64 vjeç është tregues i vitalitetit të tregut të punës në Bashkinë Elbasan, por edhe një vëmendje që nevojitet për të patur sa më pak informalitet, për të garantuar pensionet për të ardhmen.

Lëvizjet e popullsisë si jashtë dhe brenda Bashkisë nuk kanë ndikuar në uljen e të ardhurave për frymë. Bashkia Elbasan si një ndër qytetet e tjera të vendit me të prodhim të brendshëm nën nivelin mesatar të PBB-së, nisur nga vendndodhja gjeografike dhe traditat në bujqësi, industri, si dhe nga hyrje të rezidentëve nga zonat rurale dhe zona të tjera të vendit, si në shumicën e bashkive në Shqipëri nëpërmjet programeve zhvillimore është konsideruar në funksion të zhvillimit masiv dhe në vitet e fundit është objekt i Planit të Përgjithshëm Kombëtar (PPK) "Shqipëria 2030" për zhvillimin e territorit nëpërmjet urbanizimit.

Sipas Vjetarit statistikor Rajonal, 2021 të INSTAT migrimi i brendshëm neto (hyrje-dalje) në vitin 2021 në nivel qarku është në ulje të dukshme, nëse krahasohet me vitin 2017.

3.2 Papunësia dhe te ardhurat ne zone

4. Në të dhënat statistikore për vitet 2017 dhe 2021 shikohet se papunësia është ulur me 2% dhe punësimi është rritur me 2.1%. Nëse shikojmë edhe treguesin e të ardhurave për frymë, i cili në vitin 2017 ishte 375.5

mijë Lekë 20 dhe në vitin 2021 është 412.4 mijë lekë²¹, atëherë tendenca për migrime të ardhme duhet analizuar në raport me investimet që planifikohen, por edhe me mbështetjen ndaj një ekonomie të strukturuar bazuar mbi traditën agrobujqësore dhe prodhimin, duke stimuluar diversitetin sipas tregut të ardhëm të punës, ndërthurjen me zonat e tjera, përveç infrastrukturës rrugore, dhe urbane në këto vitet e fundit.

Në dimensionet e zhvillimit të numrit të bizneseve të tregut privat tregojnë për një rritje të vogël prej 5.3% të numrit të aktiviteteve në 2021²² (6.783 biznese që operojnë në juridiksionin e bashkisë nga 13.906 që operojnë në qark) krahasuar me 4 vite më parë (6.400 biznese që operojnë në juridiksionin e bashkisë nga 13.201 që operojnë në qark)²³. Nga krahasimi duket se ka një rritje të ekonomisë vendore dhe bizneseve pjesëmarrëse në të.

Nga ana tjetër papunësia duket se është rritje të pandjeshme të aktivitetit ekonomik privat për arsye të mbylljes së bizneseve, ashtu si duket edhe në arkëtimin e të ardhurave vendore në buxhetin faktik 2021.

Sipas monitorimit të buxhetit faktik 2021 duket se të ardhurat e munguara tregojnë për një numër biznesesh në rritje me borxhe tatimore. Kjo duket si një arsye e fortë për paqëndrueshmërinë në kohë të jetëgjatësisë së bizneseve në treg, apo ndryshe një dinamizëm i ulët i ekonomisë vendore, megjithatë numrin e lartë të bizneseve për popullsinë (1 biznes për 19 banorë).

Vlera e shtuar në ekonomi përgjatë 2017-2020 shihet të ketë patur luhajtje. Nga treguesit statistikore ka patur vijimësi në rritje të të ardhurës për frymë në vlerën 418.5 mijë nga 412.4 mijë lekë/frymë në 2019, me një rritje në të ardhurat për frymë me 1.4% më shumë dhe krahasuar me 2017 është 11.4% më shumë, apo mesatarisht rritje 2.85% në vit.

Rritja e të ardhurave për frymë në këtë nivel të rritjes së të ardhurave mesatare për frymë tregon për një nivel mesatar zhvillimi të mirëqenies në standarte që nuk munden të përballohen, nisur nga rritja e çmimeve, kostove të jetesës në tërësi në kërkimin për një mirëqenie të rritur.

Skicat dhe planimetritë e objekteve të projektit dhe strukturave të projektit

Përshkrimi Teknik

Projektimi i strukturave që përfshihen në këtë projekt është bërë bazuar në Kushtet Teknike të Projektimit të Veprave të tilla duke i konsultuar ato edhe me standardet bashkëkohore Europiane e më gjerë.

Të gjitha skicat dhe detajet teknike janë të përshkruara ne Projektin teknik dhe relacionin përkates .

Proceset kryesore janë:

- Gërmime dhe mbushje ;
- Punime betoni, ndërtim strukturash betoni, mure mbajtëse dhe pritëse, mur me pilota, tombino,
- Punime elektrike;
- Punime drenazhimi
- Punime asfaltike, mbishtresa rrugore;
- Punime sinjalistike rrugore;

Tabela me poshtë jep te gjitha veprat kryesore që do të ndërtohen.

Nr.	Prog.	Emërtimi i veprës
1	0+750	Mbikalimi i plehrave
2	0+700-1+500	Argjinatura dhe kanali kullues, rreth 800ml
3	1+650	Urë Hd=3x30m - Lumi i Kushës
4	2+000	Nënkalm bujqësor
5	2+600	Nënkalm bujqësor
6	3+000	Nënkalm bujqësor
7	3+300 - 3+600	Mbrojtje lumore
8	4+650	Nënkalm bujqësor
9	6+000	Nënkalm bujqësor
10	6+750	Nënkalm bujqësor
11	6+000 - 7+300	Mbrojtje lumore
12	8+200 - 8+800	Urë Hd=20x30m
13	9+750	Mbikalim hekurudhor
14	10+350	Urë Hd=7x30m
15	11+050	Nyja në disnivel - Nyja e Cërrikut
16	11+250	Urë Hd=4x30m
17	11+500	Urë Hd=4x30m
18	11+700	Nënkalm / Mbikalim
19	12+150	Nënkalm bujqësor
20	12+425	Nënkalm bujqësor & Tombino përroi i Verrishtes
21	12+700	Ndërprerje rrugore fshati
22	12+750 - 13+300	Mbrojtje lumore
23	13+075	Urë këmbesorësh ekzistuese + nënkalm për Urën
24	13+450	Mbikalimi i autostradës - Broshkë
25	13+800	Tombino - Përroi i Kulmuthës

Nr.	Prog.	Emërtimi i veprës
26	14+175	Nënkalim bujqësor
27	14+700 - 15+200	Mbrojtje lumore
28	15+300 - 15+700	Devijim rruge fshati
29	15+900	Nënkalim bujqësor
30	16+700	Urë Hd=9x30m
31	17+000	Nënkalim bujqësor
32	17+300	Nënkalim bujqësor
33	17+500	Urë Hd=8x30m
34	18+600	Nënkalim bujqësor
35	18+850	Nënkalim bujqësor
36	19+025	Mbikalim rrugor fshati
37	19+025 - 20+350	Nënkalim bujqësor - 5 copë/270m
38	20+400 - 21+000	Urë/Mbikalim autostrada Hd=20x30m
39	21+450	Nënkalim bujqësor
40	21+700	Nënkalim bujqësor
41	22+000	Nënkalim bujqësor
42	22+200 - 23+100	Mbrojtje lumore
43	23+150	Urë Hd=3x30m + sistemin shtrati përroi Majë Pajovës
44	23+550	Nënkalim bujqësor
45	23+550 - 25+100	Mbrojtje lumore
46	23+800	Urë Hd=1x30m
47	24+150	Nënkalim bujqësor
48	25+350	Nënkalim bujqësor
49	26+025	Nënkalim bujqësor
50	26+650	Nënkalim bujqësor
51	26+550 - 27+100	Mbrojtje lumore
52	27+550	Urë Hd=9x30m
53	28+050	Nënkalim rrugor fshati
54	28+400	Mbikalim rrugor fshati (lidhja e rrugës ekzistuese) - ???????????
55	28+900	Nënkalim bujqësor
56	29+800	Nyja në disnivel - Nyja e Peqinit
57	30+600	Nënkalim bujqësor
58	31+200	Mbikalim / Nënkalim rrugor fshati
59	31+700	Nënkalim rrugor fshati
60	32+060 - 32+600	Urë Hd=18x30m
61	33+175	Nënkalim bujqësor
62	33+700	Nënkalim bujqësor
63	33+975	Urë Hd=3x30m - Lumi i Rumlit
64	34+225 - 34+375	Mbrojtje lumore
65	34+275	Nënkalim rrugor fshati + Tombino
66	34+500	Nënkalim bujqësor
67	34+750	Nënkalim bujqësor

Nr.	Prog.	Emërtimi i veprës
68	35+025	Urë Hd=2x30m - Përroi i Madh
69	35+250	Nënkalm bujqësor
70	35+650	Nënkalm bujqësor
71	36+250	Nënkalm bujqësor
72	36+650	Nënkalm rrugor fshati / Nënkalm bujqësor
73	37+350	Tombino Ekzistuese
74	37+650	Urë ekzistuese
75	38+025	Tombino ekzistuese
76	38+350	Tombino ekzistuese
77	38+400	Tombino ekzistuese
78	38+550	Tombino dhe nënkalm bujqësor ekzistuese
79	38+750	Mbikalim rrugor fshati
80	38+900	Mbikalimi hekurudhor ekzistues - Rrogozhinë
81	38+975	Tombino dhe nënkalm bujqësor ekzistuese
82	39+500	Tombino dhe nënkalm bujqësor ekzistuese
83	40+300	Tombino ekzistuese
84	40+525	Tombino ekzistuese

Tabela 3-2 Veprat që do ndërtohen

4 Përshkrimi i proceseve ndërtimore dhe teknologjike²

Projektimi i strukturave që përfshihen në këtë projekt është bërë bazuar në Kushtet Teknike të Projektimit të Veprave të tilla duke i konsultuar ato edhe me standardet bashkëkohore Europiane e me gjerë.

Të gjitha skicat dhe detajet teknike janë të përshkruara në Projektin teknik dhe relacionin përkatës.

Proceset kryesore janë:

- Gërmime dhe mbushje ;
- Punime betoni, ndërtim strukturash betoni, mure mbajtëse dhe pritëse, mur me pilota, tombino,
- Punime elektrike;
- Punime drenazhimi
- Punime asfaltike, mbishtresa rrugore;
- Punime sinjalistike rrugore;

² përfshirë kapacitetet prodhuese /përpunuese, sasi të e lëndëve të para dhe produktet përfundimtare të projektit;

Nr.	Emërtimi i Punimeve (Punime Dherash)	Njësia	Sasia
	1- Në rrugë		1,500,000
	2. Në struktura		500,000
	Shuma	m ³	2,000,000

Tabela 4-1 Volumet e gërmimeve

4.1 Makineritë dhe pajisjet kryesore që do të përdoren për projektin

Pajisjet dhe makineritë kryesore që do përdoren gjatë fazës së ndërtimit janë zakonisht ato të përdorura në një projekt ndërtimi dhe përfshijnë:

- Ekskavatorë për gërmim;
- Kamionë për transportin e materialit të gërmuar dhe materialit mbushës;
- Kamioncina për transportin e materialeve të ndërtimit dhe punëtorëve;
- Pickup për transportin e punëtorëve dhe materialeve të ndërtimit;
- Pompe betoni për hedhjen e betonit në objekt;
- Betoniera për transportin e betonit;
- Sondë
- Vinç kullë
- Fadromë
- Impiant i lëvizshëm asfaltimi për rrugën

5 Të dhëna për infrastrukturën e nevojshme për lidhjen me rrjetin elektrik, furnizimin me ujë, shkarkimet e ujërave të ndotura dhe mbetjeve, si dhe informacion për rrugët ekzistuese të aksesit apo nevojën për hapje të rrugëve të reja

Zona ku do të ndërmerret Projekti i zbatimit për ndërtimin e rrugës, midis Elbasanit dhe Rrogozhinës ofron gjithë infrastrukturën e nevojshme për zbatimin e këtij projekti.

Konsulenti sugjeron ndërtimin e kantierëve në afërsi të zonave të banuara në mënyrë që të jetë më i lehtë sigurimi i infrastrukturës së nevojshme si furnizim me ujë, energji elektrike etj. Mund të kete nevojë për investime si vendosja e shtyllave të përkohshme apo shtrirje kabulli në distanca.

Uji që do të përdoret gjatë punimeve të ndërtimit do të sigurohet nga autobote që do furnizohen në bazë të kontratës me Ndërmarrjen e Ujësjellës-Kanalizimeve Elbasan.

Nga aktivitetet në kantier nuk do të ketë gjenerim të ujërave të ndotura apo mbetje. Për punonjësit që do operojnë në projekt do vendosen tualete portative, pastrimi dhe shkarkimi i të cilëve do bëhet me anë të nënkontraktorëve të licensuar për pastrimin e minitualeteve dhe shkarkimin e ujërave të zeza në impiante trajtimi. Mbetjet e ngurta që do të gjeneohen nga zhvillimi i projektit do të grumbullohen në vend depozitimet e miratuara të njëjësive vendore përkatëse.

5.1 Infrastruktura e nevojshme për lidhjen me rrjetin elektrik

Për shkak të karakterit të punimeve që do të kryhen nuk do të ketë nevojë për rrjet të mirëfilltë për furnizim me energji elektrike. Në rast se në afërsi të zones ku punohet do të ketë nevojë për energji, kontraktori duhet të jetë i pajisur me gjenerator me lëndë djegëse për çdo rast.

5.2 Infrastruktura e nevojshme për furnizimin me ujë

Uji që do të përdoret gjatë punimeve të ndërtimit do të sigurohet nga autobotë që do furnizohen në bazë të kontratës me Ndërmarrjen e Ujësjetllës- Kanalizimeve respektive.

5.3 Shkarkimet e ujërave të ndotura dhe mbetjeve

Nga aktivitetet në kantier do të ketë gjenerim të ujërave të ndotura apo mbetje. Për punonjësit që do operojnë në projekt do vendosen tualete portative, pastrimi dhe shkarkimi i të cilëve do bëhet me anë të nënkontraktorëve të licencuar për pastrimin e minitualeteve dhe shkarkimin e ujërave të zeza në impiante trajtimi. Mbetjet e ngurta që do të gjenerohen nga zhvillimi i projektit do të grumbullohen në vend depozitimit të miratuara nga pushteti vendor përkatës.

Ujërat e përdorura për nevoja teknologjike (larje sheshi, betoniere) që do duhen më pas të shkarkohen do të grumbullohen brenda kantierit të ndërtimit në një gropë ekologjike (eco pit) dhe do të ripërdoret po për nevoja teknologjike (brenda kantierit të ndërtimit) ose do të shkarkohet pasi të jetë veçuar dhe ndarë materiali inert (llumrat inerte të eco pit) dhe të jetë analizuar përmbajtja e ujërave para se të shkarkohet në ujërat pritëse sipas normave të shkarkimit. Materiali inert i gropës (llumrat inerte të eco pit) do të menaxhohet si mbetjet inerte.

Ujërat gri dhe ujërat e zeza nga aktiviteti human i kompanisë do të menaxhohen nëpërmjet nënkontraktorëve të licencuar për menaxhimin e ujërave të ndotura sipas kontratave dypalëshe. Ujërat gri dhe ujërat e zeza nga aktiviteti human i kompanisë do të menaxhohen nëpërmjet nënkontraktorëve të licensuar për menaxhimin e ujërave të ndotura sipas kontratave dypalëshe.

5.4 Informacion për rrugët ekzistuese të aksesit apo nevojën për hapje të rrugëve të reja

Për të realizuar punimet e zbatimit nuk është parë e nevojshme hapja e rrugëve të reja të aksesit pasi rruga ekzistuese e cila do sistemohet dhe asfaltohet ofron të gjitha facilitetet për lëvizjen e automjeteve. Kjo rrugë edhe pse e pa asfaltuar përdoret nga përdoruesit e rrugës.

6 Programi për ndërtimin, kohëzgjatjen e ndërtimit, kohëzgjatjen e planifikuar të funksionimit të projektit³

Faza ndërtimore për projektin është parashikuar të zgjasë 36 muaj.

³ kohën e mundshme të përfundimit të funksionimit të projektit dhe, sipas rastit, edhe fazën e planifikuar të rehabilitimit të sipërfaqes pas mbarimit të funksionimit të projektit

6.1 Kohëzgjatja e planifikuar për funksionimin e projektit

Jetëgjatësia e projektit është e përcaktuar nga standartet e projektimit, muret me jetëgjatësi 50 vjet, mbistruktura rrugore, shtresat asfaltike me jetëgjatësi 20 vjet. Jetëgjatësia e projektimit nuk nënkupton që pas kësaj kohe rruga do të dalë jashtë përdorimit. Ajo do të ketë nevojë për mirëmbajtje pas kësaj për të arritur sërish nivelin e shërbimit të projektuar.

6.2 Koha e mundshme e përfundimit të funksionimit të projektit

Është planifikuar që kohëzgjatja e përfundimit të funksionimit të projektit referuar standardeve të projektimit të jetë: urat me jetëgjatësi 100 vjet, muret me jetëgjatësi 50 vjet, mbistruktura rrugore, shtresat asfaltike me jetëgjatësi 20 vjet.

7 Mënyrat dhe metodat që do të përdoren për ndërtimin e objekteve të projektit;

Konstruksione metalike dhe betonarme.

8 Lëndët e para që do të përdoren për ndërtimin dhe mënyrën e sigurimit të tyre (materiale ndërtimi, ujë dhe energji)

Për realizimin e proceseve teknologjike të lart-përmendura do të lind e nevojshme përdorimi i lëndëve të para; kryesisht material ndërtimi.

Lendet e para që do nevojiten do të jenë: rërë e larë, çakëll, zhavorr, çimento, asfalto beton, struktura monolite betoni, hekur betoni i zakonshëm, energji elektrike, ujë, stabilizant, gjeotekstil, multimat, rrjete metalike etj.

Materialet dhe lëndët e para të cilat do të blihen do të jenë të cilësisë më të lartë dhe do të merren nga prodhues apo tregtarë të licencuar, shumica e të cilëve ndodhen në një distancë prej pak kilometrash nga sheshi i objekti.

Materialet e ndërtimit do të sigurohen nga:

- Shfrytëzimi i mundësive të përdorimit të materialeve të gjeneruara (dhera).
- Seleksionimi dhe fraksionimi i dherave që do gjenerohen nga punimet e gërmimit për ndërtimin e projektit. Këto dhera do ruhen përkohësisht brenda sheshit të kantierit dhe do të ripërdoren si dhe material mbushëse nëse do të jetë e nevojshme.

Në lidhje me vetitë e materialeve të ndërtimit, nga studimet dhe nga literatura e përdorura për këtë qëllim janë vlerësuar disa vendburime që janë të përfaqësuar nga materiale ndërtimi të tipit zhavorr dhe materiale ndërtimi të tipit gëlqeror.

Vetitë e materialeve të ndërtimit të përdorura për objekte inxhinierike të trasesë.

- Vetitë e materialeve të ndërtimit të përdorur për objekte inxhinierike të shtresave të rrugës, asfaltit dhe betoneve.
- Nga studimet që ne kemi kryer dhe nga literatura e përdorur për këtë qëllim janë vlerësuar:
- Lokalizimi i vendburimeve të materialeve të ndërtimit që janë më të afërta në lidhje me gjurmën e projektit
- Vlerësimi i vendburimeve ekzistuese të materialeve të ndërtimit që janë më të afërta në lidhje me gjurmën e projektit .

- Mbrojtja e gjeomjedisit si rezultat i shfrytëzimit të vendburimeve të materialeve të ndërtimit.
- Materialet e ndërtimit duhet të kënaqin kushtet teknike si material ndërtimi për ndërtim rrugësh të këtij niveli.

Për ndërtimin e këtij objekti duhet të përdoren materialet sipas specifikimeve.

9 Informacion për lidhjet e mundshme të projektit me projekte të tjera ekzistuese përreth/pranë zonës së projektit

Aktualisht nuk ka informacion mbi mundësinë e zhvillimit të projekteve të tjera të ngjashme në afërsi me gjurmën e projektit, efektet kumulative të të cilave do duhej të merreshin në konsideratë gjatë hartimit të vlerësimit të ndikimit në mjedis për këtë projekt.

10 Informacion për alternativat e marra në konsideratë për sa i takon përzgjedhjes së vendndodhjes së projektit dhe teknologjisë që do të përdoret

Ky është një projekt strategjik që do të lidhë Detin Adriatik me Detin e Zi si pjesë e Korridorit 8. Korridorit VIII për territorin e vendit tonë si hyrje ka Portin e Durrësit dhe përfundon pikën doganore në kufi me Maqedoninë e Veriut. Në këtë korridor përfshihen segmentet rrugore: Durrës-Rrogozhinë (ky segment është edhe pjesë dhe e Korridorit Veri-Jug); Rrogozhinë – Elbasan dhe Elbasan – Përrenjas – pikën doganore me Maqedoninë e Veriut.

11 Të dhëna për përdorimin e lëndëve të para gjatë funksionimit, përfshirë sasi të ujit të nevojshëm, të energjisë, lëndëve djegëse dhe për mënyrën e sigurimit të tyre

Në përfundim të ndërtimit të shtresës asfaltike të rrugës dhe vënien në funksion të plotë të rrugës nga përdoruesit e saj, rruga do ketë nevojë për mirëmbajtjen rutine të saj (në të cilën përfshihen pastrimi i saj nga dherat e sjella nga reshjet, mbetjet urbane sporadike, pastrimi i vegetacionit të anëve të rrugës, pastrim i kanaleve kulluese anës rrugës, riparim sinjalistike etj). Konsumi i burimeve natyrore si ujë, energji elektrike apo të lëndës së djegshme për mirëmbajtjen rutin të rrugës nuk konsiderohen sinjifikative nga pikëpamja e konsumit të burimeve natyrore dhe nuk është pjesë e këtij projekti.

12 Të dhëna për aktivitete të tjera që mund të nevojiten për zbatimin e projektit, si ndërtimi i kampeve apo rezidencave etj.

Për ndërtimin projektit nuk do jetë e nevojshme kryerja e aktiviteteve shtese si ndërtim i kampeve apo rezidencave. Punonjësit që do punësohen do jenë lokale dhe stafi inxhinierik do sistemohet në shtëpitë e tyre të banimit. Për punonjësit (stafin inxhinierik) i cili do përfshihet në projekt dhe nuk është banues i zonës apo në afërsi me të, do të sigurohet fjetja dhe dietat nga kompania ndërtuese sipas rregullave dhe kuadrin ligjor të punës.

Meqenëse rajoni mundëson burime të mira të mjaftueshme njerëzore për realizimin e projektit, përparësi në punësim do jenë banorët e zonës.

13 Informacion për lejet, autorizimet dhe licencat e nevojshme për projektin⁴

Informacion për lejet dhe licencat e nevojshme për projektin, në përputhje me përcaktimet e bëra në legjislacionin në fuqi, si dhe institucionet kompetente për lejimin/licencimin e projektit.

Para fillimit të punimeve kontraktori, në bashkëpunim me investitorin dhe autoritetet e pushtetit lokal, të pajiset me azhurnimin e rrjeteve inxhinierike ekzistuese mbi dhe nëntokësore, mbi bazën e të cilave do të marrin lejet përkatëse.

Investitori/ Ndërtuesi duhet të pajiset me lejet përkatëse bazuar në Ligjin 10081, datë 23.2.2009 “Për Licencat, Autorizimet dhe Lejet në Republikën e Shqipërisë”.

Investitori /ndërtuesi duhet të jetë i pajisur me aprovimin nga institucionet mjedisore për “Vlerësimin Paraprak të Ndikimit në Mjedis, pas aplikimit të raportit të VNM para fillimit të ndërtimit të objektit.

Investitori /ndërtuesi duhet të jete pajisur me Lejen e ndërtimit para fillimit të punimeve ndërtimore.

14 Kopje të lejeve, autorizimeve dhe licencave⁵

Projektuesi i këtij projekti është i pajisur me të gjitha licencat e nevojshme për projektim dhe për vlerësim të ndikimit në mjedis.

Ndërtuesi i këtij projekti do duhet të jetë i pajisur me licencat për ndërtim sipas legjislacionit të Shqipërisë.

⁴ në përputhje me përcaktimet e bëra në legjislacionin në fuqi, si dhe institucionet kompetente për lejimin / autorizimin/ licencimin e projektit

⁵ që disponon zhvilluesi për projektin e propozuar, në përputhje me përcaktimet e bëra në legjislacionin në fuqi, si dhe institucionet kompetente për lejimin / autorizimin/licencimin e projektit