

RELACION TEKNIK

LIDHUR ME SEGMENTET RRUGORË TË OBJEKTIT:

Mirëmbajtje me performancë e segmenteve rrugore Fier Shegan - Divjakë, K/Rr. Nacionale - Grabian, Strum - Qafë Marinëz, 58.5km

Në këtë kontratë përfshihen segmentet e mëposhtëm:

Nr	Rruga	km	Koordinatat e pikës së fillimit		Koordinatat e pikës së mbarimit	
1	Fier Shegan - Divjakë	36.5	40°52'00.9"	19°47'01.6"	40°59'46.3"	19°31'57.9"
2	K/Rr. Nacionale - Grabian	10	40°59'02.3"	19°40'01.3"	40°57'05.1"	19°35'19.5"
3	Strum - Qafë Marinëz	12	40°45'04.4"	19°44'32.4"	40°44'24.9"	19°40'29.0"

Gjatësia totale e segmentëve që përfshin kontrata është : **58.5 km**

• Qëllimi i shërbimeve që do kryhen :

Shërbimet që do mundësohen përfshijnë gjithë veprimtaritë, fizike dhe të tjera, që duhet të kryhen nga kontraktori, sipas përputhshmërisë së tyre me nivelet e shërbimit bazuar në zbatimin e të gjitha specifikimeve teknike.

Në veçanti, ato përfshijnë detyrat menaxheriale dhe punimet fizike që lidhen me kategoritë e punimeve të mëposhtme:

- Asfaltimet
- Nivelimi i Bankinave.
- Riparimi dhe rifreskimi i sinjalistikës vertikale dhe horizontale (dhe ndriçimit nëse ka).
- Strukturat e drenazhimit (kanale, kuneta, tombino etj)
- Kontrolli i vegjetacionit
- Skarpatat (nivelimet dhe hapja e fushepamjes nga bimesia.)
- Kontrolli, riparimi dhe mirëmbajtja e veprave të artit
- Riparimi dhe rifreskimi barrierave mbrojtëse metalike apo parapeteve prej betoni.
- Menaxhimi i trafikut gjatë kryerjes së punimeve.
- Pastrimi i dëborës (nqs ka mirëmbajtje dimërore)

Shërbimet që kërkon Mirëmbajtja e një rruge klasifikohen në keto kategori punimesh:

Shërbimet e Mirëmbajtjes Rutinë në formën e sasisë së shprehur në një vlerë tavan mujore (kjo do jetë një sasi mujore e aplikueshme gjatë gjithë kohëzgjatjes së kontratës së shprehur në çmim për kilometër për secilin muaj e shumëzuar me gjatësinë e rrugës dhe kohëzgjatjen e shërbimeve).

Punimet e Rehabilitimit, në formën e sasisë së një vlere tavan, ndërsa tregohen sasi të punimeve të matëshme që do kryhen në mënyrë që rruga të arrijë Standardet e asaj performancë.

Punimet Emergjente në formën e një preventivi tradicional.

Funksionet kryesore të bazave të mirëmbajtjes në përgjithësi, duhet të jenë si më poshtë:

1. Mbikqyrja e segmentit/seksionit rrugor në periudha të caktuara sipas niveleve të shërbimit.
2. Vëzhgimi i faktorëve meteorologjikë dhe marrja e masave sipas situatave.
3. Mirëmbajtje në kushtet e dëshiruara të shtresave rrugore.
4. Mirëmbajtja e hapësirave të parkimit, shërbimit, shenjave rrugore, sistemeve të ndriçimit,

5. Riparime dhe rindërtim pas aksidenteve rrugorë.
6. Riparime dhe rindërtim pas fatkeqësive natyrore.
7. Operacionet e pastrimit të drenazheve, tombinove dhe objekteve të tjera që lidhen me largimin e ujrave nga sipërfaqja e rrugës
8. Të gjithë operacionet për pastrimin dhe mirëmbajtjen e :
 - shenjave rrugore, pajisjeve të sigurisë (barrierave, parapeteve etj.) sistemi i ndricimit.
 - riparimi lokal i dëmtimeve të trotuarit
 - kujdesi për bimesinë
 - aktiviteti në dimer për largimin e dëborës dhe akullit.

Punimet e mirëmbajtjes në kushtet dimërore (nqs ka), përfshijnë:

1. Punime paraprake para fillimit të kushteve të dimrit.
2. Organizimi i vendodhjeve të depozitimit të materialeve (kripes dhe mjeteve)
3. Masat mbrojtëse për borën, akullin, grumbujt e borës dhe ortekët.
4. Organizimin për raportimin e informacionit 24 ore/24 organeve kompetente..

Kontraktori është përgjegjës edhe për rampat e hyrjeve dhe daljeve në degezimet me të gjitha rruget e tjera dytesore.

Punimet Emergjente

Janë punime të cilat janë subjekt i miratimit primar të Mbikqyrësit të Punimeve. Është vendosur 5% e vlerës totale të kontratës. Janë punime të pa parashikuara të cilat mund të ndodhin gjatë kohëzgjatjes së kontratës.

Punimet Emergjente janë përgatitur për të riparuar dëmtimet e rrugës së përfshirë në kontratë, të cilat shkaktohen direkt nga fenomeni natyror i paparashikuar me pasoja të pallogaritshme që ndodhin si në zonën e rrugëve të projektit apo tjetërkund, por që gjithmonë kanë impakt direkt në rrugë. “Fenomeni Natyror i Paparashikuar” përfshin fenomenë të tilla si:

- Rreshje dhe erera/furtuna të forta që zgjasin gjatë,
- Rreshqitjet e përmasave të medha që e kanë zanafillen jashtë vijes së verdhe të rrugës,
- Përmbytjet ku ujrata arrijnë nivelet më të larta se përmbytjet që kanë ndodhur gjatë 10 vitëve të fundit
- Dëmtime të veprave të artit nga rreshqitjet apo erozioni për shkak të rreshjeve të menjehershme.
- Termetet që shkaktojnë dëmtime të rënda të pronave të përfshirë shembjen e ndërtesave.
- Dëmtim i nenstruktures (përfshi tabanin) ose mbistruktureve të veprave të artit për shkak të kushteve të jashtëzakonshme të motit.

Nuk përfshihen këtu dëmtime “normale”, sic janë rënia e pemëve në rrugë, erozione të vogla të rrugës dhe bankinat, dëmtime që shkaktohen aksidentet në trafik, bllokime nga rreshqitjet dhe rënia e borës në cfarëdo sasive; këto duhet të riparohen nga Kontraktori si pjesë e detyrimeve të tij nën këtë kontratë.

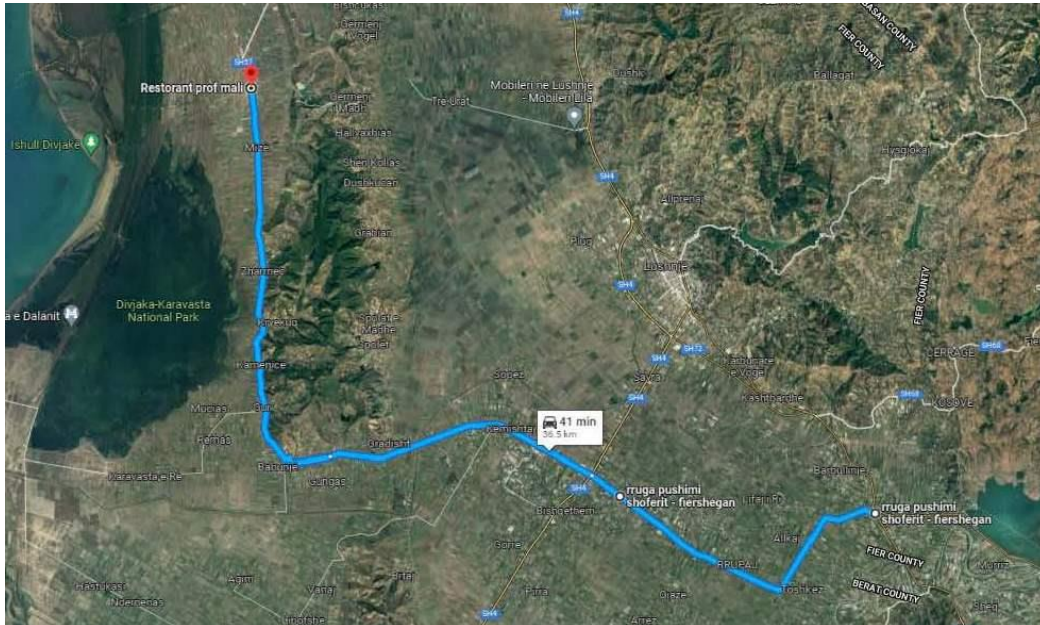
Pa qënë të kufizuar, duhet një listë shembujsh me dëmtimet që kërkojnë Punime Emergjente:

- Shkatërrim tërësor i një tombinoje si rezultat i një dendësie të rralle shirash, që çon në bllokim të trafikut në rrugë,
- Nderprerje e rrugës duke ndjekur bllokimin e kanaleve që gjerëjnë deri në më shumë se 500 (peseqind) metër kub të materialit rrugor për një seksion prej 500 metrash gjatësi apo më pak,
- Përmbytje e rrugës prej më shumë se një gjatësie prej 100 metrash, duke e përcaktuar mirë që kjo përmbytje e rrugës nuk vjen si pasojë e mangësirave në sistemin e drenazhimit apo të jetë pamjaftueshmëri e strukturave drenazhuese.

• Kusht i veçantë

Për çdo rast, nga kontrata do të zbriten segmente të saj, neqoftese do të përfshihen në investim (rikonstruksion) apo projekte të tjera të Autoritetit Rrugor Shqiptar.

Aksi rrugor Fier Shegan – Divjakë



Aksi rrugor Fier Shegan – Divjake është një aks i rëndësishëm kombëtar. Nga pikpamja social – ekonomike paraqitet me rëndësi të veçantë, pasi i shërben një komuniteti shumë të madh banorësh. Ai kalon në një numër të madh qendrash të banuara ku ka zhvillim të madh të aktivitetit bujqësor e blegtoral si dhe të agroturizmit.

Rruga shtrihet në një terren fushor me parametra planimetrike përgjithësisht të disfavorshme. Parametrat altimetrike janë të mira. Rruga është rikonstruktuar nga Fondi Shqiptar i Zhvillimit për shumë vite. Gjeresia e asfaltuar është mesatarisht 5 m me bankina të pashtruara 0.5 m.

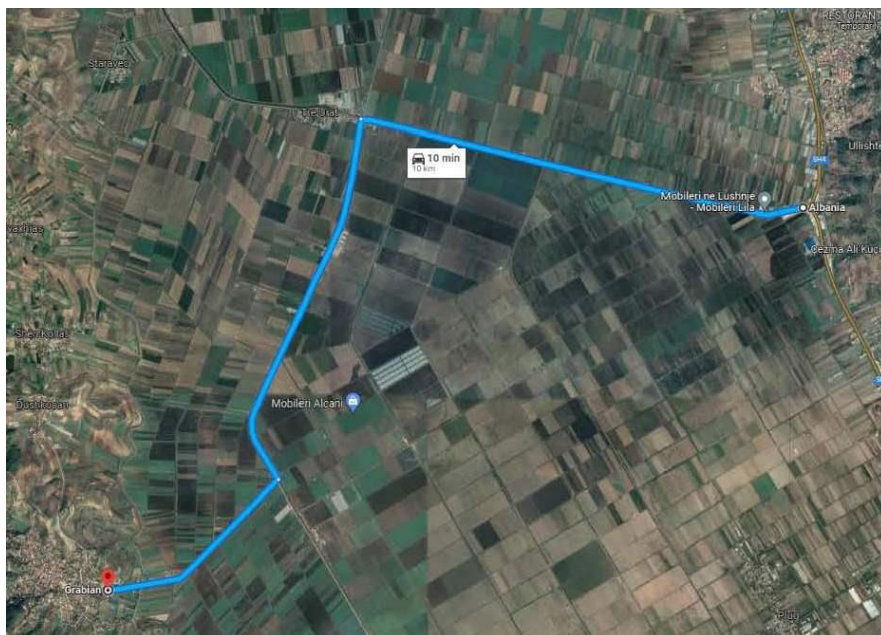
Gjendja teknike e shtresave rrugore është e jo e mirë, si rezultat i amortizimit në vite dhe për faktin se për shumë vite kjo rrugë ka qenë pa mirëmbajtje. Ka nevojë për riparime të shtresave rrugore dhe për disa riveshje pjesore asfaltike.

Gjendja teknike e bankinave është e keqe pasi nuk është bërë asnjë punim për mbushjen, nivelimin dhe mirëmbajtjen e tyre. Kanalet anësore janë të pamirëmbajtura dhe pjesërisht funksionale. Ka nevojë për mirëmbajtje sistematike, për pastrime dhe prerje vegetacioni. Veprat e artit janë në gjendje jo të mirë dhe të pamirëmbajtura. Sinjalistika vertikale dhe horizontale paraqiten me mungesa të theksuara dhe me amortizim të madh. Ka nevojë për shumë plotësime me sinjalistike. Ka nevojë për një studim performancimi të sinjalistikës në kryqezime dhe degezime, pasi rruga kalon në disa qendra të banuara me rrezik të theksuar për ndodhjen e aksidenteve rrugore.

Nga pikpamja e Mirëmbajtjes Dimerore rruga nuk paraqet probleme të veçanta. Reshjet e dobës janë të rralla dhe jo intensive. Formimi i ngricave dhe akullit në stinën e dimrit është evident në rastet e temperaturave negative por nuk është fenomen sistematik dhe shqetësues.

Niveli i shërbimit “Mirë”.

Aksi rrugor K/Rr. Nationale - Grabian



Aksi rrugor Kryq. Rr. Nationale – Grabian është një aks i rëndësishëm kombëtar. Nga pikpamja social – ekonomike paraqitet me rëndësi të vecante, pasi i shërben një komuniteti të madh banorësh, ku ka një zhvillim të madh të aktivitetit bujqësor e blegtoral si dhe të agroturizmit.

Rruga shtrihet në një terren fushor me parametra planimetrike përgjithësisht të disfavorshme. Parametrat altimetrike janë të mira. Rruga është rikonstruktuar nga Fondi Shqiptar i Zhvillimit për shumë vitesh. Gjersia e asfaltuar është mesatarisht 5 m me bankina të pashtuara 0.5 m.

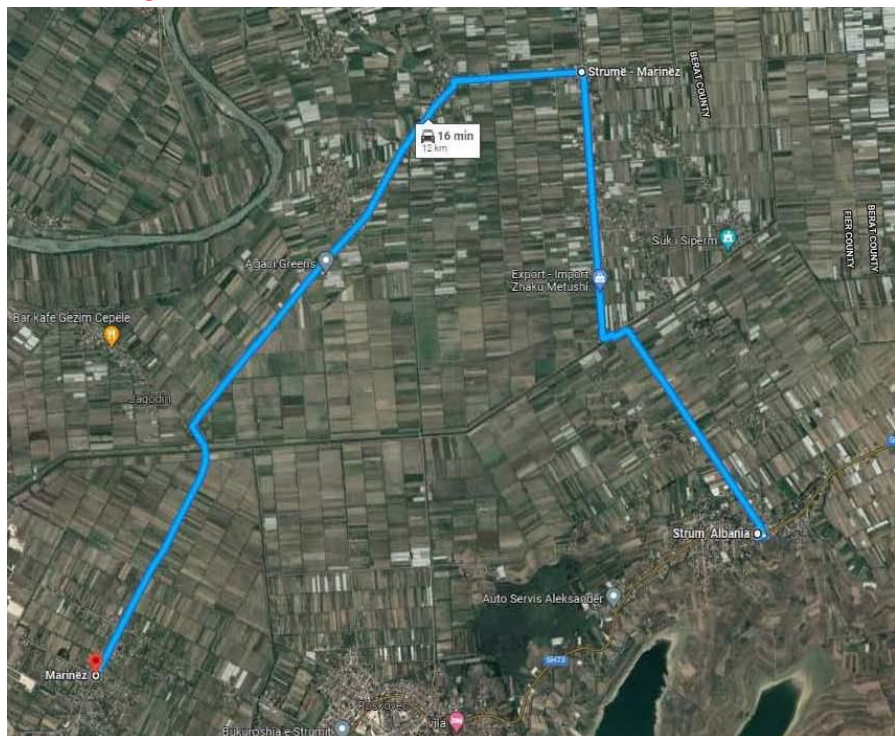
Gjendja teknike e shtresave rrugore është e jo e mirë, si rezultat i amortizimit në vite dhe për faktin se për shumë vitesh kjo rrugë ka qenë pa mirëmbajtje. Ka nevojë për riparime të shtresave rrugore dhe për disa riveshje pjesore asfaltike.

Gjendja teknike e bankinave është e keqe pasi nuk është bërë asnjë punim për mbushjen, nivelimin dhe mirëmbajtjen e tyre. Kanalet anësore janë të pamirëmbajtura dhe pjesërisht funksionale. Ka nevojë për mirëmbajtje sistematike, për pastrime dhe prerje vegjetacioni. Veprat e artit janë në gjendje jo të mirë dhe të pamirëmbajtura. Sinjalistika vertikale dhe horizontale paraqiten me mungesa të theksuara dhe me amortizim të madh. Ka nevojë për shumë plotësime me sinjalistike. Ka nevojë për një studim përforcimi të sinjalistikës në kryqezime dhe degezime, pasi rruga kalon në disa qendra të banuara me rrezik të theksuar për ndodhjen e aksidenteve rrugore.

Nga pikpamja e Mirëmbajtjes Dimerore rruga nuk paraqet probleme të vecanta. Reshjet e dobës janë të rralla dhe jo intensive. Formimi i ngricave dhe akullit në stinën e dimrit është evident në rastet e temperaturave negative por nuk është fenomen sistematik dhe shqetësues.

Niveli i shërbimit “Mirë”.

Aksi rrugor Strum - Qafë Marinëz



Aksi rrugor Strum – Qafë Marinëz është një aks i rëndësishëm kombëtar. Nga pikpamja social – ekonomike paraqitet me rëndësi të vecante, i shërben një komuniteti të madh banoresh. Gjithashtu ka zhvillim të madh të aktivitetit bujqësor e blegtoral si dhe të agroturizmit.

Rruga shtrihet në një terren fushor-kodrinor me parametra planimëtrike dhe altimëtrike përgjithësisht të disfavorshme. Rruga është rikonstruktuar nga Fondi Shqiptar i Zhvillimit për shumë vite. Gjersia e asfaltuar është mesatarisht 5 m me bankina të pashtuara 0.5 m.

Gjendja teknike e shtresave rrugore është e jo e mirë, si rezultat i amortizimit në vite dhe për faktin se prej shumë vitesh kjo rrugë ka qenë pa mirëmbajtje. Ka nevojë për riparime të shtresave rrugore. Gjendja teknike e bankinave është e keqe pasi nuk është bërë asnjë punim për mbushjen, nivelimin dhe mirëmbajtjen e tyre. Kanalet anësore janë të pamirëmbajtura dhe pjesërisht funksionale. Ka nevojë për mirëmbajtje sistematike, për pastrime dhe prerje vegjetacioni. Veprat e artit janë në gjendje jo të mirë dhe të pamirëmbajtura. Sinjalistika vertikale dhe horizontale paraqiten me mungesa të theksuara dhe me amortizim të madh. Ka nevojë për shumë plotësime me sinjalistike. Ka nevojë për një studim përforcimi të sinjalistikës në kryqezime dhe degezime, pasi rruga kalon në disa qendra të banuara me rrezik të theksuar për ndodhjen e aksidenteve rrugore.

Nga pikpamja e Mirëmbajtjes Dimerore rruga nuk paraqet probleme të vecanta. Reshjet e dëboreve janë të rralla dhe jo intensive. Formimi i ngricave dhe akullit në stinën e dimrit është evident në rastet e temperaturave negative por nuk është fenomen sistematik dhe shqetësues.

Niveli i shërbimit “Mirë”.

Grupi i Punës