

RELACION ARKITEKTONIK

“PROJEKTE MODEL” PËR RINDËRTIMIN E SHTËPIVE INDIVIDUALE, ME KOSTO TË ULËT DHE EFIÇENCË ENERGJIE

PIKAT KYÇE TË KONCEPTIT TË PROJEKTIT

Projekti për rindërtimin e shtëpive individuale në zonat e prekura nga tërmeti bazohet në tre modele me kosto të ulët dhe efiçencë energjie. Këto modele janë të trajtuara në formën e moduleve me lirshmëri kompozicionale në vetëvete dhe në raport me kontekstin. Duke marrë në konsideratë vendosjen e tyre në kompozime të ndryshme lidhur me hapësira publike apo shërbime. Organizimi i planimetrisë është i trajtuar në formë modulare në mënyrë që mund të shumëfishohet apo zgjerohet në mënyrë logjike me dhoma apo hapësira shtesë sipas nevojës. Tipologjitë e shtëpive model janë të qëndrueshme dhe ofrojnë komoditet optimal jetese për banorët, ndërkohë që sigurojnë jetëgjatësi të ndërtesës.

Shtëpitë aksesohen nga fasada kryesore e cila është e orientuar nga rruga e cila lidh këto module me njëra tjetrën dhe pjesën tjetër të zonës. Përpos oborrit të përpamë, shtëpitë kanë edhe një oborr të pasmë i cili aksesohet në mënyrë direkte nga ambientet e brendshme. Ky oborr lidhet me një kopsht individual i cili do të përdoret për prodhim bujqësor. Pas ndërtimit të secilit objekt do të realizohet plansistemimi i oborrit rrethues dhe kopshtit bujqësor, me ambiente të gjelbëruara, shtrim me materiale natyrore dhe infrastrukturën e nevojshme bujqësore.



Figure 1 ORGANIZIM SKEMATIK I MODELEVE

STRUKTURA E PËRGJITHSHME DHE SPECIFIKIME

Objektet janë njëkatëshe. Kuota 0.00 e shtëpisë është 50 cm e ngritur nga niveli i tokës dhe është e mbështetur mbi një strukturë betoni të përforcuar të spostuar 20 cm nga gjurma e ndërtesës. Për të arritur një efikasitet në energji dhe kosto, por gjithashtu edhe shpejtësi në ndërtim për një afat kohor të shkurtër, për këto modele është përdorur konstruksion metalik parafabrikatë. Ky lloj ndërtimi është fleksibël dhe i lehtë, si rrjedhojë ofron siguri ndaj tërmeteve të shkallës së parë. Prodhimi i tyre bëhet në përputhje me kushtet klimatike të zonës.

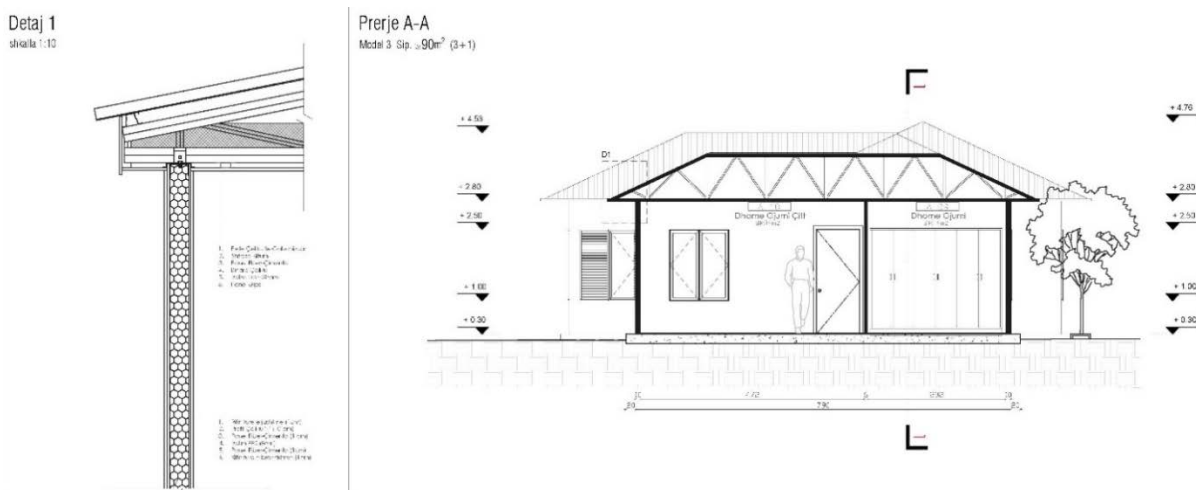


Figure 2/a DETAJ STRUKTURE

Figure 3/b PRERJE TERTHORE

Struktura përbëhet nga profile çeliku të galvanizuara me densitet të lartë. Kolonat me profil 'H' kanë një hap përsëritje maksimal prej 125 cm dhe lartësi 280 cm. Elementët e çelikut trajtohen me një shtresë 'primer' dhe bojë vaji. Muret e jashtme kanë një trashësi prej 10 cm me përbërje prej 2 panelesh fibër-çimento (1cm) dhe termoizolim EPS me trashësi 8cm. Muret e brendshëm janë 6 cm, nga dy panele fibër-çimento (1cm), me mbushje polisteroli 4.4 cm midis. Muret propozohet të jenë me panele standarte me teksturë guri për ato të jashtmet dhe të lyer me bojë për ato të brendshme. Çatia është sistem kapriatë çeliku me intervale 125 cm dhe pjerrësi 25 gradë. Për mbulesën përdoret fletë e valëzuar prej çeliku të galvanizuar me trashësi 0.45 cm.

Dera e jashtme është metalike me përmasa 95x220 cm. Dyert e brendshme janë druri dhe me përmasa 90x220 cm dhe 85x220 për tualetin. Dritaret janë material PVC dhe janë menduar të tre llojeve të cilat janë shumëfish të njëra-tjetrës, 60x60 cm për tualetin dhe 60x150 cm, 120x150 cm për pjesën tjetër të shtëpisë. Orientimi i tyre mundëson ventilim të tërthortë dhe redukton urat termike për të rritur komoditetin termik. Janë përdorur dritare termike me dopio-xham dhe kanatë hijëzues për mbrojtjen nga dielli. Instalimet për ngrohje/ftohje janë me sistem multi-split.

PERSHKRIMI I PROJEKTIT ARKITEKTONIK

Modelet janë njëkatëshe, të cilat përmbajnë një, dy, apo tre dhoma gjumi, me sipërfaqe banimi 60.1 m², 78.2 m² dhe 93.8 m² respektivisht. Në secilin model hyrja shoqërohet nga një verandë e përparme e cila lidhet me parahyrjen e shtëpisë, një hapësirë "tampon" ku përdoren vetratat e xhamit dhe profile hijëzuese, e cila ndihmon në efikasitetin termik të hyrjes së shtëpisë. Planimetria është kompakte, hyrja e shtëpisë trajtohet si një hapësirë

shpërndarëse midis dhomës së ditës dhe dhomave të gjumit. Secila tipologji ka një kuzhinë, e cila është e paisur me instalimet e nevojshme për lavapjatë dhe lavastovilje. Nga kuzhina dhe dhomat e ditës ka dalje në oborrin e pasmë të shtëpisë. Tualeti përfshin WC, lavaman, dush, dhe instalimet e nevojshme për ngrohës uji dhe makineri larëse. Hapësirat e brendshme do të shtrohen me pllakë për tualetin, hyrjen dhe kuzhinën, dhe me parket për dhomën e ditës dhe dhomat e gjumit.



Figure 4 TRE TIPOLOGJITË E SHTËPIVE

Fasadat e shtëpive do të trajtohen me ngjyra të ndryshme bazuar në paletën e propozuar. Ku panelet fibër-çimento me teksturë guri në exterior apo të lëmuar në interior, do të lyhen me bojë hidroplastike sipas kodeve të paracaktuara në paletë. Me të njëjtën logjikë do të trajtohen edhe elementët hijëzues.



Figure 4 PAMJE E FASADES_MODEL 1

Jurtin Hajro
arkitekt