

# SHËTITORE LIVADH



Modelling Architecture Studio & Partners



InfraKonsult  
Konsulence Inxhinierka



# SHËTITORE LIVADH

Shëtitore Livadh

Shtator 2020

Projektuar në: Tiranë - Himarë

Klienti: Fondi Shqiptar i Zhvillimit (FSHZH)

Përfituesi: Bashkia Himarë

Grupi Projektues :

Arkitektura: MA Studio & Partners Shpk

Ark. Klodiana Taçi  
Urb. Ark Ervin Taçi

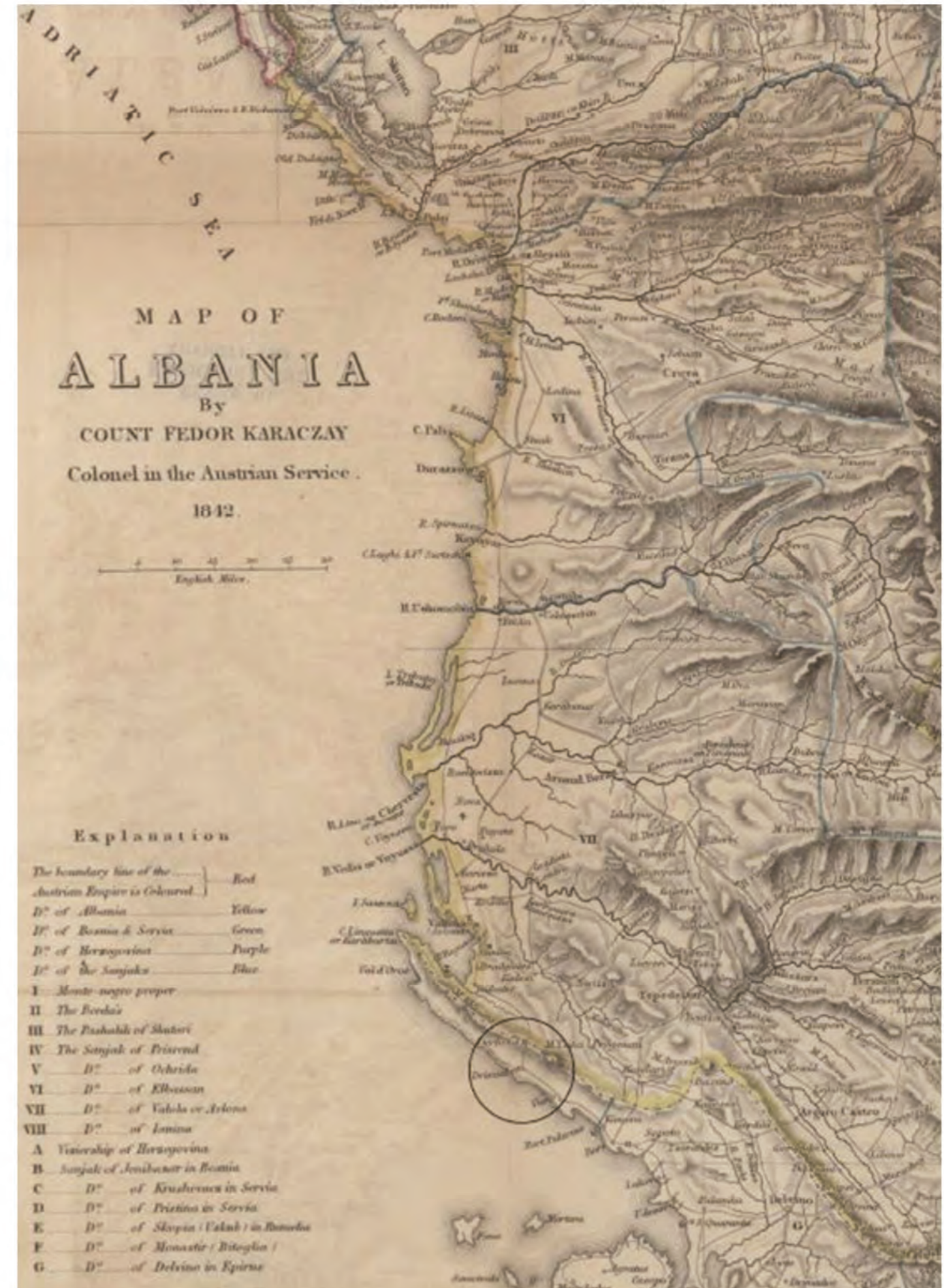
Infrastruktura : InfraKonsult Shpk

Ing. Sokol Metoja  
Ing. Redi Struga

Gjiri i Livadhit është pjesë e Krahinës së Himarës. Shtrihet në jug-perëndim të Shqipërisë në anë të bregdetit Jon. Krahina e Himarës ka një sipërfaqe me gjatësi rreth 50 km dhe gjerësi rreth 10 km. Rajoni është vend malor dhe karakterizohet nga male e kodrina që thepisen drejtpërdrejt në një det të kristaltë, dhe është një vend detar me klimë mesdhetare. Himara bën pjesë në Qarkun e Vlorës.

Livadhi është plazhi më i madh dhe një prej më populloreve të krahinës së Himarës. Plazhi dallohet që lart nga rrënojat e Kalasë së moçme të Himarës. Livadhi duket sikur është një pjesë toke që rrëshqet butë nga Himara e vjetër lart, mbi shkëmbinjtë që ruajnë krahët e plazhit. Pas krahëve, plazhi mbulohet nga ullishtet e vjetra të cilat i japin një kontrast të veçantë natyrës mikpritëse të Livadhit.

Hapësira e bollshme e plazhit krijon mundësinë e shumëdëshiruar për hapësirë personale apo eksperiencë intime edhe në një ambient si ky, ku rrethohesh me plot turistë të tjerë.



# ANALIZA E FOTOVE



Moment nga plazhi në sezonin e verës



Pjesa fundore e plazhit Livadh e shfrytezuar për kamping



Pavilion buzë detit me strukturë druri, bazament guri dhe bimësi të pakontrolluar



Ndërtim ekzistues në plazh



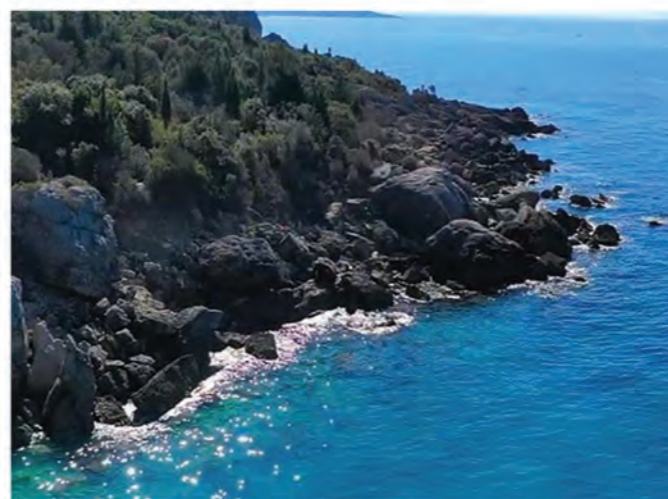
Pamje e plazhit nga Kalaja



Kalaja atraksion turistik i fshatit të Livadhit



Pamje e bregut ku do jetë e pozicionuar shëtitorja e ardhshme



Fundi shkëmbor i bregut të Livadhit



Peizazh i thyer me kodra, det dhe florë të pasur

# ANALIZA E FOTOVE



Pamje e fshatit Livadh ndërlidhur me terrenin kodrinor



Rruga hyrëse e plazhit të Livadhit



Pamje e shëtitorës e pashtruar, rrethuar me gur dhe gjelbërim minimalist



Paraqitje gjatësore e gjendjes ekzistuese të shëtitorës së Livadhit



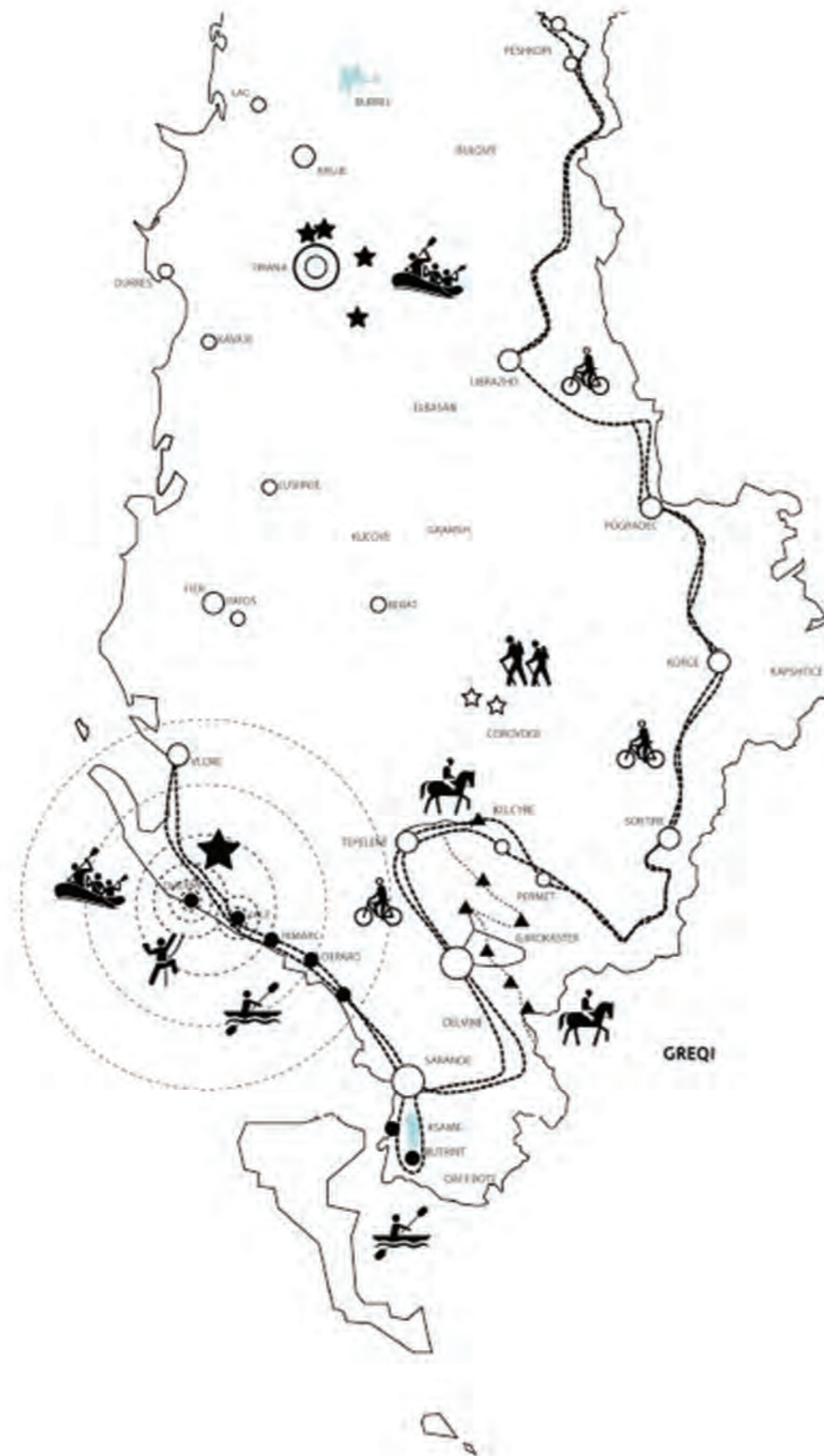
Pamje e shërbimeve buzë shëtitorës



Pamje e plazhit të Livadhit



Hapësirë publike dedikuar parkimit



- CIKLIZEM
- ..... KALERIM
- ★ RAFTING
- ☆ NGJITJE SPORTIVE
- CIKLIZEM
- ▲ KALERIM
- LUNDRIM ME KAJAK
- QYTETET
- KUFIRI KOMBTAR TOKESOR

Plazhi i Livadhit është një nga plazhet më të mëdha në Himarë. Plazhi është me rërë të trashë dhe deti është shumë i pastër. Një zonë e madhe është e mbushur me ullinj dhe pemë portokalli. Plazhi i Livadhit nga ana e majtë quhet Apelistra dhe nga e djathta quhet Gonia. Gonia mori emrin e saj nga gjuha Greke që do të thotë kënd, dhe plazhi bën një kënd ku bashkohet me tokën.

# JETA E NATËS



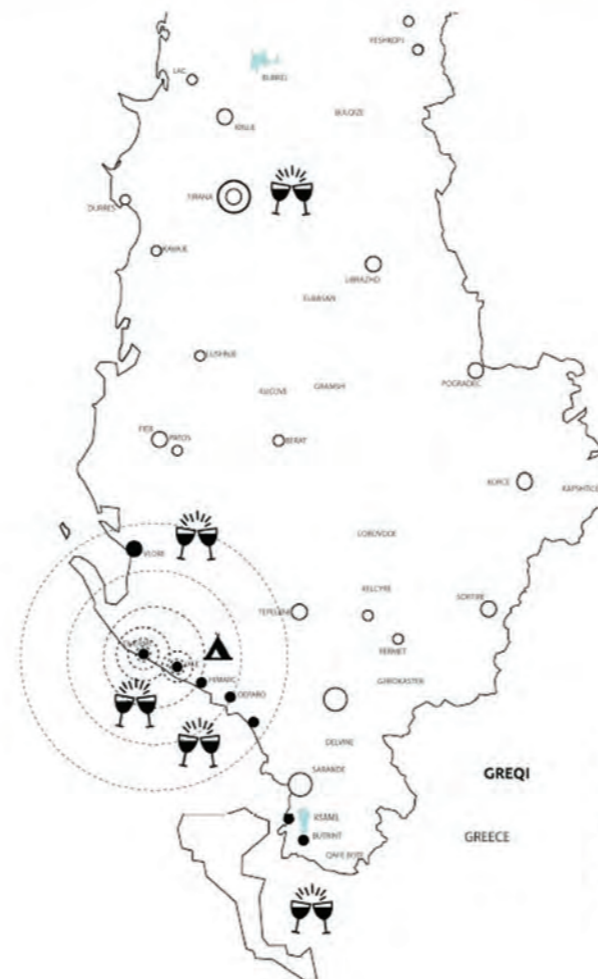
Koncerte dhe organizime te ndryshme



Tenda per evente te shumellojshme



Koncerte dhe organizime te ndryshme



Dëshira më e madhe e të rinjve vendas dhe të huaj është të argëtohen 24 orë në mes të plazhit me pije në dorë e nën ritmin e muzikës. Janë një numër i madh lokalesh që ofrojnë festa të tilla sidomos në plazhet e Dhërmiut, Jalit dhe Drimadhes. Synimi ynë është ta kthejmë plazhin e Livadhit në një atraksion të jetës së natës. Kur ditët e nxehta arrijnë kulmin e temperaturave, mijëra të rinj cdo ditë mblidhen për të shijuar një prej formave më të preferuara të argëtimit, Shkuma party. Këto plazhe kthehen në parajsën e vërtetë të rinisë .

Pozicioni Gjeografik i Himarës, tokat e pakta bujqësore dhe klima e saj i ka nxitur banorët të fokusohen drejt blegtorisë, por jo vetem kaq. Gjatë udhëtimit nëpër fshatrat e saj gjen kënaqësinë të kundrosh plantacione me dy nga kulturat kryesore mesdhetare: ullinjtë dhe agrumet. Si një zonë bregdetare në menunë e kuzhinës tradicionale vendase, janë prezente edhe gatimet e peshkut, por pa përjashtuar edhe ato të mishit.

# ANALIZA E QARKULLIMIT

Situata urbane ekzistuese përbëhet kryesisht nga rrugë të pashtuara, të sheshuara në trajtë natyrale nga mobilitet i fortë apo i butë. Këtu përfshijmë vetë shëtitoren ekzistuese apo shtigje të cilat të çojnë në objektet ekzistuese. E vetmja rrugë e ndërtuar me normat e ndërtimit është rruga nacionale e cila përfundon në hyrje të shëtitores.

## LEGJENDË

- Rrugë Kryesore
- Rrugë Këmbësorësh
- - - Shteg
- - - Rrugë pa krye
- Shtrati lumit
- Plazhi
- P Parkim





# ANALIZA E FUNKSIONEVE

Situata urbane përbëhet kryesisht nga objekte shërbimi në funksion të pushuesve të cilat përdoren kryesisht gjatë sezonit turistik. Objektet buzë detit dhe pranë shëtitorës janë bare, restorante dhe hotele. Në zona më të tërhequra ka edhe banesa private, Kisha apo kabina elektrike.



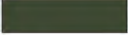
## LEGJENDË

- Kabinë Elektrike
- Kishë
- Banesa Private
- Hotel & Restorant
- Bunker
- Shtrati Lumit
- Plazhi
- Parkim

# ELEMENTË TË GJELBËR

Hapësira urbane përbëhet nga bimë të shumëllojshme bregdetare të rritura në mënyrë natyrale. Bimësia përbëhet kryesisht nga pisha, qiparis, agrume dhe shkurre të shumëllojshme.

## LEGJENDË

-  PISHA
-  LLOJE TE TJERA



# ANALIZA E GJELBËRIMIT



Palma, mbreti i dekorit të blertë bregdetar



Vegjetacion i ulët ose pyjor me gjelbërim të përhershëm në kodrën fundore të plazhit të Livadhit



Pyll i dendur me pishë Mesdhetare dhe qeparise



Lule shumëngjyrëshe e kultivuar në terren shkëmbor



Bimësi bregdetare gjetherënëse në pjesën kodrinore të plazhit



Bimësi e pakontrolluar në hyrje të plazhit



Lule Oleander përgjatë shëtitores ekzistuese



Tokë e kultivuar me dru frutorë dhe ullinj në zonën e plazhit përgjatë shëtitores



Bougainvillea\_bimë karakteristike e zonës

# BIMESI VENDASE



Ullishte



Manaferra



Pemë Ulliri



Pemë Limoni



Mbledhja e Ullinjve



Mente



# PROPOZIM

# PERSHKRIMI I PROJEKTIT

Shetitorja bregdetare Livadh, Himare

Himara ne ditet e sotme ka dy boshte formuese te strukture se saj te cilat pershtaten me shtresat historike kur u konceptuan dhe konsoliduan. Vendbanimet e Himares se vjeter kane qene ne trajtat e nje qyteti – keshtjelle (Barbakas) ku fillesat nga zbulimet e arkeologjike datojne ne rreth 3,500 vjet me pare. Ajo pozicionohet ne kuota te larta te morfologjise se zones me pamje nga deti ne orientimin Perendimor. Pozicioni gjeografik me sa kuptohet eshte i zgjedhur enkas per te qene i mbrojtur nga sulmet e mundshme te kohes. Kalaja shikon ne pjesen e poshtme te saj pikerisht bregun, qe sot njihet me emrin plazhi i Livadhit. Struktura me e re e qytetit eshte ajo e ndertuar ne vitet 30 dhe zhvilluar me pas ne kohen e regjimit komunist me objekte rezidenciale 5 kateshe ne bregun e Spilese. Pra qyteti ka dy pole te cilat sherbejne njekohesisht sot si kapacitete akomoduese te turizmit familjar. Poli i vendbanimit te vjeter te kalase ka gjeografikisht me afer plazhin e Livadhit, nderkohe qe ai i vendbanimit te ri ku sot gjendet edhe administrata vendore ka plazhin e Spilese. Ne çdo rast te dyja plazhet jane ne sherbim te turizmit akomodues perreth zones kryesisht te vizitoreve ditore te cilet zhvendosen me automjete personale per te arritur keto destinacione te mrekullueshme. Rritja vjetore e turizmit me rreth 20% ne vit ka sjelle per rrjedhoje edhe nevojën e rritjes ne vazhdim te kapaciteteve akomoduese, por e shoqeruar kjo edhe me pershtatjen e sherbimeve turistike te nevojshme per te perballur rritjen e ketij numri dhe cilesine e pritshmerive qe turistet duhet te kene. Turizmi ditore ne plazhin e Livadhit dhe Spilese nuk do ndryshoje trend, pra ai do te ekzistojte perseri, por turisteteve i duhet krijuar paralelisht kushte qe akomodimin ta gjejne edhe ne vete zonen e Livadhit. Lidhur me kete Plani i Pergjithshem Vendor PPV ka parashikuar zhvillimin e zones ne thellesi te perimetrin te plazhit te Livadhit deri kur morfologjia e relievit ngrihet thike drejt Kalase se Himares. E gjithë kjo zone ne perspektive do te realizoje shfrytëzimin me kapacitete gati 80-90% te plazhit ekzistues, duke lene vend perseri per pushuesit tradicional ditore. Nderkohe ne zonen e plazhit bazuar edhe ne Planin e Pergjithshem Vendor jane miratuar disa PDV te cilat kane marre parasysh qarkullimin e mjeteve ne zone me rruget kryesore si edhe hyrjet ne parcelat te cilat do mund te shfrytëzohen ne funksion te hotelerise. Gjithë kapacitetet turistike te parashikuara ne PPV pervec atraksioneve te cilat seicili kompleks hotelier do te zhvilloje privatisht ne komplekset vetiakte duhet te kene mundesine alternative per te kaluar kohe te lire te kendshme veçanerisht ne oret e darkes. Ajo qe i karakterizon zhvillime te tilla bregdetare jane pikerisht shetitoret te cilat funksionalisht jane te nevojshme per qarkullimin e kembesoreve ne zonat e plazhit, por gjate mbremjes per shetitje te cilat jane karakteristike per zonen e Mesdheut dhe te mirepritura nga turistet e huaj. Ne kete kontekst zhvillimi i ri nuk mund te mos marre parasysh plazhistet ditore te cilet do duan te kene nje parkim per te lehtesuar mireseardhjen e tyre.

Pikerisht pershkrimi apo analiza e mesiperme e kontekstit ku zhvillohet nderhyrja arrijne ne formatimin e nje skeme teresore urbane. Projekti parashikon hyrjen ne zone nepermjet rruges ekzistuese e cila ndahet ne dy drejtime te ndryshme. Njeri akomodon vizitoret ditore te Livadhit ne nje parkim masiv me 136 automjete 4-8 vendsh dhe 6 autobuze (50 vendesh), duke hequr nga skema e qarkullimit ne zonen e rezidenteve me qendrim disa ditore. Pra, ne njefare menyre qe ne skeme zona e rezidenteve qendron e lehtesuar nga levizjet e automjeteve dhe kaosi ne pergjithesi. Hyrja e rezidenteve parashikohet te realizohet me dy bypass-e. Bypass-i i poshtem (i vogli) eshte ai me afer plazhit, i cili eshte pothuaj funksional edhe sot ne nje pjese te segmentit egzistues. Projekti parashikon pikerisht ne gjurmet e tij te jete rruga e hyrjes ne zonen e rezidenteve ne fazen e pare, nderkohe qe ne fazen e dyte te investimit bypass-i do te jete ai i "Sipermi" qe eshte me i aferti me hyrjen kryesore ne zone dhe qe mund te realizoje shperndarjen e trafikut te "prapavijes" se zhvillimeve pa nderhyre ne zonen me afer plazhit. Seicili prej bypass-eve do te kete edhe rruget terthore te cilat mundesojne hyrjet neper parcelat respektive te zhvilluara apo me mundesi zhvillimi. Keto rruge do te sherbejne njekohesisht edhe per daljen e pushuesve ne plazh. Jane te gjitha keto elemente te permendura me siper qe ne njefare menyre vizatojne edhe shetitoren e re te propozuar perafersisht ne gjurmet e asaj qe sot funksionon si rruga dhe parkimi i automjeteve pergjate plazhit. Skema e qarkullimit mundeson çlirimin e levizjeve kembesore nga ajo e automjeteve, duke premtuar nje perimeter te qete pergjate plazhit/detit i cili potencialisht shnderrohet ne nje zone pushimi dhe zbavitje. Ne skeme edhe vete plazhi ndahet qarte funksionalisht, ne Veri me perqendrimin e plazhisteve ditore te cileve i korrespondon edhe parkimi i dedikuar dhe ne qender e Jug i plazhisteve rezidente. Hyrja ne shetitore realizohet pikerisht aty ku rruga ekzistuese sot merr kthesen nga drejtimi perpendikular i ardhjes drejt paraleles me plazhin. Hyrja eshte konceptuar te jete e kendshme me rruge kembesore dhe e trajtuar me brez gjelberimi te larte. Kete detaj te rendesishem te mireseardhjes e mundeson "shkeputja" e rruges se hyrjes drejt bypass-it te "Poshtem". Segmenti "i ngelur" prej rreth 30-40m shnderrohet ne rruge kembesore te hyrjes dhe me akses teper te kufizuar automjetesh vetem per raste eventesh apo furnizime ne ore te percaktuara. Ne siluetin e momentit te hyrjes pervec detit qe zbulohet gradualisht merr pjese edhe silueti i molit dhe i yacht-eve apo barkave te parkuara ne te. Pra, qe ne hyrje vizitori merr nje sinjal interesant per atmosferen qe do perjetoje ne zonen e plazhit te Livadhit. Momenti i hyrjes eshte konceptuar si nje shesh i cili kryqezon disa levizje me destinacione, si vete drejtimi hyrje-daljes, segmenti kryesor i shetitores ne Jug, shtegu lidhes me molin si edhe shtegu i plazhit te vizitoreve ne Veri. Sheshi do te kete pjese te tij edhe nje amfiteater i cili "de facto" mundeson ndryshimin e kuotes se sheshit i konceptuar te jete pothuaj i rrafshet. Pikerisht aty ku nevojitet ndryshimi i kuotes per te mundesuar lidhjen e sheshit me Molin ndodh ndryshimi i kuotes me shkallare ne trajtat e nje amfiteatri. Sheshi i hyrjes do perbeje edhe momentin e fillimit dhe mbarimit te shetitores ne orientimin Verior. Ne drejtimin e kundert ne Jug projekti parashikon gjithashtu nje shesh tjeter funksional po edhe reference urbane te shetitores. Perjetuesi nderton ne subkoshienca e tij dy pika fillimi dhe mbarimi te "trupit" kryesor te shetitores. Gjithë pjesa tjeter e trupit te shetitores eshte e konceptuar te jete perjetim atmosferik interaktive. Interaktivitetin e stimolojne prurjet e levizjeve te pushuesve nga brendesia e zones hoteliere nepermjet rrugëve terthore. Mbaresat e ketyre rrugëve ne bashkimin e tyre me shetitoren shnderrohen ne mini - sheshe funksionale te cilat do te jene edhe momentet me energjike te atmosferes se dites dhe veçanerisht te mbremjeve. Keto mini - sheshe mund te shnderrohen nga pushteti lokal edhe sheshe eventesh, piktoresh (sikunder ne vende te ngjashme turistike), shitje fruta perimesh, performance animatoresh, etj. Projekti evidenton ne keto dalje apo hyrje te turisteteve drejt hoteleve ne brendesi nje element design-i i cili shnderrohet njekohesisht ne nje manual fizik te nje prej karakteristikeve kryesore te shtepive te bregut. Portat karakteristike te fshatrave (referuar nga "Udhezuesi praktik per mbrojtjen dhe ruajtjen e banesave tradicionale ne fshatrat e bregdetit te Himares" autor GIZ-Albania) pozicionohen ne aksin e hyrjes se seiciles prej rrugicave sipas karakteristikeve perkatese te seiciles prej fshatrave, Palas, Dhërmi, Vuno, Himare, Qeparo, Borsh dhe Lukove. Seicila prej tyre perben njekohesisht edhe "skulpturen urbane" te personalizuar te mini - shesheve. Mendojme qe pertej hapësirës funksionale qe do te krijohet per aktivite te ndryshme gjate sezonit turistik, elementi i portave do te jete nje atraksion i cili do te te terheqi kureshtjen e vizitoreve te huaj per zonen, duke qene njekohesisht edhe nje "navigator" qe mund te ngacmoje kureshtjen per te vizituar seicilin prej fshatrave te bregut.

Sheshi ne perfundim te shetitores eshte mbiquajtur "sheshi akuatik" (ujor) pasi eshte konceptuar per te qene nderthurje e elementit arkitektonik ne trajtat e siluetit te çadrave (ne analogji me ato te plazhit) me idene e shatrivanit klasik te shesheve urbane. Elementet arkitektonik jane ne fakt elementet arkitektonik struktural/dekorativ te aplikuar nga babai i arkitekture moderne Frank Lloyd Wright ne godinen e tij te famshme Johnson Wax Administration Building. Tre "zambaket" (Lily Pads) siç i quan Wright-i jane tre elementet struktural/dekorativ te perdorur ne ate godine. Ne njefare menyre, realizimi i tyre pervec nje element atraksioni urban apo zbavitjeje per shkak te lojes me ujin mund te perbeje edhe nje atraksion tek turistet nderkombetare edhe per faktin e frymezimit te tyre nga nje "koke" e arkitekture boterore. Loja me ujin behet me renien nga lartesia ne 3 nivele te ndryshme te tij dhe ne darke kur do te jete edhe perjetimi kryesor i tij do kete loje te nderthurur me efektet e ngjyrave RGB te ndricimit. Skenaret e programuar mund te jene te ndryshem me rrjedhen me kohe te ndryshme nga lartesia, duke te krijuar efekte magjike perjetimi dhe mbreselenie. Gjelberimi eshte pjese rendesishme e shetitores. Perimetri i shetitores nga deti eshte konceptuar te kete nje brez te gjelbert prej 15m. Gjelberimi do te jete vendor karakteristik i zones se bregut te Jonit. Kjo zgjedhje heq nevojën e ujitjes se gjelberimit e cila ka kosto operacionale per pushtetin vendor dhe mirembajtjen e plazhit. Ne kete brez te gjelbert dhe ne dy anet e aksit te daljeve ne plazh nga zona e hotelerive vendosen bare te hapura te cilat do te jene objekte te rendesishme te 24 oreve te perjetimit nga turistet. Ato do te sherbejne per oret e plazhit ne mengjes, por njekohesisht edhe per oret e darkes. Vendosja e tyre ne akset e daljeve nga rrugicat lidhese me zonen e hoteleve nuk eshte e rastesishme. Ato jane konceptuar te krijoje atmosferen e duhur ne seicilin prej mini - shesheve pergjate shetitores ne trajten e poleve. Gjelberimi i larte eshte konceptuar te jete me pisha pergjate gjithë perimetrin te shetitores vendosur ne anen e perimetrin nga deti. Perimetri i brendshem do te jete gjithashtu i shoqeruar nga gjelberimi i mesem apo i larte, por ato do te jene te vendosura kryesisht ne oborret e parcelave qe pritet te zhvillohen pergjate perimetrin te shetitores. Kufiri ndermjet shetitores dhe ketyre zhvillimeve do te ndahet me nje volum muri guri karakteristik te zones ne lartesine 50cm, i cili do te kryejë edhe funksionin e stolit per shetitoren ku gjate oreve te darkes mund te stimuloje kendshem grumbullimin e njerezve. Ky eshte zgjedhje kompozicionale vizuale per te perkufizuar qarte nga njeri drejtim shetitoren, rritur atraksionin e perjetimit te njerezve, por edhe nje kufi fizik i cili qartesisht evidenton shetitoren edhe ne kushtet kur zhvillimet e pritshme hotelerike pergjate saj ende nuk kane ndodhur. Ne çdo rast silueti i perjetimit ne levizje do ngelet i pandryshuar ne vazhdim. Mobilimi urban shoqeron gjithë gjatesine e shetitores me grupime stolash kubike 50x50cm dhe gjatesore 50x180cm, shtylla ndricimi apo kosha per hedhjen e mbeturinave.

Moli do te jete atraksioni kryesor i shetitores si per nga pozicionimi ne hyrje dhe prane sheshit kryesor, por edhe persa i perket atmosferes panoramike qe ai krijon me siluetet e yachteve te grumbulluara rreth tij.

Shetitoren e Livadhit do te plotesoje puzzle-in e gjithë shetitoreve te tjera pergjate bregut te cilat kane nxitur dukshem rritjen e numrit te turisteteve dhe cilene e turizmit ne nivel kombetar.

## ARRITJET E PROJEKTIT

- Ndarja e levizjes se motorizuar nga levizja kembesore;
- Ndarja e hyrjes dhe qarkullimit te turisteve ditore nga ata rezidente;
- Zonifikimi i plazheve te dedikuara per turistet ditore dhe ata rezidente;
- Levizja e sigurt e turisteve nga zona hoteliere drejt plazhit;
- Transformimi i rruge/parkimit te sotem ne shetitore bregdetare Mesdhetare;
- Identifikimi i qarte i hyrjes ne plazh nepermjet nje hyrje dinjitoze i nderthurur me panorame ne atmosferen e nderthurjes se silueteve te elementeve peme, det, shesh, mol, amfiteater, etj;
- Identifikimi i shetitores me dy sheshe njeri ne Veri “Sheshi i Hyrjes” dhe tjetri ne Jug “Sheshi Akuatik”;
- Krijimi i atmosferes se perjetimit nepermjet krijimit te shesheve dhe mini-shesheve me nderfutjen edhe te elementeve te bareve te hapura ne kompozimin hapesor te tyre.
- Evidentimi i qarte i shetitores nepermjet krijimit te “kornizimeve” organike te saj me brez gjelberimi ne anen e plazhit/detit dhe me detaj arkitektonik ne anen e brendshme.

# FUNKSIONALITETI

Hapësira urbane përfshin shërbime të ndryshme të grupimit Ekonomi, Transport dhe Infrastrukturë, Atraksione, Argëtim dhe Sport.  
Zona fokusohet kryesisht te argëtimet e ndryshme si hapësira sportive në hyrje dhe mbyllje të shëtitorës, zhvillimi i sporteve të ndryshme ujore, plazhi, zhvillimi i aktiviteteve artistike ekspozitive, zona relaksi, sheshe etj.



## LEGJENDË

<b>Natyre</b>	<b>Transport &amp; Infrastrukturë</b>	<b>Atraksione</b>	<b>Argëtim &amp; Sport</b>
Gjelbërim	Sheshe	Bunker	Plazh
<b>Ekonomi</b>	Moli	Shesh i artit	Volejball
Hotel	Pikë Ankorimi	View Point	Not
Bar / Restorant	Varkë/Jaht	Pavilione	Zhytje

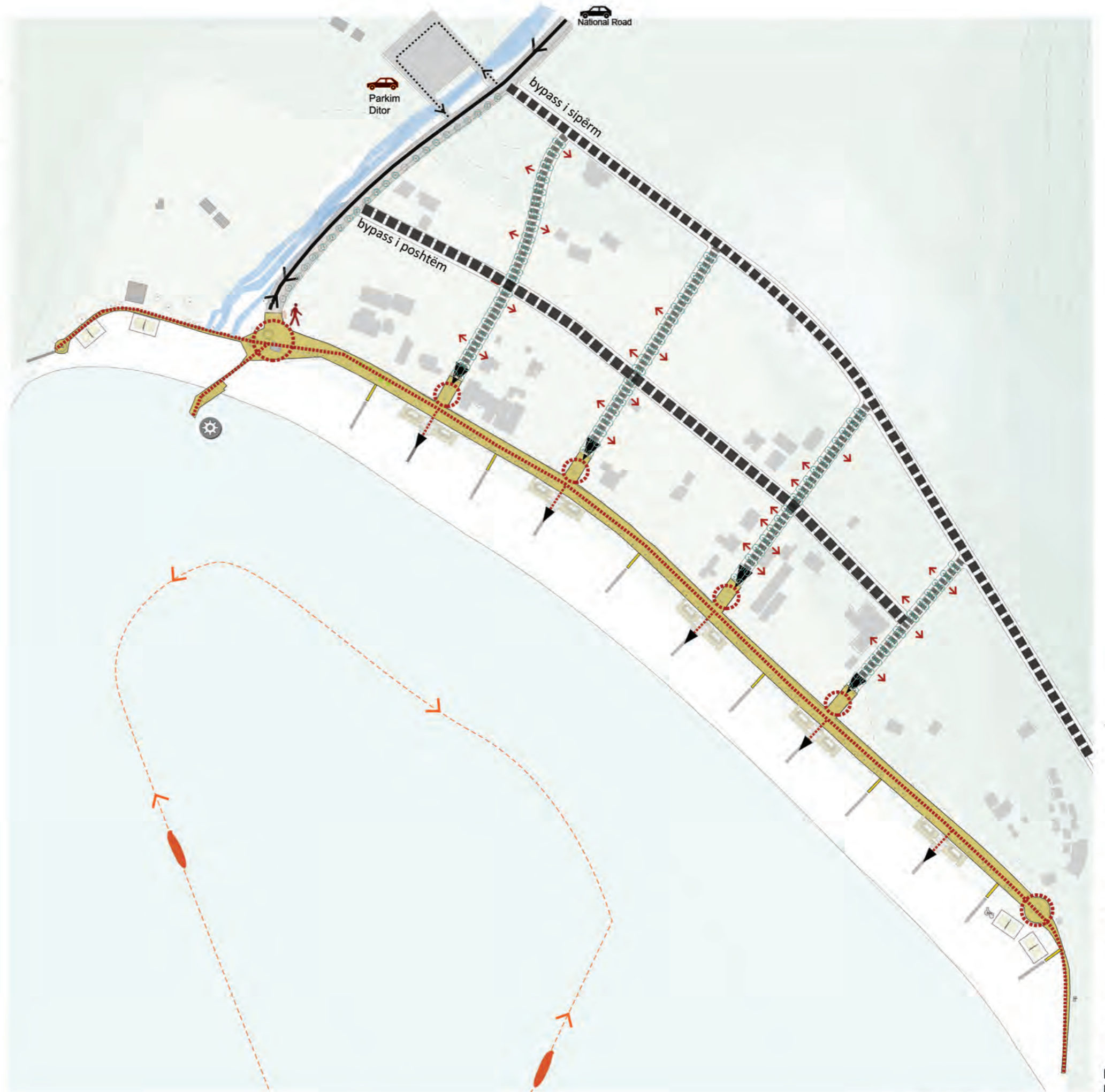


# SKEMA E QARKULLIMIT

Shëtitorja propozohet të jetë e aksesueshme vetëm nga këmbësorë në mënyrë që e gjithë hapësira ti dedikohet pushuesve.  
Në shëtitore konvergojnë rrugët të cilat vijnë nga Bypass i propozuar në pjesën e sipërme të shëtitores. Në intersektimin midis shëtitores dhe rrugëve krijohen mini sheshe në formë atraksionesh përgjatë shëtitores si pika kyçe të zhvillimit të aktiviteve.

Hyrja e Shëtitores identifikohet nga sheshi i hyrjes e cila zgjatet me molin duke e kthyer në një hapësirë me funksion të dyfishtë: Zhvillimi i i sporteve ujore si edhe Viewpoint i gjirit.

Mbyllja e Shëtitores identifikohet me piacetën akuatike.



LEGEND			
	Hapësirë e Këmbësorëve		Drejtimi Qarkullimit
	Qarkullimi në Shëtitore		Rrugë Nacionale
	Rrugë sekondare		Bypass
	Moli		Hyrja në zonën e Shëtitores
	Parking		Aksesi në pronat private

# MATERIALITETI

Shtrimi i shëtitorës propozohet të realizohet me miks beton-gur të ngjyrosur ose miks asfalt-gur të ngjyrosur.  
Janë përzgjedhur 3 tonalitete të ndryshme të materialit që do të përdoret : të bardhë në bezhë dhe me nuançe të rozës, për t'u shtruar në mënyrë abstrakte përgjatë shëtitorës.

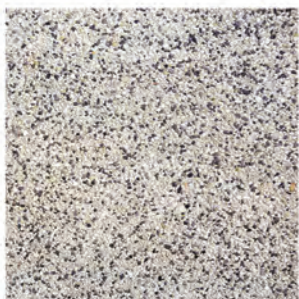
Ngjyrat RAL për shtrimin në shëtitore



1. Veshje miks beton-gur



2. Veshje miks asfalt-gur



## LEGJENDË

- Ndërtesat Ekzistuese
- Zona e Plazhit
- Deti
- Gur Natyral i zonës
- Sipërfaqe e Gjelbëruar



# SKEMA E GJELBËRIMIT

Shëtitorja propozohet të ketë tre familje të ndryshme bimësh: Pinus Halepensis (pisha), Areaceae (palma), shkurre bregdetare. Në hapësirën urbane gjelbërimi luan rol të rëndësishëm në formulimin e hapësirës.

Pishat e vendosura përgjatë linjës së shëtitores vizualisht orientojnë lëvizjen në hapësirën urbane si dhe hijëzojnë shëtitoren. Palmat, bimësia karakteristike e vendeve bregdetare pozicionohet midis pavilioneve, në fund të shesheve të aktiviteteve dhe promovimit të kulturës vendase.

Shkurret bregdetare, të vendosura midis shëtitores dhe plazhit, krijojnë fashën e gjelbër të pushimit dhe rekreacionit.



## LEGIENDË

-  Pinus Halepensis
-  Areaceae
-  Shkurre bregdetare

# PORTAT E JUGUT

MASTERPLAN SH 1:1000

PORTA PALASE

PORTA DHERMI

PORTA VUNO

PORTA HIMARE

PORTA QEPARO

PORTA BORSH

PORTA LUKOVE



SHËTITORE LIVADH HIMARË

# SHESHI HYRJES NË SHËTITORE







Statuja Don Kishoti i Mancës në Dhërmi

Turizmi shqiptar po njej një ngritje të stabilizuar cilësore. Turizmi shpesh përkufizohet si një udhëtim me qëllim çlodhjen, për të kaluar kohën e lirë apo për qëllime biznesi. Turizmi përfshin veprimtaritë e personave që udhëtojnë apo qëndrojnë në vende të ndryshme. Turizmi është një fenomen i përbërë e i lidhur me veprimtari të kënaqësisë. Përfaqëson përdorimin në mënyrë të veçantë të kohës së lirë.

Shqipëria ka një potencial në rritje për sa i përket zhvillimit të turizmit. Promovimi i artit në vendet bregdetare gjatë sezonit të verës do i jepte mundësinë shumë artistëve të rinj të tregojnë vlerat e tyre artistike dhe zërin që ju mungon. Përpos kësaj do i jepte një frymë të re zhvillimit kulturor-artistik.



Ekspozita arti

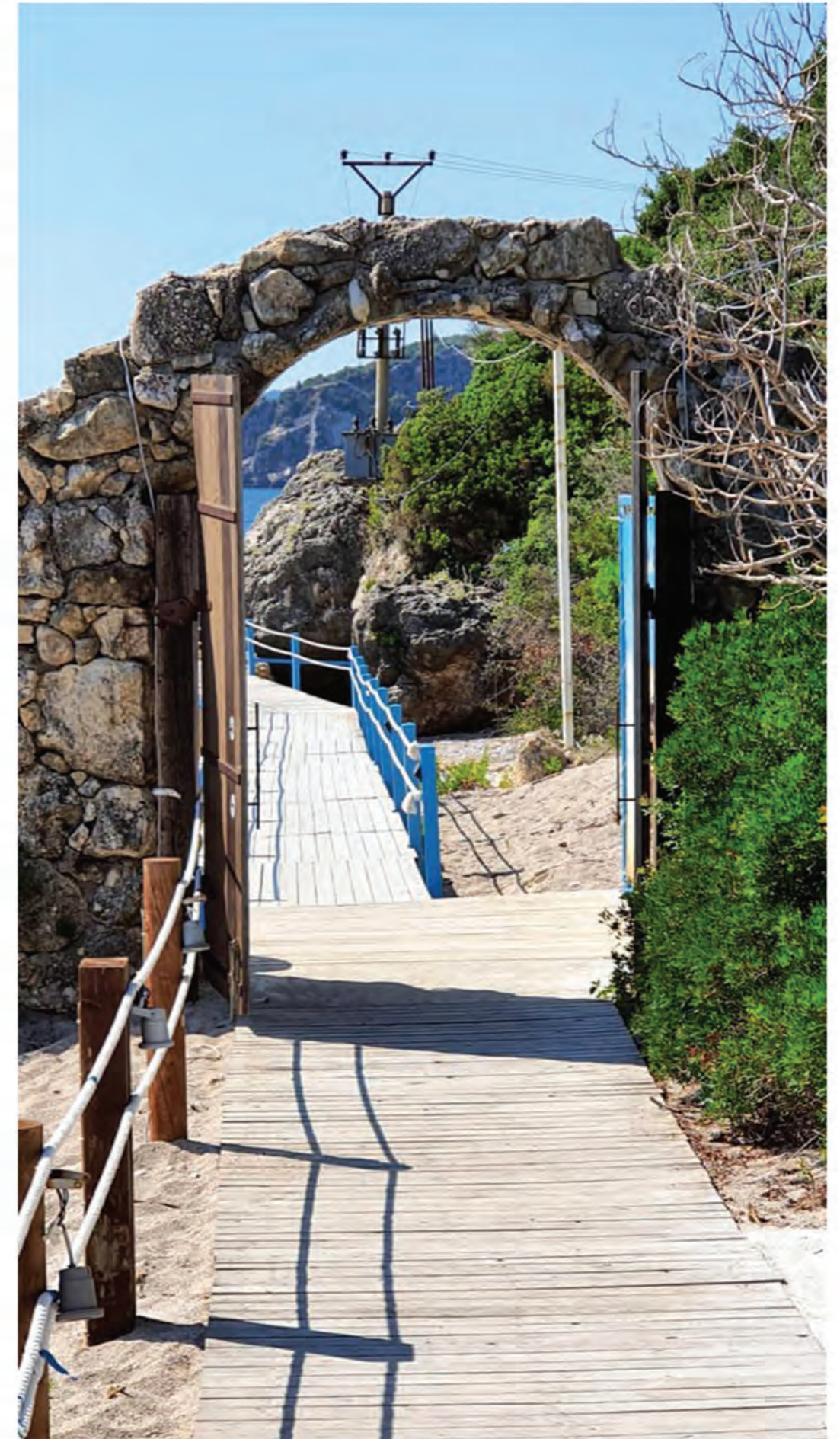


Promovimi i kulinarisë vendase

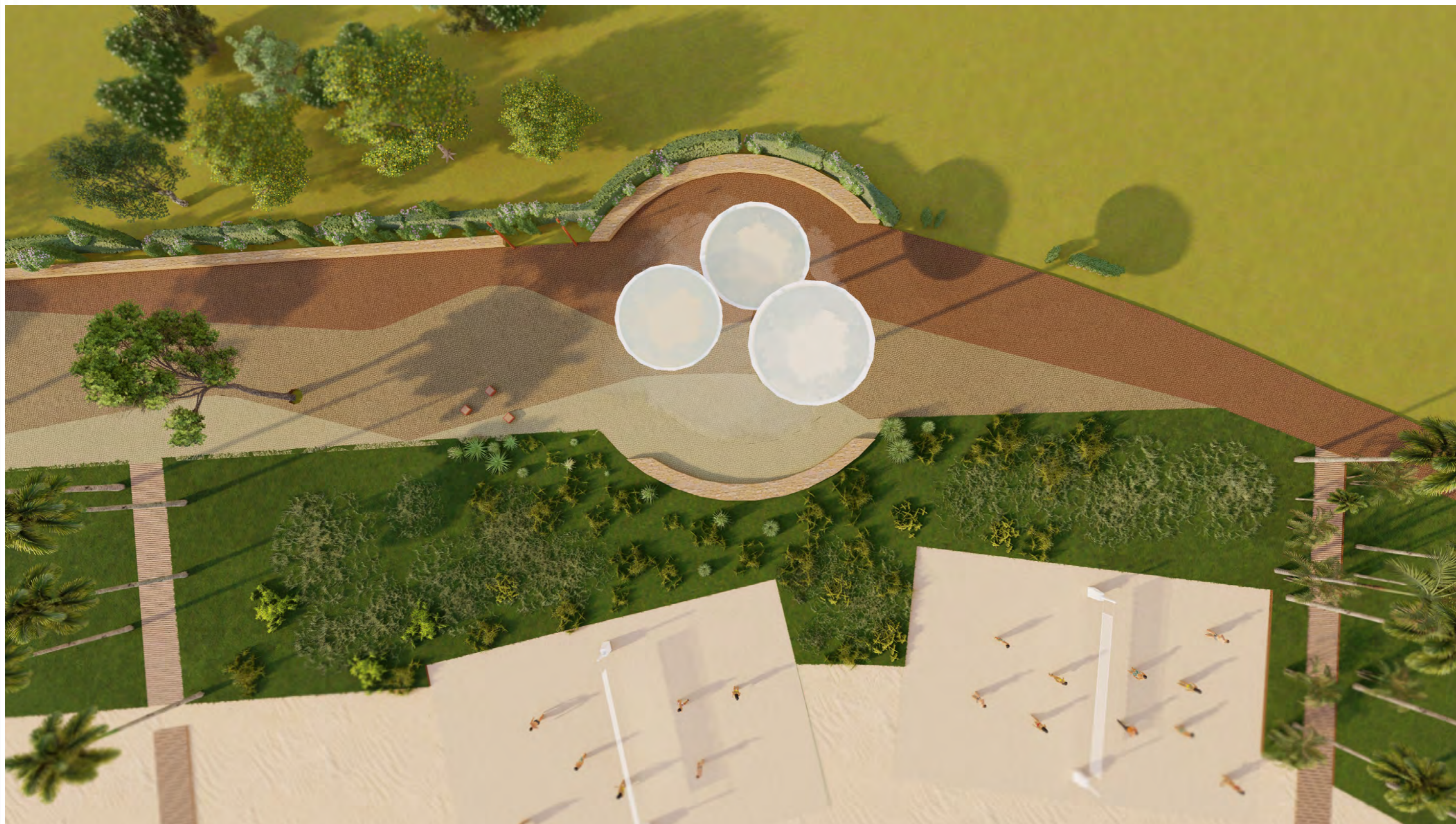


SHËTITORE LIVADH\_HIMARË

ELEMENTE VENDASE



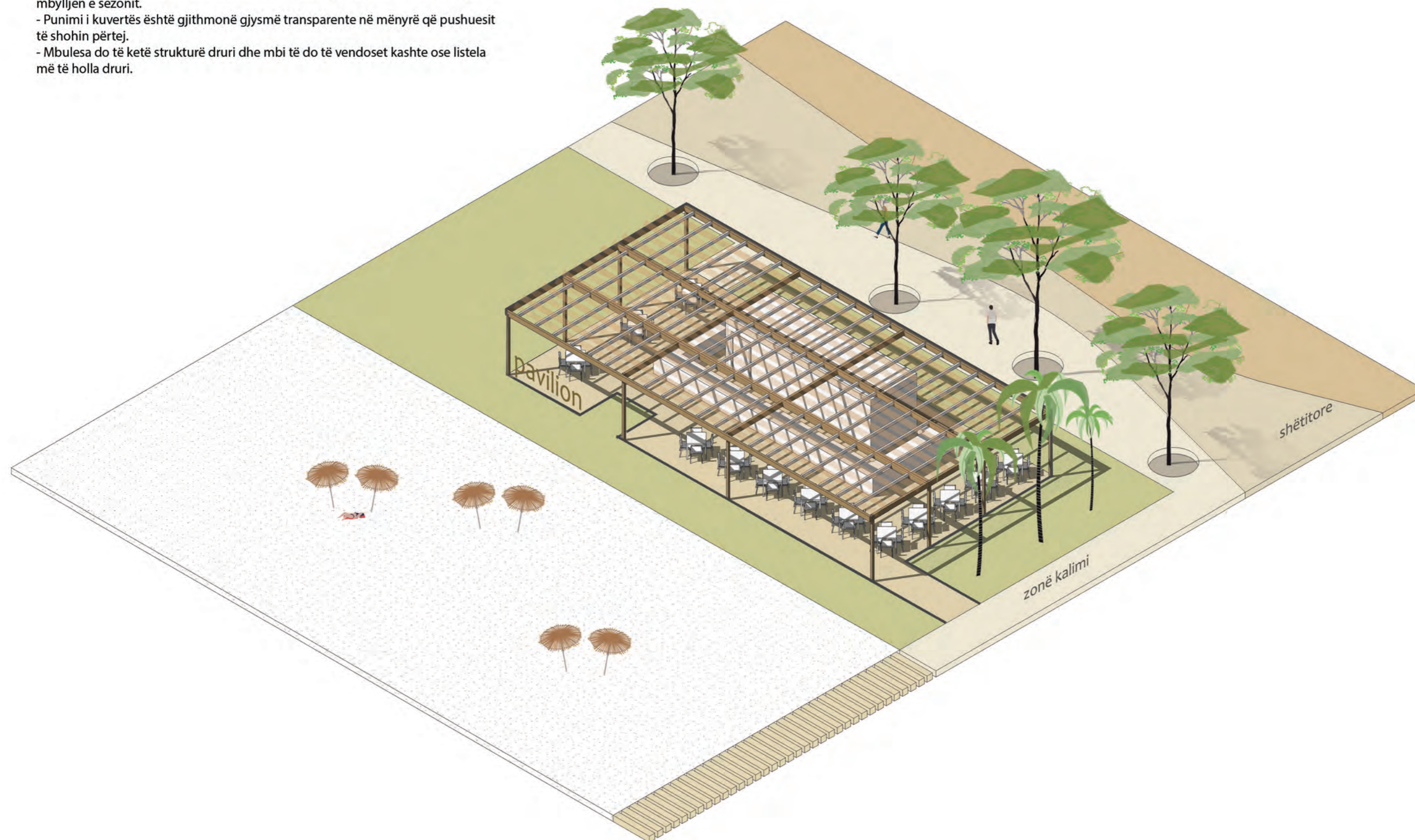




# DETAJ PAVILION

## Specifikime:

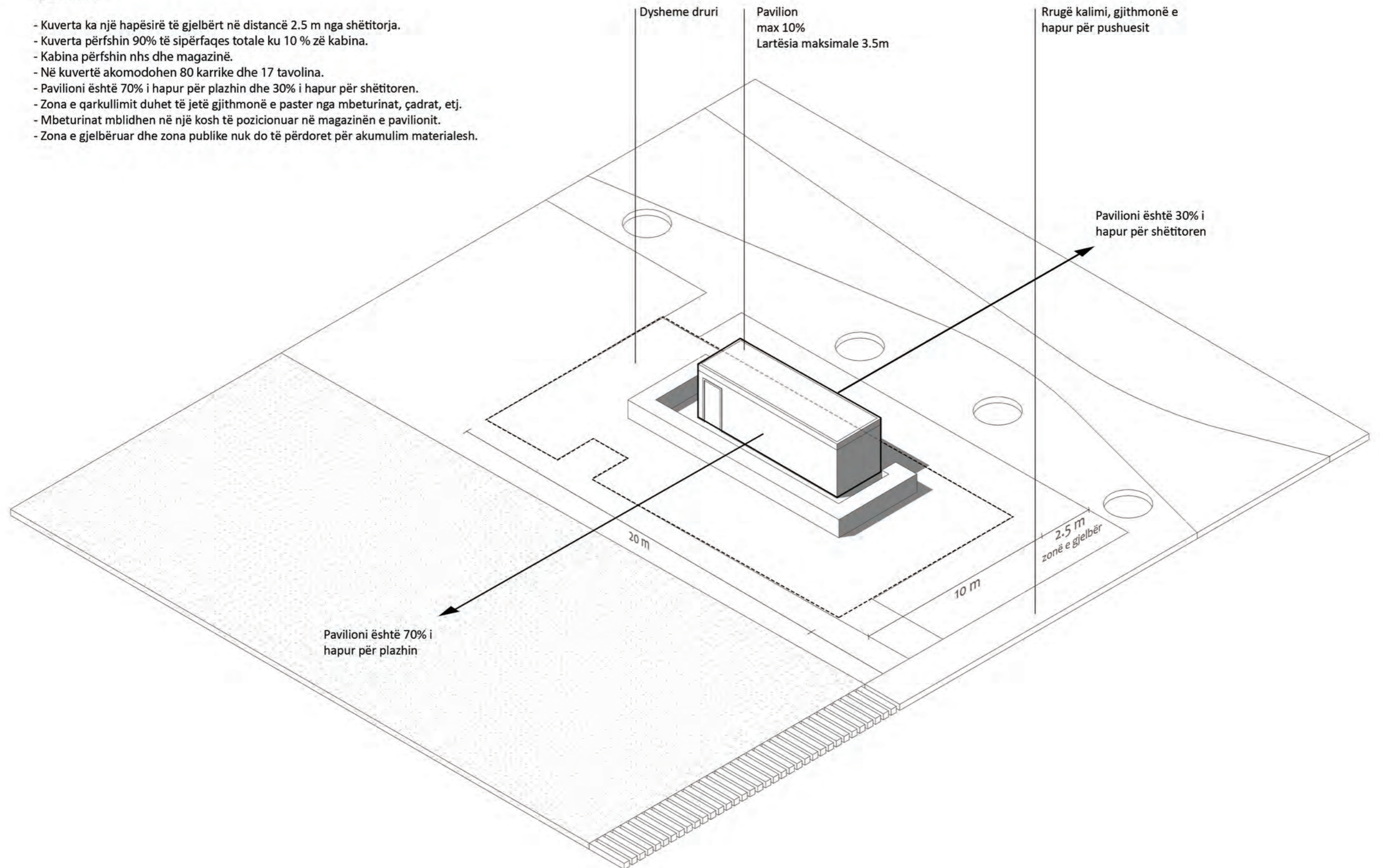
- 100% e kuvertës mund te shtrohet me dru të lehtë. Kjo kuvertë duhet të hiqet me mbylljen e sezonit.
- Punimi i kuvertës është gjithmonë gjysmë transparente në mënyrë që pushuesit të shohin përtej.
- Mbulesa do të ketë strukturë druri dhe mbi të do të vendoset kashte ose listela më të holla druri.



# DETAJ PAVILION

## Specifikime:

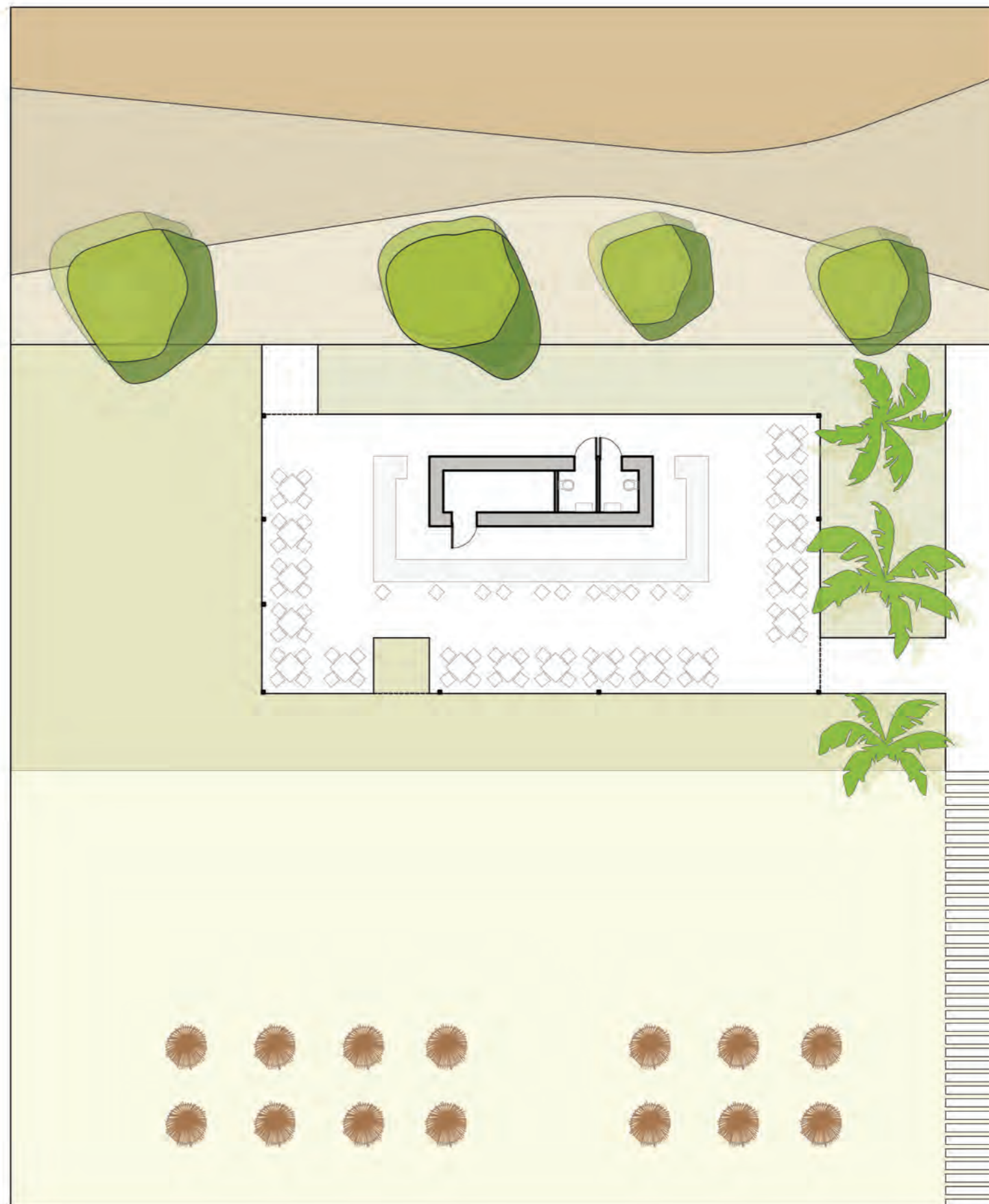
- Kuverta ka një hapësirë të gjelbërt në distancë 2.5 m nga shëtitorja.
- Kuverta përfshin 90% të sipërfaqes totale ku 10 % zë kabina.
- Kabina përfshin nhs dhe magazinë.
- Në kuvertë akomodohen 80 karrike dhe 17 tavolina.
- Pavilioni është 70% i hapur për plazhin dhe 30% i hapur për shëtitoren.
- Zona e qarkullimit duhet të jetë gjithmonë e paster nga mbeturinat, çadrat, etj.
- Mbeturinat mblidhen në një kosh të pozicionuar në magazinën e pavilionit.
- Zona e gjelbëruar dhe zona publike nuk do të përdoret për akumulim materiale.



# DETAJ PAVILION

## Specifikime:

- Kuverta ka një hapësirë të gjelbërt në distancë 2.5 m nga shëtitorja.
- Kuverta përfshin 90% të sipërfaqes totale ku 10 % zë kabina.
- Kabina përfshin nhs dhe magazinë.
- Në kuvertë akomodohen 80 karrike dhe 17 tavolina.
- Pavilioni është 70% i hapur për plazhin dhe 30% i hapur për shëtitoren.
- Zona e qarkullimit duhet të jetë gjithmonë e paster nga mbeturinat, çadrat, etj.
- Mbeturinat mblidhen në një kosh të pozicionuar në magazinën e pavilionit.
- Zona e gjelbëruar dhe zona publike nuk do të përdoret për akumulim materiale.



shëtitore  
12 m

zona rekreative  
15 m

zonë kalimi  
25 m

# REFERENCA PAVILION



Pavilionet bregdetare dallohen per perdorimin e materialit te drurit dhe ngjyrat neutrale

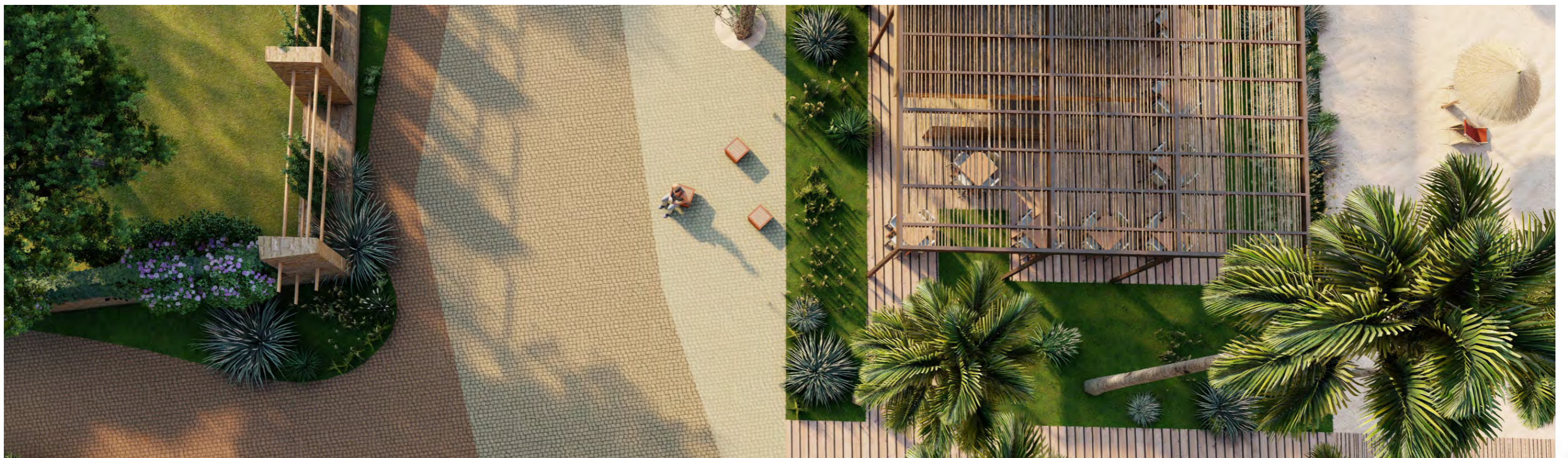


Parashikohen struktura te lehta, lehtësisht të çmontueshme të cilat mund te hiqen pas sezonit

# PRERJE TËRTHORE



Shesh aktivitetesh	Shetitore 12m	Hapesire e gjelberuar 2.5m	Kalim 2m	Hapesire e gjelberuar 10.5m	Plazhi
--------------------	------------------	-------------------------------	-------------	--------------------------------	--------









RENDER



RENDER



RENDER



Modelling Architecture Studio & Partners



RENDER



RENDER



RENDER

