



FONDI SHQIPTAR  
I ZHVILLIMIT

---

## NDËRHJRJE PËR NDËRTIMIN E URAVE DHE NYJEVE LIDHËSE NË RAJONE

### Termet e Referencës

**PËRMBAJTJA**

<b>Përmbajtja</b> .....	<b>i</b>
<b>1 Hyrje</b> .....	<b>1</b>
1.1 Parathënie .....	1
1.2 Të Përgjithshme.....	2
1.3 Qëllimi i këtij Dokumenti.....	2
<b>2 Informacion mbi Projektin</b> .....	<b>3</b>
2.1 Të Dhëna të Përgjithshme për Urat.....	3
2.2 Përshkrim i Projektit.....	4
2.3 Vendndodhja e Urave .....	6
<b>3 Përshkrimi i Punës dhe Objekti i Kontratës</b> .....	<b>10</b>
3.1 Përshkrimi i Punës .....	10
<b>4 Legjislacioni, Kodet, Kushtet Teknike dhe standardet</b> .....	<b>11</b>
4.1 Legjislacioni.....	11
4.2 Kodet, Kushtet Teknike dhe Standardet.....	11
<b>5 Dorëzimet</b> .....	<b>12</b>
5.1 Projektimi .....	12
5.2 Zbatimi .....	14
5.3 Gjuha dhe Mënyra e Dorëzimit.....	14
<b>6 Kriteret Teknike dhe Profesionale</b> .....	<b>15</b>
6.1 Kriteret Teknike dhe profesionale të Projektimit.....	15
6.2 Kriteret Teknike dhe profesionale të Ndërtimit .....	15
<b>7 Grafiku i Shërbimeve dhe Kohëzgjatja</b> .....	<b>17</b>
7.1 Grafiku i Projektimit .....	17
7.2 Grafiku i Punimeve të Ndërtimit.....	17
<b>Aneksi 1: Projekt Idetë Paraprake</b> .....	<b>18</b>
<b>Aneksi 2: Listat Preventivuese</b> .....	<b>19</b>

## 1 HYRJE

### 1.1 Parathënie

Shqipëria në dekadën e fundit ka realizuar progres të gjithëanshëm dhe të qenësishëm. Ekonomia është rritur në mënyrë të qëndrueshme. Infrastruktura dhe shërbimet publike janë transformuar rrënjësisht. Jeta social-kulturore është gjallëruar, ndërsa zonat urbane dhe rurale janë rijetëzuar përmes ndërhyrjeve funksionale dhe estetike. Numri i atyre që vizitojnë Shqipërinë është shumëfishuar, duke e bërë vendin destinacion ndërkombëtar. I gjithë ky transformim i prekshëm shënon epilogun e ciklit të gjatë të tranzicionit. Pas 30 viteve, kërkohet diçka e re, e një niveli tjetër. Kërkesat e qytetarëve kanë evoluar përtej atyre bazike. Gjithmonë e më shumë theksi është tek mirëqenia dhe cilësia e jetës. E gjithë kjo është shprehje e nevojës së natyrshme për kalimin në një nivel tjetër, për arritjen e pikës kritike të moskthimit në ciklin e gjatë të tranzicionit. Për t'u ngritur një nivel më lart, Shqipëria ka vendosur të ndjekë një kurs zhvillimor tejet ambicioz, me vitin 2030 si një gur kilometrik të rëndësishëm. Strategjia Kombëtare për Zhvillim dhe Integrim 2021-2030 projektton si vizion *“krijimin e një ekonomie dinamike, pjesë e Bashkimit European dhe rajonit, që ofron kushte të barabarta e cilësore për rritjen e mirëqënies së të gjithë qytetarëve të saj...”*. Në përputhje me këtë vizion, qeveria synon që brenda këtij afati ta shndërrojë Shqipërinë në një model referencë zhvillimi me fokus arritjen e vendit të parë në Ballkan në fuqizimin dhe zhvillimin e sektorit energjitik, turizmit, digjitalizimit të shërbimeve dhe shtrirjes së teknologjisë në ekonomi.

**Vizioni** i një Shqipërie të zhvilluar nga pikëpamja rajonale është: *“Rajone si mikrobotë vitale, të integruar funksionalisht dhe me nivel të përafërt zhvillimi, ku aplikohen modele të reja zhvillimore bazuar në profilin e tyre”*, e ku secili rajon ka një profil unik, i cili mundëson aplikimin e një strategjie zhvillimore të personalizuar. Vizioni i platformës së zhvillimit bazohet në analizën e realitetit të jetës, një mikrobotë funksionale, harmonike, kohezive, e balancuar midis sektorëve, territoreve, grupeve sociale, qeverisjeve të niveleve të ndryshme dhe njerëzve, që ndërton në këtë mënyrë makinerinë perfekte për realizimin e Shqipërisë së një niveli tjetër.

Në kontekstin ku zhvillimi është në qendër të vëmendjes për vendin, përmbushja e vizionit për Shqipërinë e 2030, ku Shqipëria do të shndërrohet në një model referencë zhvillimi, integrimi në BE si edhe përparimi në implementimin e reformave të ndërmarra në funksion të Zhvillimit Rajonal dhe Koheziv, shërbejnë si pohim i qartë i nevojës për hartimin e një **Programi Operacional**.

Drejtimet transformuese të programit operacional janë si më poshtë:

- **Drejtimi 1.** Investime në infrastrukturë për rigjenerimin e hapësirave urbane, rajonale dhe vendore.
- **Drejtimi 2.** energjizimi dhe zhvillimi i kapaciteteve shërbyese të qeverisjes lokale, rajonale dhe qendrore.
- **Drejtimi 3.** inovacioni dhe energjizimi i aktivitetit prodhues, rajonal dhe vendor.
- **Drejtimi 4.** ndërveprimi dhe sinergjia mes grupeve të interesit të zhvillimit rajonal dhe vendor.
- **Drejtimi 5.** zhvillimi i kapitalit njerëzor dhe aktivitetit të qendrave të dijes në nivel rajonal dhe vendor.
- **Drejtimi 6.** ndërhyrje të integruara për zhvillim të balancuar rajonal dhe vendor.

## 1.2 Të Përgjithshme

- 1.2.1 **Fondi Shqiptar i Zhvillimit (Autoriteti Kontraktues)** po zhvillon dhe menaxhon projektin “**Ndërhyrje për ndërtimin e urave dhe nyjeve lidhëse në rajone (Projekti)**”, me vendndodhje në bashki të ndryshme.
- 1.2.2 Autoriteti kontraktues synon të angazhojë një **Operator/Bashkim Operatorësh (Kontraktori)** për Projektimin dhe Ndërtimin e objekteve të këtij projekti përmes një **Kontrate të tipit Projektim-Ndërtim me Çelësa në Dorë**.

## 1.3 Qëllimi i këtij Dokumenti

- 1.3.1 Ky dokument paraqet Termet e Referencës (TeR) për projektimin dhe ndërtimin e “Ndërhyrje për ndërtimin e urave dhe nyjeve lidhëse në rajone”.

## 2 INFORMACION MBI PROJEKTIN

### 2.1 Të Dhëna të Përgjithshme për Urat

2.1.1 Urat pjesë e këtij projekti, ndodhen në disa bashki dhe një informacion përmbljedhës është paraqitur në tabelën e mëposhtme.

**Tabela 1: Lista dhe të dhëna të përgjithshme të urave**

Nr.	Emërtimi	Gjatësia [m]	Gjerësia [m]	Shërbimi që kërkohet
1	Ndërtim ure në rrugën Tamarë-Vukël, Nj. Administrative Kelmend, Bashkia Malësi e Madhe	12	9.8	Ndërtim  (projekti i zbatimit është përgatitur dhe do të jepet nga Autoriteti Kontraktues)
2	Ndërtim vepër arti në fshatin Tushemisht, Bashkia Pogradec	11.5	7.2	Projektim-Ndërtim
3	Ndërtim ure fshati Zahrisht, Nj. Administrative Krumë, Bashkia Has	15	5.6	Projektim-Ndërtim
4	Ndërtim ura e Cenit, qyteti Lezhë	25	15.3	Projektim-Ndërtim
5	Ndërtim ure në fshatin Bellovë, Nj. Administrative Melan, Bashkia Diber	25	7	Projektim-Ndërtim
6	Ndërtim ure në fshatin Lenie, Nj. Administrative Lenie, Bashkia Gramsh	15	7	Projektim-Ndërtim
7	Ndërtim ure në fshatin Metoq, Bashkia Sarandë	50	8	Projektim-Ndërtim

## 2.2 Përshkrim i Projektit

2.2.1 Objektivi i përgjithshëm i këtij projekti është projektimi dhe ndërtimi i 7 urave të listuara më poshtë për të realizuar lidhjet ndërmjet rajoneve në zonat e projekteve dhe sigurimin e aksesit për përdoruesit e rrugës duke kontribuar në rritjen e mirëqenies sociale dhe ekonomike në këto zona, si dhe rritjen e potencialit turistik:

- Ndërtim i urës në rrugën Tamarë-Vukël, Nj. Administrative Kelmend, Bashkia Malësi e Madhe<sup>1</sup>
- Ndërtim i veprës së artit në fshatin Tushemisht, Bashkia Pogradec
- Ndërtim i urës në fshatin Zahrisht, Nj. Administrative Krumë, Bashkia Has
- Ndërtim i urës se Cenit, qyteti Lezhë
- Ndërtimi urës në fshatin Bellovë, Nj. Administrative Melan, Bashkia Diber
- Ndërtim i urës në fshatin Lenie, Nj. Administrative Lenie, Bashkia Gramsh
- Ndërtim i urës në fshatin Metoq, Bashkia Sarandë

2.2.2 Një përshkrim i përgjithshëm mbi gjendjen aktuale të urave dhe ndërhyrjet e propozuara për to janë përmbledhur në tabelën e mëposhtme.

**Tabela 2: Përshkrimi i gjendjes aktuale dhe ndërhyrjes së propozuar**

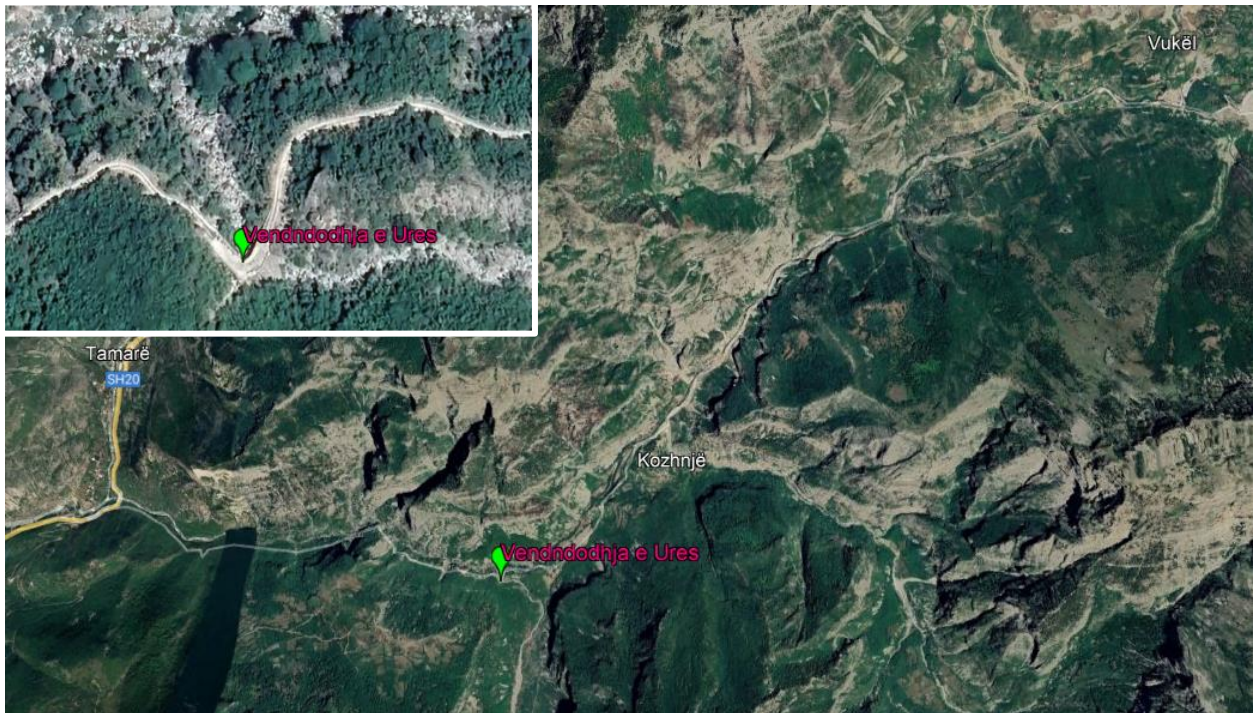
Emërtimi	Gjendja Aktuale	Ndërhyrja e Propozuar
Ndërtim ure në rrugën Tamarë-Vukël, Nj. Administrative Kelmend, Bashkia Malësi e Madhe	Aktualisht në këtë vend ndodhet një tombino me 7 tuba me diametër 1000 mm.	Për këtë vepër është planifikuar të ndërtohet një urë e re me strukture monolite prej betoni të armuar me një hapësirë 12 m dhe gjerësi 9.5 m.
Ndërtim vepër arti në fshatin Tushemisht, Bashkia Pogradec	Aktualisht gjendet një tombino dyshe me përmasa 2x2 m secila. Për të ruajtur nivelin e ujit në biefin e sipërm, janë vendosur shandor.	Do të ndërtohet vepër e re me seksion kuti dhe tre hapësira me përmasa 2x2 m secila. Gjithashtu në biefin e sipërm do të instalohen porta shandor për ruajtjen e nivelit të ujit.
Ndërtim ure fshati Zahrisht, Nj. Administrative Krumë, Bashkia Has	Në vendin e projektit, aktualisht ekziston vetëm një urë këmbësorësh dhe nuk ka ura automobilistike.	Urë e re me strukturë betoni të armuar monolite me tre hapësira 15 m secila, gjatësi totale 45 m dhe gjerësi 9.5 m.
Ndërtim ura e Cenit, qyteti Lezhë	Aktualisht ekziston një urë betonarme rreth 21m e gjatë dhe 11.5m metra e gjerë me një	Ura e propozuar është planifikuar me trarë betonarme të parapërgatitur dhe të parandëruar

<sup>1</sup> Ura në rrugën Tamarë-Vukël në bashkinë Malësi e Madhe ka projekt zbatim i cili do të dorëzohet Kontraktorit fitues

Emërtimi	Gjendja Aktuale	Ndërhyrja e Propozuar
	trafik ndarëse me bordurë betoni. Ura në pjesën perëndimore është me 3 hapësira me pila solide ndërsa në pjesën lindore është me 4 hapësira me pilota e jastëk	dhe soletë monolite. Do të ketë një gjatësi totale rreth 30 m dhe hapësirë drite 21 m. Ura ka gjerësi të përgjithshme 15.3 m.
Ndërtim ure në fshatin Bellovë, Nj. Administrative Melan, Bashkia Diber	Në vendin e projektit, aktualisht ekziston vetëm një urë këmbësorësh dhe nuk ka ura automobilistike.	Ura e propozuar është planifikuar me trarë betonarme të parapërgatitur dhe të paranderur dhe soletë monolite. Ura do të jetë me hapësirë drite rreth 23 m dhe gjerësi 7 m.
Ndërtim ure në fshatin Lenie, Nj. Administrative Lenie, Bashkia Gramsh	Në vendin e projektit, aktualisht nuk ka urë dhe për kalimin e automjeteve dhe këmbësorëve perdoret shtrati i lumit.	Është parashikuar ndërtimi i një ure me një hapësirë, me soletone të parapërgatitur, gjatësi 15 m, gjerësi 7 m.
Ndërtim ure në fshatin Metoq, Bashkia Sarandë	Ndodhet një urë ekzistuese bejli me gjatësi rreth 46 m.	Urë të re prej betoni të armuar me dy hapësira nga 25 m secila dhe gjatësi totale rreth 52m. Ura ka gjerësi të përgjithshme 8 m. Mbistruktura e urës është planifikuar me trarë betonarme të parapërgatitur dhe të paranderur ndërsa nën struktura me ballna dhe pila me pilota.

## 2.3 Vendndodhja e Urave

2.3.1 Vendndodhja e urave objekt i këtij tenderi është paraqitur në figurat e mëposhtme.



<https://maps.app.goo.gl/L2bpA4gVJEhoy3Vh7>

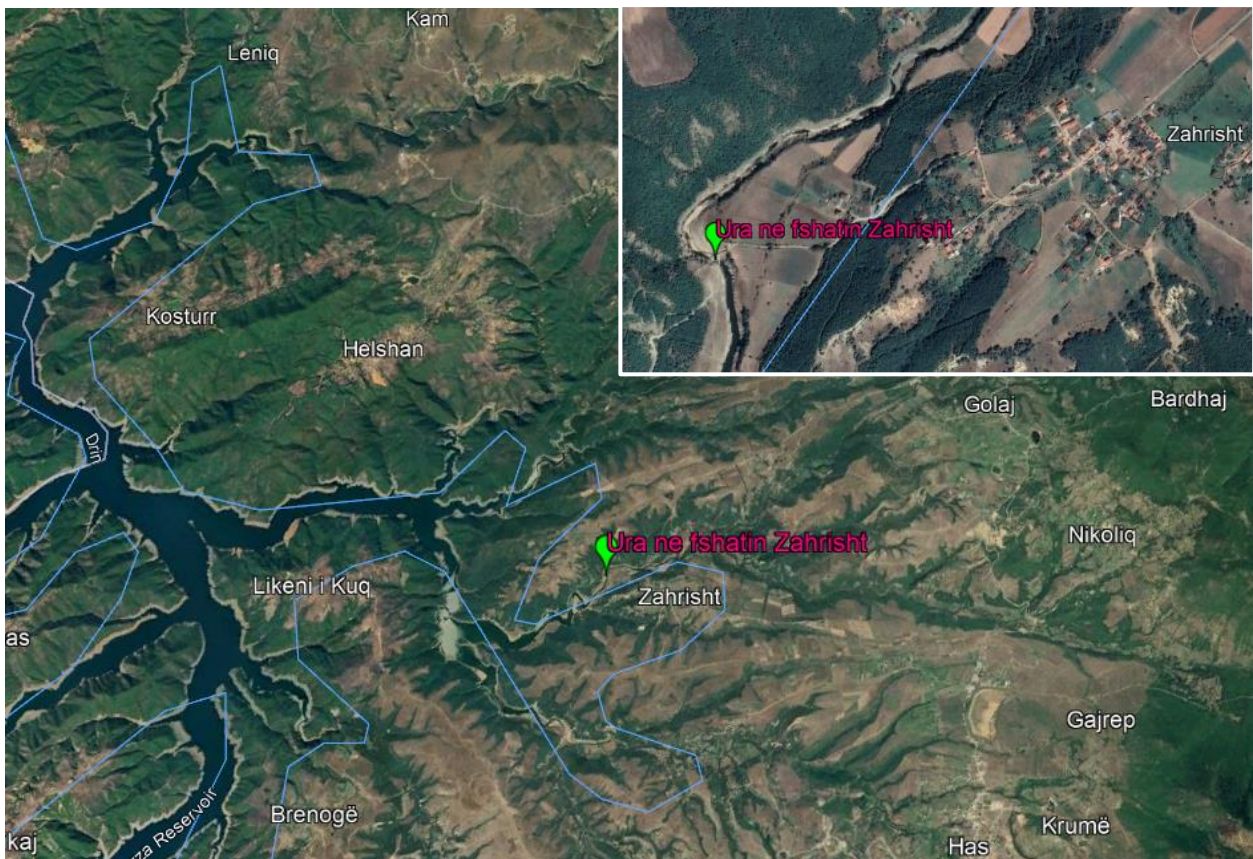
Figura 1: Vendndodhja e urës në rrugën Tamarë-Vukël, Malësi e Madhe



<https://maps.app.goo.gl/qtSom21LiAcEz9qA7>

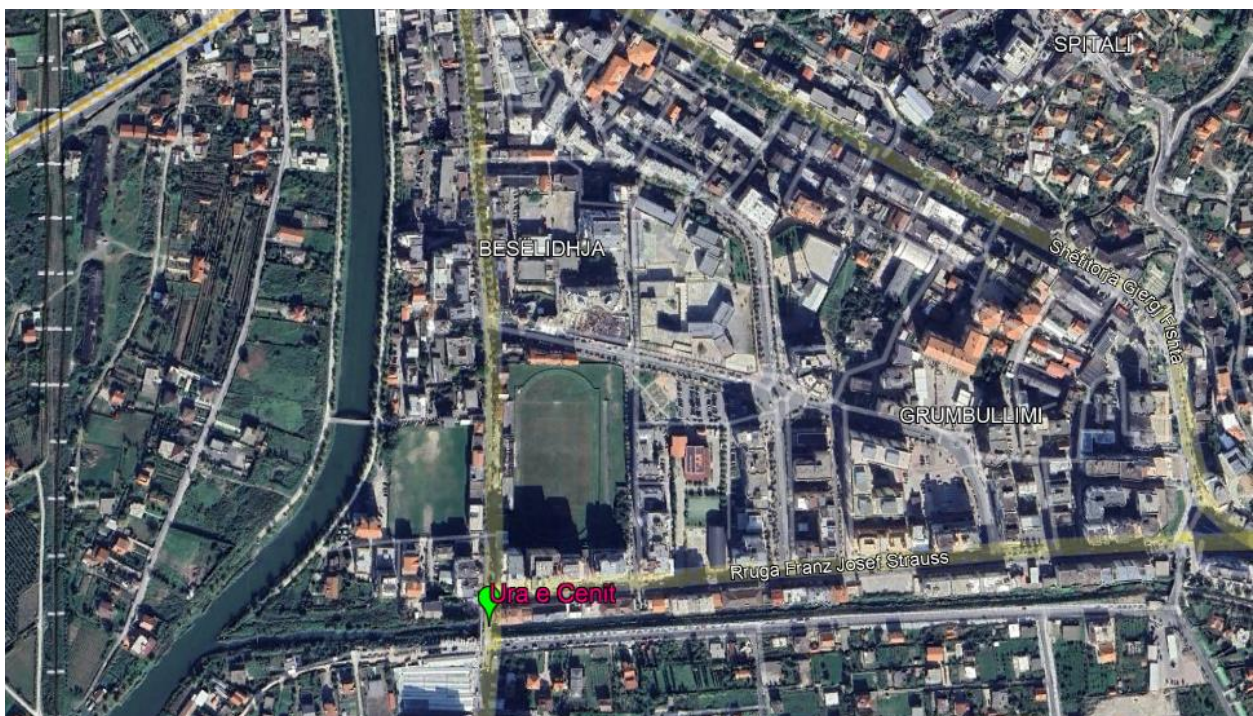
Figura 2: Vendndodhja e veprës në fshatin Tushemisht, Pogradec





<https://maps.app.goo.gl/hEm7jdzTBUf1wN4V7>

Figura 3: Vendndodhja e urës në fshatin Zahrisht, Has



<https://maps.app.goo.gl/hEm7jdzTBUf1wN4V7>

Figura 4: Vendndodhja e urës së Cenit, Lezhë

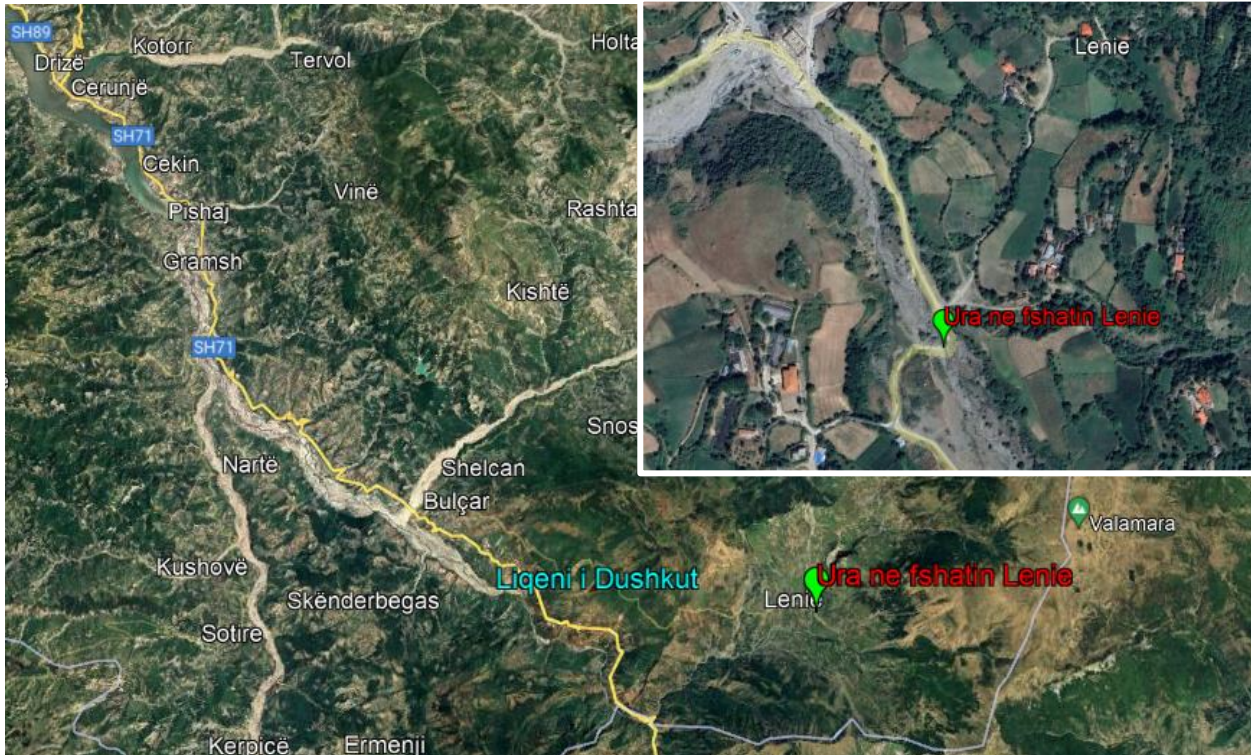




<https://maps.app.goo.gl/QidPPVJsmkXDFn8G6>

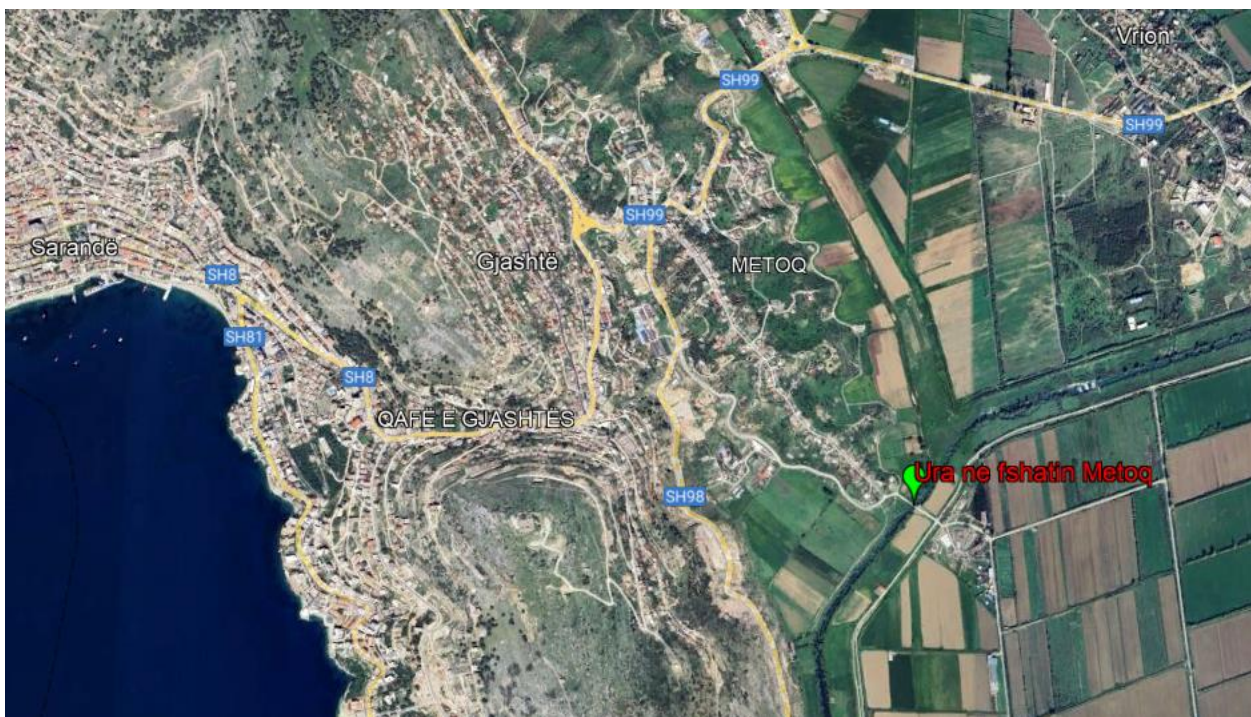
**Figura 5: Vendndodhja e urës në fshatin Bellovë, Dibër**





<https://maps.app.goo.gl/N45zKT5aXtlkswNA6>

Figura 6: Vendndodhja e urës në fshatin Lenie, Gramsh



<https://maps.app.goo.gl/oiZnkqVgkRhNh5gF6>

Figura 7: Vendndodhja e urës në fshatin Metoq, Sarandë

### 3 PËRSHKRIMI I PUNËS DHE OBJEKTI I KONTRATËS

#### 3.1 Përshkrimi i Punës

- 3.1.1 Puna që do të kryejë Operatori Ekonomik ose Bashkimi i Operatorëve ekonomik synon të realizojë:
- **Përgatitjen e Projektit të Zbatimit**, duke përfshirë studimet gjeologjike, topografike, hidrologjike, sizmike, mjedisore etj, llogaritjet dhe raportet teknike, vizatimet, specifikimet teknike, preventivat përfundimtarë, marrjen e lejeve të nevojshme (ndërtimi, mjedisore etj,) marrjen e oponencës teknike, si dhe
  - **Punimet e Ndërtimit** për strukturat dhe infrastrukturat duke parashikuar të gjitha punimet e nevojshme paraprake për devijimin dhe sigurimin e aksesit edhe gjatë punimeve të ndërtimit, të objekteve siç specifikohet në kapitullin 2.
- 3.1.2 Projektimi dhe ndërtimi do të jetë në përputhje me kushtet e Kontratës, Termtat e Referencës si dhe të gjithë ligjet, kodet dhe standardet e aplikueshme.
- 3.1.3 Shërbimet e Projektimit të kërkuara do të përfshijnë fazat si më poshtë:
- Faza III - Projekt Ideja Përfundimtare;
  - Faza IV Projekti për Leje, dhe
  - Faza V dhe VI Projekti i Zbatimit Preventivi Përfundimtar.
- 3.1.4 Punimet e Ndërtimit do të përfshijnë furnizimin, vendosjen, testimin dhe përfundimin e të gjitha punimeve the materialeve për projektin e “Ndërhyrje për ndërtimin e urave dhe nyjeve lidhëse në rajone”.
- 3.1.5 Kontraktori është përgjegjës për projektimin dhe kryerjen e punimeve në përputhje me të gjitha normat dhe standardet e projektimit dhe zbatimit në fuqi.
- 3.1.6 Kontraktori është përgjegjës për përgatitjen e dokumentacionit të kërkuar dhe aplikimin për lejen e të ndërtimit, mjedisore, oponencës teknike dhe të gjitha lejeve të tjera të nevojshme sipas legjislacionit në fuqi përpara fillimit të punimeve të ndërtimit.
- 3.1.7 Kontrata do të jetë Projektim-Ndërtim me Çelësa në Dorë.
- 3.1.8 Kontraktori do të bashkëpunojë ngushtë me Autoriteti Kontraktues në të gjitha fazat e projektit.
- 3.1.9 Kontraktori do të përgatisë e dorëzojë për miratim tek Autoriteti Kontraktues dokumentacionin e projektit për të gjitha fazat (siç specifikohet në seksionin 3.1.2) përpara fillimit të punimeve të ndërtimit.
- 3.1.10 Projekt Ideja Përfundimtare do të bazohet tek Projekti Konceptual (Projekt Ideja Paraprake) i paraqitur në dokumentet e Tenderit.

## 4 LEGJISLACIONI, KODET, KUSHTET TEKNIKE DHE STANDARDET

### 4.1 Legjislacioni

4.1.1 Projektimi dhe ndërtimi do të jetë në përputhje me të gjithë legjislacionin e zbatueshëm në fuqi përfshirë por pa u kufizuar në fushën planifikimit dhe zhvillimit të territorit, kontrollit dhe disiplinimit të punimeve të ndërtimit, mjedisit, mbrojtjes nga zjarri, dhe sigurisë në kantier.

4.1.2 Projektimi i urave do të jetë gjithashtu në përputhje me planet e përgjithshme apo të detajuara vendore.

### 4.2 Kodet, Kushtet Teknike dhe Standardet

4.2.1 Në këtë kapitull janë dhënë kodet, standardet dhe dokumentet teknike më të rëndësishme të cilat duhen ndjekur dhe respektuar gjatë Projektimit dhe Ndërtimit të urave dhe gjithashtu duhet të ndiqen gjatë fazave të tjera të projektimit.

4.2.2 Projektimi dhe ndërtimi i të gjithë zërave sipas fushave përkatëse duhet të përmbushin kërkesat e botimeve dhe rishikimeve më të fundit të kodeve dhe standardeve të organizmave teknike të mëposhtme:

- Të gjitha kodet, normat dhe standardet shqiptare përkatëse.
- ISO Organizata Ndërkombëtare për Standardizimin
- EN Standardet Evropiane

4.2.3 Për kodet, normat dhe standardet që nuk përmenden në mënyrë specifike, duhet të përdoren dokumentet përkatëse më të rrepta nga organizmat e përmendura më sipër.

4.2.4 Kodet, Kushtet Teknike dhe Standardet e Projektimit

- Rregulli Teknik i Projektimit të Rrugëve (RrTPRr) i miratuar me VKM Nr. 628, datë 15.7.2015
- EN 1990 Eurokodi 0: Bazat e projektimit strukturor
- EN 1991 Eurokodi 1: Veprimet mbi struktura
- EN 1992 Eurokodi 2: Projektimi i strukturave prej betoni
- EN 1993 Eurokodi 3: Projektimi i strukturave prej çeliku
- EN 1997 Eurokodi 7: Projektimi gjeoteknik
- EN 1998 Eurokodi 8: Projektimi i strukturave rezistente ndaj tërmetit
- KTP 4-78 Kategorizimi dhe klasifikimi i veprave hidroteknike
- KTP 7-78 Përcaktimi i ngarkesës së erës
- KTP 8-78 Përcaktimi i ngarkesës së dëborës

4.2.5 Kodet, Kushtet Teknike dhe Standardet e Zbatimit

- Rregulli Teknik i Ndërtimit të Rrugëve (RrTNRr) i miratuar me VKM Nr. 628, datë 15.7.2015
- Kushte teknike dhe standarde të tjera të zbatimit të aplikueshme Shqiptare (SSH) apo Evropiane (EN).

## 5 DORËZIMET

### 5.1 Projektimi

- 5.1.1 Për të gjithat urat objekt i këtij tenderi, janë përgatitur Projektet Konceptuale (Projekt Idetë Paraprake) të cilat janë të disponueshme për ofertuesit dhe ku do të bazohen fazat e tjera të projektit. Projekt idetë paraprake se bashku me një listë preventivuese paraprake për të përcaktuar më qartë qëllimin e punës, janë paraqitur përkatësisht në Aneksin 1 dhe Aneksin 2 bashkëlidhur këtij dokumenti. Ndërsa për urën në rrugën Tamarë-Vukël në bashkinë Malësi e Madhe është përgatitur edhe projekti i zbatimit i cili do të dorëzohet Kontraktorit fitues. Ky projekt do të jetë gjithashtu objekt rivlerësimi nga ana e Kontraktorit (Aneksi 2). Projekt ideja dhe lista preventivuese shërben për të përcaktuar dhe qartësuar qëllimin e punës dhe zërat kryesore por në çdo rast, është përgjegjësi e Kontraktorit për të përcjellë projekt zbatimin e plotë për të 7 urat e sipërcituara në objektin e punës. Urat duhet të përcillen në përputhje me kodet, standardet dhe legjislacionin në fuqi duke respektuar kërkesat e Autoritetit Kontraktor duke studiuar, vlerësuar dhe marrë në konsideratë gjeologjinë, hidrologjinë, sizmicitetin dhe fluksin e lëvizjeve së mjeteve dhe këmbësorëve. Kontraktori mban përgjegjësi dhe garanci për projektet e përcjella. Operatorit Ekonomik ose Bashkimit të Operatoreve i lind e drejta të sjellë propozime për zgjidhjen më të mirë optimale për secilin nën-objekt të përmendur në kapitullin 2.2 paragrafi 2.2.1.
- 5.1.2 Për projektimin, Kontraktori do të dorëzojë fazat e mëposhtme në përputhje me VKM Nr. 354, datë 11.5.2016 "Për Miratimin e manualit të tarifave për shërbime në planifikim territori, projektim, mbikëqyrje dhe kolaudim", Seksioni III – Vepra Inxhinierike:
- Faza III - Projekt Ideja Përfundimtare;
  - Faza IV - Projekti për Miratimin e Lejes së Ndërtimit dhe
  - Faza V dhe VI - Projekti i Zbatimit dhe Preventivi Përfundimtar.
- 5.1.3 Vlera e shërbimit për projektimin nga Fazat III deri në Fazën VI është llogaritur mbi bazë të VKM Nr. 354, datë 11.5.2016 "Për Miratimin e manualit të tarifave për shërbime në planifikim territori, projektim, mbikëqyrje dhe kolaudim", Seksioni III – Vepra Inxhinierike, Grupi Tarifor III dhe është pjesë integrale e fondit limit në dispozicion dhe ofertës që do të ofertohej nga OE.
- 5.1.4 Ne **Fazën e III – IV Projekt Ideja Përfundimtare dhe Projekti për Miratimin e Lejes së Ndërtimit**, Kontraktori do të përgatisë dhe dorëzojë pranë Autoritetit Kontraktues dokumentet e mëposhtme për çdo urë në veçanti:
- Studimet paraprake:
    - Studimi hidrologjik;
    - Rilevimi topografik;
    - Studimi gjeologo-inxhinierik;
    - Studimi Sizmik;
  - Raporti teknik paraprak, përfshirë përshkrimin e objekteve, llogaritjet hidraulike dhe strukturore.
  - Vizatimet e projekt idesë përfundimtare me përmasat përfundimtare të strukturës (në shkallë të përshtatshme), përfshirë:

- Ortofoto në shkallë 1:250 – 1:1000;
- Planimetrinë në shkallë 1:50 – 1:200;
- Prerje gjatësore dhe tërthore në shkallë 1:50 – 1:200;
- Detaje të kallëpeve të themeleve, nën strukturës dhe mbistrukturës në shkallë 1:20 – 1:100;
- Detaje të armimit në shkallë 1:20 – 1:100;
- Detaje tip të kullimit; në shkallë 1:10 – 1:100;
- Detaje tip të mureve në hyrje e dalje të urës, në shkallë 1:20 – 1:100;;
- Detaje tip të mbrojtjes lumore (nëse është e nevojshme), në shkallë 1:20 – 1:100;
- Preventivi i Punimeve për leje në përputhje me ofertën ekonomike.
- Specifikimet Teknike;
- Plan Shpronësimesh (nëse ka);

5.1.5 Ne **Fazën V e VI - Projekti i Zbatimit dhe Preventivi Përfundimtar**, Kontraktori do të përgatisë dhe dorëzojë pranë Autoritetit Kontraktues dokumentet e mëposhtme për çdo urë në veçanti:

- Studimet përfundimtare:
  - Studimi hidrologjik;
  - Rilevimi topografik
  - Studimi gjeologo-inxhinierik;
  - Studimi Sizmik;
  - Vlerësimi i ndikimit në mjedis.
- Raporti teknik i zbatimit, përfshirë përshkrimin e objekteve, llogaritjet hidraulike dhe strukturore.
- Vizatimet e detajuara të projektit të zbatimit (në shkallë të përshtatshme), përfshirë:
  - Ortofoto, në shkallë 1:250 – 1:1000;
  - Planimetrinë, në shkallë 1:50 – 1:200;
  - Prerje gjatësore dhe tërthore, në shkallë 1:50 – 1:200;
  - Detaje të kallëpeve të themeleve, nën strukturës dhe mbistrukturës, në shkallë 1:20 – 1:100;
  - Detaje të armimit për të gjithë elementët strukturor të urës në shkallë 1:20 – 1:100;
  - Projekti i kallëpeve dhe armimit të mureve mbajtës në hyrje dhe dalje të urës, në shkallë 1:20 – 1:100;
  - Detaje të kullimit, në shkallë 1:10 – 1:100;
  - Detaje të mbrojtjes lumore (nëse është e nevojshme), në shkallë 1:20 – 1:100;
  - Detaje të mbështetjeve, barrierave mbrojtëse dhe detaje të tjera të nevojshme për zbatimin e projektit, në shkallë 1:10 – 1:100.
- Preventivi i Përfundimtar i Punimeve në përputhje me ofertën ekonomike.
- Specifikimet Teknike;
- Grafiku i Punimeve;
- Plan Organizimi i Punimeve;
- Dokumentacioni ligjor i projektuesit në përputhje me legjislacionin për planifikimin dhe zhvillimin e territorit.



## **5.2 Zbatimi**

5.2.1 Gjatë zbatimit të punimeve, Kontraktori do të përgatisë dhe dorëzojë periodikisht të gjithë dokumentacionin tekniko-ligjor që kërkohet nga legjislacioni i zbatueshëm, përfshirë por jo të kufizohet në atë të kontrollit dhe disiplinimit të punimeve të ndërtimit, mbikëqyrjen dhe kolaudimin, sigurisë në kantier, dhe mbrojtjen e mjedisit.

## **5.3 Gjuha dhe Mënyra e Dorëzimit**

5.3.1 Të gjitha dokumentet do të dorëzohen në gjuhë Shqipe në 2 (dy) kopje të printuara dhe 1 (një) dixhitale.

5.3.2 Dokumentet dixhitale do të jenë në format origjinal të modifikueshëm dwg, word, Excel, etj. si dhe pdf të firmosura elektronikisht.



## 6 KRITERET TEKNIKE DHE PROFESIONALE

### 6.1 Kriteret Teknike dhe profesionale të Projektimit

6.1.1 Operatori ose bashkimi i Operatorëve duhet të ketë minimumi një staf mbështetës për projektimin me kualifikimin dhe eksperiencën e mëposhtme:

- Menaxher Projekti/Inxhinier Strukturist
- Inxhinier Strukturist
- Inxhinier Hidroteknik
- Inxhinier Transporti

6.1.2 Stafi i projektimit duhet të zotërojë licencat e mëposhtme:

- Kat. 5.d: Projektues Vepra Hidroteknike - Vepra ujitje - kullimi - impiante vaditëse - diga të vogla (ato që nuk plotësojnë kushtin e digave të mëdha) - damba, sifona, kaskada, kapërderdhëse, rrymëshpejtues, priza, baraze, porta, tombino
- Kat. 7.b Projektim Ura dhe Vepra Arti - Projektim ura dhe vepra arti mbi 10 m
- Kat. 7.c Projektim Ura dhe Vepra Arti - Projektim Ura/viadukte me hapësira të mëdha drite, ura të varura , ura me sisteme të pacaktuara statikisht dhe sisteme të tjera speciale
- Kat. 11.a Sinjalistikë jondriçuese në rrugë lokale, rrugë urbane dytësore, rrugë interurbane dytësore, sheshe e parkime

Stafi i sipërcituar është staf mbështetës për përgatitjen e projektit të zbatimit (Faza III-VI), duhet te plotësojnë kushtin e kategorive respektive te licensave dhe eksperiencën cituar me sipër.

Për të dëshmuar përmbushjen e kriterit 6.1 operatori ekonomik duhet të paraqesë:

- Diploma
- CV
- Kontrata e punës

### 6.2 Kriteret Teknike dhe profesionale të Ndërtimit

6.2.1 Operatori ose bashkimi i Operatorëve duhet të ketë licencën profesionale të zbatimit për punime të përgjithshme dhe speciale me minimalisht pikat e mëposhtme:

- NP-1 A: Punime gërmimi në tokë
- NP-4 C: Rrugë, autostrada, mbikalime, hekurudha, tramvai, metro, pista aeroportuale
- NP-5 C: Punime nëntokësore, ura e vepra arti
- NS-1 A: Punime për prishjen e ndërtimeve
- NS-6 A: Sinjalistika rrugore jo ndriçuese

- NS-7 A: Barriera dhe mbrojtje rrugore
- NS-8 B: Ndërtime parafabrikat beton arme, struktura metalike dhe druri
- NS-18 A: Punime Topogjeodezike

6.2.2 Operatori ose bashkimi i Operatorëve duhet të ketë minimumi një staf kryesor me kualifikimin mëposhtëm:

- 3 (tre) Inxhinier Ndërtimi
- 1 (një) Inxhinier Ndërtimi me profilin Transport
- 1 (një) inxhinier Hidroteknik
- 2 (dy) Inxhinier Gjeodet
- 1 (një) Inxhinier Mjedisi

6.2.3 Operatori ose bashkimi i Operatorëve duhet të disponojë një staf punonjësish në vitin e fundit minimumi 60 persona për realizimin e punimeve objekt kontrate.

6.2.4 Operatori ose Bashkimi i Operatorëve duhet të disponojë minimumi makineritë, pajisjet dhe mjetet e mëposhtme:

Nr.	Mjeti	Sasia (copë)	Statusi
1	Kamion me kapacitet mbajtës minimumi 20 ton	6	Pronësi ose qira
2	Ekskavator me zinxhir minimumi 0.5 m <sup>3</sup>	3	Pronësi ose qira
3	Ekskavator me goma minimumi 0.25 m <sup>3</sup>	3	Pronësi ose qira
4	Fadromë me goma	3	Pronësi ose qira
5	Sondë për pilota, thellësi minimumi 20 m dhe diametër 0.8 -1.2 m	1	Pronësi ose qira
6	Auto vinç minimumi 150 ton	1	Pronësi ose qira
7	Rul ngjeshës minimumi 5 ton	3	Pronësi ose qira
8	Kompaktor ngjeshës minimumi 100 kg	3	Pronësi ose qira
9	Auto-pompë betoni	3	Pronësi, qira ose kontratë me subjekte që prodhojnë beton
10	Autobetoniere	3	Pronësi, qira ose kontratë me subjekte që prodhojnë beton
11	Betoniere kantieri	3	Pronësi ose qira
12	Kompresor	1	Pronësi ose qira
13	Gjenerator	1	Pronësi ose qira



## **ANEKSI 1: PROJEKT IDETË PARAPRAKE**

**ANEKSI 2: LISTAT PREVENTIVUESE**

**Projekti: NDËRHJRYJE PËR NDËRTIMIN E URAVE DHE NYJEVE LIDHËSE NË RAJONE**

**Objekti: Ura në Tushemisht**

**Faza: Projekt Ide Paraprake**

<b>Nr.</b>	<b>Nr. Analize</b>	<b>Përshkrimi</b>	<b>Njësi a</b>	<b>Sasia</b>
<b>1</b>	<b>URA NË TUSHEMISHT</b>			
1.1	3.98/b	Germim dheu me ekskavator zingjir, toke e zakonshme, kategoria III, me shkarkim ne mjet	m <sup>3</sup>	300.00
1.2	3.405/1	Prishje e strukturave prej betoni	m <sup>3</sup>	48.00
1.3	2.37/5a	Transport materiale ndertimi, dheu me auto deri 5.0 km	m <sup>3</sup>	348.00
1.4	3.240	Struktura monolite betoni C 12/15 për shtresa nën themel.	m <sup>3</sup>	8.00
1.5	3.183/c	Shtrese zhavor lumi t=20cm	m <sup>2</sup>	100.00
1.6	3.248	Struktura monolite betoni me çakell C 30/37	m <sup>3</sup>	85.00
1.7	3.243	Struktura monolite betoni C 16/20 (trotuarët)	m <sup>3</sup>	8.00
1.8	3.323	Mur guri mbajtes e themele, llaç çimento M50	m <sup>3</sup>	40.00
1.9	3.289	F V hekur betoni periodik, Ç - 5, Ø > 12mm për beton B500C (Per ballet e ures dhe pilotat, soletat rakorduese)	ton	10.20
1.10	3.626	F.V. Izolim me emulsion, 2 K. Katr. .importi cilësia 1	m <sup>2</sup>	54.00
1.11	3.396	Mbushje me cakell pas mureve	m <sup>3</sup>	50.00
1.12	3.616	F V bordura betoni 12x25 cm	m	14.40
1.13	3.616/b	F V bordura betoni 15x30 cm	m	14.40
1.14	3.915	F.V - parapet l njeanshem per beton (ø 60) + aksesorët	m	15.00
1.15	3.639	Veshje pllaka guri 50x40 cm; 50x50 cm	m <sup>2</sup>	80.00
1.16	An	Porta shandor 3x(2.0x2.0)m	pcs / copë	3.00

**Projekti:** NDËRHYRJE PËR NDËRTIMIN E URAVE DHE NYJEVE LIDHËSE NË RAJONE

**Objekti:** Ura në Fshatin Zahrisht

**Faza:** Projekt Ide Paraprake

Nr.	Nr. Analize	Përshkrimi	Njësi a	Sasia
<b>2</b>	<b>URA NË FSHATIN ZAHRIŠT</b>			
2.1	3.98/b	Germim dheu me ekskavator zingjir, toke e zakonshme, kategoria III, me shkarkim ne mjet	m <sup>3</sup>	1'300.00
2.2	2.47/an	Germim shkambi mesatar me çekiç me ekskavator me zinxhir	m <sup>3</sup>	400.00
2.3	3.240	Struktura monolite betoni C 12/15 për shtresa nën themel.	m <sup>3</sup>	20.00
2.4	3.183/c	Shtrese zhavor lumi t=20cm	m <sup>2</sup>	180.00
2.5	3.248	Struktura monolite betoni me çakell C 30/37 (ura dhe muret mbajtëse)	m <sup>3</sup>	650.00
2.6	2.583	Shtresë Betoni C 25/30 (Shtresë mbrojtëse mbi soletë)	m <sup>3</sup>	22.30
2.7	3.289	F V hekur betoni periodik, Ç - 5, Ø > 12mm për beton B500C (Per ballet e ures dhe pilotat, soletat rakorduese)	ton	87.43
2.8	3.396	Mbushje me cakell pas mureve	m <sup>3</sup>	1'200.00
2.9	3.193	Guardrail H2 anesore per ure me 3 valez. ne 1 ane+handrail ,W4 + aksesoret	m	190.00
3.0	3.626	F.V. Izolim me emulsion, 2 K. Katr. .importi cilësia 1	m <sup>2</sup>	182.8

**Projekti:** NDËRHJRYJE PËR NDËRTIMIN E URAVE DHE NYJEVE LIDHËSE NË RAJONE  
**Objekti:** Ura e Cenit, Lezhë  
**Faza:** Projekt Ide Paraprake

Nr.	Nr. Analize	Përshkrimi	Njësia	Sasia
<b>3</b>	<b>Ura e Cenit</b>			
3.1	3.98/b	Germim dheu me ekskavator zingjir, toke e zakonshme, kategoria III, me shkarkim ne mjet	m <sup>3</sup>	1'000.00
3.2	3.405/1	Prishje e strukturave prej betoni	m <sup>3</sup>	500.00
3.3	2.37/5a	Transport materiale ndertimi, dheu me auto deri 5.0 km	m <sup>3</sup>	735.00
3.4	3.456	Shpim me sonda Ø1000mm, me kemishim gjatë procesit te shpimit.	m	200.00
3.5	3.248	Struktura monolite betoni me çakëll C 30/37 (pilotat)	m <sup>3</sup>	160.00
3.6	2.491/c	F.V. tuba PE Ø32mm për testin e integritetit	ml	150.00
3.7	3.240	Struktura monolite betoni C 12/15 për shtresa nën themel.	m <sup>3</sup>	20.00
3.8	3.183/c	Shtrese zhavor lumi t=20cm	m <sup>2</sup>	48.00
3.9	3.248	Struktura monolite betoni me çakëll C 30/37 (ballet, stolat, pykat antisiz, soleta rakorduese)	m <sup>3</sup>	200.00
3.10	3.248	Struktura monolite betoni me çakëll C 30/37 (muret mbajtëse pas ballnave)	m <sup>3</sup>	35.00
3.11	3.289	F V hekur betoni periodik, Ç - 5, Ø > 12mm për beton B500C (Per ballet e ures dhe pilotat, soletat rakorduese)	ton	41.48
3.12	3.396	Mbushje me çakëll pas balleve	m <sup>3</sup>	180.00
3.13	An-K1	F. V. Trarë "T" C45/55 me L=23.2 m, të parapërgatitur dhe të pas-nderur (me tërheqje të kavove pas betonimit), përfshin, kallëpet, kavot e paranderjes dhe aksesorët, tërheqjen, llaçin special dhe montimin.	copë	8.00
3.14	3.248	Struktura monolite betoni me çakëll C 30/37 për mbistrukturën (soleta dhe diafragmat)	m <sup>3</sup>	110.00
3.15	3.248	F.V Element i anësor parapërgatitur ure	m <sup>3</sup>	5.00
3.16	3.248	Parmak anësor ure	m <sup>3</sup>	20.00
3.17	3.289	F.V. çelik armimi për beton B500C (soleta, diafragma)	ton	23.00
3.18	An	F.V. Kushineta 320x420x83 mm	copë	16
3.19	An	F.V. Aparat elastomerik Tipi F 200x400x30 mm	copë	16
3.20	3.626	F.V. Izolim me emulsion, 2 K. Katr. .importi cilësia 1	m <sup>2</sup>	380.00
3.21	AN-K10	F. V. fugë zgjerimi elastomerike e armuar me zhvendosje totale 70mm	m	18.00
3.22	An.	Ndërtim fuge me katrama e llamarine inoks t=1.5 mm ne trotuare	m	13.00
3.23	3.243	Struktura monolite betoni C 16/20 (trotuarët)	m <sup>3</sup>	20.00
3.24	3.617	F V bordura betoni 15x35 cm	m	25
3.25	3.616	F V bordura betoni 12x25 cm	m	25

## Ndërhyrje për ndërtimin e urave dhe nyjeve lidhëse në rajone

Rish. 01

3.26	3.616/b	F V bordura betoni 15x30 cm	m	25
3.27	2.520	F V tub drenazhi Ø 110 mm	m	5.00
3.28	An.	F.V. hinka për grumbullimin e ujit	copë	3.00
3.29	3.226/1	Shtresë asfaltbetoni me granil guri kave, 4cm, me makineri	m <sup>2</sup>	160.00
3.30	3.222/2	Shtresë binderi me granil gur kave, 6 cm, me makineri	m <sup>2</sup>	160.00



**Projekti: NDËRHYRJE PËR NDËRTIMIN E URAVE DHE NYJEVE LIDHËSE NË RAJONE**

**Objekti: Ura në fshatin Bellovë**

**Faza: Projekt Ide Paraprake**

Nr.	Nr. Analize	Përshkrimi	Njësia	Sasia
<b>4</b>	<b>Ura në fshatin Bellovë</b>			
4.1	3.98/b	Germim dheu me ekskavator zingjir, toke e zakonshme, kategoria III, me shkarkim ne mjet	m3	1'500.00
4.2	2.37/5a	Transport materiale ndertimi, dheu me auto deri 5.0 km	m3	750.00
4.3	3.24	Struktura monolite betoni C 12/15 për shtresa nën themel.	m3	27.00
4.4	3.183/c	Shtrese zhavor lumi t=20cm	m2	115.00
4.5	3.248	Struktura monolite betoni me çakell C 30/37 (ballet, stolat, pykat antisiz, soleta rakorduese)	m3	375.00
4.6	3.289	F V hekur betoni periodik, Ç - 5, Ø > 12mm për beton B500C (Per ballet e ures dhe pilotat, soletat rakorduese)	ton	39.38
4.7	3.396	Mbushje me çakëll pas balleve	m3	300.00
4.8	An-K2	F. V. Trarë "T" C45/55 me L=25.3 m, të parapërgatitur dhe të pas-nderur (me tërheqje të kavove pas betonimit), përfshin, kallëpet, kavot e paranderjes dhe aksesoret, tërheqjen, llaçin special dhe montimin.	copë	3.00
4.9	3.248	Struktura monolite betoni me çakell C 30/37 për mbistrukturën (soleta dhe diaframat)	m3	50.00
4.10	2.583	Shtresë Betoni C 25/30 (Shtresë mbrojtëse mbi soletë)	m3	30.00
4.11	3.289	F.V. çelik armimi për beton B500C (soleta, diafragma)	ton	8.75
4.12	3.193	Guardrail H2 anesore per ure me 3 valez. ne 1 ane+handrail ,W4 + aksesoret	m	78.00
4.13	AN-K7	F.V. Kushineta 600x500x160 mm	copë	6.00
4.14	AN-K8	F.V. Aparat elastomerik Tipi F 500x300x40 mm	copë	6.00
4.15	AN-K9	F.V. Aparat elastomerik Tipi F 300x200x40 mm	copë	6.00
4.16	3.626	F.V. Izolim me emulsion, 2 K. Katr. .importi cilësia 1	m2	164
4.17	AN-K10	F. V. fugë zgjerimi elastomerike e armuar me zhvendosje totale 70mm	m	13
4.18	2.52	F V tub drenazhi Ø 110 mm	m	10
4.19	2.52	F V tub drenazhi Ø 90 mm	m	25.00
4.20	An.	F.V. hinka për grumbullimin e ujit	copë	3.00

**Projekti:** NDËRHYRJE PËR NDËRTIMIN E URAVE DHE NYJEVE LIDHËSE NË RAJONE

**Objekti:** Ura në fshatin Lenie

**Faza:** Projekt Ide Paraprake

Nr.	Nr. Analize	Përshkrimi	Njësia	Sasia
<b>5</b>	<b>Ura në Fshatin Lenie</b>			
5.1	3.98/b	Germim dheu me ekskavator zingjir, toke e zakonshme, kategoria III, me shkarkim ne mjet	m <sup>3</sup>	1'000.00
5.2	3.240	Struktura monolite betoni C 12/15 për shtresa nën themel.	m <sup>3</sup>	15.00
5.3	3.183/c	Shtrese zhavor lumi t=20cm	m <sup>2</sup>	90.00
5.4	3.248	Struktura monolite betoni me çakell C 30/37 (ballet, stolat, pykat antisiz, soleta rakorduese, mure mbajtëse)	m <sup>3</sup>	155.00
5.5	3.289	F V hekur betoni periodik, Ç - 5, Ø > 12mm për beton B500C (Per ballet e ures dhe pilotat, soletat rakorduese)	ton	14.62
5.6	3.396	Mbushje me cakell pas mureve	m <sup>3</sup>	545.00
5.7	3.248	Struktura monolite betoni me çakell C 30/37 për mbistrukturën (soleta dhe soletonet)	m <sup>3</sup>	76.60
5.8	2.583	Shtresë Betoni C 25/30 (Shtresë mbrojtëse mbi soletë)	m <sup>3</sup>	7.30
5.9	3.190	Guardrail H2 anesore per ure me 2 vale ne 1 ane+handrail ,W5 + aksesoret	m	42.60
5.10	3.289	F.V. çelik armimi për beton B500C (soleta, soletonet)	ton	10.65
5.11	AN-K	F.V. Aparat elastomerik 200x250x41 mm	copë	28
5.12	3.626	F.V. Izolim me emulsion, 2 K. Katr. .importi cilësia 1	m <sup>2</sup>	135.00
5.13	AN-K10	F. V. fugë zgjerimi elastomerike e armuar me zhvendosje totale 50mm	m	12.40

**Projekti:** NDËRHJRJE PËR NDËRTIMIN E URAVE DHE NYJEVE LIDHËSE NË RAJONE

**Objekti:** Ura në fshatin Metoq

**Faza:** Projekt Ide Paraprake

Nr.	Nr. Analize	Përshkrimi	Njësia	Sasia
<b>7</b>	<b>Ura në fshatin Metoq</b>			
7.1	3.98/b	Germim dheu me ekskavator zingjir, toke e zakonshme, kategoria III, me shkarkim ne mjet	m <sup>3</sup>	2'900.00
7.2	3.405/1	Prishje e strukturave prej betoni	m <sup>3</sup>	100.00
7.3	2.37/5a	Transport materiale ndertimi, dheu me auto deri 5.0 km	m <sup>3</sup>	2'900.00
7.4	3.456	Shpim me sonda Ø1000mm, me kemishim gjatë procesit te shpimit.	m	216.00
7.5	3.247	Struktura monolite betoni me çakëll C 25/30 (pilotat)	m <sup>3</sup>	169.56
7.6	2.491/c	F.V. tuba PE Ø32mm për testin e integritetit	ml	160.00
7.7	3.240	Struktura monolite betoni C 12/15 për shtresa nën themel.	m <sup>3</sup>	40.00
7.8	3.183/c	Shtrese zhavor lumi t=20cm	m <sup>2</sup>	180.00
7.9	3.248	Struktura monolite betoni me çakëll C 30/37 (ballet, stolat, pykat antisiz, soleta rakorduese)	m <sup>3</sup>	712.00
7.10	3.289	F V hekur betoni periodik, Ç - 5, Ø > 12mm për beton B500C (Per ballet e ures dhe pilotat, soletat rakorduese)	ton	92.35
7.11	3.396	Mbushje me çakëll pas balleve	m <sup>3</sup>	520.00
7.12	An-K2	F. V. Trarë "T" C45/55 me L=25.3 m, të parapërgatitur dhe të pas-nderur (me tërheqje të kavove pas betonimit), përfshin, kallëpet, kavot e paranderjes dhe aksesoret, tërheqjen, llaçin special dhe montimin.	copë	6.00
7.13	3.248	Struktura monolite betoni me çakëll C 30/37 për mbistrukturën (soleta dhe diaframat)	m <sup>3</sup>	140.00
7.14	2.583	Shtresë Betoni C 25/30 (Shtresë mbrojtëse mbi soletë)	m <sup>3</sup>	32.00
7.15	3.289	F.V. çelik armimi për beton B500C (soleta, diafragma)	ton	24.50
7.16	3.193	Guardrail H2 anesore per ure me 3 valez. ne 1 ane+handrail ,W4 + aksesoret	m	130.00
7.17	AN-K7	F.V. Kushineta 600x500x160 mm	copë	12
7.18	AN-K8	F.V. Aparat elastomerik Tipi F 500x300x40 mm	copë	6
7.19	AN-K9	F.V. Aparat elastomerik Tipi F 300x200x40 mm	copë	12
7.20	3.626	F.V. Izolim me emulsion, 2 K. Katr. .importi cilësia 1	m <sup>2</sup>	320.00
7.21	AN-K10	F. V. fugë zgjerimi elastomerike e armuar me zhvendosje totale 70mm	m	18.60
7.22	2.520	F V tub drenazhi Ø 110 mm	m	14.10
7.23	2.520	F V tub drenazhi Ø 90 mm	m	52.00
7.24	An.	F.V. hinka për grumbullimin e ujit	copë	6.00

**Projekti:** NDËRHJRJE PËR NDËRTIMIN E URAVE DHE NYJEVE LIDHËSE NË RAJONE

**Objekti:** Ura në Rrugën Tamarë-Vukël

**Faza:** Projekt Ide Paraprake

Nr.	Nr. Analize	Përshkrimi	Njësia	Sasia
<b>7</b>	<b>Ura në rrugën Tamarë-Vukël</b>			
7.1	3.98/b	Germim dheu me ekskavator zingjir, toke e zakonshme, kategoria III, me shkarkim ne mjet	m <sup>3</sup>	1'992.00
7.2	3.158/2a	Transport dheu me auto deri 2.0 km	m <sup>3</sup>	586.00
7.3	3.240	Struktura monolite betoni C 12/15 për shtresa nën themel.	m <sup>3</sup>	19.00
7.4	3.183/c	Shtrese zhavor lumi t=20cm	m <sup>2</sup>	158.00
7.5	3.247	Struktura monolite betoni me çakell C 25/30	m <sup>3</sup>	410.00
7.6	2.583	Shtresë Betoni C 25/30 (Shtresë mbrojtëse mbi soletë)	m <sup>3</sup>	23.30
7.7	3.289	F V hekur betoni periodik, Ç - 5, Ø > 12mm për beton B500C (Per ballet e ures dhe pilotat, soletat rakorduese)	ton	55.15
7.8	3.396	Mbushje me cakell pas mureve	m <sup>3</sup>	1'115.00
7.9	3.193	Guardrail H2 anesore per ure me 3 valez. ne 1 ane+handrail ,W4 + aksesoret	m	31.50
7.10	3.626	F.V. Izolim me emulsion, 2 K. Katr. .importi cilësia 1	m <sup>2</sup>	141.00