



FONDI SHQIPTAR  
I ZHVILLIMIT

---

**SHËRBIME KONSULENCE PËR MBËSHTETJE TEKNIKE PËR  
HARTIMIN E DOKUMENTAVE TEKNIKE PËR:**

**“Rigjenerim urban i stokut të banesave Rajoni 4 (Faza III)”**

**Raporti teknik**






Shtator, 2024

KONSULENTI:



<b>Porositësi:</b>	<b>Fondi Shqiptar i Zhvillimit</b>
<b>Konsulenti:</b>	<b>Illyrian Consulting Engineers sh.p.k.</b>
<b>Objekti:</b>	Shërbime konsulence për mbështetje teknike për hartimin e dokumentave teknike për: "Rigjenerim urban i stokut të banesave Rajoni 4 (Faza III)"
<b>Titulli i Dokumentit:</b>	<b>Raporti teknik</b>
<b>Faza e Projektit:</b>	<b>Projekt ideja paraprake</b>
<b>Kodi i dokumentit:</b>	<b>ICE-361-P01-V01 02 01</b>

Rish.	Qëllimi i Dorëzimit	Shënime	Data
00	Për miratim		10.09.2024

	KONSULENTI			POROSITËSI	
	Përgatiti:	Kontrolloi / Miratoi:	Firmosi:	Kontrolloi:	Miratoi:
Emri Firma:	Vasil Leka  Taulant Karriqi  Ilber Puci  Artjola Zotaj 	Olset Haxhiu			
Data:	10.09.2024	10.09.2024	10.09.2024		
Statusi i Dokumentit:	Përfundimtar	Kontrolluar	Miratuar	Kontrolluar	Miratuar

Tiranë 2024

Copyright © Illyrian Consulting Engineers

Të gjitha të drejtat janë të rezervuara përveç nëse është përmendur ndryshe në marrëveshje të përbashkët. Ky dokument ose pjesë të tij nuk mund të kopjohet ose riprodhohet pa leje nga "Illyrian Consulting Engineers"

**PËRMBAJTJA**

Përmbajtja .....	i
Lista e Tabelave .....	ii
Lista e Figurave .....	iii
1 Hyrje .....	1
2 Ndërhyrje regjeneruese në blloqet e banimit .....	2

## LISTA E TABELAVE

[No table of figures entries found.](#)

**LISTA E FIGURAVE**

Figura 2-1: Detajet e veshjes se fasadave.....	2
Figura 2-2: Detaji i dritares ne plan.....	3
Figura 2-3: Detaji i dritares ne prerje vertikale.....	3
Figura 2-4: Kornizë llamarine e pjeguar lyer me pjekje $t=0.8$ mm, për davancialin e dritares (në rastet kur nuk ndryshohet dritarja dhe kur është i pamundur realizimi i davancialit me mermer). ....	4
Figura 2-5: Detaji i Parapetit .....	4
Figura 2-6: Detaj i hyrjes në shkallën e objektit/pallat.....	8
Figura 2-7: Sistemi i furnizimit për çdo pallat.....	9
Figura 2-8: Planvendosja e depozitave .....	10

## 1 HYRJE

Qëllimi kryesor i projektit është rritja e cilësisë së jetës së komuniteteve që popullojnë zonat urbane, lidhja e zonave turistike që kanë potencial për zhvillimin ekonomik dhe social. Ndërhyrjet do përmirësojnë qarkullimin e automjeteve, njerëzve dhe do të rrisë sigurinë e lëvizjes.

Ky raport përshkruan rehabilitimin e fasadave duke përdorur sistemin kapot, për rritjen e efikasitetit energjetic si dhe rritja e qëndrueshmërisë së objektit për një periudhë më afatgjatë. Për të rritur cilësinë e jetës së komuniteteve që popullojnë zonat urbane shihen të nevojshme ndërhyrjet që kanë si qëllim rehabilitimin e blloqeve urbane në qytetet kryesore të vendit, për të krijuar një sistem të përmirësuar në të cilin zhvillohet jeta e banorëve të këtyre zonave.

Përfituesit do të jenë të gjitha Bashkitë në të cilat do të aplikohet ndërhyrja.

Objekti i punës do të jetë përcaktimi i tipologjive të ndërhyrjeve, kostos së përafërt të ndërtimit, raport dhe specifikime teknike për zëra tip, duke paraqitur disa modele tipologji fasade sipas kushteve klimaterike etj. për çdo ndërhyrje të propozuar.

## 2 RIGJENERIM URBAN I STOKUT TË BANESAVE

Ky projekt ka si qëllim të rehabilitojë fasadat duke përdorur sistemin kapot (termoizolim), për rritjen e efikasitetit energjetic. Me anë të kësaj ndërhyrje rritet efikasiteti e energjisë për objektet dhe qëndrueshmëria për një periudhë më afatgjatë.

Për veshjen e fasadave parashikohet të ndërhyhet në disa tipa:

### Ndërhyrje Tipi " 1 " ( në mure me suva të dëmtuar ):

- Prishje/Riparim Suva (me llac çimento me zëvendësues gëlqere 220 kg cimento/m<sup>3</sup>);
- Suvatim me llac me zëvendësues gëlqere ( spruco me cimento, dorë e pare pa fino ) t = 2-3 cm;
- Veshje me polisterol të llojit EPSF "FIRE RESISTANT", me densitet 14-16kg/m<sup>2</sup> me trashësi t=5cm + rrjete 160 gr/m<sup>2</sup>+ fiksues mekanike sipas figurave.
- Suvatim me rrjetë me fibra xhami 160gr/m<sup>2</sup>+2 duar kolle dozatura minimale 10 kg/m<sup>2</sup> + Grafiato ose fino;
- Lyerje me bojë (ngjyra do të përcaktohet sipas kërkesës së Bashkisë).

Shënim: Kontraktori i punimeve gjatë hartimit të çmimit për këtë tip ndërhyrje, duhet të marrë në konsideratë çdo punim tjetër shtesë, në mënyrë që ndërhyrja në objekt të konsiderohet e përfunduar dhe të jetë funksionale

### Ndërhyrje Tipi " 2 " ( në mure të suvatuara në gjendje të mirë teknike):

- Veshje me polisterol të llojit EPSF "FIRE RESISTANT", me densitet 14-16kg/m<sup>2</sup> me trashësi t=5cm + rrjete 160 gr/m<sup>2</sup> ose trashësi t=8cm + rrjete 160 gr/m<sup>2</sup>(në rastet kur objektet (pallat) ndodhen në zona me klimë të ftohtë referuar kërkesave të bashkisë dhe sipas vlerësimit të bërë nga supervizori i punimeve) + fiksues mekanikë sipas figurave.
- Suvatim me rrjetë me fibra xhami 160gr/m<sup>2</sup>+2 duar kollë dozatura minimale 10 kg/m<sup>2</sup> + Grafiato ose fino;
- Lyerje me bojë (ngjyra do të përcaktohet sipas kërkesës së Bashkisë).

Shënim: Kontraktori i punimeve gjatë hartimit të çmimit për këtë tip ndërhyrje, duhet të marrë në konsideratë çdo punim tjetër shtesë, në mënyrë që ndërhyrja në objekt të konsiderohet e përfunduar dhe të jetë funksional.

Detajet më poshtë:

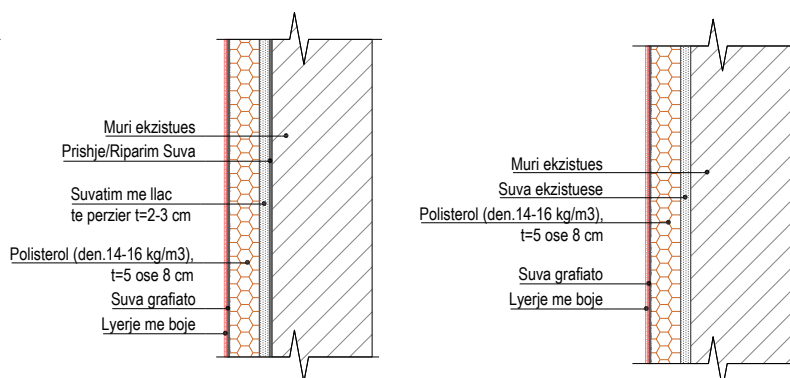


Figura 2-1: Detajet e veshjes së fasadave

Në rehabilitimin e fasadave, parashikohen gjithashtu ndërhyrje, për të siguruar estetikën e objektit dhe eliminimin e urave termike si: dritare, davancale, parapet, ulluqe, kapuç parapeti etj.

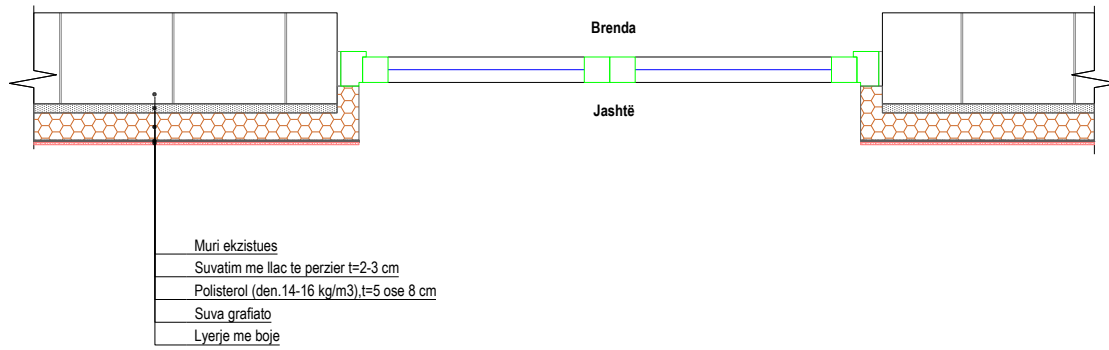


Figura 2-2: Detaji i dritares ne plan

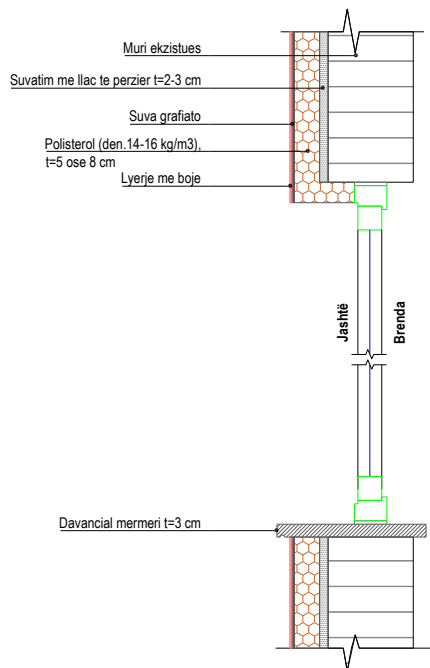
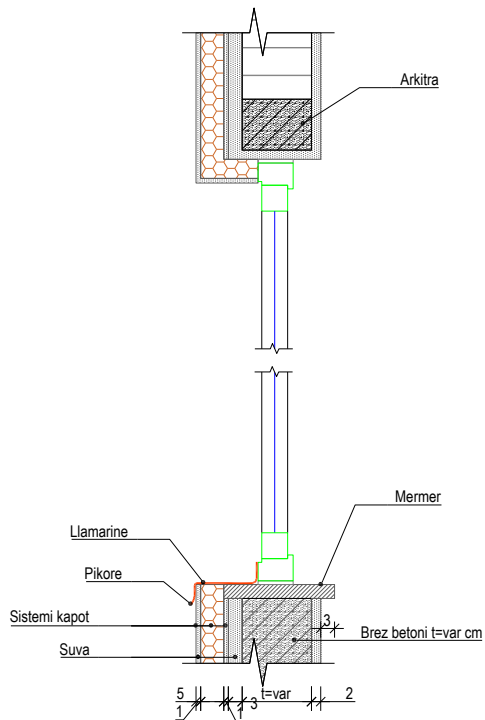


Figura 2-3: Detaji i dritares ne prerje vertikale

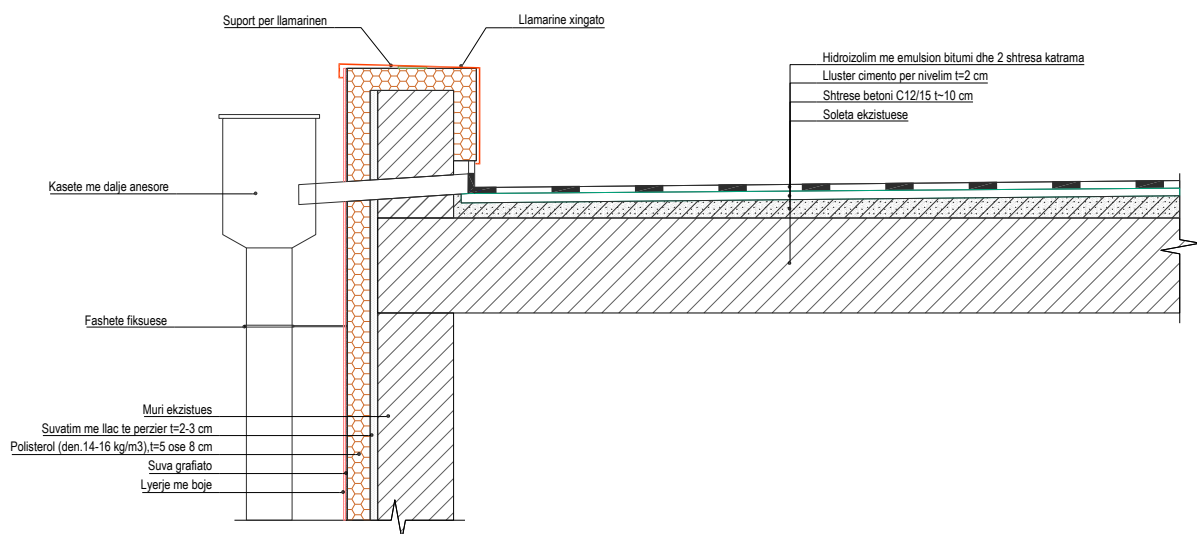




**Figura 2-4: Kornizë llamarine e pjeguar lyer me pjekje  $t=0.8$  mm, për davancialin e dritares (në rastet kur nuk ndryshohet dritarja dhe kur është i pamundur realizimi i davancialit me mermer).**

Përveç punimeve të mësipërme, në raste të veçanta mund të parashikohen ndërhyrje në tarracat e objekteve, sipas zërave të punimeve si më poshtë:

- Çmontim i depozitave në tarracat e pallateve
- Shtresë betoni C12/15  $t \approx 10$  cm për dhënien e pjerrësive për kullimin e ujërave;
- Hidrozolim me emulsion bitumi dhe 2 shtresa karton katrama.
- Lustër çimento për nivelim  $t = 2$  cm



**Figura 2-5: Detaji i Parapetit**

Ne preventivin bashkëngjitur jepen ndërhyrjet e parashikuara. Përsa u përket volumeve ato janë parashikuar duke u mbështetur ne marrëveshjet kuadër të mëparshme të realizuara nga Autoriteti Kontraktues për këto lloj punimesh.

Përshkrimi i zërave të punimeve:

**Zëri 1 - Punime per sistemimin e tarracës, përfshirë te gjitha punimet per çmontimin e depozitave ekzistuese dhe hidroizolimin.**

Ne këtë rubrike do të përfshihen proceset si me poshtë:

Çmontimi i depozitave në tarracat e pallateve (në rastet kur do të kryhet hidroizolimi i tarracës); Prishje e shtresës së h/izolimit ekzistues dhe prishja e shtresës së betonit nëse ajo është e dëmtuar dhe nuk ka pjerrësitë e duhura për kullimin e ujerave; Realizimi i shtresës së betonit C12/15 me trashësi mesatare rreth 10cm, e cila do të shërbejë për dhënien e pjerrësive të tarracës; Hidroizolimi me emulsion bitumi dhe 2 shtresa karton katrama për mbrojtjen nga lagështia dhe realizimi i shtresës përfundimtare me Lustër Çimento 1:2, t=20 mm për mbrojtjen e shtresës së karton-katramasë; Veshja e parapetit të tarracës me kornize llamarine të zinkuar; Çdo punim tjetër shtesë, në mënyrë që ndërhyrja në objekt të konsiderohet e përfunduar dhe të jetë funksionale.

**Zëri 2 - Punime per sistemimin e tarracës, përfshirë të gjitha punimet per hidroizolimin.**

Kjo rubrike do të zbatohet kur nuk ka depozita ne tarrace dhe shtresa e betonit ka pjerrësitë e duhura dhe është ne gjendje të mire.

Ne këtë rubrike do të përfshihen proceset si me poshtë:

Hidroizolimi me emulsion bitumi dhe 2 shtresa karton katrama për mbrojtjen nga lagështia dhe Veshja e parapetit të tarracës me kornize llamarine të zinkuar; Çdo punim tjetër shtesë, në mënyrë që ndërhyrja në objekt të konsiderohet e përfunduar dhe të jetë funksionale.

**Zëri 3 - Punime per sistemimin dhe kullimin e ujerave te shiut.**

Ne këtë rubrike do të përfshihen proceset si më poshtë:

Punimet për heqjen e ullukëve vertikal e horizontal, të kasetave dhe të varankave të shkarkimit, që do të realizohet në rastet kur ato janë të dëmtuara dhe jashtë funksionit.

Realizimi i kasetës së shkarkimit me llamarinë xingat për grumbullimin e ujerave te tarracës dhe shkarkimin e tyre ne ullukun vertikal (me llamarinë xingat Ø 100 mm).

Realizimi i ulluqeve horizontale me llamarine xingat me gjerësi 33 cm, të cilët parashikohen të përdoren për grumbullimin e ujërave në rastet kur tarraca është e pashfrytëzueshme ose kur objekti është i mbuluar me çati.

Çdo punim tjetër shtesë, në mënyrë që ndërhyrja në objekt të konsiderohet e përfunduar dhe të jetë funksionale.

**Zëri 4 - Punime per veshjen e fasadës me sistem kapot, përfshirë veshje me polisterol, kornizim dritare dhe bojatisje (pallate te suvatuara).**

Kjo rubrike do të zbatohet kur suvaja ekzistuese e fasadës është e dëmtuar.

Në këtë rubrike do të përfshihen proceset si me poshtë:

1. Çmontimi i elementeve te ndryshëm ne fasade (kondicioner, tenda, antena, etj.) dhe montimi i tyre pas veshjes se fasadës me polisterol.

2. Prishjen e suvasë së jashtme (përfshirë dhe skelën), e cila do te kryhet ne rastet kur ajo është e dëmtuar dhe nuk krijon sipërfaqe te rregullt plane për realizimin e sistemit kapot.

3. Riparime e stukime të suvasë ekzistuese, e cila do te aplikohet nëse suvaja ekzistuese është e dëmtuar (dorë e pare, pa fino), në mënyre që të krijohet sipërfaqja plane e duhur për realizimin e sistemit kapot.

4. Realizimi i suvatimit të xokolit me granil e çimento te bardhe.

5. Realizimi i davancaleve të dritareve/vetratave me llamarine te pjeguar e lyer me pjekje  $t=0.8$  mm dhe me gjerësi dhe gjatësi sipas rasteve konkrete, duke siguruar mbrojtjen e plote te sistemit kapote nga ujerat.

6. Realizimin e veshjes te mureve te fasadës me polisterol me densitet  $14-16\text{kg}/\text{m}^3$ ,  $t=5\text{cm}$  + rrjete + suva grafiato.

7. Realizimi i lyerjes se fasadave me bojë hidroplastike, importi cilësi I, e cila do te kryhet pasi te jene kryer te gjitha punimet e tjera. Ngjyra e bojës do te përcaktohet nga mbikëqyrësi i punimeve dhe me pëlqimin e përfituesit.

8. Çdo punim tjetër shtesë, në mënyrë që ndërhyrja në objekt të konsiderohet e përfunduar dhe të jetë funksionale

Përpara fillimit të punimeve për veshjen me polisterol, duhet analizuar fasada për aq sa i përket gjendjes fizike te saj, duke vlerësuar: a) sipërfaqen mbi te cilën do te behet veshja me polisterol (nëse është e suvatuar ose e pasuvatuar, gjendja e suvatimit dhe nevojat për ndërhyrje, nëse është fasade me pllaka b/arme parafabrikat etj.); b) prania e linjave të rrymave te dobëta ajrore ne fasade (telefon, televizion, internet) dhe c) prania e linjave te tensionit te ulet ne fasade, të cilët duhet të hiqen me kujdes dhe të rivendosen sipas detajit teknik, pasi te kryhen punimet për veshjen me polisterol. Proceset e punimeve te përfshira ne këtë rubrike do te realizohen sipas radhës teknike dhe pasi te kryhet analizimi ne tërësi i gjendjes teknike dhe fizike te fasadës se objektit/pallatit përkatës.

#### ***Zëri 5 - Punime per veshjen e fasadës me sistem kapot, përfshirë veshje me polisterol, kornizim dritare dhe bojatisje (pallate te pasuvatuara).***

Kjo rubrike do të zbatohet kur fasada është e suvatuar dhe suvaja ekzistuese është ne gjendje të mire.

Në këtë rubrike do të përfshihen proceset si me poshtë:

1. Çmontimi i elementeve te ndryshëm ne fasade (kondicioner, tenda, antena, etj.) dhe montimi i tyre pas veshjes se fasadës me polisterol.

2. Realizimi i suvatimit të xokolit me granil e çimento te bardhe.

3. Realizimi i davancaleve të dritareve/vetratave me llamarine te pjeguar e lyer me pjekje  $t=0.8$  mm dhe me gjerësi dhe gjatësi sipas rasteve konkrete, duke siguruar mbrojtjen e plote te sistemit kapote nga ujerat.

4. Realizimin e veshjes te mureve te fasadës me polisterol me densitet  $14-16\text{kg}/\text{m}^3$ ,  $t=5\text{cm}$  + rrjete + suva grafiato.

5. Realizimi i lyerjes se fasadave me bojë hidroplastike, importi cilësi I, e cila do te kryhet pasi te jene kryer te gjitha punimet e tjera. Ngjyra e bojës do te përcaktohet nga mbikëqyrësi i punimeve dhe me pëlqimin e përfituesit.

6. Çdo punim tjetër shtesë, në mënyrë që ndërhyrja në objekt të konsiderohet e përfunduar dhe të jetë funksionale.

Përpara fillimit të punimeve për veshjen me polisterol, duhet analizuar fasada për aq sa i përket gjendjes fizike te saj, duke vlerësuar: a) sipërfaqen mbi te cilën do te behet veshja me polisterol (nëse është e suvatuar ose e pasuvatuar, gjendja e suvatimit dhe nevojat për ndërhyrje, nëse është fasade me pllaka b/arme parafabrikat etj.); b) prania e linjave të rrymave te dobëta ajrore ne fasade (telefon, televizion, internet) dhe c) prania e linjave te tensionit te ulet ne fasade, të cilët duhet të hiqen me kujdes dhe të rivendosen sipas detajit teknik, pasi te kryhen punimet për veshjen me polisterol. Proceset e punimeve te përfshira ne këtë rubrike do te realizohen sipas radhës teknike dhe pasi te kryhet analizimi ne tërësi i gjendjes teknike dhe fizike te fasadës se objektit/pallatit përkatës.

**Zëri 6 - Punime per sistemimin e linjave ekzistuese te rrymave te dobëta dhe te ulëta ajrore ne fasade ne kanalina zingato 150x50.**

Ne këtë rubrike do të përfshihen proceset si me poshtë:

Pas përfundimit te punimeve për veshjen e fasadës me polisterol duhet te realizohet:

1. Sistemimi i linjave ekzistuese te rrymave te dobëta ajrore ne fasade (telefon, televizion, internet), te cilat do te montohen ne fasadë me kanalinë metalike ne mënyre te kontrolluar, pa e dëmtuar sistemin kapot dhe duke përmirësuar anën estetike te saj.

2. Sistemimi i linjave ekzistuese të tensionit te ulet ne fasade, te cilat do te montohen ne fasade me kanalinë metalike ne mënyre te kontrolluar, pa e dëmtuar sistemin kapot dhe duke përmirësuar anën estetike te saj.

3. Çdo punim tjetër shtesë, në mënyrë që ndërhyrja në objekt të konsiderohet e përfunduar dhe të jetë funksionale.

**Zëri 7 - Punime per F.V. e dritareve dhe vetratave te fasadës se objektit, përfshirë te gjitha punimet per çmontimin, furnizimin dhe vendosjen e dritareve dhe vetratave.**

Ne këtë rubrike do të përfshihen proceset si me poshtë:

Heqjen e dritareve te dëmtuara dhe te vlerësuar nga mbikëqyrësi i punimeve për tu zëvendësuar. Konturimi i kuadraturës ku do të vendoset dritarja dhe rakordimi me pjesën tjetër te fasadës, dhe izolimi me silikon i dritares me muret dhe davancialin. Dritaret duhet të jenë plastike me trashësi  $t=70\text{mm}$  dhe me dopjo xham; Çdo punim tjetër shtesë, në mënyrë që ndërhyrja në objekt të konsiderohet e përfunduar dhe të jetë funksionale.

**Zëri 8 - Punime per ndërtimin/rikonstrukcionin e trotuarit perimetral te pallatit/godinës**

Ne këtë rubrike do të përfshihen proceset si me poshtë:

Ndërtimi i trotuarit gjate gjithë perimetrit te objektit/pallatit me gjerësi  $b=1.0\text{m}$  me beton dhe konturuar me bordure trotuari 25x12 cm. Ne këtë rubrike është parashikuar çmimi për te gjitha zërat e punimeve për kompletimin e trotuarit ku përfshihet: Gërmimi, transporti i materialit te gërmuar, mbushja me çakull/zhavorr, shtrese stabilizanti, konturimin me bordure betoni 25/12 cm, betoni i trotuarit; Çdo punim tjetër shtesë, në mënyrë që ndërhyrja në objekt të konsiderohet e përfunduar dhe të jetë funksionale.

**Zëri 9 - Punime per ndërtimin/rikonstrukcionin e shkalles hyrëse te pallatit/godinës**

Rikonstrukcionin e shkallës së hyrjes kryesore në objekt/pallat, ku kryesisht parashikohet: riparimi/ndërtimi i trupit te shkalles, ku përfshin edhe ndërtimin e një rampe me gjerësi  $b=1.5\text{m}$  për personat me aftësi te kufizuar (PAK) shtresa me beton te përpunuar për rampën e PAK ne rastet kur shkallet e hyrjes ne objekt/pallat janë në hapësirën e jashtme; veshja me pllaka mermeri  $t=3\text{cm}$  e shkalles deri ne kuotën  $\pm 0.00$ ; riparimin e suvatimeve; shtrimin me pllaka grez te hyrjes ne pallat dhe te sheshpushimit ne kuotën  $\pm 0.00$  dhe lyerjen me boje hidroplastike te mureve ne hyrjen e objektit/pallat; Çdo punim tjetër shtesë, në mënyrë që ndërhyrja në objekt të konsiderohet e përfunduar dhe të jetë funksionale

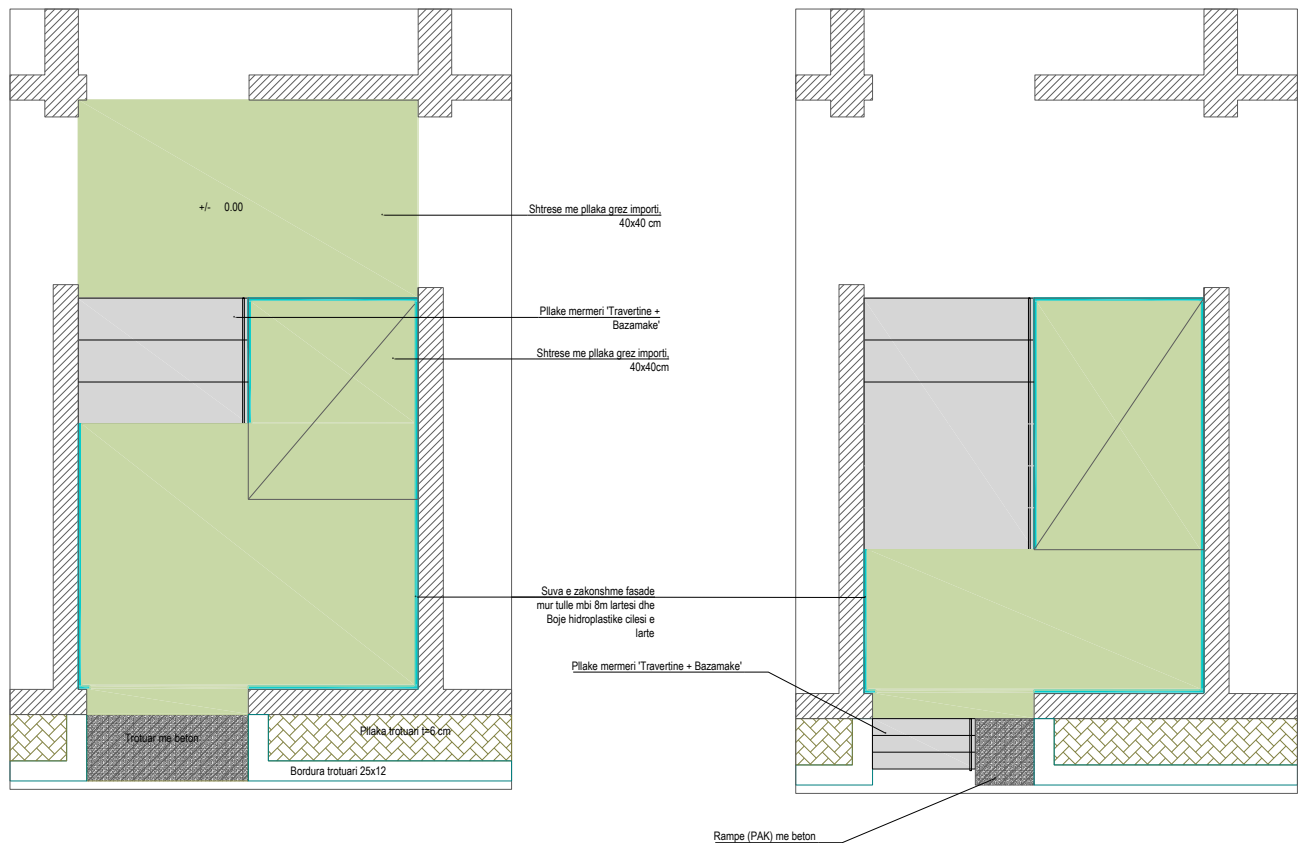


Figura 2-6: Detaj i hyrjes në shkallën e objektit/pallat.

**Zëri 10 - F.V. e sistemit të furnizimit me ujë të qendëruar për çdo pallat, përfshirë të gjitha punimet për ndërtimin e bazamentit, montimin e depozitave të qendëruara, së bashku me të gjitha pajisjet që e bëjnë sistemin e furnizimit me ujë funksional.**

**Në këtë rubrikë do të përfshihen proceset si me poshtë:**

1. Punime për ndërtimin e bazamenteve të depozitave të reja

Në këtë kapitull parashikohet gërmimi 30 cm i bazamentit me ekskavator goma 0.25 m<sup>3</sup> me shkarkim në mjet të transporti në vend depozitime, mbushja e bazamentit me nënshtresën e zhavorrit me trashësi 20 cm, ndërtimin e shtresës së betonit të armuar C 12/15 me zgarë hekuri Ø 10 mm për bazamentin e depozitave, ndërtimin e shtresës së lustrës së çimentos mbi shtresën e betonit, ndërtimin e konstruksionit mbajtës të mbulesës së vendit ku do vendosen depozitat, mbulimi i depozitave me panele sandviç dhe ndërtimi i rrethimit të bazamentit të depozitave.

Punime për ndërtimin e bazamenteve të depozitave  
Sh. 1:20

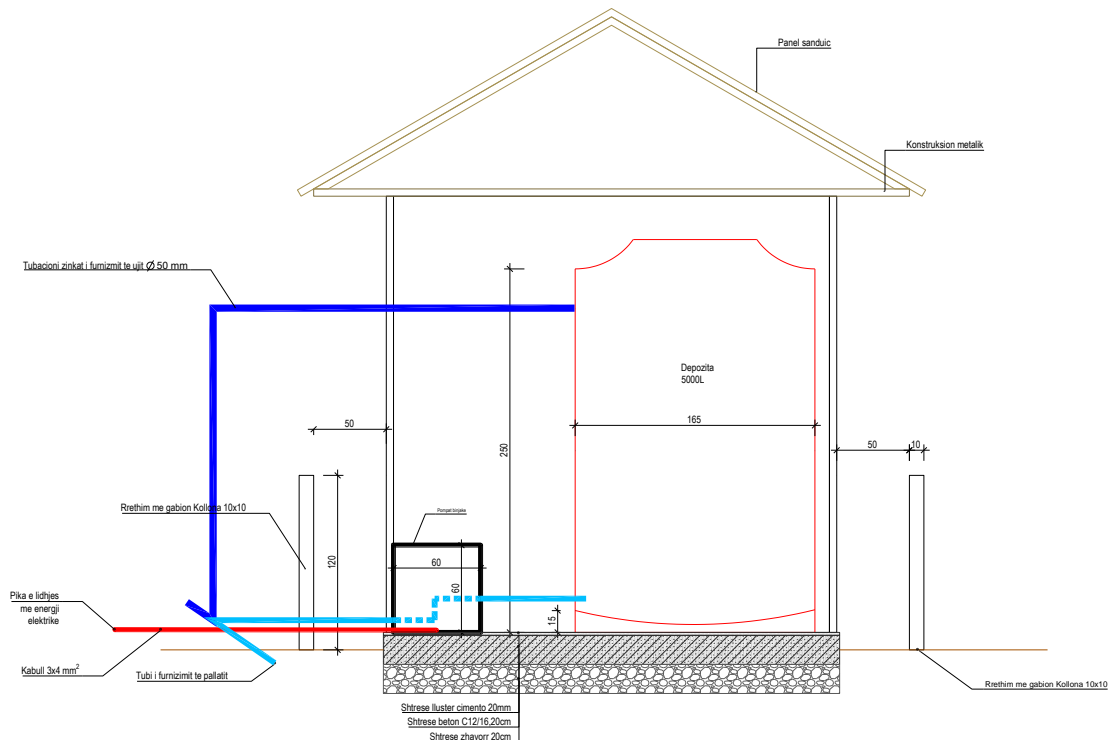


Figura 2-7: Sistemi i furnizimit për çdo pallat.

## 2. Punime për montimin e depozitave

Në këtë kapitull parashikohen punimet që kanë të bëjnë me montimin e pompave që duhet të jenë të llojit "Pompë GRUP – 2K55/50 M, e pajisur me vazo global 200 lt dhe galixhant elektrik 5mt", montimin e 2 rezervuarëve me kapacitet 5000 litra me gjithë aksesoret e duhur ( tub xingato dhe rakorderi  $\varnothing > 1$  " që lidhin rrjetin e jashtëm të ujësjellësit me depozitat dhe pompat, vendosjen e saracineskave të bronzit, T-I, hollandezëve e kundralvulave  $\varnothing 2$  " = 50 mm dhe vendosjen në depozita të galixhantit 2 " ), furnizimin e pompës me energji elektrike duke vendosur linjën elektrike nga rrjeti i pallatit, vendosjen e lëshuesit, kasetës, automatit, një prizë shuko, llampës sinjalizuese dhe elektrodës së tokëzimit bashkë me kabllin tokëzues.

## 3. Çdo punim tjetër shtesë, në mënyrë që ndërhyrja në objekt të konsiderohet e përfunduar dhe të jetë funksionale

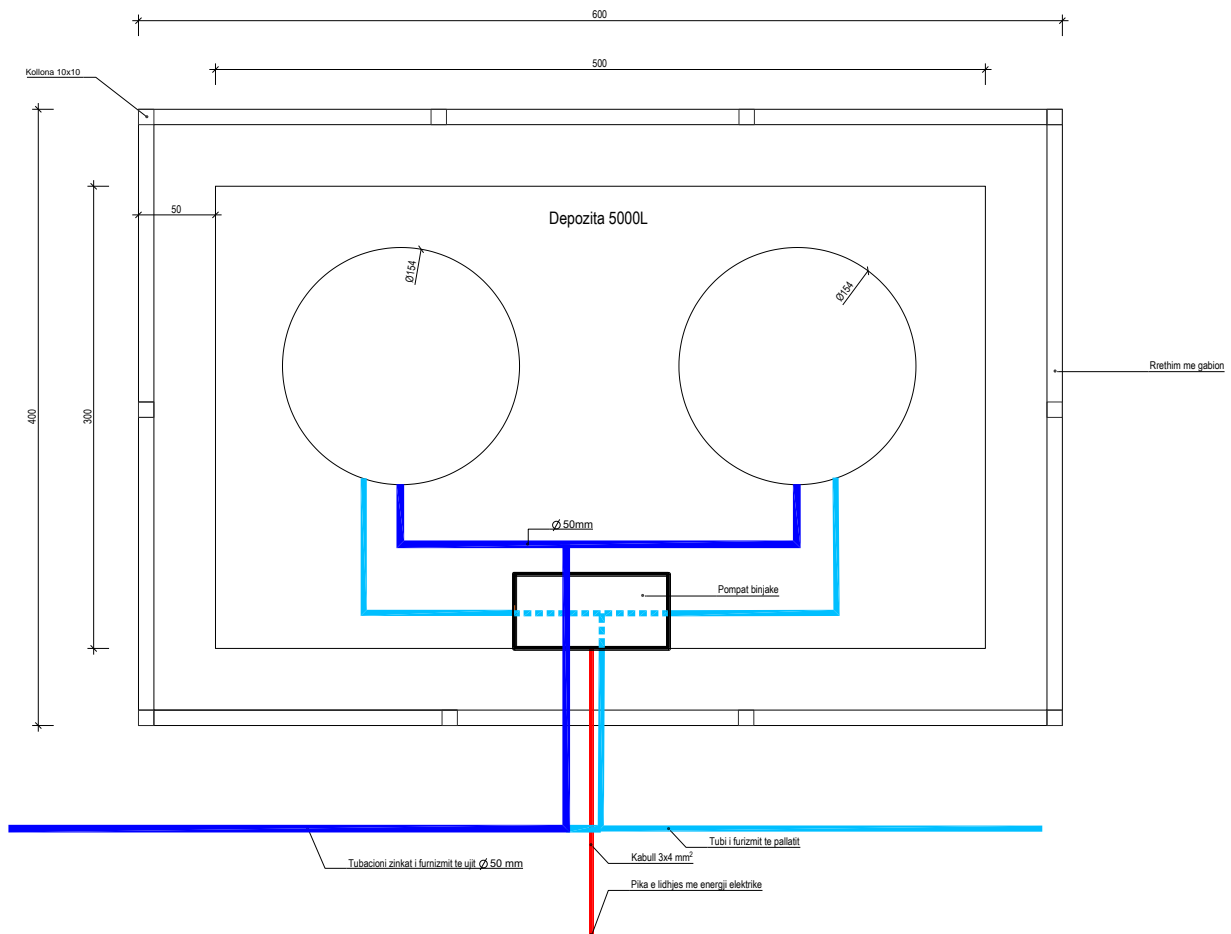


Figura 2-8: Planvendosja e depozitave

**Zëri 11 - Punime për realizimin e pikturave murale në fasada specifike të pallateve , përfshirë të gjitha punimet për konceptimin, design dhe realizimin e pikturës murale, sipas kërkesave dhe specifikimeve teknike.**

Kjo rubrike përfshin të gjitha punimet e nevojshme për realizimin e pikturës murale, pra përfshihen të gjitha shpenzimet e nevojshme, si sigurimi dhe pozicionimi i platformës lëvizëse (ku sipas rastit mund të arrije deri në 40 m), furnizimi me bojërat e cilësisë së lartë rezistente ndaj kushteve atmosferike dhe shpenzimet për punën e piktorit dhe specialisteve për realizimin e pikturës, heqjen e platformës, pastrimin e fasadës nga papastërtitë etj..

Përzgjedhja e këtyre pallateve do të bëhet në bazë të pozicionimit në lidhje me kontekstin urban të zonës përreth dhe e aprovuar nga Supervizori i punimeve dhe Autoriteti Kontraktor.

Gjithashtu përpara fillimit të punimeve, kontraktori duhet t'i paraqesë për aprovim Supervizorit dhe Autoritetit Kontraktor, propozime mbi tipologjinë e pikturave murale në disa variante (kjo të jete në harmoni me zonën e banuar dhe të përshtatet kulturës së hapësirës përreth), tekniken, cilësinë dhe katalogun e nuancave të ngjyrave të bojës, që ai mendon të përdorë dhe pas aprovimit duhet të procedojë me realizimin e këtij procesi pune.

Personeli që do të kryejë pikturën, duhet të jetë me eksperiencë në këtë fushë.

Realizimi i pikturave do të behet pasi të kenë përfunduar të gjitha punimet e tjera të përshkruara në zërat e mësipërm.

### **Siguria në kantier (Përfshire Planin e Sigurisë e Kordinimit në Kantier (PSK), menaxhimin e trafikut dhe kontrollin)**

Siguria dhe shëndeti në punë ka të bëjë me garantimin e sigurisë dhe mbrojtjes të shëndetit të punëmarrësve, nëpërmjet parandalimit të rreziqeve profesionale, eliminimit të faktorëve që përbëjnë rrezik dhe aksident, informimin, konsultimin, pjesëmarrjen e balancuar si dhe trajnimin e formimin e punëmarrësve e përfaqësuesve të punëmarrësve në përputhje me legjislacionin përkatës.

Kjo rubrike është parashikuar në preventiv si zë më vete edhe si pasoje e neglizhencës së punëmarrësve gjatë zbatimit të punimeve ndërtimore në kontrata të ndryshme dhe mosrespektimi i vlerave dhe detyrimeve ligjore për sigurinë.

"Siguria në kantier" shërben për përmirësimin e kushteve të punës së punëmarrësve, në mënyrë që të zvogëlohen aksidentet në punë, sëmundjet profesionale dhe të përmbushen të drejtat e punëmarrësve për punë të denjë të krahasueshme me vendet e tjera të BE-së.

Kjo rubrike bazohet në Vendimin Nr. 216, datë 13.4.2023 "Për krijimin dhe funksionimin e sistemit të integruar për informatizimin e manualit të çmimeve për zërat e punimeve në ndërtim" (Neni 13, Pika 3).

Fondi i veçantë për këtë rubrike përlllogaritet në përputhje me madhësinë e projektit që do të realizohet dhe parashikohet shprehur në vlerë, në masën jo më pak se 3% e fondit limit. Ofertuesi nuk duhet të plotësojë formularin e ofertës nën vlerën minimale. Kjo vlerë minimale shërben për zbatimin e masave për sigurinë në kantier, në zbatim të Vendimit nr. 312, datë 5.5.2010, të Këshillit të Ministrave, "Për miratimin e rregullores për sigurinë në kantier", Aneksi VI "Përmbajtja minimale e planit të sigurisë në kantieret e përkohshme e të levizëshme".

Autoriteti Kontraktor bën likuidimin e vlerës së sipërcituar për sigurinë në kantier në çdo situacion respektiv referuar peshës korresponduese të realizimit të punimeve, kjo e shoqëruar me (i) raportin PSK (referuar përmbajtjes minimale të PSK) hartuar nga Kontraktori e (ii) Mbikëqyrësi i punimeve dhe (iii) i monitoruar e miratuar nga specialistët e HSE (Health, Safety and Environment) të autoritetit kontraktor.

Theksohet se, nëse nga monitorimi i specialistëve të HSE dhe/apo Mbikëqyrësit të punimeve rezulton se nuk janë zbatuar masat e sigurisë në kantier (kjo nënkupton edhe nëse ka një shkelje të vetme) përveç masave penalizuese referuar KPK dhe KVK të kontratës, vlera korresponduese për këtë rubrikë nuk do të paguhet për situacionin respektiv referues.

#### **Vendodhja e objektit**

- Objektet/Pallatet e parashikuara për ndërhyrje për rehabilitimin e fasadave do të përcaktohen bazuar në kërkesat dhe dokumentacionin teknik që do të dorëzojnë në vijimësi Njësitë e Vetëqeverisjes Vendore (NjVV) në gjithë territorin e Shqipërisë (konkretisht Rajoni 4).
- Bazuar në fondin e parashikuar për këtë projekt, do të mundësohet trajtimi i disa prej këtyre objekteve/pallateve, të cilat janë prioritare për ndërhyrje nga NjVV.

#### **Impakti i investimit**

- Përmirësimi i cilësisë së jetës së banorëve;
- Rikthimi i hapësirave publike në shërbim të komunitetit banues;
- Rritja e efikasitetit energjetik;
- Rritja e numrit të bizneseve në zonat e ndërhyrjes;
- Rritjen e vlerës së pronës në zonat e ndërhyrjes.



