



Objekti i Kontratës:

"Projekt preventiva zbatimi për rikonstruksionin e Godinave të dëmtuara nga tërmeti: Godina e Farmacisë dhe Shëndetit Publik, Godina e Anatomisë dhe Salla e Leksioneve të Godina e Paraklinikut."

Titulli i Projektit:

Godina e Anatomisë

PROJEKT ZBATIM

RAPORT TEKNIK

Përgatitur për:

UNIVERSITETI I MJEKËSISË, TIRANË

Përgatitur nga:

BOE "Atelier 4" sh.p.k, "ArchiMED SPS" sh.p.k dhe "Kejsi - 05" sh.p.k .

Përfaqësuar nga:

ATELIER 4



Pregatitur nga:	BOE "Atelier 4" sh.p.k, "ArchiMED SPS" sh.p.k dhe "Kejsi -05" sh.p.k.
Adresa dhe pika kontakti:	Atelier 4 shpk Rr. e "kosovarëve" Nd. 35, Hy.6. Ap. 4/1, 1019 Tiranë, Shqipëri Përfaqësuar nga: Z. Alban Eftimi Tel. +355 (4) 22 22 804/ 24 30 195 E-mail: alban.eftimi@atelier4.al / info@atelier4.al
Përgatitur për:	UNIVERSITETI I MJEKËSISË, TIRANË (UMED)
Adresa dhe pika kontakti:	Universiteti i Mjekësisë Tiranë (UMED) Rruga e Dibrës, Nr. 371, 1005- Tiranë Përfaqësuar nga: Znj. Sonila Shkjezi E-mail: sonila.shkjezi@umed.edu.al
Data	17 Mars 2022



PËRMBAJTJA

1.	HYRJE.....	4
2.	PËRSHKRIMI I PROJEKTIT.....	4
3.	QËLLIMI I SHËRBIMIT.....	5
3.1.	OBJEKTIVI I PËRGJITHSHËM.....	5
3.2.	QËLLIMI I PROJEKTIMIT.....	5
4.	ANALIZA E KËRKESAVE TË TERMAVE TË REFERENCËS DHE AKT-EKSPERTIZA.....	5
4.1.	ANALIZA E KRITEREVE DHE KËRKESAVE TË PROJEKTIMIT.....	5
4.2.	AKT – EKSPERTIZA.....	6
5.	SITUATA URBANE.....	8
6.	GJENDJA EKZISTUESE.....	8
7.	NDËRHYRJET NË ARKITEKTURË.....	12
7.1.	NDËRHYRJET STRUKTURORE.....	12
7.2.	NDËRHYRJET NË FASADË.....	15
8.	PËRFUNDIME.....	19



1. HYRJE

BOE "Atelier 4" sh.p.k, "ArchiMED SPS" sh.p.k dhe «Kejsi -05»shpk, përfaqësuar nga **ATELIER 4** (referuar në vijim si "Konsulentit"), është kontraktuar nga **UNIVERSITETI I MJEKËSISË (UMED)** (referuar në vijim si "Klienti") për ekzekutimin e Kontratës së Shërbimeve Konsulente për "Hartim projekt preventiva zbatimi për rikonstruksionin e Godinave të dëmtuara nga tërmeti: Godina e Farmacisë dhe Shëndetit Publik, Godina e Anatomisë dhe Salla e Leksioneve të Godina e Paraklinikut".

Ky raport shtjellon procesin e projektimit gjatë fazës së tretë të kontratës "Projekt Zbatimit" si dhe jep rezultatet finale të propozimit të konsulentit për rikonstruksionin e Godinës së Anatomisë. Para përgatitjes së Projekt Zbatimit, konsulentit ka dorëzuar Fazën e dytë e cila konstaton në studimin e gjendjes ekzistuese, studimin e materialeve historike të objekteve dhe propozimin paraprak për ndërhyrjet e mundshme në objekt. Hartimi i fazës së tretë është bërë nëpërmjet teknikave të mëposhtme:

- Rilevimit fotografik dhe vizual të hapësirave në të gjitha godinat, duke evidentuar të dhënat e problematikave kyçe të arkitekturës si dhe kushtet e situatës ekzistuese të sistemeve mekanike, elektrike e strukturale; këto analiza synojnë verifikimin dhe mirëorganizimin e të gjithë të dhënave.
- Rilevimi arkitektonik, për të verifikuar e pasqyruar ndryshimet në gjendjen ekzistuese përmes dokumentave të siguruara nga klienti (planimetri, prerje e pamje).
- Takim në grup me përfaqësues të objekteve arsimore dhe korrespondencë intensive, për të mbledhur sa më shumë të dhëna mbi problematikën më kritike, jo vetëm të dëmtimeve të shkaktuara nga tërmeti, por edhe duke ju referuar organizimit aktual si dhe nevojat e propozimet e tyre.

Projekti i zbatimit, ka për qëllim prezantimin e hapësirave të ndryshuara, prezantimin e ndërhyrjeve konstruktive dhe një prezantim përfundimtar të kosteve të parashikuara. Gjatë fazës së projekt zbatimit, studimi është thelluar dhe janë bërë përmirësime në projekt si dhe saktësime në preventiv, bazuar në matje reale në projekt.

Për dorëzimin e Projekt-Zbatimit janë marrë parasysh mendimet e komisionit të ngritur nga Univeristeti i Mjekësisë, të bëra gjatë rishikimit të projekt-Idesë.

2. PËRSHKRIMI I PROJEKTIT

Universiteti i Mjekësisë, si dhe shumë struktura të tjera publike e private u dëmtuan nga tërmeti i datës 26 Nëntor 2019. Gjatë Dhjetorit të 2019 janë bërë vlerësime dhe lëshuar akt konstatime nga Instituti I Ndërtimit, nga të cilat rezulton se Godina e Fakultetit të Farmacisë dhe Shëndetit Publik dhe Bibliotekës, Godina e Fakultetit të Anatomisë si dhe Salla e Leksioneve të Godina e Paraklinikut kanë pësuar dëmtime dhe kanë nevojë për ndërhyrje në mënyrë që të normalizohet procesi i mësimdhënies.

Shërbimi i kërkuar për t'u kryer në bazë të termave të referencës për kontratën e shërbimit në këtë temë, vjen si rrjedhojë e dëmtimeve të konsiderueshme shkaktuar nga tërmeti i nëntorit 2019, në Shqipëri.

3. QËLLIMI I SHËRBIMIT

3.1. OBJEKTIVI I PËRGJITHSHËM

Qëllimi i përgjithshëm i projektit është të realizojë një përmirësim të kushteve të godinave duke riparuar dhe rikonstruktuar thelbësisht këto objekte ose duke rindërtuar objektin/et si pasojë e dëmeve të shkaktuara nga tërmeti i 26 Nëntorit 2019. Në thelb, ky projekt ka si objektiv ofrimin e kushteve optimale të objekteve arsimore dhe arritjen e standarteve europiane për aq sa është e mundur nga kushtet ekzistuese të hapësirave, lartësive, etj. të objektit.

3.2. QËLLIMI I PROJEKTIMIT

Për të arritur objektivin e përgjithshëm të projektit në vijim janë dhënë pritshmëritë kryesore që do të arrihen nga Konsulenti:

- Vlerësimi teknik-ekonomik i ndërtesave ekzistuese.
- Hartimi i Projekteve Arkitektonike e Inxhinierike, Specifikimet Teknike dhe Kostot e Llogaritura

4. ANALIZA E KËRKESAVE TË TERMAVE TË REFERENCËS DHE AKT-EKSPERTIZA

4.1. ANALIZA E KRITEREVE DHE KËRKESAVE TË PROJEKTIMIT

Termetat e Referencës vendosin linjat kryesore të projektimit dhe procesit të zhvillimit. Hetimi dhe analiza fillestare, të zhvilluara nga grupi i projektimit, me qëllim hartimin e raportit fillestar, u hartuan duke u bazuar në këto pika:

- Hetimi i gjendjes ekzistuese të godinave
- Pozicioni aktual i ndërtesave
- Gjendja funksionale e godinave dhe kushtet e shërbimeve teknike
- Riparimet/prishjet e godinave dhe rekomandime bazë për një përdorim më efektiv të godinave ekzistuese si dhe karakteristikat topografike dhe klimaterike të zonës.

Gjithashtu, principet e projektimit të godinave u vendosen në përputhje me pikat e mëposhtme të Termave të Referencës:

- Ligjet dhe rregullat e aplikueshme në Shqipëri;
- Standarte të vecanta të EU-së, normat dhe linjat guidë për objektet arsimore;
- Projektimi në respektim të ambientit;
- Projektimi konform normave sizmike dhe të ndërtimit.

TË DHËNA TEKNIKE

Nr.	Informacion teknik Fakulteti i Anatomisë		Njësi	Sasi	Të dhëna teknike specifike
1	Sipërfaqe totale e ndërtesës	Fakulteti i Anatomisë	m ²	850	Kati përdhe 425 m ² Kati i parë 425 m ²
2	Numri i kateve		Kate	2	
3	Viti i ndërtimit	Funksioni Kishe Katolike	Viti	1932	
4	Ndryshim funksioni	Universitet I Mjekësisë	Viti	1952	
5	Shtesë një kat	Shtesë kati i dytë	Viti	1974	
6	Rikonstrukcioni i fundit		Viti	2010	
7	Salla leksionesh	Mësimore		2	414 m ²
8	Zyra / Sekretari	Administratë		10	183 m ²
9	Muze i anatomisë	Kërkim shkencor		1	64 m ²

4.2. AKT – EKSPERTIZA

Rezultatet e llogaritjeve janë paraqitur në Aneksin B ku paraqiten të detajuara parametrat hyrës në programin llogaritës dhe rezultatet e llogaritjeve për të gjithë elementet strukturale betonarme dhe muraturë.

Nga llogaritja sipas kërkesave të VKM Nr. 26 date 15.01.2020 "Për kryerjen e aktekspertizës së thelluar në ndërtesat e dëmtuara" objekti nuk plotëson kriteret e kërkuara:

1. Klasa e betoneve të përdorur është më e vogël se minimumi i kërkuar në EC2.
2. Klasa e çelikut nuk plotëson kriteret e kërkuara sipas EC2.
3. Dimensionimi i elementeve është i pamjaftueshëm pasi objekti është llogaritur me parametra më të ulët sizmike se ato të dhëna në raportin sizmologjik.
4. Nga situata e vlerësuar në vend rrjedha e kalimit të ngarkesave në truall nuk ndjek rrugën e parashikuar në projektim për shkak të dëmtimeve.

Nga llogaritja dhe vlerësimi i strukturës së godinës së Godinës së Anatomisë arrihet në përfundim se kapaciteti mbajtës i strukturës është i pamjaftueshëm në kombinimin e ngarkesave me tërmetin.

- Dëmtimet më të mëdha në formën e plasaritjeve të muraturës vërehen në muret e kati +1.
- Duke vlerësuar se ka një numër të konsiderueshëm elementësh strukturore që kanë dëmtime është arritur në konkluzionin se transmetimi i ngarkesave nuk arrin dot të

ndjekë rrugën sipas së cilës është projektuar struktura mbajtëse. Bazuar dhe në faktin që kodi sismik me të cilin është projektuar godina është shumë larg parametrave të kërkuara nga Eurokodet shkalla e dëmtueshmërisë së godinës klasifikohet e lartë.

- Ndërtesa e ka tejkaluar jetëgjatësinë strukturore pasi është projektuar para hyrjes në fuqi të kushtit teknik të vitit 1989. Parametrat llogaritës janë të ulët. Për shkak të moshës mbi 50 vjeçare të godinës dhe dëmtimeve të vlerësuara vihet re mosplotësimi i kushteve konstruktive të rekomanduara nga kodet, si kodet Shqiptare të projektimit ashtu edhe Eurokodet për të cilat struktura ekzistuese është kontrolluar.
- Bazuar në parametrat gjeologjike, parametrat sizmike, vlerësimi i materialeve, vlerësimi i gjendjes aktuale të ndërtesës dhe llogaritja e strukturës mbajtëse, duke ndjekur plotësimin e procedurave të miratuara në VKM Nr. 26 date 15.01.2020 "Për kryerjen e aktekspërtizës së thelluar në ndërtesat e dëmtuara", arrihet në përfundim se struktura e ndërtesës nuk plotëson kërkesat e projektimit sipas VKM Nr. 26 datë 15.01.2020. Dëmtimi në strukturë është i madh dhe në këtë situatë godina nuk duhet të përdoret pa u përforcuar në mënyrë globale.
- Për të kryer ndërhyrjen përforcuese globale të strukturës do të duhet të përforcohet muratura me metodën e torketimit pasi është shumë e dëmtuar veçanërisht në katin +1, edhe të gjitha nyjet lidhëse duhet të rikonstruktohen.

5. SITUATA URBANE

Objekti i godinës së Anatomisë ndodhet brenda kompleksit të QSUT, përballë hyrjes kryesore të kompleksit spitalor, e orientuar në drejtimin veri-jug. Objekti organizohet në dy kate me sipërfaqe totale 753 m².

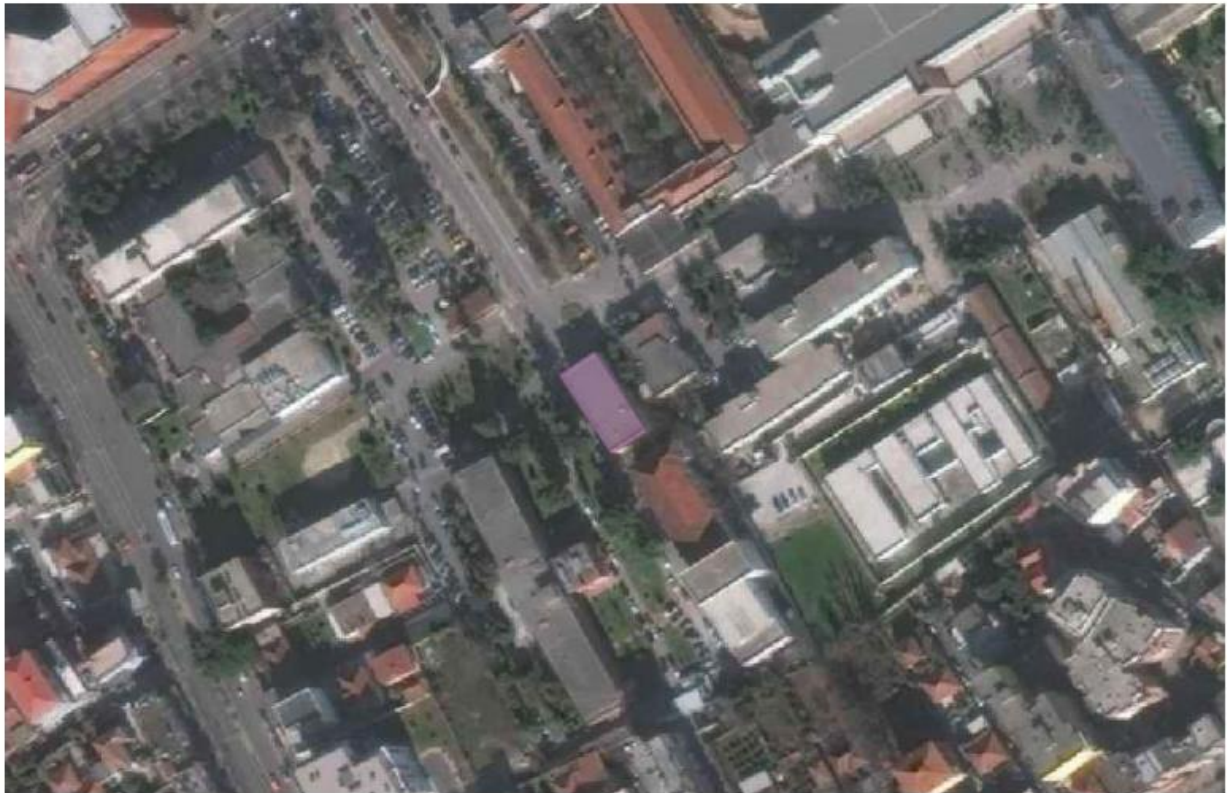


Fig.1. Foto ajrore Godina e Anatomisë

6. GJENDJA EKZISTUESE

Objekti është ndërtuar në vitin 1932, njëkohësisht me "Spitalin Ushtarak Italian" në Tiranë. Funkcioni i parë i objektit ka qënë Kishë e ritit Katolik për ceremonitë mortore. Në vitin 1952 është përshtatur në funksion të Fakultetit të Mjekësisë dhe në vitin 1974 ka pësuar shtesë kati për t'ju përshtatur më mirë funksioneve të reja. Rikonstrukcioni i fundit i godinës është bërë në vitin 2010.

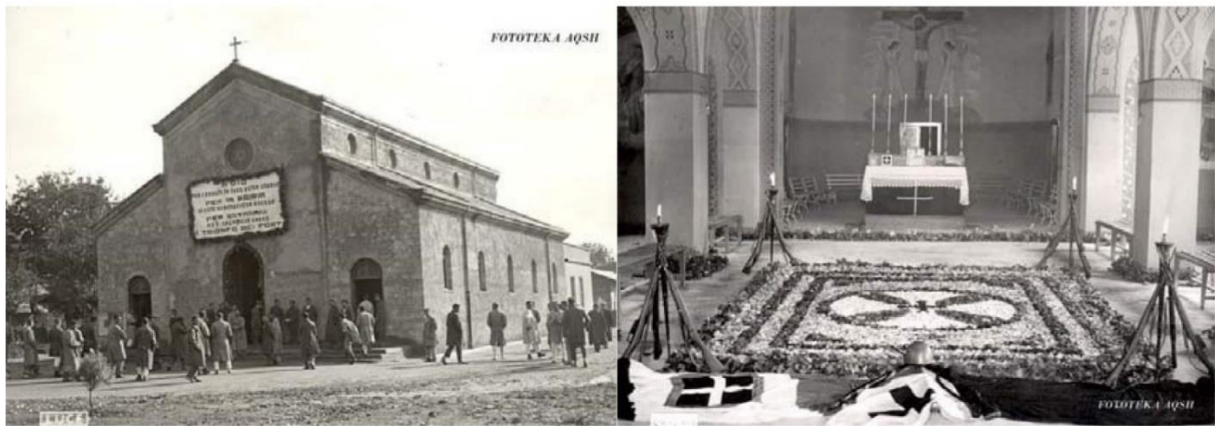


Fig.2. Godina e Anatomisë në funksionin e parë të saj si Kishë e ritit Katolik viti 1932



Fig.3. Godina e Anatomisë

Objekti lidhet me godinën e Paraklinikut nëpërmjet një ure e cila tashmë është jashtë funksionit. Hyrja për në objekt realizohet nëpërmjet portës anësore nga perëndimi. Në katin përdhe të objektit ndodhet salla e leksioneve, ambiente në funksion të administratës dhe nukle sanitare. Në katin e parë pozicionohen një sallë leksionesh, laboratorë, ambiente administrative dhe nukli i njeve sanitare.

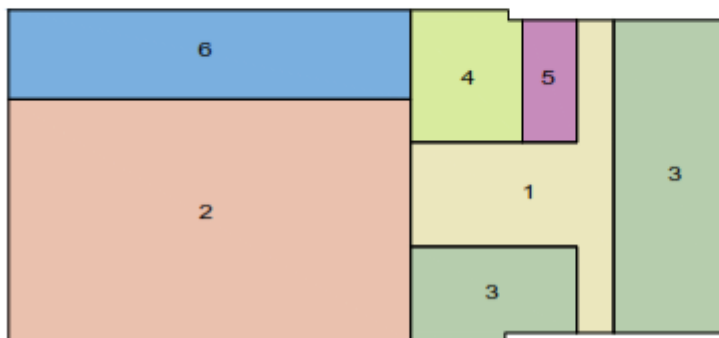
KATI PERDHE



KATI PERDHE

- 1. HYRJA KRYESORE
HOLL / KORRIDOR 54 m²
- 2. SALLE LEKSIONESH 240 m²
- 3. ZYRA / SEKRETARI 91.5 m²
- 4. SHKALLE 24.5 m²
- 5. DEPO / TUALETE 11 m²

KATI I PARE



KATI I PARE

- 1. HOLL / KORRIDOR 31.6 m²
- 2. SALLE LEKSIONESH 175 m²
- 3. ZYRA / SEKRETARI 91.5 m²
- 4. SHKALLE 24.5 m²
- 5. DEPO / TUALETE 12 m²

Fig.4. Gjendja ekzistuese: Zonimi funksional i godinës së Anatomisë

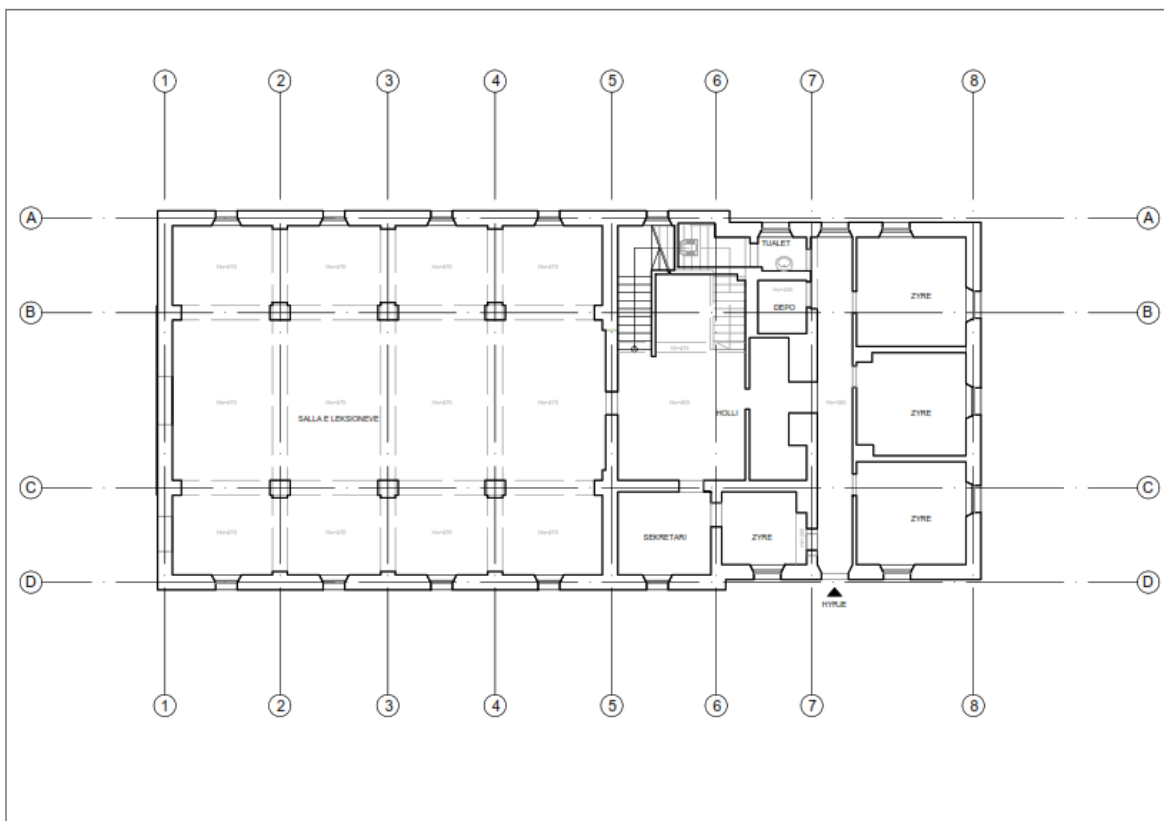


Fig.5. Gjendja ekzistuese: Planimetria e katit përdhe të godinës së Anatomisë

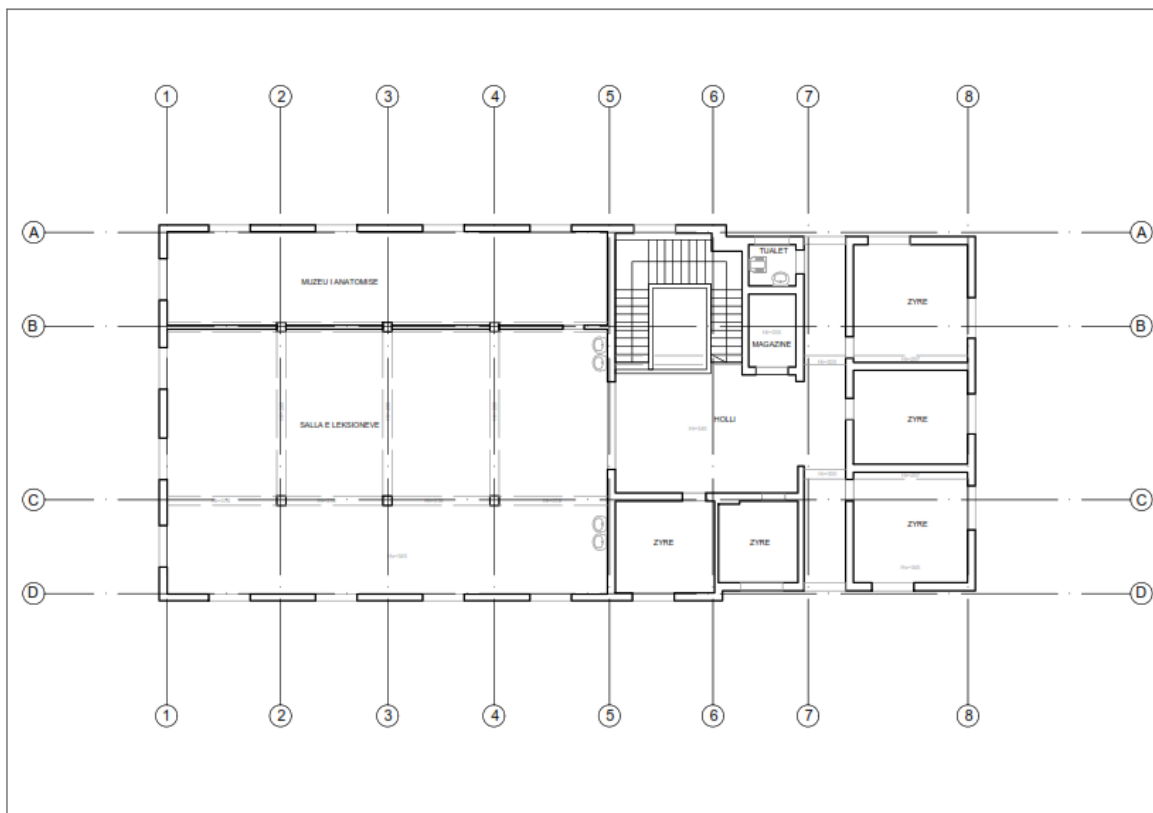


Fig.6. Gjendja ekzistuese: Planimetria e katit të parë të godinës së Anatomisë



7. NDËRHRYJET NË ARKITEKTURË

7.1. NDËRHRYJET STRUKTURE

Duke mbajtur në konsideratë vlerën sentimentare, historike të godinës konsulenti propozon që pjesa origjinale e objektit të konservohet duke u përforcuar. Salla e leksioneve të katit përdhe, është i vetmi ambient i strukturës origjinale. Për pasojë, kjo strukturë, fillimisht do të sillet në gjendje fillestare duke bërë përshtatje të lejshme për të pasur një funksionon sa më të mirë brenda hapësirës dhe lartësisë ekzistuese. Struktura ekzistuese kolona-harqe e katit përdhe do të përforcohet sipas nevojës së objektit bazuar në analizat strukturore të detajuara të Projektit konstruktiv të Zbatimit.

Muret e brendshme, shkalla ekzistuese dhe kati i parë, janë struktura të përshtatura me kalimin e kohës, sipas nevojës së funksionit të ri objektit. Konsulenti gjykon që këto ndërhyrje nuk janë optimale për funksionin dhe nuk kanë vlera arkitektkonike dhe aq më pak, vlera historike. Sipas studimit, kati përdhe ka një shtangësi relativisht shumë të lartë në krahasim me katin e parë. Kjo ka qënë shkak që dëmtimet strukturore të katit +1 gjatë tërmetit të 26.11.2019, të kenë qënë shumë më të thella në këtë kat. Duke marrë në konsideratë dy arsye e mësipërme, konsulenti propozon prishjen e katit +1 dhe të hapësirave të brendshme të modifikuara të katit përdhe, për t'i lënë vend një ndërtimi kontemporan që shkon në një drejtim me vlerën e këtij fakluteti.

Shkalla e re, do të shoqërohet edhe me një ashensor për ta bërë këtë hapësirë didaktike të prekshme e të përdorshme nga të gjithë të interesuarit. Nukli i ngjitjes vertikale do të vendoset afërsisht në qendër të pjesës së prapme të objektit duke i lënë vend dy hyrjeve paralele për në objekt. Shkalla qenderore jep mundësinë e një zhvillimi të favorshëm planimetrik për objektin. Konsulenti propozon që hyrja kryesore të bëhet në lindje të objektit. Duke qënë se ky territor, nuk është në dokumentet e pronësisë së Godinës së Anatomisë dhe në përfundim të projektit, UMED, nuk merr të drejtën e servitudit të kalimit, është propozuar që të përdoret hyrje e dytë e pozicionuar në perëndim të objektit. Kjo hyrje mund të jetë burim aksidentesh për studentët pasi ka distancë vetëm 1 metër nga rruga e kalimit të automjeteve. Ndërkohë, nëse merret dakordësimi për përdorimin e hapësirës së gjelbër në lindje, do të krijohet një nukël i jashtëm grumbullimi për studentët të cilët do të aksesojnë Godinën e Anatomisë dhe Sallën e leksioneve në lindje të objektit.

- Ndërhyrje në ndarjet në katit përdhe
- Ndërhyrje në komplet strukturën e katit të sipërm

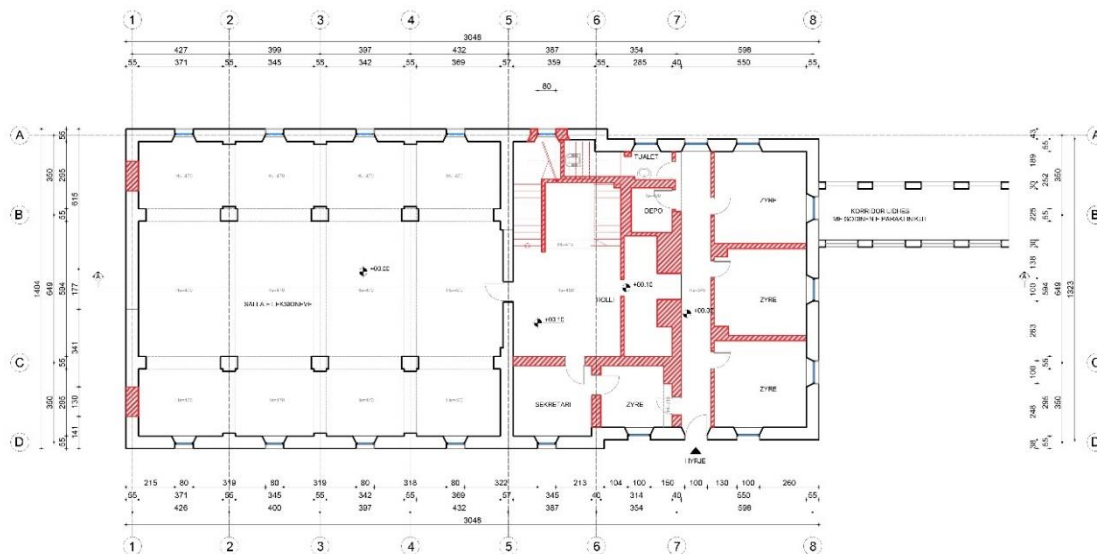


Fig.7. Prishje Kati përdhe

Muret perimetrale të kati përdhe do të përfordhen strukturalisht. Gjithashtu, dritaret do të rikthehen sipas projektit origjinal, të ardhur në ditët tona nëpërmjet fotografive të vëna në dispozicion nga Profesor Xheladin Çeka. Në katin përdhe do të shtohen kolonat e nevojshme qendrore për të siguruar qendrueshmërinë e objektit. Këto kolona do të vazhdojnë deri në mbulesën e kati +1.

Zonimi funksional i objektit përshtatet me qarkullimin e ri. Në katin përdhe, janë realizuar dy zyra, një higjieno-sanitare, hapësira teknike mekanike dhe elektrike. Lidhja së brendshme me Godinën e Paraklinikut qëndron e pandërprerë.

Salla e leksioneve e kati përdhe, nuk përmbush standardet e projektimit të hapësirave didaktike për shkak të pozicionimit të kolonave në dy rreshta. Këto kolona pengojnë shikueshmërinë e profesorëve apo të ekranit gjatë mësimdhënies. Për shkak të vlerave të vençanta që mbart kjo sallë ku është dhënë mësimi i parë i Universitetit të Mjekësisë, bashkërisht me komisionin e UMED, kjo hapësirë do të ruhet. Momentalisht, konsulenti i përmbahet detyrës së projektimit dhe e përfordhon këtë sallë duke i ruajtur memorien. Gjithashtu duhet përmendur, që një përdorim më i mirë do të ishte kthimi në muze të mirfilltë të Universitetit të Mjekësisë. Kjo hapësirë që mban memorien e gjithë univeritetit, do të ishte mirë të shndërrohej zyrtarisht dhe faktikisht në një ekspozitë të historikut me vlera të larta të Universitetit të Mjekësisë.

Me gjithë problematikën që shfaq kjo sallë, konsulenti propozon që salla e leksioneve e kati përdhe, momentalisht të përdoret si e tillë duke e furnizuar me tre smart board në fund të secilit rresht në mënyrë që të gjithë studentet të kenë shikueshmëri në kohë reale.

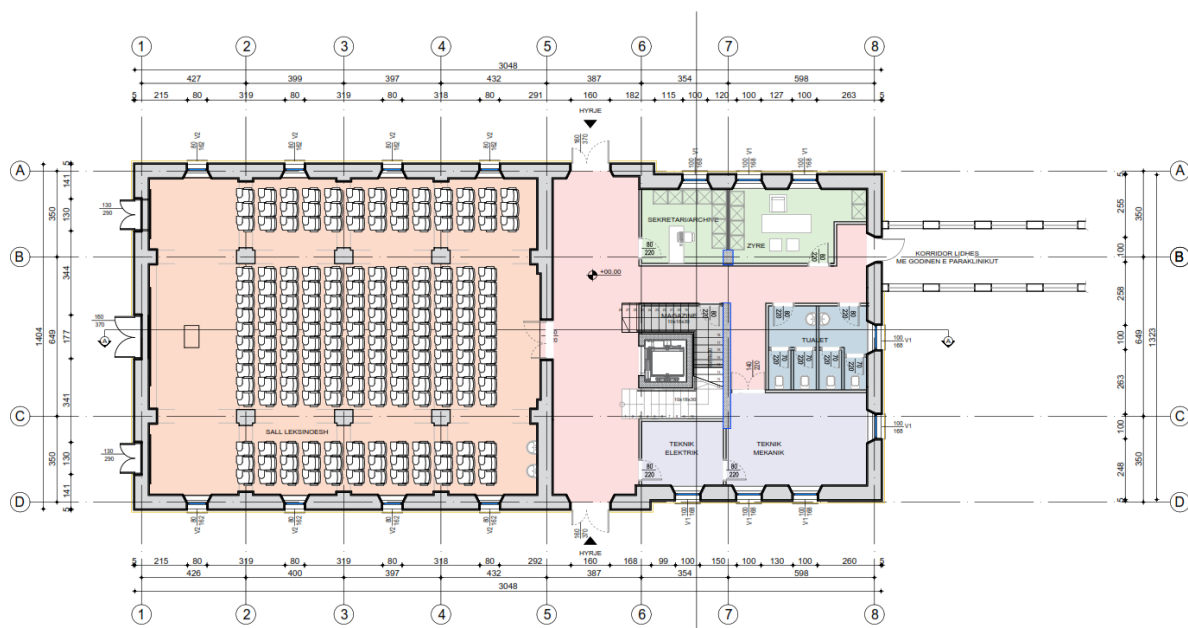


Fig.8. Organizim Kati përdhe

Kati +1, sipas vizatimit të mëposhtëm, do të shembet i gjithi për t'i lënë vendin një hapësire të mirëprojektuar, brenda hapësirave të mundshme, për funksionin e një fakulteti.

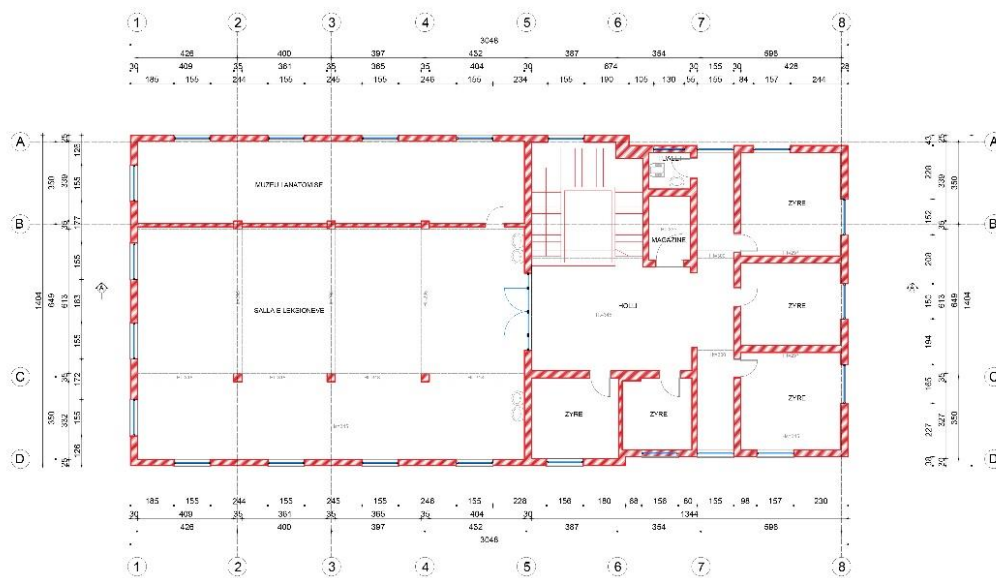


Fig.9. Prishje Kati 1

Salla e leksioneve ngrihet mbi një shkallare klasike të sallave të leksioneve. Gjithashtu në këtë kati janë zhvilluar 5 zyra, ambienti i muzeut të Anatomisë dhe nyja higjeno-sanitare. Shkalla del deri në terracë e cila shërben si ambient teknik i jashtëm.

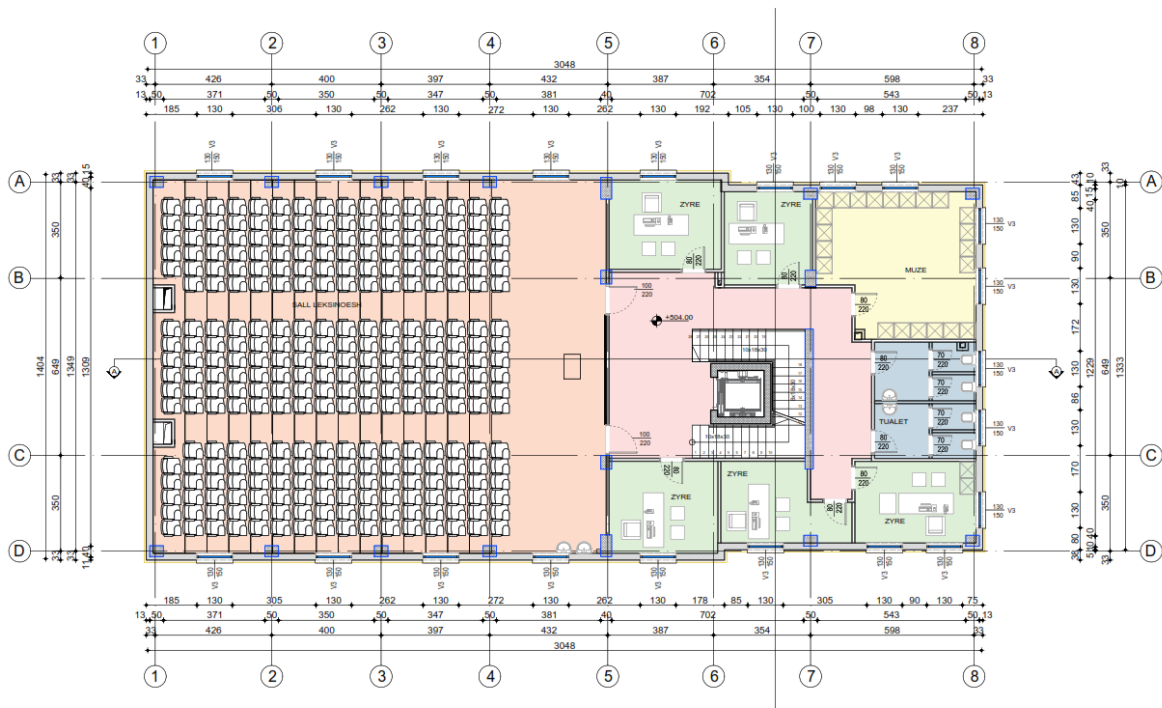


Fig.10. Organizim Kati 1

7.2. NDËRHYRJET NË FASADË

Risjellje e pamjes tradicionale të objektit fillestar. Vlera historike e godines si kishë:

Ne propozojmë që të rikthejmë siluetën e vjetër të godinës duke përdorur materiale të perforuara. Në veri krijohet fasada e kishës ku dhe do të rikthehen dyert dekorative në pozicionet origjinale si dhe dritaret do të rikthehen në formën origjinale me harqe. Për të lidhur strukturën e re të perforuar, do të krijojmë një bordurë e cila vizualizon volumin e kishës.

Panele metalike të perforuara përdoren në një gamë të gjerë industrish për një sërë përfitimesh si filtrimi, ndarja, ventiliimi, mbrojtja dhe kontrolli i zërit. Përveç funksionalitetit të tij të shkëlqyer, metali i perforuar ofron tërheqje vizuale, duke e bërë atë një zgjedhje të shkëlqyer estetike.

Për këtë do të përdoren këto panele metalike të perforuara dhe të mbështetura mbi strukturën e vet mbajtëse dhe montuese. Dritaret e katit të parë gjithashtu do jenë me një kornizë metalike të perforuar dhe të mbështetura mbi strukturën e vet mbajtëse dhe montuese. Në fasadën ballore Veriore sipër paneleve metalike do të bëhen shkrime identifikuese për Anatominë. Gjithashtu në fasadën kryesore do të rikthehen tre dyer

dekorative sipas projektit origjinal të kishës, gjithmonë duke u bazuar mbi materialet fotografike të mbërritura në ditët e sotme.

Për të mos tërhequr vëmendje nga fokusi i kishës, kati i sipërm do të ketë prezencë minimale në fasadë me ndërhyrje në dritare dhe rifinitura.

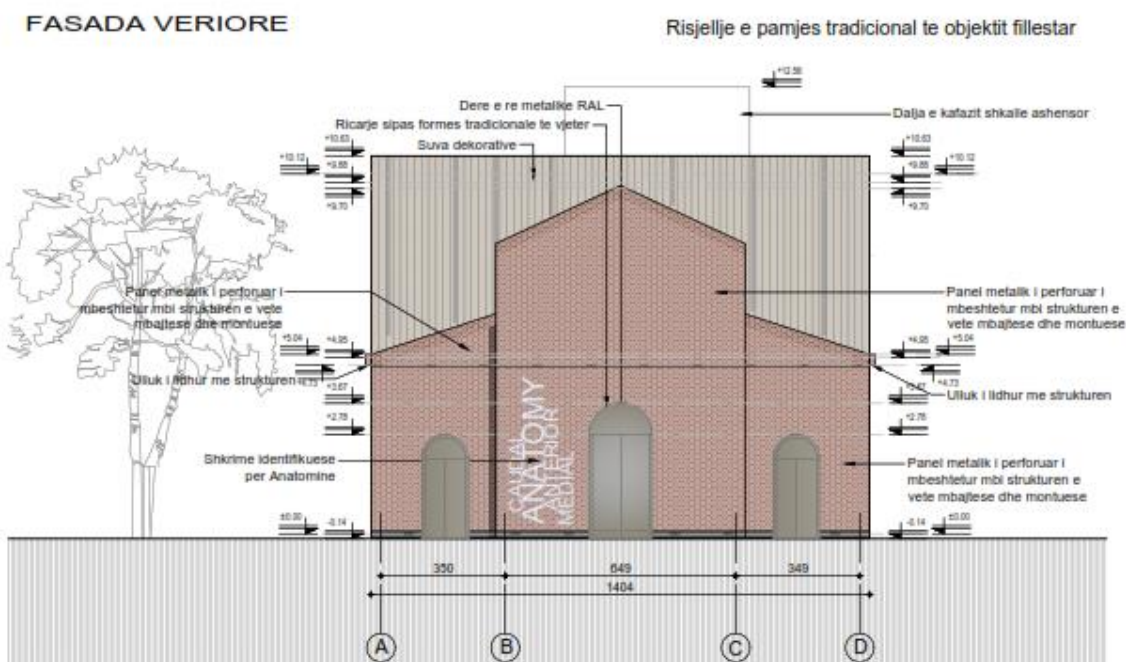


Fig.11. Fasada Veriore ku dallohet silueta e Kishës

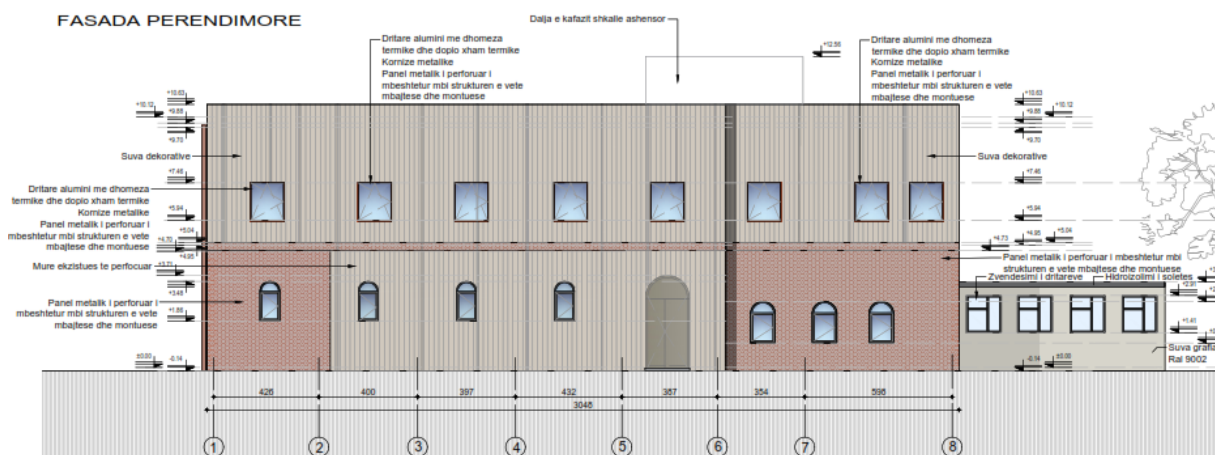


Fig.12. Fasada perëndimore

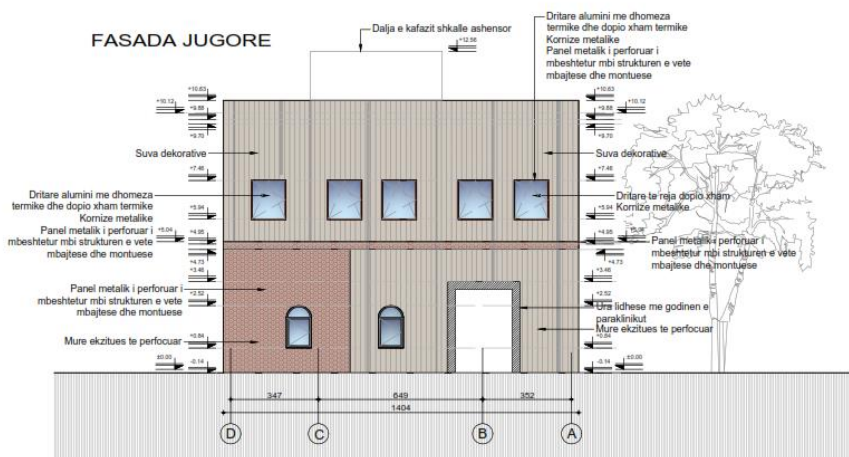


Fig.13. Fasada Jugore

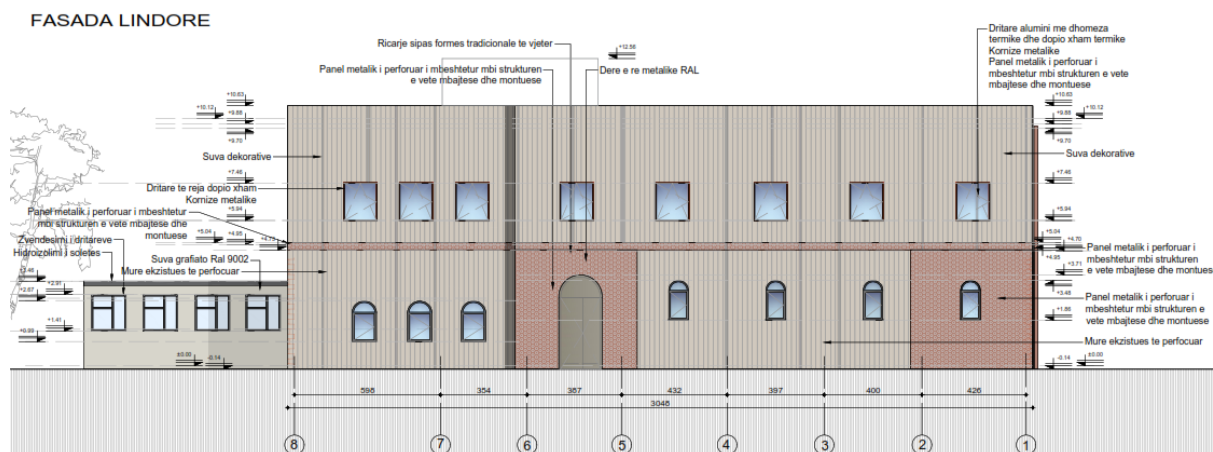


Fig.14. Fasada Lindore



Fig.15. Vizualizim



Fig.16. Vizualizim

8. PËRFUNDIME

Konsulenti vlerëson që të dyja zgjidhja do të përmirësojë sistemin arsimor të Universitetit të Mjekësisë. Të gjitha ndërhyrjet e propozuara janë konform normativave të lejuara të shtetit dhe nuk lënë pas asnjë komponent brenda sipërfaqes dhe lartësisë së lejuar të objektit ekzistues. Të gjitha propozimet janë bërë duke u konsultuar ngushtësisht me komisionin e ngritur të UMED.

Përfaqësues i BOE
Atelier 4