

REPUBLIKA E SHQIPËRISË
BASHKIA ELBASAN
2020

Emërtimi i Projektit :

RIKONSTRUKSIONI I SPITALIT PEDIATRIK
SPITALI RAJONAL ELBASAN



Projektues : "ARENA MK" Sh.p.k

Data : 2020



RIKONSTRUKSIONI I SPITALIT PEDIATRIK SPITALI RAJONAL ELBASAN

Spitali Rajonal i Qytetit të Elbasanit pozionohet në pjesën veriore të qytetit. Kompleksi spitalor përfshin disa godina me funksione spitalore dhe administrative. Pjesë e këtij kompleksi është edhe godina e spitalit pediatrik, me lartësi 5 kate e pozicionuar në pjesën juglindore të kompleksit. Spitali Rajonal i Elbasanit, dhe objektet përbërëse të tij shtrihen jashtëunazës së qytetit të Elbasanit, në pjesën veriore të saj. Aktualisht, në këtë zonë ku ndodhet dhe godina - objekt i rehabilitimit, janë në funksion të plotë këto godina:



Fig.1 – Foto te gjendjes ekzistuese te Spitalit

- Godina e ' Spitalit të Vjetër ' (patologji, otorino, okulistika),
- Godina e ' Spitalit Infektiv ',
- Godina e ' Pediatrisë ',
- Godina e ' Administratës ',
- Godina e re e ' Kirurgjisë ' dhe ' Maternitetit ' ,

- Godina e ' Urgjencës ', ' Laboratori i Analizave ' dhe ' Grafive ',
- Godina e ' Morgut '

Objekti I ndertuar para viteve 90 ka nje forme gjeometrike te rregullt ne plan. Me nje siperfaqe kati prej 920m² dhe lartesi 5kate, objekti eshte trajtuar me oborr te brendshem me permasa 16,9m x 22,6m. Faqja veriore dhe ajo jugore kane nje gjeresi prej 10,45m te organizuara me dhoma ne te dy krahet, dhe koridori shperndare me gjeresi 1,95cm ne qender te planit. Faqja lindore dhe perendimore kane nje gjeresi prej 6,4m dhe jane trajtuar me dhoma vetem ne krahun e jashtem te objektit te cilat aksesohet permes koridorit me gjeresi 1,7m. Lartesite kateve jane te ngjashme 2,8m, ndersa kati perdhe ka nje lartesi (dysHEME-tavan) 2,75m. Karakteristike e obejtktit jane numri I larte I dritareve dhe vetratave ne te gjitha faqet e tij, te cilat realizojne ndricimin natyral te objektit gjate dites.

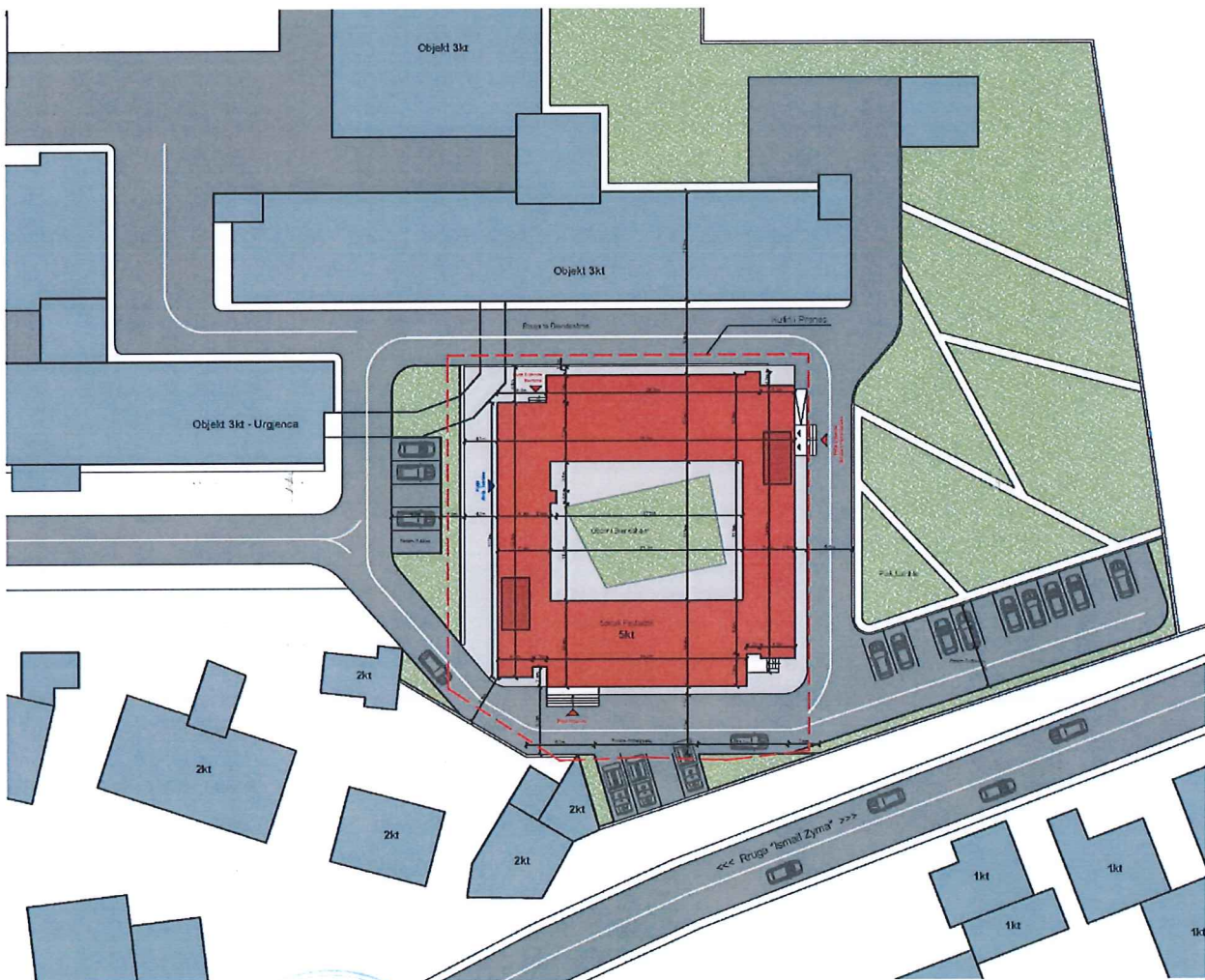


Fig.2 – Plani I Vendosjes se Objektit

Gjendja Ekzistuese e Objektivit :

Konstruksioni i objektit paraqitet i qendrueshem dhe pa demtime te elementeve strukture. Ne nivel rifiniturash objekti paraqet mjaft problematika si ne fasaden e jashtme por mbi te gjitha ne ambientet e brendeshme te tij. Fasada e jashtme e objektit paraqet demtime fizike te shtreses se suvase si dhe demtime si rrjedhoje e ndikimit te lageshtires, por edhe degradimit me kohen. Dritaret dhe vetratat ne nivelin e katit te trete dhe pjeserisht katit te katert paraqesin demtime fizike, xhama te thyer apo mungose totale te vetratave. Problematike paraqitet situata e tubave te shkarkimi te nyjseve sanitare te cilat jane nxjerr ne dukje ne fasaden e jashtme te objektit ne krahun verior. Sistemimi i jashtem i objektit paraqet demtime dhe mungese te trajtimit te tij me shtresat perkatese. Mungojne rampat per njerezit me aftesi te kufizuar pergjate hyjres kryesore. Po ashtu mungon sinjalistika orientuse.

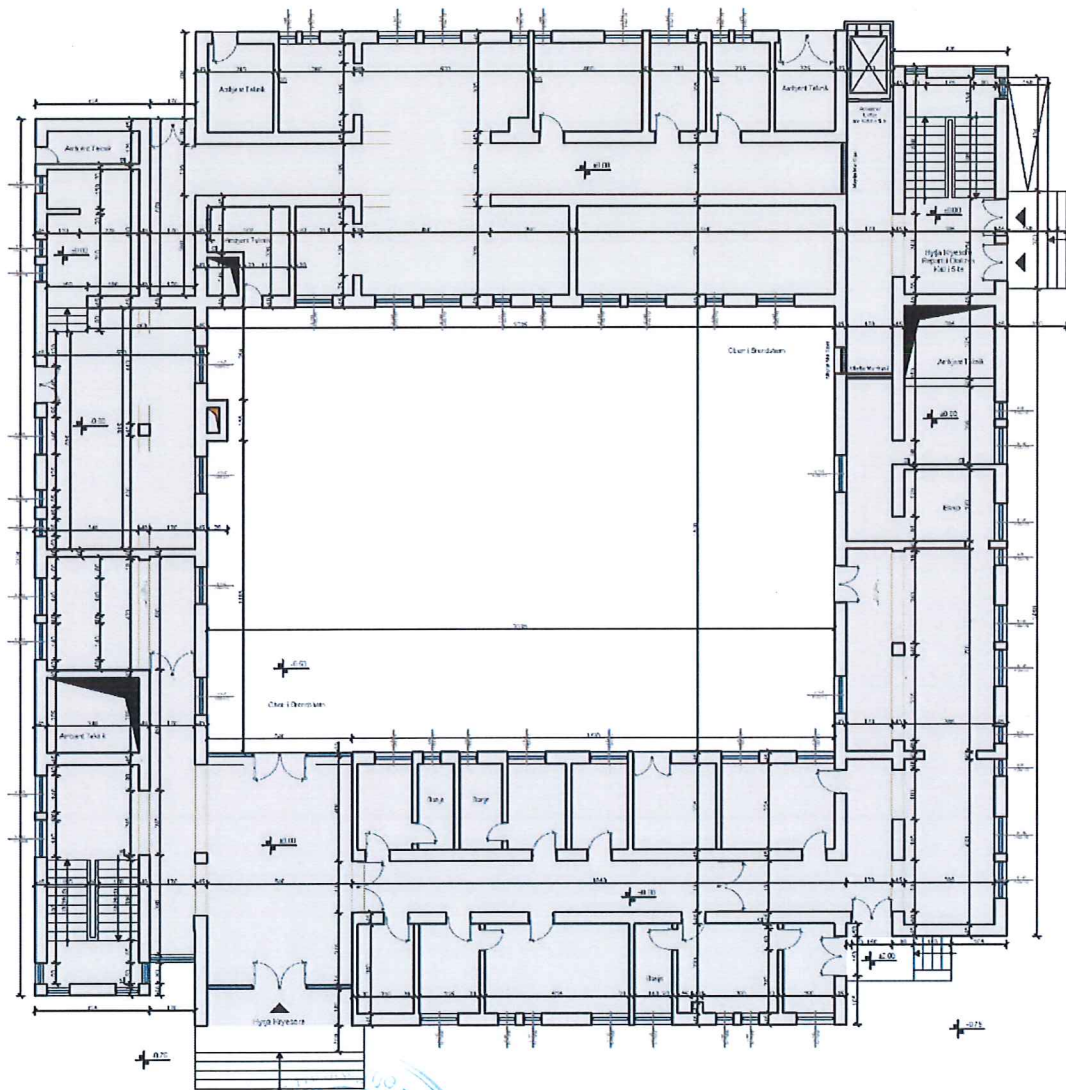


Fig.3 – Planimetria e Katit Perdhe (gjendja ekzistuese)

Ne nivelin e ambjenteve te brendeshme objekti paraqet problematikat me te medha dhe emergjente. Pjesa me e madhe e katit perdhe ku perfshihen ambjente teknike eshte jasht funksionit dhe paraqet demtime te medha duke I ber keto ambjente totalisht te pa shfrytezueshme. Ne disa pjese te tij eshte demtuar edhe shtresa e soletes si rrjedhoje e instalimeve te pozicionuar apo modifikuara ne faza te mevonshme. Rifiniturat e dyshemese jane te demtuara pothuajse ne te gjitha ambjentet e brendeshme. Po ashtu shtresa e suvase paraqet demtime ne nivelin e mureve te jashtme si rrjedhoje e lageshtires si dhe ato kufizuese me nyjet sanitare. Dyert e ambjenteve ne katin perdhe paraqesin demtime fizike dhe strukturore duke I ber mjaft prej tyre jo funksionale.

Organizimi Funksional I Objektivit :

Objekti organizohet ne 5 nivele, por vetem 3 nivelet e para jane funksionale dhe sherbjen ne funksion te ambjenteve te spitalit pediatric. Niveli I 4te nuk eshte fare funksional ndersa niveli I 5-te ne pjesen me te madhe te tij shfrytesohet nga nje subjekt privat.

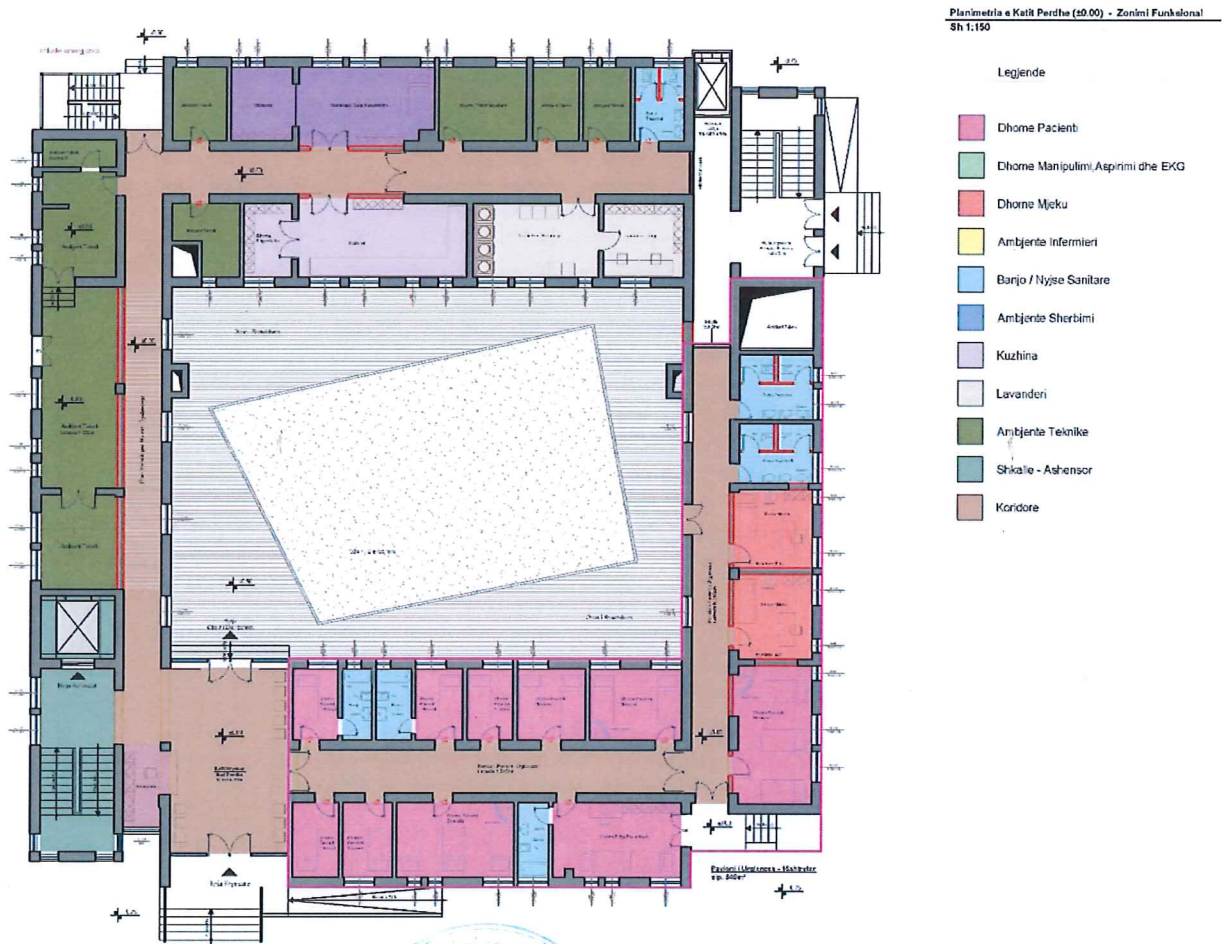


Fig.4 – Planimetria e Katit Perdhe (organizimi funksional)

RIKONSTRUKSIONI I SPITALIT PEDIATRIK SPITALI RAJONAL ELBASAN

Nderhyja parashikon rikonstrukcion total te objektit ne nivelin e kater kateve te para, si dhe ne fasaden e objektit, duke aplikuar sistemin kapot dhe zvendesimin e te gjitha vetratave pervecse nje pjese te mire katit te fundit (kati I 4-te) I cili eshte ne perdorim nga koncesionari I hemodializes. Ne nivelin e katit perdhe (kouta +0.00) do te pozicionohet Pavioni I Urgjences me ambiente perkatese me nje kapacite prej 15 shtreterish dhe akses te dyfishte nga holli kryesor si dhe hyrje/dalje ne pjesen fundore te fasades jugore. Ambjentet do te organizohen pergjate koridort shperndares me gjeresi 195cm. Keto ambiente perfshine dhomat e pacienteve, dy ambiente dhomash per mjeket si dhe nje sanitare per pacientet dhe personelin.



Fig.5 – Planimetria e Katit te Pare (organizimi funksional)

Lidhja vertikale ndermjet nivele realizohet permes kafazit te shkalleve te pozicionuara ne skajet jugore dhe veriore te objektit. Ne krahun jugor hapsira teknike perball kafazit te shkalles do te perdoret per kafazin e ashensorit, ndersa ashensori ne krahun tjetër do te jet funksional vetem per nivelin e katit te 4-te (I cili shfrytëzohet nga nje subjekt privat per ambejtet e hemodializes). Koridori I brendshem unazor mundeson komunikimin dhe shperndarjen per ne ambientet e brendeshme te cdo pavioni perkates. Hyrja dhe dalja nga sicili pavion respektiv do te jete e kontrolluar dhe e izoluar me dyer dural. Dritaret e orientuara nga oborri I brendshem mundesojne dielliezimin dhe ndricimin natyral te koridorit te brendshem gjate orarit te dites.

RIKONSTRUKSIONI I SPITALIT PEDIATRIK SPITALI RAJONAL ELBASAN

Kati I Pare organizohet ne dy pavione kryesore, Pavioni I terapise ditore ne krahun jugor dhe lindor, dhe pavioni I reanimacionit ne krahun verior dhe perendimor. Pavioni I terapise ditore perfshin ambjentet e dhomave te pacienteve me kapacitet 10 shtreter, nyjet sanitare per pacientet dhe personelin, dhome kryeinfermieri dhe infermieri, dhome mjeku, , magazine dhe depo. Pavioni I Reanimacionit perfshin ambjentet e dhomave te pacienteve me kapacitet 15 shtreter, nyjet sanitare per pacientet dhe personelin, dhome kryeinfermieri dhe infermieri, dhome mjeku , garderobe.



Fig.6 – Planimetria e Katit te Dyte (organizimi funksional)

Kati I Dyte organizohet ne dy pavione kryesore, Pavioni I Neuro-Interiteve ne krahun jugor dhe lindor, dhe pavioni I Bronkiteve ne krahun verior dhe perendimor. Pavioni I Neuro-Interiteve perfshin ambjentet e dhomave te pacienteve me kapacitet 10 shtreter, nyjet sanitare per pacientet dhe personelin, dhome kryeinfermieri dhe infermieri, dhome mjeku dhe depo. Pavioni I Bronkiteve perfshin ambjentet e dhomave te pacienteve me kapacitet 10 shtreter, nyjet sanitare per pacientet dhe personelin, dhome kryeinfermieri dhe infermieri, dhome mjeku ,depo dhe salle mbledhjesh.

Kati I Trete organizohet Pavioni I Infektivit ne gjithe siperfaqen e tij. Pavioni I Infektivit perfshin ambientet e dhomave te pacienteve me kapacitet 15 shtreter, nyjet sanitare per pacientet dhe personelin, dhome kryeinfermieri dhe infermieri, dhome mjeku dhe depo.

Sistemimi I Jashtem I Sheshit :

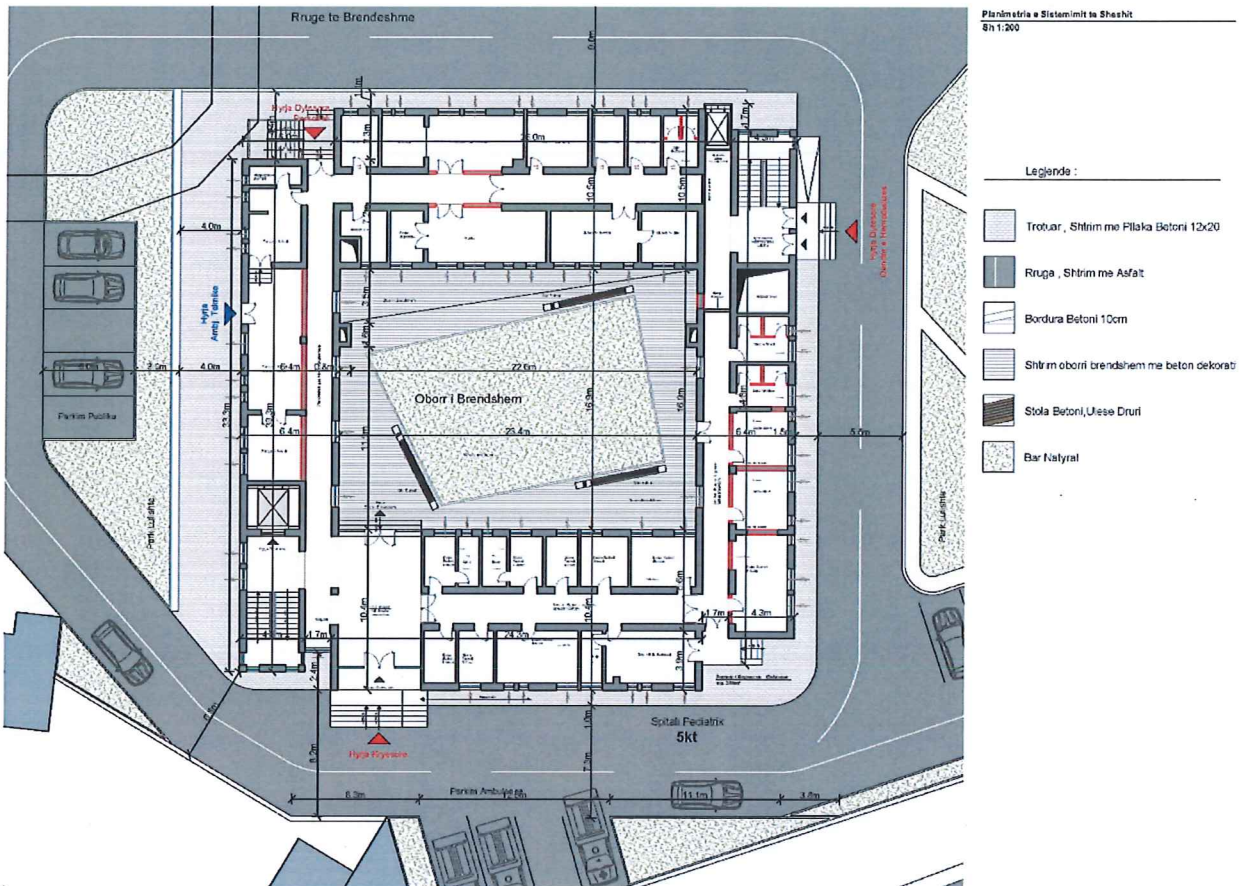


Fig.7 – Planimetria e Sistemimit te Sheshit

Nderhyrjet ne Fasaden e Objektivit :

Ndertesa do te vishet ne fasade me sistemin kapot. Ky system termoizolues me polisterol dhe grafiato ka veti shum te mira ne kursim deri në 50% të konsumimit të energjisë, rrit vlerën e ndërtesës, eviton formimin e nyjeve termike në ndërtesë, mbron veshjen e ndërtesës kundër agentëve atmosferik, krijon komoditet klimaterik në ndërtesë, mbron mjedisin, jep një pamje estetike shum te mire të ndërtesës.

Ky system do te perbehet nga 5 elemete:

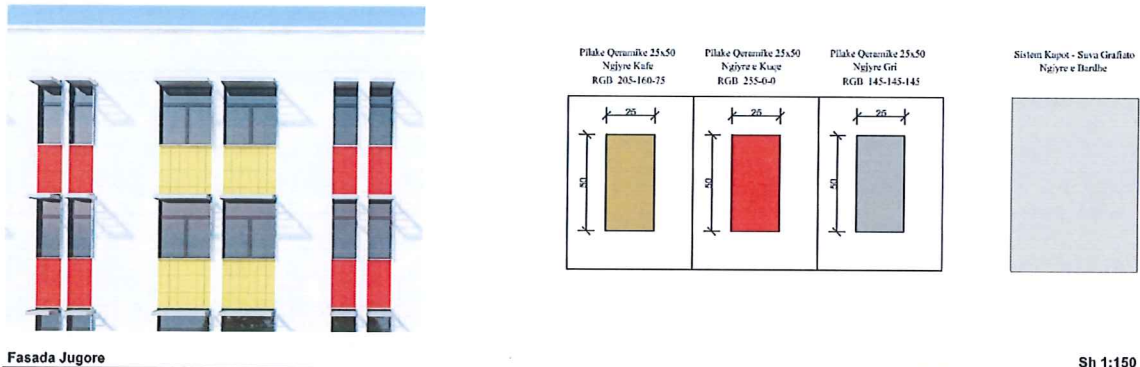
Ngjitës të paneleve EPS F (Kollë, i testuar dhe i përshtatshëm për ngjitjen e pllakave të polisterolit termoizolues për fasadë)

Profili bazë (Profili fillestar metalik me dimensione të ndryshme)

Pikore & Këndore (Profile plastike me rrjetë për këndet)

Rrjeta Plastike & Fiksues (Rrjetë plastike 110 - 165 gr/m²)

Grafiato (Grafiato akrilike me granulometri 1.5 - 3.5 mm)



Fasada Jugore

Sh 1:150



Fig.8 – Fasada Jugore e Objektivit

Dritaret do të vishen me korniza mermeri (mermer vendi) me trashësi 3cm. Kjo kjo kornize përveç elementeve estetik ka positive edhe jetegjatesine dhe mirembajtjen e detajeve të dritare. Dritare do të jene duralumini dopio xham termik. Dritaret janë pjesë e rëndësishme arkitektonike dhe funksionale e ndërteses. Ato sigurojnë ndriçimin për pjesët e sipërfaqes së brendshme të tyre. Madhësia (kupto dimensionet) e tyre variojnë, varet nga kompozimi arkitektonik, nga madhësia e sipërfaqes së brendshme dhe kërkesat e tjera të projektuesit. Dritaret do të kene hapje horizontale nga Brenda ne pjesen e sipërme të tyre.

Dritaret PVC do të perbehen nga:

Kase PVC (me gjerësi 60 deri 80 mm) do të jetë e fiksuar në mur me fasheta hekuri të pershtatshëm përpara suvatimit. Komizat PVC do të jenë të pajisura me mentesha dhe bllokuesit e ankoruar.

Korniza e dritares PVC do të vidhohet me kasën mbas punimeve të suvatimit dhe bojatisjes

Kanate me xham të hapshëm

Ulluqe të mbledhjes së ujit

Ngjites special leshi për izolimin

Furnizimi dhe vendosja e dritareve si përshkruhet në specifikimet teknike me dimensione të dhëna në projekt, perbehen nga material PVC profilet e të cilat janë sipas standarteve Europiane ISO EN 9002. Ngjyra e dritares do të jetë sipas kërkesës si në projekt. Sistemet e dritareve PVC duhet të sigurojnë në mënyrë perfekte izolimin nga ajri dhe uji. Ato duhet të sigurojnë një rezistencë nga uji nën 500Pa (të barazvlefshme me shpejtesinë e erës prej 150km/ore). Testet për këtë duhet të jenë në përputhje me DIN 18055. Koeficienti i konduktivitetit termal duhet të jetë 2.0 W (m²K) e cila konfirmon Standartet Europiane. Në lidhje me izolimin e zerit, dritaret prej PVC duhet të sigurojnë izolim ndaj tingujve deri në shkallën 4 (>40dB).

Forma e profilit është tubolare me qellim që të mbledhë gjithë aksesoret e saj. Profili i skeletit të dritares do të jetë me permashen 25 mm e cila do të mbulohet nga prolili kryesor që do të fiksohet në mur.

Të dyja komiza fikse ose të levizshme janë projektuar dhe janë ndërtuar me fuge ajri që sheben si thyerje termike. Ato duhet të ofrojnë zbatim të Standarteve Europiane të vendosjes së xhamit (Xhami tek 4-6mm, xhami dopio 20-24mm, xhami trashë 24-28 mm), me kullues uji me mbledhës uji, me inklinim 2 gradë për të siguruar kullim uji perfekt, mbyllje perfekte nga mbyllesit qendror, trashësi muri që arrin EN (t-3.1mm), izolim për erën dhe shiun ulluk unik i projektuar për të ndihmuar instalimin e materialeve të gomuar, që shërbejnë për këtë qellim.

Karakteristikat e ngjitesit kundër agjentëve atmosferikë duhet të jenë të provuar nga një testim i certifikuar i bërë nga prodhuesit e kornizës së dritares ose nga prodhuesit e profileve.

Panelet e xhamit (4mm të trasha kur xhami është transparent dhe 6 mm të trasha kur janë të perforuara me rrjetë teli). Sipas projektit, dritaret prej PVC do të jenë me xham dopio (20-24mm)

Të gjitha punët e lidhura me muratën dhe të gillha kërkesat e tjera për kompletimin e punës duhet të behen me kujdes. Një model i materialeve të propozuara do të shqyrtohet nga supervizori për një aprovim paraprak.

Bojatisje me bojra plastike dhe hidroplastike Lemim i suvasë së re me parë me leter zmerile nr.40 ose nr.60 dhe me pas stukim me stuko sintetike në pjesët ku ka nevojë për të patur të gatshme

dhe ne menyre perfekte siperfaqet per lysterje.Me pas pasi pastrohet nga pluhuri i behet astarimi me astare te gatshem me baze akrilike ose plastike sipas tipit te bojës qe do te perdoret ,ose ne raste te vecanta pergatitet nje dore solucion lidhes e formuar me rreshire te holle me 50 % uje dhe e zbatuar me penel ose rulon mbi mure dhe tavane. Ne rastin e lysterjes me gelqere nuk aplikohet Bojatisje ne dy duar me boje ne nje distance kohe te nevojshme per tharje te dores se pare.Siperfaqja te jete uniforme dhe pa njolla. Ngjyrat e bojës do te percaktohen nga projektuesi. 4.Punime shtresash e dyshemeje • Dysheme me pllaka importi Pllakat do te jene importi. Ngjyra e tyre do te percaktohet nga projektuesi. Pllakat do te jene «zgjedhje e pare» te verifikuara ne ambllazhim. Pllakat do te shrohen me kolle, mbi nje siperfaqe grezo me llaç çimento pasi te jete verifikuar nivelimi i saj me nje proces verbal. Nivelimi te behet nga nje specialist topograf me nje tolerance jo me shume se 5mm ne te gjithe godinen. • Dysheme me parket laminat Shtrimi me parket laminat t = 12mm do te realizohet ne katin e pare tek ambjentet e grupeve te femijeve.Ngjyra e tyre do te percaktohet nga projektuesi. Laminati do te jene «zgjedhje e pare» te verifikuara ne ambllazhim.

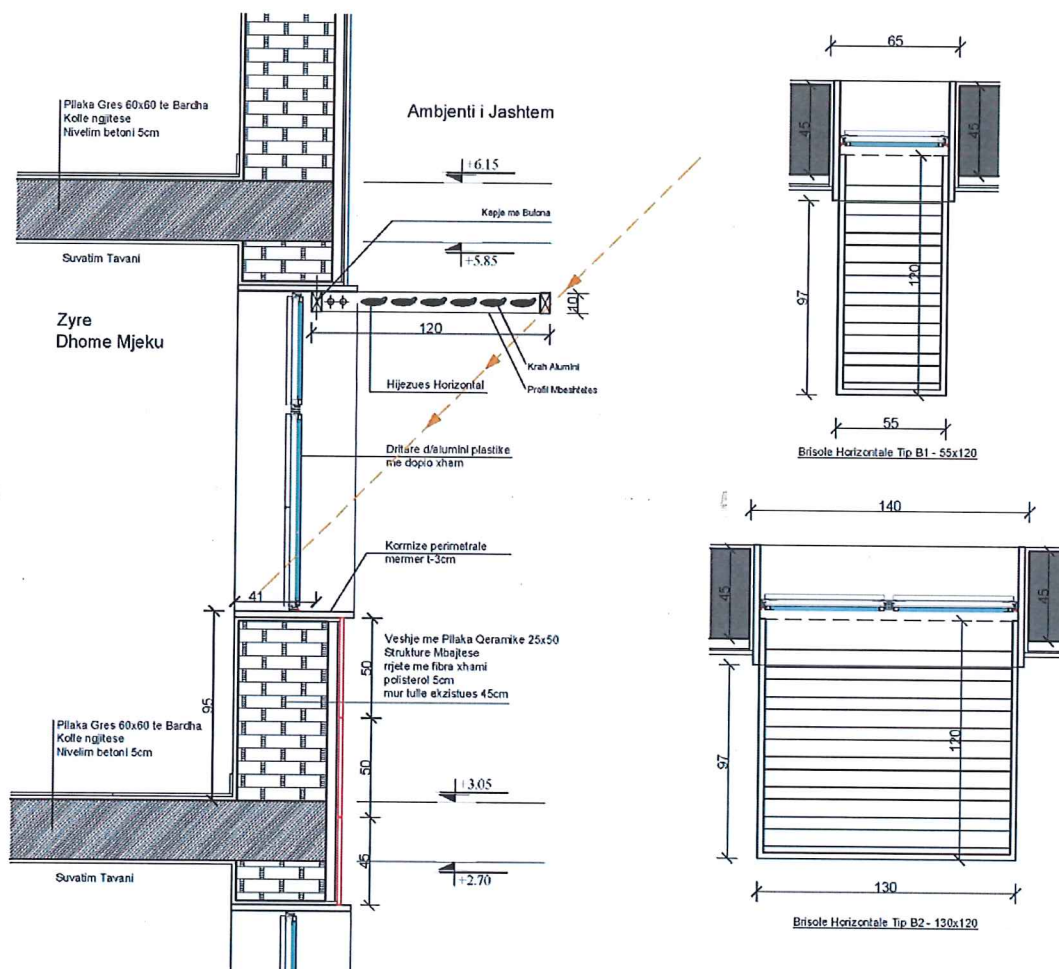


Fig.9 – Hijezuesit ne fasaden jugore

Hijezuesit

Hijëzim horizontal me fletë pergole fikse (të palëvizshme). Fletet e sitetmit do jene eliptike me dimension 3x8 cm me material kompozit. Keto elemente I japing ndertesese nje vlere te shtuar estetike dhe nje mbrojtje ndaj rrezeve te forta te diellit. Ka lehetesi ne montim pasi montohet nga jashte ne pjesen e brendshme te dritares sic eshte detajuar ne project. Materiali kompozit siguron jetegjatesi ndaj elementve atmosferik si shiu dhe nuk krijon ndryshk. Ngjyra e kompozitit percaktohet ne project.

Veshjet me pllake qeramike

Ne hapsiren vertikale midis dritareve do te kemi veshjen me pllaka qeramike trashesia 1 cm e cila do te montohet ne fasade me Strongkoll C2TES1 – Me bazë çimento, i deformueshëm dhe shumë elastik. Ky ngjitës është i përbërë nga rërë karbonati dhe mermeri të cilësisë së lartë. Gjithashtu përmban rezina sintetike specifike, me forcë ngjitëse të përmirësuar, rezistente ndaj rrëshkitjes dhe me kohë punueshmërie të gjatë. Ky ngjitës këshillohet të përdoret në fasada të larta. "Strongkoll" është i përshtatshëm për ngjitjen e pllakave me përmasa 5-300 cm.



Fig.10 – Pamje perspektive ajrore te objektit



Fig.10 – Pamje e fasades jugore te objektit / Fig.11 – Pamje e oborrit te brendshem

