

RELACIONI TEKNIK

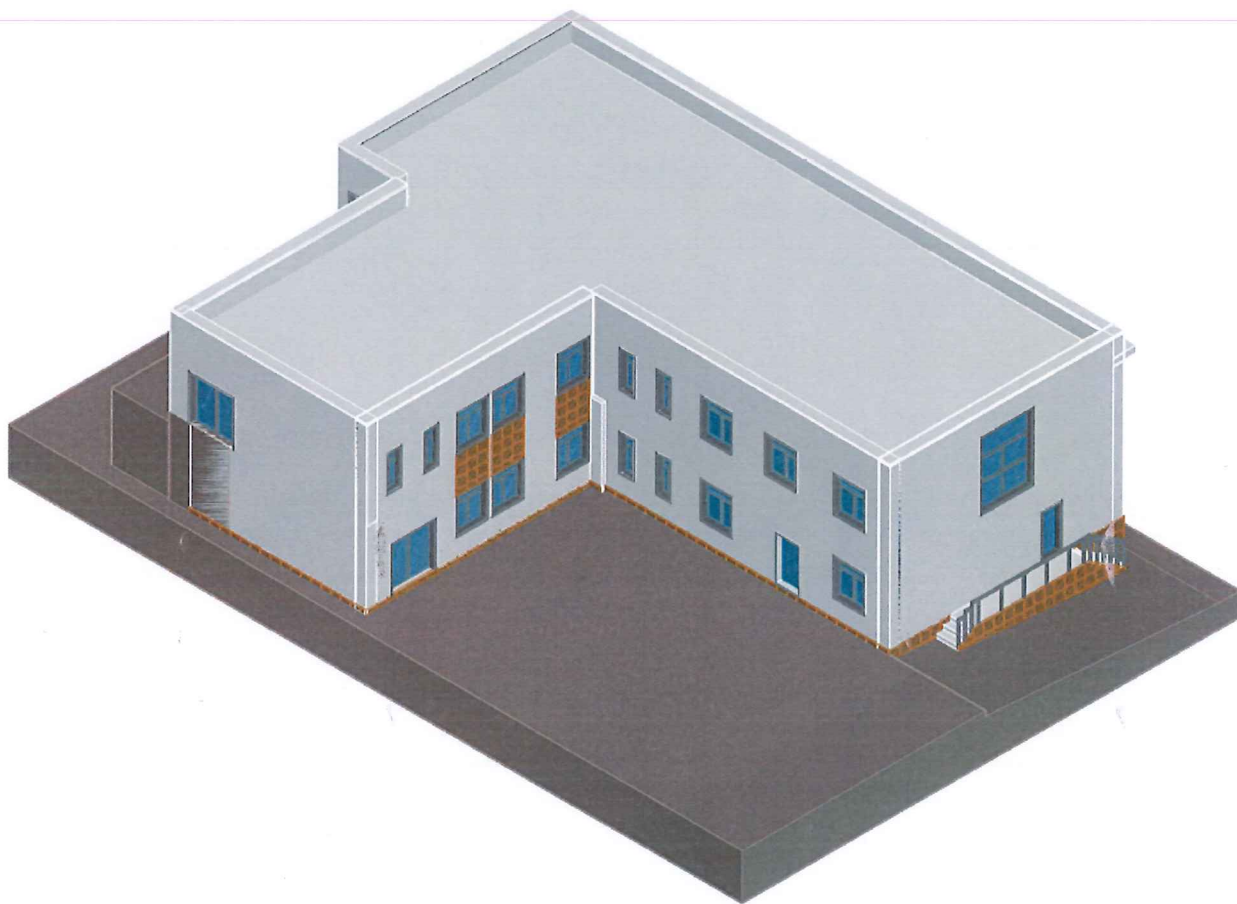
Rikonstruksioni i godines spitali Prrrenjas Librazhd

Rikonstruksioni i godines spitali Prrenjës Librazhd

REPUBLIKA E SHQIPËRISË
MINISTRIA E SHËNDETËSISË
2020

Emërtimi i Projektit :

Rikonstruksioni i godines spitali Prrenjës Librazhd



Rikonstruksioni i godines spitali Prrenjas Librazhd

Poliklinika e Spitalit Prrenjas pozionohet ne pjesen veriore te qytetit. Kompleksi spitalor perfshin disa godina me funksione spitalore dhe administrative. Pjese e ketij kompleksi eshte edhe poliklinika, me lartesi 2kate e pozicionuar ne pjesen jugore te kompleksit. Spitali I qytetit Prrenjas, dhe objektet përbërëse të tij shtrihen jashtëunazës së qytetit të Elbasanit, në pjesën veriore të saj. Aktualisht, në këtë zonë ku ndodhet dhe godina - objekt i rehabilitimit

Ne zonimin funksional te Poliklinikes do te kemi

- Radiologjine
- Dhoma Pacientesh
- Mikrokirurgjine
- Dhome vizitash
- Infermieri
- Dhome teknike
- Laborator
- Dhome pacientesh per sherbim paresor

Objekti I ndertuar para viteve 90 ka nje forme gjeometrike te rregullt ne plan. Me nje siperfaqe kati prej 340^2 dhe lartesi 2kate, objekti eshte trajtuar me oborr te jashtem me permasa .. Karakteristike e obejtktit jane numri I larte I dritareve dhe vetratave ne te gjitha faqet e tij, te cilat realizojne ndricimin natyral te objektit gjate dites.

Rikonstruksioni i godines spitali Prrenjas Librazhd



Rikonstruksioni i godines spitali Prrenjas Librazhd



Rikonstruksioni i godines spitali Prrrenjas Librazhd



gjendjes ekzistuese te Spitalit

Fig.2 – Plani I Vendosjes se Objektivit

Gjendja Ekzistuese e Objektivit :

Konstruksioni I objektit paraqitet I qendrueshem dhe pa demtime te elementeve strukturore. Ne nivel rifiniturash objekti paraqet mjaft problematika si ne fasaden e jashtme por mbi te gjitha ne ambientet e brendeshme te tij. Fasada e jashtme e objektit paraqet demtime fizike te shtreses se suvase si dhe demtime si rrjedhoje e ndikimit te lageshtires, por edhe degradimit me kohen. Dritaret dhe vetratat ne nivelin e katit perdhe dhe katit te pare paraqesin demtime fizike. Problematike paraqitet situata e tubave te shkarkimi te nyjeve sanitare. Sistemimi I jashtem I objektit paraqet demtime dhe mungese te trajtimit te tij me shtresat perkatese. Mungojne rampat per njerezit me aftesi te kufizuar pergjate hyjres kryesore. Po ashtu mungon sinjalistika orientuse.

Ne nivelin e ambienteve te brendeshme objekti paraqet problemikat me te medha dhe emergjente. Pjesa me e madhe e katit perdhe ku perfshihen ambiente teknike eshte jashte funksionit dhe paraqet demtime te medha duke I ber keto ambiente te pa shfrytezueshme. Ne disa pjese te tij eshte demtuar edhe shtresa e soletes si rrjedhoje e instalimeve te pozicionuar apo modifikuara ne faza te mevonshme. Rifiniturat e dyshemese jane te demtuara ne disa nga ambientet e brendeshme. Po ashtu shtresa e suvase paraqet demtime ne nivelin e mureve te

Rikonstruksioni i godines spitali Prrrenjas Librazhd

jashtme si rrjedhoje e lageshtires si dhe ato kufizuese me nyjet sanitare. Dyert e ambjenteve ne katin perdhe paraqesin demtime fizike dhe strukturore duke I ber mjaft prej tyre jo funksionale.

Organizimi Funksional I Objektivit :

Objekti organizohet ne 2 nivele, ku vetem niveli 1 do te shfryrezohet per dhoma pacientesh, dhoma vizitash, radiologji, infermieri dhe mikrokirurgji. Kati I pare do te shfrytezohet per dhoma mjekesh, laborator, dhoma pacientesh per sherbim paresor si dhe dhoma IT

Nderhyja parashikon rikonstrukcion total te objektivit ne nivelin e 2 kateve si dhe ne fasaden e objektivit, duke aplikuar sistemin kapot dhe zvendesimin e te gjitha dritareve.

Lidhja vertikale ndermjet niveleve realizohet permes kafazit te shkalleve te pozicionuara ne qender te objektivit. Koridori I brendshem unazor mundeson komunikimin dhe shperndarjen per ne ambjentet e brendshme te cdo pavioni perkates. Hyrja dhe dalja nga sicili pavion respektiv do te jete e kontrolluar dhe e izoluar me dyer dural.

mbledhjesh.

Nderhyrjet ne Fasaden e Objektivit :

Ndertesa do te vishet ne fasade me sistemin kapot. Ky system termoizolues me polisterol dhe grafiato ka veti shum te mira ne kursim deri ne 50% te konsumimit te energjise, rrit vleren e ndertesës, eviton formimin e nyjeve termike ne ndertesë, mbron veshjen e ndertesës kundër agentëve atmosferik, krijon komoditet klimaterik ne ndertesë, mbron mjedisin, jep një pamje estetike shum te mire te ndertesës.

Ky system do te perbehet nga 5 elemete:

Ngjitës të paneleve EPS F (Kollë, i testuar dhe i përshtatshëm për ngjitjen e pllakave të polisterolit termoizolues për fasadë)

Profili bazë (Profili fillestar metalik me dimensione të ndryshme)

Pikore & Këndore (Profile plastike me rrjetë për këndet)

Rrjeta Plastike & Fiksues (Rrjetë plastike 110 - 165 gr/m²)

Grafiato (Grafiato akrilike me granulometri 1.5 - 3.5 mm)

Fig.8 – Fasada Jugore e Objektivit

Dritaret do te vishen me korniza mermeri (mermer vendi) me trashesi 3cm. Kjo kjo kornize pervec elementeve estetik ka positive edhe jetegjatesine dhe mirembajtjen e detajeve te dritare. Dritare do te jene duralumini dopio xham termik. Dritaret janë pjesë e rëndësishme arkitektonike dhe funksionale e ndertesës. Ato sigurojnë ndriçimin për pjesët e sipërfaqes së brendshme të

Rikonstruksioni i godines spitali Prrenjas Librazhd

tyre. Madhësia (kupto dimensionet) e tyre variojnë, varet nga kompozimi arkitektonik, nga madhësia e sipërfaqes së brendshme dhe kërkesat e tjera të projektuesit. Dritaret do të kenë hapje horizontale nga Brenda në pjesën e sipërme të tyre.

Dritaret PVC do të përbehen nga:

Kase PVC (me gjerësi 60 deri 80 mm) do të jetë e fiksuar në mur me fasheta hekuri të pershtatshëm përpara suvatimit. Komizat PVC do të jenë të pajisura me mentesha dhe bllokuesit e ankoruar.

Korniza e dritares PVC do të vidhohet me kasën mbas punimeve të suvatimit dhe bojatisjes

Kanate me xham të hapshëm

Ulluge të mbledhjes së ujit

Ngjites special leshi për izolimin

Furnizimi dhe vendosja e dritareve si përshkruhet në specifikimet teknike me dimensione të dhëna në projekt, përbehen nga material PVC profilet e të cilat janë sipas standarteve Europiane ISO EN 9002. Ngjyra e dritares do të jetë sipas kërkesës si në projekt. Sistemet e dritareve PVC duhet të sigurojnë në mënyrë perfekte izolimin nga ajri dhe uji. Ato duhet të sigurojnë një rezistencë nga uji nën 500Pa (të barazvlefshme me shpejtësinë e erës prej 150km/ore). Testet për këtë duhet të jenë në përputhje me DIN 18055. Koeficienti i konduktivitetit termal duhet të jetë 2.0 W (m²K) e cila konfirmon Standartet Europiane. Në lidhje me izolimin e zërit, dritaret prej PVC duhet të sigurojnë izolim ndaj tingujve deri në shkallën 4 (>40dB).

Forma e profilit është tubolare me qelëm që të mbledhë gjithë aksesoret e saj. Profili i skeletit të dritares do të jetë me permashen 25 mm e cila do të mbulohet nga prolili kryesor që do të fiksohet në mur.

Te dyja komiza fikse ose të levizshme janë projektuar dhe janë ndertuar me fuge ajri që sheben si thyerje termike. Ato duhet të ofrojnë zbatim të Standarteve Europiane të vendosjes së xhamit (Xham tek 4-6mm, xham dopio 20-24mm, xham trashë 24-28 mm), me kullues uji me mbledhës uji, me inklinim 2 gradë për të siguruar kullim uji perfekt, mbyllje perfekte nga mbyllesit qendror, trashësi muri që arrin EN (t-3.lmm), izolim për erën dhe shiun ulluk unik i projektuar për të ndihmuar instalimin e materialeve të gomuar, që shërbejnë për këtë qelëm.

Karakteristikat e ngjitesit kundër agjenteve atmosferike duhet të jenë të provuar nga një testim i certifikuar i bërë nga prodhuesit e kornizës së dritares ose nga prodhuesit e profileve.

Panelet e xhamit (4mm të trasha kur xhami është transparent dhe 6 mm të trasha kur janë të forcuara me rrjet teli). Sipas projektit, dritaret prej PVC do të jenë me xham dopio (20-24mm)

Rikonstruksioni i godines spitali Prrenjas Librazhd

Te gjitha punet e lidhura me muraturen dhe te gillha kerkesat e tjera per kompletimin e punes duhet te behen me kujdes. Nje model i materialeve te propozuara do te shqyrtohet nga supervizori per nje aprovim paraprak.

Bojatisje me bojra plastike dhe hidroplastike Lemim i suvasë se re me pare me leter zmerile nr.40 ose nr.60 dhe me pas stukim me stuko sintetike ne pjeset ku ka nevojë per te patur te gatshme dhe ne menyre perfekte siperfaqet per lysterje.Me pas pasi pastrohet nga pluhuri i behet astarimi me astare te gatshem me baze akrilike ose plastike sipas tipit te bojës qe do te perdoret ,ose ne raste te vecanta pergatitet nje dore solucion lidhes e formuar me rreshire te holle me 50 % uje dhe e zbatuar me penel ose rulon mbi mure dhe tavane. Ne rastin e lysterjes me gelqere nuk aplikohet Bojatisje ne dy duar me boje ne nje distance kohe te nevojshme per tharje te dorës se pare.Siperfaqja te jete uniforme dhe pa njolla. Ngjyrat e bojës do te percaktohen nga projektuesi. 4.Punime shtresash e dyshemeje • Dysheme me pllaka importi Pllakat do te jene importi. Ngjyra e tyre do te percaktohet nga projektuesi. Pllakat do te jene «zgjedhje e pare» te verifikuara ne ambalazhim. Pllakat do te shrohen me kolle, mbi nje siperfaqe grezo me llaç çimento pasi te jete verifikuar nivelimi i saj me nje proces verbal. Nivelimi te behet nga nje specialist topograf me nje tolerance jo me shume se 5mm ne te gjithe godinen. • Dysheme me parket laminat Shtrimi me parket laminat t = 12mm do te realizohet ne katin e pare tek ambjentet e grupeve te femijeve.Ngjyra e tyre do te percaktohet nga projektuesi. Laminati do te jene «zgjedhje e pare» te verifikuara ne ambalazhim.

Rikonstruksioni i godines spitali Prrenjas Librazhd

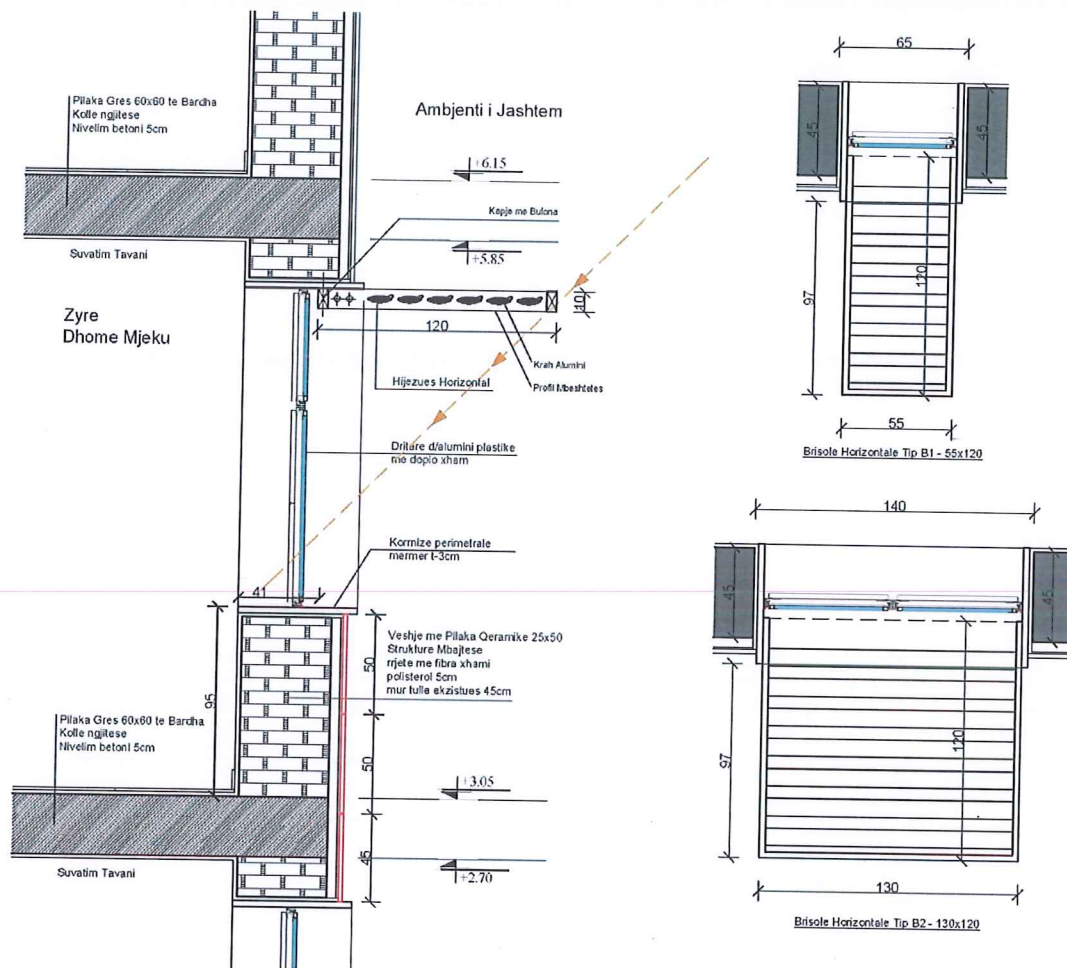


Fig.9 – Hijezuesit ne fasaden jugore

Veshjet me pllake qeramike

Ne hapsiren vertikale midis dritareve do te kemi veshjen me pllaka qeramike trashesia 1 cm e cila do te montohet ne fasade me Strongkoll C2TES1 – Me bazë çimento, i deformueshëm dhe shumë elastik. Ky ngjitës është i përbërë nga rërë karbonati dhe mermeri të cilësisë së lartë. Gjithashtu përmban rezina sintetike specifike, me forcë ngjitëse të përmirësuar, rezistente ndaj rrëshkitjes dhe me kohë punueshmërie të gjatë. Ky ngjitës këshillohet të përdoret në fasada të larta..“Strongkoll” është i përshtatshëm për ngjitjen e pllakave me përmasa 5-300 cm.