

RAPORT TEKNIK MJEDISOR

OBJEKTI: HARTIM PROJEKTI
MBROJTJE DHE SISTEMIM ME PRITA MALORE I PËRROIT TË GOMSIQES
ADRESA: PËRROI I GOMSIQES
KERKUESI: **KESH SHA**



Fig.1 Pamje e përroit të Gomsiqes

Ligji nr. 128/2020, "Për disa ndryshime dhe shtesa në ligjin nr. 10440, datë 7.7.2011, "Për vlerësimin e ndikimit në mjedis", të ndryshuar, si dhe VKM-në nr. 686, datë 29.07.2015, Kreut I.

Raporti Teknik i Projektit të Propozuar
Pergatitur nga:

Liçense Kodi: III.2.A (1+2)

Çertifikatë Nr. _____

Permbajtja

<u>Nr. Re</u>	<u>Emertimi</u>	<u>Nr. Fl.</u>
1	HYRJE.....	3
1.1	TE DHENAT KRYESORE TE OBJEKTIT	4
1.1.a	PËRSHKRIMI I QËLLIMIT TË PROJEKTIT TË PROPOZUAR	5
1.1.b	PLANIMETRIA E VENDNDODHJES SË PROJEKTIT, TË PASQYRUARA NË HARTËN TOPOGRAFIKE ME KUFINJT E SIPËRFAQES, SIPAS SISTEMIT GAUS KRUGER, FOTOGRAFI DHE TË DHËNA PËR PËRDORIMIN EKZISTUES TË SIPËRFAQES QË DO TË PËRDORET	11
1.1.c	INFORMACIONI PËR QENDRAT E BANUARA NË ZONËN KU PROPOZOHEM PROJEKTI	17
1.1.ç	SKICAT DHE PLANIMETRITË E OBJEKTEVE TË PROJEKTIT DHE STRUKTURAVE TË PROJEKTIT, SI DHE MËNYRAT DHE METODAT QË DO TË PËRDOREN PËR NDËRTIMIN E OBJEKTEVE DHE STRUKTURAVE TË PROJEKTIT	21
1.1.d	PËRSHKRIMI I PROCESEVE NDËRTIMORE DHE TEKNOLOGJIKE, PËRFSHIRË KAPACITETET PRODHUESE/PËRPUNUESE, SASITË E LËNDËVE TË PARA DHE PRODUKTET PËRFUNDIMTARE TË PROJEKTIT	23
1.1.dh	INFORMACIONI PËR INFRASTRUKTURËN E NEVOJSHME PËR LIDHJEN ME RRJETIN ELEKTRIK, FURNIZIMIN ME UJË, SHKARKIMET E UJËRAVE TË NDOTURA DHE MBETJEVE, SI DHE INFORMACIONIN PËR RRUGËT EKZISTUESE TË AKSESIT APO NEVOJËN PËR HAPJE TË RRUGËVE TË REJA	24
1.1.e	PROGRAMI PËR NDËRTIMIN, KOHËZGJATJEN E NDËRTIMIT, KOHËZGJATJA E PLANIFIKUAR PËR FUNKSIONIMIN E PROJEKTIT, KOHËN E MUNDSHME TË PËRFUNDIMIT TË FUNKSIONIMIT TË PROJEKTIT DHE, SIPAS RASTIT, EDHE FAZËN E PLANIFIKUAR TË REHABILITIMIT TË SIPËRFAQES, PAS MBARIMIT TË FUNKSIONIMIT TË PROJEKTIT	25
1.1.ë	LËNDËT E PARA QË DO TË PËRDOREN PËR NDËRTIMIN DHE MËNYRA E SIGURIMIT TË TYRE (MATERIALE NDËRTIMI, UJË DHE ENERGI)	27
1.1.f	INFORMACIONIN PËR LIDHJET E MUNDSHME TË PROJEKTIT ME PROJEKTE TË TJERA EKZISTUESE PËRRETH/PRANË ZONËS SË PROJEKTIT	28
1.1.g	INFORMACIONIN PËR ALTERNATIVAT E MARRA NË KONSIDERATË, PËR SA I TAKON PËRZGJEDHJES SË VENDNDODHJES SË PROJEKTIT DHE TEKNOLOGJISË QË DO TË PËRDORET	28
1.1.gj	TË DHËNAT PËR PËRDORIMIN E LËNDËVE TË PARA GJATË FUNKSIONIMIT, PËRFSHIRË SASITË E UJIT TË NEVOJSHËM, TË ENERGIJË, LËNDËVE DJEGËSE DHE MËNYRËN E SIGURIMIT TË TYRE	29
1.1.h	AKTIVITETE TË TJERA QË MUND TË NEVOJITEN PËR ZBATIMIN E PROJEKTIT, SI NDËRTIMI I KAMPEVE APO REZIDENCAVE ETJ	29
1.1.i	INFORMACIONIN PËR LEJET, AUTORIZIMET DHE LICENCAT E NEVOJSHME PËR PROJEKTIN, NË PËRPUTHJE ME PËRCAKTIMET E BËRA NË LEGJISLACIONIN NË FUQI, SI DHE INSTITUCIONET KOMPETENTE PËR LEJIMIN / AUTORIZIMIN/ LICENCIMIN E PROJEKTIT	29
1.2.j	KOPJE TË LEJEVE, AUTORIZIMEVE DHE LICENCAVE QË DISPONON ZHVILLUESI PËR PROJEKTIN E PROPOZUAR	vijon

1. HYRJE

Hidrocentralet në kaskaden e lumit Drin janë një pasuri shumë e çmueshme për vendin. Ato së bashku me Hec_et në Kaskaden e lumit Mat prodhojnë mbi 90% të energjisë elektrike të vendit dhe furnizojnë mbi 65% të nevojave për energji elektrike të vendit. Në një vit mesatar, Shqipëria prodhon rreth 4.2 GWh energji elektrike.

Kjo infrastrukture e madhe ka qënë monitoruar dhe mirëmbajtur në mënyrë të pamjaftueshme për më shumë të gjatë në periudhën mbas viteve '90 dhe mund të paraqesë risk të konsiderueshëm për vendin. Duke ndjekur paralajmërimet e Bankës Botërore për këtë çështje, nga Sekretariati Zvicerian i Çështjeve Ekonomike (SECO) u formua një Shërbim i Sigurisë së Digave për Hidrocentralet e Kaskadave të Lumenjve Drin dhe Mat, i cili u kompletua në vitin 2006. Ky Shërbim identifikoi një numër mungesash serioze dhe erdhi në përfundimin se "gjendja e sotme e sigurisë së digave është e pa sigurtë, dhe një fatkeqësi mund të konsiderohet si e mundëshme në qoftëse gjërat lihen të përkeqësohen më tej".

Si formimi institucional edhe monitorimi po ashtu edhe gjendja fizike e infrastruktures u gjetën se kanë nevojë për përmirësime të rëndësishme. Mbështetja për digat e HC të është e nevojshme jo vetëm për risqet e sigurisë që ato mbartin, por edhe për përmirësimin e përgjithshëm të funksionimit të tyre si dhe për të lehtësuar integrimin e vendit me sistemin e regjional të elektricitetit. Për shkak të kapacitetit të madh grumbullues të digave, vendi mund të përdorë resurset hidrike të veta për të optimizuar furnizimin me energji elektrike kur të integrohet në pazarin rajonal. Shqipëria është anëtar i Komunitetit të Energjisë të Evropës Jugë Lindore (KEEJL), dhe një sërë investimesh të planifikuara do ndihmojnë të përmirësojë pjesëmarrjen e saj në pazarin rajonal të energjisë elektrike. Pë më tepër, duke u adresuar në sigurinë nga risqet të digave egzistuese mund të krijohen opsione të vlefshme për sa i përket operimit të ardhëshëm dhe pronësisë së aseteve hidroelektrike.

Pjesa më e madhe e përfundimeve mbi gjendjen e paisjeve/digave dhe punimet propozuara së bashku me fotografitë dhe vizatimet janë marre me miratimin e KESH-it nga Shërbim i Sigurisë së Digave për Hidrocentralet e Kaskadave të Lumenjve Drin dhe Mat.

Ky raport do të japë një vlerësim të përgjithshëm të integruar dhe në kohë të ndikimeve që do të ketë në komponentet përbërës të mjedisit, ndërtimi i objektit, duke parashikuar masa dhe veprime për të parandaluar dhe zbutur ndikimet negative në mjedis. Raporti hartohet në zbatim të ligjit nr. 128/2020, "Për disa ndryshime dhe shtesa në ligjin nr. 10440, datë 7.7.2011, "Për vlerësimin e ndikimit në mjedis", të ndryshuar, si dhe VKM-në nr. 686, datë 29.07.2015, Kreut I-rë.

1.1 TË DHËNAT KRYESORE TË OBJEKTIT

Porositësi: **KESH SHA**
Objekti: **Hartim Projekti Mbrojtje dhe sistemim me prita malore i përroit të Gomsiqes**
Vëndodhja: **Përroi i Gomsiqes, Vau Dejes, Shkoder**

Kompania "NET GROUP" shpk & "ARABEL STUDIO" shpk e kontraktuar nga KESH sh.a. me Kontrate Nr.2241.5 date 25.05.2023 ka marre persiper realizimin e projekteve te zbatimit te objekteve "**Hartim projekti mbrojtje dhe sistemim me prita malore i përroit te Gomsiqes**" ne perputhje te plote me kerkesat e Termave te References, detyrën e projektimit dhe kontratn e konsulencës..

KESH sh.a. në përputhje me programin ekonomik 2023, do të realizojë projektin e zbatimit (studim, projektim) me objekt: "**Hartim projekti mbrojtje dhe sistemim me prita malore i përroit te Gomsiqes**"

Projekti për mbrojtjen dhe sistemimi e përroit të Gomsiqes eshte i lidhur me zvogelimin e efekteve te grumbullimit te aluvioneve dhe mbetjeve te ngurta ne liqenin e Vaut te Dejes, kryesisht ne rrjedhen e poshtme te tij deri ne shkarkimin në liqenin e Vaut të Dejës, si dhe përmirësimin e pritave ekzistuese të cilat e kanë kryer rolin dhe qëllimin e realizimit të tyre nga tejmbushja me prurjet e ngurat të sjellë nga lumi i Gomsiqes. Gjatë hartimit të këtij projekti do të merret në studim edhe një degë përroi që shkarkon prurjet ujore dhe të ngurta në këtë lum, e cila ka sjellë prurje të ngurta në mënyrë të pavullnetshme dhe të padisiplinuara kryesisht gjatë dy viteve të fundit 2022-2023 dhe ka krijuar depozitime shumë të mëdha të prurjeve të ngurta.

Sipas termave të referencës: duhet të eliminohen fenomenet negative si dhe të reduktohet erozioni i madh që paraqesin zonat e rrjedhës së sipërme dhe të mesme të lumit te Gomsiqes dhe përrrenjve sipër tij, bllokimin e hyrjes në liqen të këtij materiali, si dhe pengimin e mëtejshëm të depozitimeve në deltën e këtij lumi, duke siguruar nje projekt zbatimi që do të japë një zgjidhje të përshtatshme të mbrojtjes së zonës nga rrjedha e sipërme e tyre deri në grykëderdhjen në liqenin e Vaut të Dejes si dhe zvogelimit në të ardhmen të prurjeve të ngurta në liqen.

Zona për të cilën do të hartohet projekti ndodhet në liqenin e H/C Vaut te Dejës. Ne anën e djathtë të tij (në drejtim të rrjedhjes), ndodhet Lumi i Gomsiqes dhe në anën e majtë të lumit të Gomsiqes ndodhet përroi i Dushit. Të dy këto trupa rrjedhjesh ujore malore kanë respektivisht edhe pellgjet ujëmbledhëse të tyre.

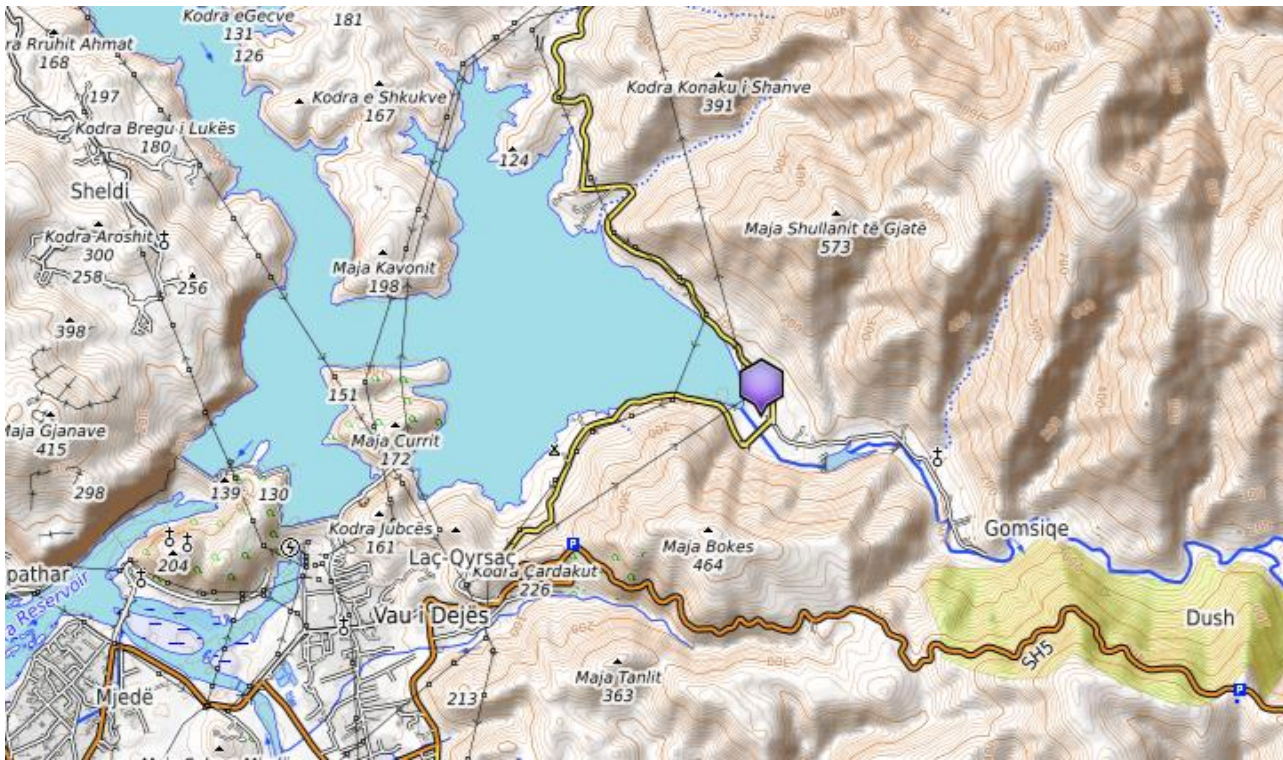


Fig. 2 Harta topografike e derdhjes së lumit Gomsiqe në liqenin e Vaut të Dejës

1.1.a) PËRSHKRIMI I QËLLIMIT TË PROJEKTIT TË PROPOZUAR

Mirëmbajtja dhe riparimi i digave të vendit duhet të bëhet urgjentisht. Ka një sërë paqartësish lidhur me atë në se kushtet aktuale dhe praktikatat e operimit të digave do të rezistonin një ngjarjeje moti të jashtëzakonshëm e cila mund të ndodhë si pasojë e rritjes së risqeve nga ndryshimet klimatike.

Impakti kryesor i projektit do jetë të parandalojë një katastrofë të mundëshme nga një dëmtim i digës. Një katastrofë e tillë mund të rezultojë në humbje të mëdhe njerezish dhe të pasurisë së njerëzve që jetojnë në pjesët e poshtëme të rrjedhjeve lumore. Ajo mund të shkaktojë gjithashtu një rënie të madhe dhe të gjatë të prodhimit të energjisë elektrike që do ndikojë rëndë në gjithë popullsinë e Shqipërisë dhe do të bëjë që çmimi i energjisë të rritet.

Në vazhdimësi, projekti do të ndihmojë KESH SHA të rritë fitimet e veta nga energjia elektrike egzistuese nëpërmjet përmirësimit të praktikës prodhuese e paisjeve egzistuese që do mundësojë pjesmarjen më efektive në pazarin rajonal të energjisë elektrike. Projekti do të promovojë investimet e sektorit privat në hidroenergjitikë nëpërmjet mbledhjes, organizimit, dhe mundësimin të studimit dhe të dhënave më të mira të potencialit hidroenergjitik të vendit.

Projekti shtrihet ne zonen e pellgut ujembledhes te perroit te Gomsiqes. Qellimi i projektit eshte: **“Hartim projekti mbrojtje dhe sistemim me prita malore i perroit te Gomsiqes”**

- **Vendodhja e Projektit**

Pozicioni i pellgut ujembledhes te Gomsiqes ne harten e Shqiperise jepet ne figuren 3.



Fig. 3 Pozicioni i pellgut ujembledhes te prr. Gomsiqes

- **Sistemimi me prita malore i Perroit te Gomsiqes**

Zona e basenit ujembledhes te perroit te Gomsiqes bejne pjese ne Krahenen Malore Qendrore ne Njesine e Puke-Mirdites.

Ne zonen e Gomsiqes ka rrjedhat e poshtme te tij te cilat derdhen ne liqenin e Vaut te Dejes. Ne te dy anet e perroit masivet kupolare ofiolitike krijojne relieve jo te thepisur. Ne veri te lugines ngrihet pllaja e Gzhpores ne majen me te larte ,majen e Gzhpores 846.0 m. Nga ajo ne drejtim jugor perrenjte rrjedhin drejt lumit te Gomsiqes ,ndersa ne veri drejt liqenit te Vaut te dejes .Ne jug te lugines kemi kurrizoren e zgjatur te malit te Bokes kodres se Roshit(578.0m),qafes se Qeles ,etj. Perrenjte ne Veri te saj derdhen ne lumin e Gomsiqes, ndersa ato ne jug te saj derdhen ne lumin e Gjadrit.

Burimi kryesor i prurjeve te ngurta ne perroin e Gomsiqes jane gerryrjet ne shtratet dhe shpatet e perrenjve te zones dhe ne nivele normale erozioni i siperfaqeve te veshura te pellgut ujembledhes

Për të eliminuar fenomenet negative të pershkruara si dhe për të reduktuar transportin e prurjeve te ngurta ne grykederdhje te perroit te Gomsiqes dhe shmangjen e hyrjes në liqenin e Vaut te Dejes të këtij materiali, do te hartohet nje projekt i detajuar bazuar ne Termat e References por pa perjashtuar zgjerimin e tyre ne funksion te plotesimit sa me te mire te qellimeve te mesiperme qe do ti jape zgjidhje perfundimtare mbrojtjes se zones se liqenit te Vaut te Dejes nga efekti i depozitimeve te prurjeve te ngurta.

Projekti i zbatimit per sistemimin e perroit te Gomsiqes do te krijoje kushte per stabilizimin e regjimit te prurjeve te ngurta ne rrjedhjen e poshtme te tij duke krijuar nje hapësire depozituese te lire por edhe ne zvogelimin e konsiderueshem te pjerresise se shtratit ne kete zone qe do te kete efekte stabilizimi kundrejt erozionit si rezultat te zvogelimit te shpejtesive te rrjedhjeve.

- ***Seksioni perroit te Gomsiqes qe do ti nenshtrohet sistemimit***

Termat e References percaktojne studimin e perroit te Gomsiqes mbi kuoten 85 m per t'u sistemuar me prita malore deri ne burimin e prurjeve te ngurta. Ne zbatim te kesaj detyra grupi i projektimit ka investiguar te gjithe pellgun ujembledhes te Gomsiqes per te gjykuar mbi percaktimin e masave inxhinierike qe mund te merren per zgjidhjen e problemit te prurjeve te ngurta te transportuara prej tij. Duke gjykuar mbi qellimin e projektit aktual, shtrirjen e tij, rendesine dhe problemet qe mund te zgjidhen brenda efektivitetit ekonomik te tyre propozojme sistemimin e tij duke filluar rreth kuotes 85 m mbi nivelin e detit (shtesa e Prites nr 1) deri ne kuoten 123 m (Prita nr 9)

- **Numri dhe lartësia e pritave te propozuara dhe projektuar ne perroin e Gomsiqes**

Per percaktimin e numrit dhe lartësisë se pritave qe do te projektohen per tu ndertuar per sistemimin e perroit te Gomsiqes jemi bazuar ne:

- Pjerresine e shtratit te perroit ne zonen e caktuar per sistemim
- Pjerresine e pranuar qe duhet te kete shtrati i perroit ne anen e sipërme te pritave pas mbushjeve me aluvione
- Kapacitetin grumbullues te depozitimeve pas ndertimit te pritave
- Kufizimin ne lartësi te pritave per reduktimin e energjive te medha per te zvogeluar strukturat shuarse te energjise

Bazuar ne kriteret e mesiperme jane propozuar dhe projektuar 5 prita mbrojtese me dimensionet dhe parametrat e dhene ne raportin teknik te projektit.

- **Tipi i Pritave te propozuara dhe projektuar ne perroin e Gomsiqes**

Bazuar ne disa kriteret dhe konkluzione te arritura nga demtimi dhe shkaterrimi i pritave apo struktura te ngjashme te meparshme ne perrenj analoge,per ne rastin tone ne perroin e Gomsiqes jane propozuar dhe projektuar tipi i pritave me gabione.

- **Pritat me gabione**

Pritat me gabione jane me klasiket per sistemimet e perrenjve te perdorura me efektivitet per nje kohe te gjate dhe qe vazhdojne te perdoren me sukses edhe ne ditet tona. Ne lumin e Gomsiqes jane propozuar mbilartësi i pritave ekzistuese dhe ndërtim i pritave të reja. Pavaresisht masave mbrojtese kundrejt faktoreve te mesiperme mundësia e prishjes se tyre eshte e madhe.

Megjithate pritat e propozuara dhe projektuar me gabione jane siguruar nga te gjitha veprimet e prishme te rrymave te plotes per te evituar cdo rrezik potencial te demtimit te tyre gjate shfrytezimit.

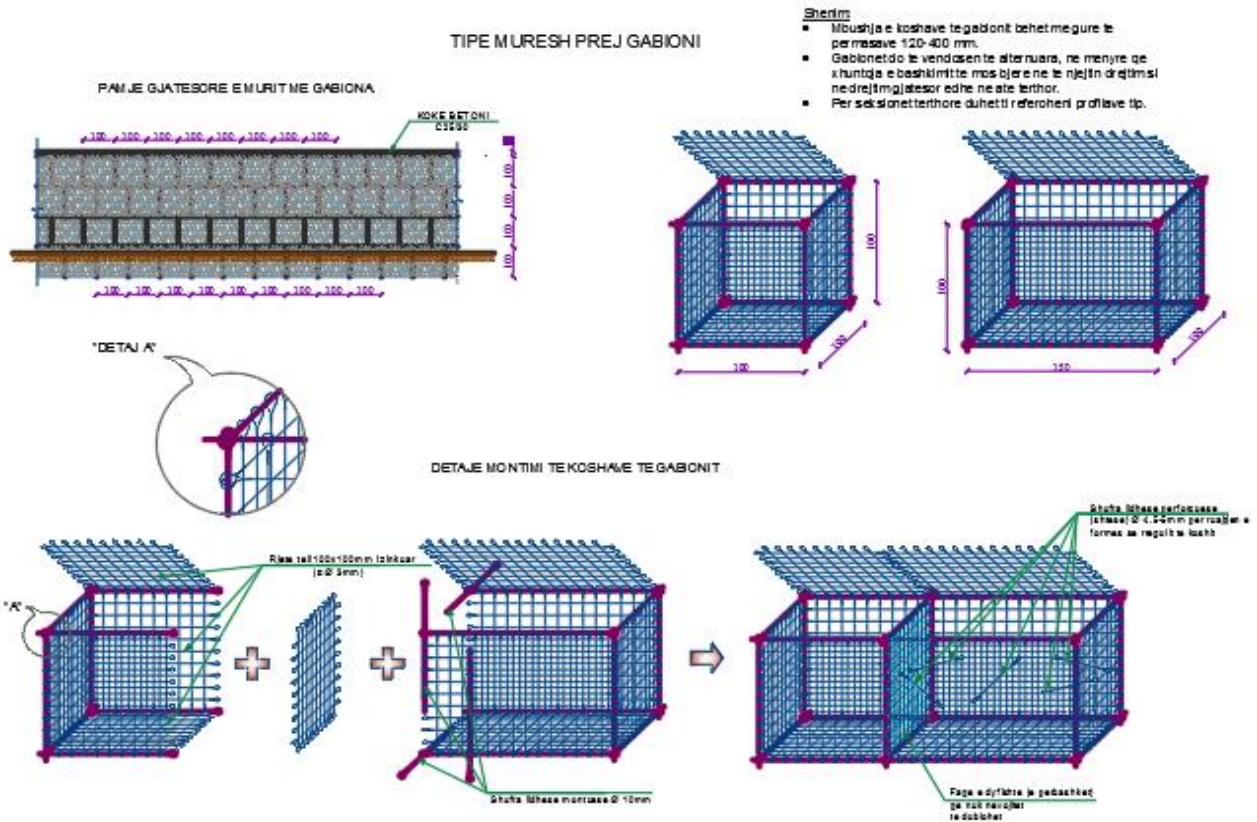


Fig.4 Tipe muresh prej gabioni

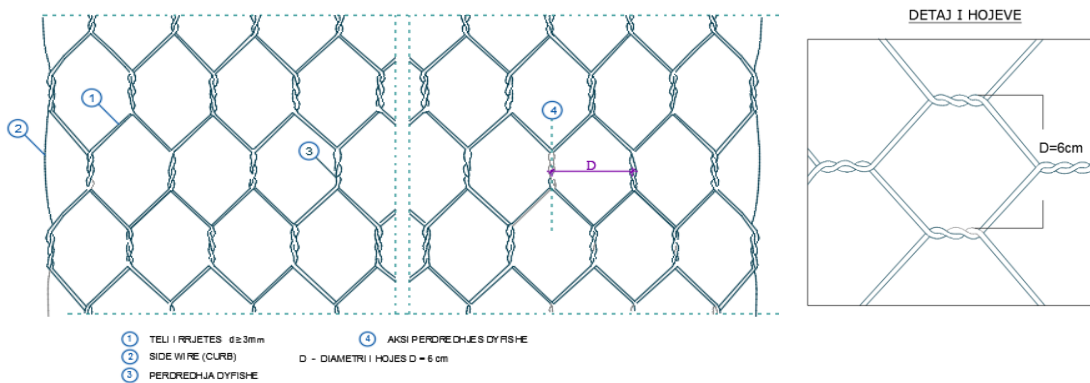


Fig.5 Dimensionimi i rrjetave

LIDHJA E RRJETAVE ME TEL XINGATO

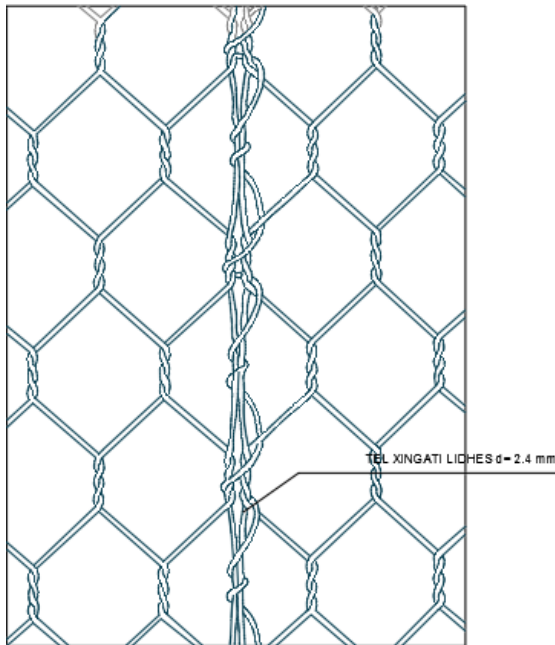


Fig.6 Lidhja e rrjetave me tel xingato

PAMJE E RULONIT TE RRJETES SE GABIONIT

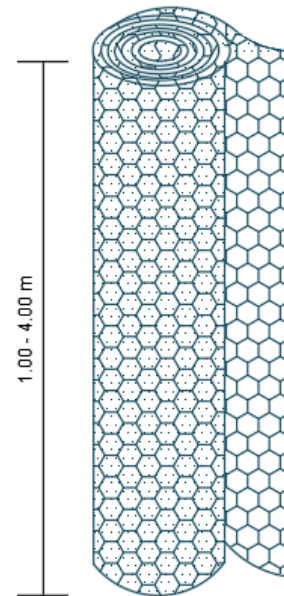


Fig.7 Pamje e rrolonit te rrjetes se gabionit

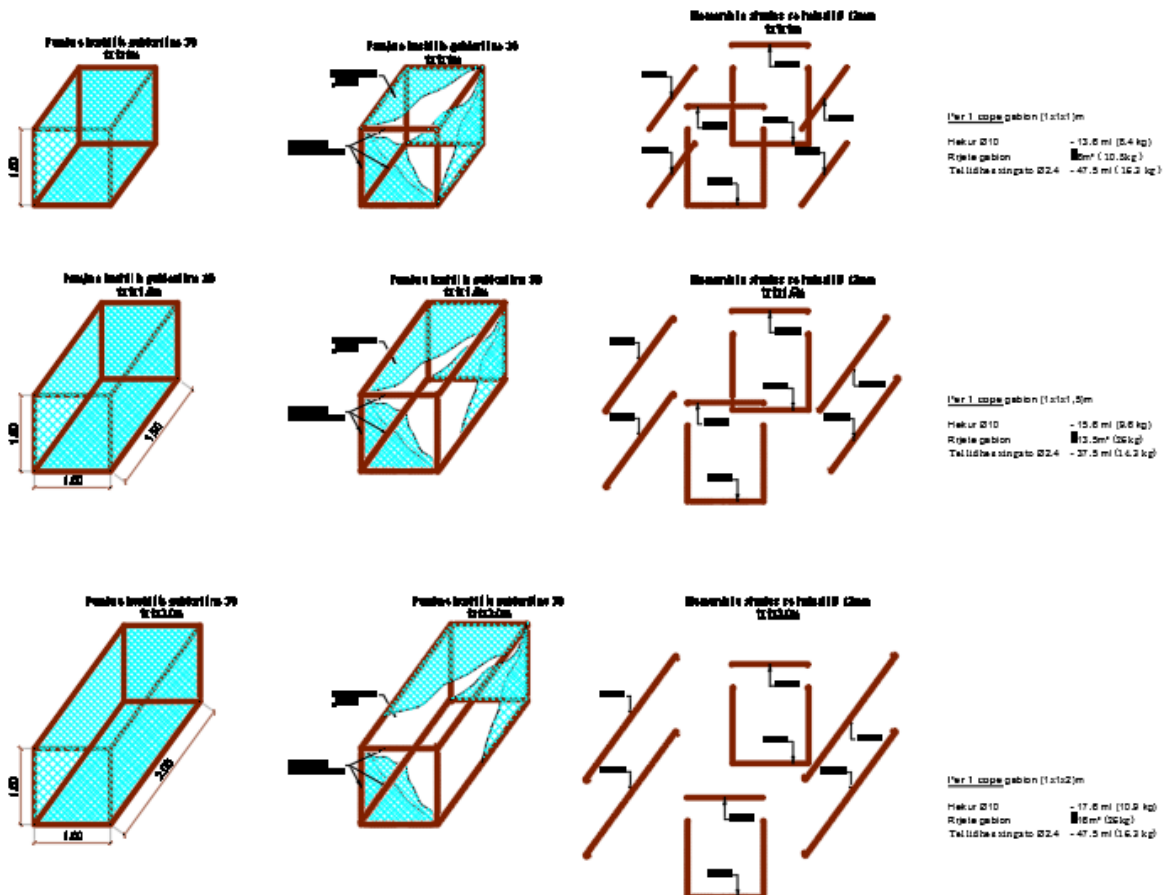


Fig.8 Skeleti (karkasa) e gabionit me shufer hekuri Φ10 mm

1.1.b) PLANIMETRIA E VENDNDODHJES SË PROJEKTTIT, TË PASQYRUARA NË HARTËN TOPOGRAFIKE ME KUFINJT E SIPËRFAQES, SIPAS SISTEMIT GAUS KRUGER, FOTOGRAFI DHE TË DHËNA PËR PËRDORIMIN EKZISTUES TË SIPËRFAQES QË DO TË PËRDORET

Vend - ndodhja e projektit

Lumi i Gomsiqes ndodhen në anën e djathtë të liqenit të Vaut të Dejes. Ky perrua derdhet në liqenin e HEC-it të Vaut të Dejes në një kuote rreth 76-77 mmnd. Në vëndmatjen hidrometrike të lumit të Gomsiqes në kuotën +100 mmnd, ky lume ka një sipërfaqe të pellgut ujëmbledhës prej afro 136 km² dhe mbledh ujrat e reshjve të cilat kanë një vlerë deri në 2000 mm. Ky Lumë ka një pjerrësi të madhe dhe një pellg ujëmbledhës me prurje të mëdha në kohë mjaft të shkurtër. Këto prurje janë të shoqëruara edhe me transportin e sedimenteve të shumta të cilat prej vitesh kanë mbushur në mënyre të ndjeshme liqenin e HEC Vau i Dejes. Zona e basenit ujëmbledhës të lumit të Gomsiqes bën pjesë në krahinë malore qendrore të rrethit të Pukës.

Pellgu i Gomsiqes ka një shtrirje gjatësore që fillon me majat e Sekes së Prenkallit (1298 m) dhe maja e Kumbullise (1460 m) në lindje, me majen e Rrases së Qerreti në veri, majat e Gjutes dhe Mrozit në Jug deri në shkarkim në liqenin e Vaut të Dejes rreth 3.5 km nga diga e Qyrfaqit. Gjatesia e lumit të Gomsiqes nga fillimet e tij deri në derdhje është rreth 34 km.

Pellgu ka një sipërfaqe të përgjithshme prej rreth 144 km² dhe ka një dege kryesore, atë të perroit të Dushes në veri të tij me pellg ujëmbledhës rreth 29 km² dhe gjatesi të vijes së rrjedhjes rreth 11 km.

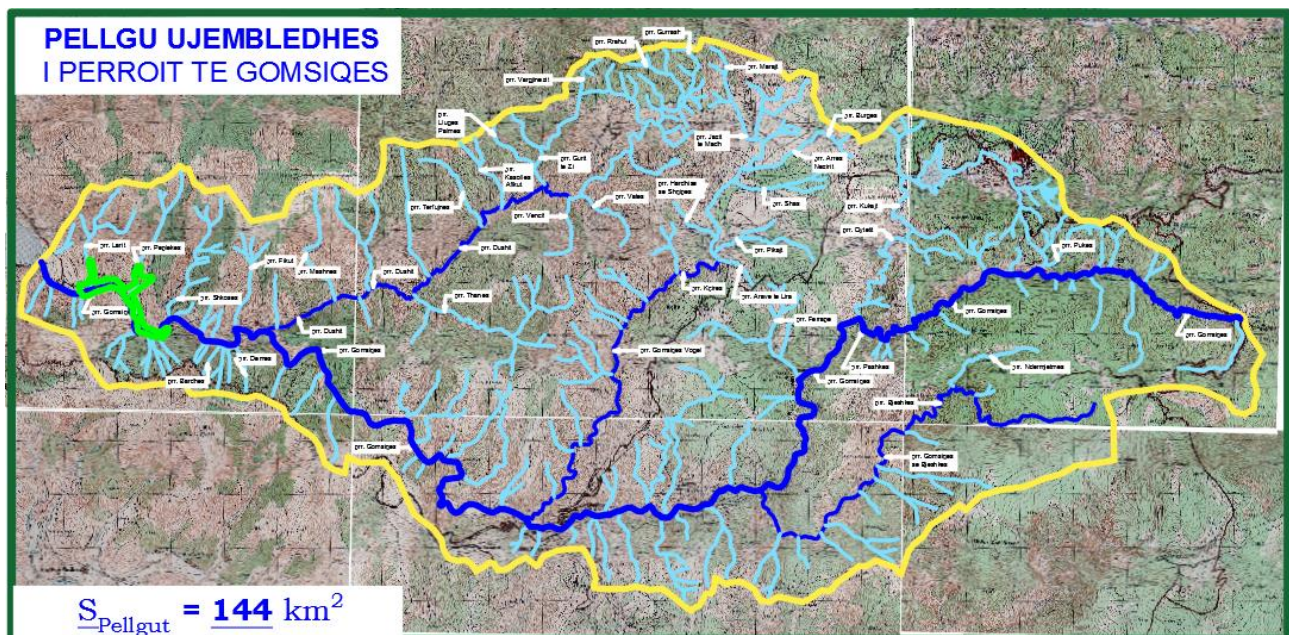


Fig.9 Harta e Pellgut ujëmbledhës të prr. Gomsiqes

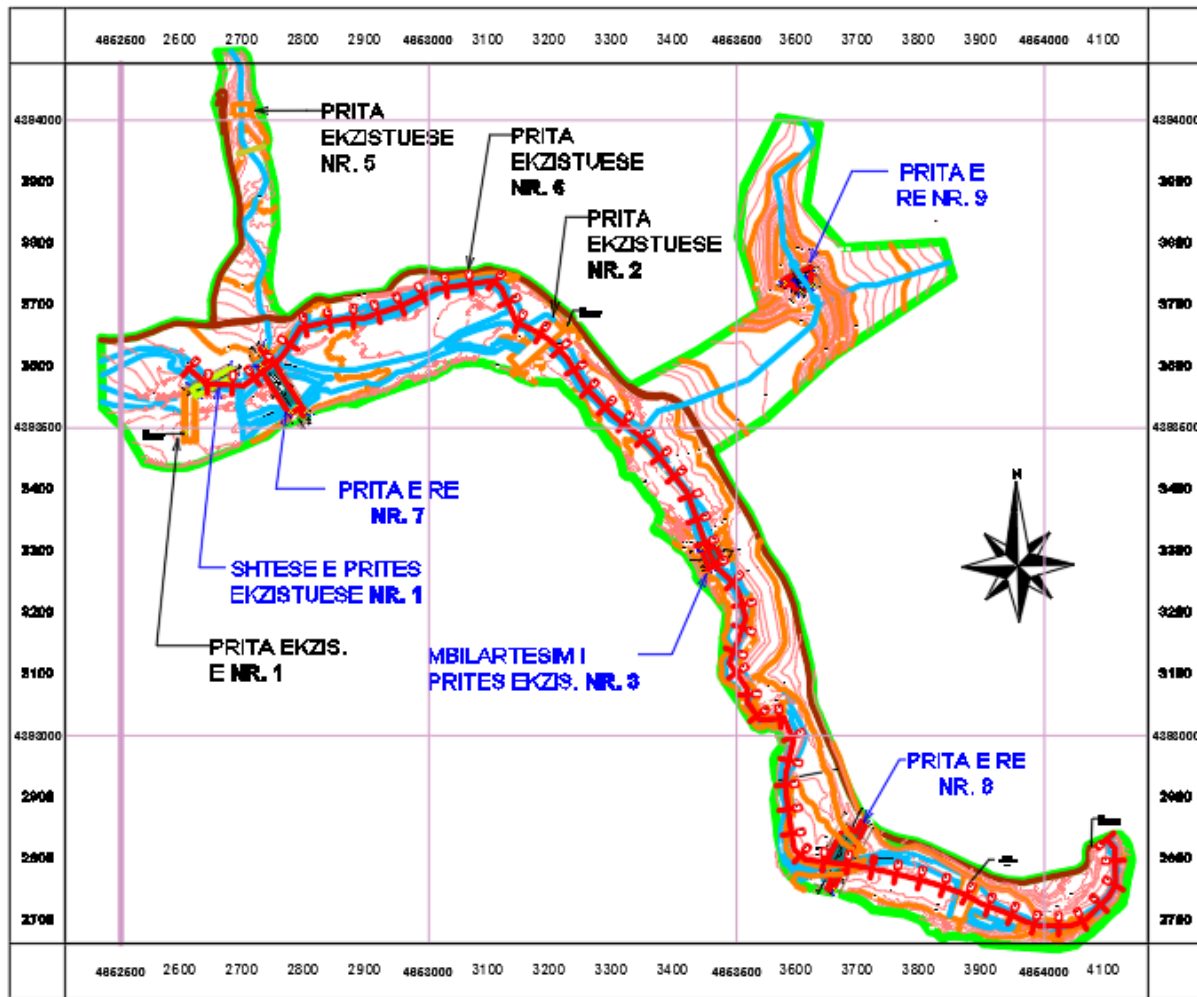


Fig.10 Plan Vendosja e pritave te propozuara me ngjyre blu, ne harten topografike



Fig.11 Pamje e aksit te lumit, per shtesen e propozuar ne afersi te pritës ekzistuese Nr.1

Shtesa e kesaj prite do te kete pozicionimin ne terren sipas kordinatave:

Prita Nr. 1 (shtesa e re)

Orjentimi	Sistemi kordinativ: Albanian 1986 / Gaus Kruger Zone 4				Sistemi kordinativ: KRGJSH			
	1	2	3	4	1	2	3	4
X	4652615.2357	4652677.7570	4652684.0878	4652621.5665	474074.2613	474136.7826	474143.1134	474080.5921
Y	4393563.8896	4393596.4677	4393584.3182	4393551.7400	4653901.3003	4653933.8784	4653921.7289	4653889.1508

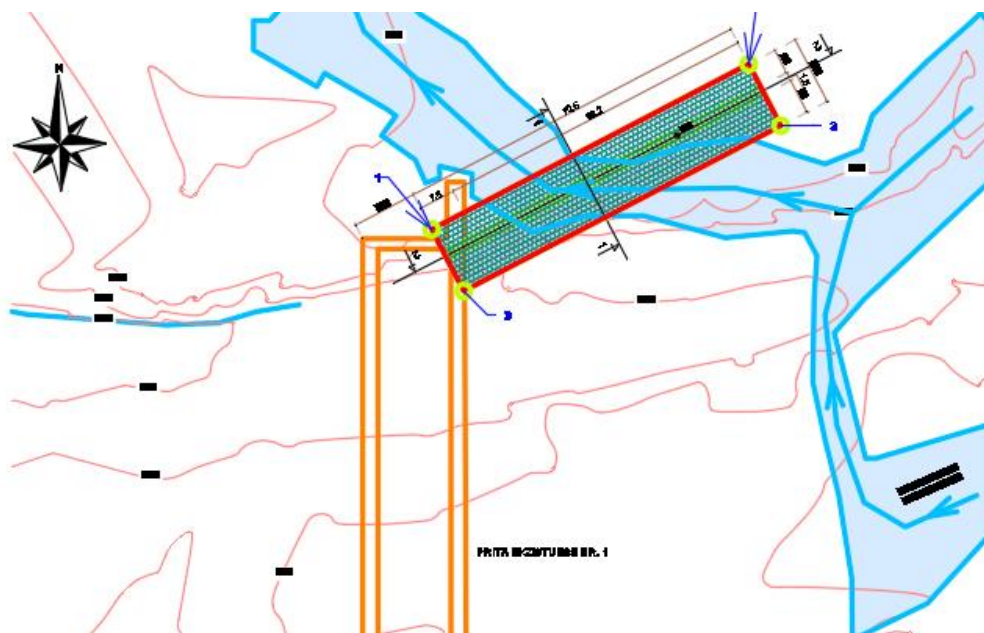


Fig.12 Planimetria e shteses se propozuar ne priten Nr.1



Fig.13 Pamje e aksit te lumit, per priten e propozuar Nr.7

Kjo prite do te kete pozicionimin ne terren sipas kordinatave:

Prita e Re Nr. 7

Orjentimi	Piketa				Sistemi kordinativ: KRGJSH			
	1	2	3	4	1	2	3	4
X	4652724.0805	4652731.4172	4652801.0035	4652773.7375	474183.1061	474190.4428	474260.0291	474232.7631
Y	4393599.5321	4393631.6311	4393523.0990	4393522.0838	4653936.9428	4653969.0418	4653860.5097	4653859.4946

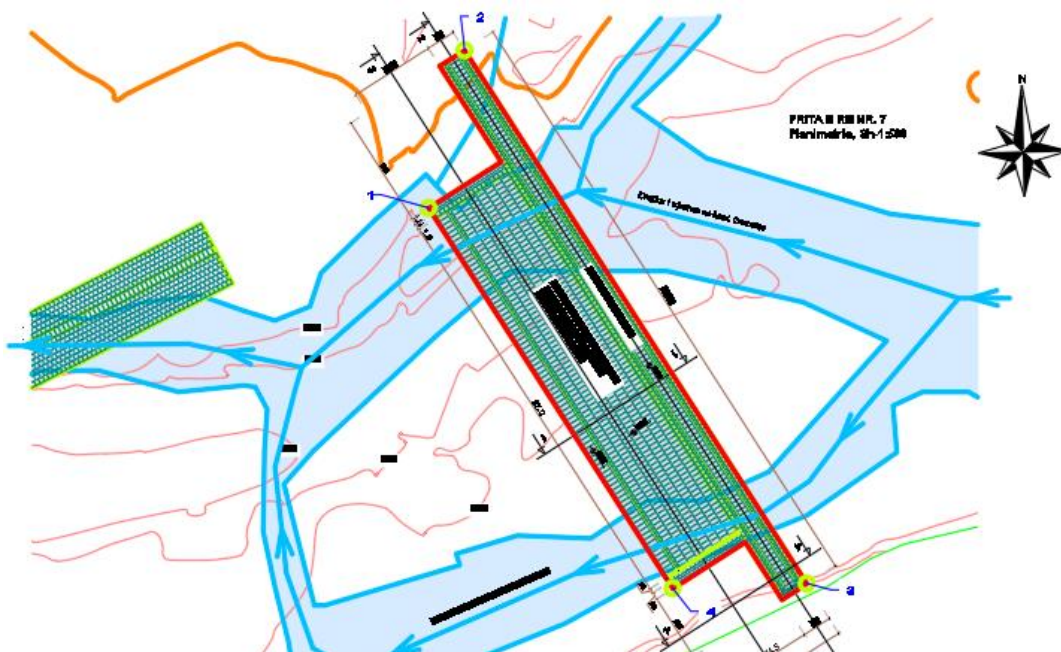


Fig.14 Planimetria e prites se propozuar me gabiona Nr.7.



Fig.15 Pamje e aksit te lumit, per riparimin dhe mbilartesimin e propozuar ne priten ekzistuese Nr.3.

Shtesa e kesaj prite do te kete pozicionimin ne terren sipas kordinatave

Riparim I Prites Ekzistuese Nr. 3

Orjentimi	Piketa				Sistemi kordinativ: KRGSJH			
	1	2	3	4	1	2	3	4
X	4653466.2867	4653477.3382	4653455.0896	4653443.9664	474925.2788	474936.3566	474914.1022	474903.0151
Y	4393309.2520	4393281.3621	4393272.5126	4393300.3574	4653646.6493	4653618.7709	4653609.9074	4653637.7824

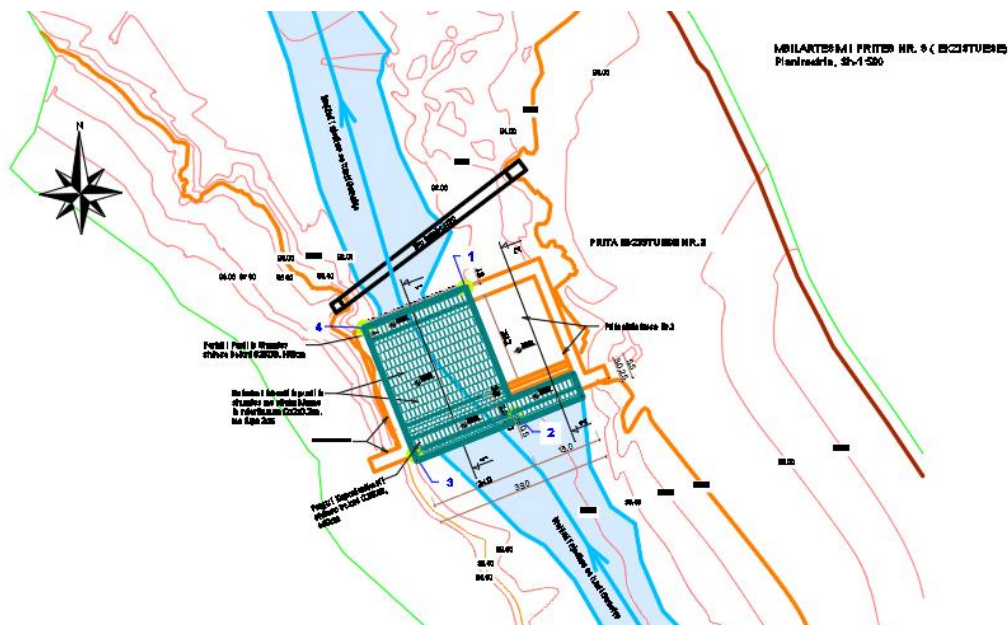


Fig.16 Planimetria e mbilartesimit ne priten ekzistuese Nr.3.

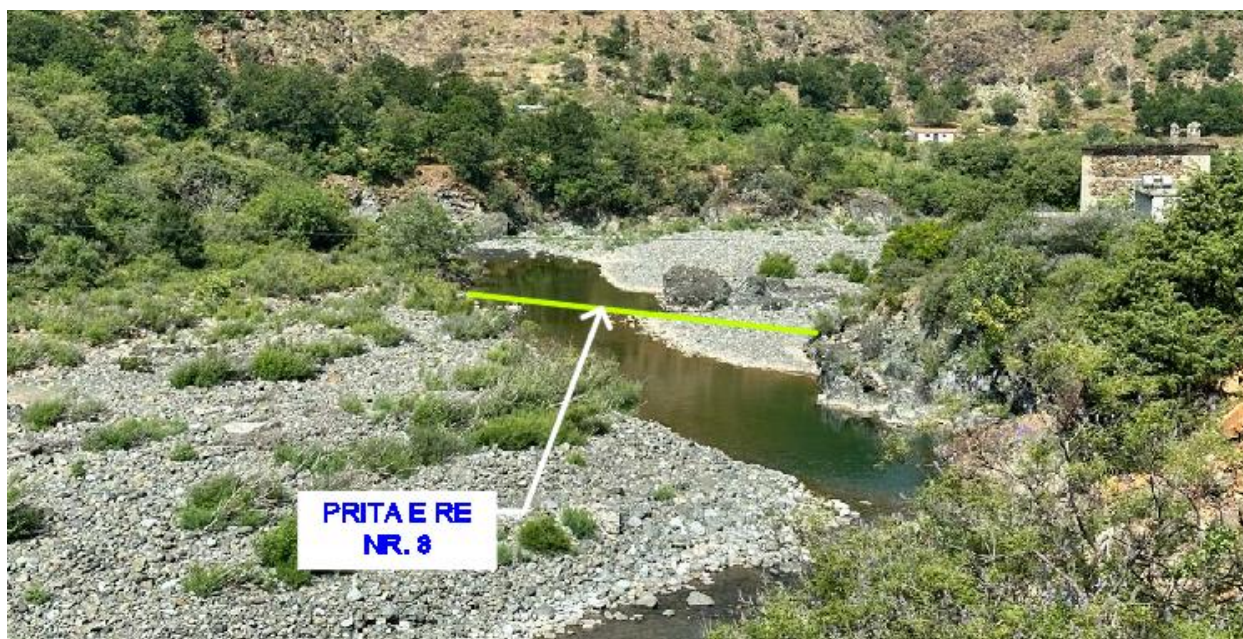


Fig.17 Pamje e aksit te lumit, per aksin e propozuar te prites Nr.8

Kjo prite do te kete pozicionimin ne terren sipas kordinatave

Prita e Re Nr. 8

Orjentimi	Piketa				Sistemi kordinativ: KRGJSH			
	1	2	3	4	1	2	3	4
X	4653636.5053	4653675.1559	4653710.9732	4653655.4758	475095.5309	475134.1815	475169.9988	475114.5014
Y	4392776.8905	4392852.6046	4392856.7625	4392748.1004	4653114.3012	4653190.0153	4653194.1732	4653085.5111

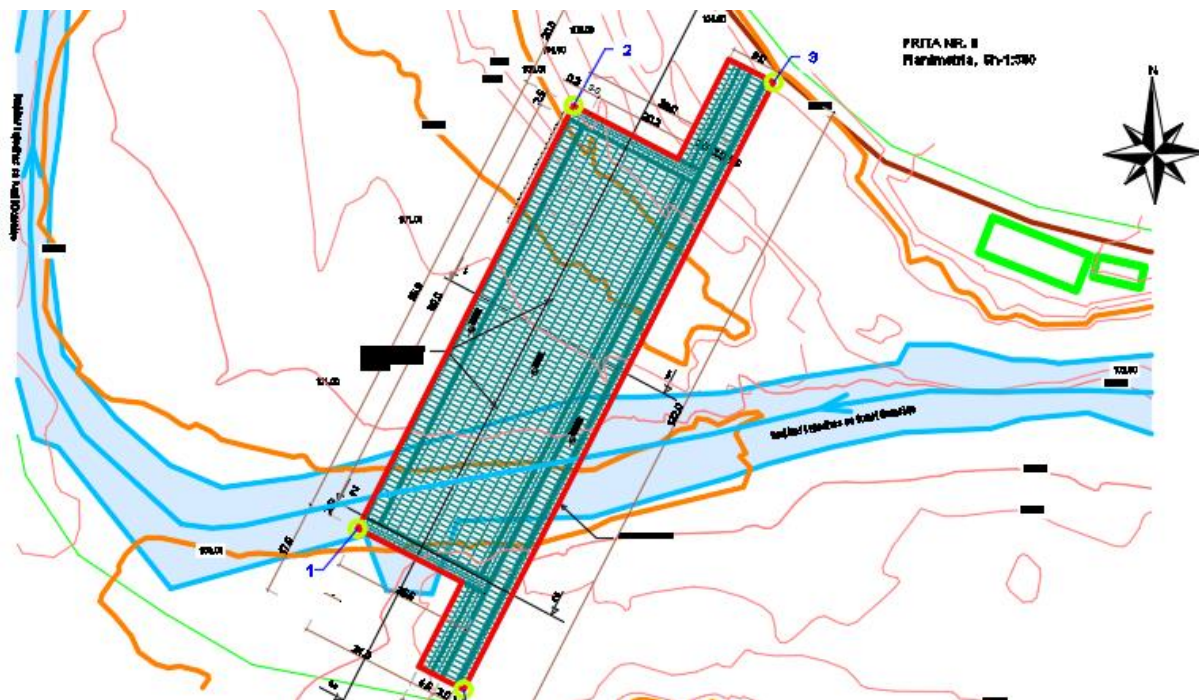


Fig.18 Planimetria e prites se propozuar me gabiona Nr.8.



Fig.19 Pamje e aksit te lumit, per aksin e propozuar te prites Nr.8

Kjo prite do te kete pozicionimin ne terren sipas kordinatave

Prita e Re Nr. 9

Orientimi	Piketa				Sistemi kordinativ: KRGJSH			
	1	2	3	4	1	2	3	4
X	4653601.7265	4653575.3838	4653623.9718	4653620.9905	475060.7521	475034.4094	475082.9974	475080.0161
Y	4393720.2063	4393734.3647	4393755.5275	4393728.6246	4654057.6170	4654071.7754	4654092.9382	4654066.0354

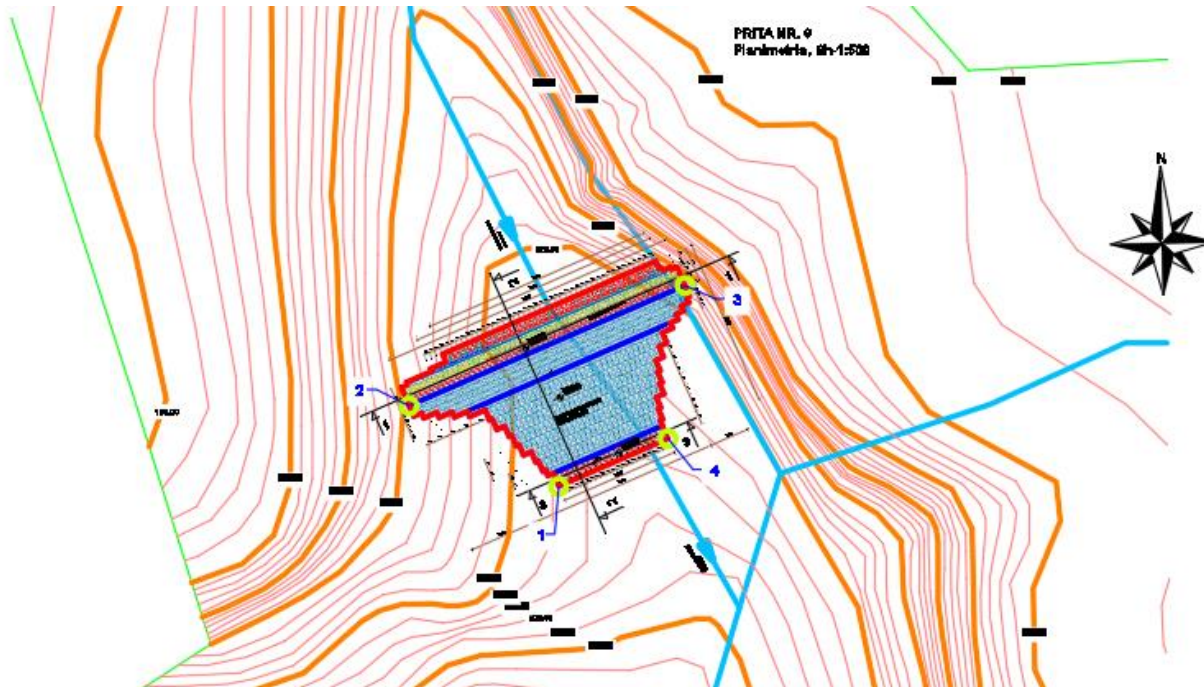


Fig.20 Planimetria e prites se propozuar me gabiona Nr.9.

1.1.c) INFORMACIONI PËR QENDRAT E BANUARA NË ZONËN KU PROPOZOHET PROJEKTI, SHOQËRUAR ME FOTOGRAFI DHE TË DHËNA PËR DISTANCËN E TYRE NGA VENDNDODHJA E PROJEKTIT TË PROPOZUAR, SI DHE PËRCAKTIMIN E NJ. SË QEVERISJES VENDORE QË ADMINISTRON TERRITORIN KU PROPOZOHET PROJEKTI

Zona e basenit ujembledhes te perroit te Gomsiqes bejne pjese ne Krahinen Malore Qendrore ne Njesine e Puke-Mirdites.

Ne zonen e Gomsiqes ka rrjedhat e poshtme te tij te cilat derdhen ne liqenin e Vaut te Dejes. Ne te dy anet e perroit masivet kupolare ofiolitike krijojne relieve jo te thepisur. Ne veri te lugines ngrihet pllaja e Gzhpores ne majen me te larte, majen e Gzhpores 846.0 m. Nga ajo ne drejtim jugor

perrenjte rrjedhin drejt lumit te Gomsiqes, ndersa ne veri drejt liqenit te Vaut te dejes. Ne jug te lugines kemi kurrizoren e zgjatur te malit te Bokes kodres se Roshit (578.0m), qafes se Qeles, etj. Perrenjte ne Veri te saj derdhen ne lumin e Gomsiqes, ndersa ato ne jug te saj derdhen ne lumin e Gjadrit.

Burimi kryesor i prurjeve te ngurta ne perroin e Gomsiqes jane gerryrjet ne shtratet dhe shpatet e perrenjve te zones dhe ne nivele normale erozioni i siperfaqeve te veshura te pellgut ujembledhes

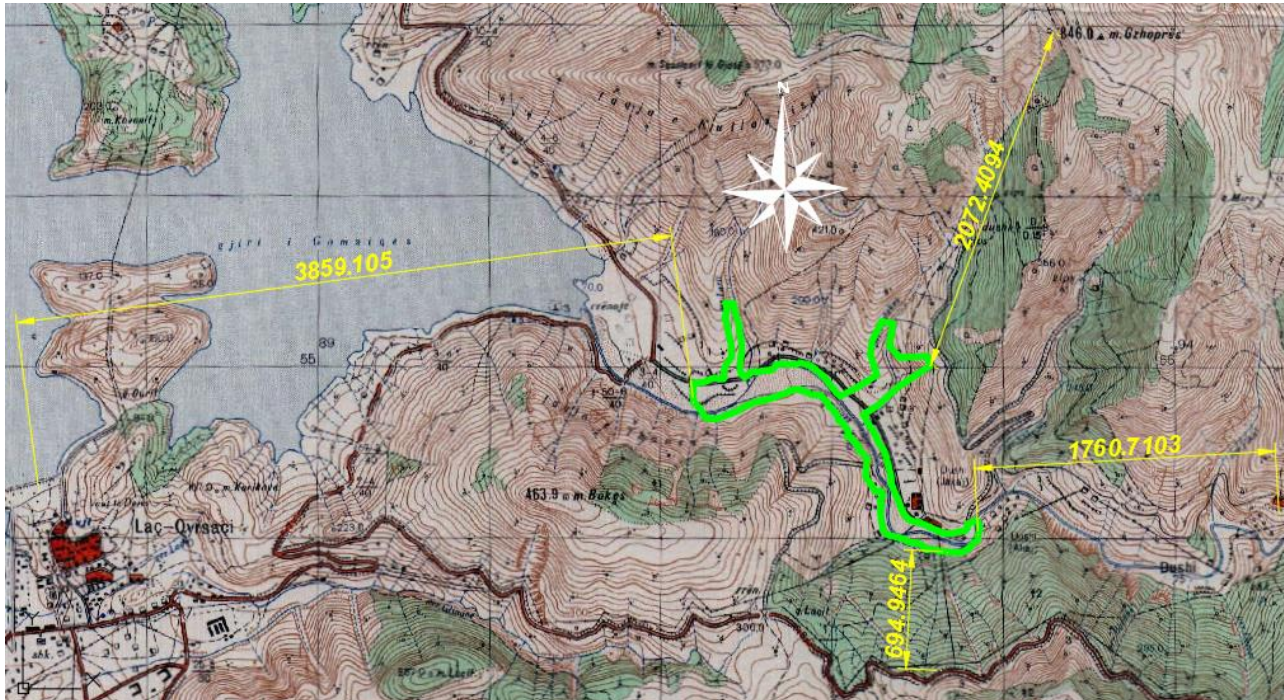


Fig.21 Harta e qendrave të banuara, përreth zonës së projektit të propozuar

Qëndrat e banuara ndodhen në një distancë jo më të afërt se 1km nga zona e projektit të propozuar, konkretisht, sipas hartës së mësipërme;

- HEC Vau Dejes 3.85 km (ne perendim)
- Fshati Dush, në distancën (0.3 - 1.76) km (ne lindje)
- Rruga auto Puke – Shkoder 0.69 km (ne jug)
- Maja e Gzhopres 2.07 km (ne veri)



Fig.22 Fshati Dush (Jakaj)



Fig.23 Fshati Dush (Jakaj)



Fig.24 Fshati Dush



Fig.25 Ortofoto - Fshati Dush (Jakaj)

1.1.ç) SKICAT DHE PLANIMETRITË E OBJEKTEVE TË PROJEKTIT DHE STRUKTURAVE TË PROJEKTIT, SI DHE MËNYRAT DHE METODAT QË DO TË PËRDOREN PËR NDËRTIMIN E OBJEKTEVE DHE STRUKTURAVE TË PROJEKTIT

Shtesa e e prites nr.1 do te kete pozicionimin ne terren sipas kordinatave:

Prita Nr. 1 (shtesa e re)

Orjentimi	Sistemi kordinativ: Albanian 1986 / Gaus Kruger Zone 4				Sistemi kordinativ: KRGJSH			
	1	2	3	4	1	2	3	4
X	4652615.2357	4652677.7570	4652684.0878	4652621.5665	474074.2613	474136.7826	474143.1134	474080.5921
Y	4393563.8896	4393596.4677	4393584.3182	4393551.7400	4653901.3003	4653933.8784	4653921.7289	4653889.1508

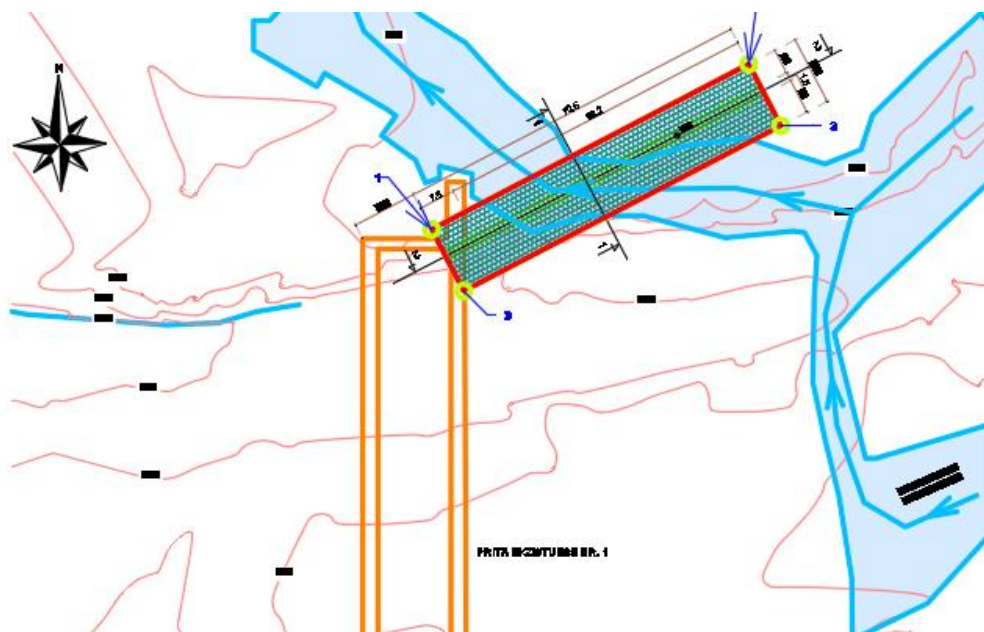


Fig.26 Planimetria e shteses se propozuar ne priten Nr.1

Priten e propozuar Nr.7 do te kete pozicionimin ne terren sipas kordinatave:

Prita e Re Nr. 7

Orjentimi	Sistemi kordinativ: Albanian 1986 / Gaus Kruger Zone 4				Sistemi kordinativ: KRGJSH			
	1	2	3	4	1	2	3	4
X	4652724.0805	4652731.4172	4652801.0035	4652773.7375	474183.1061	474190.4428	474260.0291	474232.7631
Y	4393599.5321	4393631.6311	4393523.0990	4393522.0838	4653936.9428	4653969.0418	4653860.5097	4653859.4946

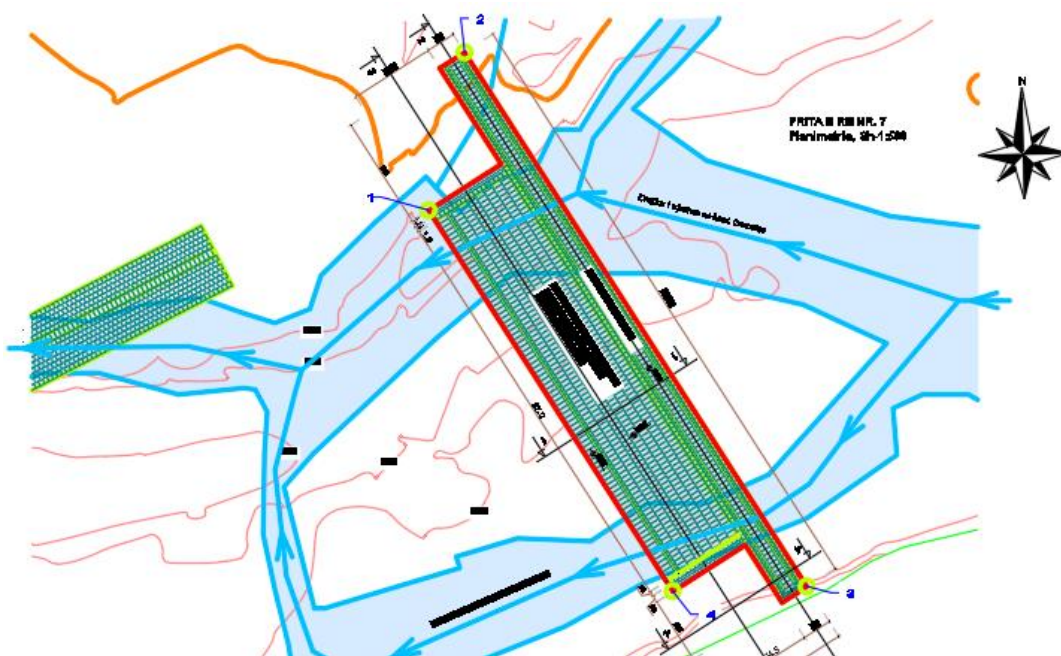


Fig.27 Planimetria e prites se propozuar me gabiona Nr.7.

Mbilartesimit ne priten ekzistuese Nr.3 do te kete pozicionimin ne terren sipas kordinatave

Riparim I Prites Ekzistuese Nr. 3

Orientimi	Sistemi kordinativ: Albanian 1986 / Gaus Kruger Zone 4				Sistemi kordinativ: KRGJSH			
	1	2	3	4	1	2	3	4
X	4653466.2867	4653477.3382	4653455.0896	4653443.9664	474925.2788	474936.3566	474914.1022	474903.0151
Y	4393309.2520	4393281.3621	4393272.5126	4393300.3574	4653646.6493	4653618.7709	4653609.9074	4653637.7824

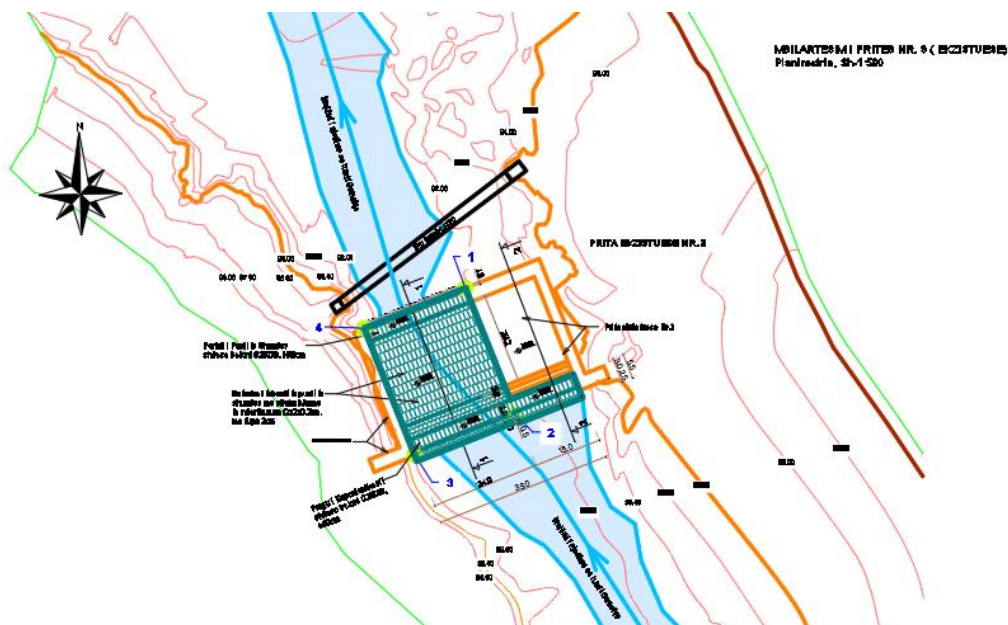


Fig.28 Planimetria e mbilartesimit ne priten ekzistuese Nr.3.

Prita e propozuar me gabiona Nr.8 do te kete pozicionimin ne terren sipas kordinatave

Prita e Re Nr. 8

Orjentimi	Sistemi kordinativ: Albanian 1986 / Gaus Kruger Zone 4				Sistemi kordinativ: KRGJSH			
	1	2	3	4	1	2	3	4
X	4653636.5053	4653675.1559	4653710.9732	4653655.4758	475095.5309	475134.1815	475169.9988	475114.5014
Y	4392776.8905	4392852.6046	4392856.7625	4392748.1004	4653114.3012	4653190.0153	4653194.1732	4653085.5111

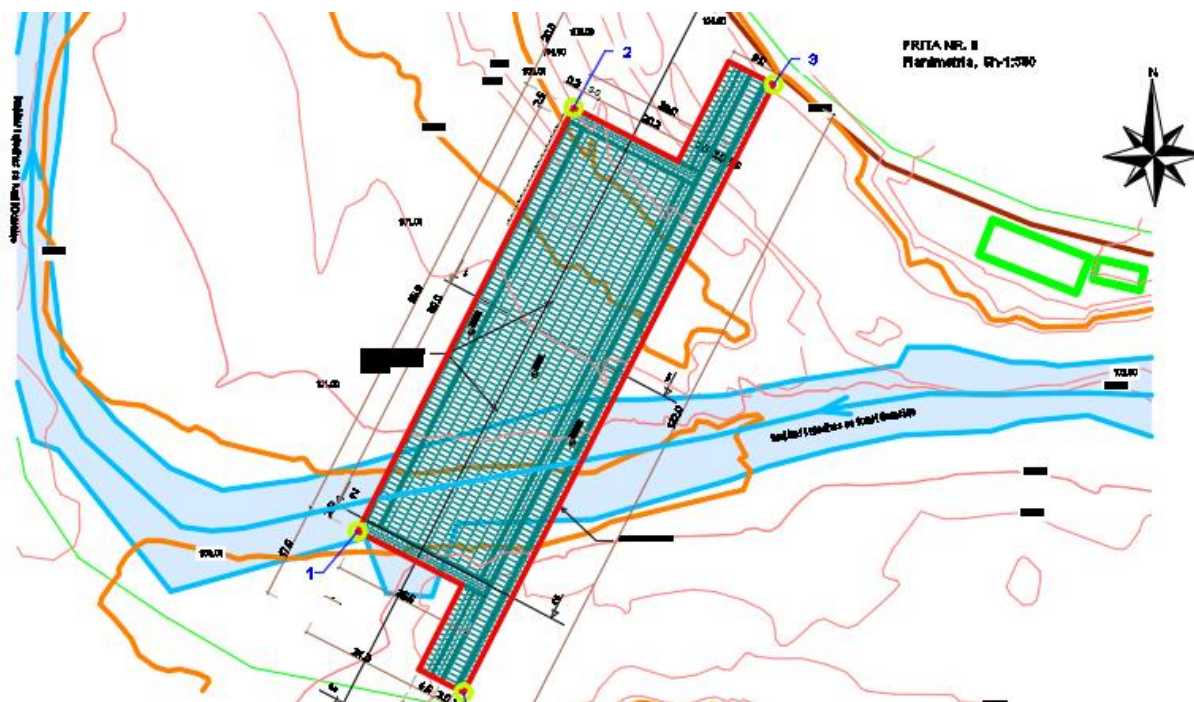


Fig.29 Planimetria e prites se propozuar me gabiona Nr.8.

Prita propozuar me gabiona Nr.9 do te kete pozicionimin ne terren sipas kordinatave

Prita e Re Nr. 9

Orjentimi	Sistemi kordinativ: Albanian 1986 / Gaus Kruger Zone 4				Sistemi kordinativ: KRGJSH			
	1	2	3	4	1	2	3	4
X	4653601.7265	4653575.3838	4653623.9718	4653620.9905	475060.7521	475034.4094	475082.9974	475080.0161
Y	4393720.2063	4393734.3647	4393755.5275	4393728.6246	4654057.6170	4654071.7754	4654092.9382	4654066.0354

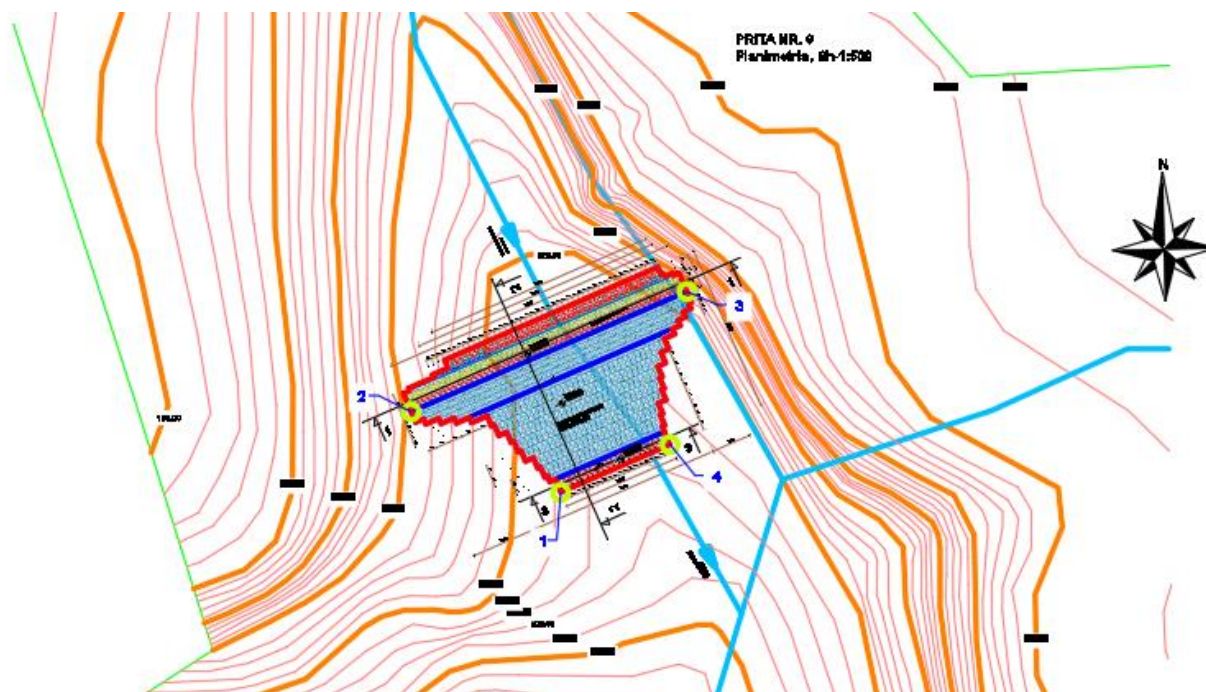


Fig.30 Planimetria e prites se propozuar me gabiona Nr.9.

NFRASTRUKTURËN E NEVOJSHME PËR LIDHJEN ME RRJETIN ELEKTRIK, FURNIZIMIN ME UJË, SHKARKIMET E UJËRAVE TË NDOTURA DHE MBETJEVE, SI DHE INFORMACIONIN PËR RRUGËT EKZISTUESE TË AKSESIT APO NEVOJËN PËR HAPJE TË RRUGËVE TË REJA

Zona e propozuar për zhvillim, duke qenë një zonë e pa zhvilluar dhe shumë larg qendrave të banuara, në të mungon infrastruktura e nevojshme për lidhjen me rrjetin elektrik, furnizimin me ujë, shkarkimet e ujërave të ndotura, mungon edhe rruga auto e mirëfilltë me parametrat dhe standartet e kohës.

Energjia eleektrike që duhet të sigurohet për zbatimin e punimeve duhet të sigurohet me elektrogenerator me karburant, kurse pas ndërtimit të objektit nuk nevojitet energji elektrike. Gjatë zbatimit të punimeve energjia elektrike nevojitet për ndricimin dhe nevojat jetësore për funksionimin e kantjerit të punimeve.

Uji që do të përdoret për zbatimin e punimeve do të merret nga lumi, kryesisht ky ujë do të përdoret për përgatitjen e betoneve të nevojshme, kurse për ujin e pishëm që duhet të funksionojë në territorin e kantjerit do të merret në burimet më të afërta në shpatet e malit, duke siguruar burimin përkatës sipas kushteve teknike dhe higjeno-sanitare.

Rruga auto. Në zonën e propozuar ka rrugë auto ekzistuese në gjëndje të mirë të tabanit me çakull, pa shtresa asfaltike. Ajo përshkon gjithë gjatësinë e aksit të përroit ku do të ndërtohen pritat me gabiona.

Ujrat e ndotura nuk do të ketë, pasi vetë natyra e punimeve nuk e ka një gjë të tillë për krijimin e tyre.

Mbetjet janë të natyrës urbane, të cilat do të krijohen nga zbatimi i punimeve. Mbeturinat e ndërtimit do të grumbullohen, transportohen dhe depozitohen në vëndin e caktuar nga Bashkia Vau Dejës dhe ne oraret e përcaktuara nga ajo. Transporti i dherave, mbeturinave të tjera, do të kryhen me automjete të mbuluara me mushama.

Nuk projekt nuk është parashikuar hapje rruge të re auto., pasi do të shfrytëzohet rruga auto ekzistuese, përgjatë shtratit të lumit do të kryhen punime nivelimi për të krijuar mundësinë e qarkullimit me automjete për tek pritat, ajo do të jetë e përkohshme deri në ndërtimin e pritave, pastaj do të krijohet rehabilitimi I shtratit të përroit sipas natyrës së ka prprojkti.

1.1.e) PROGRAMI PËR NDËRTIMIN, KOHËZGJATJEN E NDËRTIMIT, KOHËZGJATJA E PLANIFIKUAR PËR FUNKSIONIMIN E PROJEKTIT, KOHËN E MUNDSHME TË PËRFUNDIMIT TË FUNKSIONIMIT TË PROJEKTIT DHE, SIPAS RASTIT, EDHE FAZËN E PLANIFIKUAR TË REHABILITIMIT TË SIPËRFAQES, PAS MBARIMIT TË FUNKSIONIMIT TË PROJEKTIT

Programi për ndërtimin përfshin hartimin e Grafikut të punimeve, si pjesë e Projekt – Zbatimit të punimeve për objektin Bujtina “**Hartim projekti mbrojtje dhe sistemim me prita malore i përroit te Gomsiqes**”, ku është parashikuar afati i zhvillimit të punimeve prej 3 (tre) muajsh, nga data e fillimit të punimeve, e cila do të hyjë në fuqi me aprovimin e Lejes së Ndërtimit, gjatë kësaj periudhe kohe prej 3 muajsh do të bëhet i mundur edhe rehabilitimi i sipërfaqes së sheshit të ndërtimit dhe zonës përreth saj.

Tabela Nr. 1. Grafiku i Punimeve

NR	NR ANAL	PERSHKRIMI I PUNIMEVE	NJESIA	SASIA	O/PUNE	NUMRI I MUAJVE (llogaritur per ore pune / muaj)								
						I	II	III	IV	V	VI	VII	1/2,VII I	
1	3.105/b	Germim dheu me ekskavator zingjir 0.5 m ³ , ne kanale gjeresi > 2 m, prani uji ~ 1m, kategoria IV, me shk ne mjet	m ³	23.427,565	1.406	1.406								
2	3.124/2a	Germim shkambi i forte me çekiç me	m ³	1.650	1.287	1.287								

		ekskavator me zinxhir											
3	3.158/1a	Transport dheu me auto deri 1.0 km	m ³	24.727,565	14.837	14.837							
4	3.47/1b/1	Rrafshim dheu ne vend-depozitim e materialeve	m ³	24.727,565	36.844	12.231	24.613						
5	3,353	Mbushje me shkemb te germuar me pare	m ³	4.540,54	16.800		5.147	11.653					
6	3,331/An	Gabiona me rrjete teli te zinkuar gure kave 1x1x1 m	m ³	3.380	18.930			18.107	823				
7	3,332/An	Gabiona me rrjete teli te zinguar gure kave 1x1x1.5 m	m ³	6.684,5	35.428			28.937	6.491				
8	3,333/An	Gabiona me rrjete teli te zinguar gure kave 1x1x2 m	m ³	12.376	63.117				23.269	29760	10.088		
9	3.245/1/An	Struktura te holla monolite betoni C25/30	m ³	1.813,003	27.358							19.672	7.686
10	3,288/An	F V hekur betoni i zakonshem Ø > 12mm (per betonimin e pllakave te portalit kaperderdhes dhe pusit te shuarjes se energjise dhe bordurat e Gabioneve)	Ton	196,8721	8.393								8.393
11	4,3	Konstruksione metalike te thjeshta	Ton	13,4179	572								572
		Shuma	ore/pune		224970	29.760	29.760	29.760	29.760	29.760	29.760	29.760	16.650

Tab.1 Grafiku i Punimeve.

Kohëzgjatja e funksionimit të projektit do të ketë një afat deri në (5-10) vjet, kohë për të cilën mendohet se vënd-depozitimi i krijuar nga pritat do të mbushet me prurje të ngurta..

Faza e planifikuar e rehabilitimit të sipërfaqes, pas mbarimit të funksionimit të projektit, do të realizohet brenda 10 ditëve.

1.1.ë) LËNDËT E PARA QË DO TË PËRDORËN PËR NDËRTIMIN DHE MËNYRA E SIGURIMIT TË TYRE (MATERIALE NDËRTIMI, UJË DHE ENERGJI)

Lënda e parë që do të përdoret për ndërtimin e pritave do të jetë gurë kave, kosha me rrjetë gabion të përforcuara me skelet hekuri dhe shtresa betoni.

Betoni do të jetë gatshëm i marrë nga nyjet e prodhimit dhe i transportuar me autobetonjerë. Për ndërtimin e objektit nuk nevojitet domosdoshmërisht energji elektrike, ajo është e nevojshme vetëm për ndriçim gjatë natës gjatë fazës së ndërtimit.

- **Themelet**

Objekti realizohet në një terren pa disnivele të theksuara thellësia e vendosjes së themeleve është reth (1-2)m nga niveli i truallit. Themeli është murë i vazhduar gabioni, dhe shërben për mbështetjen e pritave po prej gabioni në lartësi.

Struktura vertikale, trarët, soleta, muratura;

- **Elementët vertikal** nuk ka.
- **Trarët e objektit** nuk ka.
- **Mbulesa** nuk ka.

- **Tektonika dhe sizmiciteti i zones** themelet e pritave i rezistojnë lëkundjeve sizmike

që ka zona e projektit, edhe lartësia e tyre nuk është shumë e madhe

Rajoni i perroit te Gomsiqes i perket teresisht zones Tektonike te Mirdites. Formacionet kryesore qe takojme jane perioditet, pjese perberese e kompleksit te madh ofiolitik te Mirdites.

Prane ures se re ne perroin e Gomsiqes poshte formacioneve periodite zhvishet nje dalje Kontakti tektonik i peridotiteve te masivit te Gomsiqes me formacionin vullkano sedimentar zhvishet gjeresidht prane qafes se Mjedes si dhe ne pjesen jugeperendimore dhe jugore te masivit ofiolitik te Gomsiqes. Ne rajonin e Gomsiqe e Eperme – Kcire – Dush formacionet e masivit te Gomsiqes kontaktojne tektonikisht me formacionin vullkano sedimentar dhe ato te melanzhit “blloqe ne matriks”.

Ne te gjitha hartat ekzistuese nuk evidentohen shkeputje tektonike ne rajonin e perroit te Gomsiqes omfibolitesh, etj., qe tregon per nje planvedosje te perioditeteve (siper) dhe formacionit vullkano – sedimentary (poshte). Nuk evidentohen shkeputje tektonike as paralel dhe as kryq shtritjes se aksit .

Rajoni i perroit te Gomsiqes ne harten e rajonizimit sizmik te Shqiperise ne shkalle 1:500 miratuar me V.K.M. Nr. 371 dt. 20.12.1979, si dhe ne harten e rrezikut gjeologjik te Shqiperise, ne shkalle 1:200 000 (botim I v.2005) perfshihet ne rajonet me intensitet sizmik maksimal prej 7 balle MSC.

Formacionet rrenjesore peridotite janë teper te pershtateshme ndaj aktivitetit sizmik. Ne zone nuk njihen deme nga termete te ndryshme te rena ne territorin e rretheve Shkoder-Puke.

Uji që do të përdoret gjatë ndërtimit, do të merret nga burimet e mundshme të lagështimeve sipërfaqësore, ku në sipërfaqen e propozuar nuk mungojnë, duke e grumbulluar në një pikë burimi me kanalizime drenazhi.

Gjatë procesit të ndërtimit nuk nevojitet energji elektrike, pasi vetë proceset e punimeve janë të tilla që nuk paraqesin domosdoshmëri për elektricitet. Në vënd të sajë për ndonjë rast të veçantë do të përdoren motorrë me djegie të brendshme, si elektromotorr.

1.1.f) INFORMACIONIN PËR LIDHJET E MUNDSHME TË PROJEKTIT ME PROJEKTE TË TJERA EKZISTUESE PËRRETH / PRANË ZONËS SË PROJEKTIT

Instalimet kryesore në këtë objekt kanë të bëjnë me realizimin dhe lidhjen me infrastrukturen e zonës. Territori ku do të ndërtohet objekti i pritave, shtrihet në Njësine Bashkia Vau Dejës, përroi I Gomsiqes.

Projekte të tjera ekzistuese në këtë zonë janë pritave ekzistuese prej gabioni të ndërtuara në vitin 2015-2016, të cilat e kanë kryer funksionin për të cilën janë ndërtuar. Dy prej këtyre pritave do të rindërtohen aapo mbilartësohen meqenëse kuota e disnivelit të shtratit të përroit e lejon një gjë të tillë në raport me kuotata e rrugës auto, apo banesave që ndodhen përgjatë bregut të përroit.

1.1.g) INFORMACIONIN PËR ALTERNATIVAT E MARRA NË KONSIDERATË, PËR SA I TAKON PËRZGJEDHJES SË VENDNDODHJES SË PROJEKTIT DHE TEKNOLOGJISË QË DO TË PËRDORET

- Alternativa e vetme

Nuk janë shqyrtuar dhe analizuar të tjera zona, për realizimin e këtij projekti, por është bërë përzgjedhja e kësaj zone nga projektuesi. Kjo përzgjedhje lidhet ngushtë me faktorët e e nevojës së përqendrimit të depozitimeve lumore në vënd pozicionet e projektuara, ku është patur parasysh relieve dhe topografia, si dhe pjerrësia gjatësore dhe sasia e prurjeve të ngurta për të patur një vënd depozitim të mjaftueshëm për një kohë të gjatë.,

Teknologjia e zbatimit dhe ndërtimit të pritave është e tipit mbrojtje lumore klasike me gabiona.

1.1.gj) TË DHËNAT PËR PËRDORIMIN E LËNDËVE TË PARA GJATË FUNKSIONIMIT, PËRFSHIRË SASITË E UJIT TË NEVOJSHËM, TË ENERGJISË, LËNDËVE DJEGËSE DHE MËNYRËN E SIGURIMIT TË TYRE

Lënda e parë që do të përdoret gjatë funksionimit të objekteve nuk ka nevojë të ketë, pasi natyra e objektit është e tillë.

Energjia elektrike që duhet të sigurohet për zbatimin e punimeve duhet të sigurohet me elektrogjenerator me karburant, kurse pas ndërtimit të objektit nuk nevojitet energji elektrike. Gjatë zbatimit të punimeve energjia elektrike nevojitet për ndricimin dhe nevojat jetësore për funksionimin e kantjerit të punimeve.

Uji që do të përdoret për zbatimin e punimeve do të merret nga lumi, kryesisht ky ujë do të përdoret për pregatitjen e betoneve të nevojshme, kurse për ujin e pishëm që duhet të funksionojë në territorin e kantjerit do të merret në burimet më të afërta në shpatet e malit, duke siguruar burimin përkatës sipas kushteve teknike dhe higjeno-sanitare.

1.1.h) AKTIVITETE TË TJERA QË MUND TË NEVOJITEN PËR ZBATIMIN E PROJEKTIT, SI NDËRTIMI I KAMPEVE APO REZIDENCAVE ETJ

Për zbatimin e projektit, nuk nevojitet ndërtim kampi, apo rezidenca, ajo do të funksionojë vetëm me ndërtimin e kantjerit të punimeve, e parashikuar në projekt-zbatim si pjesë e strukturës së zërave të punimeve, e cila mund të instalohet me kontenjerë, baraka druri, etj. Me perfundimin e punimeve ato do të ç'instalohen dhe do të largohen nga objekti.

1.1.i) INFORMACIONIN PËR LEJET, AUTORIZIMET DHE LICENCAT E NEVOJSHME PËR PROJEKTIN, NË PËRPUKTHJE ME PËRCAKTIMET E BËRA NË LEGJISLACIONIN NË FUQI, SI DHE INSTITUCIONET KOMPETENTE PËR LEJIMIN / AUTORIZIMIN/ LICENCIMIN E PROJEKTIT

Projekti i propozuar me miratimin VNM-së, do të nështrohet procesit të Lejës për "Deklarim Punimesh", në portalin e-albania, adresuar për miratim Bashkisë Vau Dejës, kjo referuar që sipërfaqia e tokës së kërkuar për zhvillim nuk ka asnjë përdorim, por ndërtimi i strukturave me prita me gabiona do të mbrojnë brigjet nga rrëshqitjet dhe parandalimin e depërtimit të prurjeve të ngurta përgjatë shtratit të përroit për në liqenin e Vaut të Dejës.

1.1.i) KOPJE TË LEJEVE, AUTORIZIMEVE DHE LICENCAVE QË DISPONON ZHVILLUESI PËR PROJEKTIN E PROPOZUAR, SI DHE INSTITUCIONET KOMPETENTE PER LEJIMIN / AUTORIZIMIN / LICENSIMIN E PROJEKTIT