



ILLYRIAN GUARD SH.A.

Nr. _____ Prot.

Tiranë, më ____ / ____ / 2022

PROCESVERBAL – Tipi i kontratës - Mall

I mbajtur nga Komisioni për hartimin e specifikimeve teknike, ngritur me urdhër “Për Ngritjen e Komisionit për hartimin e specifikimeve teknike për procedurën “Uniforma ”

OBJEKTI I PROCEDURËS: “Uniforma ”, lloji i procedurës e hapur
Baza Ligjore

- Ligjit nr.162/2020 “Për prokurimin publik”, neni 36 e vijues.
- VKM nr. 285, datë 19.05.2021 “Për miratimin e rregullave të prokurimit publik” i ndryshuar,
- Ligj nr. 75/2014 “Për shërbimin privat të sigurisë fizike”
Udhëzim e Ministrit të Brendshëm Nr. 130, datë 5.3.2018 “Për funksionimin e shërbimit privat të sigurisë fizike”
- Udhëzim e Ministrit të Brendshëm Nr.496, datë 30 .07.2019 “Për një shtesë ne Udhëzim Nr. 130, datë 5.3.2018 “Për funksionimin e shërbimit privat të sigurisë fizike

Në datën 17.11.2022 në mbledhjen e rradhës komisioni vendosi të propozojë që modeli i artikujve të jetë e njëjtë me uniformën aktuale të shoqërisë dhe ngjyra blu e erret.

Gjithashtu iu kërkua specialistit të fushës Ing. Adelajda Caka që artikujt përvec specifikimeve të ilustronhet me skica dhe foto me qëllim që të evidentohet qartazi cdo detaj.

Specifika kërkohen për uniformat te cilat do të vishen nga punonjesit e IG, të cilët punojnë me tre turne, ne objekte me vendodhje të ndryshme (hidrocentrale, nenstacione, etj) dhe të ekzpozuar në kushte atmosferike të ndryshme tëmperatura të ulta gjatë stinës së dimrit shi, borë, temperature të lartë në verë.

Bazuar në Kërkesën e Drejtorit të Përgjithshëm të Teknologjisë, Tregtisë dhe Mbështetjes me nr.1771 datë 31.08.2022 me lëndë “Kërkesë për blerje Uniformash” u hartuan specifikimet për artikujt më poshtë:

1. Këmisha me mëngë të shkurtra
2. Këmisha me mëngë të gjata
3. pantallona taktike
4. Këpucë me qafa
5. Triko
6. Kapele sportive

Komisioni propozoi Specifikimet për cdo artikull vijojnë si më poshtë:

I. . Këmisha me mëngë të shkurtra



Fig.1.2. Kemisha me mënge të shkurtra

Të prodhohet në madhësi (XS-4XL) sipas matjeve të paraqitura në tabelë si dhe / ose sipas nevojave të AK.

| | |
|---|---|
| Ngjyra | Blu e erret- Blue nights me pantone 19-4023Tpx |
| Përbërja | 75% pambuk 25% poliester |
| Armatura | 1/1 popeline |
| Densiteti linear | warp 30/1 w eft 30/1 |
| Pesha | 145 g/ m ² |
| Densiteti | warp 44 1/cm weft 24 1/cm |
| Soliditeti i ngjyrës nga avujt, uji, dhe alkaline | 4-5 grey scale |
| Stabiliteti i ngjyrosjes (rezistencë nga klori) | 4-5 |
| Stabiliteti dimensional | warp -3% weft -3% |
| Rezistenca e ngjyrës nga drita UV | 5 |
| Rezistenca nga fërkimi | Mbi 15000 cikle |
| Rezistenca nga kokërzimi (piling) | 4-5 |
| Filli për qepje | 100% poliester |

Këmishë me mëngë të shkurtra duhet të jetë model US, pra këmishë taktike. Duhet të jetë e bërë nga përzierje pambuku me polyester dhe të përbëhet nga:

Një jakë me formë standarte me ose pa steka dhe me frazelinë termoadesive.

Një ballinë e cila mund të ndahet në dy pjesë me një bordurë me palosje të kthyer me 7 butona me diametër 20 mm ngjyra gri të aplikuara përgjatë shiritit në anën e djathtë. Përgjatë gjithë gjatësisë duke filluar nga mesi i shpatullës, në vijë të drejtë me butonin e xhepave, dhe deri në fund të këmishës duhet të jetë një tegel dekorativ me model njësoj si tegeli i mëngëve. E njëjta gjë vlen për pjesën e pasme nga mbarimi i tegelit V deri në fund, gjithmonë në qënder dhe simetrike.

Dy xhepa patch në lartësinë e gjoksit dhe me formë kapaku të harkuar (me frazelinë të padeformueshme) dhe mbyllje me 2 copa velcro 2x2 cm per çdo kapak. Në qënder të vendoset një buton dekorativ metalik mashkull-femër me diametër 14 mm. Xhepi I majtë duhet të ketë një shirit të travetuar që të sherbejë si mbajtëse stilolapsi ose ne raste të caktuara përmbajtjen e stemës metalike të gjoksit .

Kyçi (Polsi) duhet të mbyllet nga kapakë me të njëjtën cope si këmisha dhe me përforcues frazelinë termoadesive dhe ka dy kopsa vertikalisht në një rën anë si dhe dy vrima në anën tjetër.

Pjesë e pasme e qepur Carre ne formë V.

Dy spaleta me simbolin e ‘‘Illyrian Guard’’ në ekstremet majtas-djathtas të sagomuara dhe të qepura midis hapësirës nga tegeli i bashkimit të mëngës dhe shpatullës, me qepje kryq, të fiksuar në pjesën e shpatullës me një buton të vogël mashkull-femër. Ngjyra identifikuese është ngjyra portokalli me simbolin blu.

Kodi i identifikimit përkatës të uniformës, e cila vendoset në anën e majtë me pozicion me lart xhepit, bashkangjitur në veshje me qepje kryq.

Spaleta me mbajtëse grade me ngjyrat e kundërta nga spaletat e supit, të vendosur në krahun e majtë anësore.

Modeli me mëngë të shkurtra ndryshon tek gjatësia e mëngës.

ETIKETA DHE PAKETIMI

Këmisha duhet të përmbajë poshtë qafës në pjesën e pasme etiketat e mëposhtme:

- Furnizuesin
- Masën
- Markatura të ndryshme nëse ka
- Përbërjen e pëlhurave dhe udhëzimet e larjes me vitin e prodhimit dhe referencat e klientit

KUSHTE TË DOMOSDOSHME

Artikujt duhet të jenë të modeluar dhe prodhuar për të përmbushur kërkesat thelbësore të shëndetit dhe sigurisë, në mënyrë që të përputhen me kërkesat e përcaktuara me sigurinë dhe veshjet mbrojtëse. Ato duhet të jenë konceptuar dhe prodhuar minimalisht për të mbrojtur veshësin nga rreziqet e mëposhtme që i përkasin kategorisë 1 (së parë) të normativës:

- Rreziqet që rrjedhin nga veprime dëmtuese të shkaktuara nga instrumentet mekanike;
- Fenomene të zakonshme të motit;
- Rreziqet që rrjedhin nga kontakti ose ndikimi me objektet e nxehta që nuk ekspozohen në temperature që tejkalojnë 50 ° C.

Artikujt duhet të jenë të ndërtuar në atë mënyrë që ato nuk janë në vetvete një shkak rreziku ose shqetësimi për mbajtësin; materialet përbërëse duhet të jenë për zgjedhur nga ato që ofrojnë performancën më të mirë, qëndrueshmërinë më të mirë dhe që nuk kanë kundër indikacione të njohura për përdorimin e tyre. Asemblazhi (prodhimi) të jetë trajtuar në atë mënyrë që të mos ketë qepje (p.sh. qepje ose pjesë në kontakt të drejtpërdrejtë me lëkurën) që shkaktojnë acarim ose dëmtim të përdoruesit.

Të gjithë komponentët duhet të jenë simetrikë.

Qepja nuk duhet të ketë mangësi (shmangie) tegelash apo tegela të lëshuar (lirshëm) dhe qepja duhet të jetë e tillë që të rezistojë një force terheqëse per 12N.

Produkti duhet të jetë lehtësisht i menaxhueshëm për mirëmbajtje në kushte shtëpiake.

Artikulli konsiderohet teknikisht i pranuar kur ai plotëson të gjitha kërkesat e këtij specifikimi Teknik.

Gabime të lejuara:

Kufiri i gabimit të lejuar për vendosjen e masave të produktit është +/- 2%.

Nuk lejohet gabime në jaka.

| | XS | S | M | L | XL | XXL | XXXL |
|--------------------|---------|---------|---------|---------|---------|---------|---------|
| Perimetri i bustit | 76-84 | 84-92 | 92-100 | 100-108 | 108-116 | 116-124 | 124-132 |
| Gjatësia Totale | 158-164 | 164-170 | 170-176 | 176-182 | 182-188 | 188-194 | 188-194 |

Referuar kushteve në të cilat do të përdoren kemishat, dizenjimi dhe prodhimi i tyre te jete konform Regullores EU EN 425/2016.

Argumentimim

| | |
|--|---|
| <p><i>Përbërja 75 % pambuk pasi pambuku ka vetite unike fizike dhe estetike te fibres. Nepermjet edhe trajtimeve shtese ne industri, materiali i pambukut ka aftesi vonuese ndaj flakes. Perthithja e larte e lageshtires, moduli i larte ne terheqje ne te njome dhe veti te mira ne prekje jane disa nga vetite me te rendesishme te pambukut, te cilat perbejne edhe avantazh ne perdorim te gjere te materialeve veshese.</i></p> | <p>Perberja 25% poliester ka aftesi shume te mire ne perzierje me pambukun, karakteristika te lehta ne mirembajtje, qendrueshmeri, thithje e ulet e lageshtise, resilience dhe stabilitet i mire dimensional.</p> |
| <p><i>Soliditeti i ngjyres nga avujt, uji dhe alkaline, klorit-Prania e grupeve hidrosile krijon mundesine e shnderrimeve te ndryshme kimike, duke krijuar ne rezultat komponime me peshe molekulare te madhe. Ne gjendje te laget, rritet edhe fortesia mekanike e celulozes qe shkaktohet nga rritja e elasticitetit te fibres dhe qe lejon rritjen e orientimit te makromolekulave gjate zgjatjes dhe perdredhjes se fillit. Gjate veprimit me alkaline, ne kushte te ftohta, ndodhin ndryshime strukturore, fryhet dhe rritet aftesia ngjyruese, kurse ne gjendje te tendosur, materiali fiton shkelqim dhe rrit fortesine. Nepermjet klorit, nuk ndodh zberthimi oksidues i celulozes, shpejtesi e larte zbardhimi.</i></p> | <p>Soliditeti i ngjyres nga avujt, uji dhe alkaline, klorit-Densiteti i larte strukturor dhe mungesa e grupeve hidrophile i japin fibres se poliesterit veti te theksuara hidrofobe, kjo dmth qe nuk lejon fryrjen e fibres ne mjedis uhor. Ulja e hidrofobitetit dhe rritja e aftesise ngjyruese mund te realizohen gjate sintezes me ane te acideve bikarbonike.</p> |

II. Këmisha me mënge të gjata

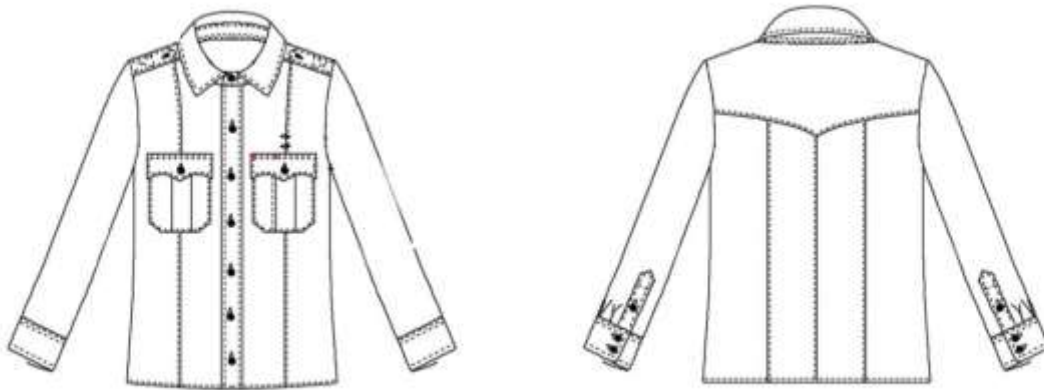


Fig.1.1. Këmisha me mënge të gjata

Të prodhohet në madhësi (XS-4XL) sipas matjeve të paraqitura në tabelë si dhe / ose sipas nevojave të AK.

| | |
|---|---|
| Ngjyra | Blu e erret- Blue nights me pantone 19-4023Tpx |
| Përbërja | 75% pambuk 25% poliester |
| Armatura | 1/1 popeline |
| Densiteti linear | Ë arp 30/1 Ë eft 30/1 |
| Pesha | 145 g/ m ² |
| Densiteti | Ëarp 44 1/cm Ëeft 24 1/cm |
| Soliditeti i ngjyrës nga avujt, uji, dhe alkaline | 4-5 grey scale |
| Stabiliteti i ngjyrosjes (rezistencë nga klori) | 4-5 |
| Stabiliteti dimensional | Ëarp -3% Ëeft -3% |
| Rezistenca e ngjyrës nga drita UV | 5 |
| Rezistenca nga fërkimi | Mbi 15000 cikle |
| Rezistenca nga kokërzimi (piling) | 4-5 |
| Filli për qepje | 100% poliester |

Këmishë me mëngë të gjata duhet të jetë model US, pra këmishe taktike. Duhet të jetë e bërë nga përzierje pambuku me polyester dhe të përbëhet nga:

Një jakë me formë standarte me ose pa steka dhe me frazelinë termoadesive.

Një ballinë e cila mund të ndahet në dy pjesë me një bordurë me palosje të kthyer me 7 butona me diametër 20 mm ngjyra gri të aplikuara përgjatë shiritit në anën e djathtë. Përgjatë gjithë gjatësisë duke filluar nga mesi i shpatullës, në vijë të drejtë me butonin e xhepave, dhe deri në fund të këmishës duhet të jetë një tegel dekorativ me model njësoj si tegeli i mëngëve. E njejta gjë vlen për pjesën e pasme nga mbarimi i tegelit V deri në fund, gjithmonë në qënder dhe simetrike.

Dy xhepa patch në lartësinë e gjoksit dhe me formë kapaku të harkuar (me frazelinë të padeformueshme) dhe mbyllje me 2 copa velcro 2x2 cm per çdo kapak. Në qënder të vendoset një buton dekorativ metalik mashkull-femër me diametër 14 mm. Xhepi I majtë duhet të ketë një shirit të travetuar që të sherbejë si mbajtëse stilolapsi ose ne raste te caktuara përmbajtjen e stemës metalike të gjoksit .

Kyçi (Polsi) duhet të mbyllet nga kapakë me të njejtën cope si këmisha dhe me përforcues frazelinë termoadesive dhe ka dy kopsa vertikalisht në njërën anë si dhe dy vrima në anën tjetër.

Pjesë e pasme e qepur Carre ne formë V.

Dy spaleta me simbolin e ‘‘Illyrian Guard’’ në ekstremet majtas-djathtas të sagomuara dhe të qepura midis hapësirës nga tegeli i bashkimit të mëngës dhe shpatullës, me qepje kryq, të fiksuar në pjesën e shpatullës me një buton të vogël mashkull-femër. Ngjyra identifikuese është ngjyra portokalli me simbolin blu.

Kodi i identifikimit përkatës të uniformës, e cila vendoset në anën e majtë me pozicion me lart xhepit, bashkangjitur ne veshje me qepje kryq.

Spaleta me mbajtëse grade me ngjyrat e kundërta nga spaletat e supit, te vendosur ne krahun e majte anesore.

Modeli me mëngë të shkurtra ndryshon tek gjatësia e mëngës.

ETIKETA DHE PAKETIMI

Këmisha duhet të përmbajë poshtë qafës në pjesën e pasme etiketat e mëposhtme:

- Furnizuesin
- Masën
- Markatura të ndryshme nëse ka
- Përbërjen e pëlhurave dhe udhëzimet e larjes me vitin e prodhimit dhe references së klientit

KUSHTE TË DOMOSDOSHME

Artikujt duhet të jenë të modeluar dhe prodhuar për të përmbushur kërkesat thelbësore të shëndetit dhe sigurisë, në mënyrë që të përputhen me kërkesat e përcaktuara me sigurinë dhe veshjet mbrojtëse. Ato duhet të jenë konceptuar dhe prodhuar minimalisht për të mbrojtur veshësin nga rreziqet e mëposhtme që i përkasin kategorisë 1 (së parë) të normativës:

- Rreziqet që rrjedhin nga veprime dëmtuese të shkaktuara nga instrumentet mekanike;
- Fenomene të zakonshme të motit;
- Rreziqet që rrjedhin nga kontakti ose ndikimi me objektet e nxehta që nuk ekspozohen në temperature që tejkalojnë 50 ° C.

Artikujt duhet të jenë të ndërtuar në atë mënyrë që ato nuk janë në vetvete një shkak rreziku ose shqetësimi për mbajtësin; materialet përbërëse duhet të jenë për zgjedhur nga ato që ofrojnë performancën më të mirë, qëndrueshmërinë më të mirë dhe që nuk kanë kundër indikacione të njohura për përdorimin e tyre. Asemblazhi (prodhimi) të jetë trajtuar në atë mënyrë që të mos ketë qepje (p.sh. qepje ose pjesë në kontakt të drejtpërdrejtë me lëkurën) që shkaktojnë acarim ose dëmtim të përdoruesit.

Të gjithë komponentët duhet të jenë simetrikë.

Qepja nuk duhet të ketë mangësi (shmangie) tegelash apo tegela të lëshuar (lirshëm) dhe qepja duhet të jetë e tillë që të rezistojë një force terheqëse per 12N.

Produkti duhet të jetë lehtësisht i menaxhueshëm për mirëmbajtje në kushte shtëpiake.

Artikulli konsiderohet teknikisht i pranuar kur ai plotëson të gjitha kërkesat e këtij specifikimi Teknik.

Gabime të lejuara:

Kufiri i gabimit të lejuar për vendosjen e masave të produktit është +/- 2%.

Nuk lejohet gabime në jaka.

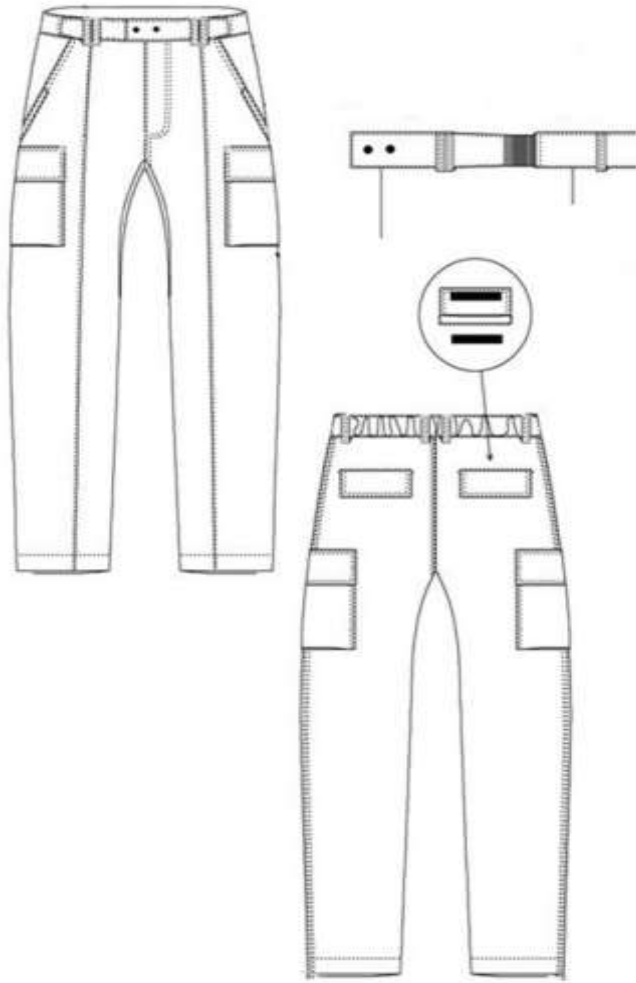
| | XS | S | M | L | XL | XXL | XXXL |
|--------------------|---------|---------|---------|---------|---------|---------|---------|
| Perimetri i bustit | 76-84 | 84-92 | 92-100 | 100-108 | 108-116 | 116-124 | 124-132 |
| Gjatësia Totale | 158-164 | 164-170 | 170-176 | 176-182 | 182-188 | 188-194 | 188-194 |

Referuar kushteve ne te cilat do te perdoren kemisha, dizenjimi dhe prodhimi i tyre te jete konform Regullores EU EN 425/2016.

Referuar kushteve ne te cilat do te perdoren kemishat , dizenjimi dhe prodhimi i tyre te jete konform Regullores EU EN 425/2016.

| Argumentimi | |
|---|--|
| <p><i>Përbërja 75 % pambuk pasi pambuku ka vetite unike fizike dhe estetike te fibres. Nepermjet edhe trajtimeve shtese ne industri, materiali i pambukut ka aftesi vonuese ndaj flakes. Perthithja e larte e lageshtires, moduli i larte ne terheqje ne te njome dhe veti te mira ne prekje jane disa nga vetite me te rendesishme te pambukut, te cilat perbejne edhe avantazh ne perdorim te gjere te materialeve veshese.</i></p> | <p>Perberja 25% poliester ka aftesi shume te mire ne perzierje me pambukun, karakteristika te lehta ne mirembajtje, qendrueshmeri, thithje e ulet e lageshtise, resilience dhe stabilitet i mire dimensional.</p> |
| <p><i>Soliditeti i ngjyres nga avujt, uji dhe alkaline, klorit-Prania e grupeve hidroksile krijon mundesine e shnderrimeve te ndryshme kimike, duke krijuar ne rezultat komponime me peshe molekulare te madhe. Ne gjendje te laget, rritet edhe fortesia mekanike e celulozes qe shkaktohet nga rritja e elasticitetit te fibres dhe qe lejon rritjen e orientimit te makromolekulave gjate zgjatjes dhe perdredhjes se fillit. Gjate veprimit me alkaline, ne kushte te ftohta, ndodhin ndryshime strukturore, fryhet dhe rritet aftesia ngjyruese, kurse ne gjendje te tendosur, materiali fiton shkelqim dhe rrit fortesine. Nepermjet klorit, nuk ndodh zberthimi oksidues i celulozes, shpejtesi e larte zbardhimi.</i></p> | <p>Soliditeti i ngjyres nga avujt, uji dhe alkaline, klorit-Densiteti i larte strukturor dhe mungesa e grupeve hidrophile i japin fibres se poliesterit veti te theksuara hidrofobe, kjo dmth qe nuk lejon fryrjen e fibres ne mjedis ujqor. Ulja e hidrofobitetit dhe rritja e aftesise ngjyruese mund te realizohen gjate sintezes me ane te acideve bikarbonike.</p> |

III. Pantallona taktike



Artikulli duhet të jetë në përputhje me dispozitat e mëposhtme dhe me pëlhurën dhe aksesorët që plotësojnë kërkesat.

Të prodhohet në madhësi (XS-4XL) sipas matjeve të paraqitura në tabelë si dhe / ose sipas nevojave të AK.

| | |
|------------------|---|
| Ngjyra | Blu e erret- Blue nights- pantone 19-4023 Tpx |
| Përbërja | 75% pambuk 25% poliester |
| Densiteti linear | 42/42 tex |
| Armatura | diagonal 2/1.S |

| | |
|---|-------------------------------|
| Densiteti | w arp 32 1/cm weft 20 1/cm |
| Pesha | 240 gr/m2 |
| Rezistenca nga traksioni | warp 1600 N weft 950 N |
| Zgjatimi nga traksioni | warp 20% weft 15% |
| Soliditeti i ngjyrës nga avujt, uji, dhe alkaline | 4-5 grey scale |
| Degradimi nga larja shtëpiake | 4-5 |
| Soliditet nga hekurosja | 5 (150 grade Celcius) |
| Stabiliteti dimensional | +/- 2%/+/-2% |
| Rezistenca nga fërkimi | 50.000 t |
| Rezistenca nga kokërzimi (piling) | 4 |
| Filli për qepje | 100% poliester |
| Veçori | Certifikim OEKO TEX |

Pantalloni është i përbërë nga dy pjesët e këmbëve me dy xhepa poshtë brezit me drejtim diagonal me filetim, dy xhepa të mëdhenj anësore "Cargo" të vendosur në lartesi në gjysmë të këmbës me palosje vertikale të pëlhurës për krijim volumi (soffietto) dhe kapak formë drejtkëndëshe me mbyllje shirit Velcro. Në gjunje janë të vendosura me 2 riprese (një nga secila anë) për komoditet më të madh në lëvizje ndërsa pjesa poshtë këmbës është e pajisur me një brez elastik. Një varjant tjetër paripreza në gju, mund të jetë me tegel pergjatë gjithë gjatësisë së pantallonit në qendër. Në rrip ka 6 “unaza”, dy në pjesën e përparme dhe katër në pjesën e pasme dhe pjesa e pasme e belit është e pajisur me një rrip elastik . Mbyllja e pantallonit me zinxhir (zip) dhe 2 butona të rumbullakët vendosur horizontalisht. Në anën e pasme janë aplikuar dy xhepa drejtkëndëshe me kapak te mbyllshëm me një shirit Velcro dhe një përforcim në bashkimin e poshtëm të pantallonit.



ETIKETA DHE PAKETIMI

Pantallonat duhet të përmbajnë në pjesën e pasme të belit, në mes etiketat e mëposhtme:

- Furnizuesin
- Masën
- Markatura të ndryshme nëse ka
- Përbërjen e pëlhurave dhe udhëzimet e larjes me vitin e prodhimit dhe references së klientit

KUSHTE TË DOMOSDOSHME

Artikujt duhet të jenë të modeluar dhe prodhuar për të përmbushur kërkesat thelbësore të shëndetit dhe sigurisë, në mënyrë që të përputhen me kërkesat e përcaktuara në lidhje me sigurinë dhe veshjet mbrojtëse. Ato duhet të jenë konceptuar dhe prodhuar minimalisht për të mbrojtur veshësin nga rreziqet e mëposhtme që i përkasin kategorisë 1 (së parë) të normativës:

- Rreziqet që rrjedhin nga veprime dëmtuese të shkaktuara nga instrumentet mekanike;
- Fenomene të zakonshme të motit;
- Rreziqet që rrjedhin nga kontakti ose ndikimi me objektet e nxehta që nuk ekspozohen në temperature që tejkalojnë 50 ° C.

Artikujt duhet të jenë të ndërtuar në atë mënyrë që ato nuk janë në vetvete një shkak rreziku ose shqetësimi për mbajtësin; materialet përbërëse duhet të jenë përzgjedhur nga ato që ofrojnë

performance më të mirë, qëndrueshmërinë më të mirë dhe që nuk kanë kundër indikacione të njohura për përdorimin e tyre. Asemblazhi (prodhimi) të jetë trajtuar në atë mënyrë që të mos ketë qepje (p.sh. qepje ose pjesë në kontakt të drejtpërdrejtë me lëkurën) që shkaktojnë acarim ose dëmtim të përdoruesit.

Të gjithë komponentët duhet të jenë simetrikë.

Qepja nuk duhet të ketë mangësi (shmangie) tegelash apo tegela të lëshuar (lirshëm) dhe qepja duhet të jetë e tillë që të rezistojë një force terheqëse per 12N.

Produkti duhet të jetë lehtësisht i menaxhueshëm për mirëmbajtje në kushte shtëpiake.

Artikulli konsiderohet teknikisht i pranuar kur ai plotëson të gjitha kërkesat e këtij

Referuar kushteve ne te cilat do te perdoren pantallonat , dizenjimi dhe prodhimi i tyre te jete konform Regullores EU EN 425/2016.

| Argumentimi | |
|---|--|
| <i>Përbërja 75 % pambuk pasi pambuku ka vetite unike fizike dhe estetike te fibres. Nepermjet edhe trajtimeve shtese ne industri, materiali I pambukut ka aftesi vonuese ndaj flakes. Perthithja e larte e lageshtires, moduli I larte ne terheqje ne te njome dhe veti te mira ne prekje jane disa nga vetite me te rendesishme te pambukut, te cilat perbejne edhe avantazh ne perdorim te gjere te materialeve veshese.</i> | <i>Perberja 25% poliester ka aftesi shume te mire ne perzierje me pambukun, karakteristika te lehta ne mirembajtje, qendrueshmeri, thithje e ulet e lageshtise, resilience dhe stabilitet i mire dimensional.</i> |
| <i>Soliditeti I ngjyres nga avujt, uji dhe alkaline, klorit- Prania e grupeve hidroksile krijon mundesine e shnderrimeve te ndryshme kimike, duke krijuar ne rezultat komponime me peshe molekulare te madhe. Ne gjendje te laget, rritet edhe fortesia mekanike e celulozes qe shkaktohet nga rritja e elasticitetit te fibres dhe qe lejon rritjen e orientimit te makromolekulave gjate zgjatjes dhe perdredhjes se fillit. Gjate veprimit me alkaline, ne kushte te ftohta, ndodhin ndryshime strukturore, fryhet dhe rritet aftesia ngjyruese, kurse ne gjendje te tendosur, materiali fiton shkelqim dhe rrit fortesine. Nepermjet klorit, nuk ndodh zberthimi oksidues I celulozes, shpejtesi e larte zbardhimi.</i> | <i>Soliditeti I ngjyres nga avujt, uji dhe alkaline, klorit-Densiteti I larte strukturor dhe mungesa e grupeve hidrofobe I japin fibres se poliesterit veti te theksuara hidrofobe, kjo dmth qe nuk lejon fryrjen e fibres ne mjedis uhor. Ulja e hidrofobitetit dhe rritja e aftesise ngjyruese mund te realizohen gjate sintezes me ane te acideve bikarbonike.</i> |

Bashkimi i dy lloje fibrash pambuk dhe poliester eshte kombinimi me I perdorshem, duke u bazuar edhe ne vetite fiziko mekanike plotesojne kushtet me te nevojshme te perdorshme per

nje produkt te veshjeve teknike, per fokus ne mbrojtje nga temperaturat, zjarri, depertimi ujit, gendrueshmeri ne terheqje.

Pelhura mbron veshesin ngarrezizet që rrjedhin nga veprime dëmtuese të shkaktuara nga instrumentet mekanike; nga fenomene të zakonshme të motit; rrezizet që rrjedhin nga kontakti ose ndikimi me objektet e nxehta që nuk ekspozohen në temperature që tejkalojnë 50 ° C.

Kjo teknike mbrojtjeje eshte ekuivalente per te gjithë produktet e perfshira ne uniforme.

Ngjyra blu e erret, -blue nights me pantone 19-4023 Tpx, 30

| MASA US US SIZE | XXS | XS | S | M | L | XL | XXL | 3XL | 4XL | 5XL | 6XL | 7XL |
|--|-------|-------|-------|-------|-------|-------|-------|-------|-------|-------|-------|-------|
| BELI I SHTENDOSUR WAIST RELAXED | 70 | 74 | 78 | 82 | 88 | 94 | 100 | 106 | 112 | 118 | 124 | 130 |
| 1/2 BELI I SHTENDOSUR HALF WAIST RELAXED | 35 | 37 | 39 | 41 | 44 | 47 | 50 | 53 | 56 | 59 | 62 | 65 |
| 1/2 BELI I TENDOSUR HALF WAIST TIGHT | 40 | 42 | 44 | 46 | 49 | 52 | 55 | 58 | 61 | 64 | 67 | 70 |
| PJESA JASHTME KEMBES PA QEPJE OUTER LENGTH LEG | 100.5 | 102 | 103.5 | 107 | 108.5 | 110 | 111.7 | 112.5 | 113.4 | 114.3 | 115.2 | 116.1 |
| LARTESIA E BREZIT(RRIP) HEIGHT BELT | 5 | 5 | 5 | 5 | 5 | 5 | 5 | 5 | 5 | 5 | 5 | 5 |
| BASHKIMI I BRENSHEM ANA E PASME BACK CROTCH NOT SEWED | 33.9 | 34.7 | 35.5 | 36.3 | 37.5 | 38.7 | 39.9 | 41.1 | 42.3 | 43.5 | 44.7 | 45.9 |
| BASHKIMI I BRENSHEM ANA E PERPARME FRONT CROTCH NOT SEWED | 23.35 | 23.9 | 24.45 | 25 | 25.9 | 26.3 | 27.7 | 28.6 | 29.5 | 30.4 | 31.3 | 32.2 |
| 1/2 FUNDI I KEMBES 1/2 BOTTOM HEM | 19.4 | 20 | 20.6 | 21.2 | 21.8 | 22.4 | 23 | 23 | 23 | 23 | 23 | 23 |
| 1/2 LEGENIT 18 CM POSHTE BREZIT 1/2 HIP 18 CM UNDER BELT | 48.5 | 50.5 | 52.5 | 54.5 | 57.5 | 60.5 | 63.5 | 66.5 | 69.5 | 72.5 | 75.5 | 78.5 |
| LASTIK H.4CM- 2 CP PERPARA ELASTIC H.4CM - 2 PIECES FRONT | 4 | 4 | 4 | 4 | 5 | 5 | 5 | 5 | 5.5 | 5.5 | 5.5 | 5.5 |
| LASTIK H.3CM- 1 CP PRAPA ELASTIC H.3CM - 1 PIECES FRONT | 29 | 31 | 33 | 35 | 37 | 39 | 41 | 43 | 45 | 47 | 49 | 51 |
| ZIP: 1 X PERPARA ZIP: 1 X FRONT | 16/17 | 16/17 | 16/17 | 16/17 | 16/17 | 16/17 | 16/17 | 16/17 | 16/17 | 16/17 | 16/17 | 16/17 |

Gabime të lejuara:

Kufiri i gabimit të lejuar për vendosjen e masave të produktit është +/- 2%

IV. Keputce me qafa



Ato duhet të prodhohen në masat 36-47 ose sipas nevojave të AK.

| | |
|-----------|--|
| | Lëkura |
| Lloji | Lëkure viçi ose ekuivalente natyrale |
| Ngjyra | E zezë |
| Trashësia | +/- 2 mm |
| | Foderimi- pjesa e brendshme |
| Ngjyrë | Neutral/ E zezë |
| Pesha | 260 gr/mq |
| Përbërje | 56% PA 34% PU 10% PES |
| | Foderimi i jashtëm përpara dhe pas |
| Ngjyrë | Gri/neutral |
| Pesha | 215 gr/mq |
| Përbërje | PA 72,5% + PE 27,5% |
| | Sholla e jashtme |
| Ngjyrë | E zezë |
| Përbërje | Poliuretan, termoplastike, gome ose ekuivalente |
| | Sholla e mesme |
| Veçori | E butë, me veti antistatike dhe përthithje të lartë. |
| Përbërje | Poliuretan ose të ngjashme në veti |
| | Sholla e lëvizshme |
| Veçori | Termoformuar në feltro me fletë alumini të qepur fabrikisht me fill antistatik |

| | |
|----------|---|
| Përbërje | viscolatex 46% + PES 36% + viskozë 18% - 1200g / mq |
|----------|---|

| PARAMETRA KUSHTËZUES | |
|---|-----------------------------|
| Rezistencë ndaj grisjes e lëkurës | ≥ 120 N |
| Rezistencë ndaj tërheqjes e lëkurës | ≥ 15 N/mm ² |
| Depërtimi i ujit | $\geq 0,2$ gr |
| Përthithja e ujit | $\geq 30\%$ |
| Rezistenca ndaj shpimit | ≥ 1100 N |
| Përthithja e energjisë në zonën e thembrës | ≥ 20 J |
| Përmbajtja e kromit | ≤ 3 mg/kg |
| Depërtimi dhe thithja e ujit në pjesën e sipërme | ≥ 60 min. |
| Soliditeti i ngjyrës fodera | > 4 |
| Soliditeti ngjyrës ndaj djersës acide/alkaline/ujit fodera | > 4 |
| Rezistencë ndaj ujit fodera | 10.000 mm |
| Rezistenca e shollës ndaj vajrave dhe hidrokarbureve | $\leq 12\%$ |
| | Min. 0.28 |
| Rezistencë ndaj rrëshqitjes në bazë qeramike me ujë + lubrifikues larës | Min. 0.32 |
| | Min. 0.13 |
| Rezistencë ndaj rrëshqitjes në sfond çeliku me lubrifikant glicerinë | Min. 0.18 |

Këpucët përbëhen nga: Suprina; Pjesa fundore- sholla dhe Aksesorët

1. Suprina

Përbëhet nga këto pjesë: suprina; përfocuesi; copat anësore; veshja e brendshme (foderimi; mbështetëse e thembrës; maja).

Suprina, përfocuesi dhe copat anësore duhet të jenë prej lëkure viçi e plotë, e trashë, elastike 1.8- 2.0 mm.

Veshja e brendshme (foderimi) duhet të jetë me pëlhurë (të pathurur) 100% poliamide të certifikuar për përthithjen e djersës dhe që lejon qarkullimin e ajrit . Suprina duhet të jetë e bashkuar me copat anësore të lidhura në anën e pasme me qepje. Përforcuesi duhet të pozicionohet në pjesën e sipërme qendrore me anë të qepjes. Fodera e gjuhëzës duhet të jetë me pëlhurë tridimensionale mesh.

Mbështetësi i thembrës duhet të jetë me lëkurë e të trajtuar e formuar me një trashësi prej rreth 1.8-2.0 mm e ngopur me rrëshirë natyrale ose sintetike, dhe duhet të aplikohet në pjesën e brendshme të pasme të këpucëve midis suprinës dhe foderës.

Maja duhet të jetë e përberë në pëlhurë pambuku ose përzierje pambuku-poliester, i ngopur me solucione të lëngshme polikloropreni ose lateksi natyral me një trashësi prej rreth 1.8-2.0 mm, dhe duhet të aplikohet në pjesën e përparme të brendshme të këpucëve midis suprinës dhe foderës.

Maja e përforcuar duhet të jetë në fibër xhami.

2. Pjesa e poshtme

Përbëhet nga: shtroja dhe sholla

Shtroja tek pjesa e përparme duhet të jetë prej lëkure dhe tek pjesa e pasme të jetë përbërë nga dy shtresa dhe me një fije çeliku brenda. Fija përforcuese metalike prej çeliku mund të zëvendësohet për efekt komforti me poliuretan termoplastik, insert jo metalik me veti anti çpim me vlerë më të lartë se 0.

Gjithashtu duhet të jetë e markuar “Zero Perforation”.

Sholla duhet të jetë me material termoplastike elastike me veti anti-vjetrim, anti- vaj (rrëshqitje), anti-acid.

Pjesa e poshtme duhet të bashkohet me suprinën me anë të termosaldimit.

3. Aksesorët

Unazat 16 copë unaza bronzi në ngjyrën e këpucëve

Lidhëse të punuara me endje tubulare me 32 fije të zeza, poliesteri me gjatësi prej rreth 125 cm me skaje të përforcuar me një gjatësi jo më të vogël se 15 mm.

4. Montimi

Të gjitha pjesët duhet të bashkohen me injeksione direkte.

ETIKETA DHE PAKETIMI

Në pjesët e brendshme të këpucëve duhet vendosur një etiketë në të cilën ka shenjat e mëposhtme:

- Markatura CE

- Prodhuesi
- Kodi
- Standardet aderuese me simbolet përkatëse
- Data e prodhimit

Këpucët duhet të pakëtohen të çiftuara (djathtas dhe majtas të të njëjtit numër), për më tepër çdo këpucë nga jashtë, ka të dukshme:

- Përmasat
- Origjinën e produktit

Çdo palë të vendoset në një kuti kartoni të bërë me porosi me qëndrueshmëri, që këpucët të mos pësojnë deformime ose thyerje të rëndësishme gjatë operacioneve të stivimit dhe transportit. Secila kuti, e përbërë nga një trup dhe një kapak, të jetë e një madhësie të përshtatshme dhe të përmbajë në një rënë anë të trupit indikacionet e mëposhtme:

- Emrin e modelit ose kodin
- Përmasat
- Emrin e furnizuesit

KUSHTE TË DOMOSDOSHME

Artikujt duhet të jenë të modeluar dhe prodhuar për të përmbushur kërkesat thelbësore të shëndetit dhe sigurisë, në mënyrë që të përputhen me kërkesat e përcaktuara në lidhje me sigurinë dhe veshjet mbrojtëse. Ato duhet të jenë konceptuar dhe prodhuar **minimalisht** për të mbrojtur konsumatorin nga rreziqet e mëposhtme që i përkasin kategorisë 1 (së parë) të normativës:

- Rreziqet që rrjedhin nga veprime dëmtuese të shkaktuara nga instrumentet mekanike;
- Fenomene të zakonshme të motit;
- Rreziqet që rrjedhin nga kontakti ose ndikimi me objektet e nxehta që nuk ekspozohen në temperatura që tejkalojnë 50 ° C.

Referuar kushteve në të cilat do të përdoren këpucët, dizenjimi dhe prodhimi i tyre të jetë konform Regullores EU EN 425/2016.

Argumentimi

Përbërja lekure

Vetitë e lëkurës varen nga origjina e lëndës së parë, mënyra sesi

përgatitet lëkura e papërpunuar për t'u nënshtruar modifikimeve kimike, mënyra sesi kryhen këto modifikime kimikisht, mënyra sesi vajoset lëkura dhe në fund mënyra sesi përgatitet syprina.

Ruajtja - Ekspozimi

Temperatura

Konstantja e arsyeshme dhe e preferueshme 18-22 0 C, maksimumi 25 0 C. Konstantja e arsyeshme dhe e preferueshme 18-22 0 C, maksimumi 25 0 C.

Lageshtia Relative

45-55% 45-55%

Ndriçimi

Preferohet ruajtje në errësirë, por në qoftë se drita është e pranishme ajo duhet të jetë 150 lux ose më pak. Nëse lëkura është e ngjyrosur ndriçimi duhet të jetë 50 lux ose më pak. Duhet të jetë 150 lux ose më pak. Nëse lëkura është e ngjyrosur ndriçimi duhet të jetë 50 lux ose më pak.

Përmbajtja e rrezeve UV të dritës

Preferohet ruajtje në errësirë, por në qoftë se drita është e pranishme, përmbajtja e rrezeve UV duhet të jetë më pak se 30µë/lm dhe jo më shumë se 75µë/lm. Më pak se 30µ ë/lm, dhe jo më shumë se e veshesit.

V. TRIKO



Të prodhohet në 8 madhësi (XS-4XL) sipas matjeve të paraqitura në tabelën në Aneksin 2,

Dy spaleta me simbolin e ‘‘Illyrian Guard’’ në ekstremet majtas-djathtas të sagomuara dhe të qepura midis hapësirës nga tegeli i bashkimit të mëngës dhe shpatullës, me qepje kryq, të fiksuar në pjesën e shpatullës me një buton të vogël mashkull-femër. Ngjyra identifikuese është ngjyra portokalli me simbolin blu.

Kodi i identifikimit përkatës të uniformës, e cila vendoset në anen e majtë me pozicion me lart xhepit, bashkangjitur ne veshje me qepje kryq.

Spaleta me mbajtëse grade me ngjyrat e kundërta nga spaletat e supit, te vendosur ne krahun e majte anesore.

| | |
|-----------------------------|--|
| Ngjyra | Blu e erret-blue nights pantone 19- 4023 Tpx |
| Përbërja | 50% lesh/ 26.5 mic 50% akrilik 2.6 den |
| Gjatësia e fijeve | 90/92 Hm |
| Torsioninësensunik | 410 Z |
| Torsioninësenstëkundërt | 260.5 |
| Ngarkesa e prishjes | 0,914 |
| Përqindja e zgjatjessëfijes | 20% max |



Triko duhet të jetë prej pëlhure të përzier me lesh blu dhe të jetë i përbërë nga një pjesë e përparme dhe një pjesë e pasme, me mëngë të rrumbullakët dhe jakë V në qafë.

Pjesa e përparme duhet të jetë e punuar methurje të lemuar Jersey e thjeshte ndersa pjesa V përreth qafës të ketë një bordurë llastik methurje 2 drejtë dhe 2 të kundërt rreth 2.5 cm të larta, pjesa e poshtme duhet gjithashtu të ketë të njëjtën lloj bordure me një lartësi rreth 7 cm.

Mbi shpatullat duhen aplikuar 2 copa pëlhure me gjerësi rreth 10 cm (nga rrethi i mëngës deri tek qafa), dhe rreth 19 cm të gjata nga qepja e shpatullave, të cilat vazhdojnë në anën e pasme për të njëjtën gjatësi (dimensionet ndryshojnë sipas madhësisë).

Në të dy mëngët duhet të aplikohen 2 copa pëlhure përgjatë gjatësisë bërryl-dorë (dimensionet ndryshojnë sipas madhësisë), fundi i mëngës duhet të përfundojë me bordura llastik (methurje 2 drejtë dhe 2 të kundërt) me një lartësi rreth 7 cm.

Në mëngën e majtë, duhet të aplikohet midis shpatullës dhe bërrylit një pëlhurë e dyfishtë për të krijuar një mbajtës stilolapsash.

ETIKETA DHE PAKETIMI

Triko duhet të përmbajë poshtë qafës në pjesën e pasme etiketat e mëposhtme:

- Furnizuesin
- Masën
- Markatura të ndryshme nëse ka
- Përbërjen e pëlhurave dhe udhëzimet e larjes me vitin e prodhimit dhe references së klientit

KUSHTE TË DOMOSDOSHME

Artikujt duhet të jenë të modeluar dhe prodhuar për të përmbushur kërkesat thelbësore të shëndetit dhe sigurisë, në mënyrë që të përputhen me kërkesat në lidhje me sigurinë dhe veshjet mbrojtëse. Ato duhet të jenë konceptuar dhe prodhuar **minimalisht** për të mbrojtur veshësin nga rreziqet e mëposhtme që i përkasin kategorisë 1 (së parë) të normativës:

- Rreziqet që rrjedhin nga veprime dëmtuese të shkaktuara nga instrumentet mekanike;

- Fenomene të zakonshme të motit;
- Rreziqet që rrjedhin nga kontakti ose ndikimi me objektet e nxehta që nuk ekspozohen në temperature që tejkalojnë 50 ° C.

Të gjithë komponentët duhet të jenë simetrikë.

Qepja nuk duhet të ketë mangësi (shmangie) tegelash apo tegela të lëshuar (lirshëm) dhe qepja duhet të jetë e tillë që të rezistojë një force terheqëse per 12N.

Produkti duhet të jetë lehtësisht i menaxhueshëm për mirëmbajtje në kushte shtëpiake.

| | XS | S | M | L | XL | XXL | XXXL |
|--------------------|---------|---------|---------|---------|---------|---------|---------|
| Perimetri I bustit | 76-84 | 84-92 | 92-100 | 100-108 | 108-116 | 116-124 | 124-132 |
| Gjatësia Totale | 158-164 | 164-170 | 170-176 | 176-182 | 182-188 | 188-194 | 188-194 |

Referuar kushteve ne te cilat do te perdoren trikot, dizenjimi dhe prodhimi i tyre te jete konform Regullores EU EN 425/2016.

Argumentimi

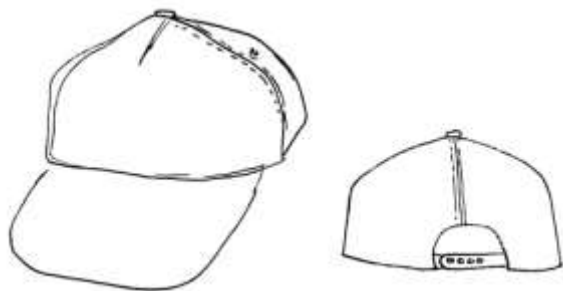
Përbërja 50 % lesh

Veti te shkelqyera te rezistences ndaj rrudhave, thithjes se lageshtise, ndjesise se ngrohtesise, dhe tendenca per tu derstiluar. Zgjatueshmeria e madhe e fibrave te leshta, valezimet natyrale dhe aftesia per te bllokuar ajer, ka ndikim te madh ne aftesite e tyre per te ofruar komfort dhe ngrohtesi, qe i ben ato nje material ideal per izolim. Fibrat e leshit jane vonues flake i natyrshem. Rritja e lageshtise ne lesh shkakton trashjen e fibres ne 18-20% dhe zgjatja ne kete rast 1-2%.

Perberja 50% akrilik

Kane karakteristike shkallen e larte te rregullshmerise se makromolekulave, dendesi strukturore e larte dhe bashkeveprim intensiv mesmolekular, termogendrueshmria, trajtimi per dy dite ne temp 150°C nuk e zvogelon aspak fortesine mekanike te tyre. Gjithashtu kane qendrueshmeri te larte ndaj drites dhe agjenteve atosferike. Fibrat e akrilikut tkurren kur nxehen, gje qe zvogelon mundesine e ndezjes aksidentale.

VI. KAPELE



Kapelja duhet të furnizohet me emblemen e qëndisur dhe të aplikuar drejtpërdrejt. Të ketë një masë unike të rregullueshme me regjistër.

| | Kapele pambuk | Kapele poliester |
|------------------------------|---|---|
| Ngjyra | Blu e erret-blue nights pantone 19-4023 Tpx | Blu e erret-blue nights pantone 19-4023 Tpx |
| Përbërja | 100% pambuk | 100% poliester |
| Punimi | diagonal 16*10 | 100% e thurur |
| Pesha | 280/300g/ m ² | 280/300g/ m ² |
| Qëndrueshmëria e ngjyrës | 4-5 | 4-5 |
| <i>Aksesorë</i> | | |
| Përbërja e aksesorëveplastik | polyvinyl chloride (PVC) | polyvinyl chloride (PVC) |
| Filli | 100% nylon | 100% nylon |



Kapelja duhet të jetë e realizuar me copë 100% polyester dhe një varjant i dytë me 100% pambuk. Materiali polyester duhet të jetë i testuar kundër substancave toksike. Duhet të jetë i

ndërtuar me 5 pjesë, me kthime në të katër anët, përfshirë një pjesë e pasme ventiluese, me foderim të brendshëm në pjesën ballore dhe shirit dopio në pjesën e pasme. Streha e kasketës duhet të ketë 6 tegela me fill të së njëjtës ngjyrë. Duhet të ketë një shirit (regjistër) plastik për rregullimin e masës.

Në pjesët e brendshme të kapeles duhet vendosur një etiketë në të cilën ka shenjat e mëposhtme:

- Prodhuesi
- Tregimi i përbërjes së pëlhurave dhe udhëzimeve për larje

KUSHTE TË DOMOSDOSHME

Artikujt duhet të jenë të ndërtuar në atë mënyrë që ato nuk janë në vetvete një shkak rreziku ose shqetësimi për mbajtësin; materialet përbërëse duhet të jenë përzgjedhur nga ato që ofrojnë performance më të mirë, qëndrueshmërinë më të mirë dhe që nuk kanë kundër indikacione të njohura për përdorimin e tyre. Asemblazhi (prodhimi) të jetë trajtuar në atë mënyrë që të mos ketë qepje (p.sh. qepje ose pjesë në kontakt të drejtpërdrejtë me lëkurën) që shkaktojnë acarim ose dëmtim të përdoruesit.

Referuar kushteve në të cilat do të përdoren kapele, dizenjimi dhe prodhimi i tyre të jetë konform Regullores EU EN 425/2016.

Argumentimi

| | |
|--|--|
| <p><i>Përbërja 100%pambuk</i></p> <p><i>pambuku ka vetite unike fizike dhe estetike të fibres. Nepermjet edhe trajtimeve shtese në industri, materiali I pambukut ka aftesi vonuese ndaj flakes. Perthithja e larte e lageshtires, moduli I larte në terheqje në të njëjme dhe veti të mira në prekje janë disa nga vetite më të rëndësishme të pambukut, të cilat përbejnë edhe avantazh në përdorim të gjere të materialeve veshese</i></p> | <p><i>Perberja 100%poliester</i></p> <p><i>Poliester është material kundra ujit, me frymemarrje që sigurojnë mbrojtje ndaj motit të keq, eres shiut dhe humbjes së nxehtësisë së trupit.</i></p> <p><i>Ndalon penetrimin dhe absorbimin e ujit.</i></p> |
| <p><i>Perberja e aksesoreve plastik PVC polivinil Cloride</i> ka karakteristika në veti të mira fiziko-kimike të fibrave, qëndrueshmëri të larte ndaj veprimit të acideve, bazave dhe substancave oksiduese.</p> | |

| | | | | | | | |
|--|----|---|---|---|----|-----|------|
| | XS | S | M | L | XL | XXL | XXXL |
|--|----|---|---|---|----|-----|------|

| | | | | | | | |
|--------------------|---------|---------|---------|---------|---------|---------|---------|
| Perimetri I bustit | 76-84 | 84-92 | 92-100 | 100-108 | 108-116 | 116-124 | 124-132 |
| Gjatësia Totale | 158-164 | 164-170 | 170-176 | 176-182 | 182-188 | 188-194 | 188-194 |