

LIDHJA 1 : SPECIFIKIME TEKNIKE

F/V Shpenzime për Infrastrukturën Civile

| | |
|--|-----------|
| 1. INFORMACION I PERGJITHSHEM | 2 |
| 1.1. Përfituesi..... | 2 |
| 1.2. Autoriteti Kontraktues..... | 2 |
| 1.3. Vështrim i Përgjithshëm..... | 2 |
| 2. OBJEKTIVI QELLIMI DHE REZULTATET E PRITSHME..... | 3 |
| 2.1. Gjendja aktuale e ambienteve dhe qëllimi i punimeve..... | 3 |
| 2.2. Rezultatet që duhet të arrihen nga kontraktori | 7 |
| 2.3. Zona e cila do të mbulohet | 7 |
| 3. SPECIFIKIME TEKNIKE | 7 |
| 3.1. Specifikime teknike të përgjithshme | 7 |
| 3.2. Zhvillimi i punimeve | 8 |
| 3.3. Punimet e gabuara | 8 |
| 3.4. Kujdesi për mjedisin..... | 8 |
| 3.5. Punime e prishjes..... | 9 |
| 3.6. Transportet | 9 |
| 3.7. Pastrimi i kantierit | 9 |
| 3.8. Siguria në punë..... | 9 |
| 4. MENAXHIMI I KONTRATES | 10 |
| 4.1. Organi Përgjegjës i Autoritetit Kontraktues..... | 10 |
| 4.2. Lehtësirat që ofrohen nga Autoriteti Kontraktues dhe/ose palet e tjera..... | 10 |
| 5. LOGJISTIKA DHE KOHA | 10 |
| 5.1. Data e fillimit dhe periudha e zbatimit..... | 10 |

1. INFORMACION I PERGJITHSHEM

1.1. Përfituesi

Autoriteti Portual Durrës.

1.2. Autoriteti Kontraktues

Autoriteti Portual Durrës

1.3. Vështrim i Përgjithshëm

Porti i Durrësit ndodhet në pjesën jug-perëndimore të Qytetit të Durrësit në skajin verior të Gjirit të Durrësit. Pozicioni i saj gjeografik e bën Portin e Durrësit më të madhin port në Shqipëri dhe një nga më të mëdhenjtë ndër portet e Detit Adriatik dhe Jon.

Infrastruktura operacionale e portit konsiston në 11 kalata me një thellësi prej 7.5 m deri 11.5 m. Mallrat që përpunohen në këto kalata janë Konteinerë, Ro/Ro, Ngarkesa rifuxho dhe të Paketuarat. Porti gjithashtu përpunon një numër të madh pasagjerësh.

Porti i Durrësit sot është i organizuar nga ana operacionale në 4 terminale:

- terminali lindor
- terminali i trageteve
- terminali i kontejnereve
- terminali perëndimor

tre terminalet e parë sot operohen nga koncesionarë privatë, ndërsa terminali i fundit është ende nën administrimin e autoritetit portual.

Në përpjekje për të qenë koherent me kërkesat në rritje për transportin detar në vend dhe rajon, porti i durrësit ka kryer mjaft investime në struktura kalatash apo sheshe përpunimi. Gjithashtu në të, janë stabilizuar terminalet e përmendura me sipër.

Gjithashtu Autoriteti Portual investon vazhdimisht në mirëmbajtjen, riparimet dhe rikonstruksionet e objekteve dhe aseteve infrastrukturore të saj. Konkretisht, APD ka planifikuar Riparime në godiant Adm2 dhe 3.

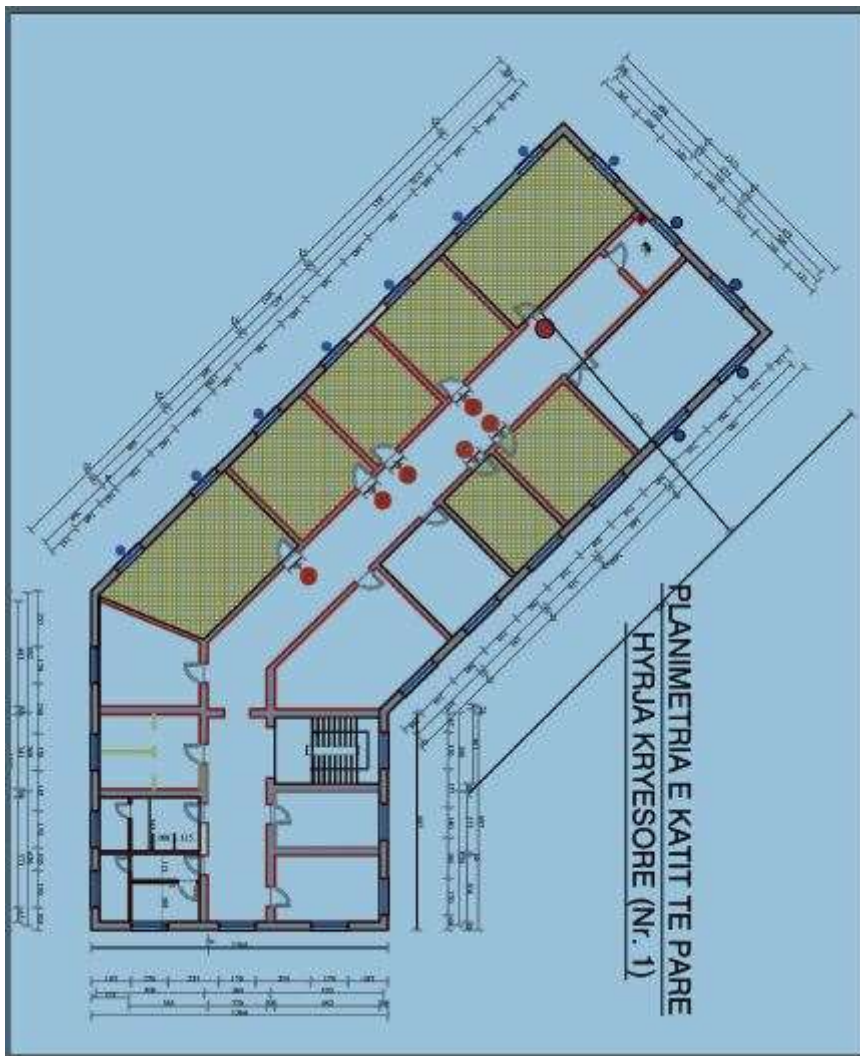
2. OBJEKTIVI QELLIMI DHE REZULTATET E PRITSHME

2.1. Gjendja aktuale e ambienteve dhe qëllimi i punimeve

Godinat ADM 2 dhe ADM 3 janë godina historike të Autoritetit Portual Durrës. Si të tilla ato godina i nënshtrohen mirëmbajtjes periodike e cila shërben për të mbajtur ato në kushte sa më bashkohore. Qëllimi i kësaj mirëmbajtje është me Furnizimin dhe Vendosijen e dyerve të brendshme druri importi cilesi e I-re, dritare d/alumini plastike me dopio xham, tavan i varur me pllaka gipsi 60x60cm, vetrato xhami i temperuar, parketi laminat, pllaka grez importi, 40x40cm dhe plintuse, kornize llamarine bakri $t = 0.8$ mm, kasete shkarkimi me llamarine bakri 1.0mm dhe ulluk shkarkimi vertikal me baker $\Phi 120$, prishje të vogla SUVaje dhe lyrje me boje etj të cilat konsistojnë në shpenzime për Infrastrukturën Civile.

Në godinat e sipërpërmendura parashikohen ndërhyrje rehabilituese të cilat lejojnë imazhin e godinave dhe të portit në tërësi.





Gjendja ekzistuese;

Duke qenë se ndërtesat kane nje jetegjatesi te konsiderueshme dhe rralle here i jane nenshtuar proceseve te rehabilitimit del e nevojshme nderhyrja ne keto objekte. Nga ana konstruktive jane te qendrueshme

2.2. Rezultatet që duhet të arrihen nga kontraktori

Realizimit me cilësi dhe sipas standarteve të punimeve të zbatimit sipas preventivit dhe specifikimeve teknike të hartuara nga projektuesi.

2.3. Zona e cila do të mbulohet

Godinat ADM 2 dhe ADM 3.

3. SPECIFIKIME TEKNIKE

3.1. Specifikime teknike të përgjithshme

Në këto specifikime jepet zhvillimi i punimeve dhe kërkesat teknike për zbatimin e punimeve sipas kërkesave të Autoritetit Portual Durrës.

Të gjitha kërkesat teknike të përcaktuar në këto specifikime janë të detyrueshme për kontraktorin e punimeve.

Për çdo mos përputhje të të dhënave të specifikimeve teknike me gjendjen në terren, të bëhet azhurnimi i tyre nga zbatuesi i punimeve, dhe në konsultim me mbikqyresin e punimeve, të bëhen ndryshimet përkatëse, të cilat do të aprovohen nga punëdhënësi.

Këto specifikime përfshijnë të gjitha punimet e ndërtimit të parashikuar për riparimin e ambjenteve.

3.2. Zhvillimi i punimeve

Përcaktimi i rradhës së zhvillimit të punimeve, është bërë për zbatimin e menjëhershëm të të gjithë punimeve, në kushte optimale, që të kemi koston më të ulët, sipas vlerësimeve të përcaktuara në preventivat përkatës. Për çdo ndryshim të bërë nga këto përcaktime është i nevojshëm bashkëpunimi me mbikëqyrësin dhe investitorin.

Duhet të bëhet rrethimi dhe mbrojtja e Punimeve që do të kryhen. Sipërmarrësi i punimeve është përgjegjës për mbrojtjen e punimeve deri në dorëzimin përfundimtar të tij.

Sipërmarrësi i punimeve është përgjegjës, deri në ç' dëmtimin e dëmeve, edhe për asetet e tjera të Autoriteti Portual, të cilat janë pranë zonës së zbatimit të punimeve.

3.3. Punimet e gabuara

Çdo punë, që nuk është në përputhje me këto specifikime, duhet refuzuar dhe kontraktuesi duhet të riparojë çdo defekt me shpenzimet e veta.

3.4. Kujdesi për mjedisin

Detyrimet e përgjithshme në kujdesin për mjedisin ndër të tjera do të përfshijnë:

Metoda e punës duhet të synojë në minimizimin ose nëse është e mundur në ndalimin e cënimeve ndaj mjedisit.

Duhet të ndërmerren masa mbrojtëse sa here që të jetë e nevojshme për të minimizuar ose për të ndaluar efektin negativ në mjedis.

Duhet bërë kujdes dhe duhen marrë të gjitha masat për të siguruar që akset e tjera rrugore, të cilat përdoren qoftë për ndërtimin e punimeve ose për transportin e makinerive punëtoreve dhe materialeve, të mos ndoten si rezultat i ndërtimeve të tilla ose transporti dhe në fillimet e ndotjes duhet bërë të gjitha hapat e nevojshme për t'i pastruar ato.

3.5. Punime e prishjes

Prishje totale ose e pjeseshme e shtresave të rrugës do të bëhet duke përdorur mjetet përkatëse, marrjen e masave për aplikimin e të gjitha akteve përkatëse të sigurisë së mbrojtjes së punëtorëve si dhe personelin, punimet për rrethimet e përkohëshme, riparimet për dëmet e mundëshme që mund të shkaktohen të tretëve si dhe riparimin e instalimeve ekzistuese duke përfshirë ngarkimin e materialeve që rezultojnë nga prishja dhe transportin për shkarkim.

3.6. Transportet

Ngarkim dhe transport me shkarkim, me çfarëdo mjeti, të materialit që rezulton nga gërmimet, prishjet etj, të çfarëdo natyre dhe lloji, edhe n.q.s është i lagur, për largimin e tyre nga kantjeri në çfarëdo distance dhe niveli, duke përfshirë shkarkimin dhe rrafshinimin nëse është i nevojshëm.

3.7. Pastrimi i kantierit

Në përfundim të punës, sa herë që është e aplikueshme Kontraktori, me shpenzimet e tij, duhet të pastrojë dhe të heqë nga objekti të gjitha veglat, makinerite dhe pajisjet ndërtimore, materialet që kanë tepruar, mbeturinat, ndërtimet e përkohëshme të çdo lloji dhe të lërë objektin dhe veprat të pastra dhe në kushte të pranueshme. Pagesa përfundimtare e Kontrates do të mbahet deri sa kjo të realizohet dhe pasi të jepet miratimi nga Mbikqyrësi i Punimeve.

3.8. Siguria në punë

1. Sipërmarrësi ka për objekt përcaktimin e masave, që synojnë garantimin e sigurisë dhe të shëndetit në punë të punëmarrësve.
2. Për të gjitha punimet e mësipërme, sipërmaresi duhet të marrë masa për sigurinë dhe shëndetin në punë të punëtorëve, sipas ligjeve në fuqi.
3. Punëdhënësi duhet të garantojë sigurinë dhe mbrojtjen e shëndetit, nëpërmjet parandalimit të rreziqeve profesionale, eliminimit të faktorëve që përbëjnë rrezik dhe aksident, informimit, këshillimit, pjesëmarrjes së balancuar, në përputhje me ligjin, formimit të punëmarrësve e të përfaqësuesve të tyre.
4. Të përcaktojë udhëzimet e përgjithshme për zbatimin e këtij qëllimi.
5. Gjatë punës të gjithë punëtorët duhet të vishen me veshje të përshtatshme mbrojtëse ose mjete mbrojtëse si: helmata, syze, mbrojtëse, mbrojtëse veshësh, rripa sigurimi etj..
6. Punëdhënësi detyrohet të sigurojë mbrojtjen e punëmarrësve në të gjitha aspektet që lidhen me sigurinë dhe shëndetin në punë:

Referuar objektit të punës dhe preventivit, personeli operativ duhet të njohë dhe të trajnohet me rrishtun e punimeve në lartësi.
7. Punëdhënësi nuk shkarkohet nga përgjegjësia edhe në rastet kur ai kontraktton persona ose kur kryen shërbime të specializuara.

4. MENAXHIMI I KONTRATES

4.1. Organi Përgjegjës i Autoritetit Kontraktues

Organi përgjegjës për menaxhimin e kontratës dhe marrjen në dorëzim të projektit është:

Divizioni Operacional, Drejtoria e Zhvillimit të Infrastrukturaes.

4.2. Lehtësirat që ofrohen nga Autoriteti Kontraktues dhe/ose palet e tjera

Autoriteti Portual Durrës do të vejë në dispozicion të kontraktuesit të gjithë informacionin e duhur, si psh:

- planimetri ekzistuese të zonave ku do të realizohet furnizimi dhe vendosja e materialeve të lartpërmendura,
- informacione për infrastrukturën ekzistuese.

5. LOGJISTIKA DHE KOHA

5.1. Data e fillimit dhe periudha e zbatimit

Mbikëqyresi i punimeve i caktuar nga APD, së bashku me zbatuesin e punimeve të njoftojnë me shkrim për fillimin e punimeve të zbatimit, sipas rregullave në fuqi.

Afati i realizimit të punimeve është 30 (tridhjetë) ditë pune nga data e fillimit të tyre.

Garancia pas përfundimit të punimeve është 5 % e situacionit përfundimtar dhe mbahet për një periudhë 1 vjecare.

Komisioni: