

TERMA REFERENCE

PROJEKT

**Hartimi Projekti per Port
House dhe Rehabilitim I
Godinave Historike ADM**



01

HYRJE – INFORMACION I PËRGJITHSHËM

Porti i Durrësit ndodhet në pjesën jug-perëndimore të Qytetit të Durrësit në skajin verior të Gjirit të Durrësit. Pozicioni i saj gjeografik e bën Portin e Durrësit më të madhin port në Shqipëri dhe një nga më të mëdhenjtë ndër portet e Detit Adriatik dhe Jon.

Infrastruktura operationale e portit konsiston në 11 kalata me një thellësi prej 7.5 m deri 11.5 m. Mallrat që përpunohen në këto kalata janë Konteinerë, Ro/Ro, Ngarkesa rifuxho dhe të Paketuara. Porti gjithashtu përpunon një numër të madh pasagjerësh.

Porti i Durrësit sot është i organizuar nga ana operationale në 4 terminale: Terminali Lindor, Terminali i Trageteve, Terminali i Kontejnereve, Terminali Perendimor. Tre te paret sot operohen nga kompani koncensionare private, ndersa i fundit është ende nën administrimin e Autoritetit Portual.

Në përpjekje për të qenë koherent me kërkesat në rritje për transportin detar në vend dhe rajon, Autoriteti Portual ka kryer mjaft investime në struktura kalatash sheshe përpunimi dhe infrastrukture rrugore.

Një nga investimet që Autoriteti Portual Durrës është rikonstruksioni i tre godinave të administrates, ndertimi i Port House dhe rikonceptimi i shesheve si ngetranzitore, shtimi i sipërfaqeve të reja pranë vend ndodhjes së skanerit dhe rehabilitimin i sipërfaqeve të pa shfrytëzueshme.

PLANVENDOSJE E OBJEKTIT



Figure 1 Planvendosje e e godinave ekzistuese për nderhyrje

Sipërfaqja e godinave ekzistuese historike në të cilat do të nderhyet për rikonstruksion janë si më poshtë:

- Godina 1 – 1102 m²
- Godina 2 – 1090 m²
- Godina 3 – 1254 m²

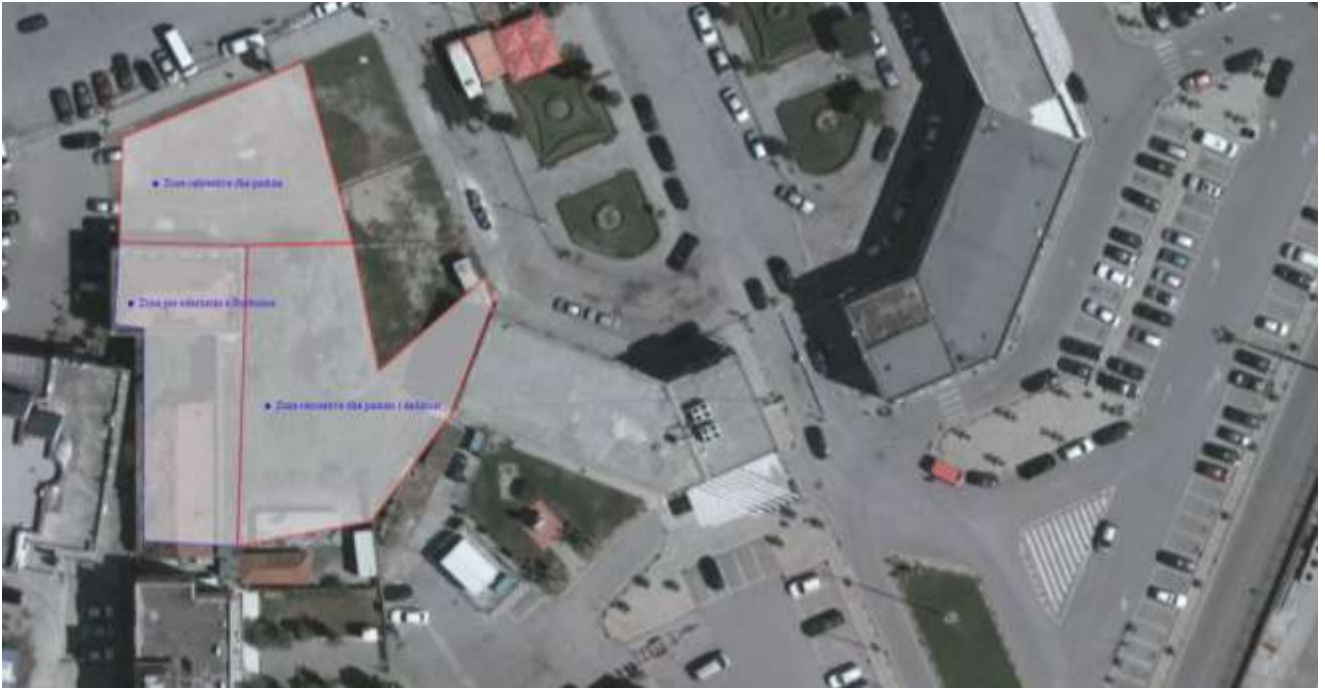


Figure 2 Zona per ndertimin e Porthouse, parkimin dhe hapsirave rekreative

Siperfaqja e parashikuar per Porthouse:

- Porthouse – 2000 m²

02

KËRKESA TË PËRGGJITHSHME

Bazuar në standardet e miratuara rekomandojmë që :

Projektuesi duhet të kryejë të gjithë punën në përputhje me standartet e projektimit dhe ndërtimit që janë në fuqi në Shqipëri.

Projektuesi duhet të zbatojë dhe t'u referohet “Standarteteve e normave dhe kritereteve të projektimit për ndërtesat në Shqipëri.

03

OBJEKTIVI, QËLLIMI DHE REZULTATET

Objekti

Objekti i kësaj “Detyre Projektimi” është vlerësimi Tekniko- Ekonomik i të tre ndërtesave që ndodhen brenda Portit te Durrësit dhe evidentimi i ndërhyrjeve të nevojshme për krijimin e ambienteve me standarte bashkëkohore dhe në përputhje me nevojat e Klientit si dhe ndertimin e nje Porthouse.

Qëllimi

Qëllimi kryesor i projektit të sipërpërmendur është rikonstruksioni total i të gjithë elementeve të objektit, duke nisur nga rikonstruksioni dhe rifiniturat e godinave, duke përfshirë rehabilitimin e sistemit konstruktiv (nëse paraqitet problematike), çmontimit dhe largimit të të gjithë instalimeve të

sistemeve të ndryshme (elektrik, të kondicionimit, aspirimit, të kamerave, etj), brenda hapësirës së tre godinave ekzistuese administrative.

Gjithashtu qëllimi kryesor i projektit është ndërtimi i Porthouse, e cila duhet të jete nje godine e re 4-katëshe dhe sistemimin e hapësirave perreth ne zonen e Autoritetit Portual te Durrësit, duke përfshirë hapësira mbledhjesh, hapësira konferencash, zyra, kopësht sipas standarteve per femijet parashkollore te stafit dhe jo vetem, dhe hapësira rekreative të aksesueshme nga publiku. Si institucion i rëndësishëm ndërtimi, duhet të kete punime cilesore dhe perdorime specifike si hapësira mbledhjesh, hapësira konferencash, zyra dhe hapësira te aksesueshme nga publiku. Gjithashtu duhet të studiohet edhe zhvillimi i hapësirave përreth ndërtesës së re dhe të mos çënohet siguria portuale.

Kerkesa te pergjithshme

Grupi i Projektimit duhet të marrë parasysh të hartojë dhe të projektojë të gjitha sistemet e nevojshme teknike, teknologjike dhe sistemeve mbrojtëse sipas standarteve për vënien në punë dhe funksionimin normal të objekteve.

Nëpërmjet këtij projekti synohet:

- Të përmirësohen ndjeshëm kushtet ne tre godina ekzistuese administrative, analize e thelluar Konstruksioni per godinat ekzistuese administrative.
- Rehabilitim, rikualifikim/restaurim i fasadave duke ruajtur karakteristikat e arkitektures se ekzsituese.
- Auditim energjitik per tre godinat administrative ekzistuese dhe per Godinen e re Porthouse.
- Godine e re 4 kateshe me baze njolle ndertimi 450-500 m2 kati perdhe, arkitekture moderne e cila do permbaje holl me atrio te brendshem me gjelberim, salle mbledhje per evente konferenca me Led wall te brendshem per prezantime, salle konferencash e shkallezuar, holl me foto galery per portin ne vite, salla trajnimesh tip klasa ne kat me siper, zyra administrative, salle multimediale e hapur si kend vizitimesh ku ne muret e ambjentit te projektohet me projektor imazhe dhe video etj.
- Kualifikim hapësire perreth Port House me gjelberim, vende parkimi me barriere/tra acess control. Ne nje prej hapësirave gjelberuese nje instalacion spirance ose obelisku.

Kerkesa te vecanta

a) Punime prishjeje:

Kryesisht arkitektura do të jetë ajo ekzistuese, por ka nevojë të bëhen disa ndërhyrje si prishje e suvatimeve, prishje muresh (nese do te shikohet e nevojshme per ndertime muresh te rinj etj.

Të çmontohet dhe largohet i gjithë sistemi hidraulik dhe elektrik ekzistues i degraduar dhe jashtë çdo lloj funksioni, për ta pershatur në funksion të qëllimit dhe kërkesave specifike të sipërpërmendura.

b) Ndërtime:

Rehabilitim i pjesëve konstruktive;

Ndërtime muresh (kur del nevoja për ndarje hapësirash), suvatimeve të reja, lysterje totale të ambjenteve, tavane të varura (kur del nevoja), hidroizolim i çatave, vetrata xhami (nëse kërkohet për ndarjen midis shtretërve të pacientëve në reanimacion), rrjeta dhe grila dritarësh etj.

Ndërtime totale të sistemeve elektrike

Ndërtime të sistemeve mekanike

c) Projekti Konstruktiv

Si objekte te rëndësishë së veçantë, të gjitha ndërhyrjet që parashikohen të bëhen në këto objekte duhet të marrin parasysh të gjitha kërkesat e kushteve teknike të projektimit dhe të zbatimit në fuqi.

Nëse shihet e domosdoshme që për rikonstrukcionin e godinave të bëhen ndërhyrje konstruktive (aty ku paraqitet problematike), atëherë llogaritjet konstruktive statike e dinamike duhet të marrin parasysh të gjitha kërkesat e kushtet teknike të projektimit dhe të zbatimit. Nevoja për ndërhyrje konstruktive ose jo e ndërtesave ekzistuese duhet të jetë e bazuar në analizën e gjendjes ekzistuese të ndërtesës.

d) Projekti elektrike

Projektet elektrike duhet të respektojnë të gjitha konditat projektuese dhe standartet që janë sot në fuqi në Shqipëri

Ndriçimi rekomandohet të llogaritet sipas flukseve për ambientet dhe llojit të ndriçuesit. Kujdes i veçantë duhet t'i kushtohet ndriçimit të brendshëm.

Në ambientet ku ka pajisje kompjuterike, elektronike të rëndësishme, pajisje sigurie dhe mbikqyrjeje, sisteme data dhe rack është e domosdoshme të përdoren furnizimi i tyre në mënyrë të garantuar dhe të pandërprerë. Këtë mënyrë furnizimi e sigurojnë pajisjet e ushqimit të pandërprerë, UPS.

e) Projekti Hidroteknik (furnizim me ujë dhe kanalizime)

Grupi i Projektimit duhet të marrë në konsideratë rrjetin ekzistues të ujësjellësit dhe të kanalizimeve të godinave. Duhet të parashikohet rrjeti i ujësjellësit për godinat për furnizim me ujë të rrjedhshëm pa ndërprerje gjatë ditës.

Materialet që do përdoren për rrjetin e ujësjellësit do të llogariten për aftësi mbajtëse në përputhje me prurjet dhe presionet llogaritëse. Në qoftë se do të ndodhemi para faktit të rikonstruktimit të WC-ve pa dritare, të projektohet vendosja e aspiratorëve për ndërrimin e ajrit të cilët të funksionojnë në mënyrë automatike (me role kohe apo regjim tjetër e zgjedh "Grupi i Projektimit"). Çdo pajisje të kompletohet me rubineta filtër në hyrje të ujit ngrohtë dhe atij të ftohtë. Tubat e furnizimit me ujë të jenë plastik për presion 10Atm. Ndërsa tubat e shkarkimeve të projektohen me material të cilësisë së parë dhe me gominë në zgjatim, po kështu me gominë dhe të gjitha rakorderitë.

f) Projekti i Mbrojtjes nga Zjarri (MNZ)

Impjanti i mbrojtjes nga zjarri do të jetë pjesë e impjantit MKZ të të gjithë objekteve. Ai do të përfshijë mbrojtjen e territorit si dhe të ndërtesave në brendësi. Ai do të projektohet në përputhje me normativat e sigurisë nga zjarri dhe në përputhje me normën UNI 9490 si dhe ato lokale në fuqi, sikurse ligji Nr. 8776, datë 5.4.2001, Vendimi K.M Nr.699, datë 22.10.2004".

Në brendësi të ndërtesave, për çdo shkallë do të ketë magjistrat me tub çeliku, pa tegel, me mure të trashë, si dhe hidrante në çdo katë. Uji për sistemin e zjarrit do të rezervohet për të siguruar një autonomi prej 3-6 orësh në përputhje me përcaktimet e VKM Nr. 722, datë 19.11.1998.

Ky sistem, është shumë i rëndësishëm për ndërtesat në tërësi dhe duhet të jetë i ndërlidhur me përmasimet strukturale/arkitektonike, me sistemin mekanik të mbrojtjes kundra zjarrit dhe evakuimin e personave.

g)Projekti i Ngrohje/ Ftohjes dhe Ventilimit

Në këto ambiente duhet të sigurohen kushtet e nevojshme për ngrohje ftohje të ambientit. Pra detyra e "Grupit të Projektimit" është të vlerësojë gjëndjen aktuale dhe të përcaktojë masat e nevojshme për të siguruar një funksion normal të këtyre të ambienteve përshtatur me funksionin që kanë. Sugjerohet sistem ngrohje ftohje qëndrore për gjithë godinat.

Sistemi i ngrohjes/kondicionimit duhet të projektohet në përputhje me Ligji Nr. 8937, datë 12.9.2002 dhe VKM Nr. 38, datë 16.01.2003, "Për miratimin e normave të rregullave dhe kushteve të projektimit dhe të ndërtimit, të prodhimit dhe të ruajtjes së nxehtësisë në ndërtesa" (Për respektimin e koeficientit vëllimor normativ të humbjeve tërmiqe, $Gat < Gvt, 0$).

Kriteret projektuese të impjantit HVAC për konditat e jashtme do të jenë të njëjta, ndërsa për ato të brendshme do të jenë në funksion të destinacioneve të objekteve në përputhje me standartet evropiane si dhe ato të shprehura në rregulloren e VKM Nr. 38 date 16.01.2003.

04

REALIZIMI I PROJEKTIT

Asistenca teknike dhe profesionale që do të ofrohet në bazë të kësaj kontrate shërbimi do të kontribuojë në realizimin e projektit të detajuar të këtij objekti.

“Grupi i Projektimit” do të duhet të hartojë “Projektin e Zbatimit”, i cili duhet të përfshijë:

- Projektet Arkitektonike.
- Projektet Konstruktive (nëse do të ketë ndërhyrje konstruktive).
- Projektet Elektrike.
- Projektet Hidroteknike (furnizim me ujë).
- Projektet e Mbrojtjes nga Zjarri (MNZ).
- Projektet e Ngrohje-Ventilimit.
- Projektet e Instalimeve Data, të Telefonisë dhe TV, Sistemi i Kamerave.
- Projekti I Sistemit të Ambienteve të Jashtme (Rruge të brendshme, Sheshe parkimi, lulishte etj)
- Relacioni teknik për çdo pjesë të projektit.
- Specifikimet Teknike (të përfshihen të gjitha pajisjet që do instalohen dhe të përshkruhen të gjithë punimet që do të realizohen).
- Studimi Gjeologjik
- Rilevimi Topografik
- Studim sizmik
- Rendra
- Preventivin me dhe pa çmime për çdo ndërhyrje ndërtimore.
- Grafikon e Realizimit të Punimeve.
- Vlerësimin e Ndikimit në Mjedis.
- Raporti paraprak i Efiçencës energjitike
- * Çdo dokument tjetër i nevojshëm për pajisje me leje ndërtimi

*Shënim: Sipas kërkesave dhe komunikimeve me shkrim Autoriteti Kontraktor ka të drejtë të kërkojë dorëzimin e pjesëve të veçanta të projektit si lote (projekte) më vete e të ndara në prapventiva zbatimi punimesh me vete.

Projektet arkitektonik (formati A3) duhet të përfshijnë këto fletë:

- Planvendosje e përgjithshme e objekteve;
- Planvendosje me orthofoto e objekteve;
- Planimetritë e gjëndjeve ekzistuese
- Planimetritë e pas rikonstruksionit (dimensionimi);
- Planet e mobilimit
- Planet e evidentimit të dyerve;
- Planet e evidentimit të dritareve;

- RENDERA DHE INTERIOR DESIGN TE AMBIENTEVE NE RIKONSTRUKTIM, PROJEKTIM DHE ARREDIM.

Projektet konstruktive (formati A3) duhet të përfshijnë këto fletë:

Në vartësi të nivelit dhe llojit të ndërhyrjes, nëse do të ketë ndërhyrje konstruktive, aty ku është e nevojshme (perforcime, ndryshime konstruktive në interior) duhen:

- Planet;
- Detaje konstruktive

Projektet elektrike (formati A3) duhet të përfshijnë këto fletë:

- Planet e instalimeve elektrike të ndriçimit;
- Planet e instalimeve elektrike të prizave;
- Planet e skemës elektrike të shpërndarjes së fuqisë;
- Planet e mbrojtjes atmosferike;

Projektet Hidroteknike (formati A3) duhet të përfshijnë këto fletë:

- Planet e gjëndjes ekzistuese të nyjeve hidrosanitare;
- Planet e riorganizimit të nyjeve hidrosanitare;
- Planet e Sistemit të furnizimit me ujë;
- Planet e Sistemit të shkarkimit të ujërave të ndotura;
- Planet e Sistemit të ujrave të shiut;

Projektet e Mbrojtjes nga Zjarri (MNZ) (formati A3) duhet të përfshijnë këto fletë:

- Planet e Instalimeve të sistemit të sinjalizimit MNZ
- Planet e Instalimeve të mbrojtjes nga zjarri;
- Planet e Evakuimit;

Projektet e Ngrohje-Ventilimit (formati A3) duhet të përfshijnë këto fletë:

- Planet e Instalimeve të sistemit HVAC;
- Planet e Instalimeve elektrike të prizave/HVAC;
- Planet e Sistemit të kondicionimit VRF;
- Planet e Sistemit të kondicionimit VRF/pajisjet;
- Planet e Sistemit të Ventilimit;
- Planet e Sistemit të Ventilimit/pajisjet;
- Planet e Sistemit të Ventilimit/kanalet e ajrit;

- Planet e Sistemit të Ventilimit/grilat;

Projektet e Instalimeve Data, të Telefonisë dhe TV, Sistemi i Kamerave (formati A3) duhet të përfshijnë këto fletë:

- Planet e instalimeve të rrjetit kompjuterik DATA/Telefoni;
- Planet e instalimeve të rrjetit CCTV;
- Instalimet e sistemit të sigurisë;
- Instalimet e sistemit të kontrollit dhe monitorimit (sistemet mekanike dhe elektrike);

Projekti I Sistemit të Ambienteve të Jashtme (formati A3) duhet të përfshijnë këto fletë:

- Planin e përgjithshëm të Ambienteve të Jashtme.
- Planimetria e rrugëve të brendshme.
- Planimetria e shesheve të parkimit.
- Sinjalistika Rrugore (Vertikale dhe Horizontale).
- Rivitalizimi i sipërfaqeve me gjelberim.

Relacioni teknik (formati A4), i cili duhet të përmbajë:

- Relacioni total (arkitektonik, konstruktiv, elektrik, hidroteknik, MNZ, HVAC, data/telefoni);
- Përshkrimin e konceptit të projektimit, parametrat e projektimit, standardet e përdorura, llogaritjet e kryera;
- Ndërhyrjet konstruktive, nëse janë të nevojshme
- Dimensionimi i rrjetit të furnizimit me ujë dhe kanalizimeve për çdo objekt
- Llogaritjet dhe skemat e paneleve elektrike;
- Llogaritje të ndryshme për shtimin e fuqisë;

Specifikime Teknike (formati A4):

“Grupi i Projektimit” duhet të përgatisë specifikimet teknike për të gjitha materialet që do të përdoren për realizimin e rikonstruksionit të godinave të.

Preventivi i projektit të zbatimit (formati A4 – në excel)

- Preventivin e zbatimit të punimeve të hartuar sipas manualit të çmimeve bazuar në VKM.Nr.629 datë 15/07/2015 si dhe bazuar në VKM nr.2, datë 8.5.2003, “Për klasifikimin dhe strukturën e kostos në punimet e ndërtimit”);
- Analizën teknike të çmimeve për të gjitha zërat në preventiv bazuar në Manualin Teknik të miratuar me Vendim të KM 629, Tiranë – 15.07.2015.

Grafiku i punimeve (formati A3 – në excel)

05

FAZAT E PROJEKTIT

Projektideja paraprake (përgatitja e projektit dhe ecurisë projektuese)

- i) Shërbimi bazë
 - a) Analiza e e bazës material dhe e parimeve;
 - b) Dakordësimi mbi objektivat (kushtet përreth objektivit, konfliktet eventuale për arritjen e objektivit);
 - c) Përgatitja e një katalogu/liste të planeve, që detajon qëllimet e projektit (objektivat e programit);
 - d) Zhvillimi i një plani konceptual duke përfshirë edhe alternativa të tjera të mundshme që i përgjigjen kushteve dhe kërkesave të projektit me vizatime dhe skica, vlerësimi i tyre, zëvendësimi i vizatimeve eksperimentale me vizatime të lira, me shënime përkatëse kur është e mundshme;
 - e) Përfshirja edhe e shërbimeve të tjera të ofruara nga specialistë e pjesëmarës në projekt;
 - f) Qartësimi dhe shpjegimi i rolit të objektit në planin e qytetit, nën aspektin e ndërthurjes dhe ndërveprimit të aspekteve funksionale, në gjendjen fizike dhe teknike, në efikasitetin financiar dhe energjitik (p.sh.koston efektive të energjisë, strategjinë e përdorimit të energjisë dhe përdorimin e burimeve energjitike të rinovueshme) dhe në faktorët e mjedisit ose faktorët ekologjikë, proceset dhe kushtet, si dhe barrën imponuese ekosistemet përkatëse dhe ndjeshmërinë e tyre;
 - g) Negociatat paraprake me autoritetet vendore dhe specialistët e tjerë të përfshirë në projekt për testimin e mundësisë së marrjes së lejes së ndërtimit të objektit;
 - h) Në projektimin e ambienteve të jashtme: mbledhja, vlerësimi dhe shpjegimi i të dhënave në lidhje me strukturën ekologjike dhe në marrëdhënie me elemente si psh. toka, uji, klima, ajri, flora dhe fauna, plus paraqitja eshfrtyzimit të hapësirës dhe përcaktimi i strategjisë me shpjegimeinformuese veçanërisht në lidhje me peizazhin, përmirësimin e zonës sëbanuar dhe ndërlidhjet, me bimësinëekzistuese, mbjellje tëreja, duke ndarëzonën e gjelbërimit, trafikun, ujin, zonat e lojrave dhe zonat sportive,gjithashtu qartësimi dhe pranimi i kufirit të projektit dhe harmonizimin me objektet rrethuese;
 - i) Parashikimi i kostove;
 - j) Mbledhja e përfundimeve e të gjitha aktiviteteve paraprake të projektit;
- ii) Shërbimet e veçanta
 - a) Kërkimi për mundësi zgjidhjesh sipas kërkesave principialisht të kundërta;
 - b) Plotësim i dokumenteve të planifikimitparaprakmbi bazën e kërkesave të veçanta;
 - c) Hartimi i një plani financimi;
 - d) Hartimi i një analize objekti-funksionimit, shpenzimevedhe dobia;
 - e) Bashkëveprim gjatë gjetjes së kredisë;
 - f) Kryerja e kërkesës paraprake (kërkesëpër ndërtim);
 - g) Përgatitja e paraqitjeve të veçantan teknike, si p.sh. perspektiva, mostra,modele, rendera etj;

- h) Hartimi i një plani kohor dhe organizimi.
- i) Plotësimi i dokumenteve të planifikimit paraprak në lidhje me masa të veçanta për optimizimin e ndërtesës dhe pjesëve të ndërtimit

Projekt-ideja përfundimtare (sistemet dhe planifikimi i integruar).

i) Shërbimi bazë

- a) Përpunimi i konceptit të projektit (përpunim hap pas hapi i alternativave të përzgjedhura të ndërtimit me vizatime) duke marrë parasysh planin e qytetit, funksionin, gjendjen teknike dhe fizike të ndërtimit, eficientësi financiare dhe energjitike (p.sh. eficientësi e energjisë, përdorimi i burimeve energjitike të rinovueshme) dhe kërkesat mjedisore ose të zhvillimit të qëndrueshëm duke vënë në përdorim ndihmesën e dhënë nga specialistët e përfshirë në projekt, dhe kompletimin e projektidesë përfundimtare.
- b) Përfshirja edhe e shërbimeve të tjera, të ofruara nga specialistë e pjesëmarrës në projekt.
- c) Përshkrimi i projektit, me shpjegime për masat që do të ndërmerren për mbrojtjen e mjedisit, trashëgimisë natyrore dhe vlerave të tjera të kësaj natyre, duke përfshirë edhe masat për zëvendësimin, sipas legjislacionit në fuqi.
- d) Përmbledhja e të gjithë projektit në formën e vizatimit p.sh. projekt idesë paraprake dhe/ose projekt idesë përfundimtare (shkalla sipas natyrës dhe madhësisë së strukturës. Për sipërfaqet e hapura paraqitja të jetë në shkallë 1:500 deri në 1:100, veçanërisht me informacione për përmirësimin e mjedisit, masat që do të ndërmerren, masat për mbrojtjen, mirëmbajtjen dhe përmbylljen e diferencuar të gjelbërimit. Për ndërtesat në shkallë 1:50 deri 1:20, veçanërisht me detaje të mureve ndarëse, ngjyra, drita dhe materiale, në rast të veçantë edhe me plane të detajuara për grupet hapësinore.
- e) Negociatat për mundësinë e marrjes së lejes së ndërtimit me autoritetet vendore dhe specialistët tjerë të përfshirë në projekt.
- f) Parashikim i kostove sipas manualit të çmimeve, të miratuar me akte nën ligjore, që përcaktojnë kostot në zonat e banimit ose kërkesave të investitorit.
- g) Kontrolli i kostove, duke krahasuar llogaritjen e kostos me koston paraprake.
- h) Përmbledhja e rezultateve të të gjithë dokumentacioneve të projektit.

ii) Shërbimet e veçanta

- a) Analizë e alternativave/variantëve dhe vlerësimi i studimit të shpenzimeve (optimim).
- b) Llogaritja e rentabilitetit.
- c) Llogaritja e shpenzimeve duke bërë listën e sasive të pajisjeve ose katalogut të elementeve të ndërtimit.
- d) Përpunimi i masave të veçanta për optimizimin e ndërtesës dhe pjesëve të ndërtimit, të cilat e tejkalojnë masën e zakonshme të punimeve të planifikimit, për pakësimin e shpenzimit të energjisë si dhe të emisioneve me lëndë të djeshme dhe emisioneve të CO2 dhe për shfrytëzimin e energjive të rinovueshme në marrëveshje me pjesëmarrës të tjerë specialistë në planifikim. Masa e zakonshme është dhënë për masa për kursimin e energjisë nëpërmjet plotësimit të kërkesave, të cilat dalin nga dispozitat ligjore dhe rregullat e njohura në përgjithësi.

Projekti për miratimin e lejes së ndërtimit

i) Shërbimi bazë:

- a) Përgatitja e dokumenteve të dorëzimit për miratim dhe lejet e kërkuara, në bazë të rregullores për planifikimin urban, duke përfshirë edhe kërkesat përpërjashtime dhe ngrirje/shtyrje kushtesh, duke përdorur ndihmesën e ofruar nga specialistët e tjerë të përfshirë në projekti edhe ndonjënegocim me autoritetet publike.
 - b) Dorëzimi i dokumenteve në entin publik.
 - c) Përfundimi dhe plotësimi nëse është e nevojshme i kërkesës së projektit, përshkrimet dhe shpenzimet duke përdorur ndihmesën e specialistëve tëpërfshirë në projekt.
 - d) Sistemimet e jashtme dhe punimet e ndërtimit: Kontrollimi i kërkesave dhe lejeve të veçanta që duhen për miratimin e kërkesës dhe për marrjen e lejes të ndërtimit.
- ii) Shërbime të veçanta:
- a) Bashkëveprim për sigurimin e aprovimit të fqinjëve.
 - b) Përpunimi i dokumenteve për procedura të veçanta kontrolli.
 - c) Mbështetje profesionale dhe organizative e ndërtuesit në procese kundërshtimi, procese gjyqësore ose tëngjashme.
 - d) Ndryshimi i dokumenteve të miratimit si rezultat rrethanash, për të cilat nuk përgjigjet porosimarrësi.

Projekti i zbatimit

- i) Shërbimet bazë:
- a) Përpunim dhe detajim i punës së bërë në fazat 3 dhe 4 (zhvillimi dhe paraqitja hap pas hapi e projektit të zgjidhur) duke marrë parasysh planin e qytetit, funksionin, gjendjen teknike dhe fizike të ndërtimit, efikasitetin financiar dhe energjitike (p.sh. efikasiteti energjisë, përdorimi i burimeve enegjitike të rinovueshme) dhe kërkesat e mjedisit ose të konservimit duke përdorur edhe ndihmesën e dhënë nga specialistët e përfshirë në projekt, nëpërmjet një projekti (vizatimi) të zbatueshëm.
 - b) Paraqitja e projektit në formë grafike me të gjitha detajet e nevojshme për zbatim p.sh. zbatimi i plotë përfundimtar, vizatime të detajuara të konstruksionit në një shkallë 1:50 deri 1:1, për strukturat në ambientet e jashtme në varësi të tipit të ndërtesës, në një shkallë 1:200 deri në 1:50,veçanërisht për bimësinë, shoqëruar me relacionin përkatës.
 - c) Për ndërtesa: paraqitje e hollësishme e dhomave dhe apartamenteve në shkallë 1:25 deri 1:1 me përshkrimin, përcaktimin e materialeve.
 - d) Përgatitja e bazës, për specialistët e tjerë të përfshirë në projekt dhe përfshirja e tyre në fazën e zbatimit.
 - e) Azhurnimi i vazhdueshëm i projektit zbatues gjatë fazës së zbatimit.
- ii) Shërbimet e veçanta:
- a) Hartimi i një përshkrimitë detajuar tëobjektit si libër ndërtimi për bazë të përshkrimit të shërbimeve me program të punimeve.
 - b) Hartimi i një përshkrimi të detajuar të objektit si libër hapësiresi bazë të përshkrimit të shërbimeve me program të punimeve.
 - c) Kontrolli i përputhjes së planeve të zbatimit të përpunuara nga sipërmarrja zbatuese në bazë të përshkrimit të shërbimit me program shërbimi meplanifikimin e projektit paraparak.
 - d) Punimi i modeleve të detajuara.
 - e) Kontrolli dhe pranimi i planeve të të tretëve, që profesionalisht nuk marrin pjesë në planifikim, për përputhjen me planet e zbatimit (p.sh. vizatimet studiove nga sipërmarrjet,

planet e vendosjessëthemeleve dhe bazamentitnga livruesit e makinerive), përderisa punët kanë të bëjnë me komplekse, që nuk janë përfshirë në shpenzimet e llogaritshme.

Preventivi përfundimtar

i) Shërbimet bazë:

- a) Përcaktimi dhe mbledhja e masave për të prodhuar specifikimet e projektit duke përdorur kontributet e dhënanga specialistëve tjerë të përfshirë në projekt.
- b) Përgatitja e preventivit të detajuar sipas specifikimeve të projektit me programin e punimeve të ndarë sipas kategorive dhe zërave të punës.
- c) Harmonizimi dhe koordinimi i kategorive të punës së projektit të bëra nga specialistët e përfshirë në planifikimin e projektit.

06

KËRKESAT PËR STAFIN

Ekspertet do të jenë subjekt i miratimit nga Autoriteti Kontraktor para fillimit të zbatimit. Termat e Referencës përmbajnë profilet e eksperteve dhe Operatorët Ekonomik do të duhet të demonstrojnë në ofertën e tyre që ata kanë marrëveshje me ekspertet e profileve të kërkuara.

07

KËRKESAT E RAPORTIMIT

“Grupi i Projektimit” do të paraqesë si produkte të tyre, projektin e plotë, specifikimet teknike, relacionin teknik, preventivin me dhe pa cmime, analizat teknike për çdo zë pune të pa përfshira në manualin e cmimeve, grafikun e punimeve si dhe dokumentacionet e nevojshme për lejet e ndërtimit.

Të gjitha dokumentat e vizatimet duhet të përgatiten në gjuhën shqipe.

Vizatimet dhe raportet duhet të jenë në 3 (tre) kopje origjinale të printuara në gjuhën shqipe dhe 1 (një) CD me të gjitha materialet në formatet përkatëse (DWG, Word, Excel dhe PDF).

Paraqitja e materialit grafik (vizatimeve) të mësipërme për çdo fazë, do të bëhet sipas standarteve më të mira të projektimit. Fletët duhet të jene në shkallë të lexueshme, me shkrim teknik, trashësi vizash sipas standarteve, titull dhe shkallë për çdo vizatim.

Projektet konstruktive dhe teknologjik të depos do të perpunohen në AutoCAD. Në projektin dixhital që do të dorëzohet duhet të jenë të mbivendosur projektet e të gjitha disiplinave të punuara në layerat përkatës.

Çdo fletë duhet të ketë vulë standartë, me të dhëna për grupin e projektimit, licensat, investitorin, projektin, titullin e fletës, numrin e fletës, shënime etj.

Dorëzimi i dokumentacionit do të bëhet në rrugë zyrtare shoqëruar me fletë inventari. Të gjitha dokumentat e printuara duhet të jenë të firmosura e vulosura në origjinal nga administratori i studios projektuese nga të gjithë projektuesit.

08

FOTO



Figure 3 Godina ADM1



Figure 4 Godina ADM2



Figure 5 Godina ADM3

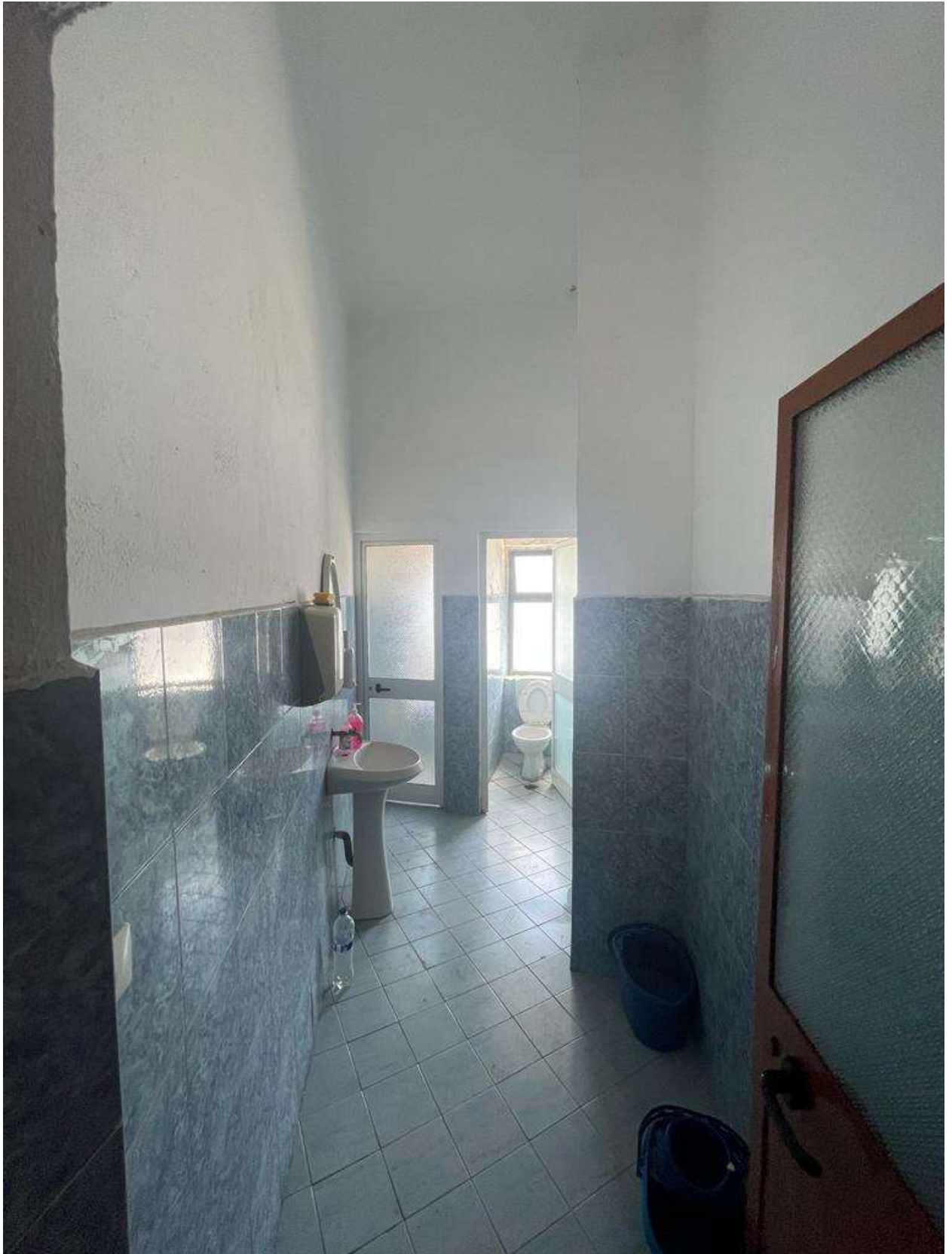


Figure 6 Gjendja e brendshme e godinës ADM2

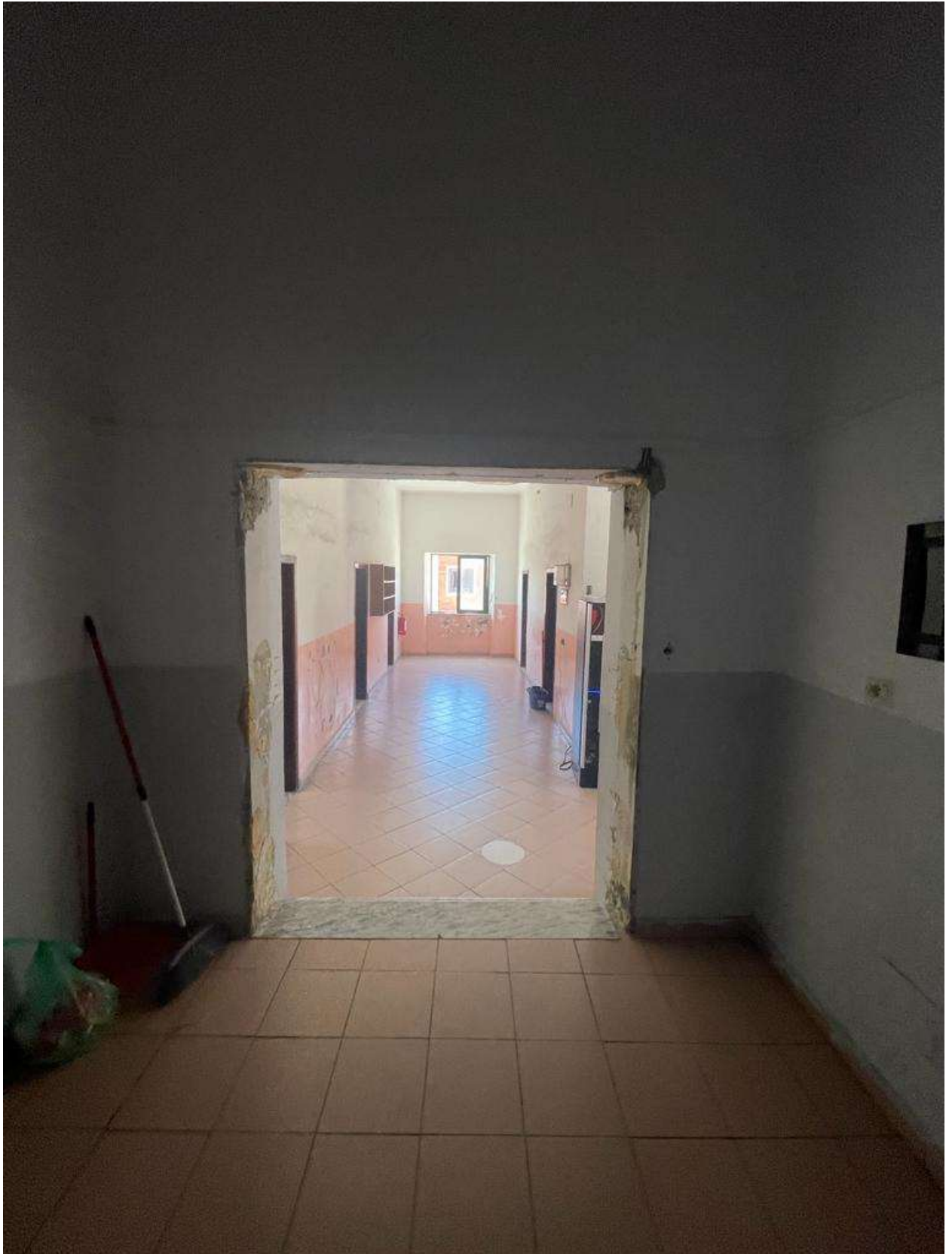


Figure 7 Zona për zhvillim të ambientit përreth dhe ndërtimin e godinës së re



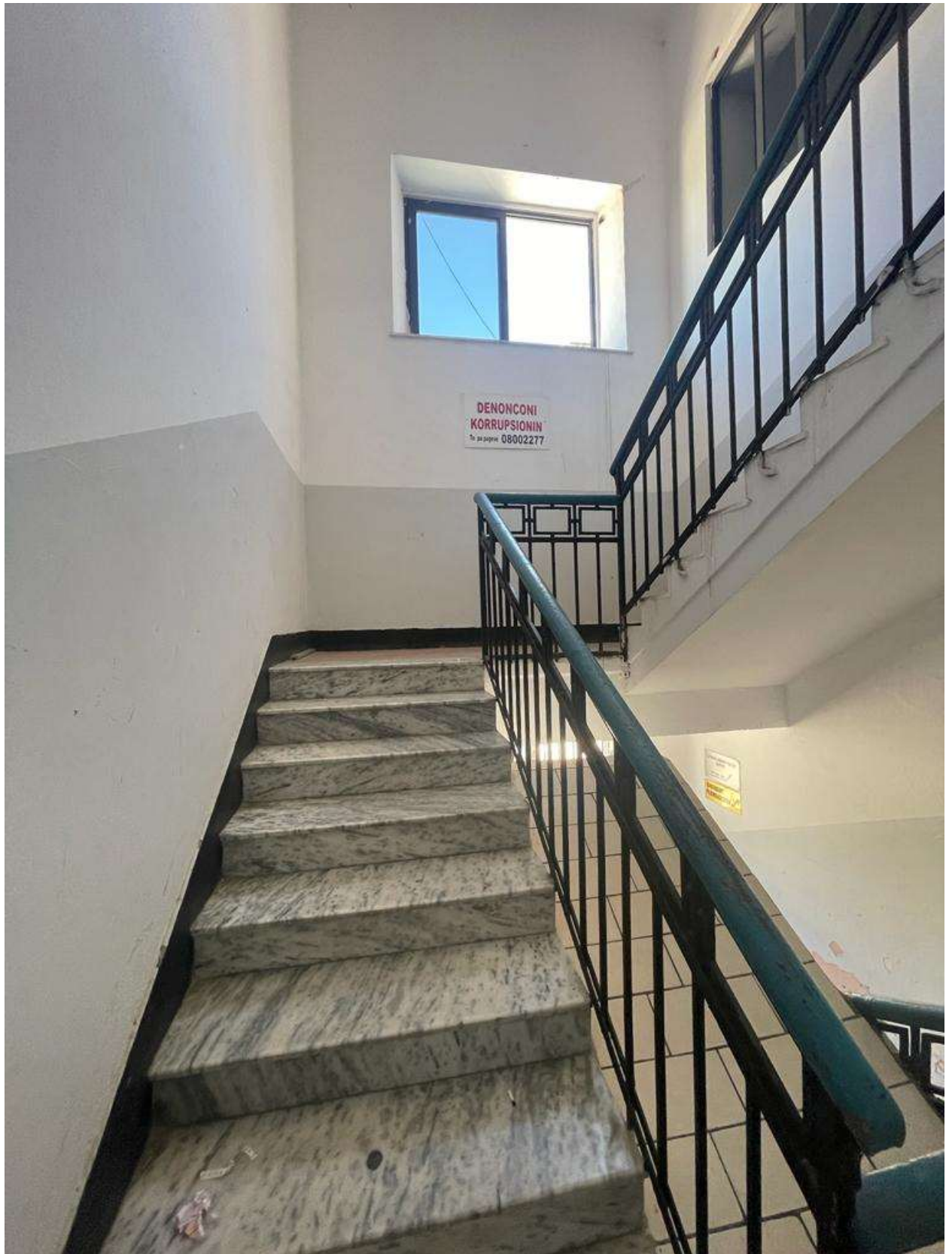


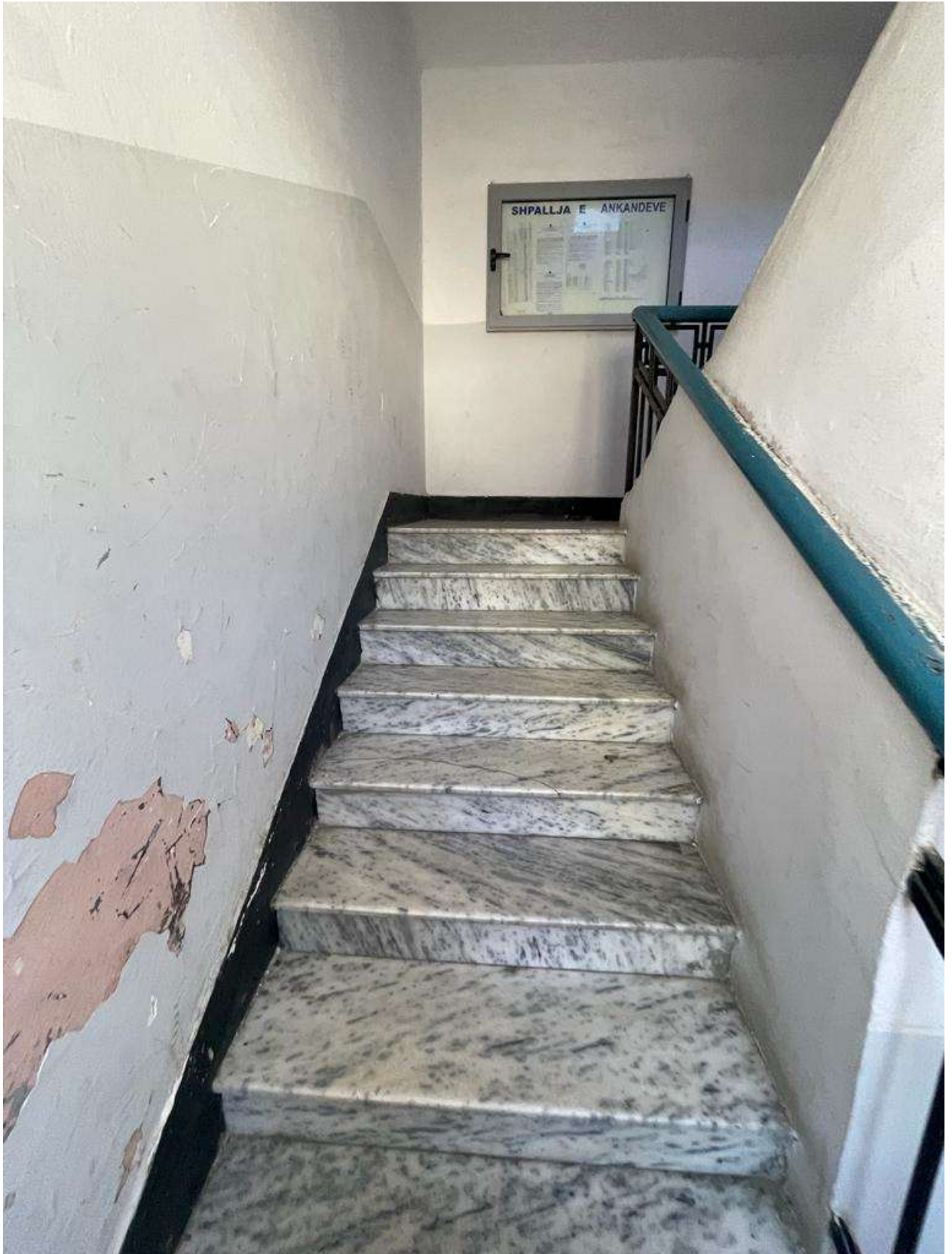




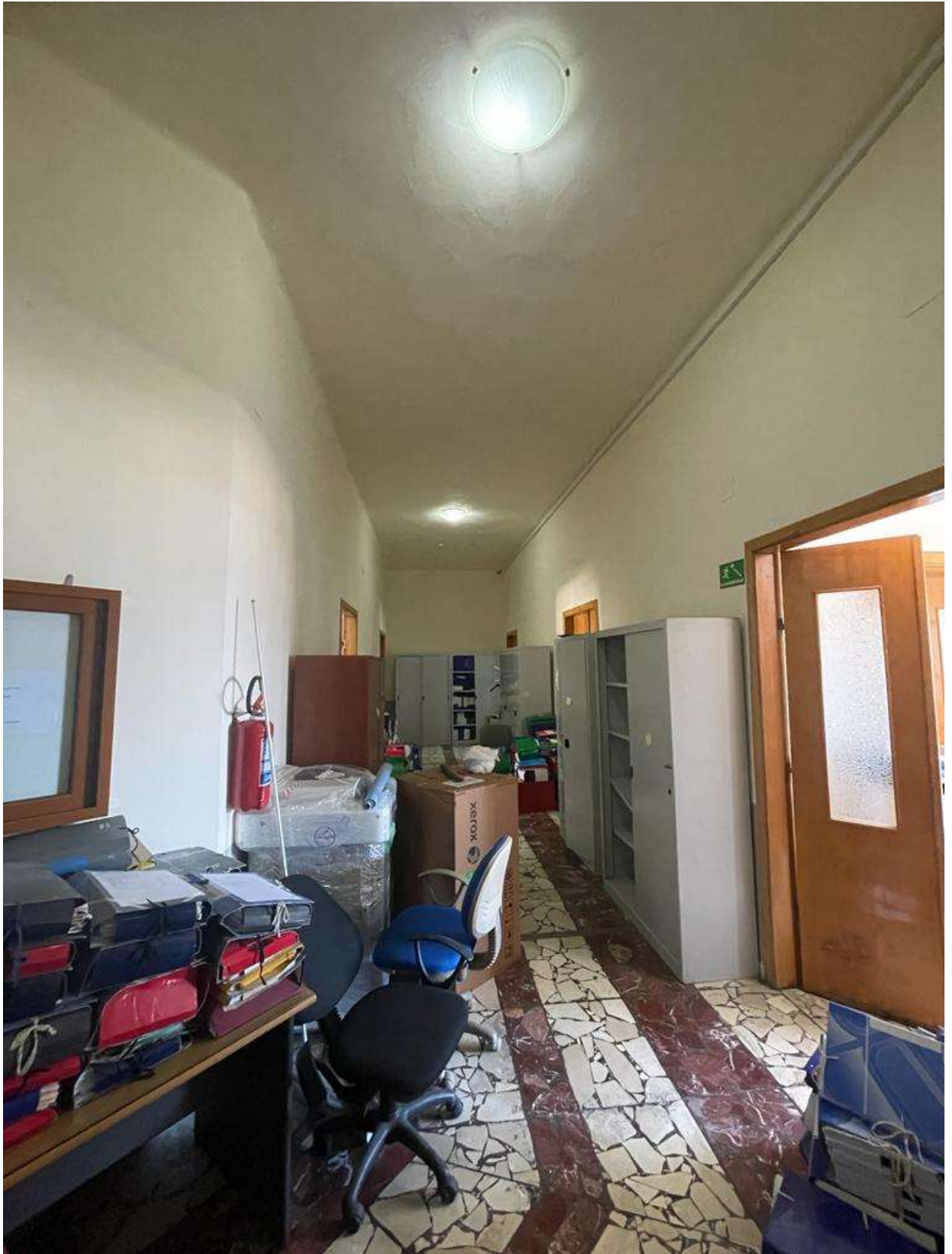


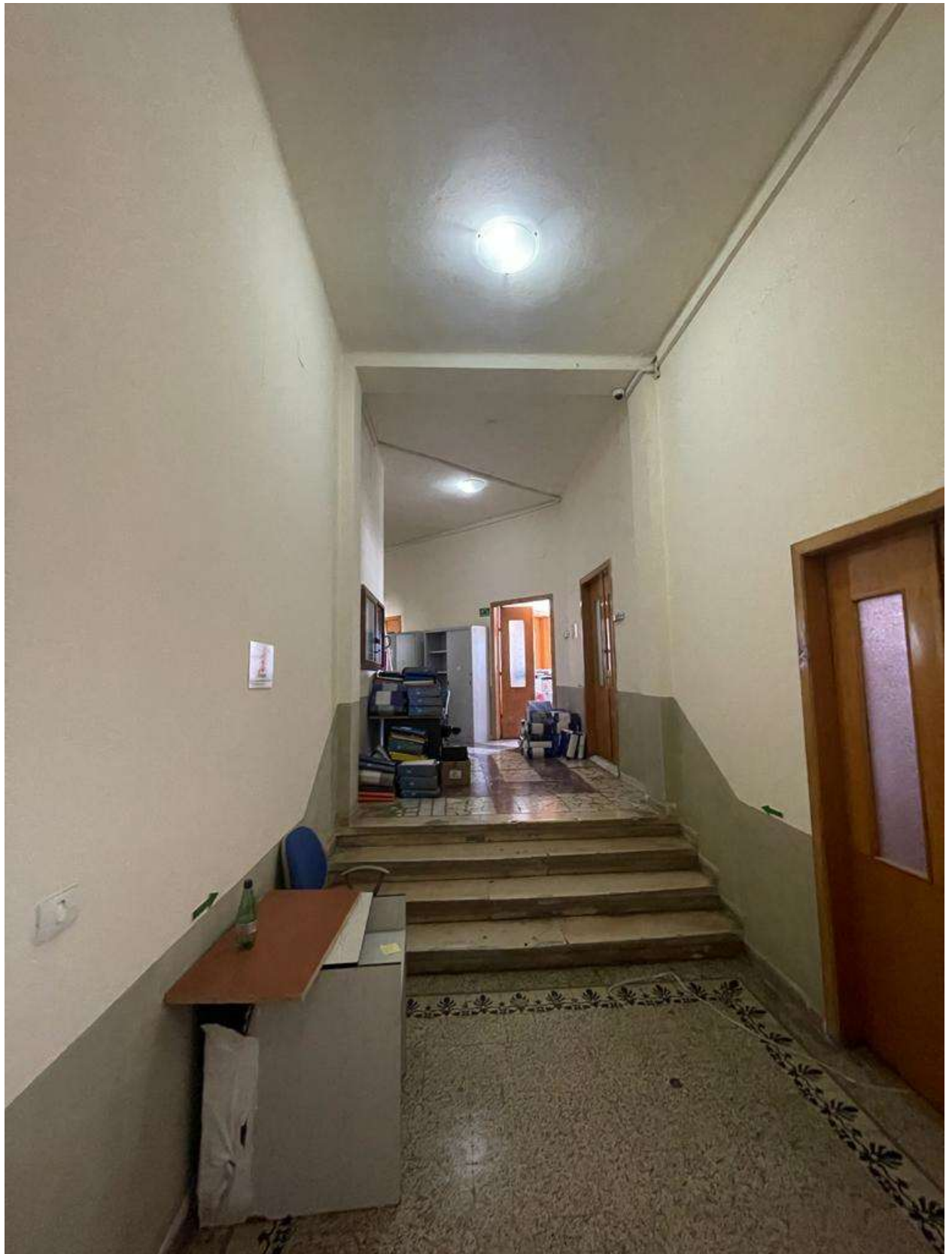


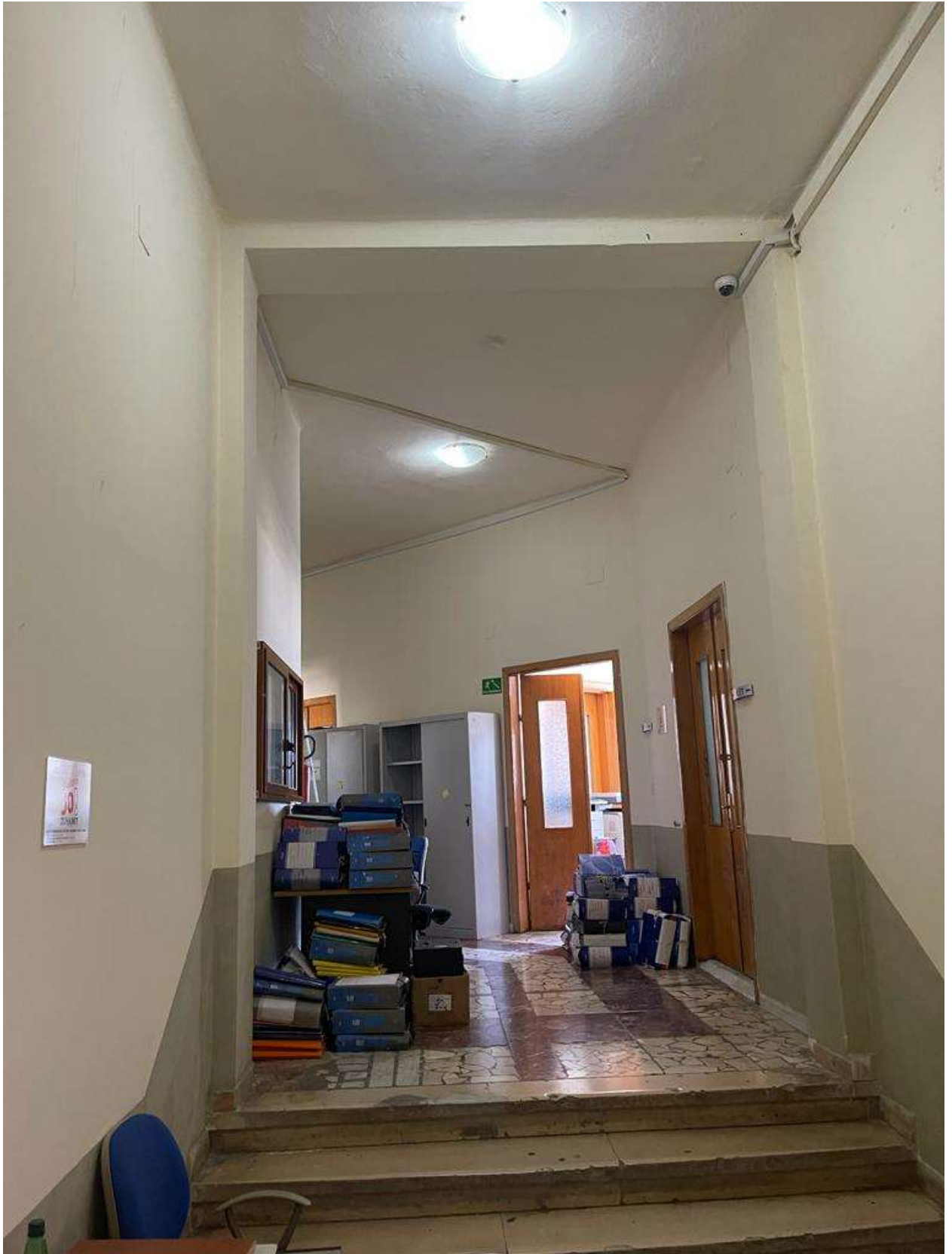


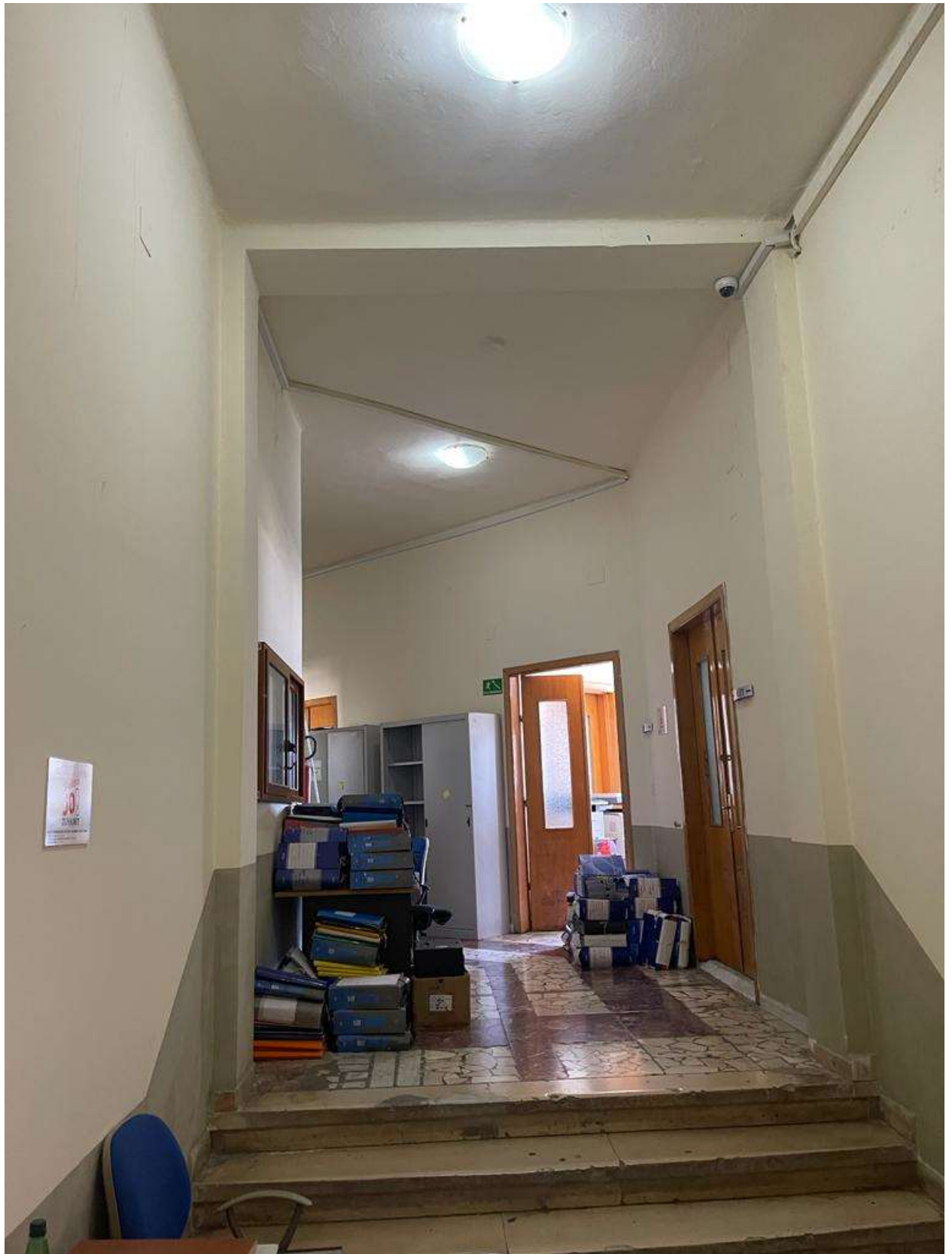




























KAPITULLI II - MENAXHIMI I KONTRATES

1. Organi Pergjegjes i Autoritetit Kontraktues

Organi pergjegjes per menaxhimin e kontrates dhe marrjen ne dorezim te projektit eshte:

Autoriteti Portual Durres, Divizioni Operacional, Drejtoria e Zhvillimit dhe Infrastruktures

Autoriteti Portual Durres, Drejtoria e Mjedisit, Sektori i Standardeve dhe monitorimit mjedisor.

1.1. Lehtesirat qe ofrohen nga Autoriteti Kontraktues dhe/ose palet e tjera

Të gjithë operatorët ekonomikë të interesuar për të marrë pjesë në kete prokurim jane te hapur per te vëzhguar terrenin, objekt i realizimit te detyres se projektimit.

Autoriteti Portual Durres do te veje ne dispozicion te kontraktuesit te gjithe informacionin e nevojshem, gjate periudhes se zbatimit te kontrates, si psh

- planimetri ekzistuese te zones,
- rrjetin ekzistues infrastrukturor

- cdo informacion tjetër që do të kërkohej nga projektuesi të nevojshëm për realizimin e projektit.

Projektuesi, duhet të jetë gjatë gjithë periudhës së hartimit të projektit në kontakt me specialistet e APD-se, për realizimin sa më optimal të projektit.

1. LOGJISTIKA DHE KOHA

1.1. Data e fillimit dhe periudha e zbatimit

Data e fillimit të punës për projektimin është ajo e lidhjes së kontratës. Afati për perfundimin dhe dorëzimin e projektit është 5 muaj.

2. KERKESAT

2.1. Eksperte Kryesore

- 1 (nje) Arkitekt
- 1 (nje) Inxhinier Ndertimi Infrastruktura
- 1 (nje) Inxhinier Ndertimi Civile Industriale
- 1 (nje) Inxhinier Ndertimi Profili Gjeoteknik
- 1 (nje) Inxhinier Hidroteknik
- 1 (nje) Inxhinier Gjeodet
- 1 (nje) Inxhinier Gjeolog
- 1 (nje) Inxhinier Sizmiolog/Gjeofizik
- 1 (nje) Inxhinier Mekanik
- 1 (nje) Inxhinier Elektrik
- 1 (nje) Inxhinier Mjedisi

- **Kat 2- PROJEKTIM ARKITEKT**

Pika a. Projektim arkitekturor për objekte banimi – objekte industriale – objekte turistike;

Pika c. Projektim Interiere.

Pika d. Projektim peisazhi, sistemim sipërfaqe të gjelbërta, lulishte e parqe.

- **Kat 3 - PROJEKTUES KONSTRUKTOR**

Pika a, d - (a- Projektim objekte civile – industriale – turistike prej murature e skelet beton arme deri në 5 kate; d) Vlerësimi i kapacitetit mbajtës dhe përforcimi i strukturave mbajtëse prej beton-arme, murature dhe metalike.)

- **Kat 4 - PROJEKTUES INSTALATOR**

Pika a,b,c,e,f,g,h,j (a- Projektim të instalimeve hidro-termosanitare. b- Projektim të instalimeve termoteknike – kondicionimi, si edhe të impianteve të prodhimit të energjisë termikënga burime të rinovueshme, c) Projektim të linjave të rrjeteve elektrike, për objekte civile e industriale. f) Projektim të sistemeve kundër zjarrit. h) Projektimi i impianteve ngritëse të transportuese (ashensorë, shkallë lëvizëse, etj. j) Projektim të rrjeteve të

telefonisë, citofonisë, fonisë, internetit, TV, access kontroll, CCTV, sistemet e alarmit, sistemet e dedektimit të zjarrit, etj., për objektet civile e industriale.)

- **Kat 5 - PROJEKTUES VEPRA HIDRAULIKE**

Pika b,c (b - Projektim furnizim me uje kolektore shkarkimi, c- Projektim ujesjelles kanalizime urbane – rurale)

- **Kat 6 PROJEKTUES RRUGË-HEKURUDHA**

a) Projektim rrugë lokale, rrugë urbane dytësore dhe rrugë interurbane dytësore.

b- Projektim rrugë urbane kryesore dhe rrugë interurbane kryesore.

- **Kat 8 - PROJEKTUES GJEODET**

Pika a - Rilevim Inxhinjerik

- **Kat 9 - STUDIM GJEOLOGO INXHINJERIK – HIDROGJEOLOGJIK**

Pika a - Studim/Vlerësim gjeologo-inxhinjerik i truallit per objekte civile –ekonomike deri 5 kate

Pika c - Studim/vlerësim gjeologo-inxhinjerik i truallit për objekte të mëdha H/Ç, porte aeroporte, bazamente me ngarkesa të mëdha

Pika e - Studime e projektme hidrogeologjike.

- **Kat 10 – PROJEKTIM I IMPIANTEVE TE PRODHIMIT DHE SHPERNDARJES SE ENERGIJE ELEKTRIKE**

Pika c – Impiante të prodhimit të energjisë elektrike të rinovueshme, diellore, era etj.

Pika e – Projektim kabina elektrike te rrjetit shperndares – linja te tensionit te ulet – mesem.

Kat 11. PROJEKTUES TË SINJALIZIMIT RRUGOR

a) Projektim sinjalistike jondricuese në rrugë lokale, rrugë urbane dytësore, rrugë interurbane dytësore, sheshe e parkime

b- Sinjalistikë jondriçuese në autostrada, rrugë urbane kryesore dhe rrugë interurbane kryesore dhe në degëzime me hekurudhën.

d) Projektim sinjalistike ndricuese në infrastrukture.

Kat 12 . STUDIME TË SIZMOLOGJISË INXHINIERIKE

b- Studime/vlerësime gjeologo-sizmike për trojet ku ndërtohen objektet civile, sociale e kulturore. c- Studime/vlerësime të sizmologjisë inxhinierike për trojet ku ndërtohen objekte të infrastrukturës rrugore dhe hekurudhore të të gjitha llojeve, ura, tunele, viadukte etj.

d- Studime/vlerësime të sizmologjisë inxhinierike për trojet ku ndërtohen objekte komplekse, si: hidrocentrale (për çdo fuqi të instaluar), termocentrale, porte, aeroporte, tunele për vepra hidroteknike, bazamente për ngarkesa të mëdha dhe objekte industriale.

e- Studime/vlerësime të sizmologjisë inxhinierike për troje e shpate me qëndrueshmëri të ulët dhe për troje ndërtimore të shkrifëta me mundësi lëngëzimi.

f- Studime të rrezikut sizmik në nivel rajonal (mikrozonime sizmike) dhe në nivel kombëtar (hartat kombëtare të rrezikut sizmik).

2.3.1 *Në lidhje me vlefshmërinë e licencave ekzistuese dhe përshtatjen e kategorive me përshkrimet përkatëse, ofertuesit të mbajnë parasysh vendimin nr.759, datë 12.11.2014 të Këshillit të Ministrave, “Për licencimin profesional të individëve dhe subjekteve juridike që do të ushtrjnë veprimtari në fushën e studimit e të projektimit në ndërtim dhe mbikqyrjes e koaludimit të punimeve të zbatimit në ndërtim”, ndryshuar me VKM-në nr.943 datë 28.12.2016”.*

(Kandidati/Ofertuesi i huaj duhet të bëjë ekuivalentimin e licencave profesionale që disponojnë, të lëshuara nga vendi i origjinës, pranë Autoritetit shtetëror kompetent Shqiptar, konform VKM 759, date 12.11.2014, ndryshuar me VKM-në nr.943 datë 28.12.2016.)

Individët apo personat juridik të cilët disponojnë licenca të cilat nuk janë në përputhje me pikat e Lidhjes 2 “Kategorite në fushat e studimit dhe projektimit në ndërtim”, të V.K.M. nr. 943, datë 28. 12. 2016, duhet të bëjnë rinovimin dhe ekuivalentimin e tyre. Në rastin e mosparaqitjes së licencave, ofertuesit nuk do të merren në konsideratë për kualifikim. Licencat duhet të jenë të paraqitura dhe të plotësohen nga licenca e subjektit si dhe të gjitha pikat e sipërpërmendura të cilat jepen edhe për individë duhet të përmbushen nga shumatorja e pikave të licencave individuale të stafit inxhinierik.

Pikat e licencave apo certifikimeve që nuk trajtohen në V.K.M. nr. 943, datë 28. 12. 2016 duhet të jenë në përputhje me V.K.M. Nr.538, datë 26.5.2009 “Për Licencat Dhe Lejet Që Trajtohen Nga Apo Nëpërmjet Qendrës Kombëtare Të Licencimit (Qkl) Dhe Disa Rregullime Të Tjera Nënligjore Të Përbashkëta”, Ligjit nr. 10081, datë 23.2.2009, “Për licencat, autorizimet dhe lejet në Republikën e Shqipërisë”, të ndryshuar, V.K.M. Nr. 407 date 19.06.2019 “Për Miratimin e Procedurës, to Kategorive, Kushteve, Kërkesave to Kualifikimit dhe te Eksperiencës Profesionale për Personin, te Cilit i Lëshohet Certifikata e Audituesit Energjetik” dhe akteve nënligjore në fuqi.

2.2. Lista e stafit projektues dhe deklaratat paraprake

Subjekti projektues duhet të plotësojë dhe të paraqes gjatë procedurës së prokurimit:

Shtojcen 1 “Deklarata e shoqërisë dhe lista e grupit të projektimit”

Shtojcen 2 “Deklaratat e inxhinjereve projektues”

- për disponueshmëri për kryerjen e shërbimeve që kanë marrë përsipër të realizojnë,
- për konfliktin ndërmjet konsulentëve. Konsulenti dhe stafi i tyre duhet të vetëdeklarojnë disponueshmërinë e tyre për konsulentin dhe mosangazhimin në konsulentë të tjerë ofertues në të njëjtën procedurë.
- për konfliktin ndërmjet detyrave të konsulencës. Konsulenti dhe stafi i tyre duhet të vetëdeklarojnë se nuk janë apo do të punësohen për kryerjen e ndonjë detyre që për nga natyra e saj mund të jetë në konflikt me një detyrë tjetër të konsulentëve.

- per marrëdhënien me stafin e autoritetit kontraktor. Konsulenti dhe stafi i tyre duhet të vetëdeklarojnë se nuk kane marrëdhënie biznesi ose familjare me një anëtar të stafit të autoritetit kontraktor, drejtpërdrejt ose jo, i përfshirë në ndonjë pjesë të përgatitjes së kushteve të kontratës dhe/ose në procesin e përzgjedhjes për këtë kontratë dhe/ose për mbikëqyrjen/monitorimin e kësaj kontrate.

3. DOREZIMET

3.1. Kerkesat per dorezim

Faza e Projektimit	Permbajtja	Koha e dorezimit
Projektideja paraprake	Zhvillimi i një plani konceptual duke përfshirë edhe alternativa të tjera të mundshme që i përgjigjen kushteve dhe kërkesave të projektit me vizatime dhe skica, vlerësimi i tyre, zëvendësimi i vizatimeve eksperimentale me vizatime të lira, me shënime përkatëse kur është e mundshme;	Java 4
Projektideja përfundimtare	Përmbledhja e të gjithë projektit në formën e vizatimit p.sh. projektidesë paraprake dhe/ose projektidesë përfundimtare, Parashikim i kostove sipas manualit të çmimeve	Java 8
Projekti i zbatimit	Përpunim dhe detajim i punës së bërë në fazat 1 dhe 2, Paraqitja e projektit në formë grafike me të gjitha detajet e nevojshme për zbatim	Java 18
Preventivi përfundimtar	Përgatitja e preventivit të detajuar sipas specifikimeve të projektit me programin e punimeve të ndarë sipas kategorive dhe zërave të punës.	Java 20

(**) Bazuar ne llogaritjet edhe vizatimet e projektit, konsulenti do te hartoje nje liste me te gjitha zerat e punimeve qe jane pjese perberese e Listes Perfundimtare te Volumeve (Preventivi). Preventivi do te shoqerohet me tabelat e volumeve dhe menyren e llogaritjes se tyre. Cmimet do te jene sipas analizave teknike ne fuqi. Zerat e punimeve qe nuk jane parashikuar ne kete liste cmimesh njesi te miratuar, konsulenti do t'i shoqeroje me analizen e llogaritjes se cmimit.

(***) Projekti duhet te jete ne perputhje me Standartet kombetare dhe nderkombetare te pranuar.

(****) Projektuesi duhet te jete i gatshem dhe ne dispozicion per plotesimin e dokumentacionit te nevojshem te kerkuar nga institucionet pergjegjese per dhenien e lejes se ndertimit.

Komisioni:

Rafaelo Rexho – Kryetar, Drejtor, Drejtorja e Zhvillimit te Infrastruktures;

Andrea Shllaku – Anëtar, Drejtor, Divizioni Operacional;

Alket Bedini – Anëtar, Drejtues, Njësia Infrastrukturës ASDC