



REPUBLIKA E SHQIPËRISË

BASHKIA KURBIN

DREJTORIA E PLANIFIKIMIT KONTROLLIT DHE ZHVILLIMIT TE TERRITORIT

DETYRË PROJEKTIMI

PËR

HARTIMI PROJEKTIT TE ZBATIMIT PËR OBJEKTIN

“Ndërtim i godinës së re të Bashkisë Kurbin, në kuadër të procesit të rindërtimit”

Kurbin, 2020

Në mbështetje të Aktit Normativ Nr. 9, datë 16.12.2019 “Për përballimin e pasojave të fatkeqësisë natyrore”, si dhe VENDIM Nr. 887, datë 4.11.2020 PËR PËRDORIMIN E FONDIT TË RINDËRTIMIT, MIRATUAR NË BUXHETIN E VITIT 2020, PËR FINANCIMIN E RINDËRTIMIT TË GODINËS SË BASHKISË KURBIN E CAKTIMIN E BASHKISË KURBIN SI NJËSI ZBATUESE, Autoriteti Kontraktor, Bashkia Kurbin, është caktuar si njësi zbatuese .

Synimi dhe Objektivat: Synimi i këtij investimi është ndërtimi i nje Bashkie te Re të miratuar si pjesë e programit të rindërtimit në zonat e prekura nga tërmeti në përputhje me standartet më të larta të mundshme, duke patur si objektiv, hartimin e projektit të zbatimit bazuar në detyrat e projektimit per secilin objekt, marrjen e miratimeve dhe nxjerrjen e lejeve përkatëse, realizimi i punimeve të ndërtimit dhe dorëzimi i objekteve të përfundura .

Bashkia Kurbin ne kuader te procesit te rindertimit do te vijoje me procedurat e ndërtimeve të objekteve të dëmtuara dhe konkretisht per objektin: **“Ndërtim i godinës së re të Bashkisë Kurbin, në kuadër të procesit të rindërtimit”**

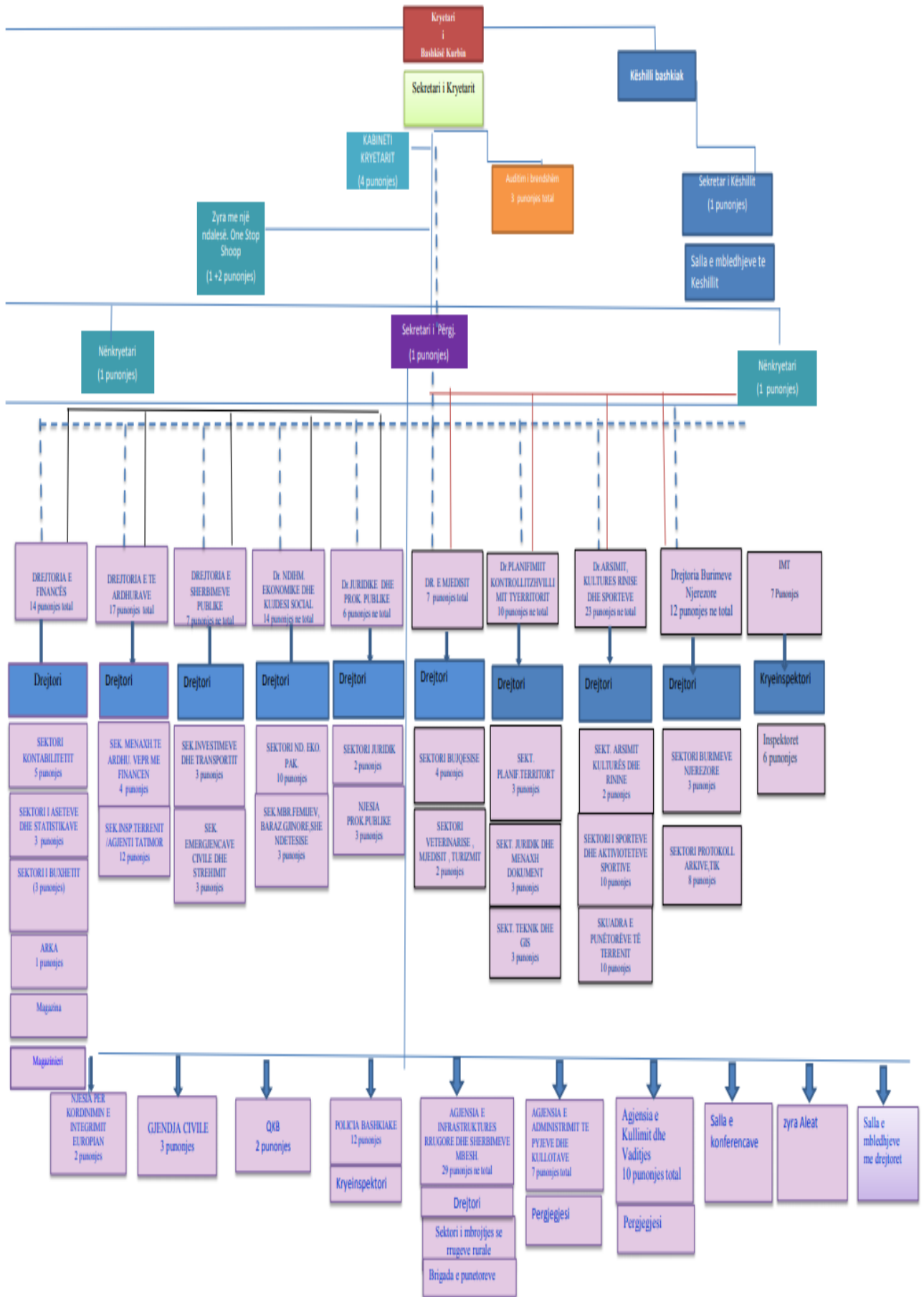
Të dhëna të përgjithshme dhe gjendja ekzistuese e objektit

Vendndodhja: Objekti ndodhet në lagjen nr.4, brënda zonës 1/1 për rizhvillim, qytet Laç, Bashkia Kurbin studim është përcaktuar si zonë e re zhvillimore dhe ndodhet në pjesën perëndimore të qytetit të Laçit.

Zona në fjalë ka një PDYV të miratuar e cila është e publikuar në faqen zyrtare planifikimi.gov.al , i cili do të shërbejë si baze për realizimin e projektit të zbatimit.

Në këtë zonë janë parashikuar të ndërtohen objekte banimi për banorët e prekur nga tërmeti i datës 26.09.2020, të cilëve, banesat u janë shpallur të pabanueshme nga ekspertizat si dhe objekte Administrative e tregtare gjithashtu në këtë zonë është parashikuar dhe rindërtimi i godinës së Bashkisë.

- Bashkia Kurbin, duhet të rindërtohet duke plotësuar normativat dhe kushtet ne fuqi bazuar në organikën e funksionimit të saj dhe të plotësojë kapacitet e funksionimit të zyrave dhe në informacionin e marrë nga Drejtoria e Burimeve Njerëzore, ka një organikë funksionimi si më poshtë vijon:



2. Kërkesa projektimi të përgjithshme

Projektuesi duhet të kryejë të gjithë punën në përputhje me standardet e projektimit dhe ndërtimit që janë në fuqi në Shqipëri duke u bazuar tek Eurokodet. Projektuesi do të përdorë standardet në fuqi të projektimit të hartuara nga Qeveria Shqiptare sipas legjislacioni në fuqi.

3. Kërkesa mbi kondicionet konstruktive dhe funksionale

Themelet

Për ndërtimin e një objekti të ri është e domosdoshme përcaktimi i vetive fizike dhe mekanike të dherave dhe masave gjeologjike me ane të një studimi gjeologjik të cilët përcaktojnë terrenin ku parashikohet të ngrihet objekti në fjalë.

Konstruksioni b/a dhe muratura

Ndërtimi do të jetë prej skeleti betoni dhe ndërtime murature brenda, të kombinuara me struktura sizmike për projektimet strukturore, me soleta betoni. Është detyrë e konsulentit të zbatojë Kushtet Teknike të Projektimit shqiptar bazuar në legjislacionin në fuqi, specifike për objektin në fjalë, si dhe standardet e miratuara, lidhur me materialet që do të përdoren dhe efikasitetin e energjisë, Vkm 319 date 12.04.2017.

Tarraca dhe hidroizolimi i saj

Projektuesi duhet të japë të gjitha detajet për shtresat e tarracës, vendosjen e kasetës së shkarkimit dhe ullukëve vertikale - horizontale. Në projektimin e ullukëve duhet të merret në konsideratë që të mos bllokohen nga faktorët e jashtëm. Në tarracë duhet të evidentohen problematikat e filtrimit të ujërave dhe izolimit dhe të parashikohet aftësia e saj mbajtëse.

Suvatimet dhe lyerja e mureve

Objekti duhet të suvatohet nga brenda dhe nga jashtë. Muret dhe tavanet do të lyhen me bojë hidromat, ndërsa ngjyra e tyre do të vendoset në bashkëpunim me stafin e Bashkisë.

Fasada

Fasada të jetë e tillë, që të mirëmbahet lehtë, duhet të vishet me sistem kapot me Polisterol. Veshje me polisterol deri në 5cm me ngjitje me kolle dhe upa plastike 5 cope/1m² dhe suvatim me grafiato akrilike.

Shtresat e pllakave

Të shtrohet dyshemeja me pllaka shtrim dhe veshje gres-porcelanat me permasa deri në 60x60cm. Dyshemetë e tualeteve dhe muret e tyre në një lartësi të caktuar, duhet të izolohen dhe projektuesi duhet të japë detajin e izolimit të tyre. Çdo shtresë duhet të jetë e detajuar me specifikimet përkatëse.

Dyert dhe dritaret

Projektuesi duhet të përcaktojë me detaje vendosjen e dyerve dhe dritareve. Dyert e jashtme duhet të parashikohen të blinduara, sipas standardeve në fuqi, dyert e brendshme me material

antizjarr dhe druri, sipas projektit dhe specifikimeve të projektit MNZ. Dritare të përzgjidhen të tilla që të sigurojnë efikasitetin termik.

Ambientet sanitare

Tualetet duhet të parashikohen me ajrosje natyrore. Të parashikohet hidroizolimi i tyre, shtrimi dhe veshja me pllaka, instalimi i të gjitha pajisjeve H/S, ËC, bide, lavaman, furnizimi me ujë të ngrohtë.

Te plotesohen kushtet e përdorimit, për persona me aftësi të kufizuara, Meshkuj dhe Femra.

Rrjeti i ujësjellësit dhe i kanalizimeve

Gjatë hartimit të projekt-zbatimit duhet të merren parasysh kërkesat si më poshtë:

1. Të merret në konsideratë rrjeti ekzistues i kanalizimeve të zonës ku do të ndërtohet, por gjithashtu konsulenti duhet të marrë në konsideratë projektin e ri të kanalizimeve dhe furnizimit me ujë për këto zona.
2. Drejtimi i zhvillimit urbanistik i zonës do të merret në Bashki.

Për orientim, sasitë e ujërave të zeza që derdhen në sistemin e kanalizimeve të qytetit të Kurbin të përdorura për projektimin e rrjetit të kanalizimeve. Linja e jashtme të shoqërohet me puseta kontrolli në dalje të objektit.

Në përputhje me normat, konsulenti duhet të ketë parasysh numrin e banorëve, stafit administrativ.

Rrjeti i shkarkimit të ujërave të zeza do të ndërtohet me materiale bashkohore dhe në përputhje me standartet në fuqi.

Materiale plastike nuk do të përdoren në projekt si: kanal kullimi, ulluk shiu, tubacion, pjesët e brendshme të ËC-ve, etj, përveç se në rastet kur rekomandohet nga konsulenti se është materiali më i mirë që mund të përdoret për këtë qëllim. Gjithashtu në bashkëpunim me shoqërinë e Ujësjetës-Kanalizime sh.a. do saktësohet dhe gjëndja e ujësjellësit ekzistues të zonës si dhe problemet e vërejtura në këtë zonë gjatë periudhës së furnizimit me ujë duke përcaktuar edhe kapacitetin depozitues për furnizim me ujë të rrjedhshëm pa ndërprerje gjatë ditës.

Materialet që do të përdoren për rrjetin e brendshëm të ujësjellësit do jenë tuba polietileni me densitet të lartë për ujë të pijshëm me diametër dhe aftësi mbajtëse në përputhje me prurjet dhe presionet llogaritëse.

Për nyjen e marrjes nga rrjeti i zonës do të parashikohet puseta me kapak b/a, përmasat e të cilave duhet të realizohen sipas kushteve teknike dhe të sigurojnë kushte normale manovrimi dhe riparimi. Projektuesi të parashikojë në projekt/preventivin e objektit, vlerën e furnizimit dhe vendosjes së linjës së furnizimit me ujë dhe kanalizime nga pika e marrjes dhe e derdhjes së dhënë nga Ujësjetës –Kanalizime sh.a Kurbin deri tek matësi i ujit.

Të parashikohet realizimi i depozitave të ujit, për nevojat MKZ dhe hidrosanitare..

Sistemi elektrik i rrjetit i fuqisë, ndriçimit, i emergjencës dhe sigurisë

Konsulenti duhet të parashikojë instalimet përkatëse për ndriçimin e Klasave dhe Dhomave me fuqi të mjaftueshme për të garantuar një ndriçim në përputhje me normat në fuqi, dhe një numër të mjaftueshëm prizash për secilin ambient, sipas destinacionit të tyre.

Projektuesi duhet të parashikojë instalimin e rrjetit elektrik të objektit që të sigurojë funksionim normal të sistemit, referuar me pajisjet që do të përdoren.

I gjithë sistemi elektrik duhet të jetë i tillë që të stakohet në një pikë të vetme në katin e parë, e cila mund të arrihet lehtë dhe të ketë shenjat dalluese përkatëse. Skema elektrike e ndriçimit dhe e fuqisë duhet të jetë e afishuar në panelin e stakimit. Ndriçimi i emergjencës duhet të futet automatikisht në punë dhe të ketë një kohë pune të paktën 1 orë në rast se stakohet tensioni. Të paraqitet ne plane dhe detaje tokëzimi i kuadrit elektrik.

Sistemi i mbrojtjes atmosferike

Godina duhet patjetër të ketë sistemin e mbrojtjes atmosferike pasi Shqipëria gjëndet në një zonë me shkarkime atmosferike te shumta.

Sistemi i mbrojtjes atmosferike duhet të bëhet duke u bazuar në kushtet teknike të përcaktuara dhe në specifikimet e materialeve të ndërtimit.

Sistemi i mbrojtjes nga zjarri (MNZ)

Konsulenti duhet të paraqesë dhe projektin e mbrojtjes nga zjarri si dhe rregullat e sigurimit teknik për MNZ sipas normave dhe standarteve europiane si dhe duhet të paraqesë aksesin e zjarrfikëses në godinë.

Sistemi i lajmërimit për zjarrin

Në objekt të shikohet mundësia që të ketë gjithashtu sistemin e brëndshëm të alarmit, nëpërmjet të cilit në rast rreziku të bëhet largimi nga ndërtësa. Sinjali i alarmit duhet të transmetohet në të gjitha ambientet e brendshme dhe të jetë i qartë e i kuptueshëm nga të gjithë. Sistemi i alarmit duhet të futet në punë pavarësisht nga furnizimi me energji elektrike i objektit.

Bombulat fikëse të zjarrit

Bombulat fikëse (me shkumë ose pluhur) duhet të vendosen në korridore dhe në ambientin teknik.

Shkallët e emergjencës.

Konsulenti duhet të parashikojë edhe shkallët e emergjencës sipas standardeve ne fuqi. Ato duhet të sigurojnë largimin sa më të shpejtë dhe shfrytëzimi i tyre të nxjerrë në vend të sigurt jashtë ndërtesës me një rrugë të shkurtër, të shpejtë dhe pa rrezik.

Ambienti teknik.

Konsulenti duhet të parashikojë ambientin teknik në katin perdhe, për instalimin e sistemit të pompave, elektromotopompë dhe rezervuarët të ujit dhe numrit të tyre të llogaritur në varësi të numrit të vizitorëve që do vizitojnë këtë objekt si dhe montim i impjantit qëndror të depozitimit dhe furnizimit me ujë të pijshëm të objektit sipas specifikimeve te projektuesit. Duhet të sigurohet dhe një burim furnizimi me energji i elektromotopompës nëpërmjet një gjeneratori.

Sistemi i Kondicionimit

Konsulenti duhet të parashikojë instalimin e linajve të sistemit të kondicionimit dhe aspirimit. Sistemi duhet të parashikohet Multisplit, me 1 njësi dhe me disa pajisje të brendshme. Pozicionimi i njësisë të bëhet duke u konsultuar me arkitektin.

Muret ndarëse të brendshme

Muret e brendshme të specifikuara sipas projektuesit, ku të jenë të parashikuara shtresat e nevojshme si dhe shtresa zëizoluese për mos depërtimin e zhurmave nga njëra klase në tjetrën.

Sistemimet e jashtme dhe ambientet e gjelbëruara

Projektuesi duhet t'i kushtojë një rëndësi e veçantë sistemimit të ambientit përreth. Ambientet e jashtme, janë ambiente që kryesisht shërbejnë për qëndrim, çlodhje, sidomos si ambiente loje për fëmijët. Rëndësi të veçantë ka edhe krijimi i sipërfaqeve të gjelbërta me pemë si dhe ndricimi i jashtëm LED. Për të mbajtur pastërtinë duhet të vendosen kosha për mbeturinat në oborr. T'i kushtohet kujdes i veçantë, sistemimit dhe disiplinimit të ujrave sipërfaqësore. Ambjenti te jete i ndricuar me terrene sportive, dhe me mure rrethues. Ambjenti duhet të ketë akses nga të gjitha anët për persona të kufizuar.

4 . Kërkesa të veçanta

Ne realizimin e projektit të ndërtimit si dhe atij të mirëfillte arkitektonik duhen patur parasysh dhe te gjejnë zbatimin e duhur te gjitha rregullat dhe normat urbanistike dhe arkitektonike për personat me aftësi të kufizuar PAK. Projektuesi duhet të parashikojë në projekt/preventiv edhe rampat për lëvizjet e personave më aftësi të kufizuar (PAK).

5. Fazat e realizimit të projektit

Projekti për objektin: **“Ndërtim i godinës së re të Bashkisë Kurbin, në kuadër të procesit të rindërtimit”**

duke iu referuar VKM Nr. 354, datë 11.5.2016 “Për Miratimin e manualit të tarifave për shërbime në Planifikim Territori, Projektim, Mbikëqyrje Dhe Kolaudim”, duhet të kalojë në këto faza:

FAZA 1 Projekt ide paraprake (Përgatitja e projektit dhe planifikimit)

Përpunimi i pjesëve të rëndësishme të një zgjidhjeje të detyrës së planifikimit, ku per te cilen do të dorëzohen:

- a. Vizatimet teknike (planimetri e përgjithshme, planvendosja, projekti Mnz, elektrik, hidro, ngrohje ,te pakten 4 imazhe render te jashtme, 2 imazhe render te hapësirave te brendshme etj.);
- b. Relacion teknik (mbi ndërhyrjet e parashikuara)
- c. Preventiv paraprak;

Varianti me treguesit më social - ekonomik dhe teknik, që do të përzgjidhet Bashkia Kurbin, do të vazhdojë procedurën e hartimit të projekt-idesë përfundimtare.

(Të paraqiten variantet e propozuar me preventivat paraprake e specifikimet përkatëse duke përfshirë dhe kostot e shpronësimeve, nëse ka, për secilin variant).

Materialet dorëzohen ne format hard copy (të printuar) dhe cd në formate soft copy (cad,exel,Ëord etj.)

FAZA 2: Projekti zbatimi: Përpunimi dhe paraqitja e planit të zgjidhjes së gatshme për zbatim.

Dosja e plotë e projektit të zbatimit për objektin: **“Ndërtim i godinës së re të Bashkisë Kurbin, në kuadër të procesit të rindërtimit”**
ne kuader te procesit te rindertimit. do përmbajë:

- Raport gjeologjik
- Raportet teknike (konstruktiv, arkitektonik, topografik, hidroteknik, elektrik, kondicionimi, efienca energjitike, kush/kuz,)
- Planvendosjen e objektit
- Planimetritë
- Rilevimin topografik
- Projektin arkitektonik
- Projektin konstruktiv
- Projektin për mbrojtjen nga zjarri dhe shpëtimin
- Projekti hidroteknik
- Projektin e zbatimit të rrjetit të kanalizimeve të largimit të ujërave të shiut;
- Projektin e zbatimit të rrjetit të kanalizimeve të ujërave të zeza;
- Projektin e zbatimit të rrjetit të ujësjellësit;
- Specifikimet teknike për zërat e punimeve që do të kryhen;
- Preventivin e punimeve mbështetur në manualet teknike të çmimeve në fuqi;
- Grafikon e punimeve të detajuar sipas zërave të punës;
- Plan organizimin e punimeve dhe ngritjen e kantierit në funksion të mjeteve, që do të jenë pjesë e realizimit të objektit, mbështetur dhe në grafikun e punimeve;
- Liçensë të firmës projektuese, ekstrakt i regjistrit tregtar.
- Plan sistemimi
- Oponence teknike
- Detaj muri rrethues + porta hyrese
- Projekt elektrik
- Projekt Ngrohje Ventilim
- Raport mbi efiençën e energjisë
- VNM

Materialet e sipërcituara duhen dorëzuar fizikisht dhe në formatet përkatëse: dëg. , ëord, exel.

FAZA 3: Hartimi i preventivit përfundimtar

Kosto totale do të përcaktohet nga preventivi përfundimtar i objektit (ndertim montim), që do të përgatitet bazuar në projektin e zbatimit, specifikimeve teknike, relacionin, si dhe duke marrë parasysh dhe kërkesat e veçanta të Bashkisë në lidhje me standardet e pranuar.

Për hartimin e preventivit projektuesi duhet të mbështetet në VKM NR. 629, datët. 15.07.2015 “Për miratimin e manualeve teknike të çmimeve të punimeve të ndërtimit dhe të analizave teknike të tyre”. Për secilin zë punimi, i cili nuk është i përfshirë në këtë manual, projektuesi duhet të dorëzojë analizat/ ofertat përkatëse të çmimeve., të cilat do ti bashkëlidhen të detajuara projekt zbatimit, kjo për të siguruar kursimin dhe efiençën e përdorimit të fondeve.

Në hartimin e preventivit, veç të tjerave do të mbahen parasysh sa më lart, lidhur me organizmin e zbatimit me faza, çmimet e referencës sipas akteve ligjore në fuqi, dhe llogaritja e preventivit do të bëhet sipas normave dhe akteve ligjore në fuqi për të siguruar kursimin dhe efikasitetin e përdorimit të fondeve.

Preventivi do të përpilohet sipas formatit/ modelit standart të rekomanduar nga Bashkia Kurbin.

Dorëzimi final, fizik, i projektit të zbatimit, do të konsiderohet ai, i cili do të ketë kaluar të gjitha fazat e mësipërme.

6. Rekomandime për projektuesin

Standarde në Projektim

Projekti do të hartohet në përputhje me të gjitha normat dhe standardet për projektim që parashikon legjislacioni në fuqi. Projektimi duhet të sigurojë respektimin e standardeve, madje edhe atyre gjatë zbatimit. Është përgjegjësi e Projektuesit saktësia dhe respektimi i të gjitha standardeve dhe normave përkatëse. Projektuesi mund të rekomandojë edhe prezantimin e standardeve të reja, për përafrimin me normat e BE-se, si dhe të praktikave më të mira ndërkombëtare në projektim dhe zbatim. Rekomandimet duhet të përmbajnë elemente të fizibilitetit dhe realizueshmërisë me praktikën shqiptare dhe limitimet për financimin e veprës. Në hartimin e projektit të mbahen parasysh të gjitha normat e miratuar për personat me aftësi të kufizuara, të verbrit, etj. Në projekt të parashikohet infrastruktura e nevojshme për këtë kategori. Detajet teknike të infrastrukturës për këtë kategori, të jepen nga Projektuesi në Fletë të veçanta të Projektit.

Standarde në paraqitjen e dokumentacionit teknik

Në hartimin dhe paraqitjen e dokumentacionit të projektit, projektuesi të përdorë programet e kërkuara kompjuterike, si dhe të nxitet përdorimi i programeve të reja, më të avancuara të fushës.

7. Organizimi, plani i punës dhe stafi i kërkuar

Projekti do të kryhet në bashkëpunim të ngushtë me Bashkinë e Kurbin. Stafi që kërkohet duhet të mbulojë :

1. *Arkitekt*
2. *Inxhinier hidroteknik/ hidraulik*
3. *Inxhinier elektrik*
4. *Inxhinier mekanik*
5. *Inxhinier konstruktiv*
6. *Inxhinier topograf*
7. *Preventivues*
8. *Inxhinier mjedisi*
9. *Staf mbështetës për fushat e mësipërme*

8. Paraqitja e vizatimeve.

Vizatimet duhet të paraqiten në format A3, të jenë të lexueshme dhe të përmbajnë si minimum fletët si më poshtë:

1. Planvendosjen e objektit në Shk 1:100
2. Planimetria e përgjithshme e objektit në Shk. 1:200; 1:500
3. Fasadat në 2D dhe 3D Shk.1:100
4. Detaje te veshjeve te fasadave, te pllakave te sistemimit te tarraces, Shk.1:50
5. Prerjet e godinës (në të dy drejtimet) Shk.1:100
6. Planin e tarrace ose catise Shk.1:100
7. Planimetria e themeleve Shk.1:100
8. Prerje të themeleve dhe detajet Shk.1:20; 1:10
9. Detaje te kolonave dhe soletave Shk.1:20; 1:10
10. Plani i strukturave detaje Shk.1:100; Shk.1:50
11. Planimetria e rrjetit të kanalizimeve në shkallën Shk. 1: 100
12. Puseta dhe detaje të tjera të rrjetit të kanalizimeve Shk.1:10, 1:20
13. Puseta dhe detaje të tjera të rrjetit të ujësjellësit Shk.1:20, 1:10
14. Skemat aksonometrike të furnizimit me ujë, detaje të pajisjeve hidrosanitare Shk.1:100
15. Planimetria dhe detaje të sistemit te mbrojtjes kundër zjarrit Shk.1:100
16. Planimetri dhe detajet për instalimin e dyerëve dhe e dritareve Shk.1:100; 1:50
17. Planimetri dhe detaje për furnizimin me energji elektrike, fiksimin e ndriçuesve në tavan për ambientet e përbashkëta, instalimin e kuadrit kryesor etj. Shk.1:100;1:50
18. Planimetria e skemës së shpërndarjes së fuqisë në të gjithë objekti, Shk. 1:100
19. Planimetria e mbrojtjes nga shkarkimet atmosferike Shk. 1:100
20. Planimetria e tokezimit te kuadrit elektrik, Shk. 1:100
21. Planimetritë për telefoninë, rrjetin e internetit Shk.1:100; 1:50
22. Planimetria e ndriçimit të jashtëm dhe detaje të tij Shk.1:100; 1:50
23. Planimetria e ambienteve të gjelbëruara dhe detaje Shk.1:100; 1:50
24. Planimetria disiplinimit dhe shkarkimit të ujërave sipërfaqësore dhe detajet përkatëse shk.1: 100; 1:50.
25. Planvendosja e objektit në shkallën 1 : 1000 format A3;
26. Vizatimet dhe detajet përkatëse për shkallët e emergjencës Shk.1:100; 1:50
27. Plan organizim
28. Plansistemim + prerje gjatesore
29. Plan rilevim topografik me kuota

Relacionet shoqeruese

1. Raport elektrik
2. Specifikime teknike per çdo sistem te nevojshem
3. Raport hidro, kush, kuz
4. Raport konstruktiv+ llogaritjet e struktures
5. Raport i sistemeve mekanike, ngrohje – ftohje, mnz. Etj...
6. Raport arkitektonik
7. Raport teknik
8. Raport mbi efiçencen e energjise
9. Raport VNM

10. *Preventiv*
11. *Raporti topografik*
12. *Grafiku i punimeve*
13. *Licensat e stafit projektues*
14. *Raport MNZ*
15. *Raport gjeologjik*
16. *Police sigurimi per secilin projektues*
17. *Deklaratat e Pergjjesise Profesionale te Projektuesve*

Në fletët e vizatimit të konstruksionit të objektit duhet të jepen dhe tabelat e specifikimit për çdo material, hekur, beton, tulla etj.

9. Raportimi dhe dorëzimi final

Raportet dhe dokumentat duhet të jenë në 3 (tre) kopje me ngjyra , në gjuhën shqipe. Vizatimet duhet të jenë të lexueshme në formatin “dwg” (AutoCad 2007-2012). Të gjitha materialet do të dorëzohen edhe në soft-copy (në 8 CD).

10. Investimi Themelor

Investimi themelor do të dal nga varianti më i mirë tekniko- ekonomik i aprovuar Bashkia Kurbin.

Planvendosja e objektit



Pergatiti D.P.K.ZH.T