



REPUBLIKA E SHQIPERISE
BASHKIA MAT

RAPORTI PER VLERESIMIN E
NDIKIMIT NE MJEDIS

STUDIM PROJEKTIM
“RIKUALIFIKIMI URBAN I BLOKUT LAGJA E RE”

“ELITE STUDIO”

NiPt; L91721507E
ADRESA: DURRES, LAGJA 3
RRUGA EGNATIA
EMAIL:elitestudioshpk@gmail.com



HYRJE – QËLLIMI I KËTIJ DOKUMENTI

Raporti i Vleresimit të ndikimit në mjedis do të paraqesë nga njëra anë rendesinë e zbatimit të projektit Studim Projektim **"Rikualifikimi urban i bllokut lagja e re"** dhe nga ana tjetër identifikimin e ndikimeve negative kryesore në mjedis, masat zbutëse për të minimizuar sa më shumë të jete e mundshme këto ndikime negative, duke llogaritur se si qendron ekuilibri ndërmejt tyre për të arritur një zhvillim të qendrueshëm. Të paraqesë realizimin e këtij projekti dhe zhvillimin ekonomik që përfitohet prej zbatimit të tij por gjithmone duke mbrojtur mjedisin, duke patur parasysh parimin "e zhvillimit të qendrueshëm". Ky dokument paraqet gjithashtu dhe palet që marrin pjesë, gjatë dhe pas zbatimit të projektit, palet që përfitojnë apo preken nga zbatimi i tij.

I. KUADRI LIGJOR DHE ADMINISTRATIV

1.1 Politika

Gjatë dhjetë-vjecarit të fundit qeveria ka filluar zhvillimin e një kuadri për të ndryshuar degradimin mjedisor i cili ka ardhur si rezultat i industrializimeve të mëparshme gjatë sundimit komunist, i cili ka anashkaluar mbrojtjen e mjedisit pothuajse plotësisht. Menaxhimi dhe mbrojtja e mjedisit janë pjesë e Legjislacionit i cili kërkon nga Republika që:

"te mirembaje një mjedis të pershtatshëm të shëndetshëm dhe ekologjik për brezat e sotëm dhe të ardhshëm".

Për më tepër, Legjislacioni kërkon që burimet natyrore duhet të shfrytëzohen racionalisht në përputhje me principe të bazuara.¹

Politikat e përpiluara për mjedisin në ditët e sotme janë pasqyruar në ligjin e vitit 2011². Kapitulli IV "Mbrojtja e Mjedisit në procesin e planifikimit" përcakton politiken e qeverisë për: Politika shtetërore mjedisore – përcakton pozicionin e mjedisit në legjislacion, vendin e strategjive të sektoreve kombëtare dhe planet lokale si pjesë e politikës mjedisore dhe përcakton organizmat të cilët do të administrojnë këto politika.

Programet dhe strategjitë mjedisore – përcakton Planin e Veprimit Kombëtar të Mjedisit (PVKM) i cili duhet të prodhojë çdo dhjetë vjet një raport mjedisor në zbatimin e PVKM për Keshillin e Ministrave

Planet lokale mjedisore – kërkojnë nga qeverisja lokale të zhvillojnë Planet lokale të Veprimit të Mjedisit (PLVM) duke përdorur organizmat kombëtare për të ofruar të dhëna dhe mbështetje teknike, për qeveritë lokale të lidhen me publikun, OJQ dhe biznesin për zhvillimin e planeve dhe Kryetaret e Bashkive të raportojnë në Keshillin e Rrethëve për zbatimin e planeve në fund të çdo viti. Qeveria Shqiptare ka publikuar Planin e parë Kombëtar të Veprimit të Mjedisit (PKVM) në vitin 1993, i cili përcakton qëllimet mjedisore që synohen për një plan veprimi për vendin. Struktura e parë Mjedisore është ngritur në vitin 1994 dhe një strukturë e dytë është ngritur në vitin 1998.

¹ UNEP: Vleresimi i mjedisit post konfliktual në Shqipëri, 2000

² Ligji Nr. 10431, Për Mbrojtjen e Mjedisit 09.06.2011

1.2 Baza Legjislative

- Ligji Nr.10431 date 09.06.2011, “Për mbrojtjen e mjedisit”,
- Ligji Nr.10440 date 07.07.2011, “Per vleresimin e ndikimit ne mjedis”,
- Ligji Nr.10448 date 14.07.2011, “Per lejet e mjedisit”,
- Ligj Nr. 10463, date 22.09.2011, “Per menaxhimin e integruar te mbetjeve”,
- Ligj Nr.8897, date 16.5.2002 "Për mbrojtjen e ajrit nga ndotja", ndryshuar me ligjin nr.10 266, datë 15.4.2010 “Për disa ndryshime dhe shtesa në ligjin nr.8897, datë 16.5.2002 "Për mbrojtjen e ajrit nga ndotja",
- Ligj Nr. 8905, date 6.6.2002, “Per mbrojtjen e mjedisit detar nga ndotja dhe demtimi”,
- Ligji Nr. 9587, datë 20.7.2006 “Për mbrojtjen e biodiversitetit”,
- Ligji Nr. 8906 i dates 06.06.2002, “Per zonat e mbrojtura”, (i ndryshuar me Ligjin nr. 9868, date 4.02.2008 “Per disa shtesa dhe ndryshime ne ligjin nr. 8906, date 6.06.2002 “Per zonat e mbrojtura”),
- Ligji Nr.10119, datë 23.04.2009. “Per planifikimin e territorit”,
- Ligji nr. 9385, date 4.05.2005 “ Per pyjet dhe sherbimin pyjor” ndryshuar me ligjet:Ligji Nr. 9533, date 15.05.2006 “ Per disa ndryshime ne Ligjin Nr. 9385, date 4.05.2005 “ Per pyjet dhe sherbimin pyjor”; Ligj Nr.9791, datë 23.7.2007 “Për disa shtesa e ndryshime në ligjin nr.9385, datë 4.5.2005 “Për pyjet dhe shërbimin pyjor”, të ndryshuar,
- Ligj Nr. 111/2012 “Për menaxhimin e integruar të burimeve ujore”,
- Ligji Nr. 9244 date 17.06.2004 “Për mbrojtjen e tokës bujqësore”,
- Ligji Nr.9108, date 17.07.2003 “Per substancat dhe preparatet kimike”,
- Ligji nr.9115, date 24.07.2003 “Per trajtimin mjedisor te ujerave te ndotura”,
- Ligji nr.9103, date 10.07.2003 “Per mbrojtjen e liqeneve nderkufitare”,
- Ligj nr.9774, datë 12.7.2007 “Për vlerësimin dhe administrimin e zhurmës në mjedis”,
- Ligji Nr.9048, date 7.4.2003 “Per trashegimine kulturore”,
- Ligji nr.8561, datë 22.12.1999 “Për shpronësimet dhe marrjen në përdorim të përkohshëm të pasurisë pronë private për interes publik”.
- VKM Nr. 502, date 13.07.2011 “Për miratimin e rregullores uniforme të kontrollit të zhvillimit të territorit” i ndryshuar me: - VKM Nr.88, datë 07.02.2012 - VKM Nr. 139, datë 22.02.2012 - VKM Nr. 345, datë 09.05.2012 - VKM Nr. 314, datë 13.3.2013 - VKM Nr. 488, date 14.06.2013,
- VKM nr. 177, date 31.03.2005 “ Per normat e lejuara te shkarkimeve te lengeta dhe kriteret e zonimit te mjedisve ujore pritese,
- VKM nr.435, date 12.09.2002 “Per miratimin e normave te shkarkimeve ne ajer”,
- VKM Nr. 103, date 31.03.2002 “Per Monitorimin Mjedisor ne Republiken e Shqiperise”,
- VKM Nr. 13, datë 4.1.2013 “Për miratimin e rregullave, të përgjegjësisë e të afateve për zhvillimin e procedurës së vlerësimit të ndikimit në mjedis”
- Vendim i KM nr. 247, datë 30.4.2014,date 12.05.2014 “Për përcaktimin e rregullave, të kërkesave e të procedurave për informimin dhe përfshirjen e publikut në vendimmarrjen mjedisore”,
- VKM nr.676 datë 20.12.2002 “Për shpalljen zonë e mbrojtur të monumenteve të natyrës shqiptare”,
- Udhëzim nr.6527 datë 24.12.2004 “Mbi vlerat e lejueshme të elementeve ndotës të ajrit në mjedis nga shkarkimet e gazrave dhe zhurmave shkaktuar nga mjetet rrugore, dhe mënyrat e kontrollit të tyre”,
- Udhëzim nr.8 datë 27.11.2007, i Ministrisë së Mjedisit, Pyjeve dhe Administrimit të Ujrave dhe Ministrisë së Shëndetësisë “Mbi nivelet kufi të zhurmave në mjedis të caktuara”,
- Rregullore nr.1 datë 15.03.2006 “Për parandalimin e ndikimeve negative në shëndet e në

- mjedis të veprimtarive ndërtimore”,
- Urdher Nr.146 dt.08.05.2007, “Per miratimin e listes se kuqe te flores dhe faunes”.

Ligji 8561, 22/12/1999, përcakton që personat private kanë të drejta në respekt të pronësive private që ata disponojnë dhe se e drejta e pronësive publike ushtrohet vetëm për interesa publike dhe nuk mund të realizohet dhe mbrohet në mënyrë tjetër. Ai përcakton më tej se të drejtat e pronarëve janë të mbrojtura dhe se të drejtat e të tjerëve për pronat e tyre janë zhvlerësuar si rezultat i shpronësimit.

1.3 Kuadri Institucional

Sipas Ligjit nr.10431 datë 09.06.2011 “Për mbrojtjen e mjedisit”:

1. Agjencia Kombëtare e Mjedisit është institucion qendror publik në varësi të ministrit, që ushtron juridiksionin e vet në të gjithë territorin e Republikës së Shqipërisë, përmes zyrës qendrore dhe degëve rajonale në qarqe, të cilave këtu e më poshtë do t’u referohemi si agjencitë rajonale të mjedisit.
2. Agjencia Kombëtare e Mjedisit financohet nga Buxheti i Shtetit dhe burimet e veta.
3. Agjencia Kombëtare e Mjedisit ka pavarësi në vendimmarrjen dhe kryerjen e funksioneve të saj, të parashikuara në këtë ligj.
4. Këshilli i Ministrave, në përputhje me kërkesat e këtij ligji, miraton rregulla të hollësishme për organizimin dhe funksionimin e Agjencisë Kombëtare të Mjedisit dhe të Agjencive Rajonale të Mjedisit, ndarjen dhe organizimin e punës, statusin e punonjësve dhe marrëdhëniet e saj me institucione të tjera.
5. Kryeministri, me propozimin e ministrit dhe në përputhje me legjislacionin në fuqi, miraton strukturën dhe organikën e Agjencisë Kombëtare të Mjedisit dhe të Agjencive Rajonale të Mjedisit.

Gjithashtu sipas Nenit 60 të këtij ligji, funksionet e Agjencisë Kombëtare të Mjedisit janë:

1. Agjencia Kombëtare e Mjedisit është autoriteti kompetent për përcaktimin e kushteve për lejet përkatëse të mjedisit, në përputhje me dispozitat e këtij ligji, me legjislacionin për lejet e mjedisit dhe me dispozitat e ligjeve të tjera përkatëse dhe ka këto funksione:
 - a) hartimin e Programit Kombëtar për Monitorimin e Mjedisit dhe monitorimin e gjendjes së mjedisit, në përputhje me dispozitat e këtij ligji;
 - b) përgatitjen dhe publikimin e raporteve vjetore për gjendjen e mjedisit;
 - c) kryerjen e shërbimeve të matjes së shkarkimeve në mjedis me kërkesë të ministrit;
 - d) këshillimin e organeve vendore për zbatimin e politikave mjedisore;
 - e) krijimin dhe menaxhimin e sistemit të informacionit mjedisor;
 - f) krijimin dhe menaxhimin e Regjistrit të Shkarkimit dhe Transferimit të Ndotësve;
 - g) sigurimin e informacionit mjedisor për publikun, në përputhje me dispozitat e këtij ligji;
 - h) sigurimin e informacionit për publikun për procesin e vendimmarrjes për çështjet mjedisore, në përputhje me dispozitat e këtij ligji;
 - i) sigurimin e zbatimit të parimit të përgjegjësisë mjedisore për çdo operator, në përputhje me dispozitat e këtij ligji;
 - j) menaxhimin e sistemit të të dhënave për pyjet
2. Kjo agjenci kryen edhe funksione të tjera që i ngarkohen me legjislacion të posaçëm. Si shtese e detyrave të vendosura direkt nga Ministria e Mjedisit, Pyjeve dhe Administrimit të Ujërave një numër organizatash të tjera shtetërore kanë një rol të rëndësishëm në

monitorimin dhe mbrojtjen e florës dhe të faunës duke përfshirë:

- Institutin e Florës dhe Faunës
- Laboratorin e Akuakulturës dhe Peshkimit

Megjithatë këtë mori institutet përgjegjëse për monitorimin, aktualisht janë realizuar pak studime në këtë fushë në gjendjen e florës dhe të faunës në Shqipëri, që vjen kryesisht si rezultat i kufizimeve buxhetore. Institucione të tjera që kanë një rol të rëndësishëm në mjedis janë:

- Ministria e Transportit dhe Infrastrukturës (MTI)
- Ministria e Energjisë dhe Industrisë (MEI)
- Ministria e Shëndetësisë (MSH)
- Instituti i Shendetit Publik – përgjegjës për monitorimin e cilësisë së ujërave të pijshëm dhe cilësinë e ajrit.
- Instituti i Energjisë, Ujit dhe Mjedisit – përgjegjës për grumbullimin e të dhënave meteorologjike dhe përgjegjës për monitorimin e ujërave dhe cilësinë e ajrit.
- Këshilli Kombëtar i Territorit (KKT) – përgjegjës për lëshimin e lejeve të infrastrukturës me kushte të cilat përfshijnë kërkesa për mbrojtjen e mjedisit.

1.4 Te Drejtat e Qytetareve

Ligji nr.10431 datë 09.06.2011 “Për mbrojtjen e mjedisit”, përcakton rolin dhe te drejtat e publikut në çështjet mjedisore. Kreu VII Informacioni Mjedisor përfshin çështjet që vijojnë:

- Qëllimi dhe funksionimi i sistemit të informacionit mjedisor
- Informimi i publikut në lidhje me çështjet mjedisore
- E drejta për të pasur informacion mjedisor
- E drejta për padi gjyqësore
- Pjesëmarrja e publikut dhe publiku i përfshirë në vendimmarrje

VKM Nr.247, date 30.4.2014 “Per përcaktimin e rregullave, të kërkesave e të procedurave për informimin dhe përfshirjen e publikut në vendimmarrjen mjedisore”, përcakton rregullat, kërkesat dhe procedurat për informimin dhe përfshirjen e publikut gjatë vlerësimit të ndikimit në mjedis.

KAPITULLI II

II. PËRSHKRIMI I PËRGJITHSHEM I OBJEKTIT

2.1 POZICIONI I OBJEKTIT

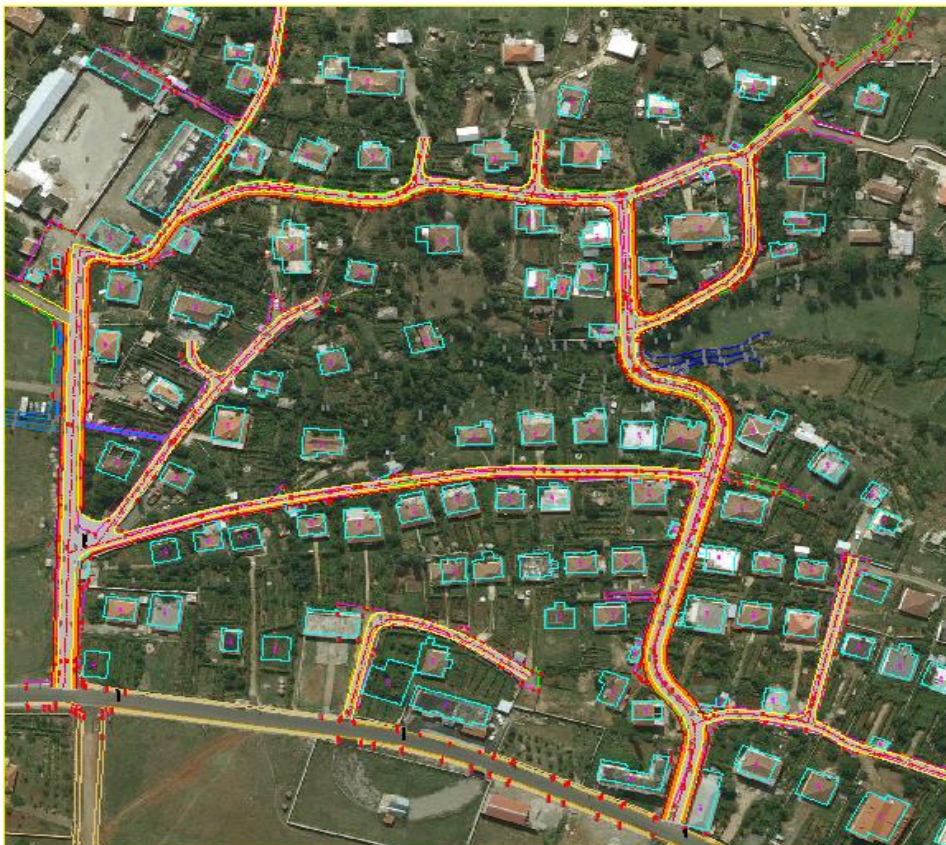
Objekti qe trajtohet ne kete Studim Projektim “Rikualifim Uraban i Bllokut Lagja e Re”, ndodhet ne pjesen perendimore te qytetit te Burrelit dhe eshte nje nder blloqet me te rinj te qytetit.

Blloku ka nje siperfaqe te pergjithshme rreth 10ha. Pergjithesisht shtrihet ne terren kodrinor te lehte. Relievi ka nje rnie ne drejtim te veri-lindjes.

Ky Bllok banimi meqenese eshte teresisht i ri, eshte si nje zgjatim i qytetit te Burrelit dhe kufizohet: në veri – Toke Are, në perëndim – Toke Are, në lindje - Unaza Madhe (Rr. ”Arbërit”) dhe në jug – Toke Are.

Ky bllok ne pjesen me te madhe mbulohet nga shtepi banimi 1-2KT të reja të ndërtuara pas viteve '90

Zona ku shtrihet objekti



2.2 GJENDJA EKZISTUESE

Blloku Lagja e Re ka nje forme katerkendeshi, dhe e gjithë lidhja me qytetin behet nepermjet daljes ne Unazen e Qytetit, e perqendruar ne dy pika kryesore.

Nga ana urbane ky bllok eshte zhvilluar jo sipas nje plani te parapergatitur. Ndertimet qe perbejne ate jane ndertuar nga vete pronaret ne pershtatje me kufinjte e pronave, gjendjen e tyre ekonomike dhe nje lloj pershtatje individuale me relievin.

Kjo ka cuar qe blloku te kete nje konfigurim te crregullt te rrjetit rrugor, si per nga shtrirja aksiale ne plan ashtu edhe per nga permasat e trupit te rruges.

Tere rruget e bllokut karekterizohen nga kthesa te shumta, thyrje te shpeshta ne pjerresi dhe dimensione teresisht te ndryshme te gjerësisë se rruges edhe brenda nje segmenti.

Persa i perket shtresave rrugore, ato kane munguar teresisht ne kete bllok. Shumica e rrugeve jane pothuaj ne gjendje natyrore, ose ne raste te vecanta me ndonje shtrese zhavorri ose skorjesh, te hedhura ne menyre te crregullt dhe te patrajtuara.

Ne kohe rreshjesh, ujrat siperfaqesore rrjedhin sipas pjerresive qe ofron vete terreni, duke krijuar probleme per banoret dhe duke demtuar trupin e rrugeve. Ne disa zona kalimi ne dimer kthehet ne problem serioz si per kalimtarete ashtu edhe per automjetet.

Rrjeti i ujrave siperfaqesore nuk ekziston. Permes Bllokut kalon nje perrua i vogel, ne trup te te cilit jane ndertuar dy tombino, por me dimensione te vogla, qe nuk e perballojne prurjen e ujit.

Rrjeti i Ujesjellesit eshte i ndertuar dhe funksional. Do komunikohet me ndermarrjen qe administron kete rrjet per nje opinion me te plote per funksionimin e tij. Nga inspektimi paraparak rezulton se eshte ne gjendje te mire por ka nevojë per plotesime me lidhje te vecanta dhe me trajtimin e pusetave.

Rrjeti Kanalizimeve te Ujrave te Zeza, nuk eshte i ndertuar. Shkarkimet aktualisht behen ne menyre individuale, me gropa septike ose me ndonje kanalizim te shkurtër qe shkarkon ne perroi e zones.

Ky rrjet ka nevojë te trajtohet teresisht i ri.

Ndricimi rrugor ne kete bllok nuk ekziston. Kalimi naten sidomos per kembesoret eshte teper i veshtire dhe problematik. Eshte e nevojshme ndertimi i rrjetit te ndricimit ne tere bllokun.

Gjelberimi dhe hapsirat publike ne kete bllok nuk ekzistojne. Mundesia per krijimin e tyre eshte i veshtire dhe me kosto te madhe per Bashkine. Por meqe tere objektet jane te rrethuara me kopshte, praktikisht gjelberimi i zones ne menyre indirekte eshte i realizuar.



2.3 ZGJIDHJA E PROJEKTIT

PROJEKTI I RRUGEVE DHE TROTUAREVE

Projekti per rikualifikimi urban te Bllokut Lagja e Re eshte hartuar ne perputhje me kerkesat e Termave te References te dhena nga Bashkia Mat.

Ne zgjidhjen e projektit, duke patur parasysh edhe shtrirjen e ketij objekti, eshte patur qellim kryesor ja vetem krijimi i nje rrjeti rrugor funksional, duke i krijuar mundesi levizjesi te automejteve ashtu edhe te kembesoreve, ne menyre qe te kemi nje shfrytezim sa me optimal te rrugeve ekzistuese ne raport me kerkesat e qytetareve te kesaj zone.

Rruget ekzisuese, jane pergjithesisht te ngushta. Nisur nga ky fakt, per te shmangur prishjet e rrethimeve dhe shpronesisht, duke patur parasysh qe fluksi i levizjes ne kete bllok eshte i ulet, u parashikua zgjidhja me rruge te ngushta dhe me levizje me nje sens drejtimi.

Meqenese ky bllok edhe nga ana urbane eshte teresisht i ri, e per rrjedhoje shume rruge nuk kane emertime, per lehtesi identifikimi ne projekt jane emertuar me numra rendore.

Trajtimi me shtresa rrugore

Nisur nga eksperince ne projektimin e rrugeve, studimi i trafikut te zones dhe prespektiven e zhvillimit, studimi gjeologjik, vleresimi i gjendjes aktuale, rezulton se ne keto pjese te rrjetit rrugor, jane te destinuar kryesisht per mjete te tonazhit te lehte dhe te mesem.

Meqenese jemi ne nje zone ku kemi mungese te theksuar te nenshtresave, kerkohet ne shumicen e rasteve te nderhyet me pakete te plote. Kete e perforcon akoma me teper edhe fakti qe ne trup te rruges do kryhen nje sere germimesh per rrjetet inxhinierike, pra trupi aktual do demtohet akoma me teper.

I tere rrjeti rrugor i bllokut do te ndertohet teresisht i ri. Shtresat rrugore do te ndertohen teresisht te reja, duke germuar fillimisht ne forme kasonete, e duke bere trajtimin e saj me zhavorr.

Mbi trasene e ndertuar do te ndertohet shtresa e cakellit e me tej stabilizanti, binderi dhe asfaltobetoni.

Materiali kryesor ndertimor per nenshtresat e rruges do te jete:

Zhavorri i lumit, Çakelli, stabilizanti, kurse per shtresat e siperme do te jete binderi dhe asfaltobetoni.

Duke u nisur nga vecorite e rrugeve te bllokut, ngarkesat e levizjes, dimensionet dhe rendesine qe ato kane ne raport me rrjetin e qytetit, si dhe per unifikim te punimeve gjate ndertimit, si dhe duke u nisur dhe nga rekomandimet e dhena nga studimi gjeologo-inxhinierik rruget jane klasifikuar ne dy grupe, ku per secilin do kemi nga nje pakete shtresash rrugore.

Per grupin e pare, ate te konsideruar me kryesore dhe me me ngarkese per levizjen eshte parashikuar paketa e shtresave rrugore:

- Asfaltobeton 4 cm
- Binder 6 cm
- Stabilizant 15 cm
- Zhavorr lumi (cakell) 15cm
- Zhavorr lumi (profilim) 25 cm

Per grupin e dyte, ate te konsideruar si rruge me pak levizje dhe pa ngarkese eshte parashikuar paketa e shtresave rrugore:

- Asfaltobeton 3 cm
- Binder 5 cm
- Stabilizant 10 cm
- Zhavorr lumi (cakell) 15cm
- Zhavorr lumi (profilim) 20 cm

Bordurat dhe Kunetat

Trupi i rrugës sipas zonave perkatese te dhena ne projekt do të kufizohet me bordurë Betoni Parafabrikat M-250 me përmasa 15x30cm të fiksuara me beton M-100. Bordura e rrugës do të vendoset mbi shtresat bazë të rrugës. (pasi mbi të në shumë raste takojnë apo ngjiten gomat e mjeteve).

Kuneta do të jetë e shtruar me beton me trashësi mesatare 15cm. (me këtë realizohet pjerrësia tërthore e kunetës).

Pllakat e Trotuareve

Pllakat do jenë me dimension 10x20x6cm. Pllakat do jenë me ngjyre gri e errët ose te kuqerremte (ky element mund te rishikohet nga Bashkia ne fazen e zbatimit te punimeve). Mënyra e vendosjes së tyre, do jetë e alternuar, dhe është zgjedhur model i tillë vendosjeje qe te mos krijohen vija të vazhduara ne drejtim linear, në menyre qe difekte të vogla gjatë shtrimit të mos bien në sy. Në fillimet dhe fundet e çdo segmenti, si dhe në vendet e kalimit te këmbësore në rrugë, trotuari do të ndërtohet i ulur, për të bërë të mundur, lëvizjen lirshëm për njerëzit me aftësi të kufizuar, karrocave të fëmijeve etj.

2.2- RRJETI I UJESJELLESIT

Nga informacionet e marra nga Ndermarrja qe administron rrjetin e Ujesjelles Kanalizimeve Burrel ne lidhje me zonen ne fjale, rezulton qe rrjeti i ujesjellesit eshte ne gjendje te mire dhe funksional. Ne preventiv do te parashikohen lidhje te reja (per ndonje objekt qe eshte ndertuar kohet e fundit) dhe lidhje te paparashikuara (per te zevendesuar ndonje lidhje jo te rregullt, me qellim ruajtjen e trupit te rruhes, dhe kthimin e saj ne forme te rregullt dhe te ligjshme.

2.3- RRJETI I K.U.Z

Nga informacionet e marra nga Ndermarrja qe administron rrjetin e Ujesjelles Kanalizimeve Burrel ne lidhje me zonen ne fjale, rezulton qe rrjeti i K.U.Z ne kete bllok pothuaj mungon teresisht. Sharkimet behen ne gropa septike apo nepermejt kolektoreve te vegjel te ndertuar privatisht neper kanalet e zones.

Rrjeti KUZ eshte konceptuar teresisht i ri.

Rrjeti eshte ndertuar duke shfrytezuar pjerresine natyrale te terrenit. Kolektoret jane parashikuar ne ndertohen pothuaj ne aks te rrugeve, me qellim qe te marrin shkarkimet nga te dy anet e rruges.

Kolektoret fillojme me demensione minimale Dn=250mm dhe Dn315mm dhe duke vazhduar e duke u bashkuar sipas degeve perkatese (shiko planimetrine) e duke i mbledhur ne fund ne dy dalje te vetme me Dn=500mm te cilat shkarkojne ne te njejten pike, ne dalje te tombinos Box.

Llogaritjet janë bere duke marre ne konsiderate numrin e popullsisë me një perspective 20 vjecare dhe normat ditore të shkarkimit:

$$Q_{\text{mes dit}} = 194 \text{ l/ditë/banore}$$

$$Q_{\text{max or}} = 437 \text{ l/ditë/banore}$$

Materialet që do të perdoren për tubacionet do të jënë:

Tubacione polietileni të brinjëzuar deri për diametër Dn 500 mm.

Tubacionet do të plotësojnë të gjitha standartet në fuqi dhe do të jënë sipas normative dhe specifikimeve teknike. Kjo vlen edhe për të gjitha materialet e tjera që do të perdoren. Pusetat do të jënë prej b/a ose betoni me kapak gize dhe me shkalle në rastet kur janë të thella dhe shërbejnë për të realizuar mirmbajtjen dhe pastrimin e tyre.

2.4 – RRJETI K.U.SH.

Rrjeti kanalizimeve të ujrave të bardha mungon pothuaj në tërësi në bllokun në fjalë.

Konceptimi i rrjetit të ujrave të bardha është bere duke ruajtur parimin e ndarjes së ujrave të zeza nga ato të bardha.

Sistemi i largimit të ujrave të bardha është konceptuar kryesisht në ndertimin e kunetave ujembledhese, vendosjen e pusetave të shiut si dhe shtrimin e tubacioneve në të cilët do behet largimi i ujrave .

Llogaritjet për dimensionimin e linjave të shkarkimit të ujrave të bardha janë bere duke marre në konsiderate sipërfaqet perkatese të pellgjeve (siperfaqet ujembledhese) për secilen linjë. Prurjet e ujrave të shirave do të llogariten duke pranuar koeficientin e rrjedhës në varesi të llojit të terrenit.

Tubacionet që do të shtrohen janë polietileni të brinjëzuar SN 4. Pusetat e shiut dhe puseta të shkarkimit do të jënë prej betoni me zgare gize.

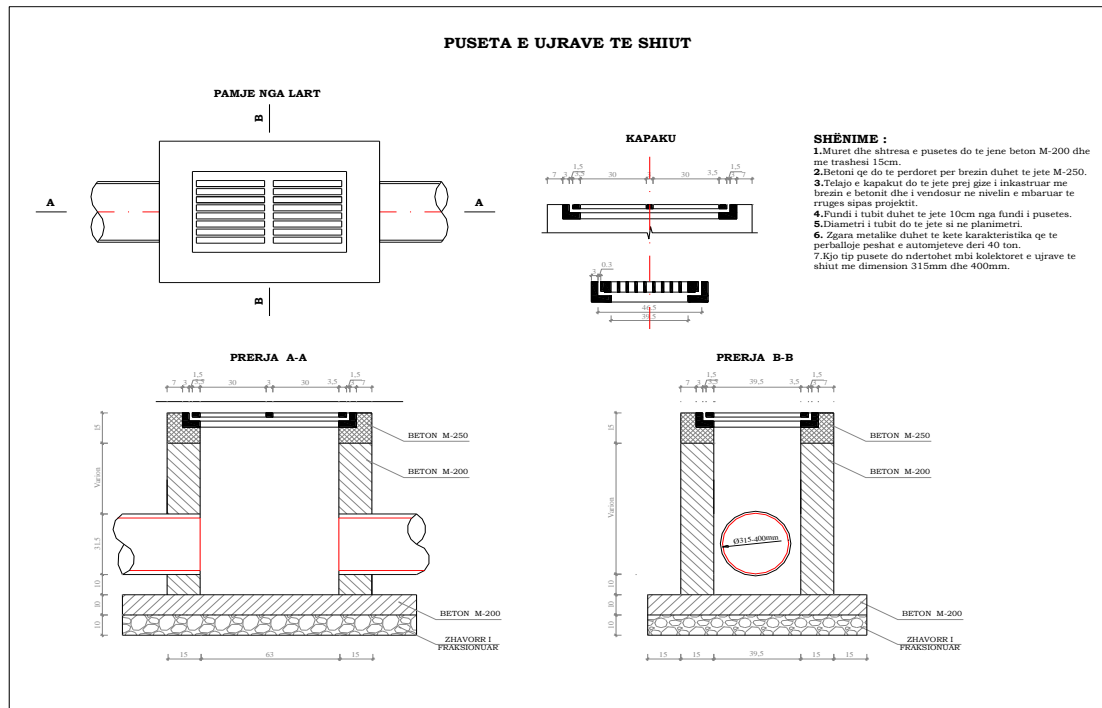
Shkarkimi i ujrave të shiut është parashikuar të behet në perrioin që kalon përmes bllokut. Shkarkimi duke ndjekur pjerresite natyrore dhe për të mos rritur dimensionet e kolektoreve është bere në disa pika përgjatë perroit.

Në tërësi gjatë rrugëve që do ndërhyhet, do të ndërtohet sistemi i kullimit të ujrave të shiut. Ai do të perbehet nga kunetat prej asfalti ose betoni M-250 të vendosura në një apo në dy anet e rrugës sipas pjerresisë terthore të rrugëve. Kunetat prej betoni, do këne gjerësi 0.5m dhe pjerresi terthore 8-10%, ndërsa në pjesët që nuk do këte kuneta betoni do behet mbledhja e sasisë së ujit sipas pjerresisë së shtresës së asfaltit (d.m.th kuneta asfalti). Në cdo 25-30m do ndërtohen puseta shimbledhese me zgare gize me permasa 40x60cm. Pusetat do ndërtohen me beton M-200 dhe parete 15cm. Kapaket do jënë gize (me menteshe) dhe të prodhuar për ngarkesa të renda. Është menduar vendosja e kolektoreve kryesor të shkarkimit në njërin krah apo dy krahet e rrugës (shiko planimetrinë e KUSH). Kolektori kryesor do realizohet me tuba PE të brinjëzuar. Nëse tubat kalojnë terthor me rrugën dhe mbi të do ushtrohet ngarkesa e rende, për mbrojtjen e tyre është parashikuar veshja me beton M-100. Veshja me beton do behet me një trashësi minimale 10cm për cdo anë të tubacionit. Tubat do të vendosen mbi një shtresë rere 10cm dhe do mbulohen po me rere deri 10cm mbi kuroren e tubit.

Është parasysh të ruhet parimi i ndarjes me ujërat e zeza. Siguria llogaritëse e ujrave të shiut do të llogaritet 25 % për kolektorët kryesorë dhe 40 % për kolektorët sekondarë. Vlera e llogaritjes së shiut do të merret për periudhë përsëritje 1 herë në vit dhe kohë zgjatje prej 15 minutash. Intesiteti për Burrelin është 170-180 litra/sek/ha.

Tubacionet që do të perdorren do të jënë:

- Tubacione polietilene te brinjezuar deri per diameter Dn 500 mm



2.5 - SISTEMI I NDRICIMIT RRUGOR

Ndricimi rrugor: Në rruget dhe sheshet e këtij Blloku, nuk ekziston rrjet i ndricimit rrugor, ndersa ne rruget kryesore konturuese, ndricimi ekziston dhe eshte ne gjendje te mire funksionale. Projekti prashikon ndertimin e rrjetit te ri te ndricimit rrugor ne te gjithë rruget dhe sheshet ku do kete nderhyrje.

Per zona periferike si ne rastin tone, rekomandohet qe fluksi mesatar i ndricimit te mos i kaloje 20 lx, si dhe te mos jete me i vogel se 8 lx.

Ne perputhje edhe me dimensionet, per keto kushte ndricimi kemi zgjedhur tipin e shtyllës konike metalike e zinguar, me lartesi 5.5m-7.8m si dhe ndricues 100w dhe 150w (te vendosur ne nje ane te rruges) pasi gjeresite e tyre jane relativisht te vogla.

Shtyllat do te jete te vendosura pas bordures se trotuarit ose pas bordures ne zonen e gjelberuar. Ato do jene vendosur brenda bordures se betonit qe kufizon ate, ne menyre qe te jene te mbrojtura nga goditja e mjeteve.

Distanca ndermjet dy shtyllave do te jete rreth 16-20 per ato 5.5m dhe 24-26m per ato 7.8m sipas konfiguracionit te rruges.

Furnizimi me energji i ndricimit rrugor do te behen nga kabina ekzistuese e zones (shiko planimetrine e ndricimit) e cila ndodhet ne pjesen jugperendimore te bllokut (fu fund te segmentit Nr.1)

2.6 - SINJALISTIKA RRUGORE

Në Projekt - Preventivin e sinjalistikës është parashikuar Sinjalistika horizontale dhe ajo vertikale.

Sinjalistika Horizontale Do të përbëhet:

1. Per rruget e gjera me dy sense kalimi, vijezimet e vazhduara ne dy anet e rruges, dhe ne mes te tyre vijezim i nderprere. Vijezimi do kete gjeresi 10cm.
2. Per rruget e ngushta me nje sens kalimi, vijezimet e vazhduara ne dy anet e rruges, me distance 0.25-0.5m nga bordura. Vijezimi do kete gjeresi 10cm.
3. Vijezimet e vazhduara, jane parashikuar ne zonen e shesheve per ndarjen e senseve te levizjes se automjeteve, vijezimit te kembesoreve si dhe kufizimeve te vendparkimeve te automjeteve.
4. Ne kryqezime dhe vende te caktuara do jene vijat e levizjes së këmbësorëve dhe shigjetat e drejtimit te levizjes per automjetet.

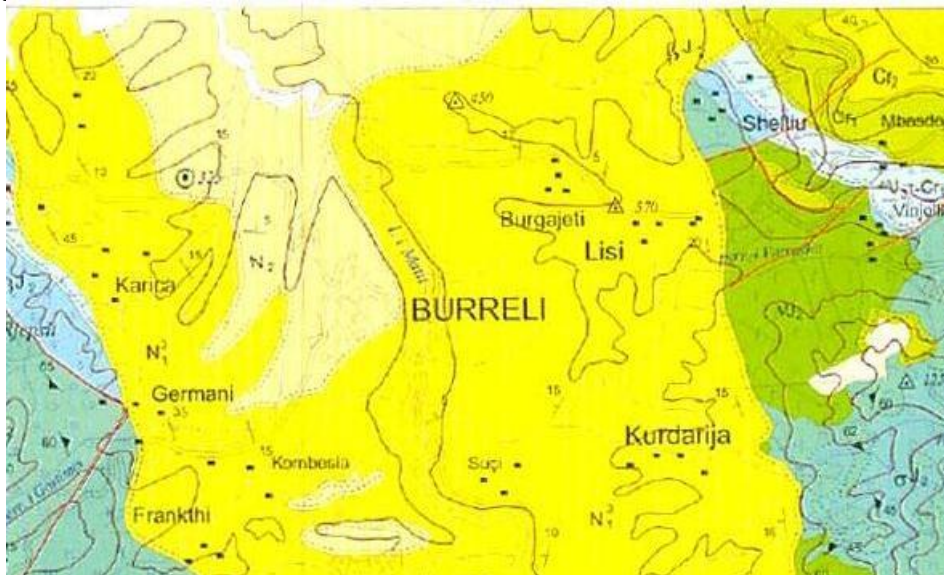
Sinjalistika Vertikale do të përbëhet nga

1. Tabelat Detyruese.
2. Tabelat Treguese.
3. Tabelat Paralajmëruese.

Të gjitha tabelat do vendosen në trotuare, ngjitur me bordure kufizuese te tij.

III.NDERTIMI GJEOLOGO-TEKTONIK I RAJONIT

Ne pikepamje te ndertimit gjeologjik rajonal, sheshi yne ndodhet ne pjesen qendrore te sinklinalit adimetrik te Burrelit, me specifika te veçanta ne pjese te ndryshme te tij, me shtrirje te shtresave ne drejtim juglindje-veriperendim me zhytje veriore me kende qe variojne nga 5-.7° dhe ne pjese te veçanta deri ne 9°.



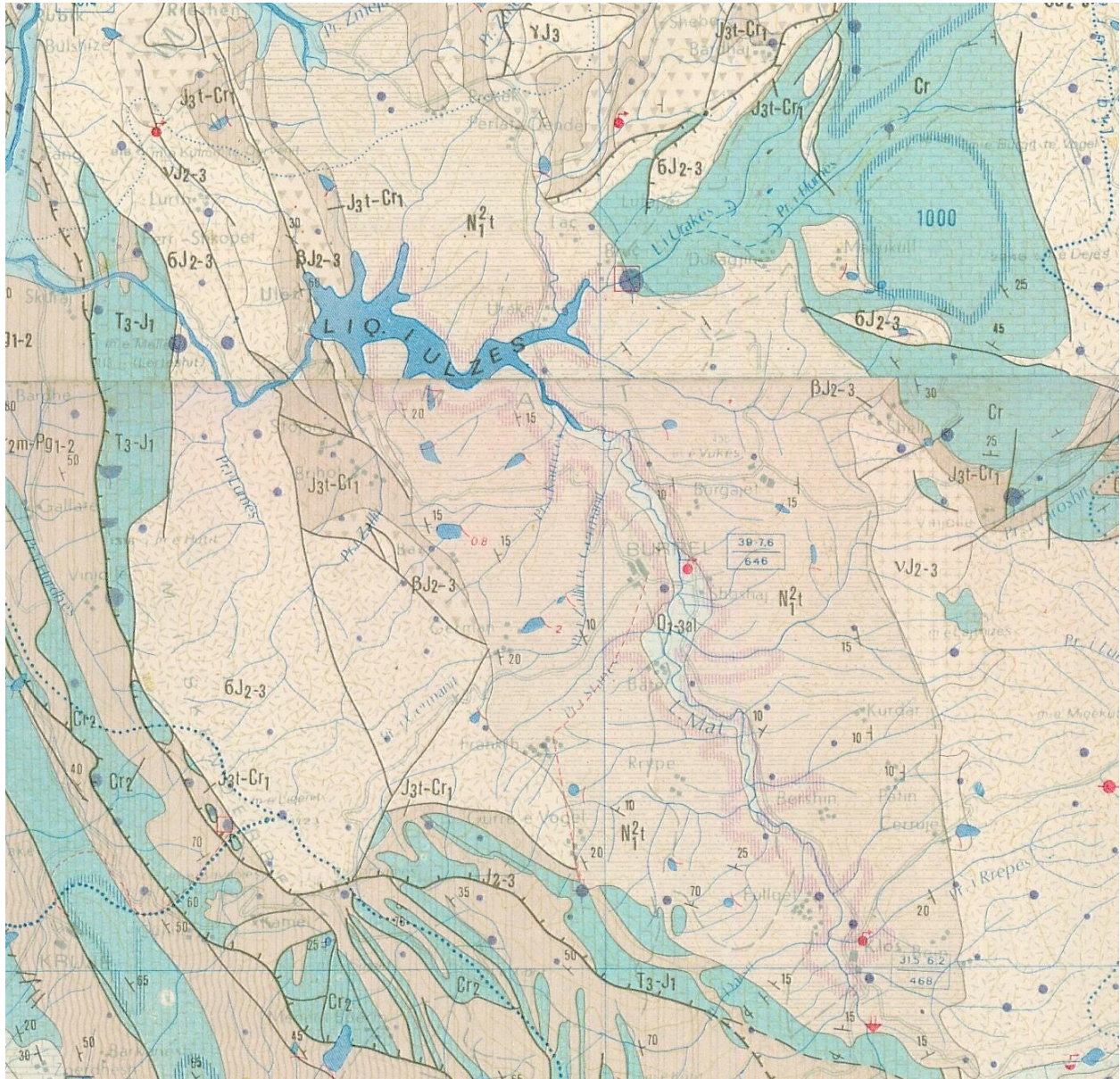
Pjesa e sipërme e këtij sinklinali ndertohehet nga formacionet sedimentare te ultesires se Burrelit te perfaqsuara nga kompleksi i altemimeve te shtresave argjiloro- ranore- konglomeratike te

Neogjenit (N¹t),trashesia e te cilave eshte disa dhjetera metra.

Keto formacione paraqitenne trajten e depozitimeve te qeta me kontaktetransgresive me formacionet me te vjetra te Triasit, Jures, Kretes apo formacioneve ultrabazike dhe vullkanogjene.

Formacionet terrigjene te Neogjenit, perbejne bazamentin e Ultesires se Burrelit (ku perfshihet dhe qyteti i Burrelit) mbi te cilat vendosen depozitimet e reja te Kuatemarit.

Vete qyteti i Burrelit vendoset ne taracen e dyte ne perendim te lumit te Matit e cila ndodhet rreth 40 m mbi taracen e pare qe ndodhet direkt mbi lume.



Ky rajon paraqitet ne formen e nje pllaje me prerje erozionale ne te gjitha anet,kryesisht te shkaktuara nga prenjet e Germanit dhe Stanes.

Sheshi i ndertimit sikurse theksuam dhe me larte, vendoset ne tarracen e dyte te lumit Mat. Ne keto depozitime qe i perkasin moshes se Kuaternarit nga punimet tona si dhe ato te kryera, me pare duke patur parasysh ndertimin gjeologjor litologjik dhe cilesite fiziko mekanike i kemi ndare ne kater shtresa, ndersa bazamentin mbi te cilin jane vendosur keto depozitime e kemi konsideruar si nje kompleks formacional me alternime shtresash ranoro-alevrolito-konglomeratike, shpesh here te nderthurura me ndershtresa alevrolito-argjilore, argjilo-alevrolitore dhe ranor alevrolitor.

Me poshte po pershkruajme ne veçanti secilen shtrese:

Nga siperfaqja deri ne thellesi 0.4-0.7m takojme nje shtrese dherash te hedhura ne periudha te ndryshme kohe dhe qe perfaqesohet nga dhera suargjilor, mbeturina materialesh ndertimi, shtresa rrugore, pjese asfalti dhe gure, si dhe rrenje bimesh te shperndara pa kriter. Kjo shtrese ka nje perberje heterogjene dhe ngjeshmeri jo uniforme.

Nen shtresen e dherave te hedhur takohet shtresa e pare natyrale te cilen po e pershkruajme te detajuar me poshte:

Shtresa 1

Perfaqesohet nga suargjila te mesme te renda me ngjyre kafe te erret me lageshti plastike e ngjeshur, me pikezime te kalterta dhe te kuqerremta. Takohet pothuajse ne te gjithe sheshin e ndertimit me trashesi qe arin deri ne 1,8-2m

Cilesite e mesatare fiziko mekanike te kesaj shtrese jane:

Fraksioni argjilor 0,002	15,5%
Fraksioni pluhuror 0,002-0,02	61,5%
Fraksioni ranor 0.02- 2.0	31,3%
Kufiri i siperm i plasticitetit	39,3%
Kufiri i poshem i plasticitetit	24,7%
Numri i plasticitetit	14,7
Lageshtia natyrale	23,6%
Pesha specifike	2,70 gr/cm ³
Pesha volumore ne gjendje natyrale	1,98 "
Kendi i ferkimit te brendshem	19 grade
Kohezioni	0,3 kg/cm ²
Ngarkesa e lejuar	1,9kg/cm ²

Shtresa 2

Perfaqesohet nga suargjila te mesme ne ngjyre kafe me lageshti plastike, e ngjeshur. Kjo shtrese takohet ne te gjithe sheshin e ndertimit me trashesi nga 2.8 ne 4.8 m.

Cilesite mesatare fiziko mekanike te kesaj shtrese jane;

Fraksioni argjilor 0,002	8,9%
Fraksioni pluhuror 0,002-0,02	46,7%
Fraksioni ranor.....0.02- 2.0	39,1%

Kufiri i siperm i plasticitetit	31,3%
Kufiri i poshtem i plasticitetit	18,9%
Numri i plasticitetit	12,8
Lageshtia natyrale	20,8%
Pesha specifike	2,65 gr/cm ³
Pesha volumore ne gjendje natyrale	1,99 gr/cm ³
Kendi i ferkimit te brendshem	18 grade
Kohezioni	0,35 kg/cm ²
Ngarkesa e lejuar	2.3kg/cm ²

Shtresa 3

Perfaqesohet nga formacionet poplore te vendosura direkt mbi formacionin baze konglomeratik Jane depozitime te tipit eluvionale. Ky formacion ndertohet nga copra te shkembijeve karbonatik,ultrabazike me predominimin e ketyre te fundit me madhesi te coprave nga disa m deri ne 20-30-50 cm,me formate coprave nga me te ndryshmet te paperpunuara. Kane si material mbushes suargjila dhe surana ne ngjyre te verdhe, te ngopura me uje. Shtresa takohet ne te gjithë sheshin e ndertimit me trashesi nga 2,0m deri 5,5m.

Jane formacione me shume lageshti dhe ne tavanin e tyre vendoset niveli i ujrave nentoksore i cili levize sipas ndryshimeve faciale te shtresave dherore. Ky eshte dhe horizonti kryesor ujedhenes per puset e hapura per nga popullata ne rrethinat e qytetit te Burrelit.

Cilesite flziko mekanike mesatare te saj jane:

Fraksioni argjilor 0,002	10,5%
Fraksioni pluhuror 0,002-0,02	14,6%
Fraksioni ranor 0.02-2.0	38,1%
Fraksioni zhavorr	39.60%
Pesha volumore ne gjendje natyrale	1,98gr/cm ³
Kendi iferkimit te brendshem	35 grade
Kohezioni	0,05 kg/cm ²
Koeficienti ifiltrimit	30m /24 ore
Ngarkesa e lejuar	2,5 kg/cm ²

Shtresa 4

Perfaqesohet nga rera ne ngjyre te verdhe qe jane kryesisht produkt i ranoreve te Tortonianit te perajruar, pra eluvione te formacioneve rrenjesore. Takohet ne te gjithë sheshin me trashesi nga 0,8-1,2m.

Cilesite mesatare flziko mekanike jane:

Pesha volumore ne gjendje natyrale	2.1 gr/cm ³
Kendi i ferkimit te brendshem	28 grade
Kohezioni	0,1 kg/cm ²
Ngarkesa e lejuar	3,5 kg/cm ²

Shtresa 5

Perfaqeson shkembinj te forte siç jane konglomeratet me çimentim silicor qe perfaqsojne tavanin e formacioneve tortoniane.

Cilesite mesatare fiziko mekanike jane:

Pesha volumore	$\gamma = 2.2\text{gr/cm}^3$
Moduli i kompresionit	$E_{1-3} = 150-500\text{ kg/cm}^3$
Kendi i ferkimit te brendshem	29-40°
Kohezioni	3-4 kg/cm ²
Ngarkesa e lejuar	5-10 kg/cm ²
Koeficienti i filtrimit	$1.5 \cdot 10^{-6}\text{ cm/sek}$

HIDROGJEOLGJIA

Ne sheshin e studiuar gjate hapjes se puseve te ujitit eshte takuar niveli i pare i ujerave nentokesor qe luhetet ne thellesi nga 3,7-4,5 m nga siperfaqja e tokes natyrale. Shtrese ujembajtese paraqitet shtresa nr.3 e cila mbeshetet ne depozitimet epa pershkueshme te Tortonianit. Pergjithesisht keto shtresa paraqiten te varfra persa i perket ujerave ne to pasi ushqehen kryesisht nga rreshjet atmosferike dhe kane nje mbishtrese suargjilore mbi to me veti te dobeta filtruese. Po ashtu vete shtresa3 nuk eshte me material te paster zhavorri, por permban material mbushes suargjilor. Siç ka dale dhe nga te dhenat e mesiperme drejtimi i pergjithshem i rrjedhjes se ujerave nentokesor eshte ai veri perendimor. Uji ne kete shtrese eshte i paster, pa ere pa ngjyre dhe nuk paraqitet agresiv kundrejt betonit.

SIZMICITETI

Sipas hartes sizmike te Republikes se Shqiperise ne shkalle 1:500.000 te botuar ne vitin 1978 e cila perfaqeson kushtin teknik sizmik rezulton se qyteti i Burrelit ku ben pjese dhe Blloku Lagja e Re, persihet ne zonen sizmike me intensitet te termeteve prej 7 balleh.

Dukurit gjeodinamike.

Nga rikonjicioni i kryer per gjate gjithë gjurmes se rrugeve aktuale qe pershkojne Bllokun e banimit dhe per rreth tij, nuk u verejten fenomene gjeodinamike te dukshem te tipitshembje e rreshqitje.

8. KONKLUZIONE DHE REKOMANDIME

1. Studimi i paraqitur sherben per fazen e projekt zbatimit per ndertimin dhe rehabilitimin e Bllokut Lagja e Re.
2. Sheshi i ndertimit nga pikepamja e ndertimit gjeologo litologjik ka nje ndertim te thjesht dhe pothuajse uniform ne gjithë shtrirjen e tij. Dallohen depozitimete Kuatemarit te cilat mbeshteten mbi ato te Tortonianit. Depozitimet e kuatemarit kane trashesi 10-12m dhe cilesi mete dobeta fiziko mekanike se ato te Tortonianit.

3. Gjate punimeve te kryera per studimin e sheshit te ndertimit u takua ne nivel te ujerave nentokesor i cili ndodhet ne thelluesit 3,7-4,5m nga siperfaqja e tokes natyrale.
4. Nga rikonjicioni i kryer per gjate gjithë gjurmes se sheshit ndertimor dhe per rreth tij, nuk u vrejten fenomene gjeodinamike te dukshem te tipit shembje e rreshqitje
5. Ne rast se projekti parashikon ambiente nentokesore (si parkime etj) duhet te kihet parasysh masat inxhinjrike qe duhet te planifikohen perpara kryerjes se germimeve per hapjen e themeleve te ketij objekti.
6. Materialet e ndertimit per mbushjet e ndryshme mund te merren ne zonen e lumit Mat si dhe ne gelqeroret qe ndodhen ne zonen per rreth Burrelit, te cilat gjenden jo shume larg nga objektit qe do te ndertohet.

KARAKTERISTIKAT KLIMATIKE

Klima përbën një element shumë të rëndësishëm si në formimin e zhvillimin e bimësisë ashtu edhe për fenomenin e erozionit. Në formimin e klimës, një rol të rëndësishëm luan lugina e Matit, liqenet e Ulzës dhe Shkopetit dhe hapja e saj në drejtim të perëndimit.

Kjo e fundit lejon ndikimin e detit sidomos në sektorin e poshtëm të luginës deri në afërsi të Rukajt e Bazit, gjë që shprehet me rritjen e shkurreve mesdhetare të tipit të makieve. Çfaqja e tyre në territorin e Ulzës është e rrallë dhe përfaqësohen nga ushinthi, ulza, cermedelli, menishtja, ullastra, mreti, ilqja etj.

Rrethi i Matit nga pikëpamja morfologjike i përket shtresë-formimeve të të gjitha kohërave, duke filluar nga argjiloret dhe ranoret, dhe duke vazhduar në lartësi, shfaqen shkëmbinj magmatikë ultrabazike dhe gelqerore. Toka bujqësore, e krijuar nga lugina e Matit dhe degët e tij, ka veti shumë të mira për kultivimin e drithrave, frutikulturës dhe vreshtarisë.

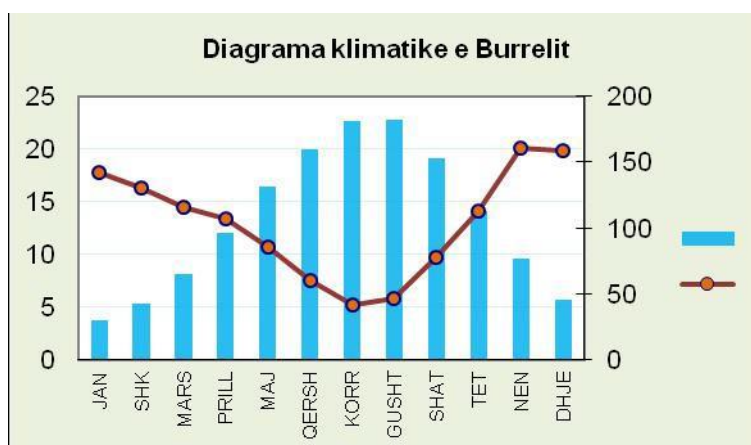
Klima është mesatare kontinentale me verë të nxehte dhe të thatë, dimër të ftohtë e të laget. Temperaturat mesatare, të reduktuara në nivelin e detit, për muajin Janar janë 2.2-7° C dhe për Korrikun 25-33° C. Maksimumi absolut i temperaturës i regjistruar është 38° C në qytetin e Burrelit dhe minimumi absolut është i regjistruar në Dejë-Macukull në shkurt 1963, -25° C.

Reshjet kanë një shpërndarje të pabarabartë si në të gjithë territorin e Shqipërisë. Në gjysmën e ftohtë të vitit bien 2/3 e sasisë së përgjithshme vjetore të reshjeve. Numri i ditëve me reshje luhatet nga 80-110 ditë me një mesatare vjetore 1241 mm. Muajt me reshje me të shumta janë nëntori, dhjetori, shkurti dhe marsi, me një sasi që luhatet nga 856 mm deri në 1664 mm. Bora në zonat malore të rrethit të Matit është e pranishme në 3-4 muajt e ftohtë të vitit. Kjo lidhet me pozicionin gjeografik: malet rrethojnë luginën e Matit. Erërat drejtohen kryesisht nga veri-lindja. Shpejtësia e erës luhatet nga 6-10 m/s.

Të dhënat klimatike për zonën (Stacioni meteorologjik Burrel)

Nr	Emërtimi	Njësia	Stinët				Vjetore
			Pranverë	Verë	Vjështë	Dimër	

1	Temperatura mesatare	°C	17	31	18	4.6	17.65
2	Lagështia relative	%	71	44	69	74	64.5
3	Reshiet	mm	309	149	352	431	1241
4	Rrezatimi diellor	kwh/m ²	369.11	531.21	316.18	183.48	1419.64



Grafiku 1. Diagrama klimatike e Burrelit

Morfologjia e territorit

Ndodhet pothuajse në pjesën qendrore të gropës së Matit, dhe përbën një pjesë shumë interesante të saj. Karakteristike janë shkëputjet tektonike të cilat i japin karakter grabenor. Përhapjen më të madhe e kanë lartësitë 200-400 m që lidhen me evolucionin e ndërtimin gjeologjik të gropës. Karakteristike për relievin e saj është mbizotërimi i vlerave të larta e shumë të larta të copëtimit horizontal (3-5 km/km²) dhe mbi 5 km/km² që lidhen mepërhapjen e molasave dhe me zhvillimin e madh të rrjedhjeve ujore. Energjia e relievit ka vlera të vogla, mbizotëruese janë ato 100-150 km/km². Takohen të gjitha tipet e shpateve por përhapjen më të gjerë e kanë shpatet komplekse.

Në kufinj të jugor dhe juglindor janë më të shprehur elementët e relievit lumor si shtrati i vogël, lumoret dhe tarracat lumore. Në disa pjesë shtrati lumor arrin deri në dhjetra metra, duke krijuar edhe ujvara të vogla në ditët me reshje. Elementët më të rëndësishëm që ndikojnë në relievin janë taracat. Për nga origjina janë të tipit erozivo-akumulues.

Tipi i tokës

Tipet kryesore të tokave janë ato të kafejta.

Tokat e kafenjta formohen mbi shkëmbinj sedimentare. Përbërja mekanike është SAM, dhe horizonti humusor ka trashësi mesatare. Profili i tyre paraqitet i pa diferencuar dukshëm. Prania e humusit varjon nga 3-6% (në vartësi të shkallës së mbulimit me pyje) ndërsa në tokat e punueshme luhet në 1.2-2%. Shkalla e aciditetit (pH) varjon nga 5-6.6, prezenca e azotit luhet ndërmjet 0.03-0.12%.

Pesha volumetrike ndryshon nga 1.2-1.5 gr/cm³ (varjon sipas thellësisë). Ndërsa pesha specifike 2.6-2.73 gr/cm³. Poroziteti i përgjithshëm mluhet nga 50-60% ndërsa ai i ajrimit nga 10-20%

Normat e ujit për një ujitje (shtresa 50 cm) janë në varësi të përbërjes mekanike; për tokat, norma e ujit është 550-650 m³/ha;

Si masë thelbësore për përmirësimin e tyre është pasurimi me lëndë organike (plehu i stallës, plehu i gjelbër). Në raste të aciditetit të theksuar të tyre rekomandohet gëlqerizimi i tyre me rreth 50-60 kv/ha. Bimësia karakteristike e tyre janë dushqet (*Quercus sp.* Gështenja etj.). Për mbjelljet e vjeshtës (grurin) temperaturat optimale janë gjatë muajit Tetor dhe Nëntor, ndërsa për ato të pranverës në prill (misri).

Hidrografia

Zona ka rrjet hidrografik të dendur, me aktivizim gjithë vjetor dhe intensitet më të madh në dimër dhe në pranverë.

Elementi kryesor hidrografik është lumi i Matit, që ka një prurje mesatare shumë vjeçare në derdhjen në det prej 103 m³ në sekondë, që i përgjigjet një moduli prej 42.2 litër/sekondë/km². Koeficienti i rrjedhjes për të gjithë pellgun ujë mbledhës është 0.8. Ushqimi në tokësor përfaqëson 30% të rrjedhjes vjetore ndërsa ai sipërfaqësor 70%. Prurjet e tij maksimale lidhen me reshjet e shiut dhe shkrirjen e dëborës. Ujrat e lumit të Matit nuk janë shumë të turbullta. Turbullira e tij është 582 gr/m³, vëllimi i aluvioneve pezull - mbi 2 milion ton, ndërsa moduli i aluvioneve pezull 828 ton/km² në vit. Prurja maksimale me përsëritje një herë në 100 vjet në gryk-derdhje është 3100 m³/sek. Ujrat e Matit kanë mineralizim të ulët (22 mg/litër) dhe përfshihen në klasën e karbonateve, grupi i kalciumit.

Fenimeni i Erozionit

Mbrojtja e tokës nga degradimi i më tejshëm dhe erozioni e përdorimi racional i saj si pjesë përbërëse e mbrojtjes dhe përdorimit të qëndrueshëm të pasurive natyrore në përgjithësi, përbën një nga objektivat me të rëndësishme e të ndërlikuar të këtij plani. Rëndësia e e madhe dhe e veçantë e ndalimit të degradimit kushtëzohet nga fakti që rreth 98% e produkteve ushqimore të njeriut, përfshirë këtu edhe produktet blegtorale, sigurohen nëpërmjet përdorimit të tokës dhe bimësisë së saj natyrore dhe të kultivuar.

Erozioni ka pakësuar lëndët organike humusore dhe ka ulur cilësitë fizike e kimike të saj, duke çuar në uljen e përgjithëshme të pjellorisë së tokës dhe ritmeve të rritjes vjetore të drurëve pyjorë përmjasi të sipërfaqës.

Kushtet natyrore favorizojnë zhvillimin e erozionit. Sasia e madhe e reshjeve dhe rënia e tyre e vullshme, shpesh me intensitet të lartë për njësinë e kohës, përhapja në një pjesë të konsiderueshme të formacioneve të buta terrigjene lehtësisht të gërryeshme, mbi kullotja dhe degradimi në disa raste i bimësisë pyjore, një pjesë e së cilës i rrëzon gjethet në stinën e ftohtë, bën që erozioni të jetë i zhvilluar në 10-30% të sipërfaqës. Në rreth 10% të sipërfaqes erozioni përbën problem shumë serioz. Ndërsa dukuri shqetësuese sidomos në tokat bujqësore të hapura në vende të pjerta dhe jashtë kritereve, problem serioz janë rrëshqitjet që kanë shtrirje në rreth 1% të territorit.

Për frenimin e erozionit merr rëndësi shumë të madhe mbrojtja e bimësisë ekzistuese pyjore. Kjo bimësi ushtron veprim kompleks në mbrojtjen e tokës. Ajo zvogëlon në maksimum forcën goditëse të pikave të shiut mbi sipërfaqen e tokës, mban dhe ngadalëson rrjedhën sipërfaqësore të ujit të shiut dhe borës duke i krijuar kushte që të thithet nga toka, pasurojnë tokën me lëndë organike, krijojnë lëgushen që është kusht me rëndësi të jashtzakonshme për evitimin e erozionit sipërfaqësor dhe rritjen e pjellorisë së tokës.

Fauna

Fauna përbën një pasuri të madhe biologjike të zonës, pasi ka një larmi të theksuar specimesh dhe habitatesh të ndryshme. Gjitarët kryesorë që gjenden në zonë e përreth janë; Ujku, Ariu, Derri i Egër, Kaprolli, Lepuri i Egër etj. Me qëllim që të dalë më në pah rëndësia e zonës, një rëndësi e veçantë në inventarin e specieve, ju është kushtuar llojeve të rralla, të rrezikuara dhe në rrezik zhdukje që janë pjesë e librit të kuq të florës dhe faunës shqiptare.

Konkretisht, në këto liqen e gjendet një faunë e pasur ujore me të pakten 8 lloje peshqish si;

- *Gobio gobio albanicus* Oliva
- *Barbus meridionalis petenyi* Hecklel - (Mustaku i lumit)
- *Nemachilus barbutulus* L.- (Tufeza)
- *Cyprinus carpio* L, - (Krapa)
- *Nemachilus barbutulus* L. – (Ballgjëri i bardhë)
- *Nemachilus barbutulus* L. - (Amuri)
- *Nemachilus barbutulus* L. – (Ballgjëri larosh)
- *Carassius carassius* – (Karasi, Karasi i bronxtë)

Një pjesë e këtyre peshqeve (tre të parët) janë në librin e kuq të faunës Shqiptare sepse janë lloje të rralla, të kërcënuara dhe në rrezik zhdukje.

Ndërsa në zonë gjenden gjithashtu edhe:

- 10 lloje të rralla bretkosash,
- 2 lloje breshkash,
- 11 lloje zvarranikësh,
- 8 lloje të rralla gjitarësh,
- 16 lloje insektesh,
- 3 lloje kërpudhash.

Flora

Edhe flora e zonës është tepër e rëndësishme dhe e larmishme në PNRU. Ajo përfaqësohet nga një larmi e madhe e llojeve të bimëve të rralla, shkurreve dhe drurëve. Konkretisht, ndër llojet më kryesore të rralla në inventarin e parkut përfshihen;

- 22 llojesh bimësh, drurësh e shkurresh të rralla,
- 6 lloje shoqërimesh bimore gjithashtu të rralla.

Një listë e detajuar e llojeve të florës dhe faunës, gjendet në një ankes të veçante të planit të menaxhimit. Pra, siç shihet, zona përfaqëson një oaz të rëndësishëm sa i përket

biodiversitetit të një rëndësie kombëtare. E gjithë kjo pasuri e madhe, ndërthuret me pejsazhin e rrallë të zonë si dhe traditat unike të saj.

Objektet arkeologjike dhe kulturore - Ne kete zone nuk takohen as objekte fetare dhe as objekte te cilat futen ne fondin e trashegimise kulturore dhe arkeologjike. Gjate gjithe konsultimit me literaturen dhe studime te kryera per kete zone, nuk jane gjetur objekte arkeologjike ose kulturore dhe nuk ka te dhena qe mund te ekzistojne. Sipas ligjit te Shqiperise, objektet fetare trajtohen si prone private, pervec kur ato zoterohen nga shteti.

Cilesia e ajrit dhe normat e tij -

Ndotsit primare te prodhuar nga trafiku rrugor jane ato qe emetohen direkt ne atmosfere nga tubat e shkarkimit te automjeteve, te cilet jane dioksidi i karbonit (CO_2), monoksidi i karbonit (CO), hidrokarburet (HC), oksidet e azotit (NO_x), oksidet e sulfurit (SO_x), dhe grimcat.

Dioksidi i karbonit (CO_2) eshte gaz i ngrohjes globale dhe produkt natyral i djegies se benzines dhe naftes. Nuk ka impakt te drejtperdrejte ne shendetin e popullesise rrethuese.

Perqendrimet e monoksidit te karbonit (CO) reduktojne aftesine metabolizuese te njeriut. Simptomat jane pergjumja dhe dhimbja e kokes. Per perqendrimet mbi 0.1 % mund te shkaktoje vdekje.

Keto nivele nuk shkaktohen nga trafiku dhe perqendrimet ne hapsirat rurale jane probleme te rralla. Njerezit e ekspozuar ne CO mund te sherohen duke u larguar nga vendi i ndotur.

Monoksidi i karbonit (CO) eshte problem i veçante per tregtarët, per ata qe punojne per nje kohe te gjate ne ane te rrugeve te mbi populluara, te cilat jane te rrethuara me pallate duke krijuar efektin kanion, i cili perqendron ndotesit ne lartesi te vogla.

Ndotsit sekondare krijohen nga dy ndotes primare, HC dhe NO_x dhe si rezultat i reaksioneve fotokimike prodhohen oksidues si ozoni (O_3), peroksacetil nitrati (PAN) dhe peroksibenzol nitrati (PBN). Keto oksidues ne perqendrimet te larta mund te kene nje efekt te gjere ne shendet dhe vegjetacion. Standartet e cilesise se ajrit ne Shqiperi tregohen ne tabelat me poshte.

Tabela . Standartet ne Shqiperi per cilesine e ajrit ne hapesirat urbane

(Ne kuptim te ketij vendimi ne normat e cilesise se ajrit nuk perfshihen normal e mjediseve te brendshme te banimit dhe te punes)

Nr. Rendor	NDOTESI	VLERAT E STANDARDIT	TIPI I STANDARDIT
1.	Monoksid karboni (CO)		
	Mesatare 24-oresh****	2 mg/m ³	Primar *
	Mesatare 8-oresh	10 mg/m ³	Primar
	Mesatare 1-oresh	40 mg/m ³	Primar
2.	Bioksid azoti (NO₂)		
	Mesatare vjetore arithmetike***	60 µg/m ³	Primar & Sekondar **
	Mesatare 4-oresh	95 µg/m ³	Sekondar
	Mesatare 1-oresh	250 µg/m ³	Primar
4.	Plumb (Pb)		
	Mesatare vjetore arithmetike	1.0 µg/m ³	Primar & Sekondar

	Mesatare 24-oresh****	1.5 $\mu\text{g}/\text{m}^3$	Primar & Sekondar
5.	Lende e grimcuar e depozituar (LGD)		
	Mesatare vjetore arithmetike	350 $\text{mg}/\text{m}^2/\text{dite}$	Primar & Sekondar (Koha e matjes 1 muaj)
6.	Lende e grimcuar pezull (LGP)	140 $\mu\text{g}/\text{m}^3$	Primar & Sekondar
	Mesatare vjetore arithmetike		
	Mesatare 24-oresh	250 $\mu\text{g}/\text{m}^3$	Primar & Sekondar
7.	Lende e grimcuar < 10 mikrometer (PM 10)		
	Mesatare vjetore arithmetike	60 $\mu\text{g}/\text{m}^3$	Primar & Sekondar
	Mesatare 24-oresh	150 $\mu\text{g}/\text{m}^3$	Primar & Sekondar
8.	Lende e grimcuar < 2.5 mikrometer (PM 2.5)		
	Mesatare vjetore arithmetike	15 $\mu\text{g}/\text{m}^3$	Primar & Sekondar
	Mesatare 24-oresh	66 $\mu\text{g}/\text{m}^3$	Primar & Sekondar
9.	Bioksid squfuri (SO₂)		
	Mesatare vjetore arithmetike	60 $\mu\text{g}/\text{m}^3$	Primar
	Mesatare vjetore arithmetike	35 $\mu\text{g}/\text{m}^3$	Sekondar
	Mesatare 24-oresh	120 $\mu\text{g}/\text{m}^3$	Primar

Standardet primare janë kufij që shërbejnë për të mbrojtur shëndetin e popullatave "te ndjeshme" si azmatiket, femijet dhe pleqtë.

***Standardet sekondare* janë kufij që shërbejnë për të mbrojtur mireqenien publike, duke përfshirë mbrojtjen kundrejt uljes së pamjes, demtimit të kafsheve, të mbjellave, bimesise dhe ndertesave.

Zhurmat - Pranimi i një niveli të caktuar zhurmash varion nga lagjet, individët dhe periodha e ditës. Zhurma influencon në të gjitha aktivitetet, por problem të veçantë përbën për zonat e ndjeshme siç janë spitalet. Hapesirat e banuara ndikohen zakonisht gjatë orëve të natës dhe në pasditen e vonë (7.⁰⁰ gjatë verës dhe 6.⁰⁰ gjatë dimrit), sepse është orar studimi për shkollarët. Zhurma bashkë me trafikun rrugor zakonisht konsiderohet të jetë pak a shumë në një nivel konstant, ndonëse kjo ndoshta nuk është një paraqitje e drejtë e zhurmave të lindura nga trafiku aktual në seksionin rrugor që përfshin projekti.

Zakonisht si njësi për të matur zhurmat përdoret decibeli (dB). Diferenca më e vogël e nivelit të zhurmës që arrin ta perceptojë veshi i njeriut është afërsisht 3 dB. "A" është një koeficient me anë të të cilit, frekuencave të larta u jepet një ngarkesë ekstra.

Një matje e niveleve të zhurmave është L_{eq} . L_{eq} është niveli ekuivalent konstant, i cili me kalimin e kohës përmban të njëjtën sasi të energjisë së tingullit sa është niveli i ndryshueshëm i

zhurmave të trafikut. Standartet e zhurmave të ambienteve të ndryshme janë zhvilluar, megjithëse asnjë në Shqipëri. Banka Botërore ka përpunuar vlerat për tipe të ndryshme hapësirash dhe janë të paraqitura në tabelën më poshtë. Këto tregojnë nivelet më të larta të tolerueshme gjatë natës dhe ditës.

KAPITULLI III

III .NDIKIMET NË MJEDIS

Gjate ndertimit te bllokut do te vihen re nje sere ndikimesh ne mjedis. Këto ndikime do të jenë direkte, si erozioni i tokës gjatë ndërtimit, zhurma dhe pluhuri gjatë ndertimit si dhe gjate funksionimit, ose indirekte si ndryshimi i detyruar i përdorimit të tokës dhe zhvillimi ekonomik.

Ndikimet gjate fazes se punimeve

3.1 Erozioni i tokës

Si rezultat i operacioneve të çarjeve, të mbushjeve gjatë shtrëngatave të shiut, mund të shkaktohet turbiditet në ujin e përrenjve. Këto përrenj mund të krijohen përkohësisht gjatë ditëve me shira të fuqishëm.

Në tabelat më poshtë paraqitet analiza matricore ndikimeve.

Tabela a. Ndikimet në tokë

NDIKIMET NË TKË	IDENTIFIKIMI I NDIKIMEVE		VLERËSIMI I NDIKIMEVE
	Mungesë	Prani	
Erozioni i tokës	X (1)		0
Pjerrësi të paqëndrueshme	X (1)		0
Bordurat me materiale të dëmtuara	X (2)		0
Kompaktësia e tokës			0
Ndotja e tokës nga derdhjet e automjeteve		X (5)	-1
Skarifikimi dhe gërryerja	X (6)		0
TOTALI			- 1

➤ Zgjidhjet dhe shpjegimet për tabelën:

- (1) Kjo është për shkak të nevojës për të zgjeruar rrugën, si pasojë e problemeve të sistemit të tokës ranore, e cila mbush gjithë drejtimin e rrugës. Gjërryerja e tokës së rëndë dhe mekanizmi i erozionit mund të gjenerojë probleme të mundshme stabiliteti të ndërtesave ekzistuese me shtesa më të larta.
- (2) Nuk ka impakte nëse përdoren teknikat e duhura të menaxhimit të shtresës së sipërme të tokës, pra nëse përdoren për të krijuar një mbulesë vegjetacioni në argjinaturat dhe në pjerrësitë e paqëndrueshme. Megjithatë toka e gërmuar nga rruga duhet të ripërdoret në maksimum për të krijuar mbushje, duke reduktuar impaktet në vendet e tjera.
- (3) Në rast të kundërt duhet të konsiderojmë që pikat inerte të tokës do të shtyhen për në sipërfaqe. Ato nuk janë të përdorshme as për breza të ngushtë vegjetacioni, as për qëllime kultivimi dhe përbëjnë një shpërdorim që gjeneron ndikime negative.
- (4) Toka e gërmuar mund të ngjeshet nga mjetet e rënda ose buldozerët. Përveç kësaj alternative, mjetet do të detyrohen të ecin kryesisht në seksione paralele. Nëse nuk parandalohet si duhet, ky impakt mund të bëhet i rëndësishëm.
- (5) Ky është rasti i substancave ndotëse (vaj, benzinë, graso, etj), të cilat vijnë nga mjetet e përdorura gjatë punimeve të ndërtimit dhe operimeve.
- (6) Në këtë rast impaktet e përmendura nuk priten nga materialet kryesore që do të përdoren nga skarifikimi i rrugës dhe nga materialet e ardhura. Materialet e teperta mund të përdoren për ndërtimin e seksioneve të thjeshta.

Në ndonjë rast mund të shkaktohet erozion në zonat dhe segmentet që janë nën rikonstruksion dhe bllokimin e kanalizimeve dhe të tubave të kullimit të cilat nuk do të preken nga rikonstruksioni i rrugës. Ky rrezik mund të zvogëlohet me anë të kontrollit të operacioneve specifike në vendodhje nga autoritetet e ndërmarrjeve të ujësjellsit dhe kanalizimeve.

Operacione specifike mund të konsiderohen gërmimet pranë objekteve ekzistuese të drenazheve dhe të kanalizimeve, lidhje të reja tubacionesh të drenazheve dhe kanalizimeve me rrjetin ekzistues etj. Reduktimi i këtyre lloj aktiviteteve gjatë rasteve me kohë të keqe, do të zvogëlojë rrezikun e bllokimit/dëmtimit të rrjeteve operacionale.

Ndotësit kryesorë të prodhuar nga automjetet janë: grimcat solide, të cilat vijnë nga korrozioni, metalet, gomat, sipërfaqja e rrugës, etj, plumbi, kadmiumi dhe komponimet organike (graso, vajrat lubrifikantë etj.). Këto efekte janë të rëndësishme në përrenjtë në pikat e emisioneve (pikat e shkarkimit të rrjedhjeve

Tabela b Ndikimet në ujë nga emisionet

NDIKIMET NË UJË	IDENTIFIKIMI I NDIKIMEVE		VLERËSIMI I NDIKIMEVE
	Mungesë	Prani	

Ndotja e ujit nga rrjedhjet rrugore që përmbajnë plumb, zink, pluhur dhe substanca të tjera ndotëse	X (2)	X (1) (2)	-1
Impaktet sekondare të ujit sipërfaqësor dhe nëntokësor të ndotur në kufijtë në të djathtë të rrugës	X (3)		0
Modifikimi i sistemin e drenazhimit	X (4)	X (4)	0
TOTALI			- 1

➤ Zgjidhjet dhe shpjegimet për tabelën:

- (1) Pluhuri nuk mund të eliminohet ndonëse shkakton impakt të ulët.
- (2) Prania ose mungesa e plumbit, zinkut dhe ndotësve të tjerë varen nga përdorimi korrekt i karburantëve pa plumb dhe nga mirëmbajtja e duhur e motorit. Fiot aksidentale (vaj, benzinë dhe lëndë toksike nga serbatorët) mund të përfaqësojnë ndotësit më të rrezikshëm për përrrenjtë e ujit.

Për shkak të vjetërsisë së automjeteve, mendohet se një përdorim i karburanteve pa plumb mund ta mbajë këtë ndikim për shumë kohë në të njëjtin nivel.

- (3) Kjo lloj ndotjeje gjenerohet nga kontakti i ujit të ndotur të rrugës, kur arrijn ujrat nëntokësore, ku bashkohet me ujin e përdorur nga popullsia. Evitimi i kësaj arrihet duke ndërtuar kanale përgjatë rrugës për të mbledhur ujin e ndotur.
- (4) Ndërtimi i rrugës mund të interferojë në sistemin ekzistues të drenazhimit dhe kanalizimit.

3.2 Cilësia e ajrit

Pluhuri nga sipërfaqet e rrugëve të pasfaltuara akoma dhe emisionet nga pajisjet e ndërtimit duke përfshirë impiantet e asfaltit ndikon në cilësinë e ajrit. Gjatë ndërtimit sipërfaqja e rrugës do të lihet e zhveshur. Era dhe trafiku do të shkaktojë ngritjen e pluhurave, veçanërisht në stinët e thata. Për të parandaluar këto sipërfaqe me pluhur, ato duhen lagur rregullisht.

Kjo gjë do t'i urdhërohet ekipit të ndërtimit të kontraktuar. Impiantet e asfaltimit mund të emetojnë nivele të larta ndotësish. Kjo mund të parandalohet me anë të kontrolleve të përshtatshme të emisioneve. Në tabelën paraqitet analiza matricore e këtyre ndikimeve.

Ndikimet në cilësinë e ajrit

NDIKIMET NË CILËSINË E AJRIT	IDENTIFIKIMI I NDIKIMEVE		VLERËSIMI I NDIKIMEVE
	Mungesë	Prani	
Prodhimi i pluhurit gjatë punimeve		X (2)	-1
Ndotja nga benzina me plumb (plumbi dhe aerosolet)	X (1)		0
Emisionet e monoksidit të karbonit dhe dioksidit të sqfurit	X (1)		0
Emisionet nga asfalti dhe nga shtrimi i trotuareve		X (2)	-1
TOTALI			- 2

(1) Të dyja impaktet varen nga përdorimi i benzinës me plumb. Megjithatë zona është e hapur dhe me erë, në këtë mënyrë era i fryn larg ndotësit.

(2) Ky impakt mund të prekë jashtëzakonisht lehtë të gjithë banorët e afërt.

3.3 Zhurma nga aktiviteti i ndërtimit

Zhurma nga aktiviteti i ndërtimit mund të shqetësojë zonat banuese dhe tregtare. Kjo mund të kontrollohet duke kufizuar punën gjatë orarit të ditës. Seksionet e mëposhtme specifikojnë nevojat për monitorimin e zhurmave, kontrollet, kufizimet gjatë orarit ditor dhe të qenit të informuar për aktivitetet e komunitetit. Në tabelë paraqitet analiza matricore e këtyre ndikimeve.

Ndikimet nga zhurmat

NDIKIMET NGA ZHURMAT	IDENTIFIKIMI I NDIKIMEVE		VLERËSIMI I NDIKIMEVE
	Mungesë	Prani	
Kalimi në zona të populluara		X (1)	-1

Zhurmat dhe vibrimet nga trafiku dhe përdorimi i makinerive të rënda gjatë punimeve.		X (1)	-1
Zhurma nga guroret, goditjet dhe impiantet e asfaltimit	X		0
TOTALI			- 2

(1) Ky lloj impakti do të prekë në përgjithësi të gjitha seksionet e përfshira në projekt.

3.4 Identifikimi i ndikimeve në florë dhe faunë.

Është e lehtë për të bërë një analizë të ndikimeve në florë dhe faunë, sepse në këto zone nuk ka habitate të mirëfillta, sepse zona në pjesën më të madhe është zonë urbane. Në tabelë paraqitet analiza matricore e këtyre ndikimeve.

Ndikimet në florë dhe faunë

NDIKIMET NË FLORË & FAUNË	IDENTIFIKIMI I NDIKIMEVE		VLERËSIM I NDIKIMEVE
	Mungesë	Prani	
Fragmentimi i habitatit	X (1)		0
Kalim në zona të virgjëra	X (1)		0
TOTALI			0

➤ Zgjidhja dhe shpjegimet për tabelën:

(1) Siç u përshkrua në mjedisin fizik dhe biologjik, rruga prek një zonë që nuk ka biodiversitet, kështu mungojnë impaktet në mjedisin natyral.

3.5 Rrethana të papërshtatshme

Rrethana të papërshtatshme dhe mbyllja e zonave të huazuara për materialet e përdorura në ndërtimin e rrugës, mund të shkaktojnë dëmtim të mjedisit natyral dhe pamje të papëlqyeshme. Kërkesat për sigurimin e zhavorrit nga shtretërit e lumenjve jepen në ligjin Nr. 8093/96, Neni 20. Megjithatë sigurimi I këtyre lendeve do të bëhet në zonën përreth.

Hedhja e mbetjeve kryesisht të atyre inerte të cilat do të krijohen nga prishja e disa ndërtesave të ulëta duhet të sistemohen në vende të përshtatshme të përcaktuara.

Për këtë do të kërkohej kontraktorit të përgatise një plan për magazinimin e perkohshëm të këtyre materialeve.

Ky plan duhet të përgatitet nga kontraktuesi përpara fillimit të aktivitetit. Në këtë plan kontraktuesi duhet të përcaktojë qartë sasinë e materialit që do të magazinohet përkohësisht dhe cila pjesë e tij do të transportohet në destinacionin final të sistemuar. Detajimet e këtij plani duhet të specifikojnë gjithashtu natyrën e materialit që do të sistemohet dhe origjinën e tij. Për shembull: gërmime në kanale, shtresa e sipërme e tokës, shkrifërim i sipërfaqes ekzistuese të rrugës, etj.

Ky plan duhet të rishikohet fillimisht nga supervizori i kontratës dhe më pas të adresohet për miratim pranë Bashkisë Mat. Kontraktuesit duhet të përdorin për sistemim të tepër të materialeve venddepozitimin e përcaktuar nga pushteti lokal.

Materialet inerte sjellin ndotje për njerëzit dhe degradim të mjedisit. Kontraktuesi duhet të veprojë dhe t'i mbyllë këto zona pa rrezikuar kushtet mjedisore.

3.6 Ndikimet në mjedisin njerëzor

Ndikimet në trashëgiminë kulturore

Ashtu siç është paraqitur më lart në zonën ku do të zbatohet projekti nuk ka objekte fetare, kisha, xhamia, prandaj dhe nuk ka ndikime negative në trashëgiminë kulturore.

Në tabelë paraqitet analiza matricore e këtyre ndikimeve.

Ndikimet në trashëgiminë kulturore

NDIKIMET NË TRASHGIMIMË KULTURORE	IDENTIFIKIMI I NDIKIMEVE		VLERËSIMI I NDIKIMEVE
	Mungesë	Prani	
Dëme të monumenteve me vlera arkeologjike	X (1)		0
TOTALI			0

➤ Zgjidhjet dhe shpjegimet për tabelën.

- (1) Siç është specifikuar edhe më lart, nuk janë identifikuar zona me vlera kulturore dhe historike.

3.7 Shërbimet publike

Në parim shërbimet publike kryesore do të preken nga projekti. Projekti do të përmirësojë sistemin e furnizimit me ujë, sistemin e kanalizimit, do të rrisë mbrojtjen e linjave elektrike dhe telefonike. Përkohësisht gjatë periudhës së ndërtimit, këto shërbime mund të krijojnë probleme tek përdoruesit.

Këto probleme mund të ndikojnë më shumë tek përdoruesit përgjatë rrugës gjatë proceseve të lidhjeve të kablllove dhe tubacioneve të reja në rrjetin ekzistues.

Në këto raste kontraktuesi duhet të përgatisë planveprimin e detajuar përpara çdo hapi të aktivitetit të tij në këtë zonë. Ky plan duhet të parashikojë rregullimin dhe mbrojtjen e të gjitha shërbimeve publike të vendosura në zonën e aktiviteteve si telefoni dhe kabllot elektrike, kabllot optike, tubacionet e furnizimit me ujë, ose objekte të tjera që mund të rezultojnë nga kontrolli i zonës.

Kontraktuesi duhet të koordinojë aktivitetet me sipërmarrjet përgjegjëse që kanë në pronësi (rekuizitët) këto rrjete si Telekom, KESH – i dhe Ndërmarrja e Furnizimit me Ujë, në mënyrë që të reduktojë në maksimum dëmet dhe kohën e realizimit të lidhjeve me rrjetin ekzistues.

Ky plan duhet të rishikohet fillimisht nga supervizori i kontratës dhe duhet të fillojë implementimin pas miratimit final të punëdhënësit.

3.8 Funksionimi i rrugës

a) Popullsia

Ne kete zone ka një popullsi te dendur si dhe dhe aktivitete në të gjithë gjatesine e rruges qe do te rikonstruktohet . Ndertimi i saj do të çojë në përmirësimin e kushteve sociale dhe ekonomike për komunitetin, lehtësimi i levizjes me automjete si dhe kryerja e të gjitha veprimeve të komunitetit në një kohë shumë më të shkurtër.

b) Shëndeti publik

Ndertimi i kesaj rruge do te krijoje mundesi per komunitetin për të rritur cilësinë e jetës dhe të shërbimeve të tyre. Përmirësimi i rrugës do të rrisë shpejtësinë e levizjes me automjete në rrugë dhe do të reduktoj qendrimin për një kohë të gjatë në trafik duke ulur emetimet e gazeve që shkarkojnë automjetet.

c) Siguria e rrugës

Ndertimi i rruges do te rrise shpejtësinë e levizjes së automjetit në rrugë. Megjithatë do të rrisë edhe kufijtë e shikimit.

Ndikimet në sigurinë e rrugës

NDIKIMET NË SIGURINË E RRUGËS	IDENTIFIKIMI I NDIKIMEVE		VLERËSIMI I NDIKIMEVE
	Mungesë	Prani	
			I

Ngadalësimi i trafikut ekzistues, për shkak të qarkullimit të automjeteve gjatë ndërtimit.		X (1)	-1
Lindja e aksidenteve rrugore	X (2)		0
TOTALI			-1

- (1) Për shkak të mungesës së alternativave gjatë ndërtimit, mund të krijohet lehtë trafik i rënduar; është e paevitueshme që trafiku ekzistues do të preket rëndë nga qarkullimi i mjeteve të rënda dhe punimet e ndërtimit.
- (2) Pritet që pika e mësipërme (1) do të bëhet shkak për lindjen e disa aksidenteve rrugore, nëse trafiku i ndërtimit nuk menaxhohet ashtu si duhet, megjithëse densiteti i popullsisë aty është i vogël.

3.9 Mjedisi ekonomik

Impaktet pozitive priten për shkak të mundësive së popullsisë lokale për të filluar veprimtari dhe të rivlerësuar ato ekzistuese, për shkak të reduktimit të kohës së udhëtimit dhe mirëmbajtjes më të vogël ndaj automjeteve, për shkak të cilësisë së jetës dhe shërbimeve tregëtare përgjatë rrugës. Te gjithë komponentet do të permiresohen, përfshirë këtu rehabilitimin e sistemit të drenazhimit dhe ujit, si edhe linjat elektrike dhe ndricimin, të cilat do të kenë efekt direkt në permiresimin e jetes jo vetëm të komunitetit që jeton përgjatë kesaj rruge por edhe të zones përreth.

Përmbledhje e ndikimeve gjate Ndertimit per komponentet mjedisor

Zona e Projektit	Pjesë rastesore
Erozioni i tokes	-1
Cilesia e Ajrit	-2
Flora dhe Fauna	0
Zhurma	-2
Përvetësimin e tokës	-2
Trashgiminë kulturore	0
Siguria e rrugës	-1
Mjedisi Ekonomik	+6

Pikët totale gjatë ndërtimit: $(-8 + 6) = -2$

KAPITULLI IV

IV. PLANI I MENAXHIMIT MJEDISOR

Termat e Referencës të projektit tregojnë nevojën e përgatitjes së planimetrisë së rrugës me të gjitha komponentët duke përfshirë Rikonstrukcionin dhe zgjerimin e rruges, , trotualet, brezit te gjelberimit, ndricimin etj.

Projektuesi gjithashtu do të përgatise preventivin e kostos për të gjitha seksionet.

Në projekt do të përfshihet edhe ndertimi i rrjetit inxhinierik siç janë :

- sistemi i kanalizimeve te ujerave
- sistemi elektrik dhe ai telefonik
- sistemi i ndricimit
- vijëzimi rrugor
- mbjellja e vegjetacionit

Plani i menaxhimit mjedisor do të përfshijë seksionin e Rrugës, e cila është caktuar në projekt, në të gjitha fazat e zbatimit të projektit:

- Projektim
- Ndërtim
- Funksionim

Studimi arkeologjik

Një studim i detajuar arkeologjik i projektit final të zgjedhur, do të ndërmerret në paralel me projektin final dhe çdo relike arkeologjike e gjetur do të lëvizet dhe konservohet përpara fillimit të ndërtimeve. Në rastet kur lokalizohet një zbulim i rëndësishëm, siç janë reliket e mureve ose ndonjë lloj tjetër, puna duhet të ndalohet menjëherë dhe kontraktori duhet të njoftojë menaxherin e projektit dhe punëdhënësin, të cilët duhet t'i kushtojnë vëmendje maksimale në identifikimin dhe në konservimin e objekteve me vlerë.

Masat për kampet e ndërtimit dhe për objektet e ngjashme

Specifikimet në kontratën e projektit duhet të përcaktojnë që restaurimi i objekteve, të cilat strehojnë personelin e ndërtimit, ruajtjen e pajisjeve dhe mjeteve, kampet e punës dhe objekte të ngjashme, duhet të drejtohen dhe të aprovohen nga supervizori. Kjo aplikohet tek të gjitha objektet e këtij lloji duke përfshirë edhe ato private. Të gjitha pajisjet e ndërtimit duhet të liçensohen sipas kërkesave lokale.

Masat për impiantet e asfaltimit

Impiantet e asfaltimit, të cilat bëjnë përzjerjen në temperatura të larta, duhet të vendosen së paku 300 m larg nga receptori më afërt i ndjeshëm. dhe nga subjektet e aprovuara nga supervizori. Drejtuesit e punimeve duhet të instalojnë kontrollues emisionesh.

Masat për cilësinë e ajrit

Përveç masave për impiantet e asfaltit, kontrata do të parashikojë masat që do të sigurojnë që:

- Zjarri i hapur të ndalohe
- Materialet solvente dhe volatile do të përdoren me pëlqimin e konsulentit të supervizimit
- Për çarjet (nqs ka) do të riparohen me mbushje të vogla
- Njësitë që prodhojnë pluhur do të transportohen të mbuluara
- Sipërfaqja e rrugës, zonat e gjurmëve dhe të ndërtimeve do të lagen me ujë për të kontrolluar pluhurin
- Kamionat që transportojnë dhé, rërë ose gurë do të mbuloohen me mbulesa për të evituar derdhjen dhe rënien e tyre.

Mbetjet dhe masa të tjera sigurie

Kontraktuesit duhet t'i kërkohe të sistemojë mbetjet konform Ligjit nr.8990, date, 23.03.2003 "Per menaxhimi e integruar te mbetjeve urbane", ne venddepozitim in e percaktuar nga Agjencia Rajonale e Mjedisit dhe te miratuar nga pushteti vendor.

Në mbarim të punës kontraktuesi duhet të heqë dhe të pastrojë të gjitha kampet e punës në përputhje me ruajtjen e kushteve mjedisore. Kontrata duhet të përmbajë masa për rrugët e tërthorta dhe ndërprerjen e trafikut, prishje procedimi (nëse ka ndonjë) dhe procedura përgjigjeje urgjente në rast aksidentesh dhe katastrofash natyrore.

Kontrata duhet të përmbajë masa për ndalimin e punimeve dhe njoftimin e konsulentit të supervizimit në rast gjetjeje relikesh kulturore ose arkeologjike.

Siguria e rrugës

Konsulenti i specializuar do të ndërmarrë një program revizionues për sigurinë e rrugës duke kryer inspektimin e projektit dhe dokumentave të tenderimit. Kjo do të specifikojë masat mbrojtëse të projektit, sinjalistikën vertikale dhe horizontale, pamakët mbrojtës dhe masa të tjera të nevojshme për sigurinë maksimale të rrugës.

Këto masa do të përfshihen në planimetritë e kontratës dhe me shpjegimin e duhur teknik. Revizionime të tjera të sigurisë së rrugës do të ndërmerren gjatë ndërtimit dhe operimit, për të siguruar që masat janë të zbatueshme dhe të suksesshm

KAPITULLI V

V. MONITORIMI

Programi i monitorimit mjedisor është i inkorporuar në projekt dhe përfshin inspektime dhe raportime zone rutinë.

5.1 Monitorimi i tokës dhe erozionit

Gjatë ndërtimit, eksperti mjedisor do të inspektojë të gjitha punimet javore, për t'u siguruar që masat për erozionin e tokës janë implementuar siç duhet.

Nëse kërkesat nuk janë implementuar, ai do të njoftojë menjëherë kontraktuesin dhe supervizori duhet të jetë i përgjegjshëm që të merren masat e duhura dhe korrekte.

Gjatë operimit, eksperti mjedisor do të inspektojë korsitë e rrugës katër herë në vit, në mënyrë që të përcaktojë nëse ndonjë zonë është në mënyrë të veçantë e prekshme nga erozioni i tokës, apo nëse ky erozion po ndodh.

Në rast se ai gjen shenja erozioni aktuale ose potenciale, ai duhet të njoftojë menjëherë përgjegjësën e zyrave të Pushtetit Lokal .

5.2 Monitorimi i cilësisë së ujit

Monitorimi para ndërtimit, për të vendosur kushtet fillestare, duhet bërë në zonat që ka vendosur supervizori. Monitorimi fillestar i cilësisë së ujit rekomandohet në zonat me burimet më të mëdha të ndotjes potenciale të ujit (kampet e ndërtimit dhe burime të tjera të rrjedhjeve të rëndësishme dhe prodhimit të ndotjeve të lëngeta).

Rekomandohet matja e grimcave në suspensë [MES], kërkesës biologjike për oksigjen [BOD], konduktiviteti dhe koliformët fekale dhe nivelet e vajit dhe grasos.

Frekuenca e monitorimit të cilësisë së ujit do të vendoset duke u mbështetur ne metodika te miratuara dhe te percaktuara ne legjislacionin mjedisor shqiptar.

5.3 Monitorimi i cilësisë së ajrit

Monitorimi para ndërtimit, për të vendodur kushtet fillestare, duhet bërë në zonat që ka vendosur supervizori, përbrenda segmenteve të rehabilitimit me gjatësi të mjaftueshme për të garantuar këtë lloj monitorimi.

Monitorimi i ajrit do te kryhet kryesisht per Lenden e Ngurte pezull LNP, Lenden e ngurte te depozituar LGD, pluhurat PM10 dhe PM2.5 me aparatura për ndotësit e ajrit, e rastet kur do te kerkohet mund te kryhet dhe monitorimi i gazeve me aparatura te percaktuara.

5.4 Monitorimi i zhurmave

Kontratat e ndërtimit do të kërkojnë monitorim me aparatura Suonometra , një herë përpara fillimit të ndërtimeve, për të vendosur drejtimet kryesore të impakteve që do të maten. Monitorimi fillestar i zhurmave do të kërkohet vetëm aty ku kohëzgjatja e potencialit të impakteve dhe receptorët e ndjeshëm të justifikojë këtë monitorim.

Monitorimi me aparate dhe nga institucione te specializuara duhet të bëhet sipas metodikave te standartizuara dhe ne frekuenca te percaktuara nga legjislacioni ne fuqi.

5.5 Raportimi

Pushteti Lokal duhet të përgatise një raport vjetor duke detajuar rezultatet e programit monitorues.

5.6 Forcimi institucional

Në mënyrë që të jemi në gjendje të ndërmarrim një monitorim kompetent (të përshtatshëm) të projektit të rikonstruksionit të këtij blloku. Pushteti Lokal do të emërojë një specialist mjedisi i cili do të jetë përgjegjës për Njësinë e Monitorimit të Projektit në Degen e Punëve Publike. Ky nënpunës do të rekrutohet ndërmjet ekspertit lokal të kualifikuar. Këtyre ekspertëve do t'u bëhet trajnim shtesë nëpërmjet kontratave sipas ligjeve në fuqi.

Plani i Lehtesimit Mjedisor

Tabela e mëposhtme, përmbledh çështjet kryesore ambientale, veprimet e nevojshme dhe masat zbutese për të mbrojtur mjedisin, dhe përgjegjësitë e paleve të ndryshme.

Lehtesimi Mjedisor

	Masat zbutese	
Zhurmat	<u>Faza e funksionimit</u> Barrierat e zhurmës u shqyrtuan por doli se janë një opsion i papërshtatshëm sepse modeli i zhurmës tregon se ato nuk do të ishin të efektshme duke pasur parasysh lartësinë e ndërtesave Dritaret me dopio xham që izolojnë zhurmat në zonën me ndërtesa mund ta reduktojnë zhurmën në nivelin e pranuar të zhurmës gjatë natës (sipas standardeve të OBSH)	<u>Faza e funksionimit</u> Monitorimi i zhurmave në frekuenca të caktuara për të përcaktuar nivelin e zhurmave të shkaktuar nga levizja e automjeteve
	<u>Faza e ndërtimit</u> Ndalimi i punës gjatë natës me përjashtim kur justifikohet nga rrethana të vecanta	<u>Faza e ndërtimit</u> Monitorime mjedisore të jashtme dhe mbikqyrje e punimeve përfshirë matjet periodike të zhurmave
Emetimet në ajër		
	<u>Faza e funksionimit</u> Të hartohet një plan i përgjithshëm mbi ndotjen e ajrit për qytetin e Matit	<u>Faza e ndërtimit</u> Monitorime mjedisore të

	<u>Faza e ndërtimit</u> Ngarkesat e kamionëve do të mbulojnë për të parandaluar emetimet e pluhurit. Ujitja e kalimeve aktive.	jashtme dhe mbikqyrje te punimeve
Vibrimet	<u>Faza e ndërtimit</u> Ndalimi i punës gjatë natës me përjashtim kur justifikohet nga rrethana të veçanta. Në zonat sensitive të dhëna bazë për gjendjen e ndërtesave ekzistuese	<u>Faza e ndërtimit</u> Monitorime mjedisore të jashtme dhe mbikqyrje te punimeve
Ndikimet sociale dhe ekonomike – Bizneset dhe aktivitetet ekonomike	<u>Faza e ndërtimit</u> Kompensim financiar për humbjen e shtëpive ose rivendosje e bizneseve në zonat e ristrehimit	<u>Faza e ndërtimit</u> Monitorim i jashtëm i ristrehimit
Humbja e tokës	Faza e ndërtimit Kompensim financiar ose ristrehim	<u>Faza e ndërtimit</u> Monitorim i jashtëm i ristrehimit
Humbje/dëmtim i strukturës	<u>Faza e ndërtimit</u> Kompensim financiar ose ristrehim Asistencë e veçantë për njerëzit vulnerabël/me probleme	<u>Faza e ndërtimit</u> Monitorim i jashtëm i ristrehimit
Efekti barriere	<u>Faza e funksionimit</u> Rrugë të veçanta për këmbësorët dhe përdoruesit e biçikletave. Instalimi i semaforëve gjatë rrugës për të siguruar kalime të sigurta	Shënime vjetore për sigurinë
Humbja e shërbimeve dhe infrastrukturave sociale	<u>Faza e funksionimit</u> Kompensim nëse është i mundur në formën e një fushe zëvendësuese sportive ose ndryshe	<u>Faza e ndërtimit</u> Monitorimi i jashtëm
Peisazhi	<u>Faza e ndërtimit</u> Mbrotjtja e strukturave vegjetative të tilla si gardhet me shkurre gjatë fazës së ndërtimit <u>Faza e funksionimit</u> Restaurimi i lumenjve të vegjël në gjendje natyrore (p.sh. ndalimi i landfilleve) Zbukurimi i peisazhit gjatë rrugës (mbjellja e pemëve) Konfigurimi i peisazhit për të përmirësuar habitatet	<u>Faza e ndërtimit</u> Monitorim ekologjik
Zonat e shpërndarjes dhe argetimit	<u>Faza e ndërtimit</u> Do të merren parasysh edhe propozimet për rehabilitimin e lulishtes dhe pedonale	Monitorim i jashtëm

Korridoret shtegtimit te faunes e	<u>Faza e ndërtimit</u> Ura në korridoret për jetën e egër në tri vende (shih përshkrimin e të dhënave bazë) dhe sistem udhërrëfimi për të ruajtur udhët e shtegtimit Udhëkryqe veçmas korridoreve (pjesë e projektit)	
Cilesia e ujerave nentokesore	<u>Faza e ndërtimit</u> Largimi i duhur i materialeve të ndotura, nëse ka Pastrimi i landfilleve që janë potencialisht të ndotur Rezervuarë të ujrave të shiut për të menaxhuar shkarkimin e ujrave të kanaleve dhe për të përmirësuar të gjithë sistemin ekologjik	
Cilesia e ujerave sipërfaqesore	<u>Faza e ndërtimit</u> Rezervuarë të ujrave të shiut për të menaxhuar shkarkimin e ujrave të kanaleve dhe për të përmirësuar të gjithë sistemin ekologjik (p.sh.pyjet gjatë bregut), si rrjedhojë ndotja e ujrave nëntokësore mund të parandalohet	<u>Faza e ndërtimit</u> Kontrolli i cilësisë së ujerave

KAPITULLI VI

VI. PLANI I RISISTEMIMIT

Nga institucionet perkatese do te hartoje nje Plan te detajuar te risistemimit te njerezve te prekur nga zbatimi i ketij projekti.

6.1 IDENTIFIKIMI I TE INTERESUARVE NE PROJEKT

Grupet e Mundshme të Interesit në projekt janë identifikuar si më poshtë:

- Njerëzit e shpërngulur fizikisht ose ekonomikisht:
- Njerëzit që shpërngulen fizikisht nga Projekti (që duhet të shpërngulen për shkak të Projektit sepse ata banojnë në tokën e kërkuar për Projektin),
- Njerëz që zhvendosen ekonomikisht nga Projekti (njerëz që mund të preken nga marrja e tokës por nuk zhvendosen fizikisht, p.sh. pronarët e tokës të cilët nuk banojnë në sipërfaqen e tokës që do të merret për Projektin),
- Njerëzit e prekur nga ndikimet mjedisore apo sociale të ndryshme nga marrja e tokës:
- Njerëz që jetojnë në zonën e Projektit, potencialisht të prekur nga ndikimet mjedisore dhe sociale të Projektit (p.sh. nga zhurma) por jo të shpërngulur fizikisht apo ekonomikisht nga Projekti,
- Njerëzit dhe organizatat e interesuara për Projektin:

- Njerëzit që nuk banojnë në zonën e Projektit dhe nuk ndikohen apo preken drejtpërdrejt nga ndikimet mjedisore dhe sociale të Projektit por që janë të interesuar për çështjet e transportit publik.
- Politikë-bërësit dhe zyrtarët që merren me çështjet e transportit, mjedisit dhe ato sociale në Pushtetin Qendror dhe Bashkisë së Mat
- Organizatat e shoqërisë civile përfshirë partitë politike, sindikatat, shoqatat e biznesit, organizatat jo qeveritare, të interesuara për çështjet e transportit, të mjedisit dhe sociale në qytet, në rrafsh kombëtar dhe ndërkombëtar,
- Organizatat që marrin pjesë në ndërtimin e Projektit dhe punonjësit e tyre:
- Bizneset që marrin pjesë në tender ose kontrahohen për ndërtimin e Projektit (kontraktorë dhe konsulentë lokalë apo ndërkombëtarë dhe nën-kontraktorët e tyre),
- Punëtorët e përfshirë nga kontraktorët për ndërtimin e Projektit,

6.2 PLANI I KONSULTIMEVE ME PUBLIKUN

Dokumentacioni i VNM-së do t'i bëhet i ditur publikut për 120 ditë duke filluar nga fundi i _____.

Plani i Veprimit për Risistemim e Ristrehim, që merret specifikisht me masat zbutëse lidhur me zhvendosjen fizike dhe ekonomike, do t'i bëhet i ditur publikut nga fundi _____.

Tabela e mëposhtme tregon veprimtaritë e konsultimeve paraprake me publikun për grupet e ndryshme të interesit të identifikuar me sipër.

Grupi i interes	Veprimtaria e konsultimeve me publikun	Afati kohor
Njerëzit e shpërngulur fizikisht ose ekonomikisht	a. Seanca të dëgjimeve publike b. Intervista individuale për ristrehimin dhe kompensimin c. Mekanizmi i ankimimeve	
Njerëzit e prekur nga ndikimet mjedisore apo sociale të ndryshme nga marrja e tokës	a. Seanca të dëgjimeve publike b. Takim i hapur c. Mekanizmi i ankimimeve	
Njerëzit dhe organizatat e interesuara për Projektin	a. seanca degjimore b. Takim i hapur c. Mekanizmi i ankimimeve	
Organizatat që marrin pjesë në ndërtimin e Projektit dhe	a. Seancë informacioni për	

punonjësit e tyre	tenderuesit e ardhshëm b. Mekanizmi i ankimimeve për punonjësit	
--------------------------	-----------------------------------------------------------------------	--

Identifikimi i të interesuarve në projekt u bë me anë të një analize, e cila parashikon përgjigjen e këtyre pyetjeve:

- Kush varet nga ky projekt?
- Kush është i interesuar në përfundimin e projektit?
- Kush do të influencojë në projekt dhe si?
- Kush do të punojë kundër projektit?

Tabela më poshtë shpjegon rezultatin e kësaj analize. Kutitë e evidentuara janë paraqitur edhe në planimetrinë e objekteve që preken nga projekti .

Tabela . Analiza e të interesuarve

Nr.	Të Interesuarit	Interesimi në projekt	Influenca në projekt	Rëndësia relative në analizën e të prekurve
1	Banore te zones	+++	++	+
2	Njesia Bashkiake	+++	+++	+
3	Banor autoktonë të zonës	++	-	---
4	Komuniteti i zonës	+++	++	+
6	Qeveria Qendrore	++	+++	+
7	Pronarët me qira	+++	+	--
8	Pronarët e ligjshëm	+++	+	---
9	Pronarët e paligjshëm	++	-	---
10	Rezidentët	+++	+	---
12	Kontraktori	+++	--	+++
13	Publiku i interesuar	+	+	+
14	Investitori	+++	+++	+

Shpjegues

[+ + +] = ndikim i lartë pozitiv

[+ +] = ndikim mesatar pozitiv

[+] = ndikim i ulët pozitiv

[-] = ndikim i ulët negativ

[- -] = ndikim mesatar negativ

[- - -] = ndikim i lartë negativ

KONKLUZIONE DHE PËRFUNDIME

Objektivi i vlerësimit të ndikimit në mjedisin e objektit “Rikualifikimi Urban i Bllokut Lagja e re” është vlerësimi në mënyrë konkrete të impakteve mjedisore dhe sociale. Ndertimi i këtij blloku do të ketë një impakt tepër pozitiv për banorët e kësaj zone.

Zbatimi i këtij projekti do të lehtësojë lëvizjen e automjeteve pa shkaktuar trafik duke minimizuar në maksimum ndotjen akustike dhe ndotje të cilësive së ajrit në këtë zonë të qytetit do të përmirësojë cilësinë e ajrit, duke ulur në mënyrë të ndjeshme pluhurin dhe duke shtuar sasinë e oksigjenit.

Nga kjo VNM arritëm këto përfundime:

- Identifikimin e të gjitha ndikimeve, sidomos ato negative
- Identifikimin e mënyrave alternative për projektin që pason
- Ofruam modele metodash lehtësisht të zbatueshme
- Reduktim të impaktit mjedisor
- Reduktim të impaktit social
- Reduktim të strukturave/objekteve që prekeshin nga projekti

Nga ky Raport nxjerrim konkluzionin se Ndikimet negative janë të paperfillshme në krahasim me rëndësinë që ka ndertimi i kësaj rruge.

Në këtë vlerësim garantojmë një projekt lehtësisht të zbatueshëm dhe të menaxhueshëm nga investitori.

PERGATITUR NGA

“ELITE STUDIO”

- ING. ARDI RRODHE