



Ujësjetës Kanalizime Elbasan sh.a



"RIKONSTRUKSION DHE NDËRTIM I RRJETIT TË KANALIZIMEVE TË ZONAVE INFORMALE, HARMES, Pjesërisht KRASTA E VOGËL, Pjesërisht LAGJIA "DYLI HAXHIRE" DHE Pjesërisht LAGJIA "KATUND I RI".

RAPORTI I VLERESIMIT TE NDIKIMIT NE MJEDIS

Përgatitur nga:	Ing. FERDINANT KURTESHI "GJEOKONSULT & CO" shpk 
Ref N°:	REF-90756-03-23-2021
Autoriteti Kontraktues:	Ujësjetës Kanalizime Elbasan

TABELA E PËRMBAJTJES

1	Hyrje	7
1.1	Të përgjithshme.....	7
2	Baza ligjore	8
2.1	Skuadra e vleresimit.....	12
3	Përshkrimi i projektit.....	12
3.1	Emertimi i Objektivit:	12
3.2	Qellimi	12
3.3	Përshkrimi:	12
4	Punimet e projektit	15
4.1	Mobilizimi i kontraktorit.....	15
4.2	Punime rehabilitimi në rrugë.....	15
4.3	Punime KUZ.....	15
5	Përshkrimi i mbulesës bimore te sipërfaqes ku propozohet te zbatohet projekti	17
5.1	Flora.....	17
5.2	Fauna.....	18
5.3	Pasurite Ujore	18
6	Problemet te cileve duhet tu drejtohem i	18
6.1	Pershkrimi teknik i sistemit te propozuar.....	19
6.2	Tubacionet	20
6.3	Pusetat.....	20
6.4	Planimetria e zones me degezimet perkatese	21
7	metodika e v.n.m-së.....	21
7.1	Objektivat e raportit te V.N.M-së.....	22
7.2	Metodika e kryerjes se V.N.M.-së.....	23
7.3	Identifikimi i ndikimeve në mjedis nga zbatimi i projektit	23
8	Analiza e gjendjes ekzistuese	31
8.1	Ndikimet në mjedis gjate ndertimit te kanalizimeve te ujerave te ndotura.	31
8.2	Ndikimet në mjedis gjate largimit te materialeve nga kanalet, linjat e shtrirjes se tubacionëve, etj.....	31
8.3	Ndikimet në mjedis si rezultat i sjelljes se materialeve te ndryshme	31
8.4	Vleresimi i efektivitetit te pritshem te masave zbutese.....	31
8.5	Zhurmat.....	32
8.6	Ndikimet në ujrat sipërfaqesore	32

8.7	Ndikimet në ujrë nëntokësore	32
9	Plani i zbutjes së ndikimeve negative dhe rehabilitimet	32
9.1	Përdorimi tokës	32
9.2	Ndikimi tek njerëzit, ndërtesat dhe objektet e ndërtuara nga njeriu	32
9.2.1	Ndikimi në popullsi	32
9.2.2	Ndikimet në peisazh.....	33
9.2.3	Ulja e intensitetit të erozionit dhe zbutja e ndryshimeve të topografisë.....	33
10	Ndikimet në florë, faunë dhe gjeologji.....	33
10.1	Bimët e ujit	33
10.2	Flora dhe Fauna.....	33
10.3	Humbja dhe dëmtimi i tipareve gjeologjike, paleontologjike, problemi i mjedisit gjeologjik.....	34
10.4	Ndikimet e pritshme në mjedisin përreth.....	34
10.4.1	Ndikimet fizike të projektit në ndryshimet e topografisë së zonës, tokës, etj...	34
10.4.2	Në cilësinë dhe sasinë e tokës.....	34
10.4.3	Ndikimet e ndotesve dhe mbetjeve në cilësinë e ujit	34
10.4.4	Ndikimet në ajër.....	34
10.4.5	Ndikimi në klimë.....	34
10.4.6	Aromat sulfurose.....	35
10.4.7	Ndikime të tjera klimatike	35
10.4.8	Ndikime të tjera indirekte dhe sekondare, që shoqërojnë projektin.....	35
10.4.9	Ndikimet shoqëruese të projektit me projekte të tjera ekzistuese ose të propozuara.....	35
11	Masat e mundshme për shmangien dhe zbutjen e ndikimeve negative në mjedis	35
11.1	Të përgjithshme.....	35
11.2	Masat për ruajtjen e peisazhit	37
11.3	Masat për hidrologjinë, sipërfaqet dhe ujërat nëntokësore	37
11.4	Masat lehtësuese për cilësinë e ajrit	38
11.5	Masat për menaxhimin e zhurmës	39
11.6	Masat e sigurimit teknik në punë	39
12	Konkluzionë dhe rekomandime	40
12.1	Konkluzionë.....	40

12.2	Rekomandime	41
------	-------------------	----

Lista e figurave:

Figura 6-1	Skema Hidraulike e KUZ.....	20
Figura 6-2	Plani i Pergjithshem i shtrirjes se objektit	21

Lista e tabelave:

Tabela 2-1. Klasifikimi i raportit të V.N.M.-se për projektin "Rikonstruksionin dhe ndërtimin e rrjetit të kanalizimeve të zonave informale, Harmës, pjesërisht Krasta e vogël, pjesërisht lagja "Dyli Haxhire" dhe pjesërisht lagja "Katund i Ri", Bashkia Elbasan"	12
Tabela 3-1 Dimensionet e linjave dhe gjatësitë përkatëse - Zona e Puseve, Frigoriferi dhe Mengel	13
Tabela 3-2 Dimensionet e linjave dhe gjatësitë përkatëse - Zona Harmes	14
Tabela 3-3 Dimensionet e linjave dhe gjatësitë përkatëse - Krasta e Vogel	14
Tabela 3-4 Dimensionet e linjave dhe gjatësitë përkatëse – Lagja Dyli Haxhire	14
Tabela 3-5 Dimensionet e linjave dhe gjatësitë përkatëse – Katund i Ri	15
Tabela 7-1 Identifikimi i ndikimeve në mjedis nga zbatimi i projektit "Rikonstruksionin dhe ndërtimin e rrjetit të kanalizimeve të zonave informale, Harmës, pjesërisht Krasta e vogël, pjesërisht lagja "Dyli Haxhire" dhe pjesërisht lagja "Katund i Ri", Bashkia Elbasan	30

1 HYRJJE

Raporti i Vleresimit te Ndikimit në Mjedis është hartuar dhe punuar në perputhje me VKM nr. 686 date 27.09.2018, Per miratimin e rregullave dhe përgjegjesive e te afateve për zhvillimin e procedurës së vlerësimit te ndikimit në mjedis. Si dhe janë mbajtur në koherencë te plote gjithë Ligjet dhe VKM përkatëse për mjedisin në mënyrë që investitori ti marrë parasysh gjate procesit te zhvillimit te projektit për te pasur sa më pak efekte anësore në mjedis.

1.1 Të përgjithshme

Shqipëria po përballlet me sfidën e zhvillimit te infrastrukturës së transportit dhe njekoheesisht me rehabilitimin e plote te rrjetit te kanalizimeve te ujrave te zeza. Një shkallë e gjerë investimesh filloi vetem nga fundi i viteve 90'. Lëvizjet kaotike te popullsisë sollën mbingarkesë në shërbimin ekzistues publik dhe në infrastrukture. Në këte kontekst, në Shqipëri janë zbatuar e vijojnë te zbatohen një program më i gjërë për përmirësimin dhe zgjerimin e infrastrukturës së transportit në vend, gjë e cila përfshin një numër te madh projektesh ndërtimi si në korridorin Veri-Jug ashtu dhe në ate Lindje- Perëndim. Pozita Gjeografike e Shqipërisë e bën ate një korridor potencial për transportin transit në zonën e Ballkanit.

Mbrojtja e mjedisit në Shqipëri është sanksionuar me te parin institucion shtetëror për mbrojtjen e mjedisit, me Komitetin për Ruajtjen dhe Mbrojtjen e Mjedisit, pranë Këshillit te Ministrave. Në vitin 1992, ky institucion u bashkua me Ministrinë e Shëndetesisë, duke krijuar Ministrinë e Shëndetesisë dhe Mbrojtjes së Mjedisit dhe vitin 1998 u krijua Agjencia Kombëtare e Mjedisit dhe në vitin 2001 Ministrinë e Mjedisit.

Në vitin 2005, kjo ministri u fuqizua më tej, duke u shndërruar në Ministri te Mjedisit, Pyjeve dhe Administrimit te Ujrave (MMPAU).

Në vitin 2013 MMPAU u riemertua perseri MM në varesi te te ciles është edhe Agjencia Kombetare e Mjedisit.

Parimet bazë te politikës për mbrojtjen e mjedisit u sanksionuan për herë te parë në ligjin "Për mbrojtjen e mjedisit" (1993), te amenduar në vitin 1998 dhe së fundi në vitin 2008. Në vitin 2011 u aprovua Ligji Nr. 10431 "Per mbrojtjen e mjedisit" date 09/06/2011. Në vitin 1998, u miratua gjithashtu Kushtetuta e re e Republikës së Shqipërisë. Nëni 59 i saj thekson se në kuadër te kompetencave kushtetuese dhe mjeteve në dispozicion dhe në mënyrë që te realizojë iniciativën dhe përgjegjësite private, shteti synon te sigurojë një mjedis ekologjikisht te shëndetshëm për brezat e sotem dhe te ardhshëm si dhe përdorimin racional te pyjeve, ujrave, kullotave dhe burimeve te tjera natyrore në bazë te parimit te Zhvillimit te Qëndrueshëm. MM në bazë te ligjit për mbrojtjen e mjedisit, harton dhe zbaton politikën e qeverisë për mbrojtjen e mjedisit, harton projekt – akte ligjore e nënligjore në funksion te menaxhimit te qëndrueshem te mjedisit, bashkërendon aktivitetet e institucionëve te linjës

për çështje të mjedisit, organizon dhe koordinon punën për monitorimin e mjedisit, përgatit projekt – marrëveshjet ndërkombëtare apo bilaterale për mbrojtjen e mjedisit, përgatit Raportin dyvjeçar “Për Gjendjen e Mjedisit”, shqyrton dhe jep lejet mjedisore për aktivitetet e ndryshme ekonomike, nxit informimin, ndërgjegjësimin dhe terheqjen e publikut në diskutime të rëndësishme për mjedisin, etj. Një rëndësi e vecante i kushtohet përafrimit të legjislacionit mjedisor me atë të Bashkimit Europian dhe zbatimit të standardeve mjedisore. Ky studim merr parasysh të gjitha kërkesat e Akteve Ligjore Mjedisore në Shqipëri.

2 BAZA LIGJORE

Shqipëria ka një legjislacion mjedisor relativisht të ri dhe është duke u plotësuar më tej me standarde dhe rregullore.

Aplikimi për V.N.M ka si detyrë të mbështetet në bazat ligjore të mëposhtme:

- Ligj nr.10431 date 09.06.2011 “Për mbrojtjen e mjedisit”,
- Ligji nr.10440 date 07.07.2011 “Per vleresimin e ndikimit në mjedis” si dhe Ligjin Nr 12, date 26.02.2015 “Per disa ndryshime në ligjin Nr. 10440 date 7 7 2011”.
- Ligji nr.10448 date 14.07.2011 “Per lejet e mjedisit”.
- Ligji nr.8897, date 16.5.2002 "Për mbrojtjen e ajrit nga ndotja", amenduar me ligjin Nr.10 266, date 15.4.2010 “Për disa ndryshime dhe shtesa në ligjin nr.8897, date 16.5.2002 "Për mbrojtjen e ajrit nga ndotja"
- Ligji nr.8561, date 22.12.1999 “Për shpronësimet dhe marrjen në përdorim të përkohshëm të pasurisë pronë private për interes publik”. Në rastet e shpronësimeve për interesa publike nga ana e shtetit, Ministri kompetent (në këtë rast Ministri i MTI) cakton një komision special që të administrojë në menyrë të përshtatshme shpronësimet dhe të vendosë vlerën e pronësive për t’u shpronësuar. Vendimet e shpronësimit nga ana e Ministrisë i paraqiten KM për vendim dhe pronaret e pronave kanë të drejtë të apelojnë, por apelimi nuk duhet të vonojë shpronësimin
- Ligji Nr. 9385, date 4.05.2005 “ Per pyjet dhe shërbimin pyjor” amenduar nga ligjet:Ligji nr. 9533, date 15.05.2006 “ Per disa ndryshime në Ligjin nr. 9385, date 4.05.2005 “ Per pyjet dhe shërbimin pyjor”; Ligj nr.9791, date 23.7.2007 “Për disa shtesa e ndryshime në ligjin nr.9385, date 4.5.2005 “Për pyjet dhe shërbimin pyjor”, të ndryshuar;
- Ligji Nr. 111/2012 “Për menaxhimin e integruar të burimeve ujore”,
- Ligji Nr.9774, date 12.7.2007 “Për vlerësimin dhe administrimin e zhurmës në mjedis”,
- Ligji Nr. 9587, date 20.7.2006 “Për mbrojtjen e biodiversitetit “, amenduar me Ligjin Nr. 37ë2013 “Per disa ndryshime dhe shtesa në ligjin nr. 9587, date 20.7.2006 “per Mbrojtjen e biodiversitetit” dhe ligjin Nr. 68/2014 “Për disa shtesa dhe ndryshime në ligjin nr. 9587, date 20.7.2006, “Për mbrojtjen e biodiversitetit”, të ndryshuar,
- Ligji Nr. 8906 i dates 06.06.2002, “per Zonat e Mbrojtura” , (i amenduar me Ligjin nr. 9868, date 4.02.2008 “Per disa shtesa dhe ndryshime në ligjin nr. 8906, date 6.06.2002 “Per zonat e mbrojtura”),

- Ligj Nr. 10463, date 22.09.2011, "Per menaxhimin e integruar te mbetjeve", Ligji Nr. 9244 date 17.06.2004 "Për mbrojtjen e tokës bujqësore",
- Ligji nr.9108, date 17.07.2003 "Per substancat dhe preparatet kimike", Ligji Nr.10119, date 23.04.2009. "Per planifikimin e territorit",
- Ligji Nr.9048, date 7.4.2003 "Per trashegiminë kulturore" amenduar me: Ligjin nr.9592, date 27.07.2006;
- Ligjin nr.9882, date 28.02.2008; Ligjin nr.10 137, date 11.5.2009,
- Ligji nr.9115, date 24.07.2003 "Per trajtimin mjedisor te ujërave te ndotura".

- VKM Nr. 686, date 29.07.2015 "Për miratimin e rregullave, te përgjegjësive e te afateve për zhvillimin e procedurës së vlerësimit te ndikimit në mjedis (vnm) dhe procedurës së transferimit te vendimit e deklarates mjedisore".
- VKM Nr.575, date 24.06.2015, "Per miratimin e kerkesave per menaxhimin e mbetjeve inërte".
- VKM Nr. 628, date 15.07.2015, "Per miratimin e rregullave teknike te projektimit dhe ndertimit te rrugeve"
- VKM Nr. 247, date 30.4.2014 "Për përcaktimin e rregullave, te kërkesave e te procedurave për informimin dhe përfshirjen e publikut në vendimmarrjen mjedisore".
- VKM Nr.676 date 20.12.2002 "Për shpalljen zonë e mbrojtur te monumenteve te natyrës shqiptare
- VKM Nr. 177, date 31.03.2005 " Per normat e lejuara te shkarkimeve te lengeta dhe kriteret e zonimit te mjediseve ujore pritese,
- VKM Nr. 502, date 13.07.2011 "Për miratimin e rregullores uniforme te kontrollit te zhvillimit te territorit" i ndryshuar me: - VKM Nr.88, date 07.02.2012 - VKM Nr. 139, date 22.02.2012 - VKM Nr. 345, date 09.05.2012 - VKM Nr. 314, date 13.3.2013 - VKM Nr. 488, date 14.06.2013,
- VKM Nr.435, date 12.09.2002 "Per miratimin e normave te shkarkimeve në ajer".
- VKM Nr. 103, date 31.03.2002 "Per Monitorimin Mjedisor në Republiken e Shqiperise:" Udhëzim Nr.6527 date 24.12.2004 "Mbi vlerat e lejueshme te elementeve ndotes te ajrit në mjedis nga shkarkimet e gazrave dhe zhurmave shkaktuar nga mjetet rrugore, dhe mënyrat e kontrollit te tyre" Udhëzim Nr.8 date 27.11.2007, i Ministrisë së Mjedisit, Pyjeve dhe Administrimit te Ujrave dhe Ministrisë së Shëndetesisë "Mbi nivelet kufi te zhurmave në mjedis te caktuara"

- Rregullore Nr.1 date 15.03.2006 "Për parandalimin e ndikimeve nëgative në shëndet e në mjedis te veprimtarive ndërtimore"

- Urdher Nr.1280 dt.20.11.2013, "Per miratimin e listes se kuqe te flores dhe faunës se eger"

Ligji 8561, 22/12/1999, përcakton që personat private kanë te drejta në respekt te pronësise private që ata disponojnë dhe se e drejta e pronësise publike ushtrohet vetem për interesa publike dhe nuk mund te realizohet dhe mbrohet në menyre tjeter. Ai përcakton më tej se te

drejtat e pronareve janë të mbrojtura dhe se të drejtat e të treta të pronave të tyre janë zhvlerësuar si rezultat i shpronësimit.

Në Ligjin me Nr. 10440, date 07.07.2011 "Per Vleresimin e Ndikimit në Mjedis" (V.N.M.) është dhënë në mënyrë të qartë se cilat projekte i nënshtrohen vleresimit të ndikimit në mjedis të cilat klasifikohen si më poshtë:

- I. Procesit të vleresimit të ndikimit në mjedis (V.N.M) i nënshtrohen gjithë projektet e veprimtarite, që jepen në shtojcat 1 dhe 2 të këtij ligji, para miratimit të tyre nga organet përkatëse
- II. Projektet e veprimtarite i nënshtrohen dy niveleve të shqyrtimit për vleresim ndikimi:
 - i. Procesit të thelluar të vleresimit të ndikimit në mjedis nënshtrohen projektet e shtojces 1 dhe projektet e veprimtarise që kërkojnë të zbatohen në një zonë të mbrojtur.
 - ii. Procesit të përmbledhur të vleresimit të ndikimit në mjedis (VNM), të cilit i nënshtrohen projektet e shtojces 2 dhe ndryshimet ose rikonstruksionet e projekteve të shtojces 1.

Pyetje që duhen marrë parasysh për klasifikimin gjatë zbatimit të projekt-idese apo ushtrimit të veprimtarise:	Pershkruaj shkurtimisht Po / Jo	Do të ketë ndërveprim / ndikim të rëndësishëm? Po / Jo - Përse?
1. Do të shkaktohen ndryshime fizike në territor (në topografinë, përdorimin e tokës ose burimet ujore etj.)?	Jo	Jo (punimet janë të maskuara nëntokë)
2. Do të përdoren burimet natyrore si: toka, uji, materiale ose energji, veçanërisht ato burime që nuk janë të rinovueshme ose me pakicë?	Jo	Jo
3. Parashikohet përdorimi, magazinimi, transporti apo prodhimi i substancave ose materialeve të demshme për shëndetin dhe mjedisin?	Jo	Jo (materiale që do të jenë inerte për kanalin dhe tuba PE të çertifikuar sipas CE)
4. Do të prodhohen mbetje të ngurta?	Po (gjatë ndërtimit të objektit)	Jo (mbetjet do të trajtohen në përputhje me VKM 575, datë 24.06.2015 në vendin e miratuar nga njesia vendore)
5. Do të ketë shkarkime në ajër të ndotesve, substancave terrezikshme, toksike ose helmuese?	Jo	Jo (shkarkimet në ajër pritet të jete pluhur gjatë germimeve dhe mbushjeve)
6. Do të ketë zhurma e vibrime apo cilime drite, energji ose rrezatim elektromagnetik?	Po (zhurma gjatë ndërtimit)	Po (do të punohet me orar tekufizuar 7 ⁰⁰ -15 ⁰⁰ për të ulur ndikimin)

7. Do te kete rrezik per ndotjen e tokes e ujerave nga shkarkimi i ndotesve në siperfaqen e tokes, ujerave siperfaqesore, nëntokesore, bregdetare ose në det?	Jo	Jo (punimet janë siperfaqesore derinë 1.4m thellesi dhe do te kryhen me kujdes për te mos prishur strukturen e tokës)
8. Ka rrezik per aksidente qe ndikojnë në shendetin e njerezve aponë mjedis?	Po (gjate ndërtimit)	Jo (do te zbatohen me rigorozitet kushtet dhe rregullat e sigurimitteknik)
9. Do kete ndikime sociale, demografike, menyra tradicionale jetese, punësim etj?	Po (sociale, demografike, jetese, punësim)	Po (impakt pozitiv në disiplinimin e ujerave te ndotura)
10. Ka faktore te tjere qe duhen marre në konsiderate si zhvillime qe cojnë në pasoja mjedisore apo mundesi per mbivendosje ndikimesh te ndryshme nga veprimtari ekzistuese ose te planifikuara në zonë?	Jo	Jo (projekti do te zhvillohet duke mos cenuar rrejetin ekzisties te disa zonave)
11. Ka zona te mbrojtura nga legjislacioni nderkombetar/kombetar per vlerat e tyre në biodiversitet, ekologji, peizazh, vlera kulturore, historike e arkeologjike?	Jo	Jo
12. Ka zona te ndjeshme mjedisore, si zona bregdetare, male, pyje, kullota, flore, faun e eger, dru frutore në zonë?	Po	Jo (projekti zhvillohet në rruget ekz)
13. Ka zona me specie te mbrojtura, te rendesishme ose te ndjeshme, rrezikuara kercenuara, në rrezik zhdukje te faunës e flores, p.sh. per kryqezime, folenizime, pushime, dimerime, migrime etj. në zonë?	Jo (nuk perfshihet në listen e botuar nga MM)	Jo (rikonstruksioni nuk cënon florëndhe faunën)
14. Ka zona me ujëra tokësore, nëntokesore apo detare në zonë?	Po (Lumore)	Jo (nuk do te kryhen punime në Lumenj)
15. Ka zona me tipare te spikatura panoramike ose skenike në zonë?	Jo	Jo
16. Ka rruge a infrastruktura te ngjashme qe perdoren nga publiku per te shkuar në vende pushimi etj. ose rruge transporti te mbingarkuara qe mund te ndikohen?	Po (Rruget e qytetit)	Jo (ka ndikim në levizjen e mjeteve dhe njerezve gjate ndertimit, por do te kthehet në gjendjen fillestare)
17. Ka perdorime ekzistuese te tokes (baninë, industri, tregti, pushim, bujqesi, pyje, turizem, zona te gjelbra, sportive, argetuese, prona te tjera private etj.) ose planë te ardhshme qe ndikohen?	Po (rruge, banime, tregeti, pushim, bujqesi, argetim)	Jo (ka ndikim gjate ndertimit. Projekti do te zhvillohet i ndare në lote në periudha te ndryshme)
18. Eshhtë zona nën rrezikun e ndotjes ose demtimeve mjedisore (ku standartet mjedisore janë tejkualuar?	Jo	Jo

<p>19. Është zona me probleme sa i perket termeteve, rreshqitjes dherave, erozionit, permbytjeve, kushteve ekstreme klimatike (ndryshime te temperatures, mjegulla erera te forta)?</p>	<p>Jo</p>	<p>Jo (projekti nuk ka ndikime tendjeshme pasi në pjesen me temadhe janë tubacionë nën toke. Per depon e re do te kryhen punime gjeologjike)</p>
---	------------------	---

Tabela 2-1. Klasifikimi i raportit te V.N.M.-se per projektin "Rikonstruksionin dhe ndërtimin e rrjetit te kanalizimeve te zonave informale, Harmës, pjesërisht Krasta e vogël, pjesërisht lagja "Dyli Haxhire" dhe pjesërisht lagja "Katund i Ri", Bashkia Elbasan"

2.1 Skuadra e vleresimit

Vleresimi i Ndikimit në Mjedis është ndermarre nga eksperte mjedisore te ekipit te Konsulentit.

3 PËRSHKRIMI I PROJEKTIT

3.1 Emertimi i Objektivit:

Rikonstruksionimi dhe ndërtimin e rrjetit te kanalizimeve te zonave informale, Harmës, pjesërisht Krasta e vogël, pjesërisht lagja "Dyli Haxhire" dhe pjesërisht lagja "Katund i Ri", Bashkia Elbasan.

3.2 Qellimi

Qëllimi i punës i këtij studimi te detajuar per sistemin e KUZ perfshin:

- Mbulimi i plote me rrjet te kanalizimeve për largimin e ujërave te ndotura urbanë për gjithë territorin informal te qytetit te Elbasanit;
- Rikonstruksioni dhe zëvendësimi i rrjetit te kanalizimeve në gjendje te amortizuar, përfshirë pusetat e manovrimit.
- Treguesit për matjen e suksesit te programit është lidhja 100% e popullates që jeton në zonën e kanalizimeve (Rezultati i drejtpërdrejte) dhe standardet e vazhdueshme.
- Masat përfshijnë rehabilitimin dhe ndërtimin e sistemeve te largimit te ujërave te ndotur dhe largimit mbas pastrimit sipas standarteve te legjislacionit Shqiptar në fuqi për standartet e largimit te ujit te ndotur urban.

3.3 Përshkrimi:

Ky projekt përfshin përmirësimin e kushteve egzistuese te rrjetit te kanalizimeve dhe projektimin e rrjetit te ri K.U.Z te zonave informale në qytetin e Elbasanit. Projekti është një investim i Ujësjetllës Kanalizime Elbasan financuar si grant nga AKUM

Projekti shtrihet ne hapsiren midis koordinatave te meposhtme:

X	Y
427535.2413m	4555942.474m
427601.3872m	4552759.712m
419123.1532m	4550116.271m
418181.1272m	4553000.025m

Koordinatat e mesiperme janë në sistemin koordinativ Gauss Kruger.

Projekti shtrihet në qytetin e Elbasanit. Kryesisht është fokusuar në lagjet e reja të qytetit të Elbasanit. Zona e interesit shtrihet në lindje të qendrës urbane historike të qytetit dhe pjesërisht në perëndim të qytetit. E gjithë zona e interesit zë një sipërfaqe prej 354 ha. Zona është e populluar me banësë individuale, ndërtime respektivisht të reja.

Zona që do të studiohet në këtë projekt shtrihet në zonën informale të Qytetit të Elbasanit ku organizimi i banësave është në formë kaotike. Shumë pak prej banësave ka një rrjet ekzistues të kanalizimeve të ujërave të ndotura, rrjet ky jo funksional.

Modeli Hidraulik është realizuar nëpërmjet software-it analitik SewerGems. Projekti është ndarë në pesë zona:

- **Zona e Puseve Frigoriferi dhe Mengel - me Ngritje Meknaike**

Kjo zonë është pjesë e Labinot Fushë nën rrugën nacionale Elbasan-Librazhd.

Në baze të llogaritjeve hidraulike të sistemit të plote të kanalizimeve është arritur dimensionimi i mëposhtëm:

Nr.	Tubacioni i përdorur	Gjatesia (m)
1	Linjë Kryesore tuba të brinjëzuar HDPE SN8 d=315 mm	7011
2	Linjë Kryesore tuba të brinjëzuar HDPE SN8 d=400 mm	1715
3	Linjë Kryesore tuba të brinjëzuar HDPE SN8 d=500 mm	1162
4	Lidhje Shtepie OD 160mm	3152.3
5	Lidhje Shtepie OD 200mm	47
6	Tub presioni HDPE DN200 PN10 PE100	1870
Nr.	Pusetat e përdorur	Sasia (Cope)
1	Pusetat Rrethore Linjë Kryesore – d=1000mm (H<2m)	227
2	Pusetat Rrethore Linjë Kryesore – d=1500mm (H>2m)	79
3	Pusetat Rrethore për Lidhje Shtepie – d=800mm (H<1.5m)	352

Tabela 3-1 Dimensionet e linjave dhe gjatësitë përkatëse - Zona e Puseve, Frigoriferi dhe Mengel

- **Zona Harmes mbi Rrugën Nacionale Elbasan - Librazhd - me Gravitet**

Zona ndodhet mbi rrugën nacionale Elbasan-Librazhd.

Në baze të llogaritjeve hidraulike të sistemit të plote të kanalizimeve është arritur dimensionimi i mëposhtëm:

Nr.	Tubacioni i përdorur	Gjatesia (m)
1	Linjë Kryesore tuba të brinjëzuar HDPE SN8 d=315 mm	3236.2
2	Linjë Kryesore tuba të brinjëzuar HDPE SN8 d=400 mm	810.3
3	Lidhje Shtepie OD 160mm	1900

Nr.	Pusetat e perdorur	Sasia (Cope)
4	Lidhje Shtepie OD 200mm	46
1	Pusetat Rrethore Linje Kryesore – d=1000mm (H<2m)	91
2	Pusetat Rrethore Linje Kryesore – d=1500mm (H>2m)	46
3	Pusetat Rrethore per Lidhje Shtepie – d=800mm (H<1.5m)	233

Tabela 3-2 Dimensionet e linjave dhe gjatesite perkatese - Zona Harmes

- Zona Kraste e Vogël - me Ngritje Mekanike

Kjo zonë shtrihet nga linja hekurudhore deri në Krasten e Vogël në pjesën jugore.

Në baze të llogaritjeve hidraulike të sistemit të plote të kanalizimeve është arritur dimensionimi i mëposhtëm:

Nr.	Tubacioni i përdorur	Gjatesia (m)
1	Linjë Kryesore tuba të brinjezuar HDPE SN8 d=315 mm	11430
2	Linjë Kryesore tuba të brinjezuar HDPE SN8 d=400 mm	1060
3	Linjë Kryesore tuba të brinjezuar HDPE SN8 d=500 mm	1668
4	Linjë Dytësore tuba të brinjezuar HDPE SN8 d=1000 mm	215
5	Lidhje Shtepie OD 160mm	4132.3
6	Tub presioni HDPE DN200 PN10 PE100	1640
Nr.	Pusetat e perdorur	Sasia (Cope)
1	Pusetat Rrethore Linje Kryesore – d=1000mm (H<2m)	371
2	Pusetat Rrethore Linje Kryesore – d=1500mm (H>2m)	111
3	Pusetat Rrethore per Lidhje Shtepie – d=800mm (H<1.5m)	533

Tabela 3-3 Dimensionet e linjave dhe gjatesite perkatese - Krasta e Vogël

- Lagja "Dyli Haxhire" - me Ngritje Mekanike

Kjo lagje ka rrjet të kanalizimeve të ujërave të zeza. Nuk është e mbuluar e gjithë zona me sistem të kanalizimeve. Banësat që ndodhen në jug të rrugës kryesore të lagjes, rruga "Kadri Hoxha", janë të mbuluara me rrjet të kanalizimeve dhe nuk shihet e arsyeshme për ndërhyrje në rrjetin ekzistues. Në pjesën e sipërme të rrugës kryesore të lagjes, vetëm në rrugën "Ilir Shehu" ka rrjet ekzistues të kanalizimeve për të cilin propozohet të bëhet i ri. Banësat e tjera të ndodhura mbi rrugën kryesore të lagjes nuk kanë sistem të kanalizimeve të ujërave të ndotura.

Në baze të llogaritjeve hidraulike të sistemit të plote të kanalizimeve është arritur dimensionimi i mëposhtëm:

Nr.	Tubacioni i përdorur	Gjatesia (m)
1	Linjë Kryesore tuba të brinjezuar HDPE SN8 d=315 mm	2020.35
2	Lidhje Shtepie OD 160mm	818.3
Nr.	Pusetat e perdorur	Sasia (Cope)
1	Pusetat Rrethore Linje Kryesore – d=1000mm (H<2m)	51
2	Pusetat Rrethore Linje Kryesore – d=1500mm (H>2m)	20
3	Pusetat Rrethore per Lidhje Shtepie – d=800mm (H<1.5m)	101

Tabela 3-4 Dimensionet e linjave dhe gjatesite perkatese – Lagja Dyli Haxhire

- Lagja "Katund i Ri" - me Ngritje Mekanike

Pothuajse 80% e zonës është e mbuluar me rrjet të kanalizimeve të ujërave të zeza. Lagja "Katund i Ri" ka një shtrirje të konsiderueshme dhe në të ndodhen vetëm banësa private 1 deri në 3 kateshe. Propozohet të ndërhyet vetëm në atë pjesë të zonës ku rrjeti i kanalizimeve të ujërave të zeza mungon. Rrjeti i ri në disa pika është lidhur me rrjetin ekzistues të kanalizimeve të zonës dhe në pjesën tjetër është propozuar një kolektor i përkohshëm i cili do të bëjë derdhjen e ujërave të zeza të mbledhura në kanal të hapur ekzistues që ndodhet pranë zonës, në pjesën jugore të saj.

Në bazë të llogaritjeve hidraulike të sistemit të plote të kanalizimeve është arritur dimensionimi i mëposhtëm:

Nr.	Tubacioni i përdorur	Gjatesia (m)
1	Linjë Kryesore tuba të brinjëzuar HDPE SN8 d=315 mm	4122
2	Lidhje Shtepie OD 160mm	1190.77
Nr.	Pusetat e përdorur	Sasia (Cope)
1	Pusetat Rrethore Linjë Kryesore – d=1000mm (H<2m)	70
2	Pusetat Rrethore Linjë Kryesore – d=1500mm (H>2m)	34
3	Pusetat Rrethore për Lidhje Shtepie – d=800mm (H<1.5m)	116

Tabela 3-5 Dimensionet e linjave dhe gjatësitë përkatëse – Katund i Ri

4 PUNIMET E PROJEKTIT

Hartimi i projektit do të realizohet në përputhje me kërkesat e detyrës së projektimit. Për këtë janë kryer studime dhe matje topografike në terren për të azhurnuar rrjetin ekzistues të linjave duke kryer një konfirmim të kuotave të rrjedhjeve të të gjitha pusëve.

Punimet e këtij projekti do të konsistojnë në :

4.1 Mobilizimi i kontraktorit

- Përgatitja e porosive të materialeve për implementim në objekt
- Përgatitja e kantierit të ndërtimit dhe makinërive
- Verifikimi faktik i topografisë dhe Projektit ekzistues

4.2 Punime rehabilitimi në rrugë

- Prerja, prishja dhe rikthimi në gjëndjen fillestare të trotuareve me pllaka
- Prerja, prishja dhe rikthimi në gjëndjen fillestare të rrugëve të pashtruara
- Prerja, prishja dhe rikthimi në gjëndjen fillestare të sipërfaqeve me beton
- Prerja, prishja dhe rikthimi në gjëndjen fillestare të rrugëve të asfaltuara

4.3 Punime KUZ

I. Zona e Frigoriferit dhe Mengel

Furnizim, vendosje, ngarkim në fabrik, transport në kantier, shperndarje, shtrim dhe bashkim per tuba:

- CHDPE DE315, SN8
- CHDPE DE400, SN8
- CHDPE DE500, SN8

Lidhjet e shtepive

Puseta

II. Zona Harmës

Furnizim, vendosje, ngarkim në fabrik, transport në kantier, shperndarje, shtrim dhe bashkim per tuba:

- CHDPE DE315, SN8
- CHDPE DE400, SN8

Lidhjet e shtepive

Puseta

III. Zona Krastë e Vogel

Furnizim, vendosje, ngarkim në fabrik, transport në kantier, shperndarje, shtrim dhe bashkim per tuba:

- CHDPE DE315, SN8
- CHDPE DE400, SN8
- CHDPE DE500, SN8
- CHDPE DE1000, SN8

Lidhjet e shtepive

Puseta

IV. Lagja "Dyli Haxhire"

Furnizim, vendosje, ngarkim në fabrik, transport në kantier, shperndarje, shtrim dhe bashkim per tuba:

- CHDPE DE315, SN8

Lidhjet e shtepive

Puseta

V. Lagja " Katund i Ri"

Furnizim, vendosje, ngarkim në fabrik, transport në kantier, shperndarje, shtrim dhe bashkim per tuba:

- CHDPE DE315, SN8

Lidhjet e shtepive

Puseta

VI. Stacione Pompash

- Stacion Pompe SP1

Porositje materialesh

Punime Civile,

Paisje elektromekanike,

- Stacion Pompe SP2

Punime Civile,

Paisje elektromekanike

VII. Testime

Testime te kolektoreve kryesore

Testime te rrjetit sekondare dhe terciare

Testime te stacioneve të pompimit

5 PËRSHKRIMI I MBULESËS BIMORE TE SIPERFAQES KU PROPOZOHET TE ZBATOHET PROJEKTI

Një nga komponentet e peisazhit gjeografik i cili ndikon shumë në dukuri dhe procese që ndodhin në të, është edhe bimesia. Në përputhje me faktorët që ndihmojnë në zhvillimin e bimesisë bëhet dhe klasifikimi i saj.

Shumëllojshmëria e madhe e kushteve klimatike dhe e tokave e ka bërë një nga rrethet më të pasur në lloje të shumta bimësh. Megjithatë në zonë mbizoteron bimesia e Europës Qëndrore. Për shkak të relievit kodrinoro-malor, bimesia është e vendosur në kate.

Duke u nisur nga niveli i detit dallojmë këto kate bimore:

- Kati i shkurreve meshdetare
- Kati i dushqeve
- Kati i ahut dhe i halorëve
- Kati i kullotave alpinë (malore)

5.1 Flora

Elbasani dallohet për kultivimin e shumë bimëve mjekesore dhe etero-vajore si: rozmarinë, trendafil i eger, dellenje, shtogu, sherebel, brumez, levanto, frasher, gjinështra, luleshtrydhe, fieri grurit, rigoni etj.

Nga pyjet, të cilët zënë një sipërfaqe të konsiderueshme përmendim pyjet e ulta dhe shkurret. Rriten bima e marese, pisha, dushku, gjinështra, lisi (i cili kushtezohet nga lartësia). Dëllinja e kuqe e cila është rralluar për shkak të grumbullimit pa kriter.

5.2 Fauna

Në gjithë territorin rriten kafshë të buta dhe të egra. Nga kafshët e buta përmendim rritjen dhe mbarështimin e gjedheve, dhenëve, derrave, kuajve, shpendëve. Tepër e zhvilluar është edhe rritja e bleteve, e perhapur në zona të veçanta. Nga kafshet e egra rriten dhelpra, ujku, kunadhja, ariu, derri, macja e eger, vjerdulla, nuselala, baldosa, ketri, thellenxa, kaprolli.

5.3 Pasurite Ujore

Qarku i Elbasanit pershkohet nga dy lumenj kryesore, Shkumbini dhe Devolli. Lumi i Shkumbinit i cili buron në juglindje të Shqipërisë dhe shkon drejt perëndimit, lag tre rrethe të qarkut Elbasan, (Elbasan, Librazhd dhe Peqin). Pellgu hidrografik i Shkumbinit perkon me basenin ujembajtes të Shkumbinit me një zonë 2.511 km². Gjatë rruges ky lum furnizohet nga dege me pak të rëndësishme si: Gostima, Rrapuni, Zaranika etj. Lumi Devoll i cili pershkon rrethin e Gramshit furnizohet nga perrenj të vegjël si: perroi i Holtes etj.

Liqenët që takohen në qarkun e Elbasanit janë të shumta. Ato me kryesore janë 82 liqenët karstike të Dumrese dhe një numër i madh burimesh me dalje sipërfaqesore dhe ujembledhës ujites. Numri i rezervuarëve të ndërtuar nga shteti është 46. Ata sot janë efektive, por kanë nevojë për nderhyrje. Disa prej tyre janë: rezervuari i Treganit, i Funarit, në rrethin Elbasan rezervuari i Kullollasit (Prenjas), i Gjocaj(Peqin) etj. Rezervuarët dhe liqenët janë të perhapur në të gjithë qarkun dhe volumi i tyre është afërsisht 37 408 000m³ uje. Aftësia ujitesë është 11 983 ha. Kanalet ujitesë të pare janë 557 km dhe të dyte 1310 km. Nder to kryesore janë: kanali Naum Panxhi, i Suloves, i Ferrasit, i Valamares, i Dragostunjes, etj.

Qarku i Elbasanit është i pasur me ujëra nëntokesore të cilat janë burime të ujit të pijshëm për të gjithë popullsinë e qarkut. Në rrethin e Elbasanit vlejnë të përmendet burimet e Krastes, të Mengelit, të Griqanit të cilat sigurojnë ujin e pijshëm për gjithë qytetin e Elbasanit. Burimet e ujembledhës rajonal të Dumrese i cili siguron ujin e pijshëm për të gjithë zonën, burimet e Spatharit që sigurojnë ujin e pijshëm për Librazhdin, burimi i Kerpices në zonën e Gramshit si dhe burime të tjera nga puset në breg të Shkumbinit. Vlen të theksohet zona ujembajtëse për uje industrial e Kombinatit Metalurgjik Elbasan i cili është klasifikuar ndër me të medhate në rajon.

6 PROBLEMET TË CILEVE DUHET TË DREJTOHEMI

Projekt shtrihet në zonën informale të Qytetit të Elbasanit ku organizimi i banësave është në formë kaotike. Shumë pak prej banësave ka një rrjet ekzistues të kanalizimeve të ujërave të ndotura, rrjet ky jo funksional.

Ky rrjet ekzistues ose është i bllokuar ose shkarkon në trupat ujorë më të afërt, në kanale të hapur, dhe më pas derdhen në lumin Shkumbin.

Ndertimi i nje sistemi te ri kanalesh te ujrave te ndotura, duke garantuar gjithashtu në nje te ardhme te afert trajtimin e ujit te grumbulluar te kanalizimeve pritet te sigurohet qe te gjitha standartet mjedisore e te jeteses do te plotesohen perfundimisht.

6.1 Pershkrimi teknik i sistemit te propozuar

Sistemi i propozuar i grumbullimit te Ndertimi i rrjetit te Kanalizimeve te ujrave te ndotura do te lidhet me rrjetin ekzistues te kanalizimeve te lagjes duke pranuar që më pas te gjithë ujërat e ndotur te lagjes do te shkojnë në ITUN e propozuar sipas MIP V.

Dimensionimi i rrjetit te ri te kanalizimeve është bërë duke patur në konsiderate normën e konsumit për banorë dhe normën e shkarkimit në kanalizimeve. Sipas DWA (Shoqates Gjermanë për Menaxhimin e Burimeve Ujore, Kanalizimeve dhe Depozitimit te Mbetjeve, kriterëve), kolektoret nuk duhet te jenë më te vegjël se DN 250 mm por përjashtime për seksionët e skajit fundor ku ka një popullate me nr te vogël te lidhur (mirëmbajtja e kanalizimeve me DN 250 ose DN 300 mm është shumë më e lehte dhe funksionon më mirë sesa me diametrat e vegjël). Te gjitha lidhjet e shtepive duhet te projektohen per DN150 mm dhe DN200 mm.

Per te perfunduar sistemin e grumbullimit te ujrave te ndotura te kesaj zonë sipas skemes:

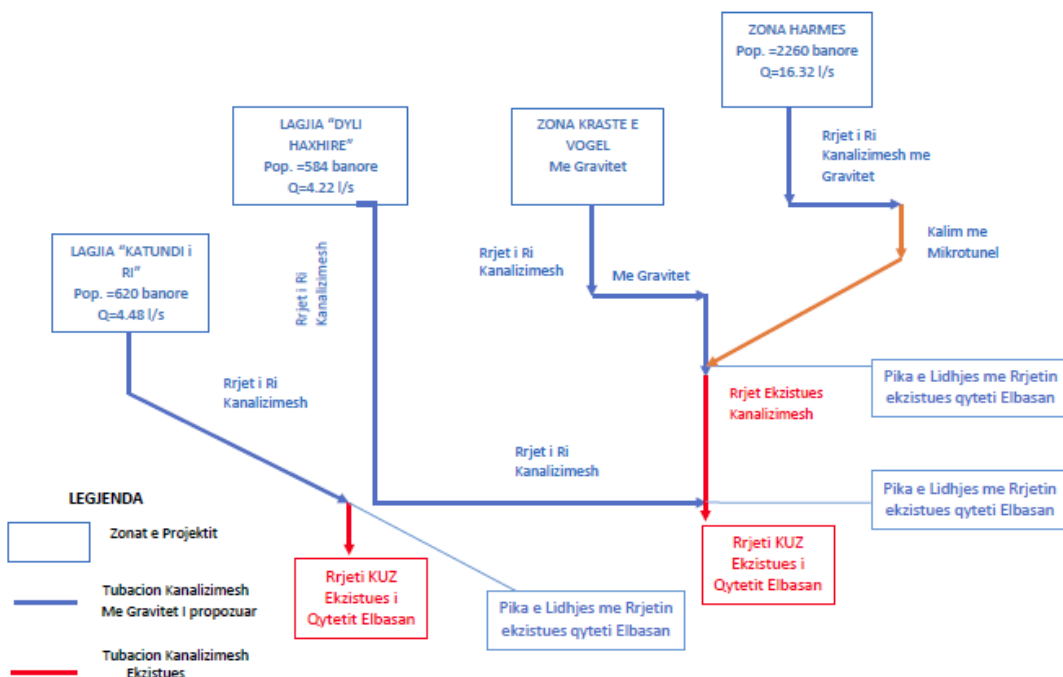


Figura 6-1 Skema Hidraulike e KUZ

6.2 Tubacionet

Materiali i përdorur për tubat e kanalizimeve të ujërave të zeza do të jetë CHDPE, tuba polietileni të korruguar. Ky material tubash aktualisht është një nga më të përdorurit në sisteme kanalizimesh të ujërave të ndotura industriale dhe atyre të shirave. Tubat CHDPE janë lehtësisht të përshtatshëm për implementimin e tyre në pusetat me elemente B/A apo ato plastike. Lidhur me ngarkesën e ushtruar mbi tubacionë, në varësi të klasifikimit të tyre sipas standarteve vendase dhe ato ndërkombëtare janë zgjedhur tubacionët e korruguar CHDPE SN8, për ngarkesë 8 kN/m².

6.3 Pusetat

Pusetat e ujërave të ndotura që do të përdoren janë Pusetat me element B/A

Pusetat me element B/A ndërtohen me kapaket me materiale gize dhe me perberje nga elemente B/A në përputhje me standardet e EN, DIN, KTP. Elementet e poshtme të pusetave prej B/A duhet të jenë në përputhje me standardet e propozuara. Pjesët e sipërme të pusetave

duhet të jenë me kapak gize ose me mbulesa tip soletonë me kapake. Këto duhet të jenë të një cilësie të pranueshme sipas standardeve të përcaktuara dhe të përshtatshme për përdorim në projekt.

6.4 Planimetria e zones me degezimet perkatese

Planimetria e rrjetit përfshin degezime të tubacionëve me diametra të ndryshëm.

Keto diametra variojnë nga $D_{min} = 160$ mm për lidhjet e shtepive dhe me pas me tuba me diameter $D = 315-1000$ mm deri tek kolekoret kryesore të ujrave të ndotura.

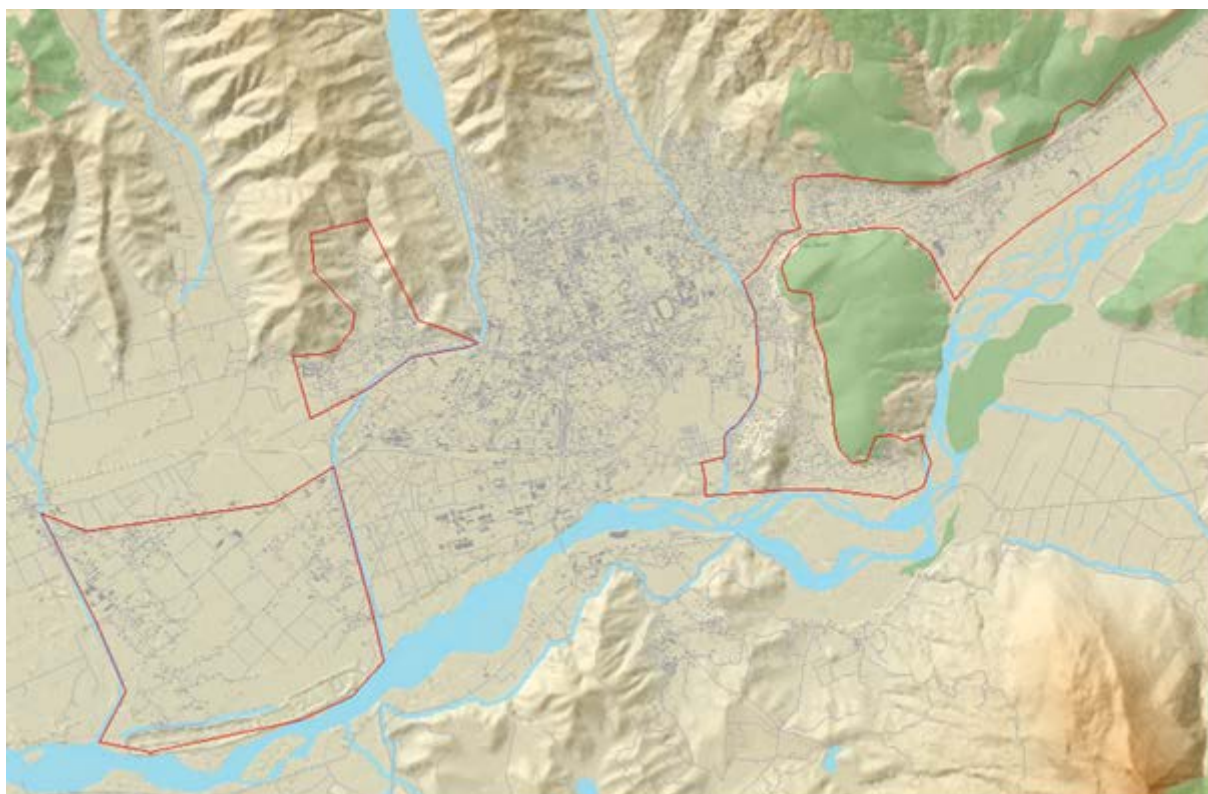


Figura 6-2 Plani i Përgjithshëm i shtrirjes së objektit

7 METODIKA E V.N.M-SË

Qëllimi i këtij raporti është marrja parasysh e faktorëve që ndikojnë në mjedis gjatë ndërtimit të objektit dhe funksionimit të tij. Ky raport është pjesa më e rëndësishme e dokumentacionit të kërkuar, në zbatim të procedurës së nevojshme gjatë procesit të miratimit të lejes mjedisore. Raporti ka gjithashtu si qëllim të japë një vështrim të përgjithshëm mbi efektet në mjedis, alternativat e mundshme dhe masat zbutëse të efekteve të padëshirueshme.

V.N.M-ja synon parashikimin e të gjithë efekteve të pritshme në mjedis, që do të rezultojnë nga një projekt i propozuar, si gjatë zbatimit ashtu dhe gjatë funksionimit të tij. Raporti përfshin

gjithashtu parashikimin dhe planifikimin e masave zbutese te ndikimeve te projektit në mjedisin fizik dhe social me qellim permiresimin e cilesise dhe qendrushmerise se mjedisit nëpermjet:

- Marrja në konsiderate e çështjeve te mjedisit në fazën e përgatitjes së propozimeve në projekt.
- Shqyrtimit të alternativave te ndryshme brenda projektit.
- Nxjerrjes në dukje dhe vleresimit cilesor me pika te ndikimeve në mjedis te projektit.
- Propozime te masave zbutese te ndikimit në projekt, etj.

Qëllimi i këtij raporti, i pergatitur per rastin e ndërtimit te rrjetit te kanalizimeve në zonat informale te qytetit te Elbasanit, është qe te identifikojë pasojat e mundshme negative mjedisore që mund te krijohen gjate ndertimit dhe shfrytezimit te ketyre kanalizimeve.

Gjithashtu një tjetër synim i këtij raporti është të percaktojë e te rekomandojë masat tekniko-organizative për zbutjen e faktorëve negativë që ekzistojnë, dhe te atyre që krijohen gjate ndërtimit dhe shfrytezimit te tij. Raporti i këtij projekti është hartuar për te integruar mbrotjen ambientale në jeten e përditshme, që te udhëheqë në ndryshimin e sjelljes së komunitetit, duke u bërë në këte menyre forca shtytese e përmiresimit te vazhdueshem.

Metoda më e pershtateshme per ndikimin është ajo e list kontrollit, e cila vendos nga njera anë te gjitha burimet e mundshme te ndikimeve dhe nga ana tjetër mbartesit e ndikimeve, si dhe parashikimin e madhesise se ndikimit

7.1 Objektivat e raportit te V.N.M-së

Objektivat raportit konsistojnë në analizimin e faktoreve lokale e negative mjedisore, në dhenien e masave zbutese per reduktimin e ndikimeve negative, si dhe tenton në permiresimin e vlerave ekologjike e rikrijuese te territorit gjate ndertimit dhe shfrytezimit te linjet.

Qëllimi është, që nëpermjet vleresimit cilesor e sasior paraprak te parametrave hidrologjike te treguesve gjeologo-inxhinjerike, parametrave sizmo-tektonike, morfologjike e gjeomorfologjike te bazuara në kritere e standarte shkencore nderkombetare, te tipizohen dhe te perzgjidhen nje sere parametrash dhe vecorish te sistemeve te siperpermendur natyrore, në sherbim te infrastruktures mjedisore, te infrastruktures urbanë si dhe ndertimit dhe shfrytezimit te stacionëve te pompimit, etj.

Ky raport ka per qellim te sherbeje:

- Si instrument per mbrotjen e mjedisit;
- Në fuqizimin e komunitetit per veprime në mbrotje te mjedist;
- Në kontrollin e perdorimit te qendrueshem te burimeve natyrore;
- Në rritjen e mireqenies nga menaxhimi afatgjate i burimeve ujore;
- Në mbrotje te pasojave financiare dhe social-ekonomike;
- Në rritje te interesimit per bashkepunim dhe në gjetjen e zgjidhjeve te reja, etj.

7.2 Metodika e kryerjes se V.N.M.-së

Studimi vleresimit te ndikimit në mjedis u orientua;

- nga rendesia e ndertimit dhe shfrytezimit te rrjetit te kanalizimeve te ujerave te ndotura me standartet bashkekohore,
- nga përmbushja e kërkesave vendase dhe te huaja,
- nga vendi ku ai ndodhet, pasurite natyrore e humanë te zonës si dhe vlerave te vecanta te tyre,
- në idenifikimin e ndikimeve nëgative dhe lokale,
- marrjen e masave zbutese, duke patur parasysh ruajtjen e interesave ekonomike te investimit,
- në masat orientuese per nje zhvillim te qenidrushem etj.

Në kete raport indentifikohen ndikimet lokale e nëgative në mjediset humanë, si dhe është marrë parasysh vleresimi i rrezikut. Reduktimi i ndikimeve nëgative, është ndërthurur edhe me ndikime te rëndësishme lokale dhe strukturore në keto faza kyesore:

- Hartimi i objektivave orjentuese te V.N.M.-së;
- Verifikimi në terren i te dhenave ekzstuese dhe mbledhja e te dhenave biofizike dhe humanë:
- Hartimi i V.N.M.-së dhe dorezimi tek porositesit si dhe në subjektet vendimarese dhe kontrolluese te aspekteve mjedisore në nivel lokal dhe qendror.

7.3 Identifikimi i ndikimeve në mjedis nga zbatimi i projektit

Nga vleresmi i veçorive kryesore te projektit dhe me investigimet në zonën e parashikuar per ndertimin e rrjetit te kanalizimeve është bere identifikimi dhe rivleresimi i ndikimeve te mundeshme në mjedis nga rikonstruksioni i ketyre rrjeteve. Në perputhje me Udhezimin Nr.6, date 27.12.2006 "Per miratimin e metodologjise se vleresimit paraprak te ndikimit në mjedis te nje veprimtarie" me keto identifikime dhe vleresime është plotesuar tabela I e Anëksit II te këtij udhezimi per te analizuar në menyre te detajuar vleresimet sasiore te ndikimeve në mjedis nga zbatimi i projektit.

Nr	Pyetje qe konsiderohen në fazen e perzgjedhjes	Po/ Jo	Cilet elemente te mjedisit mund te ndikojnë/ si?	Do te jete ndikimi domethenës në mjedis? Pse?
1 A do te perfshije ndertimi, operimi ose mbyllja e vepimtarise dhe montimi i teknologjise dhe pajisjeve veprime qe teshkaktojnë ndryshime fizike në topografi, pedorim toke, ndryshime në trupat ujore etj ?				
1.1	Ndryshime të perkoheshme ose të përherëshme në pedorimin etokes,	Po	Pjesa e tokes ku ndertohen kanalizimet	Jo (ndertimi i kanalizimeve do shoqerohet me rehabilitime tokes)

	mbulesen e saj ,topografin, duke perfshire ritjen e intensitetit te perdorimit te tokes			
1.2	Krijimin e perdorimeve te reja te tokes?	Jo		
1.3	Investigime para fazes ndertimore,mostrave, provat e tokes, dheut ?	Jo		
1.4	Punime ndertimi?	Po	Ndertim i trasese se kanalizimeve	Jo (nuk do kete ndikim domethenës, sepse do te kthehet në gjendjen fillestare)
1.5	Punime prishjeje?	Po	Prishje te asfaltit, betonit te rrugës	Jo (nuk do kete ndikim domethenës, sepse do te kthehet në gjendjen fillestare)
1.6	Kantiere te perkoheshme pe punime ndertimi ose strehimi perpunëtoret?	Po	Kantjer ndertimi	Jo (do te jete provizore)
1.7	Punime mbitokesore, struktura ose punime te tokes, germime ose mbushje?	Po	Germim dhe mbushje kanalesh	Jo (nuk do kete ndikim domethenës, sepse do te kthehet në gjendjen fillestare)
1.8	Punime nëntokesore, miniera ose tunële?	Jo	Pjesa e tokes ku ndertohen kanalizimet	Jo (nuk do kete ndikim domethenës)
1.9	Punime bonifikuese?	Jo		
1.10	Germime per hapje kanalesh?	Po	Pjese te tokes në kanalin e tubacionit	Jo (nuk do kete ndikim domethenës)
1.11	Struktura bregdetare, si diga, skela?	Jo		
1.12	Struktura në det?	Jo		
1.13	Procese te ndryshme prodhimi?	Jo		
1.14	Mjedise per magazinim te mallrave e materialeve te ndryshme?	Po	Materiale tuba, rakorderi, inërte, cemento, hekur etj.	Jo (do perdoren ambiente ekzistuese, shtepi private)
1.15	Impiante per trajnimin ose depozitimn e mbetjeve te ngurta e te lengeshme?	Jo		
1.16	Objekte te strehimit punëtoreve te shfrytezimit?	Jo		

1.17	Rruge e re, hekurudhe, trafik detar, gjate fazes se ndertimit e shfrytezimit?	Jo		
1.18	Rruge e re, hekurudhe, ajrore, ujore, infrastruktura te tjera transporti, perfshire ruge e stacione te reja te alternuara porte e aeroporte?	Jo		
1.19	Mbyllje apo devijim i rrugeve ekzistuese qe con në ndryshime në levizjet e trafikut?	Po	Kalim i mjeteve në nje korsi në segmentet ku kryen punime	Jo (devijimi me orare te kufizuara vetem kur punohet)
1.20	Linja ose tubacione te reja transferuese te transmetimit?	Po	Tubacionet shperndarjes	Jo (pasi te vendosen tubat do te rehabilitohet tereni)
1.21	Rezervuar, argjinatura, kanale nëntokesore, regullime apo ndryshime te tjera në hidrologjinë e rrjedhave ujore apo akuifereve?	Jo		
1.22	Ndeprerje te rymave?	Jo		
1.23	Nxjerje ose transferim te ujit nga nëntoka ose siperfaqet ujore?	Jo		
1.24	Ndryshime në trupat ujore, siperfaqet e tokes qe ndikojnë në drenimin ose largimin e ujrave?	Jo		
1.25	Transportin e personelit e materialeve te ndertimit, shfrytezimit e mbeturinave?	Po	Nuk do kenë ndikim mjedisor	Jo (nuk ka ndikim domethenës)
1.26	Punime afatgjata cmontimi, nxjerjen e mbeturinave ose punimerestauruese?	Jo		
1.27	Veprimtari gjate ndryshimit te destinacionit qe mund te kenë ndikim në mjedis?	Jo		
1.28	Hyrjen e njerezve në nje zone perkohesisht	Po	Nuk do kete ndikim mjedisor	Jo (lidhet me aktivitetin ndertues)

	ose në menyre te vazhdueshme?			
1.29	Futjen per kultivim te specieve jovendase?	Jo		
1.30	Humbjen e specieve vendase ose diversitetet gjenetik?	Jo		
1.31	donje veprim tjeter?	Jo		
2. A do perdoren gjate fazes se ndertimit dhe shfrytezimit te projektit burimet natyrore te tilla si:toka, uji, materiale e enërgji, nga burime qe janë te parinovueshme ose te kufizuara?				
2.1	Toke vecanërisht e varfer apo toke bujqesore?	Jo		
2.2	Uji?	Po	Nuk do kete ndikim mjedis	Jo (sasi e paket uji per furnizimin e kantjerit)
2.3	Minerale?	Jo		
Pyetje qe duhet te mbahen parasysht gjate perzgjedhjes				
2.4	Grumbullime lendesh ndertimi (zhavor etj)	Po	Nuk do kete ndikim mjedisor	Jo (rehabilitim toke te perdorur pas ndertimit)
2.5	Pyje dhe lende drusore	Jo		
2.6	Enërgji, elektrike apo lende djegese?	Jo		
2.7	Ndonje burim tjeter?	Jo		
3. A do te perfshije projekti perdorimin, ruajtjen, transportin, perpunimin dhe prodhimin e substancave e materialeve qe mundte jenë te demshem per shendetin e njerezve e mjedisin e risin shqetesimin mbi rreziqet aktuale e te mundshme në shendetin e njerezve?				
3.1	A parashikon projekti perdorimin e substancave ose materialeve te rrezikshme ose toksike per njerzit dhe mjedisin?	Jo		
3.2	Do rezultoje projekti në ndryshime me shfaqje semundiesh ose efektne vektoret e semundjeve	Jo		
3.3	Do ndikojë projekti në mireqenien e njerezve?	Po	Impakt pozitiv	Ulja e efekteve negatine, aroma, papasteriti në ambjent
3.4	A ka grupe njerezish qe mund te ndikohen nga projekti, si te semure apo te moshuarit?	Jo		
3.5	Shkaqe te tjera?	Jo		
4. A do te prodhohen mbeturina te ngurta, gjate ndertimit, shfrytezimit ose nxjerje jashte funksioni?				

4.1	Mbeturina dherash zhavori ose minierash?	Po	Nuk do kenë ndikim mjedisor	Jo (rehabilitohet toka e perdorur pas ndertimit)
4.2	Mbetje urbanë(shtepiake ose tregetia) ?	Jo		
4.3	Mbetje te rezikshme e toksike apo radioaktive?	Jo		
4.4	Mbetje te tjera te proceseve industriale?	Jo		
4.5	Produkte shtese?	Jo		
4.6	Ujra te zeza ose llumra te tjera nga trajtimet e shkarkimeve telengeta?	Jo		
4.7	Mbetjet nga ndertimet ose shembjet?	Po	Nuk do kenë ndikim mjedis	Jo (do te depozitohen në vendet e caktuara)
4.8	Mbeturina makinash ose paisjesh?	Jo		
Pyetje qe duhet te mbahen parasysht gjate perzgjedhjes				
4.9	Toka te ndotura ose materiale te tjera?	Jo		
4.10	Mbetje bujqesore?	Jo		
4.11	Mbetje te tjera te ngurta?	Jo		
5. A do te shkarkohen ndotes në ajer ose cdo substance tjetere e rrezikshme toksike apo e demshme per shendetin nga projekti?				
5.1	Shkarkime nga djegiet e karburanteve nga burime stacionare ose televizshme?	Jo		
5.2	Shkarkime nga proceset prodhuese?	Jo		
5.3	Shkarkime nga perpunimi i materialeve, perfshi depozitimn ose transportin?	Jo		
5.4	Shkarkime nga aktiviteti i ndertimit perfshi impiantet dhe pajisjet?	Jo		
5.5	Mbetje e erera sulmuese nga perpunimi i materialeve te ndertimit, ujrat e zeza e mbetjet?	Jo		
5.6	Shkarkime nga incenëratorret e	Jo		

	plehrave?			
5.7	Shkarkime nga djegija e mbetjeve në ajer?	Jo		
5.8	Shkarkime nga burime të tjera?	Jo		
6. A do të shkaktoje projekti zhurma dhe vibracionë ose emetime të drites, energjise termike ose rrezatim elektromanjetik?				
6.1	Nga puna e paisjeve si: motora, franto, ventilus?	Po	Do ketë ndikim minimal në mjedis	Jo (punimet kryhen me orar të reduktuar)
6.2	Nga procese industriale apo të ngjajshme?	Jo		
6.3	Nga ndertime apo prishje?	Po	Do ketë ndikim minimal në mjedis	Jo (punimet kryhen me orar të reduktuar)
6.4	Nga plasje apo futje pilotash	Jo		
6.5	Nga trafiku gjatë ndertimit ose shfrytëzimit?	Po	Do ketë ndikim minimal në mjedis	Jo (punimet kryhen me orar të reduktuar)
6.6	Nga proceset e ndricimit ose ftohjes?	Jo		
6.7	Nga burimet e rrezatimit elektromanjetik (efektet mbi pajisjet dhe njerezit)?	Jo		
6.8	Nga cdo burim tjetër?	Jo		
7. A do të çojë projekti në rreziqe të ndotjes së tokës, ujit nga shkarkim të ndotesave në tokë në kanalizimet e ujërave të bardha dhe të zeza, ujrat sipërfaqësor, nëntokësor, bregdetare ose në det?				
7.1	Nga perpunimi, depozitimi, përdorimi ose shkarkim i lendeve terrezikshme e toksike?	Jo		
7.2	Nga shkarkimet e ujërave të zeza ose rrjedhjeve të tjera (trajtuara e patrajtuara) në ujë ose tokë?	Jo		
7.3	Depozitimi ndotesve të shkarkuar në ajër, ujë tokë	Jo		
7.4	Nga cdo burim tjetër?	Jo		
7.5	A ka rrezik të ndonjë akumulimi afatgjatë të ndotesve në mjedis nga këto burime?	Jo		
8. Ekziston rreziku i aksidenteve gjatë ndertimit apo shfrytëzimit të projektit që mund të ndikojë në shëndetin e njerezve apomjedisin?				

8.1	Shperthime, zjare, nxjerje nga depozitimi, perdorimi e prodhimi i substancave te rezikshme e toksike?	Jo		
8.2	Nga ngjarje qe kapercenje kufijte e mbrojtjes normale te mjedisit, psh. demtimi i sistemit te kontrollit te ndotjes?	Jo		
8.3	Nga ndonje shkak tjeter?	Jo		
8.4	Mund te ndikohet projekti nga fatkeqsi natyrore qe shkaktojne deme per mjedisin (permytje, termete, shkarje etj.)?	Jo		
9. A rezulton projekti me ndryshime sociale, në demografi, menyre tradicionale jetese, punësim?				
9.1	Ndryshime në madhesinë e popullsisë, moshen, strukturen, grupet sociale etj.?	Jo		
9.2	Nga strehimi i njerezve apo prishja e shtepive, mjediseve te komunitetit, si shkolla, spitale, mjedise sociale?	Jo		
9.3	Nëpermjet migrimit te banoreve te rinj ose krijimit te komuniteteve te reja?	Jo		
9.4	Nga realizimi i kerkesave në ritje per mjedise, sherbime sociale, strehim, arsim, shendet?	Jo		
9.5	Nga krijimi i vendeve te punës gjate ndertimit a shfrytezimit apo humbjes se vendeve te punës me pasoja në papunësi e ekonomi?	Po	Impakt pozitiv	Impakt pozitiv nga hapja e vendeve te punës
9.6	Ndonje shkak tjeter?	Jo		

10. A do te coje projekti në presion per zhvillime te metejshme qe mund te kenë ndikim te rendesishem në mjedis, me shume banësa, rruge te reja, industri, veprimtari mbështëtese				
10.1	A do te coje projekti në presionë per zhvillime te metejshme qe do te kete ndikim te caktuar në mjedis, si: me shume strehim, rruge te reja, industri, shëbime publike mbështëtese te reja?	Po	Impakt pozitiv	Ritje te cilesise se jeteses
10.2	A do te coje projekti në zhvillimin e mjediseve mbështëtese, zhvillime ndihmese ose zhvillime te nxitura nga projekti qe te kete ndikim mjedisi , si: 1.infrastruktura mbështëtese (rruge, furnizim me enërgji elektrike, trajtim te mbetjeve ose ujrave te perdorura etj.) 2. Zhvillim i strehimit; 3. industri nxjeresë (ekstraktuese); 4. industri funizuese; 5. te tjera	Jo		
10.3	A do te coje projekti në riperdorim te kantjerit pas shfrytezimit te tij qe do te kete ndikim në mjedis?	Jo		
10.4	A do te coje projekti në krijimin e nje precedenti per zhvillime te mevonëshme?	Po	Impakt pozitiv	Per zhvillim ekonomik te zonës
10.5	Do kete projekti pasoja kumulative nga afersia me projekte te tjera ekzistuese ose te planifikuara e me pasoja te ngjashme?	Jo		

Tabela 7-1 Identifikimi i ndikimeve në mjedis nga zbatimi i projektit "Rikonstruksionin dhe ndërtimin e rrjetit te kanalizimeve te zonave informale, Harmës, pjesërisht

Krasta e vogël, pjesërisht lagja "Dyli Haxhire" dhe pjesërisht lagja "Katund i Ri", Bashkia Elbasan

8 ANALIZA E GJENDJES EKZISTUESE

8.1 Ndikimet në mjedis gjate ndertimit te kanalizimeve te ujerave te ndotura.

Për ndërtimin e këtij rrjeti do të kryen këto punime: gërmimi, hapje kanalesh, instalim tubash, mbushje kanali, puseta betoni, asfaltim, punime betoni, si dhe përdorim të makinëve teknologjike, gërmuese dhe transportuese, etj. Pra gjate kryerjes se ketyre operacionëve do të kete krijim te pluhurave në sasira te vogla si rezultat i punimeve te ndryshme qe duhen bere në te. Per te bere te mundur reduktimin në minimum te pluhurave gjate transportit është e domosdoshme qe makina transportuese te lagen dhe te mbulojen.

8.2 Ndikimet në mjedis gjate largimit te materialeve nga kanalet, linjat e shtrirjes se tubacionëve, etj

Terreni nëper te cilin do te kalojnë kanalet dhe tubacionët e largimit te ujit te ndotur tregon se kemi te bejme me germime minimale. Pjesa me e madhe e materialeve te germimit do te largohen nga kanalet, pasi do te perdoret material rere dhe zhavor per mbushjen e tyre. Megjithate nje sasi e vogel dheu i germuar do te largohet nga sheshi dhe duhet te depozitohet në vende te caktuara nga pushteti vendor. Pikerisht pushteti vendor duhet te caktojë vendin e pershtatshem ku do te depozitohen pa shkaktuar ndotje te tjera në mjedis.

8.3 Ndikimet në mjedis si rezultat i sjelljes se materialeve te ndryshme

Megjithese kemi te bejme me hapje kanalesh te permasave te vogla (thellesia 1,2-2 m), nuk do te kemi volume te konsiderueshme materialesh ndertimi (rere, zhavor, tuba, asfalt etj.) qe do te sillen nëpermjet makinave te tonazhit te larte, te mesëm dhe te vogel sipas rastit. Te gjitha keto makina do te rrisin trafikun dhe nivelin zhurmave. Është menduar qe punimet te kryhen në orar te kufizuar nga ora 07.00-15.00.

8.4 Vleresimi i efektivitetit te pritshem te masave zbutese

Realizimi i objektivave dhe treguesve te pritshem te parashikuar në projektin e ndertimit te KUZ, do te varet nga respektimi i treguesve te percaktuar në kete raport. Kontrolli i monitorimit dhe permiresimi i vazhdueshem, sipas kushteve te shfrytezimit te krijuar gjate aktivitetit, do te coje perfundimisht në perfitimin e pamjeve te parashikuara në projekt.

8.5 Zhurmat

Gjate ndertimit te rrjetit, do te kete angazhim te makinërive per punime germimi, montimi, transporti materialesh, etj. Per te zbutur efektin e trafikut te ngarkuar dhe zhurmave qe shoqerojnë ate, me qellim uljen e shqetesimeve per popullaten perreth zonës se ndertimit, si rruge kantjerit do te perdoren ku te jete e mundur rruget dytesore. Projekti nuk parashikon rruge ndihmese. Transportimi i materialeve te ndertimit në rruget egzistuese do te programohet me kujdes per te shmangur cdo shqetesim në trafikun lokal. Gjate nates, automjetet e transportit te materialeve do te kerkohet qe te operojnë me shpejtesi te ulta dhe do te ndalohet perdorimi i borive.

8.6 Ndikimet në ujrat sipërfaqesore

Zbatimi i këtij projekti nuk lë shkas për ndotjen e ujërave te rrjedhës sipërfaqesore nga ndotes te ndryshëm si karburantet, lëndët helmuese etj. Nuk pritet te ndodhë ndonjë ndotje nga shkarkimet në tokë, e më pas te shpëlahen nga rreshjet, ndërsa nga karburantet mund te kete vetem ndotje aksidentale nga rrjedhja e mjeteve te punës.

8.7 Ndikimet në ujrat nëntokësore

Zbatimi i projektit nuk ka ndikim në ujrat nëntokesore, pasi thellesia e kanalit është e vogel krahasuar me shtresat e rruges

9 PLANI I ZBUTJES SE NDIKIMEVE NEGATIVE DHE REHABILITIMET

9.1 Përdorimi tokës

Ndërtimi i rrjetit KUZ, nuk krijon shqetesim për komunitetin përreth gjate fazës së shfrytezimit por shqetesime në fazën e ndertimit qe lidhen me trafikun, zhurmat dhe pluhurin. Punimet e ndertimit do te vazhdojnë për një periudhë te vogël kohe dhe nuk do te krijohen demtime te tokës. Për sa i perket tubacionit ato nuk japin ndonjë ndryshim në peisazh, për arsye se ato janë punime plotesisht nëntokë dhe nuk duken në siperfaqe. Por duhet te theksojmë që përmasat e këtyre kanaleve janë te vegjel me një gjëresi 0.6 m dhe thellesi deri 2m.

9.2 Ndikimi tek njerëzit, ndërtesat dhe objektet e ndërtuara nga njeriu

9.2.1 Ndikimi në popullsi

Ndërtimi i rrjetit KUZ, në këte zonë nuk ka për te sjelle probleme per komunitetin e kesaj zonë. Realizimi i këtij projekti, nuk do të shkaktojë ndryshime në popullsinë e saj, apo zhvendosje te saj per shkak te këtij aktiviteti. Nderkohe duhet te theksojme qe ndertimi i rrjetit KUZ, do te

kete avantazhe te medha. Planët në perspektive per shtrirjen qe do te kete zonë në një te ardhme te afërt, kjo e bazuar dhe në studimin urbanistik te miratuar.

Ndërkohë duhet theksuar dhe fakti që në këte aktivitet mendohen te punësohen një numër i konsiderueshëm punonjësish duke zbutur e papunësisë.

9.2.2 Ndikimet në peisazh

Kemi theksuar se karakteristikë e rrjetit KUZ, nuk do te sjelli ndryshimi te peisazhit dhe mjedisit, prandaj peisazhi nuk ka për te patur asnjë demtim dhe nuk do te kete nëvojë për rigjenërim te peisazhit për periudhën e ndërtimit dhe shfrytezimit.

9.2.3 Ulja e intensitetit te erozionit dhe zbutja e ndryshimeve te topografisë

Qëllimi i projektit lidhet me ndërtimin e rrjetit te KUZ. Ndër objektivat themelore te këtij aktiviteti është kanalizimi i ujërave te ndotura, ndërkohë që mungesa e tyre po krijon shumë probleme në popullsinë e zonës.

10 NDIKIMET NË FLORË, FAUNË DHE GJEOLOGJI

10.1 Bimët e ujit

Nga ky aktivitet nuk do te kete dëmtime te bimësisë pasi zona ku do te kalojë rrjeti nuk ka bimësi.

10.2 Flora dhe Fauna

Zona sic është përshkruar edhe më lart, nuk është e mbushur me bimësi, pasi kanalet që do kalojnë nëpër rrugë automobilistike nuk demtojnë asgje. Fauna e zonës, sidomos ajo ujore, nuk pëson ndonjë ndryshim te ndjeshëm nga ky projekt.

Aktiviteti i ndërtimit e shfrytezimit nuk sjell influencë nëgative në folenizim, shumëzim, etj. Gjate fazës së shfrytezimit nuk ka elemente te shqetesimit për dëmtimin e faunës.

Po ashtu edhe fauna karakteristike e zonës është e paprëkshme nga ndikimet e ndërtimit te këtyre kanaleve, për arsye se aktiviteti i ndërtimit dhe shfrytezimit nuk dëmton as në lloje e as në numër elementet e florës dhe faunës, si pjesë përbërëse e këtij rajoni.

Pra, si përfundim theksojmë se ndertimi i linjës së largimit te ujërave te ndotura urbanë, dhe shfrytezimi i tij nuk e dëmton florën dhe faunën e kësaj zonë. Ndertimi i rrjetit te kanalizimeve te ujërave te ndotura urbanë, do jete një ndihme e madhe për këte zonë për vete kushtet në te cilën ndodhet

10.3 Humbja dhe dëmtimi i tipareve gjeologjike, paleontologjike, problemi i mjedisit gjeologjik

Në pikëpamje të strukturës gjeologjike dhe pamjes së relievit, kjo zonë nuk ka vecori tipike dalluese dhe nuk ka asnjë arsye të vlerësohet ose të merret parasysh gjate këtij aktiviteti. Kjo zonë përbën një peisazh të zakonshëm gjeologjiko-gjeomorfologjik, katakteristikë e këtij rajoni.

10.4 Ndikimet e pritshme në mjedisin përreth

10.4.1 Ndikimet fizike të projektit në ndryshimet e topografisë së zonës, tokës, etj

Gjatë të ndërtimit të rrjetit KUZ, dhe të projekteve përkatëse, do të ketë ndryshime pothuajse të papërfilleshme të topografisë lokale. Në projektet e tij janë parashikuar një rradhë nderhyrjesh që, në kombinim me masat e tjera suplementare të sistemimit dhe trajtimit, parandalojnë erozionin e mundeshem. Gjate ndërtimit të kanaleve, dhe tubacionëve nuk pritet të kete ndryshime në topografinë lokale. Në projekt është parashikuar një rradhë punë dhe drejtim i tillë, që në kombinim me masat e tjera suplementare të mbushjes, sistemimit dhe trajtimit, të parandalojnë fenomenin e erozionit:

1. Ndikimet në përdorimin e tokës dhe të burimeve,
2. Në cilësinë dhe sasinë e tokës arë,

Ndërtimi i këtyre veprave hidroteknike në kete zonë, nuk ndikon negativisht në cilësinë dhe sasinë e tokës arë. Në zonën e ndërtimit, hap pas hapi është parashikuar sistemimi i terrenit dhe si pasojë zhvillimi i bimësisë spontanë të mëparëshme të kësaj zonë.

10.4.2 Në cilësinë dhe sasinë e tokës

Siperfaqja në të cilën do të ndërtohet rrjeti kanalizimeve të ujërave të ndotura, nuk është tokë bujqësore.

Ndërtimi i kësaj linje nuk përbën asnjë problem për sa i përket cilësisë së saj.

10.4.3 Ndikimet e ndotesve dhe mbetjeve në cilësinë e ujit

Gjate ushtrimit të këtij aktiviteti nuk do të kete ndikim në cilësinë e ujit.

10.4.4 Ndikimet në ajër

Ushtrimi i këtij aktiviteti nuk ka ndikim në cilësinë e ajrit të zonës, mbasi gjate shfrytezimit nuk do të kete emetime të gazrave dhe pluhurave

10.4.5 Ndikimi në klimë

Gjate ushtrimit të këtij aktiviteti nuk ka ndikim në klimën e kësaj zonë.

10.4.6 Aromat sulmuese

Gjate ushtrimit të këtij aktiviteti nuk ka emetime të aromave të ndryshme të cdo lloji qofshin ato.

10.4.7 Ndikime të tjera klimatike

Gjate ushtrimit të këtij aktiviteti nuk priten ndryshime të dukshme klimaterike, si në drejtim të përmirësimit ashtu edhe në atë të përkeqësimit të saj.

10.4.8 Ndikime të tjera indirekte dhe sekondare, që shoqërojnë projektin

Projektet e tjera si p.sh. rrugët e reja, kanalet e ujrave të zeza, banësat, linjat e energjisë, telekomunikacionët, etj. do të ndikojnë në realizimin e këtij projekti, pasi në zonën që prek ky projekt ka elemente të infrastrukturës sic u përmendën më lart por janë bërë të gjitha azhurnimet e tyre dhe do të synohet shmangja e intersektimit të tyre.

10.4.9 Ndikimet shoqëruese të projektit me projekte të tjera ekzistuese ose të propozuara

Ushtrimi i këtij aktiviteti do të ndikojë pozitivisht në zhvillimin dhe në rritjen e nivelit socio-ekonomik në zonë.

11 MASAT E MUNDSHME PËR SHMANGIEN DHE ZBUTJEN E NDIKIMEVE NËGATIVE NË MJEDIS

11.1 Të përgjithshme

Gjate ndërtimit, Kontraktoret e rrugës do të duhet të përgatisin një plan mjedisor, i cili do të sigurojë që:

- Pemët me vlerë të mbrohen;
- Materialet e gërmuara që synohen të ri-përdoren do të zhvendosen në një minimum;
- Periudha e kohës ndërmjet gërmimit dhe ri-përdorimit të materialeve të gërmuara gjate periudhave të thata do të mbahet në një minimum;
- Gjate ndërtimit do të zbatohen masat e duhura për kontrollin e ndotjes;
- Cilesia e ujit në pusët që ndodhen në afërsi të pronave të kontrollohet periodikisht.
- Punimet që kryhen në afërsi të rrjedhave ujore të jenë minimale;
- Te krijohen basenë të përkohshme për të mbledhur llumrat;
- Mbetjet e ngurta dhe të lëngëta të mblidhen dhe/ose riciklohen;
- Punimet e ndërtimit do të kryhen kryesisht gjate sezonit të thatë

- Platforma e rrugës dhe rruget e aksesit të perkohshëm të lagen gjatë periudhave të thata për të evituar pluhurat;
- Furnizimi me ujë, energji, dhe rrjeti i kullimit do të mbahen në funksionim gjatë ndërtimit. Nëvojat të kantierit të punimeve për ujë dhe elektricitet të plotësohen pa demtuar aksesin publik në këto burime.

Faza e Ndërtimit

- Furnizimi me Materiale: Kontraktorëve do të kërkohet të përdorë ose të blejnë materiale nga operator që kanë leje mjedisi të vlefshëm dhe licencat e tjera. Garancite e duhura për këte efekt do të jepen në dokumentat e kontrates.
- Transporti i materialeve: Punonjësit e kamionëve do të kërkohet të mbulojnë ose të lagin ngarkesat e kamionëve, të heqin materialet jo në orët e kulmit të trafikut, dhe të përdorin rrugë alternative për të minimizuar ngjeshjen e trafikut. Kontraktorit do t'i kërkohet të përgatisë dhe të japë mbikqyresit të punës një plan manaxhimi të trafikut që tregon rrugët dhe kohët që mund të përdoren për të shpërndarë materialet në dhe prej vendit të punës.
- Zhurma dhe pluhuri: Kontraktorëve të ndërtimit do të kërkohet të kufizojnë aktivitetet për në orët me ditë (jo ndërmjet 23.00 dhe 7.00 ose sipas marrëveshjes me publikun dhe autoritetet) dhe të përdorin pajisjet që largojnë zhurmat. Sheshet e ndërtimit dhe sheshet e grumbullimit të materialeve do të lagen me ujë atëherë kur duhet për të kontrolluar pluhurin. Ndërprerja e trafikut dhe siguria e automjeteve/kembësoreve: Kontraktorët do të përgatisin një plan manaxhimi të trafikut me masat e duhura për të ridrejtuar trafikun.
- Eliminimi i mbeturinave të ndërtimit: Asfalti i prishur dhe mbeturinat prej prishjeve nga sheshi i ndërtimit do të eliminohen në përputhje me udhëzimet për mjedisin lokal dhe në vendet e aprovuara prej autoritetit lokal.
- Mbeturinat e ngurta dhe sedimentet në drenazhim: Mbeturinat e ngurta të spastruara do të dorëzohen punonjësve të licensuar, për të kryer inspektim vizual për materiale toksike përpara dorëzimit, ndarje në fraksionet e mbeturinave si të jete të nevojshme, përdorin masat e duhura të sigurisë gjatë mbartjes dhe transportimit të mbeturinave, dhe i hedhin në vendet e autorizuara me aprovimin e autoriteteve lokale.
- Ndotja e ujit: Kontraktorit do të kërkohet të organizojë në mënyrë të duhur dhe të mbulojë zonat e grumbullimit të materialeve; izolojë cimenton, asfaltet dhe punë të tjera prej ndonjë rrjedhjeje uji duke përdorur forma punë të izoluar; izolojë zonat e larjes së betonit dhe kamionët e asfaltit dhe pajisjet e tjera nga rrjedha e ujit duke zgjedhur zonat për larje që nuk kanë drenazhim direkt ose indirekt nëpër ndonjë rrjedhje uji. Kontraktorët do të sigurojnë më tej mbartjen e duhur të lubrifikanteve, karburantit, dhe tretësive duke i ruajtur me siguri; sigurojnë ngarkimin e duhur të karburantit dhe mirembajtjen e pajisjeve; grumbullojnë të gjitha mbeturinat dhe i hedhin në pajisjet e lejuara të mbeturinave.
- Ngritja e kampeve të ndërtimit dhe pajisjeve përkatëse: Specifikimet e kontrates së projektit do të përcaktojnë që ngritja, ndërtimi dhe vendosja në mjedis të pajisjeve për qëndrimin e personelit të ndërtimit, ruajtjen e veglave dhe automjeteve, kampet e punës dhe ndërtesa të

ngjashme duhet te vendosen me pëlqimin e konsulentit te mbikqyrjes. Duhet te jete e qarte që specifikat i përkasin te gjitha ndertesave te tilla, përfshi ato qe janë nëgociuar privatisht.

11.2 Masat per ruajtjen e peisazhit

Megjithate, si me cdo ndërtim tjetër disa lloje impaktesh janë te pashmangshme dhe kudo që ato do shfaqen janë propozuar masa te nëvojshme për t'i zbutur ato.

Objektivat e punimeve te peisazhit në lidhje me zgjerimin e rrugës janë si me poshte:

- Te zhvillohet nje peisazh, karakteri i te cilit lidhet me llojet, shkallen dhe llojshmerinë e pejsazhit ekzistues;
- Te pakësohet efekti nëgativ i pengesave vizuale.
- Te mbrohet, ri-bëhet ose pasurohet pejsazhi ekzistues, i cili preket direkt ose indirekt;
- Te lehtësohet krijimi i kushteve per rritjen e sigurise dhe kenaqesise se udhetimit Kontratat do te lidhen në mënyrë që te sigurohet një praktikë sa më e mirë punë si edhe që te zvogelohen impaktet nëgative që vijnë si rezultat i ndërtimit në nivelin më te ulët te mundshëm dhe që sigurojnë makinërite që operojnë brenda skemës në zonën e ndërtimit i zbatojnë ato.

Zonat e depozitimit do te pozicionohen në mënyrë që te mënjanoen impaktet e mëtejshme në pronat private e banësat ekzistuese, pemët, gardhimet, dranazhimet etj. dhe si te tilla do te kenë prioritet për tu ndertuar. Megjithate, masat lehtësuese janë marrë per te minimizuar në maksimum impakte te tilla te banorët.

11.3 Masat per hidrologjinë, sipërfaqet dhe ujërat nëntokesore

Masat e kontrollit te ndotjes do te zbatohen gjate procesit te ndërtimit. Rezervat e materialeve te ndërtimit, si asfalti, vaji dhe kimikatet nuk do te vendosen afer te vijave ujore. Rezervat do te vendosen në sipërfaqe te mbyllura, te mbuluara me shtresa ose me një cati me te rrethuar për te parandaluar humbjet. Rezervat do te mbrohen për te parandaluar vandalizmin dhe vjedhjen qe mund te cojë në humbje.

Rrjedhjet e shkaktuara nga aktivitetet e kantierit te ndërtimit do te trajtohen në perputhje me llojin e tyre. Uji qe vjen nga larja e makinave dhe nga pajisjet e ndryshme, do te trajtohet me anë te sedimentimit në një rezervuar sedimentimi për mbetje dhe vajera per te lejuar eliminimin e pjesët e vogla dhe vajerave. Në rastin e një rrjedhjeje te kimikateve ose rrjedhjeve gjate ndërtimit, do te vendoset nga kontraktuesi një program masash për ujërat sipërfaqesore dhe ujërat nëntokesore.

11.4 Masat lehtësuese për cilësinë e ajrit

Faza e ndërtimit është një burim i mundshëm i shkarkimeve të grimcave të imëta që mund të kenë një ndikim të përkohshëm në cilësinë e ajrit në zonën që rrethon vendet e ndërtimit.

Gjate fazës së ndërtimit emetimi i pluhurit është i lidhur me aktivitete të ndryshme të tilla si heqja e drunjve dhe shtresave të sipërme, gjurmimi i materialit tokësor dhe vendosja e materialit të njëjtit në argjinaturë dhe ndërtimi i strukturave. Shkarkimi i pluhurit varet së pari nga kushtet e motit dhe nga niveli i aktivitetit dhe lloji i operacioneve që po kryhen. Po ashtu, pluhuri ngrihet nga rrotat e automjeteve të rënda të ndërtimit pasi ato kalojnë përgjate vendit të ndërtimit gjate kushteve të thata të motit.

Shkarkimi i pluhurit nga materialet e tilla mund të lindin për shkak të aktiviteteve të mëposhtme:

- formimin e rezervave duke përdorur metoda rrip transportieri;
- Ndikimi i erërave të forta; dhe
- ngarkimi i kamionëve për transport në vendet e punës.

Në zonën e rrugës së propozuar, zonat që do të vuajnë më së shumti për shkak të emetimit të mundshëm të pluhurit gjate ndërtimit janë zonat urbanë. Rekomandohet që monitorimi i cilësisë së ajrit në zonat përreth objekteve të ndërtimit të ndërmerret gjate procesit të ndërtimit me qëllim që të zbulohen sa më shpejt të jete e mundur çdo problem që vjen nga emetimet për shkak të procesit të ndërtimit. Por duhet të theksohet se menaxhimi i mirë i vendit të ndërtimit dhe planifikimi i punës duhet të organizohen në mënyrë të tillë që të mbajnë ndikimet nga shkarkimet e zonave në periudhën më të shkurter të mundshme

Faza ndertimore

Masat që rekomandohen me shpesh në lidhje me punimet tokësore konsistojnë në:

— Zbatimi i sistemeve të minimizimit të pluhurit: lagia e rruges, përdorimi i mjeteve ruajtëse për të kufizuar emetimet e pluhurit (për shembull: përdorimi i laresve të rrotave afër çdo zonë magazinimi, e përditshme);

— Kufizimi i shpejtesise së mjeteve në rrugë

Në mënyrë që të ruhet cilësia e ajrit dhe të shmanget bezdisja e banoreve të zonës, është e keshillueshme stabilizimi i dheut duhet të bëhet vetem:

— Gjate periudhave me erë të ulet;

— Në zonën e ekstrakimit/nxjerrjes;

— Në zonat e gjurmimit në zonat ku nuk ka mbjellje të ndjeshme, në mënyrë që të përthithet në mënyrë të natyrshme pluhuri ajror.

Reduktimi i ndikimeve të ndërtimit përfshin gjithashtu:

— Rrugët e transportit të përdorura për shpërndarjen e materialeve.

Faza e funksionimit

Nivelet e trafikut të projektuar afatgjatë janë relativisht të ulëta dhe mundet të shkaktojnë emetime të pakta duke marrë parasysh edhe përmirësimin në emetimet unike të automjeteve në të ardhem meqenëse industria e vjetër e gazrave të makinës është zëvendësuar.

Nuk janë propozuar masa lehtësuese duke iu referuar nivelit të ulet të ndikimit të projektit. Permbledhje e ndikimeve kryesore dhe e masave lehtësuese në cilësinë e ajrit

11.5 Masat për menaxhimin e zhurmës

Dokumentat e kontratës do të specifikojnë qartësisht që kontraktues, i cili do të ndërtojë objektin në fjalë do të jetë i detyruar të marrë masa specifike për pakësimin e zhurmës dhe të përputhet dhe legjislacionin shqiptar.

Keto masa do të sigurojnë që:

- Asnjë pajisje në kantierin e ndërtimit nuk do të lejohet të shkaktojë shqetësim publik si pasojë e zhurmës,
- Do të përdoren praktikat më të mira duke përfshirë mirëmbajtjen e duhur të pajisjeve dhe angazhimin për të ulur zhurmen e krijuar nga punimet në site.
- Të gjitha makinat dhe pajisjet mekanike do të përshtaten me silenciator efektive dhe të mbahen në funksion të mirë gjatë gjithë kohës së zbatimit të kontratës,
- Kompresorët do të jenë modele lehtësuese të përshtatura me kapacitete akustike të vendosur dhe të mbyllur mirë do të mbahen të mbyllur gjatë periudhës së punës dhe të gjitha mjetet pneumatike do të përshtaten me silenciatore.
- Makinëria që është përdorur pa ndërprerje do të fiket ose t'i ulet shpejtesia në minimum gjatë periudhës kur nuk përdoret.
- Çdo impiant si psh gjenerator ose pompë, të cilët duhet të përdoren para dhe pas orëve të ligjshme të punës, do të rrethohen nga një mbyllje akustike ose nga ndonjë mbyllës portativ. Gjatë fazës së zbatimit të projektit, do të ketë ndikim në ose afër pronave të banimit dhe bizneseve si pasojë e emetimeve të zhurmës nga aktiviteti i ndërtimit. Kërkesa për heqjen e kufizimeve të zhurmës dhe orëve të punës, përgjatë zbatimit të masave të duhura të kontrollit të zhurmës, do të sigurojë që efekti i zhurmës të mbahet në minimum.

11.6 Masat e sigurimit teknik në punë

Mbrojtja në punë dhe ruajtja e shëndetit të punonjësve që do të punojnë në ndërtimin dhe shfrytëzimin e rrjetit të kanalizimeve, do të realizohet duke zbatuar rregullat e sigurisë dhe mbrojtjes në punë.

Gjatë ndërtimit të rrjetit, duhet të jenë në qëndër të vemendjes problemet e sigurimit teknik dhe mbrojtjes në punë, pasi këto janë më të rëndësishmet dhe që kërkojnë një vlerësim shumë serioz nga ana e drejtuesit të punimeve.

- Para se gjithash në të gjithë operacionët duhet të punësohen specialiste me eksperiencë punë në këto fushë.
- Drejtuesi teknik i punimeve duhet të bëjë instruktimin teknik të punonjësve, sipas kërkesave të rregullores për këto punime.

- Në mjediset që do të punohet do të jete gjithmonë kutia e ndihmës se shpejte dhe të jete e mbyllur me kyc dhe të mbahet nga një punonjës që do të jete gjithmonë i gatshëm.
- Punëtorët që do të punojnë për hapjen e kanaleve, duhet të jenë të paisur nga firma me të gjitha mjetet mbrojtëse dhe veshje të dukshme, kapele plastike, rroba punë, dorashka, etj.
- Nje kujdes i vecante duhet treguar edhe gjate ndertimit të rrjetit, duke zbatuar me korrektesi projektin e zbatimit në pergjithesi.
- Për rastet e mundshme të rënies së zjarrit, në objekt duhet të jenë të vendosura shuaresit me gaz shkumues. Punonjësit e linjet duhet të jenë të instruktuar për rastet e rënies së zjarrit si dhe për rastet e aksidenteve në punë.

Mbrojtja në punë dhe ruajtja e shëndetit të punonjësve që do punojnë në rrjetin e kanalizimeve, do të realizohet duke zbatuar:

- Rregulloren e sigurimit teknik për punimet me tensionë të larta,
- Normativat e ndotesve në mjediset e punës të miratuara nga Inspektoriat i Higjenës së Punës,
- Garancinë e lëndëve të para si të pademshme për shëndetin e puntoreve në të gjitha fazat e punës me to. Operacionët e punës në mjediset e punës kërkojnë përdorimin e veshjeve personale speciale për të realizuar mbrojtjen nga saldimet dhe të zhurmave. Sigurimi teknik dhe mbrojtja në punë do të jenë dy detyrat kryesore të stafit drejtues .

Një ndër kërkesat e Shoqërisë sipërmarrëse për makinërite e blera, është që rreziku i aksidenteve në punë dhe prekja e shëndetit nga agentet e ndryshëm fizikë apo kimikë të jete sa më e vogël. Kjo do të bëjë të mundur që të ulen në minimum pasojat që vijnë nga proceset e ndryshme të punës.

12 KONKLUZIONE DHE REKOMANDIME

12.1 Konkluzione

- I. Zbatimi i projektit nuk do të ketë pasoja negative të mundshme në mjedisin e zonës.
- II. Procesi teknologjik që kryhet nuk shoqërohet me shkarkime të lëngta të rrezikshme..
- III. Ky aktivitet nuk përdore lëndë të rrezikshme për shëndetin e punonjësve si dhe të popullsisë përreth zonës dhe si rrjedhim nuk ndikon negativisht tek ata.
- IV. Ky projekt nuk sjell emetime të gazeve në atmosfere .
- V. Niveli i zhurmave që vijnë nga automjetet dhe pajisjet e tjera janë brenda normave të lejuara. Nuk përbëjnë problem shqetesues për punonjësit dhe as për banorët e zonës përreth që janë në një distancë të konsiderueshme
- VI. Furnizimi me energji elektrike do të sigurohet nga rrjeti ekzistues që mbulon zonën duke plotësuar të gjitha kushtet teknike.

- VII. Zona ku do zbatohet projekti nuk njihet si zonë e mbrojtuar me vlera kulturore , dhe ndryshimet e saj nuk do te ndikojnë nëgativisht.
- VIII. Për një punë sa më optimale do te zbatohen rregullat e sigurimit teknik dhe punëtorët e drejtuesit e makinërive do njihen me këto rregulla në menyre periodike nga drejtuesit teknik te firmes.

12.2 Rekomandime

Duke ditur se gjate proceseve te punës emetohet në mjedis gazra te lehte, ka zhurma te makinërive për te rritur sigurinë në punë te punonjësve dhe për te ulur në maksimum impaktin në mjedis, duhet te:

- I. Të bëhet rregullisht monitorimi i gjendjes teknike te automjeteve.
- II. Të bëhet rrethimi i objektit para fillimit te punimeve
- III. Të bëhet monitorimi periodik i emetimit te zhurmave në mjedis.
- IV. Të bëhet monitorimi periodik i emetimit te gazeve në ajër.
- V. Të njihen punonjësit periodikisht me rregullat e sigurimit teknik.
- VI. Të pastrohen dhe mirëmbahen kanalet e drenazhimit te ujërave përreth perimetrit
- VII. Të kontrollohet kompletimi me mjete mbrojtese nga zjarri.
- VIII. Të respektohen normat e teknikës së sigurimit në punë nga punëtorët

Hartoi: Ing. Ferdinand Kurteshi

GJEOKONSULT & CO sh. p. K