

DETYRË PROJEKTIMI

PËR REALIZIMIN E STUDIM PROJEKTIMIT:

“Rikualifikim urban në lagjen 5 Shtatori Çorovodë”



Skrapar, 31 Maj 2023

Bashkia Skrapar, me fondin limit **7,301,480** lekë, kërkon të realizojë projektin e zbatimit (studim projektimit) për objektin: **“Rikualifikim urban në lagjen 5 Shtatori Çorovodë”**, për bllokun e ndërtesave që kufizohet nga rrugët ”Mestan Ujaniku” dhe ”Alush Grepcka”.

1. Të dhëna dhe kërkesa të përgjithshme

Ky bllok ka një sipërfaqe rreth 22 mijë m², ku dominojnë pallate 5 katëshe të ndërtuar para viteve '90 si dhe ndërtesa më të ulëta 2-3 kate. Terreni në brendësi të bllokut është i pjerrët, me diferencë kuotash, dhe krejtësisht i pa sistemuar. Fasadat e pallateve janë të amortizuara. Rrjeti i kanalizimeve të ujërave të shiut nuk egziston dhe ujrart derdhen në mënyrë të pa kontrolluar. Rrugët dhe rrugicat brenda bllokut janë të pa konturuara dhe të shtruara me çakëll. Mungojnë trotuaret dhe ndriçimi urban. Projekti konsiston në rikualifikimin urban të bllokut të banimit duke sistemuar hapësirat e këtij blloku, me qëllim krijimin e ambienteve rekreative dhe sistemimin, në mënyrë që hapësirat publike të jenë të aksesueshme nga të gjitha grupmoshat e banorëve të bllokut, si dhe rikonstruksionin, apo ndërtimin nga e para të rrjeteve inxhinierike nëntokësore dhe mbitokësore dhe rikonstruksionin e fasadave të pallateve.

Gjendja e infrastrukturës në këtë bllok paraqitet:

2.1.Rrjeti rrugor

Ky bllok banimi ka akses auto nga rruga “Mestan Ujaniku”. Të gjitha rrugët hyrëse në këtë bllok banimi, nëpërmjet rrugës “Mestan Ujaniku”, si dhe rrugët dhe rrugicat e brendëshme të bllokut janë të pa konturuara dhe të shtruara me çakëll. Nuk egzistojnë rrugë të sistemuara brenda bllokut as për automjetet dhe as për këmbësorët.

2.2.Kanalizimet e ujrave të zeza

Kanalizimet e ujrave të zeza të këtij blloku, ashtu si dhe të gjithë qytetit të Çorovodës, janë të amortizuara dhe kanë nevojë të rindërtohen. Bashkia Skrapar ka të hartuar projektin për ujrart e zeza të gjithë qytetit, por vetëm me linjat margjinale dhe rrjetet sekondare, i cili do të jetë i disponueshëm për projektuesin për orientim.

2.3.Kanalizimet e ujrave të bardha

Rrjeti i kanalizimeve të ujrave të bardha brenda bllokut, nuk egziston. Në varësi të sistemimit që do të kryhet do ta parashikohet dhe rrjeti i kanalizimeve të ujrave të bardha.

2.4.Rrjeti ujësjellësit

Ujësjellësi i qytetit të Çorovodës sapo është ndërtuar i ri dhe nuk parashikohen ndërhyrje. Projektuesit do t'i vihen në dispozicion rilevimet e rrjeteve të ujësjellësit, në mënyrë që ti ketë parasysh në hartimin e projektit të sistemimit të hapësirave urbane të bllokut të banimit.

2.5.Rrjeti ndriçimit rrugor

Ndriçimi rrugor brenda bllokut dhe ai i hapësirave publike mungon .

2.6.Gjelbërimi

Blloku ka sipërfaqe në të cilat mund të trajtohen hapësira të gjelbëruara. Në disa vende vërehen gjurmë të gjelbërimit të dikurshëm. Këto sipërfaqe janë shumë të amortizuara, gjelbërimi i ulët është zhdukur fare ndërsa i larti atje ku ekziston është zhvilluar në mënyrë të pa kontrolluar. Të rishikohet në total e gjithë hapësira e bllokut, ku është e mundur të trajtohen hapësira gjelbërimi si dhe hapësira çlodhjeje.

2.7.Mobilim urban

Në këtë bllok ekzistojnë hapësirat për ndërhyrje në mobilimin urban, me kënde lojrash dhe hapësira rekreative.

Objekt i projektit do të jetë sistemimi i bllokut të banimit, me të gjithë elementët e infrastrukturës, me qëllim përmirësimin e cilësisë së jetës së komunitetit të kësaj zone.

2.8.Fasadat e pallateve

Pallatet e bllokut që trajtohet janë kryesisht 5 katësh të ndërtuar para viteve '90. Një pjesë prej tyre janë të suvatuar, me suva të dëmtuara. Edhe pallatet e pa suvatuar ndahen në dy kategori: një pjesë me muraturë tulle të bardha dhe pjesa tjetër me muraturë me tulla të përziera, të bardha ,të kuqe dhe në ndonjë rast edhe tulla të kuqe të lehtësuara. Brenda bllokut ndodhen edhe ndërtesa të ulëta 1-2 kate.

PAMJE TË GJENDJES EGZISTUESE



2. Kërkesa të projektit

2.1. Rrugët

Projekti duhet të parashikojë trajtimin e të gjitha rrugëve dhe rrugicave të bllokut. Rrugët e brendshme të bllokut të trajtohen si rrugë me trafik të kufizuar, si akses për banorët e bllokut apo dhe mjetet e ndihmës së shpejtë, zjarrfikse etj.

Rëndësi e veçantë në projekt duhet ti kushtohet aksesit në bllok dhe lëvizshmërisë së këmbësorëve

Shtresat rrugore dhe të trotuarëve të trajtohen të tilla që të sigurojnë garanci, qëndrueshmëri dhe të përballojnë kapacitetet faktike dhe të prespektivës. Në pjesët e ndërprerjes së trotuarëve të parashikohet ndërtimi i panduseve të kalimit në nivel rrugë – trotuar për personat me aftësi të kufizuar.

Gjatë hartimit të projektit të shikohet mundësia e ndërtimit të vendparkimeve për banorët e bllokut.

Materialet që do të përdoren, të jenë sipas kushteve teknike të projektimit dhe ndërtimit të rrugëve.

Projektuesi përpara se të fillojë punën me projektimin duhet që paraprakisht:

- a) Të bëjë relievin (azhornimin) e sipërfaqes së bllokut të banimit; të jepet plani i piketimit (me pikat e forta etj);
- b) Të marrë të gjitha azhornimet e rrjetit të infrastrukturës, etj,;
- c) Projektuesi duhet të bëjë verifikimin paraprak në terren dhe sondime për saktësinë e të dhënave/azhornimeve, për rrjetin e infrastrukturës, përpara fillimit të projektimit. Kjo duhet në mënyrë që të evitohen pasaktësitë gjatë projektimit dhe zbatimit, si rezultat i të dhënave të marra që nuk përputhen me gjendjen në terren;
- d) Projektuesi duhet të marrë në konsideratë punimet sistemuese, egzistuese të realizuara nga bashkia Skrapar me mure guri dhe të harmonizojë këto punime me projektin e ri.
- e) Projektuesi duhet të realizojë, përveç rrugëve dhe rrugicave brenda bllokut, edhe projektin e rikonstruksionit të rrugës “Dilaver Radëshi”, me një gjatësi rreth 270m, e cila lidh rrugën “Alush Grepcka” me lagjen e re me ndërtesa private. Në këtë projekt duhet të parashikohen të gjitha punimet sistemuese, muret mbajtëse, ato të shtresave të rrugës si dhe ndriçim rrugor.

2.2. Skemën e qarkullimit/lëvizjes

Projektuesi duhet të hartojë dhe të paraqesë paraprakisht, së bashku me skemën e rrjetit rrugor edhe analizën dhe skemën e qarkullimit/lëvizjes në bllokun e banimit. Kjo skemë duhet të jetë fletë e veçantë e projektit.

Projekti/skema duhet të hartohen në mënyrë të tillë që të sigurojnë:

- Aksesibilitetin për të gjitha kategoritë e mjeteve, duke përfshirë rastet dhe mjetet e emergjencës (sidomos ato të zjarrfikseve, ambulancave etj);
- Parashikimin e mënyrës së lidhjes së bllokut me akset kryesore kufitarë;

- Aksesibilitetin e këmbësorëve duke i dhënë një përparësi të qartë në rezervimin e hapësirës së lëvizjes si dhe duke parashikuar lidhjen e lëvizshmërisë së tyre në zonë;
- Aksesibiliteti i personave me aftësi të kufizuara;
- Shfrytëzimin efektiv të rrugës dhe hapësirave në brendësi të blloqeve, dhe sidomos parashikimi i vendeve për personat me aftësi të kufizuara;
- Të gjithë elementët e mësipërm të ndërthuren në një projekt sinjalizimi rrugor duke i dhënë përparësi lëvizjes me një drejtim, (ku është e mundur), në përputhje me projektet e Bashkisë si dhe duke siguruar një organizim të lëvizjes që përmbush kërkesat si të banorëve ashtu dhe të aktiviteteve të mundshme ekonomike të zonës;
- Plotësimin e elementëve të sigurisë rrugore duke trajtuar me kujdes të gjithë elementët (kalimet këmbësore, këndet e shikimit, ndriçimi, etj.).

Të trajtohet në projekt mënyra e lëvizjes si dhe masat e sigurisë së këmbësorëve gjatë punës për realizimin e objektit në të gjitha fazat. Projektuesi duhet të paraqes në fletë të vecanta të gjitha detajet e nevojshme të masave të sigurisë që do të reflektohen edhe në preventiv. Skema e rrjetit rrugor + plani i propozuar i ndërhyrjes për lirin e sheshit të ndërtimit (prishjet) do të diskutohen me Bashkinë dhe mbasi të marrë miratimin e saj, projektuesi vazhdon me detajimin në projekt-zbatim të bllokut.

2.3. Siguria dhe sinjalistika rrugore

Sinjalistika do të përfshijë sinjalistikën vertikale dhe horizontale. Për sinjalistikën horizontale do të përdoret bojë speciale bikomponente. Pranë kryqëzimeve të vendosen shtylla njoftuese për secilën rrugë sipas senseve të orientimit përkatës. Hartimi i projekteve për zbatim të sinjalizimit rrugor sipas planeve urbane me synim standartizimin e kushteve të qarkullimit dhe sigurisë rrugore, në përputhje me rregullat urbanistike dhe me planin e transportit.

2.4. Ndriçimi rrugor

Lartësia dhe shpeshësia e shtyllave të parashikohet sipas standardeve në fuqi. Kokat e ndriçuesave do jenë me gradë të lartë rezistence dhe me reflektor alumini me luçidim të lartë i pa oksidueshëm, i cili bën në një masë shumë të lartë pasqyrimin e dritës. Hapja dhe mbyllja e xhamit të ndriçuesit lejon një çmontim të shpejtë gjatë mirëmbajtjes. Llampat e ndriçimit do të jenë "led" dhe me Watt të përcaktuar sipas hapësirës që ndriçojnë.

Linja të jetë me trase nëntokësore ku të vendoset tub plastik fleksibël me dy shtresa për kalimin e kabëllit të furnizimit dhe tub metalik për intersektim rruge. Panelet e komandimit të vendosen me komandim sauteri me fotoelementë. Të parashikohet dalje energjie në puseta të veçanta për zonat e gjelbërta dhe ndriçimin e ulët.

Furnizimi me energji i rrjetit të ndriçimit do të bëhet nga kabinat ekzistuese të zonës. Në këto kabina do të instalohen panelet e ndriçimit rrugor të cilat do ushqehen me ura të veçanta nga transformatori ekzistues. Në kabinë do parashikohet dhe vendosja e matësve të energjisë. Do të parashikohet tokëzimi i shtyllave të ndriçimit.

Të respektohen normat Europiane të performancës së ndriçimit EN 13201:

Ndriçuesit të jenë me kontroll smart në mënyrë që të rregullohet intensiteti i ndriçimit sipas orëve dhe fluksit të përdorimit të rrugës. Përzgjedhja e normës së ndriçimit sipas PD CEN/TR 13201-1:2014. Të përcaktohet performanca e ndriçimit sipas përdoruesve të rrugës. Të përcaktohen indikatorët e performancës së energjisë. Treguesi i densitetit të fuqisë metrike (PDI) DP (i matur në $W/(lx \cdot m^2)$) dhe treguesit vjetor të konsumit të energjisë (AECI) DE (të matur në $(Wh)/m^2$). Të përcaktohet lloji i rrugës

sipas standartit EN 13201 urbane, rurale, parësore, dytësore, në mënyrë që të përcaktohet edhe lloji dhe intensiteti i ndriçimit. Jetëgjatësia e ndriçuesit “led” sipas standartit IEC 62722-2-1. Të përcaktohet temperatura e ndriçimit sipas standartit nga 2500 deri 5000 Kelvin, në mënyrë që të evitohet efekti i ndotjes (light pollution). Të përcaktohen termat e sigurisë, mbrojtja nga tensioni, nga lageshtia etj.

2.5. Kanalizimet e ujrave të bardha

Rrjeti i kanalizimeve të ujrave të bardha brenda bllokut, nuk egziston. Në varësi të sistemimit që do të kryhet do të parashikohet dhe rrjeti i kanalizimeve të ujrave të bardha. Nëse mundësohet edhe ndërtimi i rrjetit marginal të ujrave të bardha, ai duhet të ndërtohet deri pranë *”Urës së Spitalit”*, ku të lidhet me kolektorin kryesor që përdoret për sistemimin e përroit.

2.6. Kanalizimet e ujrave të zeza

Bashkia Skrapar ka të hartuar projektin për ujrata e zeza të gjithë qytetit, i cili do të jetë i disponueshëm për projektuesin. Projekti i mësipërm trajton kolektorët kryesor dhe rrjetet e dyta. Mbase të meritë informacion për rrjetin egzistues dhe projektin e KUZ-së së kësaj pjese të qytetit, në varësi të sistemimeve që do të parashikohen, do të përshtatet ky projekt sipas nevojës, duke hartuar të ri projektin e rrjeteve të treta deri te pusetat e ndërtesave dhe ato të dyta. Shkarkimi i këtyre rrjeteve do të bëhet në kolektorët egzistues në rrugën “Alush Grepcka”, apo “Mestan Ujaniku”, sipas rasis.

Nëse është e mundur sistemi i largimit të ujrave të bardha dhe të zeza të jetë i ndarë, në të kundërt të ruhet sistem miksi.

Materiali kryesor ndërtimor, për kanalizimin do të jetë përdorimi i tubave prej politileni të brinjëzuar të llogaritura për të përballuar ngarkesat ose tubacione betoni me gota, pusetat dhe nënobjektet e tjera do të jenë me material betoni të armuar duke eliminuar përdorimin e materialit të tullës në sistemin e kanalizimeve që ka rezultuar me probleme. Megjithatë projektuesi do të argumentojë materialet që do të përdoren për çdo nën objekt. Pusetat e ujërave të shiut do të jenë me kapak kompozit.

2.7. Ujësjellësi

Ujësjellësi i qytetit të Çorovodës sapo është ndërtuar i ri dhe nuk parashikohen ndërhyrje. Nëse lind nevoja, për shkak të sistemimeve dhe rritjes së hapësirave të gjelbëra, për shtesa në rrjetin e ujësjellësit egzistues, projektuesi duhet të parashikojë rrjetet e reja sipas materialeve dhe parametrave të rrjeteve egzistuese. Projektuesit do t’i vihen në dispozicion rilevimet e rrjeteve të ujësjellësit, në mënyrë që ti ketë parasysh në hartimin e projektit të sistemimit të hapësirave urbane të bllokut të banimit.

2.8. Restaurimi i fasadave

Projekti duhet të parashikojë edhe restaurimin e fasadave të objekteve të bllokut, si dhe të pallateve 5 katësh që ndodhen në lindje të rrugës “Mestan Ujaniku”, për segmentin që kufizohet me bllokun që trajtohet. Në preventivin e punimeve duhet të parashikohet edhe prishja e suvatimeve egzistuese të amortizuara, në rastin e pallateve të suvatuar si dhe ndërtimi i sistemit kapot, lyerja me bojë, dhe tubacionet e shkarkimit të taracës, për të gjitha pallatet. Suvatimi dhe lyerja duhet të jenë në harmoni me sistemimin e përgjithshëm të bllokut. Ngjyrat e bojës do të miratohen nga Bashkia.

Në varësi të gjendjes egzistuese, projektuesi duhet të gjykojë, nëse ka nevojë për ndërhyrje në davancialet e dritareve apo të taracës.

2.9. Elementet urban

Projekti i zbatimit për bllokun, do të përfshijë trajtimin e të gjithë hapësirës urbane brenda sipërfaqes së bllokut. Për këtë, krahas trajtimit që projektuesi i bën infrastrukturës rrugore të bllokut (skemës së rrjetit rrugor, me të gjithë elementët e tij të infrastrukturës mbi dhe nëntokësore), projektuesi do të trajtojë edhe të gjithë hapësirën urbane të bllokut me ndërhyrje të rehabilitimit dhe rikualifikimit urban. Kështu, në mënyrë më të detajuar, projektuesi do të trajtojë në fazën e projekt zbatimit, përveç infrastrukturës në rrjetin rrugor edhe:

a) Hapësira urbane

Përveç skemës së rrjetit rrugor (projektit të rrugës dhe trotuarëve), projektuesi duhet të trajtojë me projekt zbatimi, të gjitha hapësirat e lira urbane që krijohen/mbeten nga bordura e trotuarit deri në kufirin e ndërtimeve, godinave përgjatë rrugëve ose në brendësi të bllokut (deri në rrezen e objekteve përgjatë rrugës dhe në brendësi të bllokut); trajtimi i tyre të bëhet me elementë të rikualifikimit urban (shtrim, etj), përveç elementëve të gjelbërimit të lartë apo të ulët sipas rastit dhe specifikave të vendndodhjes.

Do të jenë fletë të veçanta të projektit, trajtimi dhe detajimi teknik (faza/projekt zbatim) për secilin prej këtyre elementëve të hapësirës urbane.

Përveç sa më sipër, projektuesi duhet të identifikojë në terren të gjitha hapësirat e tjera urbane, të lira ose që lirohen nga projekti, të cilat janë të përshtatshme të planifikohen për ndërhyrje të rikualifikimit urban, të tilla që krijojnë sheshe të vogla brenda bllokut të banimit, ku mund të akomodohen funksione të tilla si ambiente shplohëse (me stola etj) për moshën e tretë dhe banorët e bllokut, sipërfaqe të gjelbërta, kënde të vogla lojrash për fëmijë, terrene sportive, etj.

Projektuesi do të paraqesë secilën nga këto hapësira si një nënprojekt (me të gjitha detajet teknike dhe fletët, si të ishte një projekt-zbatim i veçantë, përfshirë edhe preventivin).

Projektuesi do të japë zgjidhje dhe për ujitjen e sipërfaqeve të gjelbërta të bllokut, sigurimin e burimit të ujit. Kjo e shoqëruar me projektin dhe preventivin përkatës.

b) Elementet e mobilimit urban

Një vëmendje të veçantë në projekt, projektuesi duhet t'i kushtojë edhe elementëve të mobilimit urban (ose kur është rasti edhe të artit urban) që do të propozojë të përdoren në të gjithë bllokun e banimit, si përgjatë rrugëve ashtu edhe në hapësirat urbane të përshkruara më lart, të tilla si: stola, kosha të mbeturinave, vendin e vendosjes së kontenierëve dhe të largimit publik të mbeturinave (përcaktimi i tyre të bëhet në bashkëpunim me Ndërmarrja e Shërbimit Publik në Bashki), zgara apo rrethime të pemëve, kangjella kufizuese në trotuare (kur është rasti).

Projektuesi duhet të trajtojë këto elementë në projektin e zbatimit (me të dhëna të plota për furnizim-vendosje), ku të përcaktojë detaje tip, frekuencën e vendosjes, skemën e shpërndarjes së tyre në të gjithë territorin e bllokut, llojin e materialit, detaje të inkastrimit, ngjyrat, sasinë, zërin në preventiv, etj.

3. Fazat e zbatimit

Për efekt të fondit të zbatimit, të realizimit të prishjeve si dhe të efikasitetit të ndërhyrjes në bllokun e banimit, projektuesi duhet t'i rekomandojë investitorit, fazat e realizimit në kohë (ose sipas elementëve të ndryshëm) të projektit.

Për këtë projektuesi do të propozojë fazat e realizimit të projektit, ku të dhënat (si fletët e projektit, preventivi, grafiku i punimeve) për çdo fazë duhet të jenë të konceptuara ose organizuara që të lehtësojnë investitorin në organizimin e zbatimit (buxhetim, prokurim, kontraktim për zbatim) të projektit.

4. Hartimi i preventivit

Në hartimin e preventivit, veç të tjerave, do të mbahen parasysh sa më lart, lidhur me organizimin e zbatimit, çmimet e referencës sipas akteve ligjore në fuqi, dhe llogaritja e preventivit do të bëhet sipas normave dhe akteve ligjore në fuqi për të siguruar kursimin dhe efikasitetin e përdorimit të fondeve.

Për efekt të fondit të zbatimit, kërkohet që në preventiv të jenë pjesë të veçanta, si nënobjekte:

a) Punimet për restaurimet e fasadave, të ndara sipas tipologjisë:

- ndërhyrje në banesat që janë të suvatuara
- ndërhyrjet në banesat e pasuvatuara

b) Punimet për sistemim-asfaltim të rrugës “Dilaver Radëshi”.

c) Punimet për sistemim-asfaltim të rrugës “Adil Bekteshi”.

d) Punimet për rrjetet inxhinierike KUZ

e) Punimet për rrjetet inxhinierike KUB

f) Punimet për rrjetet elektrike dhe ndriçimin

g) Punimet e prishjeve (nëse parashikohen)

h) Punimet sistemuese të terrenit të bllokut të banimit

5. Standartet

a) Standarte në projektim

Projekti do të hartohet në përputhje me të gjitha normat dhe standartet për projektim që parashikon legjislacioni në fuqi. Projektimi duhet të sigurojë respektimin e standarteve, madje edhe atyre gjate zbatimit. Është përgjegjësi e projektuesit saktësia dhe respektimi i të gjitha standarteve dhe normave përkatëse.

Projektuesi mund të rekomandojë edhe prezantimin e standardeve të reja, për përafrimin me normat e BE-së, si dhe të praktikave më të mira ndërkombëtare në projektim dhe zbatim. Rekomandimet duhet të përmbajnë elementë të fizibilitetit dhe realizueshmërisë me praktikën shqiptare dhe limitimet për financimin e veprës.

Në hartimin e projektit të mbahen parasysh të gjitha normat e miratuar për personat me aftësi të kufizuara, të verbërit, etj. Në projekt të parashikohet infrastruktura e nevojshme për këtë kategori.

Detajet teknike të infrastruktures për këtë kategori, të jepen nga projektuesi në fletë të veçanta të projektit.

b) Standarte në paraqitjen e dokumentacionit teknik

Në hartimin dhe paraqitjen e dokumentacionit të projektit, projektuesi të përdorë programet e kërkuara kompjuterike, si dhe të nxitet përdorimi i programeve të reja, me të avancuara të fushës.

Në hartimin, paraqitjen dhe miratimin e dokumentacionit teknik të projektit të merren parasysh dhe të respektohen të gjitha kërkesat dokumentare dhe të paraqitjes që parashikon ligji “Për urbanistikën”, rregullorja e urbanistikës dhe legjislacioni në fuqi.

6. Realizimi i projektit

Realizimi i projektit do të mbështet në fazat e projektimit të parashikuara në VKM Nr.354, datë 11.05.2016, dhe konkretisht për fazat e mëposhtme:

- **Projekti i zbatimit**
- **Preventivi përfundimtar**

6.1 Projekt zbatimi

Të kryhet hartimi i projekt - zbatimit i “Rikualifikim urban në lagjen 5 Shtatori Çorovodë”, i cili duhet të përmbajë:

- a) Raportin teknik.
- b) Hartimi i relievit topografik të bllokut (kordinata lokale, kuota absolute).
- c) Analizë e situatës ekzistuese dhe të prishjeve të ndërtimeve.
- d) Skemën e rrjetit rrugor, analizën dhe skemën e qarkullimit/lëvizjes në bllokun e banimit.
- e) Projektin e zbatimit të traseve të rrugëve.
- f) Kuotat e pushtave ekzistuese (koka e tubit, diametri i tubit).
- g) Profilin gjatësor të rrugëve.
- h) Profilat tip të seksionit tërthor të rrugës.
- i) Detajet e ndryshme të trotuarit, bordurave etj.
- j) Projektin e zbatimit të rrjetit të kanalizimeve të largimit të ujrave të shiut.
- k) Projektin e zbatimit të rrjetit të kanalizimeve të ujrave të zeza.
- l) Projektin e zbatimit të rrjetit të ujësjellësit (vetëm në rastin kur ka degëzime shtesë nga rrjeti egzistues)
- m) Projektin e sistemit të ndriçimit pedonal dhe rrugor.
- n) Sinjalizimin vertikal dhe atë horizontal.
- o) Projektin e gjelbërimit të rrugës dhe bllokut.
- p) Projektin e hapësirave dhe të mobilimit urban.
- q) Specifikimet teknike për zërat e punimeve që do të kryhen.
- r) Projektin e restaurimit të fasadave të objekteve, ku të paraqiten pamjet e banesave në katër fasadat në dy versione: si janë dhe si do të shndërrohen pas ndërhyrjeve të shoqëruara me shenime teknike. që do të shpjegojnë në menyre të detajuar punimet që do të kryhen.
- s) Plan organizimim e punimeve.
- t) Ngritja e kantierit.

- u) Raportin e vlerësimit të ndikimit në mjedis (VNM).

7. Rekomandime për projektuesin

- a) Projektuesi duhet të përdorë dhe të rishikojë të gjithë informacionin ekzistues lidhur me bllokun e banimit.
- b) Grupi i projektimit përveç rrjetit rrugor dhe të infrastrukturës nëntokësore, duhet të trajtojë dhe hapësirat e brendshme të bllokut, si zonat e gjelbërta, terrenet sportive, këndet e lojrave për fëmijë, etj.
- c) Cilësia e studimit duhet të jetë e tillë që të arrihet në standartin e kërkuar.

8. Organizimi, plani i punës dhe stafi i kërkuar

Projekti do të kryhet në bashkëpunim të ngushtë me Bashkinë Skrapar. Stafi që kërkohet duhet të mbulojë :

- a) Arkitekt
- b) Inxhinier Hidroteknik
- c) Inxhinier Elektrik
- d) Inxhinier ndërtimi/ rrugë-hekurudha
- e) Inxhinier Gjeodet/ topograf
- f) Inxhinier Gjeolog
- g) Inxhinier Mjedisi
- h) Staf mbështetës për fushat e mësipërme.

9. Raportimi

I gjithë dokumentacioni i printuar dhe i vulosur, do të paraqitet në 3 (tre) kopje origjinale. Gjithashtu i gjithë dokumentacioni do të paraqitet edhe në formatin e punës (Word, Excel, AutoCad, etj.) në 2 (dy) CD. Të dhënat të transferohen edhe në GIS).

9.1. Relacioni teknik që shoqëron projektin duhet të përmbajë:

- a) Raportin teknik, ku përveç llogaritjeve të sipërpërmendura, do të jepen llogaritjet e shtresave, masat inxhinierike që janë parashikuar të merren, siguria e kalimit në rrugë dhe masat që duhet të merren për rregullimin e trafikut gjatë punimeve të ndërtimit.
- b) Specifikimet teknike për ç'do zë pune.
- c) Preventivi i plotë i kushtimit të veprës, sipas kërkesave të pikës 4 “Hartimi i Preventivit”.
- d) Raportin e vlerësimit të ndikimit në mjedis (VNM).

9.2. Paraqitja e vizatimeve

Vizatimet e projektit duhet të përmbajnë minimum fletët si më poshtë:

- a) Topografinë e gjendjes ekzistuese në të cilën të jenë të azhornuara të gjitha ndërtimet në gjendjen e sotme (me leje dhe pa leje) në shk. 1:500 ose 1:1000
- b) Planimetria e sistemit të bllokut në shk. 1:500 ose 1:1000
- c) Planimetria e prishjeve të bllokut në shk. 1:500. Kjo planimetri do të identifikojë pronat dhe godinat që preken nga realizimi i projektit dhe gjithashtu të bëhet llogaritja e sipërfaqes që preket për arsye shpronësimi. (nëse parashikohen prishje të objekteve egzistues).
- d) Profilat gjatesorë të rrugëve në shk. H 1:1000, V 1:100.
- e) Profilat tërthorë të rrugëve jo më pak se çdo 25 m.
- f) Detaje konstruktive tip të shtresave të rrugës, trotuarëve, pusetave, etj.

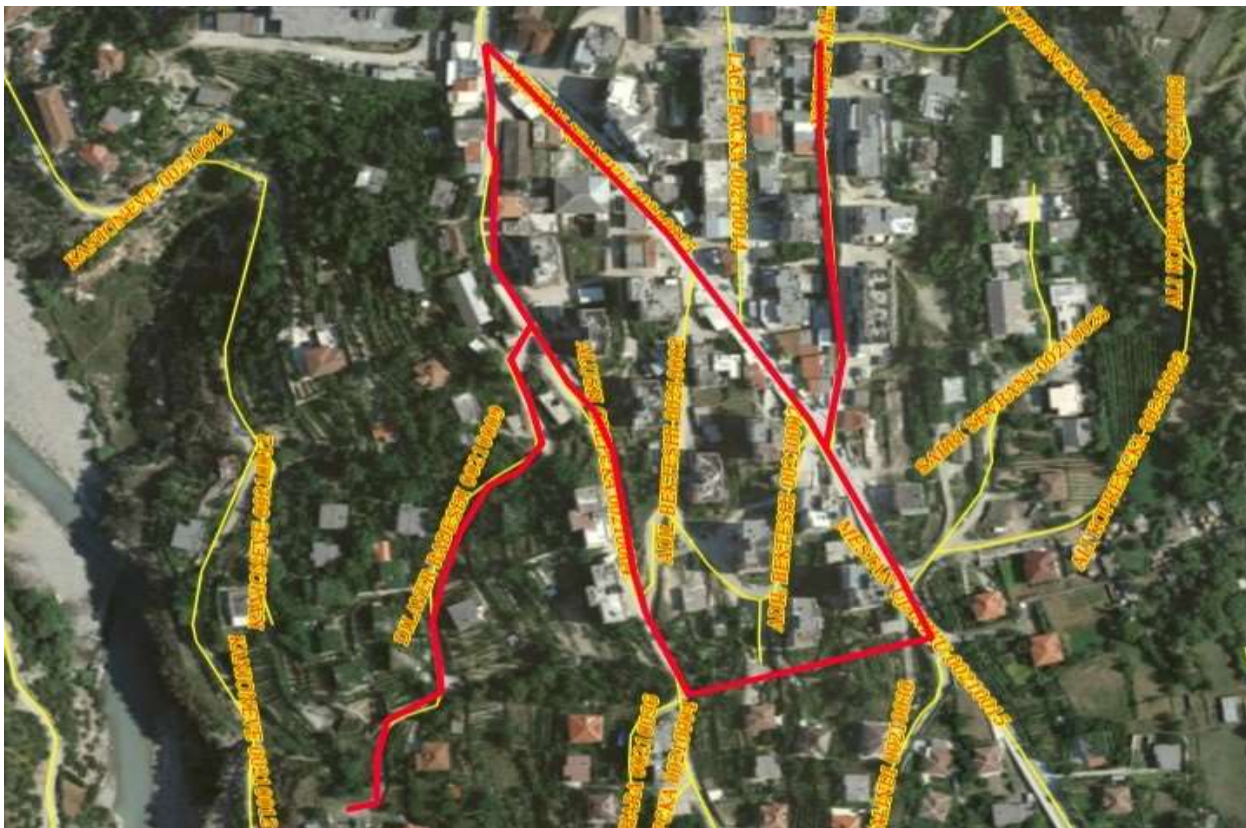
- g) Kryqëzimet dhe detaje përkatëse.
- h) Planimetria e rrjetit të KUB dhe KUZ (më poshtë me termin kanalizime) në shk. 1: 500
- i) Profilat gjatesorë të rrjetit të kanalizimeve në shk. H1:1000,V1:100
- j) Puseta dhe detaje të tjera të rrjetit të kanalizimeve
- k) Planimetri dhe detaje për lëvizshmëri/sinjalistikën rrugore.
- l) Planimetria e hapësirave publike dhe mobilimit urban.
- m) Detaje teknike të mobilimit urban.
- n) Planimetria e ndriçimit rrugor dhe detajet e ndriçimit rrugor.

9.3. Afatet.

a) I gjithë dokumentacioni, në mënyrën e kërkuar, në pikën 9, 9.1. dhe 9.2. do të dorëzohet në Bashkinë Skrapar, drejtuar Drejtorisë së Zhvillimit të Territorit, Kadastrës dhe Ujrave, jo më vonë se **4 (katër) muaj** nga data e nënshkrimit të kontratës.

b) Nga projektuesi do të dorëzohet çdo **30 ditë**, një raport mujor për ecurinë e hartimit të projektit.

FRAGMENT NGA GJURMA E OBJEKTIT



HARTOI
BASHKIA SKRAPAR
Drejtoria e Zhvillimit të Territorit, Kadastrës dhe Ujrave