



REPUBLIKA E SHQIPERISE

BASHKIA TIRANË



# NGRITJE KANTIERI DHE PLAN ORGANIZIMI

Tiranë 2023

### ➤ NGRITJE KANTIERI

Sasitë e konsiderueshme të volumeve të punimeve kërkojnë një plan të veçantë mobilizimi dhe organizimi të punimeve. Për këtë ne planifikojmë të ngrejmë 1 Kantier Punimesh në zone.

Objekti “Rehabilitimi i fasadave dhe rrugës “Luigj Gurakuqi” deri te sheshi “Avni Rustemi” (me parkim dy kate nën tokë ”

Pozicioni i kantierit do te jete i pershtatshem per te lejuar punimet ne te gjitha akset rrugore. Vendodhja e kantierit do te jete e tille, qe te lejoje vendosjen e nje zyre te levizshme (Kontenier) dhe vendosjen e disa mjeteve si: eskavatoret ose rrulat gjate nates dhe te lejoje magazinimin e perkohshem te strukturave te parapergatitura dhe te materialeve te ndertimit si: cemento, rere, zhavorr etj, qe do te vendosen ne trupin e rruges.



Pamje kontenieri

Zyra duhet te jete e pershtatshme per te sistemuar dosjet e nevojshme ne kantier dhe te akomodoje inxhinieret dhe stafin teknik, qe do te perfshihen ne kete projekt.



Pamje nga brenda kontenierit

Pamje nga makinerite dhe materialet qe do te vendosen ne kantier.



**Eskavator**



**Rrul**



**Bordura te Parapergatitura**



**Materiale te ndryshme**



### ➤ **GRAFIKU I PUNIMEVE**

Kohezgjatja e punimeve do te jete 18 muaj. Brenda kesaj periudhe kohore do te perfshihet ndertimi i parkimit nentokesor, fasadave dhe rruges. Ky objekt konsiston ne realizimin e ketyre punimeve:

- Punime Prishje
- Punime KUZ, KUB dhe KUSH
- Punime per Ndertimin e Trupit te Rruges
- Punime Shtresash
- Punime Trotuari
- Punime Ndricimi + Telefonie (per rrugen dhe parkimin)
- Punime Sinjalistike
- Punime Gjelberimi
- Punime Germimi
- Punime Betoni dhe hekuri
- Punime rifiniture dhe tarace etj

Shperndarja e punimeve do te behet sipas grafikut te meposhtem.

Fillimisht eshte propozuar te fillohet me ndertimin e parkimin nentokesore me punime germimi, punime hekuri dhe betoni, punime ndricimi per parkimin, punime ventilimit e te gjithë rrjeteve inxhinjrike. Punimet per ndertimin e parkimit do te zgjasin 12 muaj. (shih Grafikon)

Ner fazen e dyte te projektit do te filloj sistemimi i fasadave me punime prishje fasadash dhe punime rifiniture fasadash. (shih Grafikon)

Ne fazen e trete propozohet nertimi i rruges dhe i gjithë rrjeteve inxhinjrike te rruges (shih Grafikon)

Do behet piketimi i aksit te rruges, i kuotave te kunetave ,qe do te germohen per te vendosur tubacionet e, KUB, Fibrat optike dhe telefonine sipas projektit.

Do te germohen kanalet perkatese per rrjetet inxhinjrike, do te vendosen Infrastruktura perkatese , do te ndertohen pusetat ne vendet e paracaktuara ne projekt, do te mbulohen kanalet dhe me pas do te fillohen punimet e skarifikimin e trupit e rruges.

Pasi ka perfunduar formimi i trupit te rruges, vendosen bordurat te cilat ndajne pjeset e ndryshme te rruges sipas funksionit. Do vendoset paketa e shtresave te rruges, ne korsite e parashikuara per kalimin e mjeteve dhe te bicikletave. Do ndertohen trotuaret. Do te vendoset sinjalistika rrugore horizontale dhe vertikale. Jane projektuar dhe punime gjelberimi.

# Ngritje Kantieri dhe Plan Organizimi

		OBJEKT: "REHABILITIM I FASADAVE DHE RRUGËS LUIGJ GURAKUQI DERI TE SHESHI AVNI RUSTEMI (ME PARKIM DY KATE NËN TOKË)"																																									
		PROJEKT ZBATIM																																									
		VENDODHJA: RRUGA LUIGJ GURAKUQI & SHESHI AVNI RUSTEMI, TIRANE																																									
		KOHËZGJATJA E NDERTIMIT - 18 MUAJ																																									
NR	PËRSHKRIMI I PUNIMEVE	MUJAJ 1		MUJAJ 2		MUJAJ 3		MUJAJ 4		MUJAJ 5		MUJAJ 6		MUJAJ 7		MUJAJ 8		MUJAJ 9		MUJAJ 10		MUJAJ 11		MUJAJ 12		MUJAJ 13		MUJAJ 14		MUJAJ 15		MUJAJ 16		MUJAJ 17		MUJAJ 18							
		1	2	3	4	1	2	3	4	1	2	3	4	1	2	3	4	1	2	3	4	1	2	3	4	1	2	3	4	1	2	3	4	1	2	3	4	1	2	3	4	1	2
<b>PUNIME PER PARKIMIN NENTOKESOR</b>																																											
1	Punime Gërmimi dhe Shtresash (Sheshi Avni Rustemi)																																										
2	Punime Betoni dhe hekuri																																										
3	Punime Plotesuese																																										
4	Punime Ndricimi per Parkimin Nentokesor																																										
5	Fibra Optike dhe Sherbimet Inzhinierike Nentokesore																																										
6	Punime per Ventilim dhe Kondicionim																																										
7	Punime per Mbrojtjen Kundra Zjarrit																																										
8	Sinjalistika																																										
9	Punime te Ndryshme																																										
<b>PUNIME FASADE</b>																																											
10	Punime Prishje (Fasadat)																																										
11	Punime Rifiniture dhe Terrace																																										
12	Punime te Ndryshme Fasade																																										
<b>PUNIME PER RRUGEN</b>																																											
13	Punime prishje (Rruga)																																										
14	Punime per Trupin e Rruges																																										
15	Punime Trotuari																																										
16	Mobilim Urban																																										
17	Punime Ndricimi																																										
18	Fibra Optike dhe Sherbimet Inzhinierike Nentokesore																																										
19	Punime ne Kanalizimet e Ujrave te Shiu + te Zeza																																										
#	Sinjalistika e Siguria																																										

## 1. KERKESA TE PERGJITHSHME

- 1.1 Organizimi i punimeve ne objekte dhe ne vepra varet nga madhesia, nga rendesia, nga kompleksiteti I vepres dhe nga konditat specifike ne te cilat behet ndertimi I saj.
- 1.2 Cdo objekt ndertimi, pavaresisht nga madhesia e tij dhe vendi ku do te ndertohej, duhet te plotesoje te gjitha kerkesat higjeno-sanitare e teknike dhe te kete plan-organizimin per zbatimin e punimeve.
- 1.3 Plan-organizimi per zbatimin e punimeve duhet te permbaje dy faza kryesore:
  - a. Ate te punimeve nen kuoten 00
  - b. Ate te punimeve nga kuota 00 deri ne perfundimin e plote te vepres apo te objektit
- 1.4 Zona e punimeve duhet te pajiset me kanale, te cilat te sigurojne largimin e ujrave te shkaktuara nga rreshjet atmosferike.
- 1.5 Zona e punimeve te ndertimit, vecanerisht rruget e kalimit te njerezve dhe te mjeteve te transportit duhet te mos zihen me mbeturina e materiale ndertimi. Per kete qellim materialet e ndertimit duhet te grumbullohen ne stiva neper vendet e caktuara ne plan-organizimin e punimeve.
- 1.6 Linjat elektrike te fuqise motorike dhe ato te ndricimit ne zonen e punimeve te objektit duhet te percaktohen ne plan-organizimin e punimeve. Ndertimi I tyre te behet ne perputhje me kerkesat e rregullores se sigurimit dhe shfrytezimit teknik per impiantet, instalimet dhe paisjet elektrike te inspektoriatit shteteror te sigurimit teknik per instalimet.

- 1.7 Linjat e perkohshme qe ndertohen per ndricimin e fronteve te punes naten dhe te vendeve te kalimeve te errata, duhet te behen me percjellesa te veshur, te vendosur ne lartesi jo me pak se 2.5m nga toka dhe te fiksohen mire per te menjanuar renien ose gervishtjen e tyre. Ndalohet nxjertja e ndricuesit pa portollampe te rregullt.
- 1.8 Ne kryqezimin e rrugeve te sherbimit, brenda sheshit te ndertimit, mbi kanale te ndryshme me thellesi e gjeresi mbi 0.5m, te ndertohen kalesa me gjeresi jo me pak se 1m, kur kanalet jane mbi 1.5m te thella e te gjera, kalesat te ndertohen me parmake sigurimi me lartesi jo me pak se 1m.
- 1.9 Kur rruget e mjeteve te transportit brenda sheshit te ndertimit, te kryqezohen me vijat hekurudhore apo te dekovilit, ne te dy anet prane pikes se kryqezimit te vendosen shenjat perkatese paralajmeruese.
- 1.10 Punetoret dhe specialistet vendin e punes duhet ta mbajne gjithmone paster.
- 1.11 Çdo objekt dhe nen objekt duhet te kete:
- a) Projekt-plan-organizimin e punimeve I cili hartohet nga subjekti projektues I licensuar nga Ministria e Puneve Publike.
  - b) Plan-organizimin e punimeve I cili hartohet nga subjekti projektues ne bashkepunim me subjektin ndertimor zbatues I licensuar nga Ministria e Puneve Publike.
- 1.12 Ne projekt dhe ne planorganizim duhet te parashikohet: rradha e ndertimit te objekteve per veprat e medha dhe rradha e kryerjes se punimeve per cdo nenveper si dhe te gjitha masat per kapercimin e veshtiresive qe lidhen me kushtet konkrete te vepres, karakterin ndertimor te saj, vendin e ndertimit dhe klimen. Ne te parashikohen menyra e furnizimit me uje, me energji elektrike, me avull, lidhja me rruget e sheshit te ndertimit, menyra e organizimit te levizjes brenda tij, vendet e depozitimit te materialeve, vendqendrimet e makinave dhe te makinerive etj. Ne te percaktohen qarte mjediset higjeno-sanitare duke u bazuar ne numrin e pergjithshem te punonjesve, heqja ose devijimi I linjave te tjera nentokesore qe ndodhen brenda sheshit te ndertimit, vendet per ruajtjen dhe shperndarjen e lendeve djegese, plasese, helmuese (karburant, eksploziv, bombula oksigjeni, helme etj.)
- 1.13 Plani i organizimit te punimeve duhet te jete I miratuar nga Investitori.

## **2. DEPOZITIMI I MATERIALEVE**

- 2.1 Sheshe e depozitimit te materialeve ndertimore dhe te elementeve betonarme te parapergatitura duhet te parashikohen ne plan-organizimin e objektit, te vepres dhe te poligonit te prodhimit.
- 2.2 Sheshet e depozitimit duhet te pajisen me rruge per kalimin e mjeteve te transportit dhe te ngarkim – shkarkimit, si dhe me kanalizime per largimin e ujerave.
- 2.3 Rruget kryesore per kalimin e mjeteve, midis stivave te materialeve dhe parafabrikeve, te ndertohen me gjeresi jo me pak se 4m, ndersa largesia midis stivave duhet te mos jete me pak se 1m. Disiplinimi i levizjes se mjeteve neper keto rruge rregullohet nepermjet vendosjes se tabelave ne vende dalluese, ne perputhje me Kodin Rrugor ne fuqi.

- 2.4 Lartesia e stives se lendes se drurit percaktohet ne perputhje me normat qe parashikon standarti apo kushti teknik I prodhimit te tyre, por jo me I larte se 2m nga toka.
- 2.5 Traret metalike dhe tubat, kollonat cilindrike betonarme me diameter me te madh se 300mm duhet te stivosen me rreshta qe vijne gjithmone duke u zvogeluar, por pa kaluar lartesine e stives 1.5m.
- 2.6 Hekurat profil dhe tubacionet me diameter te vogel vendosen ne stiva te rregullta me lartesi deri 1.5m nga toka, me mbeshtetje anesore per te menjanuar rrokullisjen e tyre. Keto mund te vendosen dhe ne rafte te posacme me lartesi deri ne 2m nga toka.
- 2.7 Lllamarinat e cdo lloji, elementet e radiatoreve te lidhur ne grup ose te shkeputur, duhet te vendosen ne stiva me lartesi nga toka 1.5m.
- 2.8 Fucite me materiale ndertimi me peshe te konsiderueshme, kur ngarkohen apo shkarkohen me makineri te vendosen me stiva ne tre rreshta, si shtrire, ashtu edhe ne kembe. Ne kete rast anet skajore te stives duhet te bllokohen qe te mos rrokullisen, ndersa stivimi me krahe te behet me nje rresht.
- 2.9 Kur lartesia e stivimit te materialeve te ndertimit me thase eshte me e madhe se 1.5m, te ndertohen shkalle te posacme per vendosjen dhe terheqjen e thaseve nga stiva.
- 2.10 Bazamakete e shkalleve, pragjet e dritareve dhe kornizat e parapeteve stivohen ne tre rreshta ne kembe. Njera ane ku ato mbeshteten duhet detyrimisht te jete e bllokuar per te penguar rrezimin.
- 2.11 Pllaka gjithfaresh duhet te stivosen me rreshta, por me lartesi stive nga toka jo me e madhe se 1m, ndersa tullat duhet te stivosen me lartesi nga toka deri ne 2m. Per materialet e mesiperme, lartesia e stives duhet te rritet mbi keto norma vetem kur parashikohet ne plan-organizim dhe shoqerohet me masa te vecanta per menjanimin e rrezimit.
- 2.12 Vendosja e trareve me qeramike te armuar ne vendet e prodhimit dhe ne sheshet prane objekteve te ndertimit, te behet me rreshta me lartesi deri ne 1.40m. Rreshtat duhet te jene rreptesisht vertikal dhe midis tyre te vendosen tulla per te rritur qendrueshmerine ndaj rrezimit. Ndalohet mbeshtetja e stivave te materialeve prane gardheve dhe mureve prej druri ose materiali tjetër jo rezistent. Midis stives gardheve dhe mureve te dobeta te lihet nje hapësire 20-25cm, qe mbyllet me rrethim per te ndalur hyrjen ne te, te njerezve.
- 2.13 Kur tullat gjithfaresh transportohen me paleta (mjete per mbajtjen e shume tullave sebashku), keto te vendosen ne zonen e punes se vincit duke lene midis rreshtave te paletave rruge kalimi me gjeresi jo me te vogel se 60cm.
- 2.14 Tjegullat dhe materialet e tjera ne forma pllakash te stivosen ne lartesi jo me teper se 1m. Arkat me xhama vendosen ne nje rresht ne pozicion vertikal.



2.15 Ruajtja e acideve dhe e eneve qe kane mbajtur acide te behet ne locale ose sheshe te caktuara posacerisht. Ruajtja e acideve te behet me ene qelqi te vendosura ne nje rresht, ne dysHEME derrase. Ne cdo ane te behet emertimi I acidit. Lokali ku mbahet acidi te jete I ajrosur mire.

2.16 Depozitimi I makinerive dhe I konstruksioneve metalike te behet ne vendet e caktuara ne plan-organizimin e objektit ose te vepres duke zbatuar Rregullat e Teknikes se Sigurimit ne pune.

2.17 Konstruksionet e gjata dhe te perkulshme duhet te vendosen ne menyre te tille qe te menjahet permbysja dhe te merren masa suplementare kontraventuese. Prane tyre vendosen tabela, qe paralajmerojne kete rrezik.

2.18 Shoqerite e ndertimit per rastet kur prodhojne makineri dhe konstruksione qe do te transportohen per ne veprat e ndertimit ose te konsumatoret duhet te respektojne:

- a) Ne faqet e ambalazhit, ose ne katalogun qe e shoqeron makinerine, duhet te shenohen pozicionet e rrezikshme te saj, permbysja ose rrotullimi I se ciles mund te shkaktoje aksidente. Duke shenuar: “Mos te Permbysset”, “Mos te rrotullohet”, “Kujdes” etj.
- b) Te vendosen ganxha per ngritje te mekanizuar dhe te sigurte, si per makinerine, konstruksionin, ashtu dhe per punetoret qe do te kryejne kete process.

2.19 Ruajtja e lendeve djegese, plasese dhe helmuese duhet te behet ne lokale te posacme dhe sipas rregullave te percaktuara ne projekt, ose ne plan-organizimin e objektit. Benzina lejohet te mbahet vetem ne ene metalike te mbyllura hermetikisht. Enet boshe te ketyre lendeve duhet te ruhen ne sheshe te caktuara, mbushen me uje, pasi me pare te jene te shpelare me avull.

### 3. VEGLAT E PUNES

3.1 Punetoret dhe specialistet kur paraqiten ne frontin e punes duhet te kene me vete veglat e punes dhe instrumentat e thjeshta matese ne pershtatje me detyren qe do te plotesojne. Brigadieri duhet te kontrolloje veglat e punes te specialisteve dhe te punetoreve perpara se te filloje punen dhe te mos lejoje fillimin e saj ne rast se ato mungojne.

3.2 Veglat dhe paisjet e punes qe perdorin punetoret dhe specialistet duhet te jene te rregullta dhe conform kushteve teknike apo standartit te prodhimit. Ne rast se ato jane te demtuara, te papershtatshme dhe jashte standarteve, te hiqen nga perdorimi.

3.3 Dorezat e drunjta te veglave te punes me dore, duhet te pergatiten me lende te forta e te thata, duhet te jene te punuara mire, te mos levizin dhe te kene unaza shtrenguese.

3.4 Nuk lejohet puna me vegla qe ju levizin apo u dalin bishtat, ndersa dorezat e veglave rrahese duhet te kene seksion vezak dhe te fiksohen me pyka.

3.5 Veglat e punes me doreze qe sherbejne per prerjen e metaleve (dalta etj), duhet ti permbahen ketyre kerkesave: vendi I prerjes te mos kete defekte dhe gjatesia e tyre duhet te mos jete me pak se 150mm. Daret e kovacit duhet ti pergjigjen permasave te mostrave, ndersa dorezat duhet te kene unaza shtrenguese.

3.6 Çelesat per shtrengimin e detaleve duhet tu pergjigjen permasave te dadove. Nuk lejohet vidhosja dhe zhvidhosja duke vendosur midis celesit dhe dados copa metalike, apo zgjatje te celesit me tub. Konstruksioni I celesit duhet ti pergjigjet llojit te punes.

3.7 Veglat e dores per hapjen e vrimave gjate montimit te konstruksioneve metalike (si dalta, bromine etj) vendin ku goditen, duhet ta kene te rrafshte.

3.8 Gjate punes me dalte, kur perdoret varreja, duhet te perdoren mbajtese qe kane doreza jo me pak se 7cm te gjata.

3.9 U lejohet te punojne me vegla pune elektrike e pneumatike vetem punonjesve qe jane pajisur me leje perdorimi nga vete ndermarrja.

3.10 Konstruksioni i paisjeve pneumatike, gjate punes, nuk duhet te lejoje daljen e pjeseve levizese nga mbulesa.

3.11 Ne vendet e bashkimit te tubave te ajrit me paisjen e punes si dhe te bashkimit te tubave ne mes te tyre nuk duhet te kete rrjedhje ajri. Per bashkimin dhe fiksimin e tubave njeri me tjetrin duhet te perdoren unaza shtrenguese. Nuk lejohet qe shtrengimi I tubave te behet me tel.

3.12 Pajisjet elektrike nuk lejohet te dalin nga objekti per perdorim vetjak.

3.13 Gjate punes me vegla pneumatike duhet te respektohen keto rregulla:

- a) Bashkimi dhe ndarja e tubave te furnizimit me ajer duhet te behet pasi te jete nderprere furnizimi me ajer.
- b) Para se te lidhet me pajisjen e punes, tubi duhet te pastrohet me ajer.
- c) Dhenia e ajrit te behet kur pajisja te jete e rregullt dhe ne gjendje pune
- d) Puna ne boshllek duhet te lejohet vetem kur behet prova e paisjes ose gjate riparimit te saj.

3.14 Nuk lejohet puna pa mbulesa mbrojtese e pajisjes mekanike prej zmerile.

3.15 Ndalohet puna me pajisje mekanike mbi skela te improvizuara.

3.16 Trupi I pajisjeve elektrike duhet te tokezohe kur punon ne vende me lageshtire dhe ne afersi te konstruksioneve metalike te tokezuara.

3.17 Kur punohet me pajisje elektrike, perdoruesi duhet te kete doreza dhe galloshe, ose duhet te punoje mbi nje dysHEME te izoluar.

### ➤ **SIGURIA TEKNIKE NE PUNE**

- **Rregullorja e brendshme e sigurimit teknik**

Rregullorja e brendshme e sigurimit teknik eshte nje material irendesishem, icili sherben per parandalimin e aksidententeve ne pune dhe mbrojtjen e jetes se punojesve gjate punes . Si rrjedhoje, zbatimi i kesaj rregulloreje eshte i detyrueshem dhe nuk duhet te tolerohet ne asnje rast .

**Kujdes:** Ne asnje rast nuk duhet neglizhuar me anomalite qe mund te ndodhin ne kantjer, qofte ato edhe nga faktore te tjere jashte proceseve te punes tone.Per cdo problem qe haset duhen njoftuar menjehere organet kompetentedhe ne rast nevojte te nderpritet puna deri ne sqarimin e problemit dhe eliminimin e rrezikut qe mund te ndodhe ose mund te jete prezent ne kantjer.

### ✓ Rregulla te Pergjithshme

Çdo punonjes duhet te kete ne qender te vemendjes ruajtjen nga rreziku i mundshem, i cili mund te vije gjate proceseve te punes.Punimet nuk duhet te nenvleresohen ne asnje menyre sido dhe cfaredo procesi pune te jene. Çdo punonjes duhet te kete ne qender te vemendjes ruajtjen nga rreziku si te vetvetes ashtu dhe te shokut te punes . Kujdes per rreziqet duhet pasur parasysh jo vetem nga puna qe po kryhet por dhe nga persona apo makinerite jashte kantjerit te punes. Çdo punonjes duhet te mbaje ne koke kapelen xhenjere (kokore), koston me shenja fosforeshente, cizme kunder lageshtires, doreza pune, rrip sigurimi kur punon ne skeleri dhe kur punohet ne rruge duhen vendosur domosdoshmerisht shenjat sinjalizuese etj.



**Kujdes:** Kur punohet ne rruge dhe ne prezence te trafikut eshte e detyrueshme vendosja e sinjalistikes rrugore dhe shenjave dalluese ne rruge per te evituar aksidentet nga mjetet ne levizje.Te lihet nje person pergjegjes per sistemimin dhe spostimin e tabelave gjate punes.Te behet rrethimi i perkohshem me shirit fosforeshent i vendit te punes.Te mos lihen gropa te hapura ne rruge pa sigurine e domosdoshme per te evituar aksidentet.Te mos lihen grumbuj me inerte ose materiale te tjera ne rruge pa u sistemuar dhe rrethuar me sinjalistiken e nevojshme.Levizja e mjeteve te renda brenda kantjerit te behet ne menyre te kontrolluar.Manovratoret dhe shoferet duhet te respektojne rregullat e sigurimit teknik per manovrimin dhe levizjen e makinerive ne kantjer.

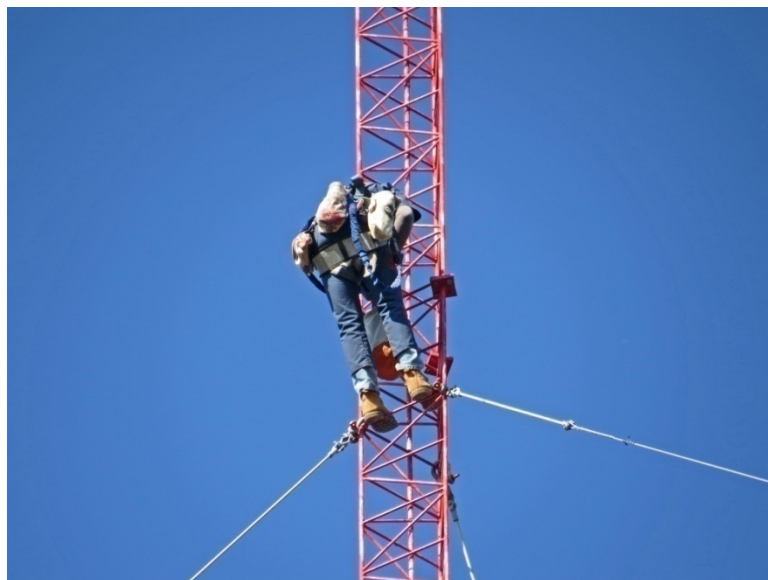


**Kujdes:** Ndalohet rreptesisht futja ne kantjer e punonjesve qe kane konsumuar pije alkolike dhe te merren masat per largimin e tyre nga puna.

**Vemendje:** Per cdo problem ose anomali ne kantjer inxhinjeri ose tekniku i objektit mban pergjegjesi te plote dhe ne cdo rast duhet te njoftoje menjehere drejtuesin teknik te kompanise.

- **Mundesite e Ndodhjes se Rrezikut Jane:**

- ✓ Kur punohet nen siperfaqen e tokes (Kanale te nendheshme)
- ✓ Gjate shkarkimeve dhe ngarkimeve te ngarkesave te renda



- ✓ Kur haset ne kablo me energji elektrike



- ✓ Nga mjetet e punes brenda kantjerit.
- ✓ Nga pakujdesite me shokun .
- ✓ Nga levizjet e mjeteve te punes dhe ato te trafikut.
- ✓ Nga reniet ne lartesi nga kamjoni ,skelerite, katet e larta, ur a, mure te ndryshem

- **Masat Qe Merren Per Parandalimin e Aksidentit**

Ne punimet nen siperfaqen e tokes duhet pasur parasysh, qe punetori te mos futet ne kanal pa kontrolluar terrenin (skarpatat e kanalit). Kur ka punonjes brenda ne kanale nuk duhet te qendrojme neper buzet e kanalit. Gjate punes ne kanal nje person duhet te vrojtoje terrenin mbi siperfaqen e rruges apo te sheshit per shenja shkeputjeje dheu apo per te larguar personat nga buzet e kanalit.



Gjate shkarkimit apo ngarkimit te mjeteve, duhet qe punonjesi te siguroje qe materialet ne koli te jene lidhur mire, te paketuara dhe brenda peshes qe ai mund te mbaje. Kur mjetet jane vetshkarkues apo ngarkohen me vinc ose eskavator **punonjesi duhet te qendroje larg mjeteve.**



Ne rast qe punonjesi has ne shenja sinjalizuse te kabllave elektrike duhet te lajmeroje teknikun ose inxhinierin e objektit dhe keta te fundit duhet te lajmerojne specialistet e kompanise oshee dhe nen prezencen e tyre te germoht me kujdes, me krahe, pa perdorur force te madhe deri sa te largohet nga zona e rrezikut.

Çdo punonjes duhet te shikojte me kujdes levizjen e mjeteve , pavaresisht ngapozicioni i mjeteve, punonjesi duhet te shmanget gjate levizjes se tyre.



Kujdesi ndaj shokut ka shume rendesi pasi gjate punes krijohen raste terrezikeshme per jeten e personit. Para se te kryejme nje pune duhet te sigurohemi, qe nuk demtojme veten dhe shokun, pastaj te veprojmë. Nenvleresimi shkakton aksidente serioze.



Nga mjetet qe qarkullojne prane kantjerit duhet patur shume kujdes. Duhet te pastrohet rruga per te shmangur spostimin e gureve nga gomat . Duhet siguruar (rrethuar) vendi i punes, duhen vene shenjat sinjalistikes rrugore, duhen shmangur njerezit jo punonjes nga fronti i punes.



Gjate levizjeve te makinerive te renda brenda kantjerit, manvratoret dhe shoferet duhet te kontrollojne dhe sigurojne zonen e levizjes per te shmangur anomalite ose problemet qe mund te ndodhin gjate manovrimit. Ne asnje rast nuk duhet neglizhuar sepse mund te shkaktohen aksidente ose demtime te pariparueshme.



Çdo punojës duhet të ketë parasysh se nëse vuan nga ndonjë sëmundje që kanë të bëjnë me marrje mendsh si luhajtjet e tensionit etj, duhet të refuzojë punët në lartësi. Punonjësit që kanë përvojë në këtë fushë duhet të kenë parasysh që para se të fillojnë punë të marrin masat e duhura si: Të jete i sigurtë për qëndrueshmërinë e vendit ku do të ngjitet, të ketë veshur pajisje lidhëse dhe mbrojtëse të kokës.



- **Nderhyrjet e Emergjences**

Rregullat e dhenies së ndihmes së parë duhet të dihen mirë nga cdo punonjës dhe të përdoren në cdo rast që të paraqitet nevoja, të veprimeve ndaj të aksidentuarit edhe në ato raste kur të aksidentuarit i mungojnë shenjat e jetës [I mungon frymëmarrja, rrahja e zemrës dhe pulsi] meqenëse vdekja shpeshherë është fiktive]. Vetëm mjeku mund të përcaktojë vdekjen e vertetë të personit.

Në shumicën e rasteve nga nderhyrja e shpejtë për çlirim nga rrymat elektrike apo nga pengesa të momentit dhe dhenien sa më shpejtë të ndihmes së parë varet jeta e personit.

Mesimi i rregullave të çlirimit nga rrymat elektrike dhe të rregullave të frymëmarrjes artificiale bëhet në mënyrë të organizuar, kjo detyrë i ngarkohet inxhinjerit ose teknikut të objektit.