

RELACIONI ARKITEKTONIK

PROJEKT ZBATIMI

**OBJEKTI: “ PROJEKTIM-STUDIMI: NDËRTIM
SHKOLLA E MASME E BASHKUAR KRRABË,
NJËSIA ADMINISTRATIVE KRRABË”**

PERGATITI:

BOE: “INFRATECH” shpk, “Engineering Consulting Grou & Tesla Vizion” shpk

Përfaqësuese me prokurë: Infratech sh.p.k

Administrator: Ing. Filjana Veizaj

TABELA E PËRMBAJTJES

1	HYRJE.....	3
1	Vendndodhja.....	4
2	Gjendja ekzistuese	5
3	Foto të gjëndjes ekzistuese.....	6
4	Altimetria.....	7
5	Objete të rëndësishme përreth	8
2	ZHVILLIMI I KONCEPT-IDESEË	9
3	PROJEKTI ARKITEKTONIK.....	10
6	Plani I vendosjes së objektit	11
7	Plansistemimi i Jashtëm	13
8	Zonimi funksional	14
4	PLANIMETRI ARKITEKTONIKE	16
9	Prerje arkitektonike.....	19
10	Fasada.....	20
5	PAMJE 3-DIMENSIONALE (EXTERIOR).....	22
6	PAMJE 3-DIMENSIONALE (HAPESIRAT E BRENDSHME).....	25
7	DETAJE ARKITEKTONIKE	27

Shkolla e Mesme Bashkuar Krrabë përkufizohet si shkollë e bashkuar e arsimit bazik (themelor) (klasa 1 deri 9 dhe arsimit të mesëm (klasa e 10 deri në 12).

Projekti për ndërtimin e Shkollës së re është hartuar mbi bazën e detyrës së projektimit të vënë në dispozicion nga Bashkia Tiranë.

Synimi i detyrës, ka qënë për të realizuar një projekt me standarte të larta të mësimdhënies bashkëkohore shkollore.

Projekt zbatimi është hartuar duke plotësuar të gjitha kërkesat e detyrës së projektimit, duke plotësuar standartet e kërkuara. Projekti gjithashtu është bazuar totalisht në udhëzuesin për projektimin e ndërtesave shkollore, një manual i publikuar nga Ministria e Arsimit.

Per projektimin e shkolles së Bashkuar Krrabë kemi zbatuar të dhënat që janë në VKM 319 date. 12.04.017 Standardet e projektimit të shkollave, duke krijuar hapësirat e brendshme dhe të jashtme sipas standarteve të dhëna. Ne hapësirat e brendshme kemi hapësirat akademike, hapësirat shoqerore, hapësirat administrative, hapësirat ndihmese dhe mjediset komunikuese. Ne hapësirat e jashtme hapësirën e oborrit, hapësirë qarkullimi, hapësirë të gjelbert dhe të mbjelle me dru dekorativ.

VKM 1503, dt 19.11.2008, Rregullorja "Për shfrytëzimin e hapësirave nga ana e personave me aftësi të kufizuar".

Gjithashtu është konsultuar dhe me drejtuesit e shkollës duke kuptuar më mirë kërkesat specifike që ka një shkollë e mesme e bashkuar duke i integruar këto kërkesa në projekt. Në hartimin e projektit janë respektuar normat dhe standartet urbane të parashikuara në Rregulloren e urbanistikës 408 (i ndryshuar) të VKM përsa i përket distancave.

Projekti është hartuar duke plotësuar të gjitha kërkesat e detyrës së projektimit, duke plotësuar standartet e kërkuara. Projekti gjithashtu është bazuar totalisht në udhëzuesin për projektimin e ndërtesave shkollore, një manual i publikuar nga ministria e arsimit.

Në hartimin e projektit janë respektuar normat dhe standartet urbane të parashikuara në Rregulloren e urbanistikës 408 (i ndryshuar) të VKM përsa i përket distancave. Gjithashtu është konsultuar dhe me drejtuesit e shkollës duke kuptuar më mirë kërkesat specifike që ka një shkollë e mesme e bashkuar duke i integruar këto kërkesa në projekt.



Foto 1 Ortofoto, Vendndodhja e sheshit të ndërtimit në lidhje me Qendrën e Tiranës

Shkolla e mesme e bashkuar ndodhet në Fshatin Krrabë të Bashkisë Tiranë, 24.3 km larg nga Qendra e Tiranës në linjë ajërore. Kjo shkollë duhet të akomodojë një numër prej 300 nxënësish.

Distancat kohore Site-Qendër Tiranë:

- Me makinë – 32 min

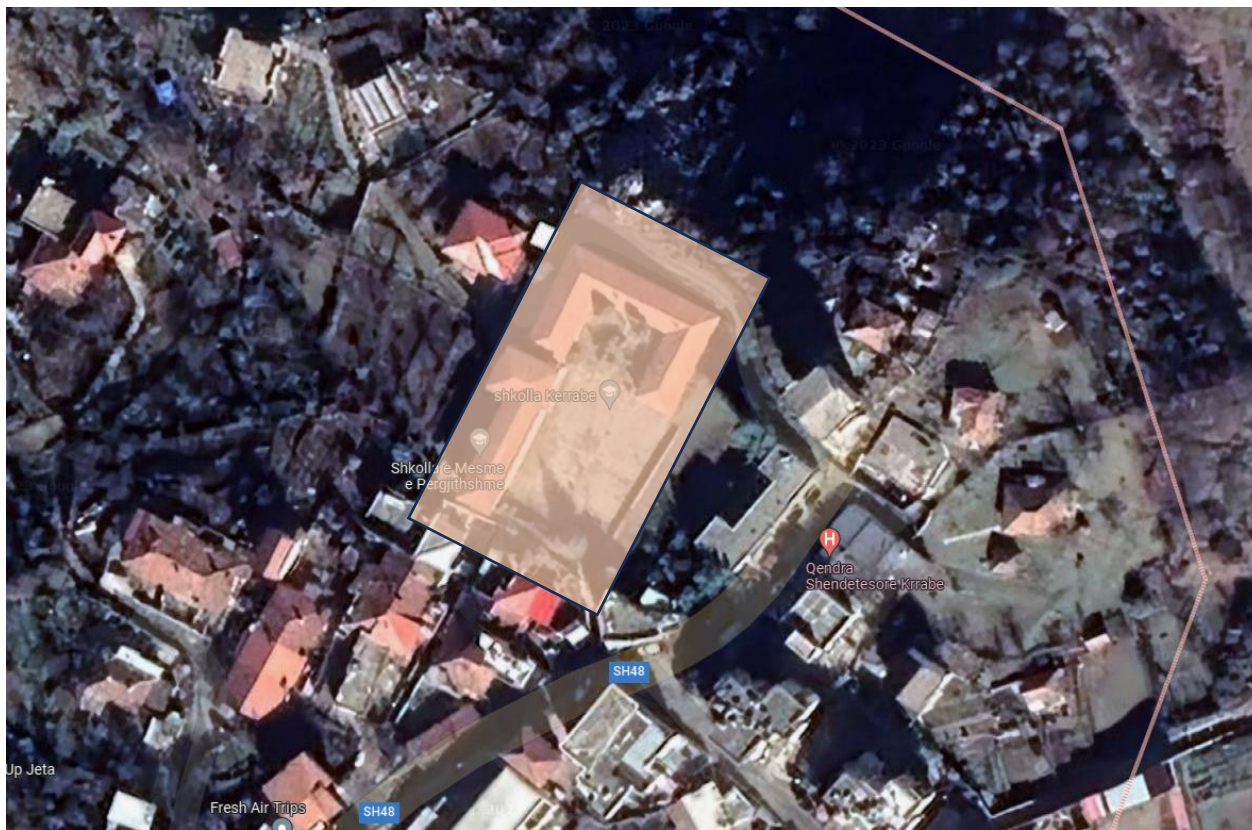


Foto 2 Pozicioni i sheshit të ndërtimit në Ortofoto

Shkolla ndodhet në Kërrabë, në Njësinë Administrative Kërrabë, pjesë e Bashkisë Tiranë. Site i ndërtimit ndodhet në të njëjtën zonë me shkollën e mëparshme, brenda kufirit të shkollës ekzistuese. Projekti konsiston në ndërtimin nga e para të kësaj shkolle. Për këtë arsye forma urbane e ndërtesës do të zgjidhet në raport me terrenin.

Hyrja kryesore do të ndodhet në anën e rrugës në pjesën Jug-Perëndimore të sheshit. Kjo hyrje është e njëjtë me atë të shkollës ekzistuese. Objektet përreth janë të lartësive 1-4 kat, dhe në largësi të mjaftueshme gjë që mundëson pamje të lirë dhe diellëzim shumë të mirë të hapsirës publike dhe godinës.



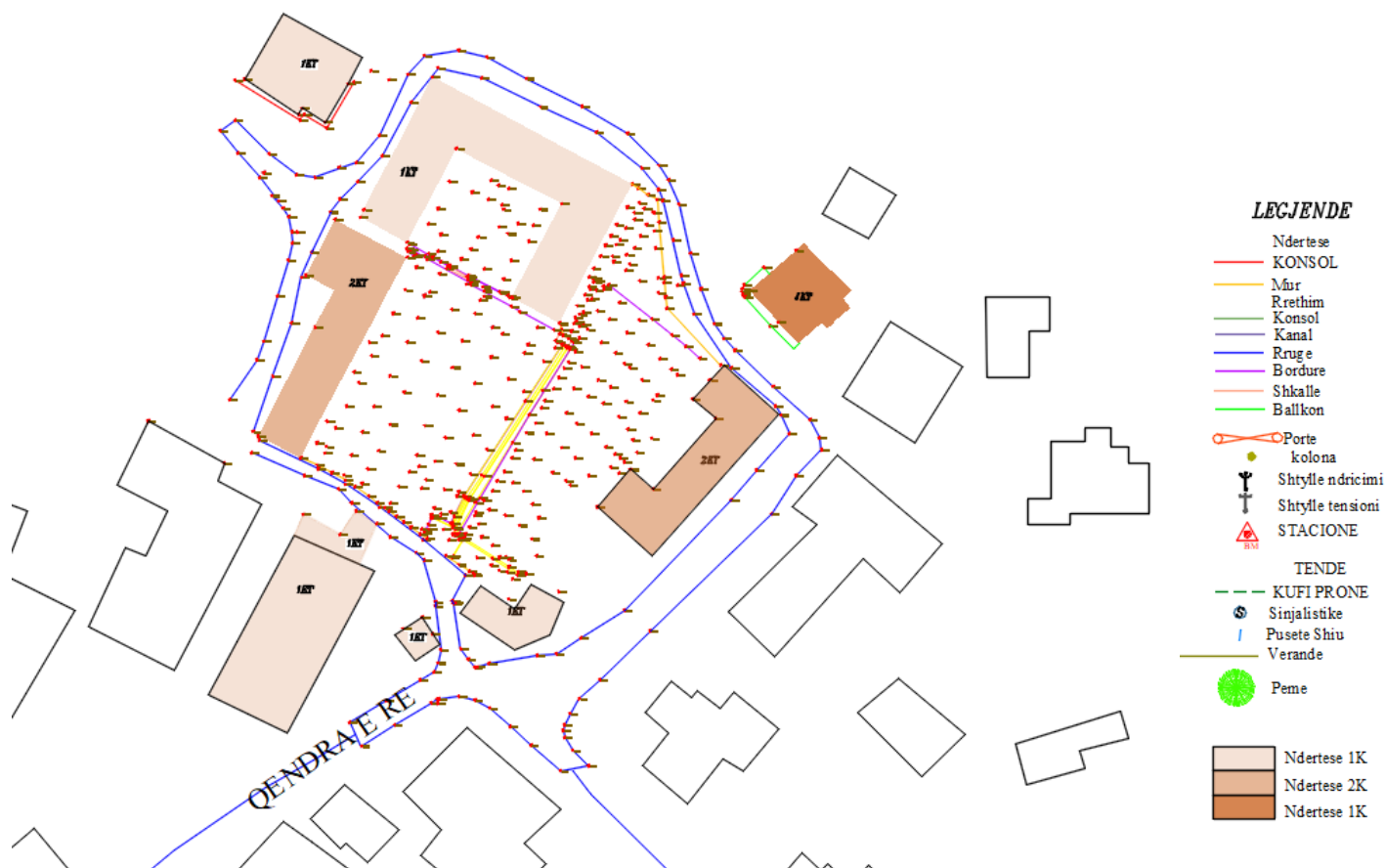


Foto 3 Hartë altimetrike e zonës

Përshtatshmëria me Mjedisin e përreth

- Ndërtesa në përputhje me lartësinë e objekteve përreth: 1-4 kate
- Pamje e lirë dhe diellëzim i mirë i hapësirës publike dhe godinës
- Respektimi i distancave urbane nga kufiri i pronës dhe objektet përreth

Zona përreth sheshit përbëhet nga ndërtesa të ulëta që shkojnë deri në 4 kat kështu që në shesh nuk krijohen hijezime nga objektet përreth. Objektet përreth kanë kryesisht funksion rezidencial. Megjithatë dallohen rasti i objektit në formë U në funksionin e kopështit që ndodhet shumë pranë sheshit të ndërtimit.

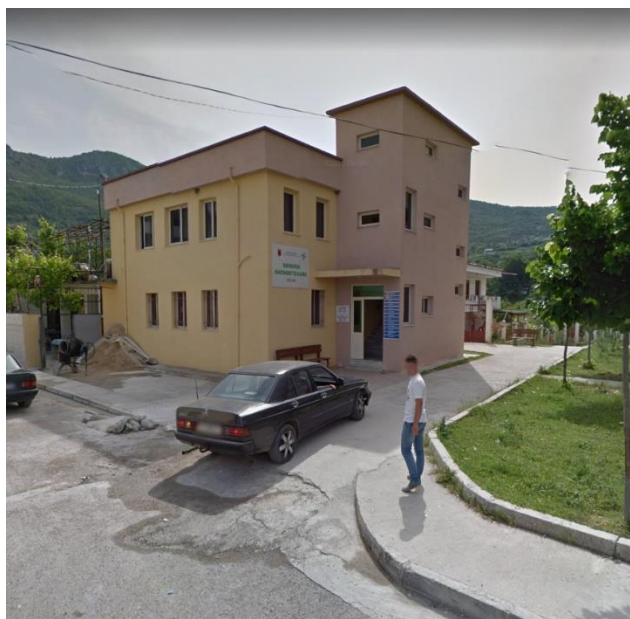


Foto 5 Qendra Shëndetësore Krrabë

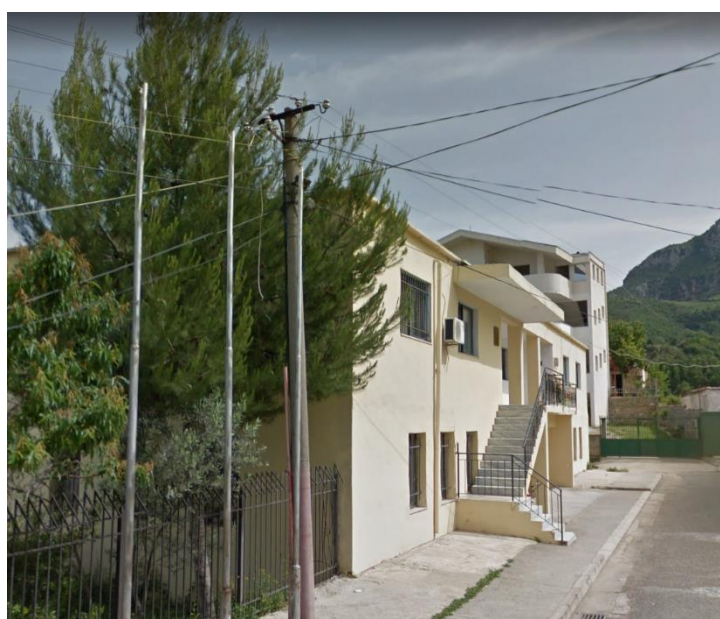


Foto 4 Njësia Administrative Krrabë

Gjatë vizitës në shesh u konstatua se në zonën përreth sheshit ndodhen objekte me rëndësi në projektim si objekti “Kopështi Krrabë”/” Njësia Administrative Krrabë”, i cili ndodhet në pjesën Veri-Lindore të sheshit dhe shumë pranë hyrjes së saj. Ky objekt me lartësinë prej dy katesh shërben si kopësht për fëmijët në katin përdhe dhe si “Njësi Administrative Krrabë” në katin e parë.

“Qendra Shëndetësore Krrabë” ndodhet në pjesën lindore të sheshit se ndërtimit, në anën tjetër të rrugës.

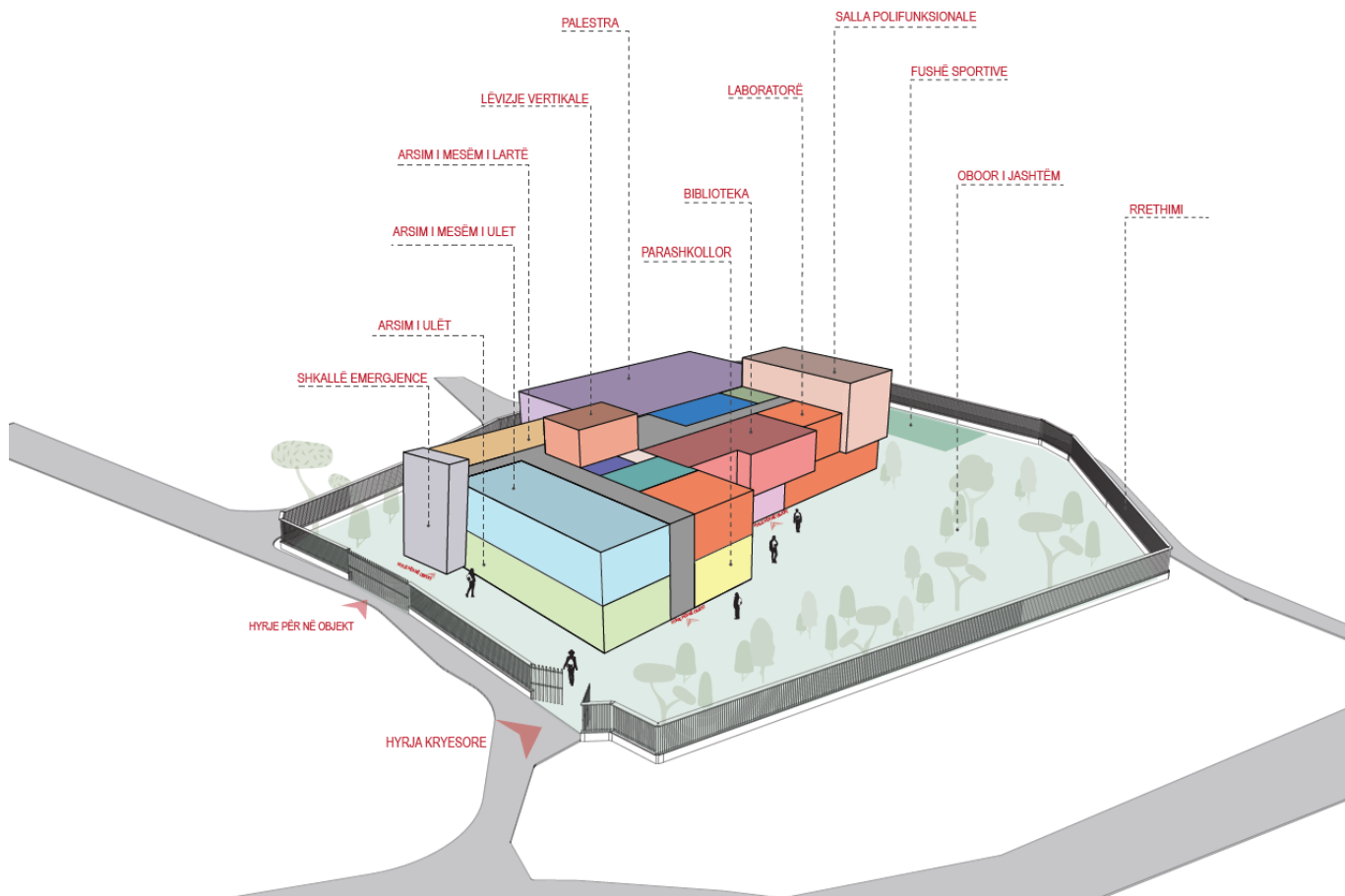


Foto 6 Diagramë mbi konceptin e zhvilluar

Zhvillimi i formës volumetrike të Shkollës së bashkuar Kërrabë vjen si rezultat i disa parametrave të situatës urbane dhe kërkesave të përgjithshme të shkollës në përputhje me Termat e Referencës Të Veçanta dhe standarteve të projektimit.

Si fillim përcaktohet njolla e ndërtimit duke respektuar distancat urbane me zonën përreth. Duke marrë parasysh orientimin dhe mundësitë e hyrjeve në shesh vendoset zona e grumbullimit dhe hapësirave kryesore si dhe zona për fushën sportive.

Propozimi i ngritjes së volumit dy kate, nga i cili dalin konsol duke u vecuar në fasadë si dhe funksion hapësirat me karakter me social, është më i përshtatshëm duke patur parasysh tipologjinë e objektit dhe sheshin e dhënë në dispozicion për shkollën. Volumetria e propozuar përmbush të gjitha kërkesat funksionale për një shkollë.

Gjithashtu shpërndarja e këtyre funksioneve është në mënyrë të tillë që të plotësojë nevojat e domosdoshme të ambjenteve përkatëse. Pozicioni i objektit në shesh si dhe vetë sheshi ofrojnë pamje të lirë dhe diellzim të mirë të ambjenteve dedikuar nxënësve.

Krijimi i një volumi qëndror që do të përdoret si holl krijon mundësi shpërndarje më të mirë në objekt.

3 PROJEKTI ARKITEKTONIK

Propozimi i shkollës është i përshtatshëm për mësimdhënien sa më të mirë dhe kushtet sa më të mira për nxënësit e stafin pedagogjik.

Për këtë, në projektimin e shkollës është menduar që programi i funksioneve të shkollës të lejojë edhe aksesin nga komuniteti jashtë orarit zyrtar të shkollës. Zgjidhjet arkitektonike janë të tilla që ofrojnë fleksibilitet duke arritur në të njëjtën kohë sigurinë në shkollë, e nga ana tjetër pas mësimit ambientet sportive mund të përdoren dhe nga komuniteti jashtë orarit mesimor.

Janë propozuar dy hyrje kryesore ku në njëren anë do të kenë akses klasat e gjimnazit kurse tek hyrja tjetër aksesin do ta kenë klasat filore dhe 9-vjecare, kjo arsye për të mos krijuar flukse levizjesh të mëdha si dhe për të diferencuar fluksin e nxënësve të gjimnazit me pjesën tjetër.

Gjithashtu janë dhe dy hyrje dytësore të cilat shërbejnë për dajen në raste emergjente dhe aksesin më të lehtë për ne fushen e jashtme sportive.

Përdorimet kryesore të shkollës i ndajmë në:

- Funksione terësisht për shkollën

Bëjnë pjesë ato funksione që do të përdoren vetëm nga nxënësit dhe stafi i shkollës, të tilla si klasat, laboratorët, mjediset administrative. Garantohej hyrja e tillë që plotëson sigurinë e nevojshme të këtyre ambjenteve, duke limituar hyrjet dhe daljet të cilat janë lehtësisht të kontrollueshme.

- Hapësirat për shkollën dhe për komunitetin

Bëjnë pjesë ato funksione që do të shërbejnë në orarin zyrtar mesimor për nxënësit dhe stafin dhe në oraret pas mësimit zyrtar për komunitetin. Këto funksione janë hapësirat e jashtme sportive, palestra dhe salla polifunksionale.

- Hapësira tërësisht për komunitetin

Bëjnë pjesë ato hapësira që në oraret e funksionimit të shkollës ose jo janë gjithmonë të aksesueshme për komunitetin.

Plani i Vendosjes së objekti është bere duke respektuar rregulloren për planifikimin dhe zhvillimin e territorit (ndryshuar me ligjin nr.73/2015, datë 09.07.2015, nr.28/2017 datë 23.3.2017).

Sipërfaqja e zonës së zhvillimit ku ndodhet dhe shkolla ekzistuese është 2933 m². Duke u bazuar në Termat e Referencës Të Veçanta dhe kushteve të projektimit, përcaktohet dhe madhësia e re e shkollës. Kapaciteti i nxënësve që do të përballojë kjo shkollë është 300. Sipërfaqja e ndërtimit është 1840 m². Ndërtesa është menduar të jetë 2 kate mbi tokë duke respektuar instensitetin e ndërtimit në atë zonë.

- Sipërfaqe kati përdhe 1089m²
- Sipërfaqe kati të parë 751.6 m²
- Lartësi maksimale 11.70 m.
- Koeficienti i Shfrytëzimit 37%
- Intensiteti i ndërtimit 0.6

DISTANCAT NGA KUFIRI I PRONËS:

VERI-LINDJE:	2.1m nga kufiri i pronës
JUG-LINDJE:	8.7 m nga kufiri i pronës
JUG-PERENDI:	4.3m nga kufiri i pronës
VERI-PERENDIM:	3m nga kufiri i pronës



Foto 8 Plansistemimi dhe arredimi urban

Në planin e sistemeve të jashtme paraqiten hapësirat e nevojshme të shkollës (hapësira e qarkullimit, zonat e gjelbërta, rekreative dhe hapësira sportive) si dhe llojet e materialeve të përdorura për këto hapësira.

Hyrja për në shkollë do të bëhet nga hyrja ekzistuese në pjesën jugore të sheshit. Oborri i shkollës është menduar fleksibel duke pasur parasysh sigurinë e shkollës por në të njëjtën kohë, të jetë lehtësisht i transformueshëm në hapësirë publike e përdorshme nga i gjithë komuniteti pas orarit të mësimin. Në projekt është menduar që një pjesë nga oborri i shkollës, të krijojë hapësirë publike për komunitetin, për nxënësit jashtë orarit mësimor, si dhe për prindërit që sjellin dhe presin fëmijet nga shkolla.

Duke marrë parasysh që shkolla do të jete e bashkuar është menduar që nga ana perëndimore e sistemit të krijohet një hapësirë rekreative për nxënësit e kalsës parafillore dhe fillore e cila është e vecuar nga hapësirat e tjera. Materialet e përdorura për hapësirën e kalimit do të jenë pllaka betoni. Ndërsa hapësira e gjelbërt është gjelbërim i ulët i ndërthurur me pemë dekorative.

Ne anën lindore të sheshit ndodhet dhe ambienti teknik.

Ndarja e funksioneve të shkollës është bërë në përputhje me Termat e Referencës Të Veçanta. Programi i shkollës përmbush standartet e përcaktuara nga VKM 319/2017 për funksionet e hapësirave dhe sipërfaqet minimale përkatëse.

Kati 0 i objektit ka hapësirat ndihmëse e cila është Kabineti i mjekut dhe psikologu, Hësirat e mesimdhënies ku bëjnë pjesë (Klasa parashkollore dhe klasat fillore), Laboratorë të cilët do të jenë në përdorim të gjitha klasave mësimore, Palestra bashkë me mjediset komunikuese të cilat janë (Garderoba për vajzat, Garderoba për djem dhe dhomat e mesusve, Depo), gjithashtu janë dhe nyjet higjienosanitare për vajzat , djem , P.A.K.,. Sipërfaqe totale e katiit është 1089 m² .

Kati 1 i objektit përban Hapësirat e mësim dhënies ku bëjnë pjesë (Klasat 9-vjecare dhe klasat e gjimnazit), Hapësirat Administrative ku bëjnë pjesë (Drejtoria dhe nëndrjetoria, Sekretaria dhe Salla e mësuesve), janë hapësirat ndihmëse të mesimdhënies (Laboratorë IT dhe Laboratorë Fizike) të cilët do të jenë në funksion të gjitha klasave, Hapësirat shoqërore ku kemi Bibliotekën e shkollës si dhe Hapësirën për shumë qëllime që është salla polifunksionale. Sipërfaqja totale e katiit është 751.6 m²

Sipërfaqet e ambienteve janë vendosur në planimetri duke patur parasysh të gjitha kërkesat e veçanta të secilës prej tyre. Gjithashtu sipërfaqet janë bazuar dhe në Termat e Referencës të Veçanta. Sipërfaqet e ambienteve janë vendosur në planimetritë e tre kateve (kati përdhe kati i pare dhe kati i dytë) duke patur parasysh të gjitha kërkesat e veçanta të secilës prej tyre

- Hapësira për mesimdhënie 403.2m²
- Laboratorët 139.1m²
- Hapësirat Administrative 76.8m²
- Palestra 343m²
- Hapësirat ndihmëse të palestrës 43.7m²
- Hapësirat ndihmëse të objektit 7.6m²
- Hapësirat shoqërore 58.7m²
- Hapësirat për shumë qëllime 86.9m²
- Hapësirat e flukseve horizontale 341.9m²



Foto 9 Zonim funksional kati perde



Foto 10 Zonimi funksional kati i parë

4 PLANIMETRI ARKITEKTONIKE

Klasat janë projektuar modulare duke pasur të gjitha ndriçim të mjaftueshëm natyral nga njëra anë dhe hyrjen nga ana tjetër. Janë llogaritur sipas standartit për 18 nxënës për klasë për arsye që shkolla ka vendoshje në zonë rurale dhe densiteti i banimit është relativisht i ulët. Ambientet janë me ngjyra të hapura për të krijuar përqendrimin e duhur tek mësimi dhe shpjegimi i mësuesit.. Ndrëçimi artificial është i llogaritur që të jetë optimal. Madhësia dhe sipërfaqja e dhomave mësimore janë projektuar në përputhje me:

- numrin e parashikuar të ulëseve të nxënësve (kapacitetet); (ii)
- përmasat dhe llojin e bankave dhe karrigeve në lidhje me moshën dhe madhësinë e nxënësve;
- numrin e rreshtave ballorë dhe numrin e bankave dhe karrigeve në një rresht ballor kur klasa është e organizuar sipas modelit klasik;
- distancën e pranueshme minimale dhe maksimale prej nxënësve deri tek dërrasa e shkrimit, mjetet vizuale apo ekrani, si dhe këndi i pranueshëm minimal i pamjes;
- hapësirën minimale për një qarkullim të lehtë mes bankave dhe karrigeve dhe për një mësimdhënie të mundshme nga çdo pikë; (vi)
- largësinë e pranueshme minimale mes nxënësve;
- sipërfaqen e mjaftueshme dhe dimensionet që mundësojnë vendosjen e orendive në mënyra të ndryshme në mënyrë që nxënësit të kenë mundësi të punojnë vet, në grupe të vogla ose në tërësi;
- kërkesat e veçanta për nxënësit me aftësi të kufizuara dhe/ose me nevoja të veçanta arsimore.

Klasat janë orientuar nga jug-lindja dhe jug-perëndimi për ndriçim maksimal dhe kushte termike sa më të mira. Klasat janë projektuar në mënyrë modulare me ndriçim të mjaftueshëm natyral. Në total janë 13 klasa mësimdhënie.

Laboraret pozicionohen në veri-lindje dhe jug-lindje. Kanë kapacitet për 18 nxënës dhe janë organizuar në mënyrë të tillë që të plotësojnë kushtet sipas karakterit përkatës. Shkolla ka nga një laborator biologjie, kimie, fizike dhe informatike ku laboratorit i informatikes mund të përdoret dhe për gjuhët e huaja.

Bibloteka është menduar të dal 150 cm konsol (moduli 2A) duke pasur kështu mundësinë për të projektuar një fasadë të vashzhdueshme xhami, e cila bën futjen e dritës në mënyrë optimale dhe mundëson ventilimin e mirë të bibliotekës.

Salla Polifunksionale gjithashtu del 75 cm konsol dhe ka një lartësi 280 cm mbi lartësinë e soletës së tavanit të katit të parë, dalë për të lejuar më shumë hapësirë dhe lartësi.

Tarraca e shkollës do të jetë e shfrytëzueshme për të pasur më tepër hapësirë rekreacioni për nxënësit. Tarraca është e ndarë në hapësira rekreacioni ku përfshihen sipërfaqet e gjelbëra dhe hapësira ndenjeje, të mobiluara me stola ndenjeje. Aksesit në tarracë bëhet me anë të bllokut të shkallë-ashensorit.

Orientimi i këtyre hapësirave administrative është në veri-lindje dhe jug-perëndim që janë të vendosura në objekt për të patur një kontroll sa më të mirë të shkollës dhe akses sa më të lehtë nga të gjitha ambientet e tjera. Dhoma e psikologut dhe infermiera janë vendosur në një ambient të përbashkët. Tualetet janë ndarë në tualete të cilat përdoren vetëm nga personeli dhe mund të aksesohen direkt nga korridori.

Përveç kësaj, shkolla ka edhe hapësira teknike, të tilla si dhoma teknike dhe dhoma e mirëmbajtjes DATA, si dhe hapësira që mund të përdoren nga komuniteti, si salla për edukim fizik dhe salla për aktivitete multifunksionale.

Tarraca e shfrytëzueshme është e rrethuar nga një parapet me lartësi 150 cm në të gjithë perimetrin e saj, e shtruar me pllaka prej betoni në pjesën më të madhe të saj, dhe pjesërisht me sipërfaqe prej druri laminat. Sipërfaqe me gjelbërim të ulët (tapet bari) dhe gjelbërim të mesëm (bimë të mesme dekorative, shkurre, lule) ndodhen në pjesën jugore të objektit ku janë vendosur gjithashtu ulëse dhe hapësira qëndrimi për një situatë komferte dhe hijëzim.

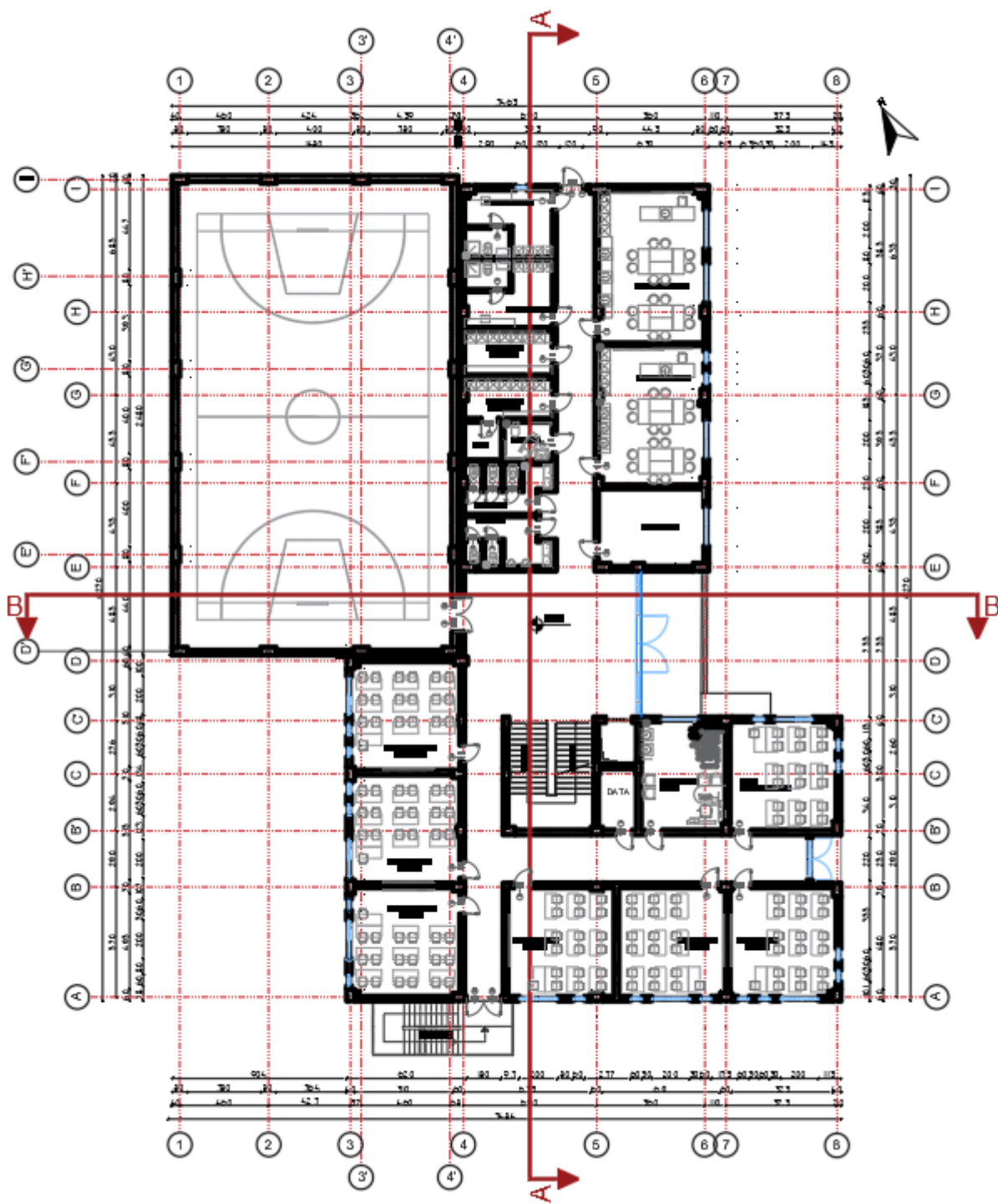


Foto 11 Planimetria e katit perdhe

mobile: (00) 355 69 208 5185

email: info@infratech.al

adress: Rr. "Besim Imami", Pallati 12 katësh, Kati i 2-të, Nr. 13, Tiranë, ALBANIA

www.infratech.al

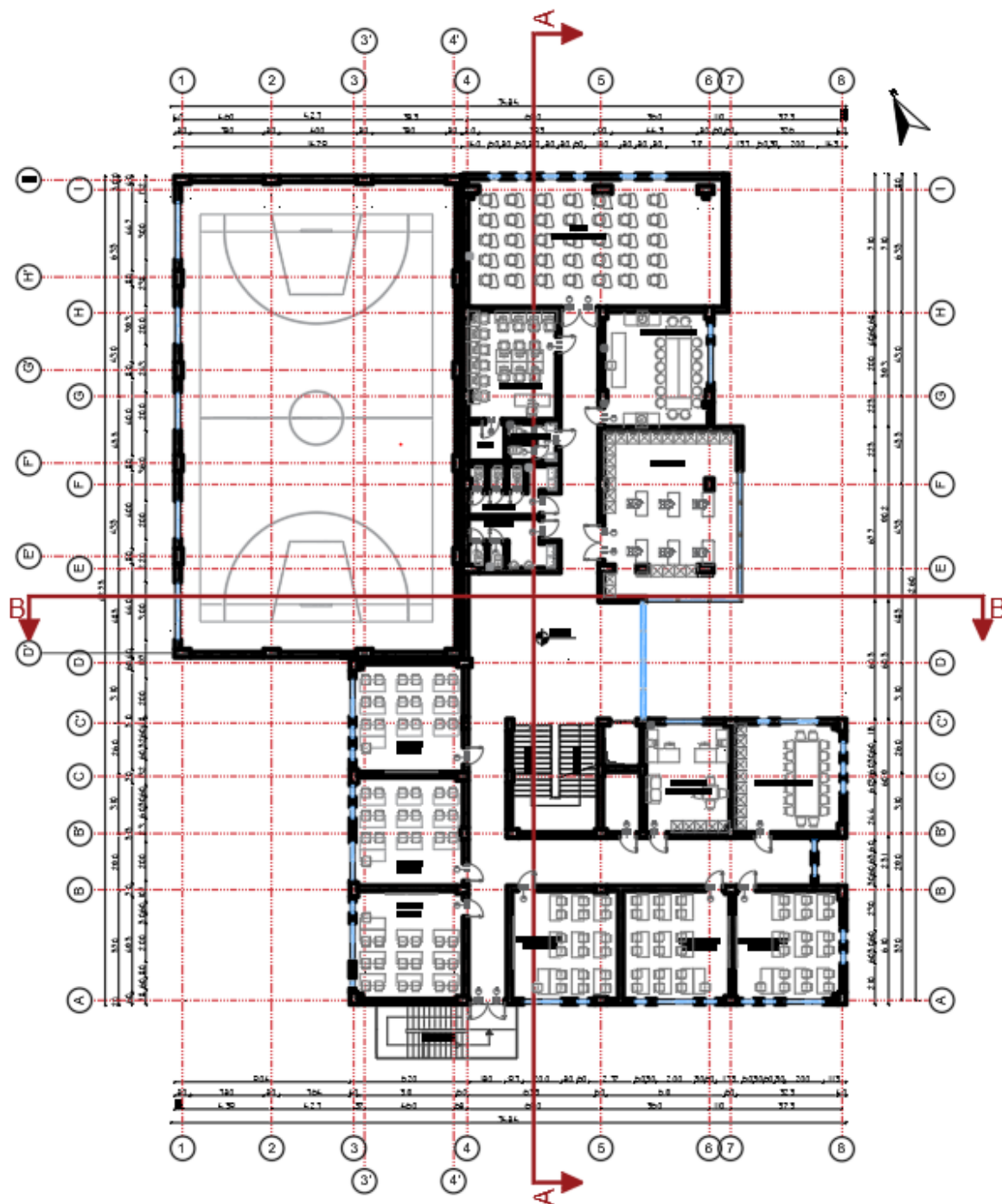


Foto 12 Planimetria e katit të parë.

Në prerjet e bëra mund të dallohen qartë dimensionet e hapësirave të brendshme si dhe kuotat e objektit. Kuota **± 0.00** është marrë kuota e shkëljes së dyshemesë dhe kuota **$+3.90$** fundi i soletës së tavanit. Shtresat e dyshemesë janë marrë në total 10cm dhe shkëlja brenda objektit bëhet në kuotën **± 0.00** ndërsa jashtë në kuotën **-0.30** (kuotë e përfunduar me shtresat e jashtme) ose 30cm nga shkëlja e brendshme.

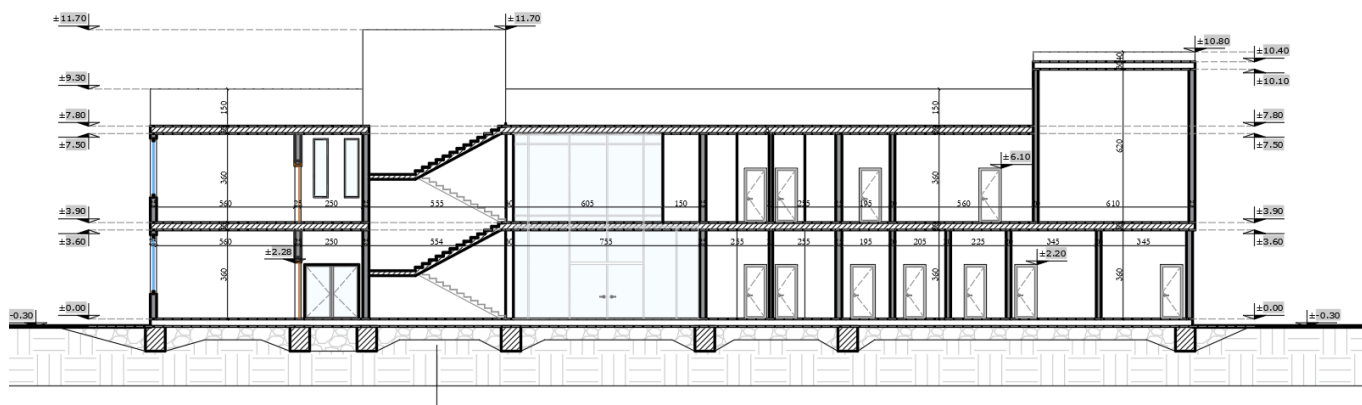


Foto 13 Preja A-A

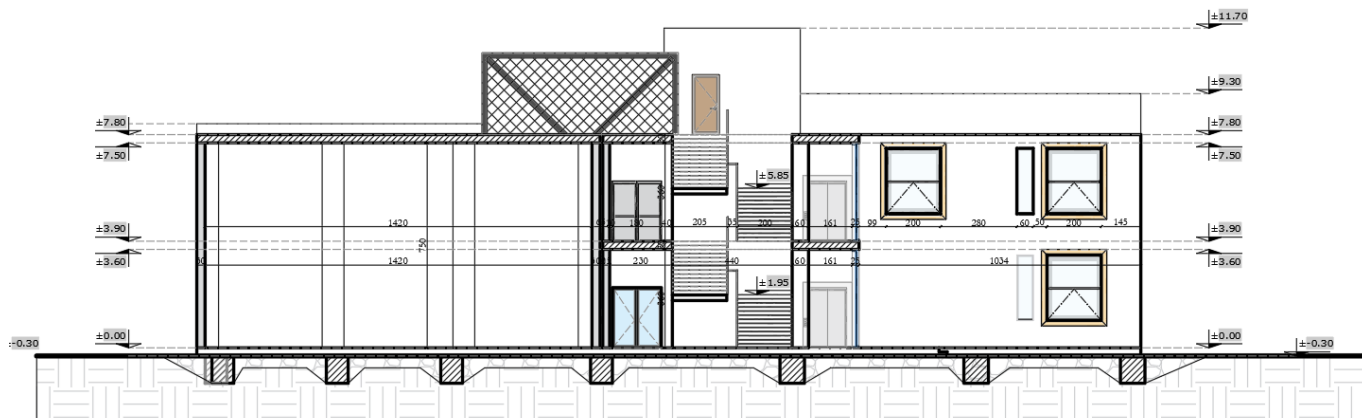


Foto 14 Preja B-B

Në fasada jepen materialet e përdorura si dhe kuotat e përgjithshme dhe të çarjeve të objektit. Në objekt janë vendosur dy tipologji dritare. Moduli A në forme katrore me parapet nga toka 100 cm (200*240) të pajisura me hijezues statik

Moduli B, dritare statike që mundësojnë ndicim natyral me permasa (60cm *240cm).

Materialet e përdorura janë microcement ngjyre gri me fugatura 5 cm dhe microcement ngjyre okër.

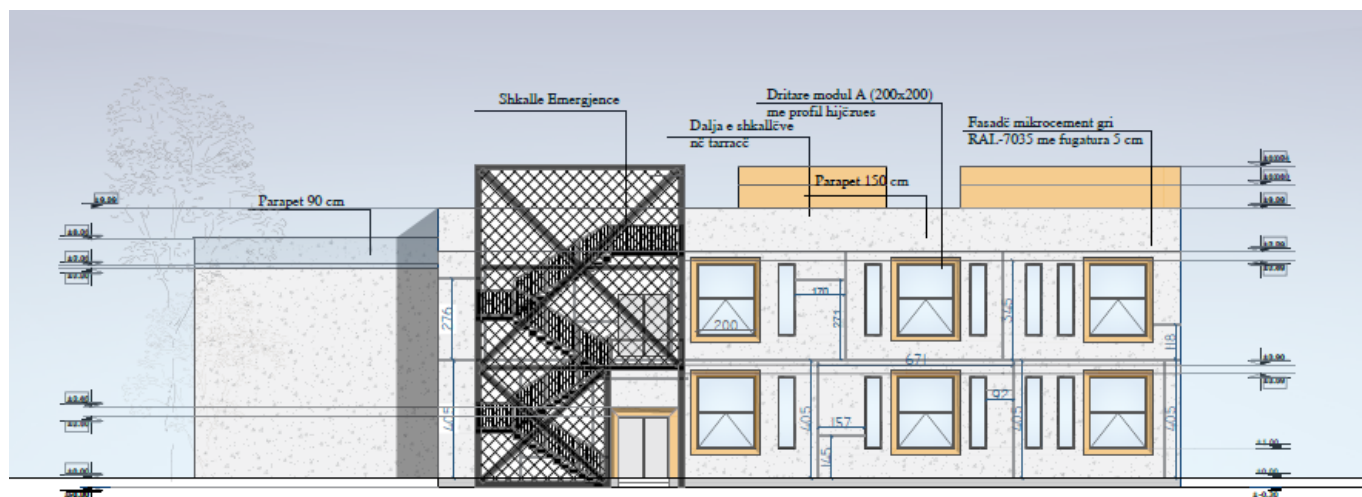


Foto 15 Fasada Jug-Lindore

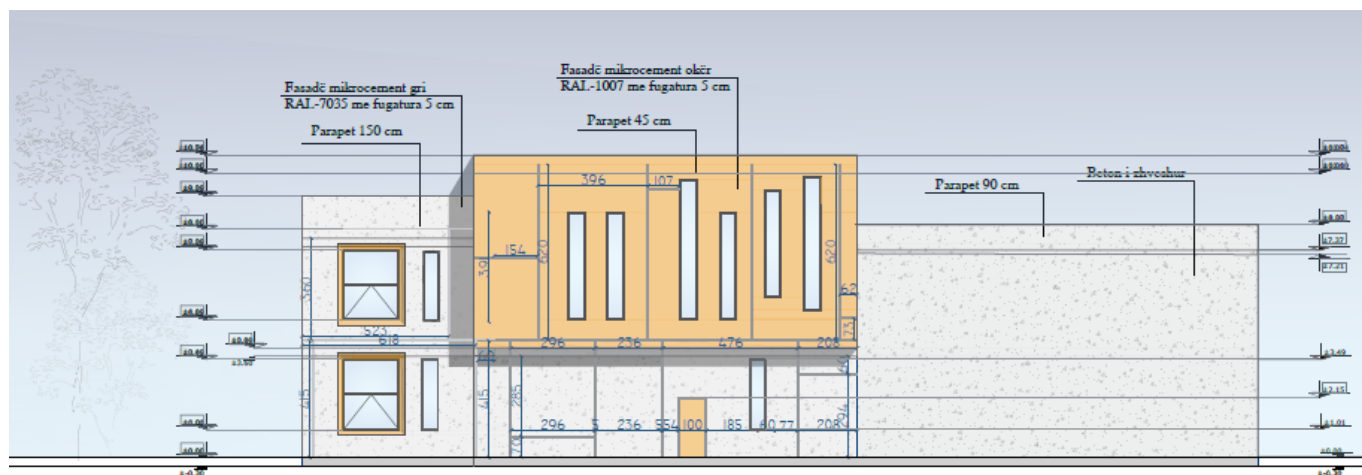


Foto 16 Fasada Veri-Perëndimore

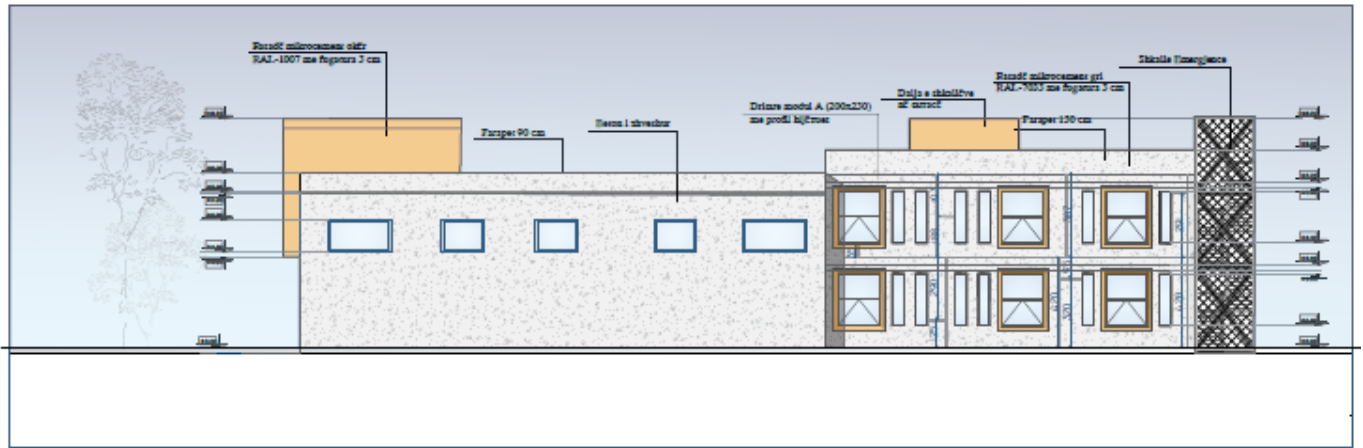


Foto 17 Fasada Jug-Perëndimore

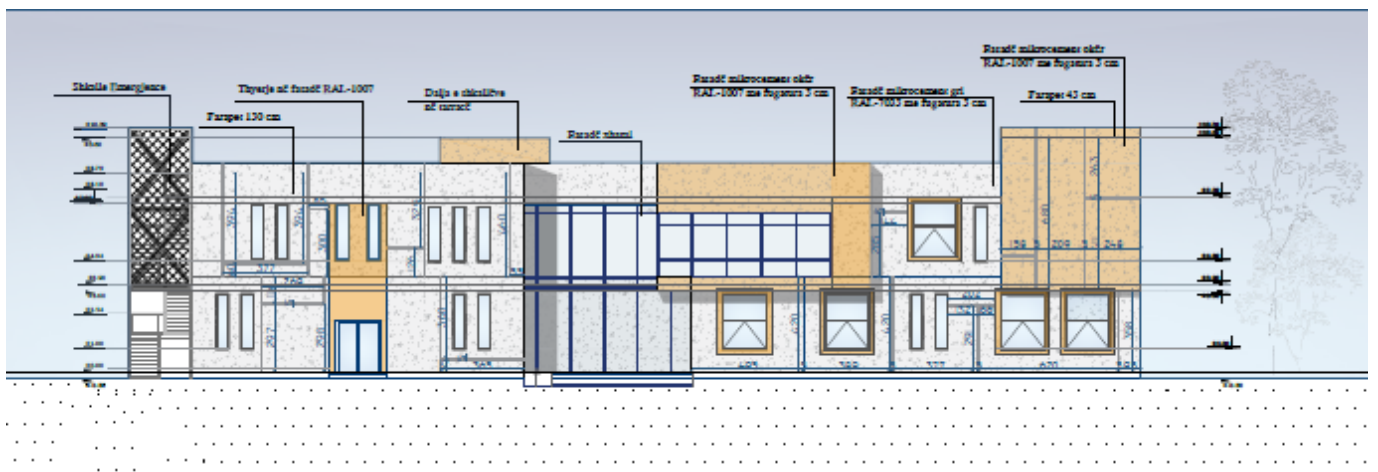


Foto 18 Fasada Veri-Lindore



Foto 19 Render Exterior-Oborri i jashtëm



Foto 20 Render Exterior- Pamja Ballore



Foto 21 Render Exterior- Terreni Sportiv



Foto 22 Render Exterior- Kend lojërash per femij



Foto 23 Render Exterior- Terren Sportiv dhe Ulese ne oborrin e jashtem

6 PAMJE 3-DIMENSIONALE (HAPESIRAT E BRENDSHME)



Foto 24 Render Interior - Bibloteka



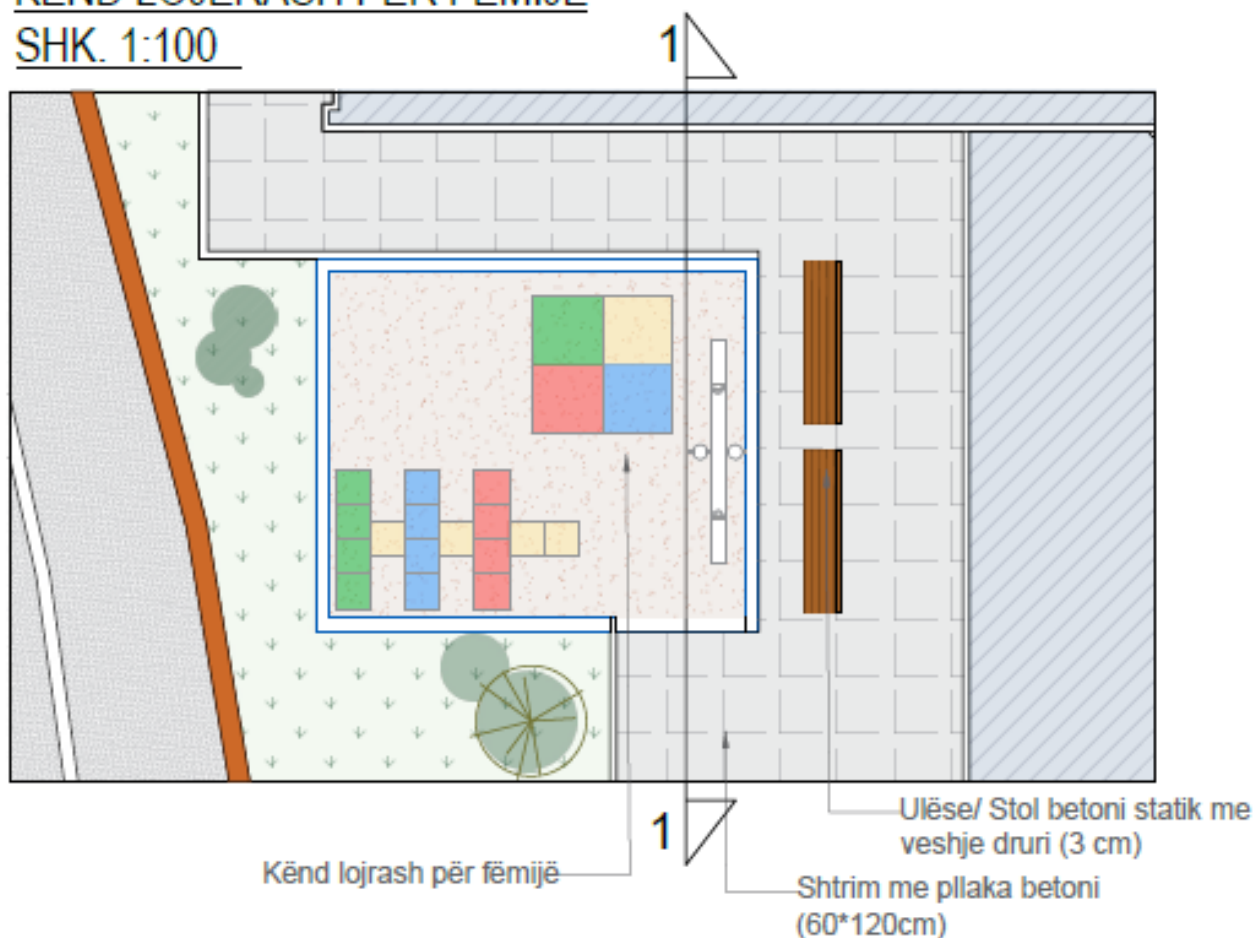
Foto 25 Render Interior - Bibloteka



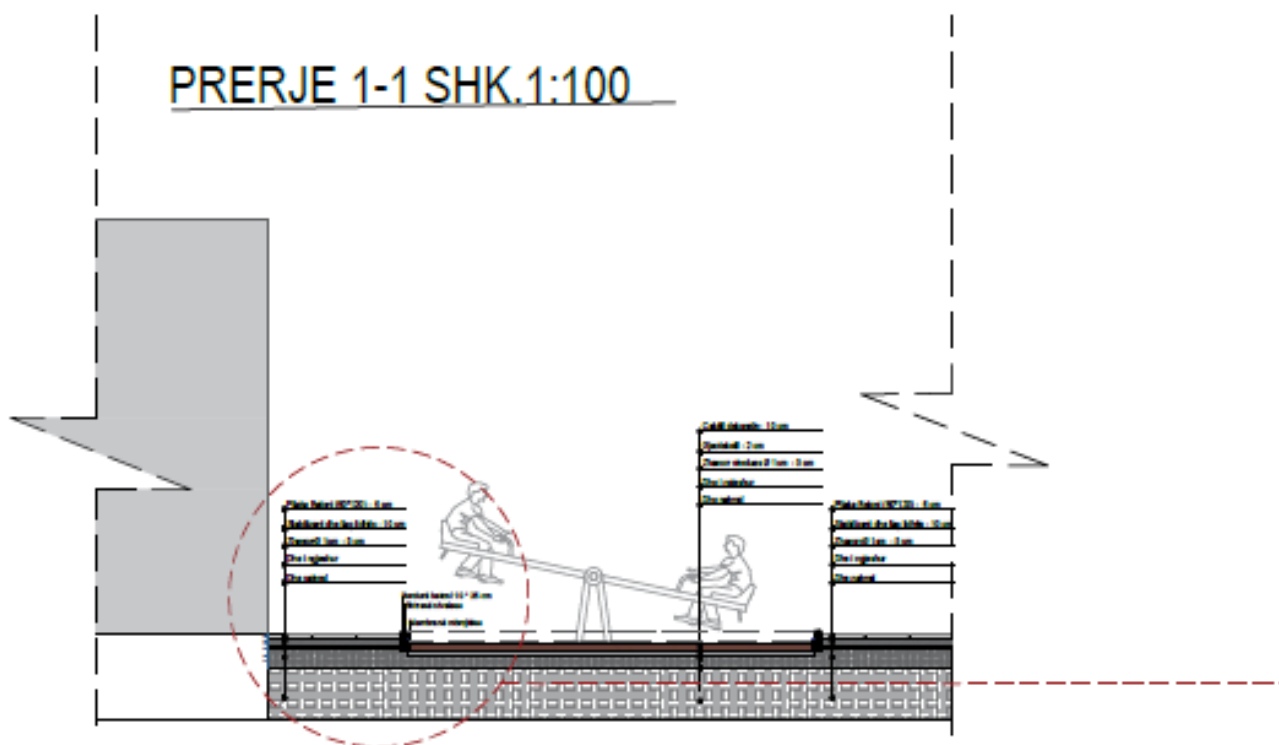
Foto 26 Render Interior – Klasa tip

KËND LOJËRASH PËR FËMIJË

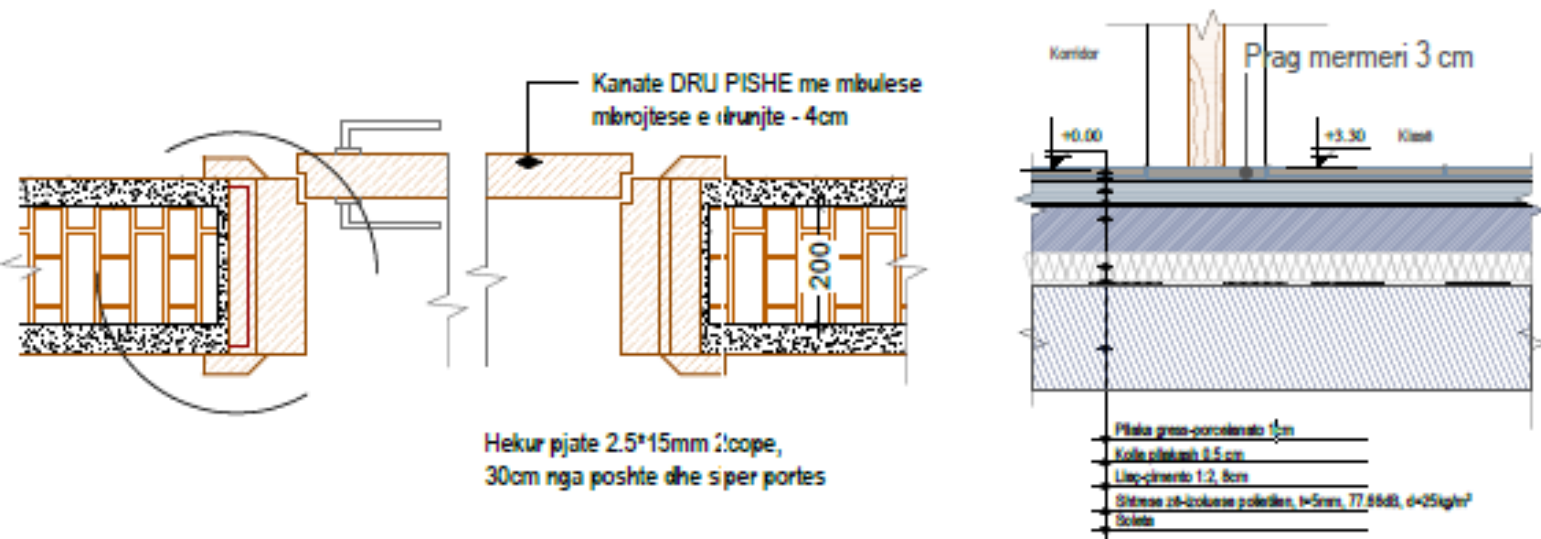
SHK. 1:100



PRERJE 1-1 SHK.1:100



PRERJA HORIZONTALE E DERËS

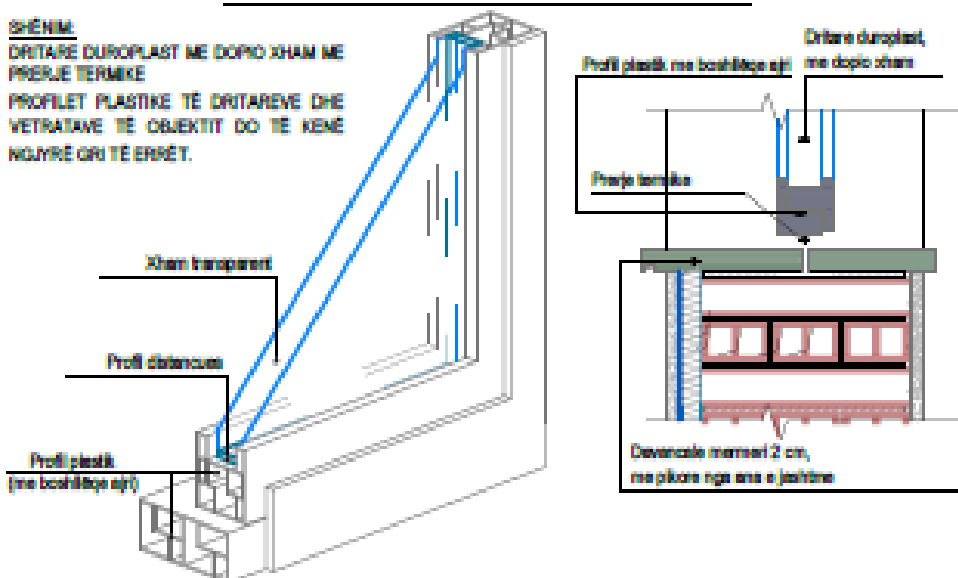


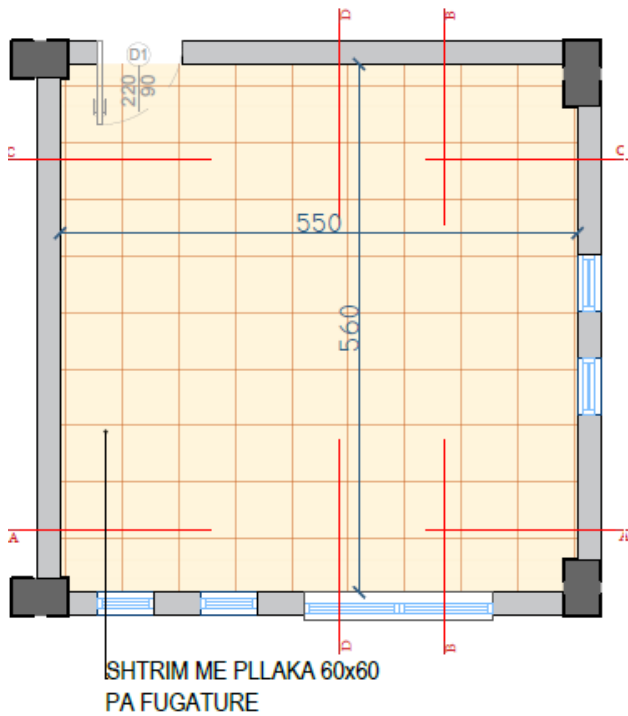
DETAJ I PROFILIT DHE PRAGUT TË DRITARES

SHËNIM

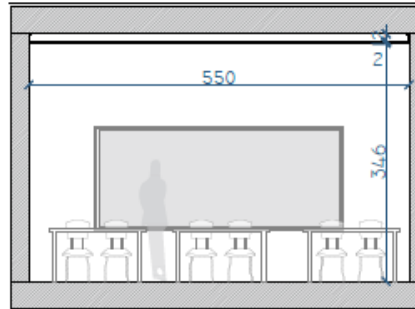
DRITARE DUROPLAST ME DOPJO XHAM ME PRERJE TERMIKE

PROFLET PLASTIKE TË DRITAREVE DHE VETRATAVE TË OBJEKTIT DO TË KENË NGJYRË GRU TË ERRËT.

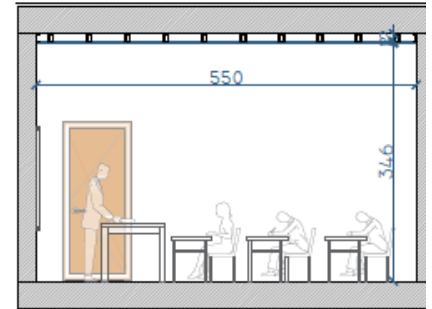




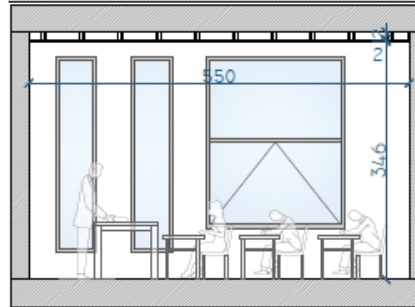
PAMJE-PRERJE D-D E KLASËS TIP SH. 1:100



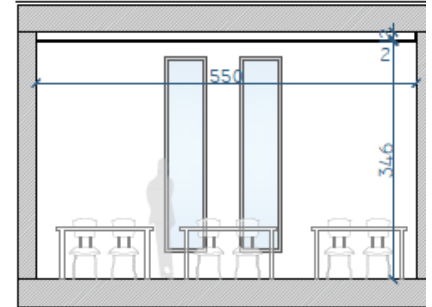
PAMJE-PRERJE C-C E KLASËS TIP SH. 1:100



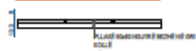
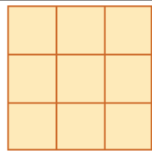
PAMJE-PRERJE A-A E KLASËS TIP SH. 1:100



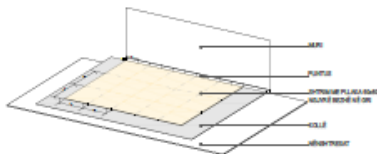
PAMJE-PRERJE B-B E KLASËS TIP SH. 1:100



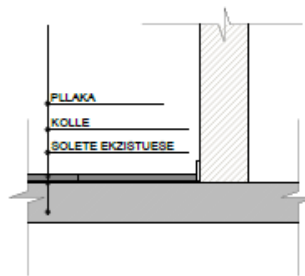
PLAN SHTRIMI ME PLLAKË SH. 1:50



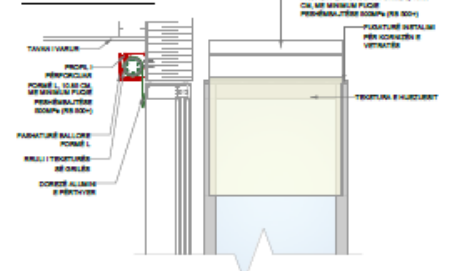
DETAJ AKSONOMETRIK-SHTRIMI ME PLLAKË SH. 1:50



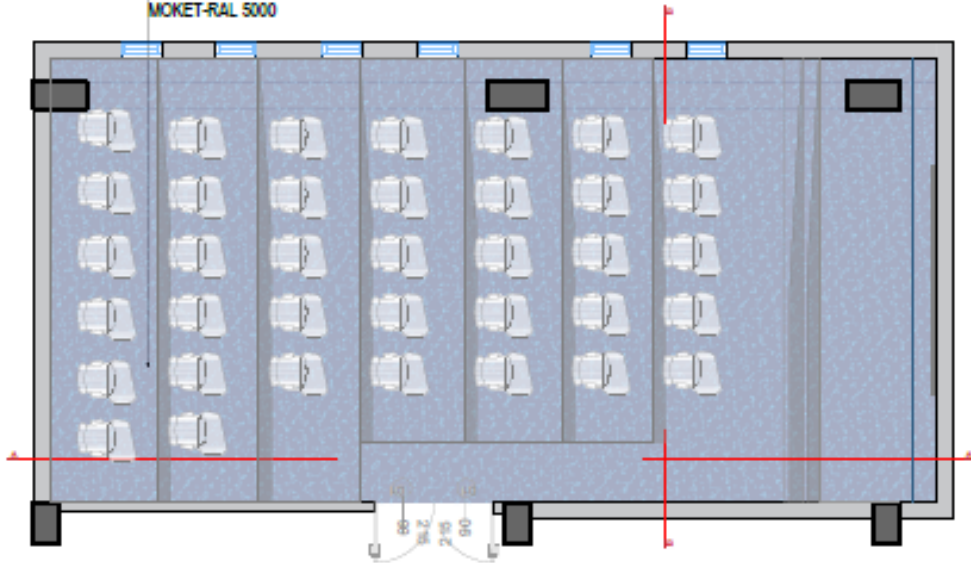
PRERJE VERTIKALE-DETAJ SHTRIMI ME PLLAKË SH. 1:50



DETAJ I GRILËS SË DRITAREVE TË BRENDSHME
HIJZUESE SH. 1:50

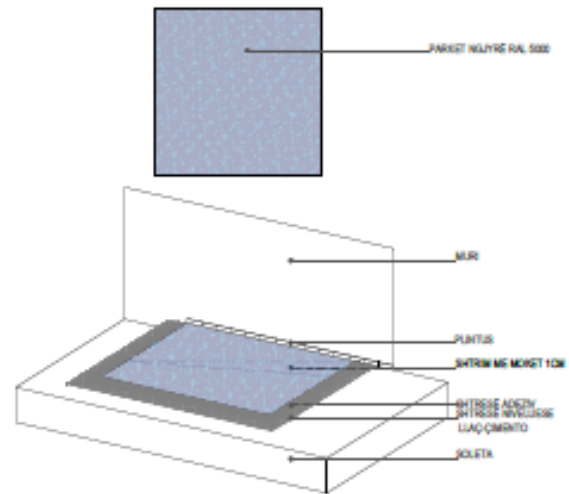


SHTRIM ME
MOKET-RAL 5000

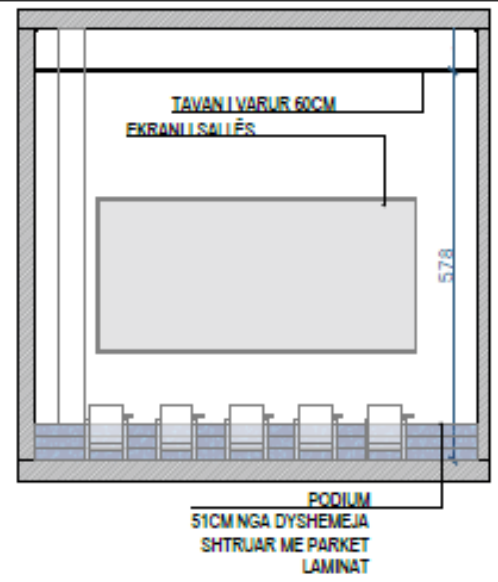
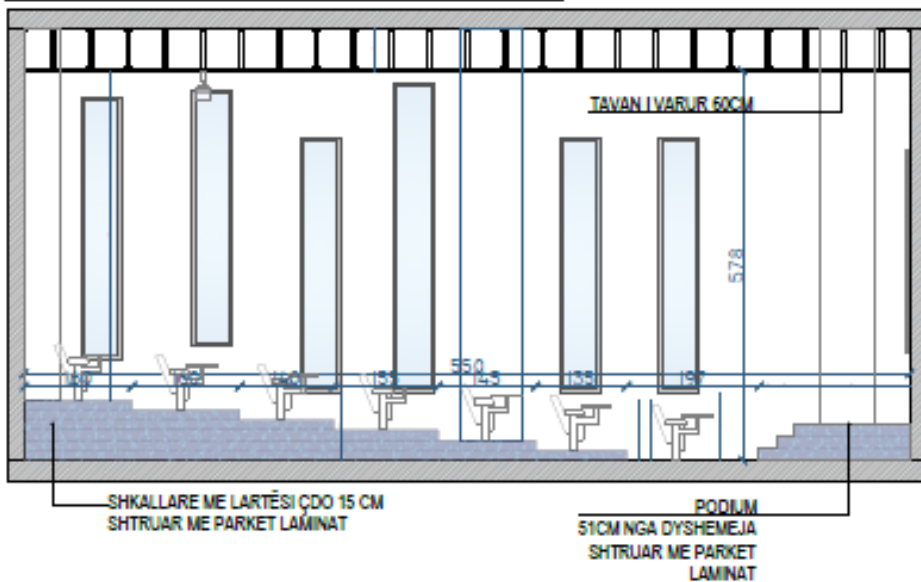


PAMJE-PRERJE A-A E SALLËS POLIFUNKSIONALE SH. 1:100

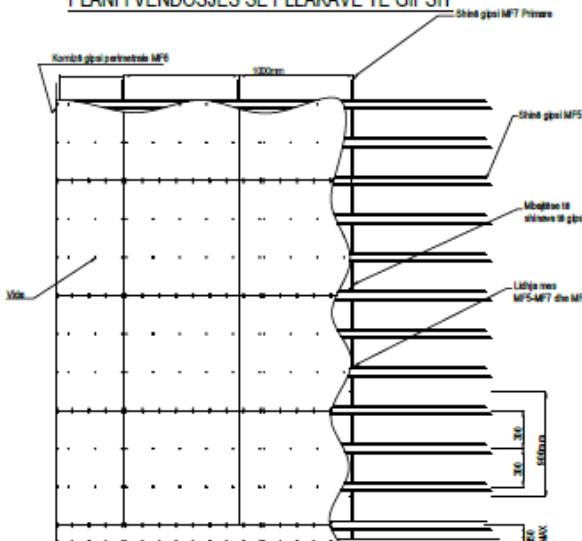
DETAJ I SHTRIMIT ME MOKET



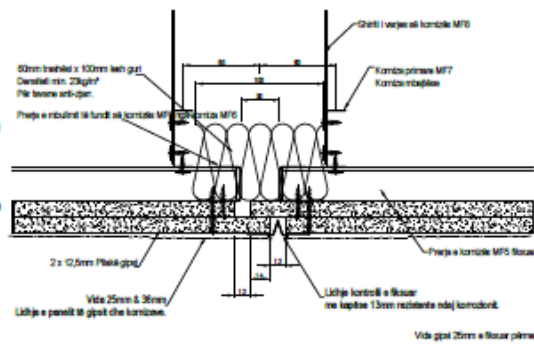
PAMJE-PRERJE B-B E SALLËS POLIFUNKSIONALE SH. 1:100



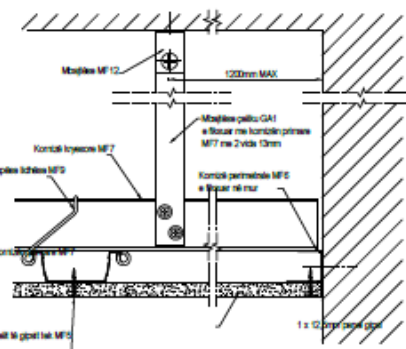
PLANI I VENDOSJES SË PLLAKAVE TË GIPSIT



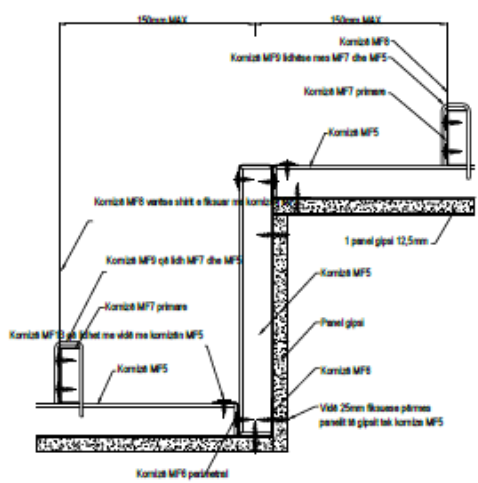
DETAJI I TAVANIT TË VARUR, DETAJI I LIDHJES SË KONTROLLIT PRERJE VERTIKALE, PARALEL ME KORNIZËN E TAVANIT MF5.



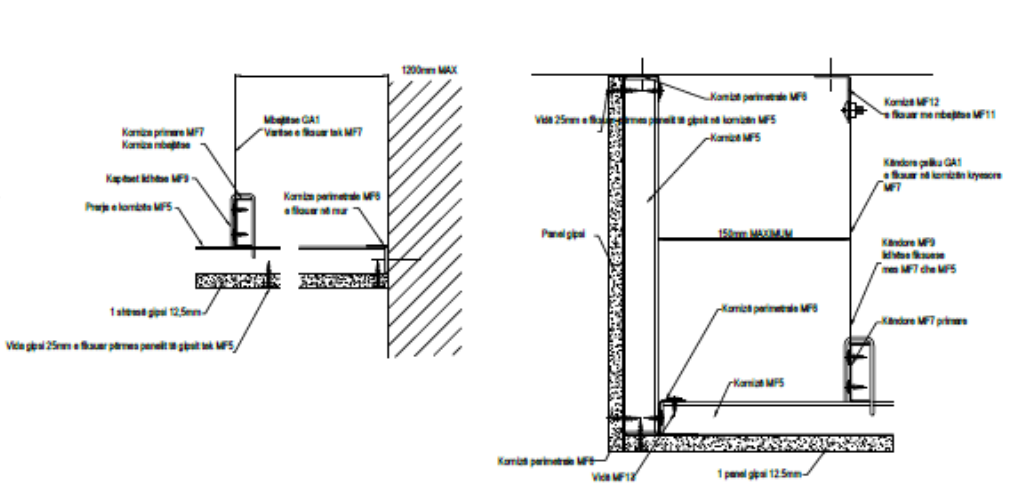
TAVAN I VARUR, DETAJ PERIMETRAL (NJËSHT)



TAVAN I VARUR, ME NDRYSHIM KUOTE

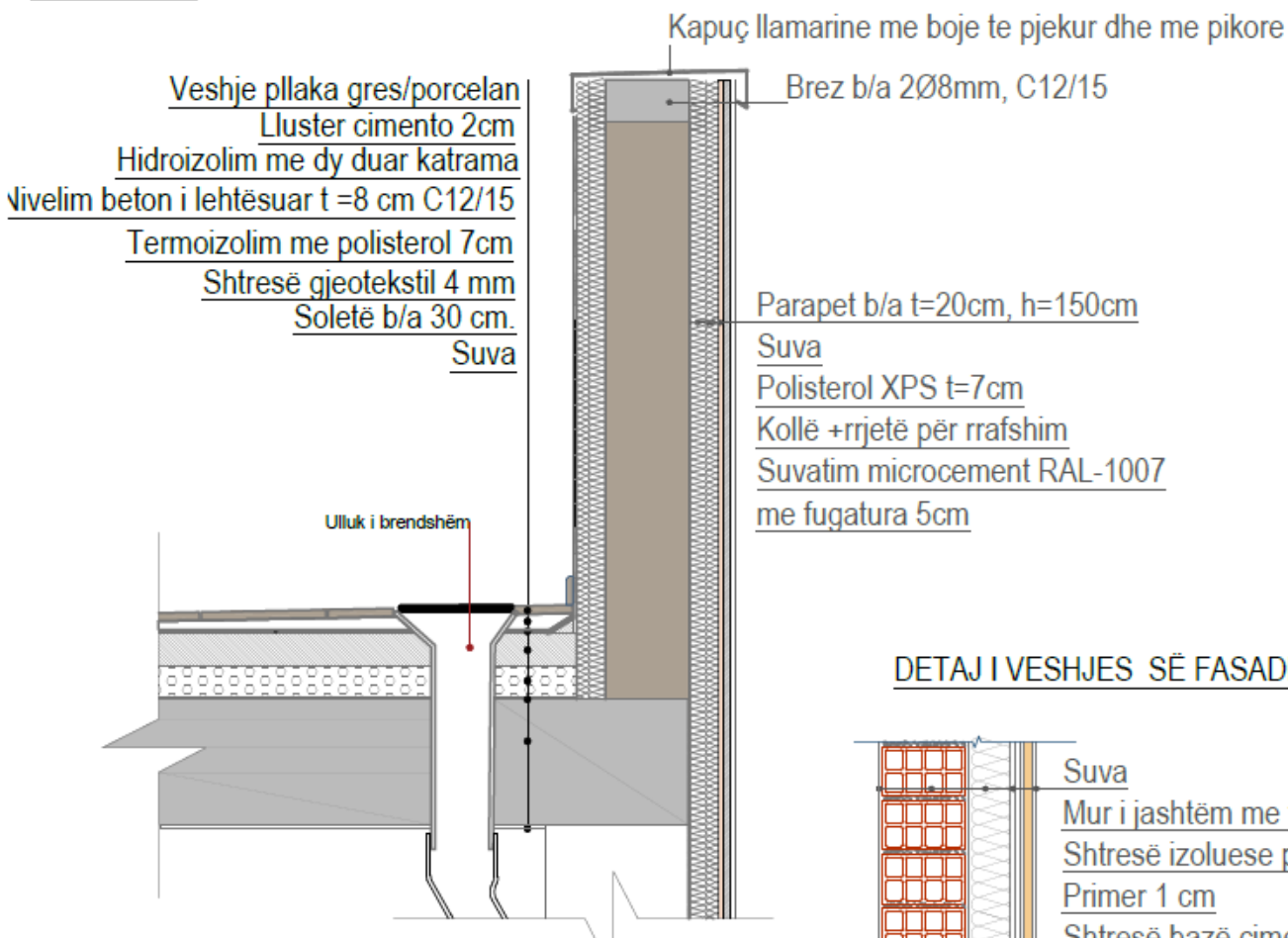


TAVAN I VARUR, DETAJ PERIMETRAL (NJËSHTRESOR)



DETAJ I KULLIMIT TË UJRAVE ME ULLUK TË BRENDSHËM

SH. 1:30



DETAJ I VESHJES SË FASADËS SH. 1:30

