

RAPORT PARAPRAK
I VLERËSIMIT TË NDIKIMIT
NË MJEDIS

OBJEKTI: " KANALI UJITËS POLOSKË-INONISHT

BASHKIA DEVOLL



KONSULENTI

“HMK-Consulting” sh.p.k

- TETOR 2022 -

-

TABELA E PËRMBAJTJES

1.	HYRJE.....	4
1.1	Të përgjithshme.....	5
1.2	Parimet e hartimit të VNM-së.....	6
1.3	Qëllimi i kryerjes së raportit të VPNM-së.....	7
2.	KUADRI LIGJOR VENDOR DHE NDËRKOMBETAR. POLITIKAT KOMBËTARE.....	10
2.1	Kuadri Ligjor Kombëtar.....	10
2.2	Kuadri Ligjor Ndërkombëtar.....	13
	Kuadri Ligjor European.....	13
3.	KARAKTERISTIKAT E PËRGJITHSHME TË PROJEKTIT.....	15
3.1	Të përgjithshme.....	15
3.2	Përshkrimi dhe vendndodhja e objektit.....	15
3.3	Modeli i Ujitesit dhe Kulluesit.....	21
	Të Përgjithshme.....	21
	Të dhënat bazë.....	21
	Emërtimi i kanaleve, Kulluesve dhe Veprave.....	21
	Ujitja e fushës.....	22
4.	PËRSHKRIM I PËRGJITHSHËM I MJEDISIT FIZIK DHE BURIMEVE NATYRORE.....	24
4.1	Terreni, Toka, relievi dhe Gjeologjia.....	24
4.2	Klima.....	24
	Temperaturat e ajrit.....	25
	Rreshjet atmosferike.....	27
	Bora.....	30
	Lagështia e ajrit.....	30
4.3	Ekosistemi.....	34
4.4	Biodiversiteti.....	34
4.5	Hidrologjia.....	36
4.6	Sizmiciteti.....	39
4.7	ZONAT E MBROJTURA DHE MONUMENTET E NATYRES.....	41
5.	ASPEKTET SOCIALE - EKONOMIKE DHE KULTURORE.....	42
5.1	Aspektet sociale.....	42
	Arsimi dhe edukimi mjedisor.....	42
5.2	Aspektet ekonomike.....	42
5.3	Aspektet kulturore dhe historike.....	44
6.	IDENTIFIKIMI I NDIKIMEVE ME TË RËNDESISHME NË MJEDIS.....	45
6.1	Ndikimet kryesore.....	45
	6.1.1 Ndikimi i ujrave sipërfaqësor dhe nëntokësor.....	45
	6.1.2 Ndikime në cilësinë e ajrit.....	45
	6.1.3 NDIKIME NË NIVELIN E ZHURMËS.....	45

6.1.4 Ndikime në sasinë e mbetjeve.....	45
6.2 Plani i monitorimit	49
7. Konsultimi me publikun.....	50
8. KONKLUZIONE DHE REKOMANDIME.....	51
9. LITERATURA.....	53

1. HYRJJE

Raporti i Vlerësimit të Ndikimit në Mjedis hartohet me qëllim që të japë një vlerësim të ndikimeve të mundshme që mund të ketë në mjedis aktiviteti i ndërtimit dhe funksionimit të objektit, duke dhënë një vlerësim të përgjithshëm të këtij aktiviteti si dhe duke parashikuar masa për të parandaluar dhe zbutur ndikimet negative në mjedis.

Duhet theksuar se vendi ynë ka legjislacionin e tij mjedisor. Ky kuadër legjislativ, përmbledh të gjitha llojet e akteve legjislative, duke filluar nga Kushtetuta e Republikës së Shqipërisë, ligje të përgjithshme të mjedisit dhe përbërësve të vecantë të tij, Vendime të Këshillit të Ministrave, urdhra dhe udhëzime të ministrive, rregullore specifike, norma standarde etj.

Ky legjislacion mbështetet në të njëjtat parime me të cilat është hartuar legjislacioni mjedisor Europian, me mbështetjen e ekspertëve të huaj duke respektuar edhe konventat ndërkombëtare ku shteti shqiptar është palë.

Raporti i Vlerësimit të Ndikimit në Mjedis është përgatitur duke u bazuar në legjislacionin e shtetit Shqiptar dhe në atë të Komunitetit Europian, me aktet juridike ligjore dhe nënligjore specifike që rregullojnë ushtrimin e aktivitetit të investimeve, si dhe aktet ligjore që kanë të bëjnë me mbrojtjen e mjedisit.

Bashkia Devoll përfshin nën administrimin e saj qytetin e Bilishtit dhe njësitë administrative Qendër Bilisht ;Hocisht;Qendër Bilisht dhe Progër. Qyteti i Bilishtit shtrihet në pjesën juglindore të Shqipërisë dhe është qendra e banuar më e madhe e Rrethit të Devollit. Pellgu i Devollit ka një lartësi mesatare prej 950m mbi nivelin e detit. Bilishti ka një pozite të favorshme gjeografike pasi ndodhet në rrugët tregëtare që lidhin Shqipërinë me Maqedoninë (25km) dhe Greqinë (5km).



Projektet e rikualifikimeve urbane , të krijimit të shesheve dhe parqeve publike,të ndërtimit të fasadave dhe godinave, rikonstruksionit të atyre ekzistuese dhe ndërtimit të ndërtesave të reja, të rikonstruksionit të rrjeteve të infrastrukturës publike:rrugë, rrjete ujësjellsi dhe kanalizimi, rrjete ndricimi etj rezultojnë të jenë një shtyqe e rëndësishme në fushën e zhvillimit social ekonomik dhe kulturor të banorëve të një qyteti. Ato harmonizojnë bashkëpunimin në komunitet në aspektin ekonomik-kulturor. Bashkëpunimi i organizatoreve dhe investitoreve ka një qasje të përbashkët në fushën ekonomike kulturore që bazohet në marrëveshjen për të

përmiresuar mjedisin dhe objektet me rëndësi për popullsinë e qyteteve apo zonave dhe Rajoneve që deri me tani nuk e kanë këtë shërbim. Kjo nënkupton se afrimi i një shërbimi të tillë është një nga kritëret më të rëndësishme socio-kulturore të Programit. Zona e cila përfshin ky studim është zona e Devollit, ku përvec projekteve të tjera që janë kryer kohët e fundit në fusha në ndryshme, do të investohet edhe në fushën infrastrukturore të kesaj zone. Vendi ynë është anëtar i një numri konventash ndërkombetare, si rrjedhojë është i detyruar të zbatojë një sistem sa më efektiv në fushat ekonomiko -sociale dhe mjedisore, për rregullimin e territorit sidomos në funksion të zgjidhjes së problemeve të

ndryshme mjedisore. Vlerësimi paraprak i Ndikimit në Mjedis (VNM) duke u bazuar në zhvillimin strategjik të zonave urbane të Republikës së Shqipërisë, përfshin vlerësimin, identifikimin si dhe përcaktimin e masave zbutëse të ndikimit të projektit në zonën ku po propozohet lejimi i ndërtimit dhe ushtrimit të aktivitetit që do të përshkruhet më poshtë.

Këto ndikime mund të jenë direkte apo indirekte. Projektë të tilla gjenerojnë pyetje të shumta të cilat do të analizohen në vazhdimësi duke e trajtuar këtë projekt në të gjitha aspektet që u përmëndën më sipër, duke përfshirë edhe ato teknike.

1.1 TË PËRGJITHSHME

Qëllimi kryesor i hartimit të VNM-së është evidentimi i ndikimeve të mundshme negative dhe marrja e masave të domosdoshme për minimizimin dhe parandalimin e efekteve të dëmshme në mjedis gjatë ndërtimit të këtij objekti dhe më pas gjatë shfrytëzimit të tij.

Hartimi i VNM-së do të identifikojë mënyrat se si projekti i propozuar mund të realizohet duke zbutur efektet e padëshiruara në mjedis.

Ky studim kërkon:

- Të përshkruajë objektin "**Rehabilitimi i kanalit ujitës të fushës së Njësisë Administrative Qendër Bilisht - Kanali ujitës POLOSKË-INONISHT**" duke përmbledhur shkurtimisht vendodhjen, qëllimin dhe përfitimet e komunitetit pas realizimit të tij,
- Të minimizojë ndikimet e mundshme në mjedis dhe në radhë të parë në elementët prioritare si ruajtja e strukturave, kontrolli i zhurmave, dhe ruajtja e cilësisë së ujit dhe ajrit,
- Të ruajë ose rehabilitojë mjedisin natyror përmes elementëve të reja të ndërhyrjes pozitive, punimeve të vecanta në kuadër të projektit ose paralel me të, të cilët sigurojnë vijueshmërinë e qëndrueshme të mjedisit biologjik, duke përfshirë faunën dhe florën në mjediset përreth zonës të marrë në konsideratë.

Objekti "**Rehabilitimi i kanalit ujitës të fushës së Njësisë Administrative Qendër Bilisht - Kanali ujitës POLOSKË-INONISHT**" është një investim i Bashkise Devoll. Bashkia Devoll kërkon të rehabilitojë kanalën ujites i cili ndikon direkt në zhvillimin e bujqësisë duke vënë nën ujë një sipërfaqe prej rreth **30 Ha toke bujqësore**. Ky investim është shumë i rëndësishëm për të gjithë fermeret që kanë tokat në këtë zonë, pasi lehtëson ujitjen e kulturave të tyre bujqësore.

Ky projekt në bazë të Ligjit 10 440 datë 07.07.2011, i ndryshuar, shtojca II, pika 10 i nënshtrohet Procedurës Paraprake të Vlerësimit të Ndikimit në Mjedis.

Ai synon parashikimin e efekteve kryesore të pritshme në mjedis nga ky investim dhe përfshin parashikimin dhe planifikimin e masave zbutëse të ndikimeve të projektit në mjedisin fizik dhe social me qëllim përmirësimin e cilësisë dhe qëndrueshmërisë së mjedisit nëpërmjet:

- Marrjes në konsideratë të çështjeve të mjedisit që në fazën e përgatitjes së propozimeve në projekt.

- Shrytëzimit të alternativave të ndryshme brenda projektit.
- Vlerësimi cilësor i ndikimeve në mjedis të projektit.
- Propozime të masave zbutëse të ndikimit në projekt.

Sipas Procedurës Paraprake të Vlerësimit të Ndikimit në Mjedis të objektit **"Rehabilitimi i kanalit ujitës të fushës së Njesisë Administrative Qendër Bilisht - Kanali ujitës POLOSKË-INONISHT"** janë bërë grumbullime materialesh dhe të dhënash të cilat konsistojnë në:

- a. përdorimi aktual i tokës nga zbatimi i projektit;
- b. gjëndjen aktuale të mjedisit ku do të ushtrohet veprimtaria, si dhe karakteristikat e veçanta të tij, përfshirë ketu edhe statusin ligjor të zonës ku synohet të ushtrohet veprimtaria;
- c. gjëndja e infrastrukturës, rrugore, elektrike, kanalizimet e ujërave të zeza dhe të bardha para ndertimit të objektit
- d. ndërtimin e objektëve dhe instalimet e pajisjeve teknologjike që do të realizohen;
- e. projektin e ndërtimit, studimin gjeologjik, projektin e mbrojtjes nga zjarri dhe shpëtimit, etj.
- f. proceset teknologjike, lëndet e para që do të përdoren, përfshirë edhe energjinë elektrike dhe produktin përfundimtar të procesit;
- g. shkarkimet në mjedis, si dhe mundësitë sasinë respektive të tyre;
- h. llojin e mbetjeve përfundimtare që do të prodhohen nga veprimtaria, si dhe sasinë e tyre

1.2 PARIMET E HARTIMIT TË VNM-SË

Parimet bazë të mbrojtjes së mjedisit , ku mbështëtet edhe ky Raport VPMN-je për objektin **"Rehabilitimi i kanalit ujitës të fushës së Njesisë Administrative Qendër Bilisht - Kanali ujitës POLOSKË-INONISHT"** janë :

- a. parimi i zhvillimit të qëndrueshëm;
 - b. parimi i kujdesit;
 - c. parimi i parandalimit;
 - d. parimi "ndotësi paguan";
 - e. parimi i riparimit të dëmeve mjedisore, përtëritjes e riaftësimit të mjedisit të dëmtuar;
 - f. parimi i përgjegjësisë ligjore;
 - g. parimi i mbrojtjes në shkallë të lartë;
 - h. parimi i integritit të mbrojtjes së mjedisit në politikat sektoriale;
 - i. parimi i ndërgjegjësimit dhe i pjesëmarrjes së publikut në vendimmarrjen mjedisore;
 - j. parimi i transparencës në vendimmarrjen mjedisore.
- "Zhvillimi i qëndrueshëm" është zhvillimi që plotëson nevojat e së tashmes dhe të së ardhmes, pa shtrënguar ose prekur mundësitë dhe kapacitetët që edhe brezat e ardhshëm

të plotësojnë nevojat e tyre.

- "Përdorimi i qëndrueshëm " i burimeve natyrore i cili siguron plotësimin e nevojave të sotme, pa cenuar nevojat e brezave të ardhshëm për keto burime.
- "Teknikat me të mira të mundshme" përfaqësojnë fazën me të përparuar dhe me nivel të lartë të mbrojtjes së mjedisit, të zhvillimit të nje veprimtarie dhe që janë plotësisht të zbatueshme nga pikepamja praktike dhe ekonomike.
- "Parimi i parandalimit" është përzgjedhja dhe miratimi i variantit me të mire, që në fazën fillestare të vendimmarrjes, për të shmangur ndikime të dëmshme të nje veprimtarie në mjedis.
- "Parimi i riaftësimit" është domosdoshmeria për të riparuar dëmet mjedisore të shkaktuara nga vetë personat fizikë e juridikë dhe për të përtëritur dhe riaftësuar mjedisin e demtuar .
- "Parimi "Ndotësi paguan"" nënkupton koston që paguan ndotësi për përmiresimin e nje mjedisi të ndotur dhe për kthimin e tij në nje gjendje të pranueshme.Kjo pasqyrohet në koston e prodhimit, të konsumit të mallrave dhe të shërbimeve që shkaktojnë ndotjen.

1.3 QËLLIMI I KRYERJES SË RAPORTIT TË VPMN-SË

Raporti i VNM-së për objektin **“Rehabilitimi i kanalit ujitës të fushës së Njësisë Administrative Qendër Bilisht - Kanali ujitës POLOSKË-INONISHT”** i cili do të përgatitet nga Eksperti i Mjedisit është një dokument bazë dhe i qëndrueshëm duke u bazuar në qëllimet kryesore dhe ato detyësore. Ky studim ka për qëllim :

- Të përshkruajë hollesisht në kohë dhe hapësire projektin, vendin, modelin, madhesinë dhe shkallën e projektit, aktivitetet kryesore të cilat kryhen.
- Të sigurojë mundësi për publikun, që ai të marrë informacionin e domosdoshëm rreth projektit me aktivitetet që kryhen , që do të marrë pjese aktive duke paraqitur pikepamjet e veta rreth tij
- Të njohë gjendjen aktuale të territorit ku do të realizohet objekti **“Rehabilitimi i kanalit ujitës të fushës së Njësisë Administrative Qendër Bilisht - Kanali ujitës POLOSKË-INONISHT”**.
- Të identifikojë dhe të vlerësojë ndikimet e pritshme nga veprimtaritë që do të kryhen nga firma zbatuese të cilat mund të jenë ndikime pozitive apo negative ndaj mjedisit ekzistues dhe përreth tij duke përfshirë banorët e qytetit që jetojnë përreth kësaj zone.
- Të identifikojë e të përcaktojë masat e mundshme e të domosdoshme që duhen marrë për eliminimin apo zbutjen e ndikimeve të pritshme negative gjatë aktivitetëve si dhe për të marrë masa për mbrojtjen, menaxhimin e zhvillimin e qëndrueshëm të mjedisit.
- Të identifikojë e të përcaktojë masat e mundshme e të domosdoshme që duhen marre gjatë kryerjes së aktivitetëve të lartpërmendura
- Të jap përfundimet dhe rekomandimet përkatëse për aktivitetet që do të kryhen
- Të jap konsideratat bazë mjedisore të projektit që do të jetë i zbatuar, në mënyrë që të orientojë institucionet dhe organet vendimmarrese, komunitetin, etj., në dhënien dhe miratimin e Lejes Mjedisore për aktivitetet e lartpërmendura.
- Të sigurojë të gjitha autoritetet përgjegjëse që objekti **“Rehabilitimi i kanalit**

ujitës të fushës së Njesisë Administrative Qendër Bilisht - Kanali ujitës POLOSKË-INONISHT gjatë procesit të ndërtimit do të respektojë të gjitha kushtet dhe kërkesat mjedisore, te ligjit Nr.10 431, datë 9.6.2011 "Për Mbrojtjen e Mjedisit", i ndryshuar, i cili është përafuar plotësisht me Direktiven 2004/35/KE të Parlamentit Europian dhe Këshillit, datë 21 prill 2004 "Mbi përgjegjesinë mjedisore, parandalimin dhe riparimin e dëmeve mbi ambientin". Te gjitha keto kërkesa të percaktuara në Lejen Mjedisore e dhënë në mënyrë të veçantë nga Ministria e Mjedisit, Tiranë, bazuar në ligjin Nr: 10448 datë 14/07/2011 "Për Lejet e Mjedisit"

- Të marrë në konsideratë të gjitha kriteret për mbrojtjen dhe zhvillimin e qëndrueshëm e perspektiv të mjedisit gjatë kryerjes se aktivitetëve të lartpërmendura.

Raporti Paraprak i Vlerësimit të Ndikimit në Mjedis merr në konsideratë ndikimet jo vetëm gjatë zbatimit të projektit por në mënyrë afatgjatë edhe pas përfundimit të tij.

Ndikimet që mund të ndodhin mund të shfaqen menjëherë kur ndodh një ndërhyrje në mjedis apo shfaqen në mënyrë indirekte dhe ato mund të shfaqin shkallë të ndryshme rëndësie. Këto ndikime mund të jenë të ndryshme në kohëzgjatjen e ndikimit (Afatshkurtër, Afatmesme dhe Afatgjatë në kohë) dhe të ndryshme në karakterin e tyre (ndikim i përkohshëm dhe i përhershëm).

Ndikimet më të mundshme të cilat do të vlerësohen në vazhdimësi të këtij raporti përfshijnë disa aspekte si:

- Ekosistemet natyrore, fauna dhe flora.
- Toka dhe nëntoka.
- Hidrologjia në mjedis (ujrat tokësore dhe ato nëntokësore).
- Cilësia e ajrit.
- Klima.
- Peisazhi.
- Shëndeti publik dhe cilësia e jetës.
- Trashëgimia kulturore, duke përmbytur ndërtimet arkeologjike dhe ato tradicionale.

Hartimi i këtij Raporti VNM është bërë në përputhje me ligjin Nr. 10 440, datë 07.07.2011, i ndryshuar, "Për Vlerësimin e Ndikimit në Mjedis", ku sipas Shtojcave të këtij ligji, përcaktohen edhe projektet që i nënshtrohen procedurës së Vlerësimit të Ndikimit në Mjedis, dhe projekti në fjalë i nënshtrohet *Procedurës Paraprake të Vlerësimit të Ndikimit në Mjedis*.

Gjithashtu hartimi i këtij Raporti të Vlerësimit të Ndikimit në Mjedis është bërë në përputhje me ligjin Nr.10431, datë 9.6.2011 "Për Mbrojtjen e Mjedisit", i cili është përafuar plotësisht me Direktiven 2004/35/KE të Parlamentit Europian dhe Këshillit, datë 21 prill 2004 "Mbi përgjegjesinë mjedisore, parandalimin dhe riparimin e dëmeve mbi ambientin".

Hartimi i këtij Raporti të VNM-se për projektin e objektit "**Rehabilitimi i kanalit ujitës të fushës së Njesisë Administrative Qendër Bilisht - Kanali ujitës POLOSKË-INONISHT**" nga Eksperti i Mjedisit synon:

- Vlerësimin e përgjithshëm, të integruar dhe në kohe të ndikimeve mjedisore, të projektit që do të zbatohet, duke parandaluar dhe zbutur ndikimet negative në mjedis;
- Nje proces vlerësimi të hapur dhe të administruar me pa anshmeri, nëpërmjet

pjesëmarrjes se organëve qendrore e vendore, të publikut, të organizatave jofitimprurëse për mjedisin, të propozuesit të projektit dhe të personave fizike dhe juridike, të specializuar në këtë fushë.

Hartimi i këtij raporti VNM-je për objekti **"Rehabilitimi i kanalit ujitës të fushës së Njësisë Administrative Qendër Bilisht - Kanali ujitës POLOSKË-INONISHT"** është bazuar gjithashtu në ligjin "Për Mbrojtjen e Mjedisit" i cili në vetvete synon:

- Të rregullohet marrëdhënia ndërmjet njeriut dhe mjedisit,
- Të mbrojtë përbërësit e mjedisit dhe proceset mjedisore,
- Të sigurojë kushtet materiale për zhvillimin e qëndrueshëm, duke plotësuar kuadrin e nevojshëm për zbatimin e kërkesës kushtetuese për një mjedis ekologjikisht të pastër,
- Përdorim racional të mjedisit dhe kufizimin e shkarkimeve e të ndotjeve në të, parandalimin e dëmtimit të tij, rehabilitimin dhe shëndoshjen e mjedisit të dëmtuar,
- Përmiresimin e kushtëve mjedisore, që lidhen me cilesinë e jetës dhe mbrojtjen e shëndetit të njeriut,
- Ruajtjen dhe mirëmbajtjen e burimeve natyrore të përseritshme dhe të papërseritshme, administrimin racional dhe të frytshëm të tyre,
- Bashkërendimin e veprimtarive shtetërore për të përmbushur kërkesat për mbrojtjen e mjedisit,
- Bashkëveprimin ndërkombëtar në fushën e mjedisit,
- Nxitjen dhe pjesëmarrjen e publikut në veprimtarinë për mbrojtjen e mjedisit,
- Bashkërendimin e zhvillimit ekonomik dhe shoqëror të vendit me kërkesat e zhvillimit të qëndrueshëm,
- Ngritjen dhe forcimin e rrjetit institucional mbrojtjes së mjedisit në nivel qendror dhe vendor.

Gjatë vënies në punë të veprimtarive dhe instalimeve, personat fizikë e juridikë sigurojnë:

- a. Zbatimin e të gjitha masave që parandalojnë shkarkimet mbi normë dhe ndotjen e mjedisit;
- b. Shmangien dhe pakësimin e mbetjeve dhe aty ku përdorimi i tyre nuk është i mundur teknikisht ose ekonomikisht, neutralizimin e tyre, duke shmangur dhe pakësuar ndikimin në mjedis;
- c. Parandalimin e aksidentëve industriale dhe kufizimin e pasojave të tyre;
- d. Kthimin e vendit në kushte të kënaqshme mjedisore pas përfundimit të veprimtarisë;
- e. Njoftimin për çdo ndryshim të planifikuar të linjës teknologjike;
- f. Respektimin e kërkesave dhe të kushteve të lejës mjedisore;
- g. Njoftimin e agjencive rajonale të mjedisit, jo më rrallë se një herë në 3 muaj, për rezultatët e vetëmonitorimit dhe, në çdo kohë, për aksidentët ose emergjencat me ndikim negativ në mjedis;
- h. Plotësimin e kërkesave të Inspektoratit të Mjedisit gjatë kryerjes së kontrollit të veprimtarisë së tyre;
- i. Njohjen e publikut me gjendjen e mjedisit dhe profilin mjedisor të veprimtarisë së tyre;
- j. Mbrojtjen e regjistrave për shkarkimet në mjedis, për përdorimin e ujit dhe

të energjisë, si dhe për teknikat e përdorura.

2. KUADRI LIGJOR VENDOR DHE NDËRKOMBËTAR. POLITIKAT KOMBËTARE

Ligji për mbrojtjen e mjedisit përcakton dhe politikat shtetërore për mjedisin.

Ky Raport VNM-je përmbush dhe është në përputhje me këtë ligj mbi politikat shtetërore për mjedisin si me poshtë :

- Politika shtetërore për mbrojtjen e mjedisit synon zbatimin e kerkesave të Kushtetutës së Republikës të Shqipërisë për mjedisin. Në hartimin dhe zbatimin e saj angazhohen të gjitha organet shtetërore, secili në linjën e vet.
- Organet shtetërore të ngarkuara me ligj për administrimin e përbërësve të mjedisit në politikat sektoriale, kombëtare e vendore, si transport, energji, bujqësi, turizëm, industri, shërbime, rregullim territori e zhvillim ekonomik e shoqëror, në tëresi, sigurojnë harmonizimin e zhvillimit ekonomik e shoqëror me mbrojtjen e mjedisit dhe përmiresimin e cilesisë së jetës.

2.1 KUADRI LIGJOR KOMBËTAR

Hartimi i kesaj VNM -je për zhvillimin e zonës së projektit të përshkruar në kapitujt në vijim, është i mbikqyrur nga disa institucionët qendrore dhe ato lokale për zbatimin me rigorozitet të të gjitha ligjeve dhe normave të parashtruara në ligjet përkatëse sipas institucionëve dhe kopentëcave të tyre . Kuadri ligjor vendor, legjislacioni mjedisor është ndertuar për të mbrojtur dhe parandaluar komponentë të veçantë dhe të rëndesishem të mjedisit. Kështu, ndër më specifikët mund të përmendim:

- Ligjin Nr. 10 440, datë 7.7. 2011 "Për Vlerësimin e Ndikimit në Mjedis",
- Ligjin Nr .10 431, datë 9.6.2011 " Për Mbrojtjen e Mjedisit ",
- Ligji Nr. 10448 datë 14/07/2011 " Për lejet e Mjedisit ",
- Ligjin Nr.10 266, datë 15.4.2010 "Për disa ndryshime dhe shtësa në ligjin Nr. 8897 datë 16/5/2002 "Për Mbrojtjen e Ajrit nga Ndotja ",
- Ligji Nr.9115 datë 24.07.2003, "Për trajtimin mjedisor të ujerave të ndotura",
- Ligji Nr.8897 datë 16.05.2002, "Për mbrojtjen e ajrit nga ndotja",
- Ligji Nr.9379, datë 28.04.2005, "Për eficiencyn e enërgjise",
- Ligji Nr.9587, datë 20.07.2006, "Për mbrojtjen e biodiversitetit",
- Ligji Nr.8906, datë 6.6.2002 "Për zonat e mbrojtura",i ndryshuar me Ligjin Nr.9868, datë 04.02.2008 ,
- Ligji Nr.10 081, datë 23.02.2009 për "Licencat, autorizimet dhe lejet në Republikën e Shqipërisë",
- Ligji Nr. 8094 datë. 21.03.1996: "Për largimin publik të mbeturinave",
- Ligji Nr. 9010 datë 13.02.2003: "Për administrimin mjedisor të mbetjeve të ngurta", i ndryshuar me Ligjin Nr.10 137, datë 11.05.2009,
- Ligji Nr.8102 datë 28.3.1996 "Për kuadrin rregullator të sektorit të furnizimit me uje dhe të

largimit dhe përpunimit të ujerave të ndotura", i ndryshuar me Ligjin Nr. 9352, datë 3.3.2005, Ligjin Nr. 9915, datë 12.5.2008,

- Ligji Nr. 9537, datë 18.5.2006 “Për administrimin e mbetjeve të rrezikshme”, i ndryshuar me Ligjin Nr.10 137, datë 11.05.2009,
- VKM. Nr. 835, datë 28.12.2005 “Për miratimin e listës së mbetjeve të rrezikshme, mbetjeve dhe mbeturinave të tjera, që ndalohen të importohen, me qëllim ruajtjeje, depozitimi dhe asgjësimi”,
- V.K.M Nr.1189, datë 18.11.2009 “Për rregullat dhe procedurat për hartimin dhe zbatimin e programit kombëtar të monitorimit të mjedisit”,
- V.K.M Nr. 395, datë 21.6.2006, “Për miratimin e strategjise dhe të planit të veprimit për zhvillimin e turizmit, kulturor dhe mjedisor,
- V.K.M Nr.435 datë 12.09.2002, “Për miratimin e normave të shkarkimeve në ajër në Republikën e Shqipërisë”,
- V.K.M Nr.267, datë 24.4.2003 “Për procedurat e propozimit dhe shpalljen e zonave të mbrojtura dhe buferike”,
- V.K.M Nr.994, datë 02.07.2008 “Për tërheqjen e mendimit të publikut në vendimmarrje për mjedisin”,
- VKM Nr. 99, datë 18.2.2005 “Për miratimin e katalogut shqiptar të klasifikimit të mbetjeve”
- VKM Nr. 177, datë 31.3.2005 “Për normat e lejuara të shkarkimeve të lengeta dhe kritëret e zonimit të mjediseve ujore pritëse”,
- VKM Nr.114, datë 27.01.2009 për “Marrjen e masave emergjente, për përmirësimin e situatës së sigurisë dhe të veprimtarive në instalimet, që shërbejnë për depozitimin transportimin dhe tregtimin e naftës, të gazit dhe nënproduktëve të tyre”,
- Vendim Nr.824, datë 11.12.2003 “ Për klasifikimin, ambalazhimin, etiketimin dhe ruajtjen e substancave dhe të preparatëve të rrezikshme”,
- Udhezim Nr.3, datë 119.11.2009, “Për miratimin e metodologjise së vlerësimit paraprak të ndikimeve në mjedis të një veprimtarie”,
- Udhezim Nr.6527, datë 24.12.2004, “Mbi vlerat e lejueshme të elementëve ndotës të ajrit në mjedis nga shkarkimet e gazrave dhe zhurmave shkaktuar nga mjetet rrugore, dhe menyrat e kontrollit të tyre”,
- Udhezim, Nr.5, datë 28.12.2007, “Për tarifën e shërbimit për lejet mjedisore”,
- Udhezim, Nr.6, datë 27.11.2007, “Për miratimin e rregullave, përmbajtjes dhe afatëve për përgatitjen e planëve të administrimit të mbetjeve të ngurta”,
- Udhezim, Nr.1, datë 07.01.2008, “Për dokumentacionin e domosdoshëm për të kërkuar leje mjedisore”,
- Rregullorja Higjieno-Sanitare datë.17.11.1997 “Për pastrimin në zonë urbane dhe rurale, administrimin dhe trajtimin e mbeturinave”,
- Rregullore, Nr.1, datë 30.03.2007, “Për trajtimin e mbetjeve të ndertimit nga krijimi, transportimi e deri tek asgjësimi i tyre”.
- VENDIM Nr. 686, datë 29.7.2015 PËR MIRATIMIN E RREGULLAVE, TË PËRGJEGJËSIVE E TË AFATEVE PËR ZHVILLIMIN E PROCEDURËS SË VLERËSIMIT TË NDIKIMIT NË MJEDIS (VNM) DHE PROCEDURËS SË TRANSFERIMIT TË VENDIMIT E DEKLARATËS MJEDISORE

Për sa i takon rrjeti të Zonave të Mbrojtura në Shqipëri, ai mbulon një sipërfaqe prej 165 455

hektare e barazvlefshme me 5.8 % të sipërfaqes së përgjithshme të vendit. Sipas Strategjisë Kombëtare dhe Planit të Veprimit për Biodiversitetin, planifikohet që deri më 2020, ZM-të të mbulojnë 25 % të territorit shqiptar. Për këtë qëllim janë përcaktuar dhe plane të veçanta. Në nëntor të vitit 1999 u botua Strategjia dhe Plani Kombëtar i Veprimit për Biodiversitetin (NBSAP). Ky dokument jep kuadrin politik dhe planin e veprimit për biodiversitetin në Shqipëri. Një pjesë e rëndësishme e planit janë propozimet për zhvillimin Rrjetit Kombëtar për Zonat e Mbrojtura, rrjet i cili do të shërbejë si baze për rrjetin ekologjik të vendit (shih Hartë 1 për rrjetin e sotëm dhe të propozuar të ZM-ve).

Në vitin 2002, Parlamenti Shqiptar aprovoi dy ligje të rëndësishme (Ligji Nr. 8934 i datës 05.09.2002 “Për Mbrojtjen e Mjedisit” dhe Ligji Nr. 81/2017 “për Zonat e Mbrojtura”, që së bashku krijuan një strukturë të re ligjore për Zonat e Mbrojtura. Ligji për Zonat e Mbrojtura vendos rregullat për krijimin, administrimin, menaxhimin dhe përdorimin e qëndrueshëm të ZM-ve dhe të burimeve biologjike dhe natyrore. Ligji jep gjithashtu parimet e zhvillimit të turizmit mjedisor, të përfitimeve të tjera ekonomike si dhe ato të përcjelljes së informacionit dhe edukimit në drejtim të publikut.

KUTIA 1 KATEGORITË MENAXHUESE TË IUCN-SE PËR ZONAT E MBROJTURA

I Mbrojtje Strikte (Rezervat Strikt Natyror)

Sipërfaqe tokësore ose detare me ekosisteme të vecante ose përfaqësues, karakteristika gjeologjike me/ose lloje të rëndësishme. Karakteristika të vlefshme për kërkim shkencor dhe monitorim mjedisor.

II Konservim i ekosistemeve dhe rikrijim (Parqet Kombëtare)

Zona Natyrore tokësore ose/dhe detare, të krijuara për (a) mbrojtjen e teresise ekologjike të një apo me shumë ekosistemeve për brezat e sotëm dhe të ardhmë, (b) përjashtimin e shfrytëzimit për qëllime të kundërta me ato të ZM-se dhe (c) dhenien e një baze të zhvillimit shpirtëror, shkencor, edukues dhe vizitues, ku gjithësecila duhet të jetë pro-mjedisore dhe pro-kulturore.

III Konservimi i vecorive natyrore (Monumentet e Natyres)

Zona që përmbajnë një, ose me shumë, vecori natyrore/kulturore me vlera të jashtëzakonshme ose unike për shkak të ralesise së pazakonte, cilesive përfaqësuese, estetike ose kulturore.

IV Konservim me anë të menaxhimit aktiv (Rezervat Natyror i Menaxhuar)

Sipërfaqe tokësore ose detare subjekt i nderhyrjeve aktive me qëllime menaxhimi për të siguruar mirembajtjen e habitateve dhe/ose përmbushjen e kërkesave të llojeve të vecanta.

V Konservim i Pejzazheve Tokësore/Detare (Pejzazh Tokësor/Detar i Mbrojtur)

Sipërfaqe tokësore ose/dhe detare ku nderveprimi shumëvjeçar i njeriut me natyrën ka dhënë një hapësirë me karakter të theksuar estetik, ekologjik dhe/ose kulturor me larmi të lartë biologjike në shumë raste. Sigurimi i teresise së ketij nderveprimi tradicional është jetik për mbrojtjen, mirembajtjen dhe evolucionin e një zone të tillë.

VI Përdorim i qëndrueshëm i ekosistemeve natyrore (Zone e Përdorimit të Shumëfishtë)

Zona ku dominojnë sistemet natyrore të pamodifikuara, të menaxhuara për të siguruar mbrojtjen dhe ruajtjen afat-gjate të larmisë biologjike. Njëherazi, ato mbështesin një përdorim të qëndrueshëm të prodhimeve dhe shërbimeve natyrore për të siguruar nevojat e komunitetit.

BURIM: IUCN (1994b)

Qellimi themelor i ligjit "Per Zonat e Mbrojtura" eshte t'u jape nje mbrojtje te vecante tipareve natyrore kryesore nepermjet ngritjes dhe forcimit te nje rrjeti te Zonave te Mbrojtura te bazuar ne kategorizimet e IUCN (Kutia 3). Ligji percakton perparsite dhe objektivat strategjike per menaxhimin e seciles kategori te ZM-ve.

Trashegimia Arkeologjike dhe Kulturore, Terreni dhe Peisazhi

Ndertime te interesit historik dhe kulturor merren ne konsiderate ne kete kapitull.

Terreni, PEISAZHI dhe Trashegimia Kulturore

Ky seksion merret me mjedisin ne kushtet aktuale. Nje theks i vecante duhet t'i jepet faktit qe ambjenti ka nje njesi te balancuar mire qe ndikohet shume nga ndyshimet. Mjedisi duket te konsiderohet si teper dinamik dhe vecanerisht i nderprere nga nderhyrja njerezore

2.2 KUADRI LIGJOR NDERKOMBËTAR

Shqipëria është një vend i cili është tashmë nënshkruar i shume konvetave dhe marrëveshjeve mjedisore dhe kjo ka ndihmuar në nxitjen e hartimit të ligjeve kombetare mjedisore në përputhje me praktikën nderkombetare.

Ky raport duhet të përshtatet me ligjet dhe aktet ligjore në nivel lokal, kombetare dhe me poshtë ilustrohen në menyre të përmbledhur etapat kryesore të zhvillimit të politikës europiane në fushën e mjedisit :

- Protokoll i Kievit "Për vlerësimin strategjik mjedisor". Ratifikuar në vitin 2005.
- Protokoll i Kartagjenës "Për biosigurinë". Bere pale në vitin 2005.
- Konventa e Stockholmit "Mbi ndotësit organikë të qëndrueshëm", Ligji nr. 9263. Datë 29.07.2004.
- Protokoll i Kartagjenës "Për sigurinë biologjike ", Ratifikuar në vitin 2004, Ligji nr. 9279, datë 23.09.2004.
- Konventa e Ëashingtonit "Për tregëtinë nderkombetare të llojeve të rrezikuara të flores dhe faunës se eger", Ligji nr. 9021, datë 06.03.2003.

KUADRI LIGJOR EUROPIAN

Raporti i VNM-se për projektin në fjalë, merr në konsideratë dhe mundohet të përqsasë pjesë të tij me legjislacionin e BE mbi probleme mjedisore dhe jo vetëm. Direktivat me kryesore :

- Direktiva e KE 1999/30/CE 22 Prill 199, për vlerat kufi për dioksidin e squfurit, dioksidin e azotoit dhe oksidin e azotit, PM dhe plumbit.
- Direktiva 2000/60/CE e Parlamentit dhe e Keshillit të Europes, Kuadri ligjor për veprimet e komunitetit në fushën e politikës se ujrave.
- Direktives KE 42/2001 (të Keshillit të Evropes), mbi VNMS dhe VSM.
- Direktiva 2008/50, CE, e Parlamentit dhe e Keshillit të Evropes (21 Maj 2008) "Mbi cilesinë e ajrit në mjedis, për një ajer me të pastër për Evropën".

- Direktiva 75/442/CEE e Keshillit e datës 14 Korrik 1975, Mbi Mbetjet.
- Direktiva 91/689/CEE e Keshillit e datës 12 Dhjetor 1991, Mbi Mbetjet e Rrezikshme.
- Direktiva 2001/42/CE e Keshillit dhe e parlamentit Evropian e datës 27 qërshor 2001, Mbi vlerësimin e Pasojave të Planëve dhe Programeve të Caktuara mbi Mjedisin.
- Direktiva 85/337/CEE e Keshillit e datës 27 Qërshor 1985, Mbi Vlerësimin e Pasojave të Disa Projektëve Publike dhe Privatë mbi Mjedisin.
- Direktiva e Keshillit 96/62/EC Mbi vlerësimin dhe menaxhimin e cilesise se ajrit në mjedis.
- Direktiva 1999/30/CE, Në lidhje me vlerat kufi për NO₂, NO_x, SO₂, lendet grimcore dhe Pb në ajer.
- Direktiva e Komisionit Evropian CEE/CEEA/CE 78/659 për cilesinë e ujerave të embla
- Direktiva 99/61/CE Për gropat e mbetjeve.
- Direktiva 91/689/CE Për Mbetjet e Rrezikshme.

Referimet në nivel komunitar në fushen e menaxhimit të mbeturinave janë të shumta dhe për qëllimet tona është e dobishme të përzgjidhen ato me kryesoret.

Shqipëria ka firmosur shume konventa dhe protokolle ku mund të përmendim disa prej tyre:

- Konventën e Aarhus për akses në informacion, pjesemarrje të publikut në vendim marrje ambjentalistë dhe akses të drejtësise në ceshtjet ambjentalistë, të ratifikuar me Ligjin Nr.8672, datë 26 tetor 2000.
- Konventa Nderkombetare Detare “Për Përgatitjen Ndaj Ndotjes Nga Nafta, Reagimi dhe Bashkeveprimi (Oprc), 1990” Ratifikuar Nga Rsh Me Ligjin Nr.9692, Datë 8.3.2007.
- Konventën Nderkombetare “Për Përgjegjesinë Civile Për Demet Nga Ndotjet Me Karburant”, 1992, Ratifikuar nga RSH me Ligj Nr.9293, datë 21.10.2004.
- Konventa mbi Ndotjen Atmosferike në distanca të medha, Gjenëve, Zvicer, me 13 nëntor 1979.
- Konventa për Ruajtjen e Flores dhe Faunës se eger dhe mjedisit natyror të Europes në Bernë, 19 shtator 1979
- Konventën e Rio De Janeiro-s për Biodiversitetin, të ratifikuar me 10 Nëntor 1996,
- Konventa Ndërkombetare Detare “Për Parandalimin e Ndotjeve Nga Anijet, 1973”,

3. KARAKTERISTIKAT E PËRGJITHSHME TË PROJEKTIT

3.1 TË PËRGJITHSHME

Bashkia Devoll ka vendosur të hartojë projektin e objektit “**Rehabilitimi i kanalit ujitës të fushës së Njesisë Administrative Qendër Bilisht - Kanali ujitës POLOSKË-INONISHT**”

Detyra e projektimit është hartuar në përputhje me situatën ekzistuese të kanalit ujitës si dhe me standartet e ndërtimeve në vendin tonë.

Aktivitetet që parashikon ky projekt përfshijnë ndertimin nga e para të këtij kanali ujites.

Ndertimi i vepres së marjes. Veshjen me beton të seksionit terthor në gjatesin e tij. Ndertimin e të gjitha veprave të artit nga e para pasi në të gjithë gjatesin e gjurmës së kanalit ekzistues (aktualisht i gjithi jashtë funksionit) ka probleme të mëdha me filtrimet e ujit, demtime të mureve të gurit etj.

Gjithashtu projekti përfshin ndertimin e një sifoni me tub metalik në një pjesë të kanalit ujites.

Për hartimin e këtij raporti janë shfrytëzuar dokumentacionet në lidhje me:

- Projekt Zbatimin ku paraqiten zgjidhjet përfundimtare të projektit
- Raporti Teknik ku përshkruhen me hollësi dhe detaje gjithë aktivitetet që do të zhvillohen gjatë realizimit të kësaj vepre si dhe informacione të tjera të rëndësishme.
- Vizatimet që paraqesin pjesën bazë të dokumentave të kontratës për zbatimin e punimeve, si planimetria e kanalit, profilat terthore dhe profilat gjatësore të tij, hollësitë dhe detajet.

3.2 PËRSHKRIMI DHE VENDNDODHJA E OBJEKTIT

Zona në studim ndodhet në teritorin e Bashkisë Devoll. Kanali ujitës ka një gjatësi 2.586 km .



Problematikat në lidhje me aspektet teknike të lidhura me këtë projekt janë kryesisht:

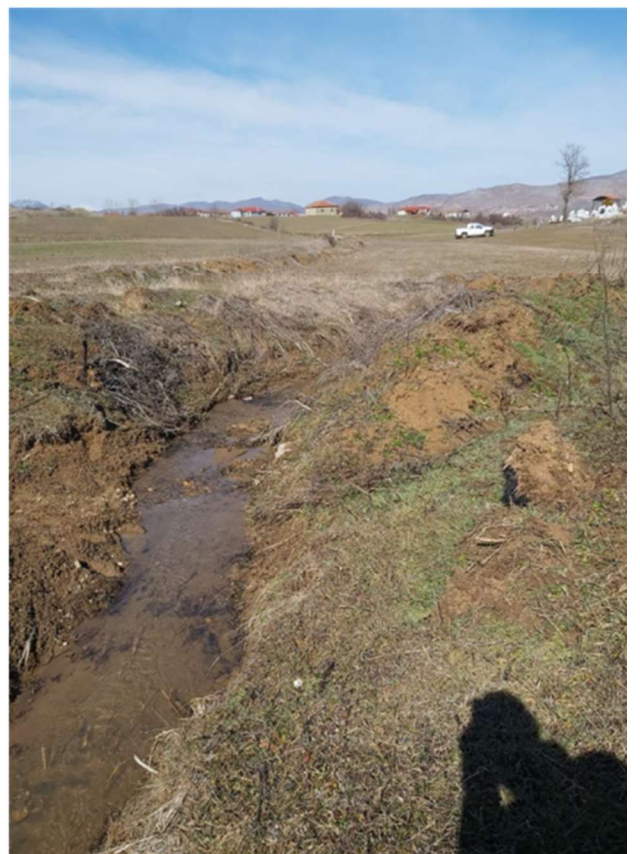
- ✚ Ka probleme të mëdha me veprën e marjes
- ✚ Kanali është totalisht jashtë funksionit.
- ✚ Veprat e artit janë të shkateruara.
- ✚ Ka filtrime të ujit
- ✚ Pjesë të shumta të kanalit janë të mbushura me materiale si pasojë e reshkitjes së dherave.
- ✚ Terreni ku kalon kanali është pjesërisht malor i vështirë për tu gërmuar pasi shpesh herë është shkëmborë dhe në disa raste kërkon përforsim shpati.

Ndërhyrjet të cilat do të behen janë

- ❖ Ndërtimi i vepres së marjes
- ❖ Germimi / mbushja për krijimin e seksionit të kanalit
- ❖ Veshja me beton e seksionit të kanalit
- ❖ Kalimi me tuba çeliku i rrugëve
- ❖ Mure me gabiona
- ❖ Realizimi i prizave në gjatësinë e kanalit

Fotografi të gjendjes ekzistuese të kanalit











3.3 MODELI I UJITESIT DHE KULLUESIT

TË PËRGJITHSHME

Zakonisht projektet e rehabilitimit nuk kanë për qëllim që të bëjnë ndryshime në planimetri. Në planimetrinë ekzistuese ka një pronar dhe strukture fermere dhe çdo ndryshim mund të sjellë përçarje të konsiderueshme. Megjithatë duhet të kontrollohet me kujdes ekzistenca e një drejtimi të saktë. Ndonjëherë ndodh që të futen në ujitje toka, të cilat për projektin origjinal kanë qenë jashtë komandë. Me vonë ato mund të furnizohen me ujë duke ngritur nivelin në një portë barazh. Kjo praktikë shfuqizon përpjekjet për matjen e prurjes, të cilat behen në baze të pajisjeve në thellesi kritike. Toka të tilla mundësisht duhet të përjashtohen nga skema. Sasia e mjaftueshme e ujit në ferme, nivelet dhe barazia e shpërndarjes janë çështjet më të rëndësishme të sistemit ujites. Çështjet e mjaftueshmerisë së ujit për ujitje në ferme, nivelet dhe barazite të shpërndarjes janë të rëndësishme në projektin e sistemit të ujitjes. Sistemi origjinal është planifikuar për një fermë të qëndrueshme ndërsa sistemi i rehabilitimit duhet të planifikohet për pronarë të vegjël. Në sistem duhet të kontrollohen matjet e ujit në mënyrë që uji i planifikuar të shkojë edhe në zonat poshtë sistemit. Gjithashtu duhet të kushtohet vëmendje formës me të mirë të qarkullimit dhe si do të ujiten fermat dhe si do të praktikohet bujqësia në të ardhmen. Këto çështje do të shqyrtohen më tej.

TË DHËNAT BAZË

Të dhënat baze për rrjetin ujites janë hartat përkatëse. Për hartimin e projektit kërkohet një hartë e përgjithshme në shkallë 1:50.000 dhe një hartë në shkallë 1:10.000 me izoipsa çdo 0.25 m. Janë të dëshirueshme edhe hartat tjera si ato të tokave kulluese etj. Po ashtu vizatimet e pas ndërtimit të objekteve do të kishin shumë vlere.

EMËRTIMI I KANALEVE, KULLUESVE DHE VEPRAVE

Kanalet, kulluesit dhe veprat e artit duhet të emërtohen dhe përcaktohen me numra në mënyrë standarte dhe llogjike. Në Figuren 4.1 paraqitet një skemë tipike që tregon sistemin dhe planimetrinë e numërimit të kanalit dhe të veprave të artit.

Rregullat për emërtimin e kanaleve janë si më poshtë:

- Të gjithë kanalet duhet të kenë parashtesën U
- Kanali i parë kryesor emërtohet U 1 dhe në qoftë se ka kanale të tjera kryesore ato emërtohen 2, 3 etj.
- Të gjithë kanalet sekondare emërohen duke filluar nga kanali i parë sekondarë

U 1-1, U 1-2, U 1-3, etj. Kanale sekondare që vijne nga kanali i 2 primar fillojnë

me 2, p.sh. U 2-1, etj.

- Nen kanalet sekondare mbajne numrin e kanalit sekondar i ndjekur nga numri vijues i kanalit nen-sekondar. P.sh. U 1-2/3 eshte kanali i trete nen-sekondar i kanalit sekondar numer 2.
- Kanalet terciare emertohen si kanale te treta. P.sh. U 1-2/3/1 dhe U 1-2/3/2.

Kanalet kullues emertohen njelloj si ujitesit pervec parashteses qe eshte K. Keshtu qe kanalet kryesore kullues emertohen K 1, K2 etj, kanalet sekondare kullues emertohen K 1-1, K 1-2, etj, dhe nen-sekondaret K 1-1/1, K 1 –1/2 etj. Ndersa strukturat ne Shqiperi nuk emertohen, por paraqiten sipas distances qe kane nga kanali.

UJITJA E FUSHËS

Ujitja behet pothuajse ekskluzivisht me ane te sistemit te **brazdes**. Brazda eshte nje vije uji ne mesin e nje siperfaqeje ne forme drejtekendeshi e formuar nga plugimi qe quhet **skoline**. Nje skoline ka nje seksion terthor konveks i cili sherben per te hequr prurjet e shiut dhe tepricat ne ane te kulluesve. Uji dergohet ne kete siperfaqe nepermjet brazdes e cila eshte pergjate gjatesise se kreshtes dhe shperdahet poshte ne cdo ane me intervale duke e penguar rrjedhjen e ujit pjese pjese. Zakonisht skolinat jane te gjera 15-25 m dhe 200 m te gjata dhe me pjerresi te ndryshme sipas siperfaqes se tokes. Eshte gjetur gjate studimeve ne fushen e vrojtimit te dobise se sistemeve te ujitjes qe efienca e perdorimit te brazdave ishte mesatarisht 60% ndersa e sistemit me permytje duke e niveluar me pare parcelen dhe duke i bere kufizueset e parceles qe te mos perhapej uji anash efektiviteti ishte rreth 90% . Eshte e qarte qe permiresimet ne aftesine ujitesive mund te arrihen duke kaluar nga sistemi i brazdes ne ujitjen me vija apo me permytje, aq me teper qe kerkohet me pak pune. Te dyja keto mund te ndikojne qe fermeret ti pershtaten ketyre sistemeve. Aktualisht shume pak fermere perdorin ujitjen me shihedhje ne Shqiperi, por eshte konsidruar qe per kultura me vlere te larta kjo praktike do te zgjerohet. Mundesite e zbatimit te ujitjes me sperkatje jane 80% gje qe mundeson ujitjen e nje siperfaqeje sa 1/3 e ujitjes me sistemin e brazdave. Sistemet e ujitjes jane planifikuar per nje furnizim 24 oresh gjate periudhes se veres. Vrojtimi monitorues i impaktit te projektit ka zbuluar qe vetem 2% e fermereve ujin naten, kurse raporte te tjera kane nxjerre nje numer me te madh. Kjo ceshtje ngrihet sidomos per ato skema qe kane rezervuare, te cilat mund te perfitojne nga nje sherbim efikas me i larte duke e projektuar per nje dite me te shkurter. Kjo mund te kete dy pasoja:

- a- Kanalet duhet te jene me te medhej nga cfaredo lloj permase qe te reduktohet dita e ujitjes, dy here me i madh per 12 ore ne dite, ose 25% me i madh per 18 ore ne dite.
- b- Duhet te merret ne konsiderate koha e rendjes se rrjedhes ne sistemin e hapjes dhe mbylljes, pasi mund te rezultojne humbje. Ne praktike kjo do te thote qe per sisteme me kanale kryesore me te gjate se 12 km kjo nuk eshte praktike.

Megjithate duhet te merren ne konsiderate sistemet me rezervuare dhe kanale kryesore te shkurter per reduktimin e dites se planifikuar te ujitjes nga 18 ne 12 ore. Fermeret po i kushtojne vemendje se si te perballojne mungesat e ujit (vecanerisht ne fund te skemave), ose si te kene fleksibilitet me te larte ne skemat e tyre. Meqenese shumica e skemave jane nen ujra te ceketa tokesore ato do te perballojne mungesat e ujit dhe di te rrisin fleksibilitetin duke hapur puse dhe perdorur pompa per ujitje. Atje ku fermeret perdorin pompa ka shume te ngjare qe mund te perdorin edhe ujitjen me shi hedhje dhe te

mendojnë për pëllgje ujembledhese për kanalet e ujitjes në mënyrë që të bëjnë pompimin e ujrave tokësore dhe të kanalit.

Konkluzionet për projektim janë si më poshtë:

- Projektimet aktuale do të lejojnë 60% të aftësisë ujtesë të sistemit të brazdes.
- Megjithatë aftësitë e ujitjes mund të rriten mesatarisht pasi fermeret do të adaptojnë me shumë praktika efektive.
- Duhet të merren në konsideratë ato zona që kanë kushte të mira që të projektohen për një ditë më të shkurter ujitje.

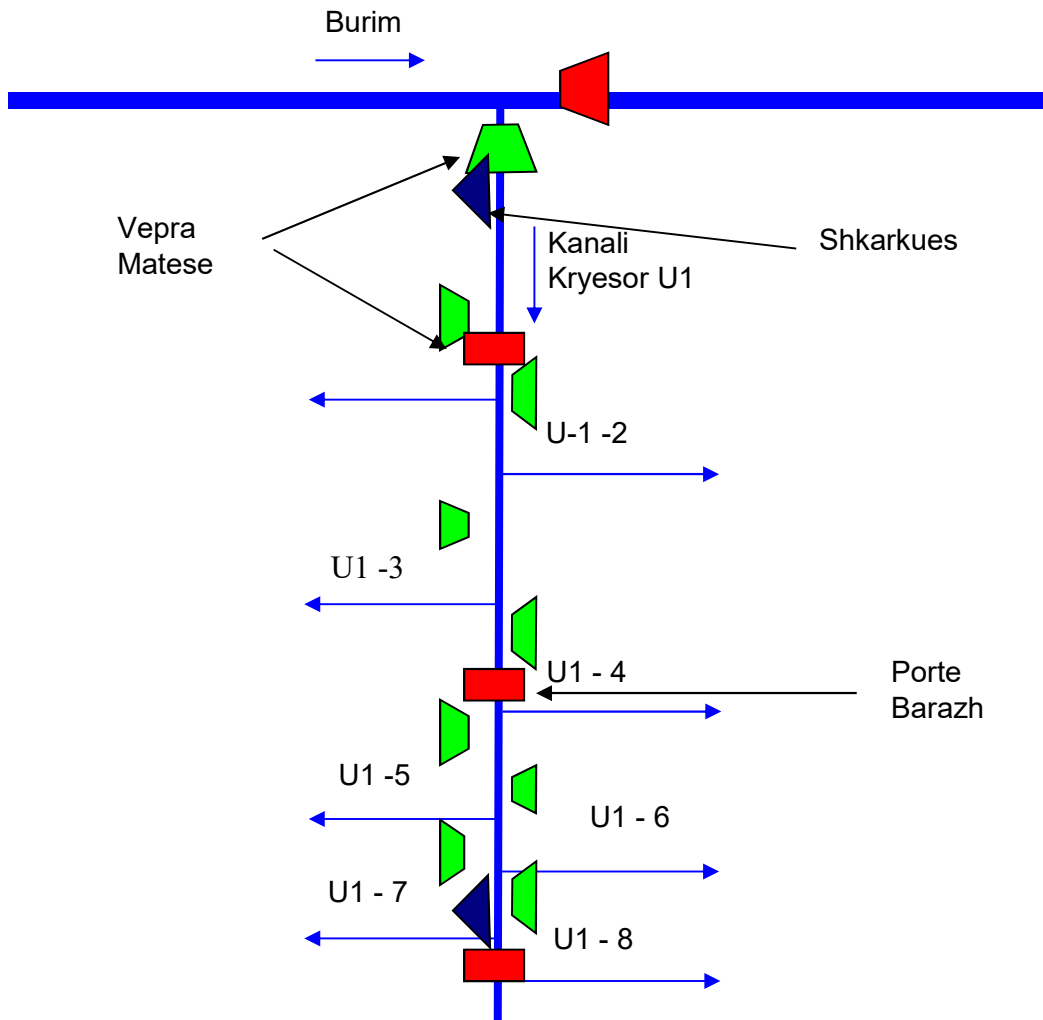


FIGURA 4.1 PARAQITJA SKEMATIKE ME NUMRAT

4. PËRSHKRIM I PËRGJITHSHËM I MJEDISIT FIZIK DHE BURIMEVE NATYRORE

4.1 TERRENI, TOKA, RELIEVI DHE GJEOLGJIA

Relievi i rrethit të Njesisë Administrative Qendër Bilisht është fushor, kodrinor-malor dhe malor. Aty gjejmë një ndërthurje të maleve me fushat, me kodrat, duke krijuar një thyerje të formave të relievit. Njesisë kryesore të relievit janë: Fushëgropa e Njesisë Administrative Qendër Bilisht, malësia e Gorë-Oparit me pesë komuna: Gorë, Opar, Moglicë, Vithkuq, Voskopojë, Malet e Moravës, me shtrirje veri-jug rreth 25km, lindje-perëndim 3-10km, gjenden midis fushgropës së Njesisë Administrative Qendër Bilisht në perëndim, luginës së Devollit të Sipërm në lindje dhe gropës së Kolonjës në jugperëndim. Qafa e Kazanit në jug i ndan nga mali i Gramozit. Përbëhen kryesisht nga molasa, magmatikë dhe gëlqerorë.

Disnivelet e mëdha hipsometrike midis fundit të fushgropës dhe njësive rrethuese janë pasoj direkt të lëvizjeve neotektonike diferencuese të fuqishme dhe shprehet në kontaktet me njesisë rrethuese pothuajse vijëdrejtë, sidomos rreza e Malit të Thatë me shumë burime në të njëjtin nivel hipsometrik: karakterin e "varur" të luginave të Përroit të Gjonmadhit, Damjanecit, Ujit të Bardhë, Kamenicës, në perëndim. Njesisë morfologjike dhe morfostrukturore: relief i zhvilluar ultrabazik, relief i zhvilluar në fliş të hershëm, fliş të ri etj... Ndër formacionet shkëmbore që gjenden me shpesh në rrethin e Njesisë Administrative Qendër Bilisht janë: guri gëlqeror, për ndërtimin dhe nxirrjen e gëlqerës, guri i kuq i Polenës, për përpunimin e objekteve dekorative prej guri dhe guri i shtufit. Rrethi i Njesisë Administrative Qendër Bilisht është i pasur me minerale si qymyrguri (Mborje-Drenovë), bakër (Rehovë), hekur-nikel (Bitinckë), talk (Plasë).

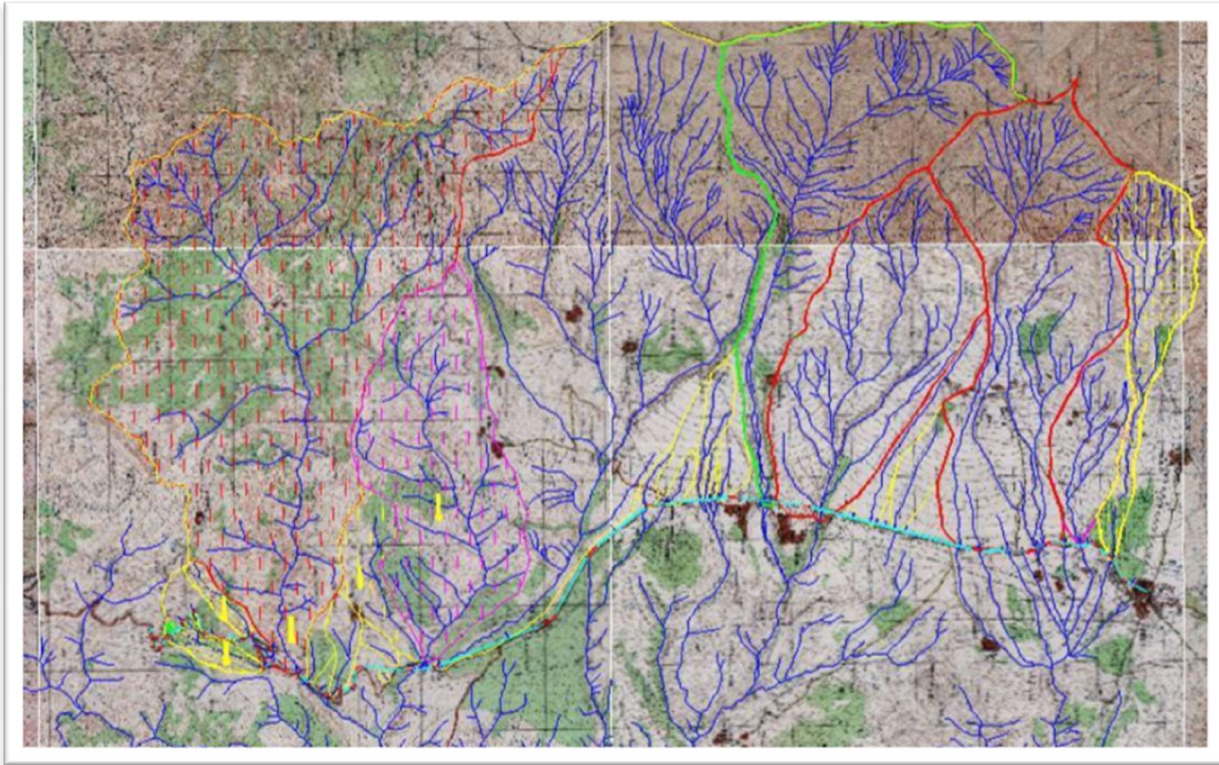
4.2 KLIMA

Zona - Devoll, sipas ndarjes klimatike të Shqipërisë bën pjesë në zonën klimatike mesdhetare paramalore nënzona jugore.

Për të plotësuar më mirë analizën klimatike të këtij pellgu, krahas të dhenave për stacionet e Njesisë Administrative Qendër Bilisht (me lartësi perkatesisht 900 metra mbi nivelein e detit), janë marrë në konsideratë edhe seritë klimatologjike të stacioneve të cilët bëjnë pjesë në pellgjet ujembeledhes të kësaj zone.

Nga të dhënat rezulton se sasia vjetore e rrezatimit të përgjithshëm diellor arrin vlerën 1430 Kwh/m². Nga ecuria ndërvjetore e këtij elementi, shihet se vlera më e lartë e tij arrihet në korrik (225 Kwh/m²) dhe ajo më e ulët në dhjetor (65 Kwh/m²).

Kjo zonë, ashtu si edhe në rastin e rrezatimit diellor, karakterizohet nga një numër i madh i orëve me Diell. Mesatarisht gjatë vitit ka 2400 orë me diell, me vlerën më të lartë në korrik me 355 orë dhe atë më të ulët në Janar me 110 orë.



TEMPERATURAT E AJRIT

Siç e përmendëm dhe më sipër, pozicioni gjeografik dhe format e ndryshme të relievit reflektohen ndjeshëm në kushtet klimatike të zonës, dhe sidomos në vlerat e temperaturave të ajrit. Një përfaqësim i përgjithshëm i regjimit termik të një zone jep shqyrtimi i vlerave mesatare vjetore të temperaturës. Konkretisht, temperaturat mesatare vjetore luhaten nga 6°C deri në 20 °C. Këto janë vlera mesatare të nxjerra nga një seri e gjatë vëzhgimesh (30, 40 vjet) të pranuar nga Organizata Botërore e Meteorologjisë.

Për të evidentuar ecurinë brendavjetore të ajrit le t’i referohemi tab.1.1 në të cilën jepen vlerat mesatare të temperaturës së ajrit për çdo muaj në zonën e Njësisë Administrative Qendër Bilisht.

Muaji	I	II	III	IV	V	VI	VII	VIII	IX	X	XI	XII
°C	1	4	6	10	13	17	19	20	16	10	6	2

Tab.1.1 Temperatura mesatare mujore e ajrit

Siç shihet temperatura mesatare ka një ecuri normale me një maksimum në muajt e verës dhe minimum në muajt e dimrit. Shih fig.I.1.1 Kështu muaji më i ftohtë i vitit është Janari ku temperaturat mesatare është 1°C. Ndërsa muaji më i ngrohtë është muaji gusht me vlerë të temperaturës mesatare 20°C.

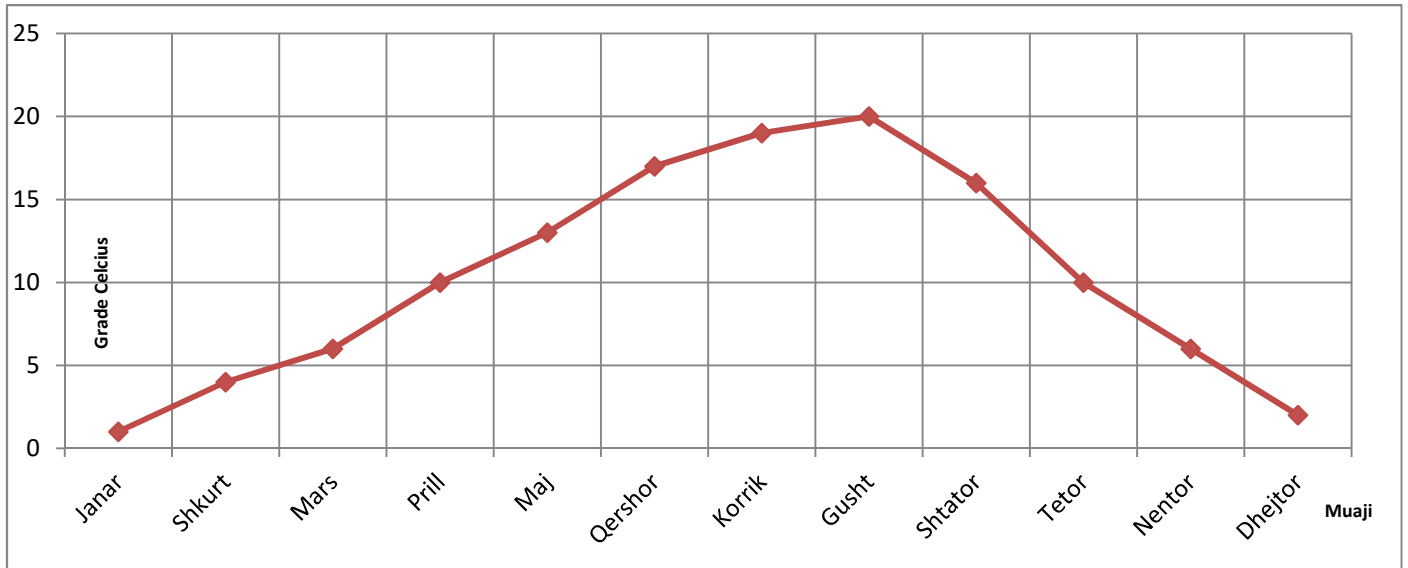


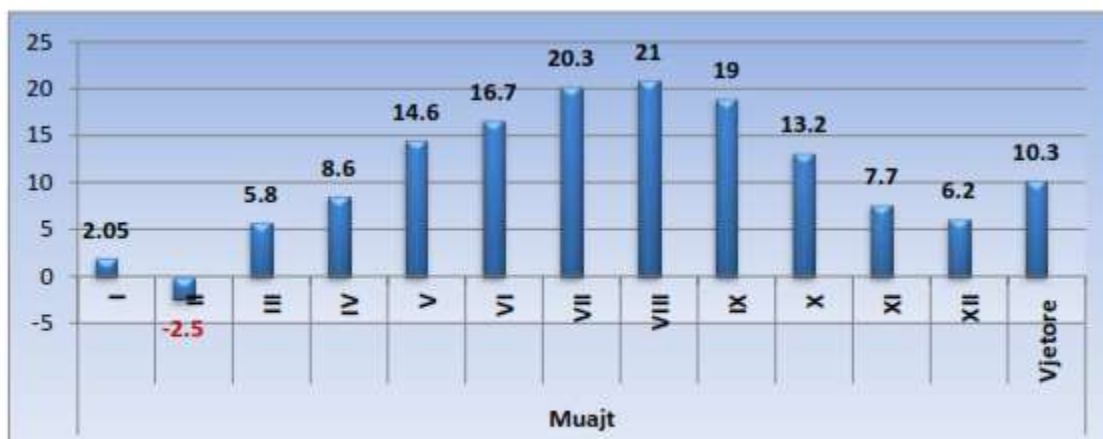
Figura I.1.1. Ecuria brendavjetore e temperaturës mesatare ajrit

Ekstremet absolute në këtë zone janë relativisht të theksuara. Kështu vlerat minimale absolute të temperaturës së ajrit për të gjithë periudhën e regjistrimit janë -19.5°C (14 janar 1968) ne . Ndërsa temperaturat maksimale absolute të vrojuara kanë qene 34.9°C (14 gusht 1957).

Tabela 28. Vlerat mesatare shumëvjeçare mujore të temperaturës 1951-1985

Vendmatja	I	II	III	IV	V	VI	VII	VIII	IX	X	XI	XII	Vjetore
Korçë	0.5	1.9	4.9	9.2	13.9	17.6	19.9	20.1	16.5	11.4	6.7	2.6	10.4
Liqenas	1.4	0.5	4.9	9.2	14.0	17.5	19.2	19.3	16.6	12.2	6.5	3.8	10.5
Bilisht	-0.1	1.6	4.4	8.9	13.6	17.3	19.3	19.3	15.9	10.8	6.5	2.2	10.0
Sheqeras	0	1.5	4.3	8.6	13.1	16.5	18.3	18.3	15.0	10.1	6.0	2.0	7.5
Vithkuq	0.4	1.3	3.7	7.0	12.4	16.2	18.1	18.1	14.8	9.9	5.8	1.9	9.2
Voskopojë	-1.9	-0.8	2.0	6.2	11.0	14.5	16.5	16.6	13.3	8.5	4.4	0.5	7.5

Burimi: Drejtoria e Statistikave, *Vjetari statistikor 1991*

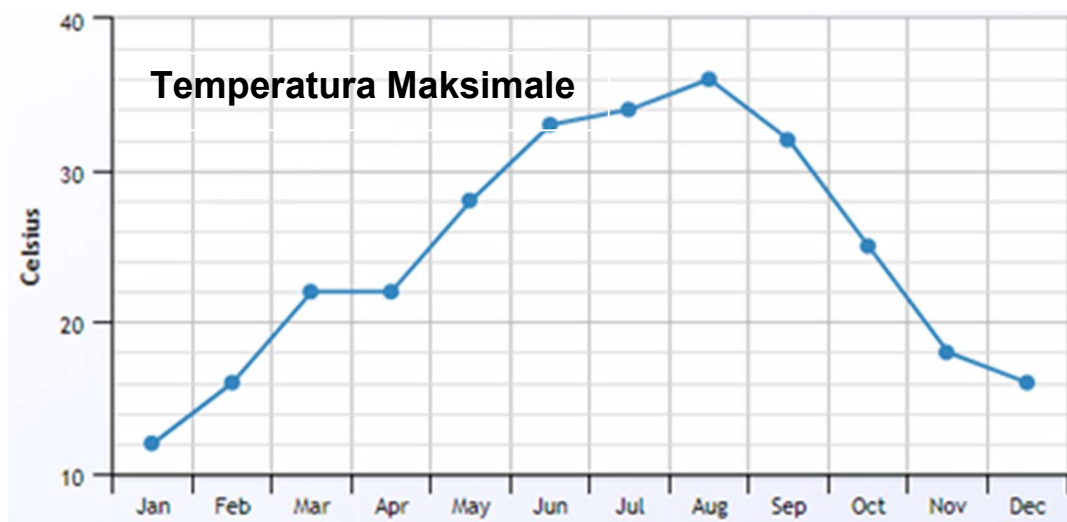


Burimi: *Stacioni meteorologjik, Korçë*

Temperaturat mesatare sipas muajve në qytetin e Korçës për vitin 2005

Vlera maksimale mesatare gjatë vitit 2005 janë regjistruar në muajin gusht me 21°C ndërsa minimalja në muajin shkurt me një mesatare prej -2°C. Amplituda vjetore për këtë vit ka qenë 23°C. Mesatarja vjetore për vitin 2005 shënon temperaturë 10.3°C.

Duke parë ecurinë e temperaturave gjatë viteve të marra në studim, konkludohet se ajo ka tendencë në rritje dhe sidomos pas vitit 2000, gjë e cila vjen si rezultat i faktorëve të ndryshëm të cilët kanë çuar në ndryshimet klimatike.



RRESHJET ATMOSFERIKE

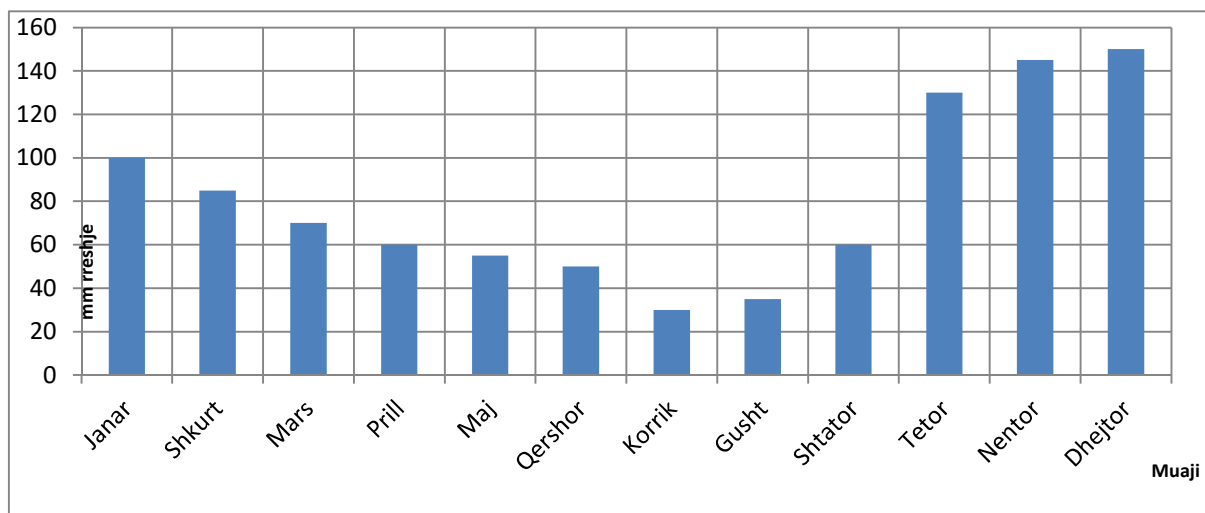
Rreshjet mesatare vjetore janë rreth 950 milimeter. Për periudhën e ngrohte (Prill-Shtator) rreshjet mesatare të shiut janë rreth 300 milimeter dhe për periudhën e ftohte (Tetor-Mars) rreshjet mesatare të shiut janë rreth 650 milimeter.

Po të studiojme shpërndarjen brendavjetore të reshjeve në këto zone vërejmë që kjo shpërndarje është e pabarabartë në periudha të ndryshme të vitit. Sasia më e madhe e reshjeve bie gjatë gjysmës së ftohte të vitit rreth 70%, nderkohe që gjatë muajve të verës sasia e tyre është më e vogël, rreth 30%. Kjo shpërndarje lidhet me veprimtarinë e theksuar ciklonare gjatë muajve të ftohte të vitit, e cila shoqërohet me mot me vranësira dhe reshje të bollshme.

Në tabelën e mëposhtme jepen sasitë për çdo muaj të reshjeve që bien në këto zone. Këto vlera janë rezultat i përpunimit të serive shumëvjeçare të reshjeve (30,40 vjet), seri vrojtimesh e pranuar nga Organizata Botërore e Meteorologjisë për kryerjen e studimeve klimatike të një rajoni të dhënë.

muajt	I	II	III	IV	V	VI	VII	VIII	IX	X	XI	XII
	100	85	70	60	55	50	30	35	60	130	145	150

Tab. I.1.2 Sasia mujore shumëvjeçare e reshjeve



Siç shihet nga të dhënat e tabelës 2 dhe nga paraqitja grafike fig. I.1.2, shpërndarja e reshjeve gjatë vitit ka formën e “U” që shpreh qartë regjimin mesdhetar të reshjeve.

Një tregues i rëndësishëm dhe i dobishëm për qëllime hidroteknike dhe urbanistike është sasia e reshjeve maksimale 24 orëshe dhe reshjet maksimale për intervale të tjera kohorë për periudha të ndryshme përsëritjeje.

Duke u mbështetur në seritë e vlerave maksimale të reshjeve të rena gjatë 24 orëve janë llogaritur vlerat e pritura të intensitetëve të reshjeve për periudha të ndryshme përsëritjeje

	<i>Periudha e përsëritjes (vjet)</i>				
<i>Int. Orar</i>	100	50	20	10	4
24	97.7	88.8	72.8	63.0	50.6

Tab.I.1.3 Intensiteti i reshjeve për siguri të ndryshme

Konkretisht (për stacionin e Njesisë Administrative Qendër Bilisht), brenda 24 orëve pritet të bien 97.7 mm shi për sigurinë 1% (periudha e përsëritjes 1 herë në 100 vjet), ndërsa për sigurinë 10% (periudha e përsëritjes 1 herë në 10 vjet) pritet të bien 63.0 mm.

Shpërndarja e Reshjeve t= 24 h (p=1%)

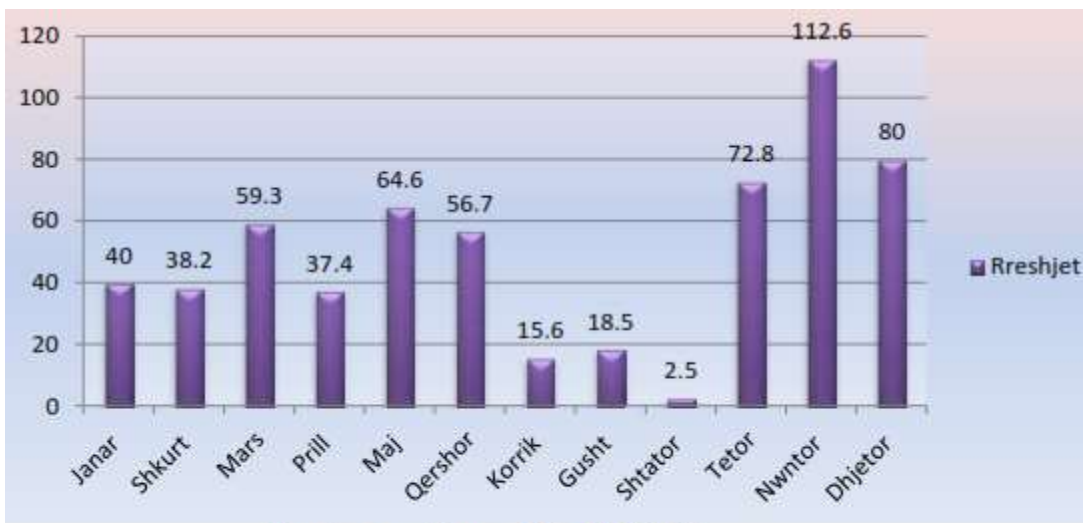
Nga të dhënat konstatojmë se gjatë periudhës 1985- 1990 viti me sasinë më të madhe të reshjeve është regjistruar viti 1985 me 763 mm ndërkohë që nga ky vit deri në 1989 sasia reshjeve ka një tendencë në rënie ku minimumin e arrin me 556.1 mm. Në vitin 1990 vihet re ngritja e sasisë së reshjeve duke shkuar në nivele pothuajse të njëjta me vitin 1986. Muaji më i lagësht gjatë këtyre 5 viteve rezultoj muaji nëntor i vitit 1988 me 146.9 mm pra rreth 24.4 % e vlerës të sasisë vjetore. Ndërsa muaji me sasinë më të pakët të reshjeve është regjistruar korriku I vitit 1990 me 1.2 mm shi.

. Ecuria e reshjeve gjatë vitit 2002

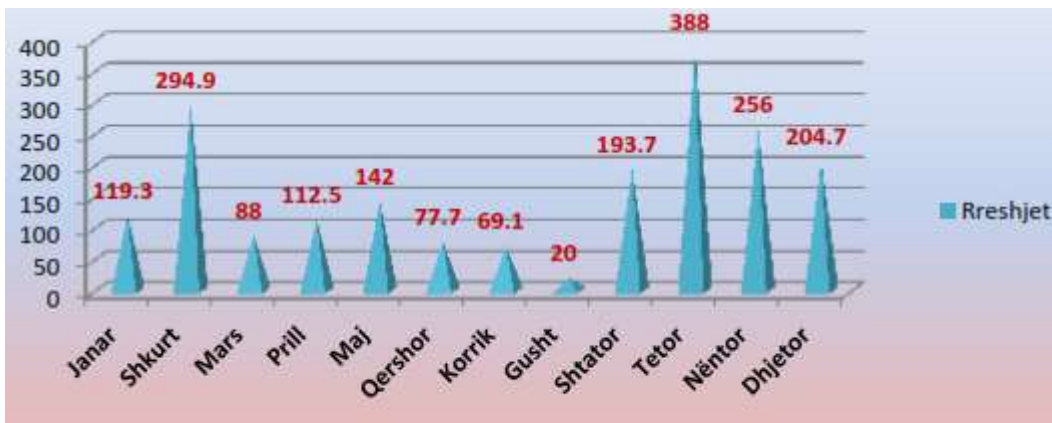
Muajt	Muajt												Mes. Vjet.
	I	II	III	IV	V	VI	VII	VIII	IX	X	XI	XII	
Reshjet në mm	12	15	20	91	45.5	14.5	78.5	53	212.7	45.2	33.5	44	55.4

Ecuria e reshjeve gjatë vitit 2005

Vitet	Muajt												Vjetore
	I	II	III	IV	V	VI	VII	VIII	IX	X	XI	XII	
Reshjet mm/muaj	87	100	7.7	20	21	22	41.7	80.7	34.1	54	50	140	50



Ecuria e reshjeve gjatë vitit 2007



Ecuria e reshjeve gjatë vitit 2010

Viti 2010 ka qënë një nga vitet më të lagësht të zonës me reshje të shumta sidomos gjatë stinës së vjeshtës. Maksimumi i reshjeve është regjistruar në muajin tetor me 388 mm, dhe është shoqëruar me vlera mjaft të larta për muajt nëntor, dhjetor dhe shkurt. Muaji me sasinë më të vogël të reshjeve rezulton muaji gusht me 20 mm shi.

BORA

Në Shqipëri reshjet në forme bore bien kryesisht në muajt e dimrit dhe përfshijnë më tepër zonat malore të vendit sidomos ato që shtrihen në brendi të territorit.

Në rrethin e Korçës dhe të Devollit numri i ditëve me borë shkon mesatarisht në rreth 30 ditë në vit dhe vlerat e saj shkojnë deri në 50 cm. Në zonat malore ka raste ku i kalojnë këto vlera. Shtresa e borës është ajo që mbron tokën nga gricat dhe kulturat bujqësore të cilat janë mbjellë në stinën e vjeshtës. Gjithashtu rënia e saj favorizon dhe zhvillimin e turizmit të bardhë dhe sporteve dimërore në këtë zonë sidomos në fshatin Dardhë.

Si rezultat i rënies së borës së madhe dhe ngricave popullsia e këtyre zonave mund të bllokohet deri në 15 ditë dhe kjo do të ketë pasoja sidomos për arsye të mungesës së shërbimeve të ndryshme dhe sidomos ushqimore dhe shëndetësore. Segmentet kryesore rrugore, më të rrezikuara nga bllokimi i qarkullimit të automjeteve si rezultat i rënies së borës së madhe dhe ngricës janë: segmenti rrugor Dogana Kapshticë- Bilisht, Zëmlak- Cangonj, qafë Zvezdë- dogana Goricë, biglla e Boboshticës- Dardh, Voskop- Voskopojë. dhe disa nga fshatrat të cilat kanë hasur vështirësi të vazhdueshme të bllokimit të komunikacionit si rezultat i borës së madhe janë Voskopoja dhe Dardha.

Numri i ditëve me shtresë bore për vitet 1961- 1980

Vendmatja	X	XI	XII	I	II	III	IV	Shuma
Korçë	0.3	1.3	8.8	13.4	9.2	3.8	0.4	37.2

Burimi: Akademia e Shkencave të Shqipërisë, *Gjeografia Fizike e Përgjithshme*, Volumi I, Tiranë, 1991

Të dhëna në lidhje me sasinë e reshjeve të borës në vitet e fundit po i listojmë më poshtë: 17-20 dhjetor të vitit 2001 sasia e borës shkoi 40- 50 cm dhe shkriu në 28 janar të vitit 2002.176Nga 23-27 janari i vitit 2005 bora shkoi nga 5 cm deri në 30 cm në qytetin e Korçës, shkurt të vitit 2005 bora zgjati nga data 1- 11 dhe trashësia e saj arriti deri në 35 cm.. Në këtë vit u regjistruan 15 ditë me borë.Në dhjetor të vitit 2005 u regjistruan 3 ditë me dorë me një trashësi deri në 25 cm. Në janar të vitit 2006 3 ditë me borë në trashësi deri në 15 cm. Shkurti i po këtij viti numëron 10 ditë me reshje bore ku trashësia maksimale e saj arrin deri në 15 cm. Marsi i vitit 2006 ka patur 3 ditë me reshje bore deri në 5 cm trashësi. Janari i vitit 2010 rezulton me 3 ditë me borë me një shtresë prej 25 cm., shkurti ka patur 3 ditë me borë dhe marsi me 2 ditë me borë.

Sasia e reshjeve të borës vitet e fundit, ka ardhur duke u zvogëluar si rezultat i ndryshimeve klimatike dhe duhet të theksojme se vitet e fundit kanë qënë të pakta ditët me borë dhe për këtë nuk janë shfaqur problematika në lidhje me bllokimin e rrugëve dhe pengesa në transport.

LAGËSHITIA E AJRIT

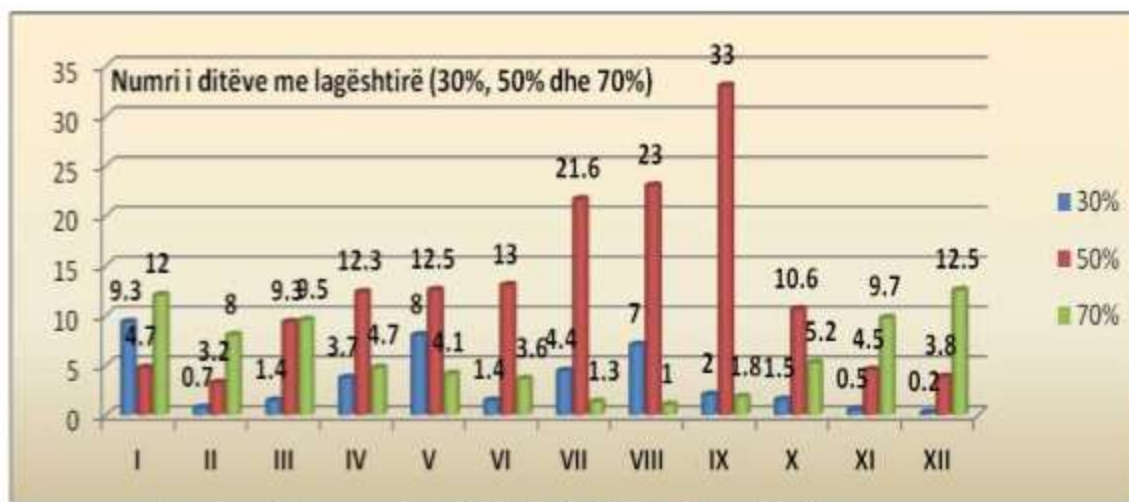
Lagështira e ajrit ka të bëjë me përmbajtjen e lagështirës në avujt e ujit, e cila shprehet nëpërmjet veçorive të lagështirës relative, absolute dhe deficitit të lagështirës. Këto elementë janë të lidhura me veçoritë fiziko-gjeografike të zonës. Me lagështirë absolute do të kuptojmë sasinë e avujve të ujit që gjendet në një çast të dhënë në njësinë e vëllimit të atmosferës dhe shprehet me gr/m³. Me lagështi relative do të kuptojmë raportin midis sasisë së avujve të ujit që gjendet në atmosferë në një çast të caktuar dhe sasisë që do të kishte atmosfera po të ishte e ngopur me avuj uji dhe shprehet me %.

Vlerat e lagështirës relative ndryshojnë mjaft gjatë vitit dhe janë mjaft të mëdha ku mesatarja shumëvjeçare e saj është 75 %. Nga analiza e grafikut të ecurisë vjetore sipas muajve rezulton se përqindja më e madhe e lagështirës relative është në muajin dhjetor me 84% dhe më e vogla në gusht me 63%, dukuri këto të lidhura me ndikimin e temperaturës së ajrit (lagështira relative është më e madhe në periudhën e temperaturave më të ulta dhe më e vogël për temperatura të larta të ajrit. Efekti i masava ajrore të lagështa është mjaft i vogël për shkak të largësisë nga deti.

Numri i ditëve me lagështirë (30%, 50% dhe 70%)

	I	II	III	IV	V	VI	VII	VIII	IX	X	XI	XII
30%	9.3	0.7	1.4	3.7	8.0	1.4	4.4	7.0	2.0	1.5	0.5	0.2
50%	4.7	3.2	9.3	12.3	12.5	13.0	21.6	23.0	33.0	10.6	4.5	3.8
70%	12.0	8.0	9.5	4.7	4.1	3.6	1.3	1.0	1.8	5.2	9.7	12.5

Burimi: Akademia e Shkencave të Shqipërisë, *Gjeografia Fizike e Shqipërisë*, Volumi I, Tiranë, 1991



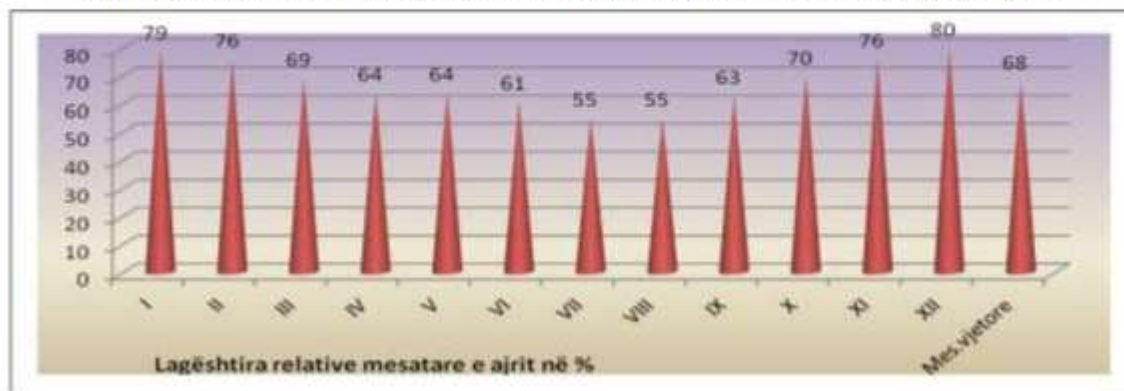
Numri i ditëve me lagështirë (30%, 50% dhe 70%)

Nga të dhënat e tabelës vihet re se numri më i madh i ditëve me lagështirë <30 % dhe < 50 % është në muajin gusht dhe më i vogli në dhjetor, kurse numri më i madh i ditëve me lagështirë 70% vihet re në janar dhe dhjetor.

Lagështira relative mesatare e ajrit në %

Vend matja	I	II	III	IV	V	VI	VII	VIII	IX	X	XI	XII	Mes.vjetore
Korçë	79	76	69	64	64	61	55	55	63	70	76	80	68

Burimi: Akademia e Shkencave të Shqipërisë, *Gjeografia Fizike e Shqipërisë I*, 1991



Lagështira relative mesatare e ajrit në %

Lagështira relative arrin vlerat më të larta në muajt e dimrit ndërsa në stinën e verës ajo pëson ulje. Sasia më e madhe e saj arrin në dhjetor me 80 % ndërsa në korrik dhe shtator me 55 %.

ERA

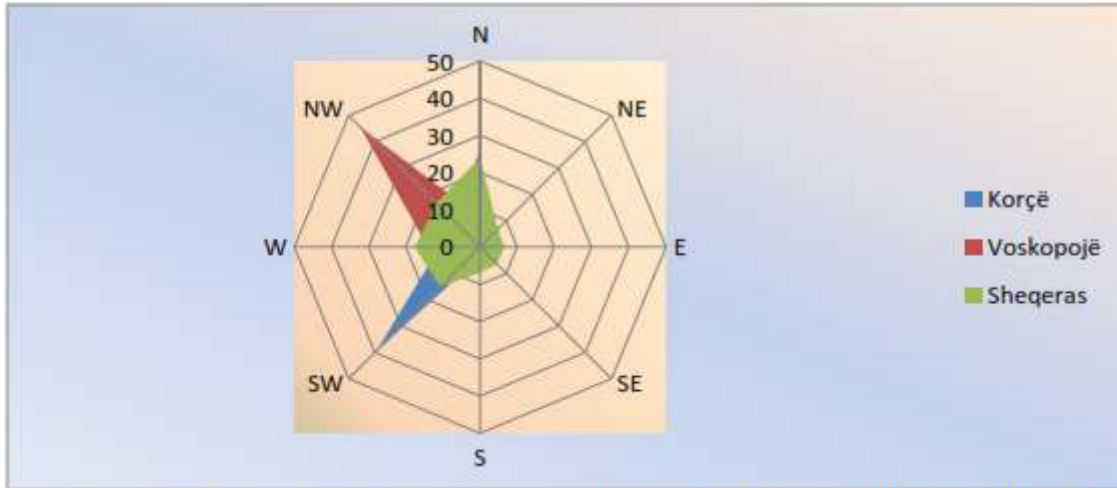
Era më e shpeshtë është ajo që fryn nga veriu, sidomos në vjeshtë dhe dimër. Erërat që fryjnë nga jugu dhe juglindja dominojnë gjatë pranverës dhe verës. Erërat e juglindjes dhe lindjes janë të konsiderueshme. Periudhat e qeta dhe me erë ndryshojnë gjatë ditës, veçanërisht në verë. mëngjeset karakterizohen nga luhajtjet mes erërave që fryjnë nga veriu dhe periudhave të qeta. Kushtet e motit ndryshojnë mjaft pasditeve, kur qetësia prishet nga erërat e jugut dhe juglindjes.

Shpejtësia mesatare vjetore e erës është rreth 2.1m/s. Shpejtësia më e madhe arrihet në stinën e pranverës me 2.5m/s, në dimër 2.2m/s, në verë 1.7m/s dhe në vjeshtë 2m/s. Erërat me shpejtësinë mesatare vjetore më të madhe janë ato me drejtim jug-perëndim (5m/s) dhe jug-lindje (4.8m/s), ndërsa ato me shpejtësi mesatare vjetore më të vogël janë ato me drejtim veri-lindje (2.8m/s). Përsa i përket drejtimit të erërave:

Rastisja e drejtimeve të erërave të nxehta dhe të thata për periudhën prill- tetor 1961-1977

Vendmatja	N	NE	E	SE	S	SË	Ë	NË
Korçë	26.2	3.4	4.6	2.7	2.7	39.2	10.9	10.3
Voskopojë	7.9	3.5	7.0	3.5	6.1	12.3	14.0	45.6
Sheqeras	24.0	6.8	6.5	6.5	6.8	15.2	17.5	16.7

Burimi: Studime Meteorologjike dhe Hidrometeorologjike, Nr. 11, Tiranë, 1986



Rastisja e drejtimeve të erërave të nxehta dhe të thata për periudhën prill- tetor 1961-1977

Nga matjet në stacionet e zonës në studim, vihet re se në Korçë drejtimi që mbizotëron është ai verior dhe jugperëndimor, përkatësisht me 26.2% dhe 39.2 % të rastisjeve, në Voskopojë dominon drejtimi veriperëndimor dhe perëndimor përkatësisht me 45.6% dhe 14% të rastisjeve, ndërsa në Sheqeras mbizotërojnë erërat e drejtimit verior me 24% të rastisjes dhe rastisje të konsiderueshme me 17.5% dhe 16.7 % drejtimi perëndimor dhe veriperëndimor.

Nga përpunimi i të dhënave vëmë re se erërat e verilindore, lindore, jugore dhe juglindore nuk kanë përhapje të gjerë në zonën në studim. Nga të dhënat për gjithë vendin tonë, në lidhje me numrin më të madh të ditëve me erëra të nxehta dhe të thata për periudhën e viteve 1961- 1977, Korça bën pjesë ndër vendet me numrin më të madh të këtyre ditëve duke u renditur e dyta pas Kukësit.

Vlera e shpejtësisë prej 29 m/sek ka një përsëritje njëherë në 5 vjet, ndërsa vlera prej 31 m/sek në çdo 10- vjet. Mundësia për të arritur shpejtësinë prej 38 m/s është një herë në 50 vjet.

4.3 EKOSISTEMI

Ekologjia është shkencë që studion ligjet e marrëdhënieve të ndërsjellta ndërmjet gjallesave dhe mjedisit ku ato jetojnë.

- Faktoret ekologjikë (elementë të mjedisit)
 - Abiotikë (fizikë dhe kimikë)
 - Biotikë
- Faktorët Antropogjen (ndikimi i njeriut)
- Ekosistem (sistem ekologjik) – çdo bashkësi e formuar nga gjallesat dhe mjedisi abiotik, që kanë ndërmjet tyre bashkëveprim e lidhje të ndërsjellta.
- Biocenoza – teresia individëve të llojeve të ndryshme që bëjnë pjesë në ekosistem.
- Biotop – mjedisi ku jeton Biocenoza.
- Rrjetat ushqimore – zinxhira ushqimore paralele ose të gërrshetuar në biocenozat natyrore. Zinxhirët ushqimore nga ana e tyre përfaqësojnë njeseri gjallesash (tri nivele trofike: prodhues, konsumator, dekompozues), ku çdo organizem (hallkë) shërben si ushqim për hallkën pasardhëse.

Larmia biologjike paraqitet mjaft e pasur dhe me bimesi drunore të larta. Duke qenë në zone shërbimi ka disa lloj pemesh frutore dhe jo jofrutore që i kanë mbjelle vetë pronarët në disa objekte private shërbimi ose shërbimi dhe nga njesia vendore janë mbjellur disa bime të ndryshme me një dendësi të vogël dhe lartësi të ulët.

Në këto sipërfaqe nuk ka bime endemike apo specie bimore të mbrojtura nga Konventat Ndërkombëtare në të cilat vendi ynë aderon.

Në këto territore ka një faunë mjaft të pasur. Nder gjatë kryesisht janë brejtësit e vegjël. Në këto zone kryesisht për shkak të lartësisë së vogël të bimëve vërehen të ulen harabele edhe disa lloj migratorësh, trumçakët, kryesartezat, kumritë etj.

Karakteristika kryesore e zonës së marrë në shqyrtim është se në një territor shumë të vogël takohen lloje të ndryshme ekosistemesh duke përfshirë ato malore, lumore, të ujërave të ëmbëla (e rezervuarë) si dhe ekosisteme bujqësore ose agro ekosisteme.

4.4 BIODIVERSITETI

Bota bimore e rrethit të Korçës dhe të Devollit konsiderohet një pasuri me vlera të mëdha ekologjike, ekonomike dhe kulturore për rajonin, por edhe më gjerë. Kjo bimësi përfaqësohet nga bimët natyrore dhe bimët e kultivuara. Gjatë ciklit jetësor, mbi bimët ushtrohen presione të ndryshme, të cilat ngadalësojnë apo ndërpresin zhvillimin e tyre. Dëmtuesit e bimësisë kanë shkaqe natyrore dhe humane. Në grupin e dëmtuesve natyrorë bëjnë pjesë: zjarret, sëmundjet e bimësisë, si dhe ngricat, bryma, thatësira, breshëri, të cilat janë trajtuar në risqet klimatike. Ndërsa në grupin e dëmtuesve humanë përfshihen të gjitha veprimtaritë e njeriut, si: prerja e pyjeve,

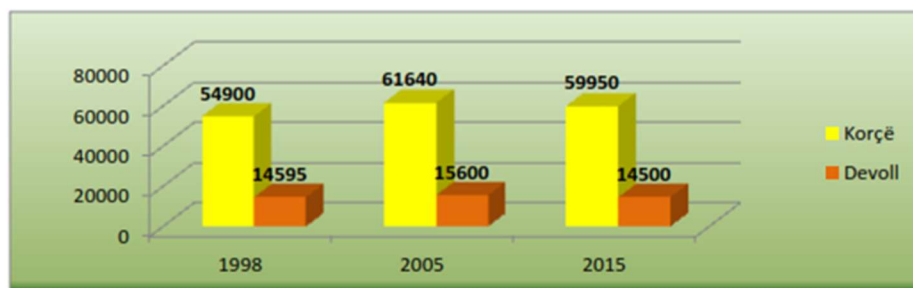
zjarrvënia, përdorimi i pesticideve të ndryshme. Vlerën më të lartë të dëmtimit e ka bimësia natyrore, e cila shpeshherë zëvendësohet me bimësi të kultivuar. Në krahasim me periudhën para viteve “90-të në këtë zonë është vënë re ulja e sipërfaqeve me bimësi, për shkak të braktisjes së tokës, urbanizimit, zhvillimit të infrastrukturës dhe ndryshimeve klimatike. Rëndësi në këtë kapitull ka përcaktimi i dëmtuesve, shkallës së dëmtimit dhe llojet më të dëmtuara të bimëve, si dhe masat që duhen marrë për të menaxhuar sa më mirë situatën.

Pyjet në rrethin e Korçës dhe të Devollit kanë qenë një pasuri mjaft e madhe, e cila ka mundur, veç të tjerash, popullimin e kësaj zone. Malet e Moravës, dikur të veshura me bimësi, kanë ndikuar pozitivisht në cilësinë e jetës së banorëve të qytetit të Korçës dhe fshatrave përreth. Pas viteve “90-të u vu re dukshëm një përkeqësim i madh i situatës së mbulesës bimore, si rezultat i prerjes pa kriter të pyjeve, por edhe si rezultat i djegies së tyre. Edhe pse me kalimin e kohës janë marrë mjaft masa për mbrojtjen e pyjeve, situata nuk është vënë tërësisht në kontroll. Mirëpo, si rezultat i zvogëlimit të sipërfaqeve pyjore, po rrezikohen mjaft lloje të botës bimore dhe shtazore, të cilat janë në rrezik zhdukje, por në të njëjtën kohë po shtohen edhe sipërfaqet e dëmtuara nga erozioni.

Sipërfaqet pyjore 1998, 2005, 2015

Viti	1998	2005	2015
Korçë	54 900	61640	59 950
Devoll	14 595	15 600	14 500

Burimi: Drejtoria Rajonale e Shërbimit Pyjor, Korçë



Sipërfaqet pyjore në ha (hektarë) për vitet 1998, 2005, 2015

Sipas të dhënave të mësipërme, rezulton se sipërfaqet pyjore janë zvogëluar me kalimin e kohës nga 1986 në 1989 janë rritur, ndërsa nga viti 1989 deri në vitin 1998 ka një zvogëlim të dukshëm. Në dhjetëvjeçarin e fundit, sipërfaqet pyjore në rrethin e Korçës dhe të Devollit, janë zvogëluar si rezultat i prerjeve të paligjshme dhe zjarreve.

Produktet bujqësore prodhohen kryesisht në fushën e Korçës dhe atë të Bilishtit. Fusha e Korçës ka një sipërfaqe toke bujqësore prej rreth 18 000 ha (39%). ndërsa fusha e Bilishtit ka një sipërfaqe prej 9 000 ha. Këtu është përqendruar prodhimi kryesor bujqësor i zonës në studim.

Llojet e ndryshme të tokave krijojnë mundësi për kultivimin e bimëve dhe pemëve të ndryshme. Tokat e kafenjta ofrojnë kushte mjaft të mira për rritjen e kulturave të ndryshme bujqësore si rezultat i pjellorisë së lartë të tyre. Këto toka përbëjnë fondin kryesor të tokës bujqësore në këtë zonë. Rëndësi për kushtet e rritjes së kulturave bujqësore luan horizonti i lartë humusor i cili për zonën në studim shkon deri në 40 cm çka tregon për pjellori të lartë të saj.

Bioklima luan një rol të rëndësishëm në rritjen, zhvillimin dhe në intensitetin e vegjetacionit. Në kushtet klimatike të rrethit të Korçës dhe të Devollit vlerat e temperaturave janë ato që kufizojnë prodhimtarinë dhe gamën e kultivimit të tyre dhe ndikim negativ kanë sidomos në muajt kritikë.

Temperaturat aktive për bimët e stinës fillojnë në ambientet me temperaturë 10° C dhe më lart. Mesatarja shumëvjeçare e temperaturës së tokës është 11°C. Ekstremet absolute lëkunden nga -37 ° C në +65° C. Duke qënë se sipërfaqja e tokës gjatë stinës së ftohtë të vitit në më të shumtën e kohës qëndron e mbuluar me borë, sjell si pasojë mbizotërimin e temperaturave negative më të ulta se ato të ajrit, ndërsa gjatë stinëve të ngrohta ndodh e kundërta.

4.5 HIDROLOGJIA

Në qarkun e Korçës kanë përhapjen akuiferë të llojeve të ndryshme. Sipërfaqen më të madhe në shkallë qarku e zënë, jo akuiferët në masën 31% të gjithë sipërfaqes së tij. Akuiferët karbonatik karstik zënë rreth 19% të gjithë sipërfaqes së tij.

Ato ndërtojnë pjesët më të larta malore si mali i Thatë, Rakickës, etj. Akuiferët karbonatikë karstikë përmbajnë burime ujore nëntokësore të mëdha. Akuiferët me porozitet ndërkokrrizor, kanë përhapje më të kufizuar dhe shtrihen në zonat fushore, si fushë-gropa e Korçës me një lartësi mesatare 820-850m mbi nivel të detit. Akuiferët me porozitet ndërkokrrizor dhe ujëpërcjellshmëri mesatare përhapen në rreth 9.4% të territorit të qarkut. Edhe këto akuiferë përmbajnë burime ujore nëntokësore të rëndësishme. Në figurën e mëposhtme jepen sipërfaqet e tipeve të ndryshme akuiferë në rrethin e Devollit.

Akuiferët me porozitet ndërkokrrizor (të shkrifët) me ujëpërcjellshmëri mesatare deri të ulët, lidhen me depozitimet kuaternare aluviale, liqenore të formuara nga depozitimet e lumenjve si Devolli dhe Dunaveci, depozitime të cilat ushqehen si nga lumenjtë e sipërpërmendur, ashtu edhe nga akuiferët karstik dhe me çarje. Ata janë njëstresorë dhe me ujëpërcjellshmëri të ulët si në Pogradec. Vetëm në fushën e Devollit janë me nivel të lirë, kurse i gjithë akuiferi i Korçës është me presion me vetëderdhje. Ky akuiferë është i pasur me burime ujore nëntokësore, dhe shërben për furnizim me ujë të pijshëm të Bashkive Korçë, Maliq dhe të shumë komunave. Ujërat nëntokësore shfrytëzohen me anë të shpimeve, prurjet e të cilave variojnë nga 1 në 12-45 l/s. Vetitë fiziko-kimike të tyre në përgjithësi janë të mira, ato janë të ëmbla e me fortësi mesatare. Shtimi i rezervave të shfrytëzueshme mund të bëhet, mbështetur në menaxhimin e integruar të tyre në zonën Turan- Bulgarecit.

Akuiferi i Korçës

Akuiferi i Korçës bën pjesë në gropat e brendshme të Shqipërisë dhe quhet ndryshe fusha e Korçës dhe Devollit, dhe është klasifikuar me ujëmbajtje mesatare. Ai përbëhet nga depozitimet aluviale të lumit Devoll dhe Dunavec, ku lumi Devoll ka një gjatësi të përgjithshme (196 km) dhe prurja mesatare shumëvjeçare në derdhje në lumin Seman rreth 49.5m³/s. /s. Trashësia e aluvioneve e përqendruar në 4-8 nënakuiferë shkon nga 5-20m sipas të dhënave të shpimeve (Gelaj. A, Mamaj. A etj, 2003). Ujërat që lidhen me këtë akuifer, janë ato që kanë përhapje pothuajse në të gjithë ultësirën e Korçës. Ky akuifer përbëhet nga disa nën akuiferë.

Ujërat nëntokësor përqendrohen në 4 - 8 horizonte zhavorore-zhuresh (me përzierje të vogël rëre) në jug deri në qendër të strukturës dhe rërash (me përzierje zhuri) në sektorin verior dhe veriperëndimor. Kolektor i këtyre ujërave është vetë ultësira e Korçës. Rreth 80 % e shpimeve japin ujë me vetëderdhje, prurjet e të cilave arrijnë deri në 10-57 l/sek. Në sektorët jugor koeficientët e ltrimit, prurjet specifike, kanë respektivisht këto vlera esatare: 4 m/ ditë dhe 0,3 l/sek/m. Duke u larguar për në qendër të ultësirës parametrat e mësipërm pësojnë një rritje të

theksuar duke pasur vlerat 15-64 m/ditë dhe 2-5 l/sek/m. Në pjesën veriore vërehen përsëri ulje të këtyre parametrave duke arritur 3-28 m/ditë dhe 0.3-1.4 l/sek/m. Ujëdhënia e puseve me vetëderdhje luhetat në vlerat 0.5-5 l/sek deri në 20-57 l/sek. Gradienti hidraulik (I) për horizontin I-IV ka vlerën 0.02. Rryma natyrale nëntokësore jugore rezulton 520m³/ditë. Drejtimi kryesor i lëvizjes së rrymës ujore nëntokësore, rezulton të bëhet nga jugu në veri. Ushqimi i ujërave nëntokësore në ultësirën e Korçës bëhet për llogari të infiltrimit të reshjeve atmosferike, në sektorët jugor të ultësirës dhe në ato sektor ku horizontet ujëmbajtëse dalin pothuajse në sipërfaqe dhe akuiferët e tjerë në verilindje.

Ujërat nëntokësore artezianë kanë veti fiziko-kimike të mira. Në këtë akuifer janë llogaritur shtim i kapaciteteve ujore nëpërmjet burimeve dinamike $Q_d=430-512$ l/s

Akuiferët e shkrifët me ujëpërcjellshmëri të ulët

Në këtë akuifer me ujëpërcjellshmëri të ulët janë klasifikuar akuiferi i Fushës së Korçës dhe një pjesë e fushës së Devollit. Këto akuiferë lidhen me depozitimet Kuaternare të përbëra nga zhure, brekçie shpatore, etj. Lidhja hidraulike e ujërave nëntokësore dhe sipërfaqësore nuk është e mirë. Rezervat e shfrytëzueshme në këto akuiferë janë të pakta. Ata shërbejnë për furnizim me ujë të pijshëm të komuniteteve të vegjël. Shfrytëzimi realizohet me anë të burimeve dhe në depozitimet lumore e konuset e derdhjes edhe me anë të shpimeve. Vetitë fiziko-kimike të tyre në përgjithësi janë të mira, ato janë të ëmbël e me fortësi të ulët. Prurjet e puseve me vetëderdhje janë 0.2-1 l/sek, prurjet specifike variojnë $q=0.06-1.9$ l/sek/m. Koeficienti i filtrimit varion vlerat 0.5- 1m/dite. Rezervat e shfrytëzueshme në këto akuiferë bëhen nëpërmjet burimeve dhe shpimeve. Akuiferët janë me presion dhe në disa zona kanë karakter artezian. Përdoren për furnizim me ujë të pijshëm të komuniteteve të vegjël. Deri në thellësi 300m ujërat nëntokësore janë të ëmbla e me fortësi mesatare deri të madhe. Më në thellësi ato kalojnë në ujëra të kripura. Ujërat nëntokësore të këtij akuiferi nga ana e vetive fiziko – kimike përgjithësisht janë të mira, pa ngjyre, pa ere, pa shije dhe me një temperaturë deri me 16°C, mineralizimi i përgjithshëm ka vlera 0.445 – 0.55 gr/litër, ndërsa fortësia e përgjithshme luhetat në vlerat 14 – 18° gjermane. Në baze të përbërjes kimike, ujërat e mësipërme janë të tipit hidrokarbomat kalciumi me përzierje hidrokabonat – kalçium – magneziumi. Ushqimi kryesor i këtyre ujërave behet për llogari të infiltrimit të reshjeve atmosferike duke patur këtu një përputhje të zonës së ushqimit me zonën e shtrirjes së akuiferit që po përshkruajmë. Rëndësia e shfrytëzimit të ujërave nëntokësore të akuiferit, duke pasur për bazë shkallën e vogël të ujëmbajtje së tij nuk e kalojnë rëndësinë me karakter lokal.

Akuiferi Morave etj. Ky akuifer ka shtrirjen e vet në sektorët lindore të ultësirës në malin e Moravës, me disa vende në jug të ultësirës dhe në disa sektorë shumë të kufizuar në Malin e Thate. Depozitimet ujëmbajtëse këtu janë konglomeratet bazale ranorët etj. Pjesa më e madhe e burimeve të këtij horizonti që dalin në malin e Moravës kanë prurjet e tyre që luhaten nga 0.1 – 1.5 l/sek. Në sektorin e minierës së qymyrit të Mborje – Drenovës nga ranorët dalin burime me prurje 0.03 – 0.1 l/sek, por duhet theksuar që takohen edhe burime me prurje deri në 6 l/sek. si burimi i Dishnicës. Nga pikëpamja e vetive fiziko – kimike këto ujëra janë të freskëta, pa ngjyre, pa ere, me një temperaturë 11 – 13°C, mineralizimi i përgjithshëm luhetat nga 0.345 – 0.482 gr/litër. Fortësia e përgjithshme ka vlera 11 – 14° gjermane. Ushqimi i horizontit ujëmbajtës që po përshkruajmë bëhet për llogari të infiltrimit të reshjeve atmosferike, në vende ku horizonti ujëmbajtës del në sipërfaqe

dhe nga ujërat nëntokësore të formimeve rrënjësore të tjera. Pra në këtë akuifer kemi burime Dinamike rreth $Q=150$ l/s.

Akuiferët me porozitet çarje

Në këtë akuifer kemi klasifikuar shkëmbinjtë magmatik dhe metamorfikë, por kryesisht ultrabazikët. Shkëmbinjtë ujëmbajtës të këtij kompleksi janë serpentinitet, peridotitet nëpër çarjet e të cilëve qarkullojnë ujëra nëntokësorë nga kuotat e larta në kuotat më të ulta. Shkalla ujëmbajtje së shtresave të këtyre shkëmbinjve është jo uniforme dhe në vartësi të çarshmërisë së tyre. Pothuajse gjatë të gjithë kontaktit të shkëmbinjve ultrabazike në ultësirën e Korçës takohen burime me prurje që luhaten në vlerat nga 0.1- 3l/sek.

Ujërat nëntokësore të shkëmbinjve ultrabazike nga ana e vetive fiziko – kimike janë të freskëta, pa ngjyre, pa ere, transparentë, me një temperaturë që luhatet nga 11 – 14°C. Mineralizimi i përgjithshëm luhatet nga 0.176 – 0.436 gr/litër. Fortësia e përgjithshme ka vlera 11 – 15°gjermane. Ujërat nëntokësore të depozitimeve janë të tipit hidrokarbonat – magneziumi. Ushqimi i këtij kompleksi bëhet kryesisht për llogari të reshjeve atmosferike në sipërfaqen e shtrirjes së tij. Në periudhën me reshje të shumta prurjet e burimeve shtohen, ndërsa në periudhën e thatë si pasojë e mungesës së reshjeve, debiti i burimeve ulet në mënyrë të ndjeshme. Ky akuifer ka një përhapje që nga Luarasi, Stratobërdha, Masivi i Orenit dhe në një pjesë e Vallamarës. Ujërat nëntokësore të shkëmbinjve ultrabazike kanë rëndësi vetëm për furnizim me ujëra nëntokësore të qendrave të vogla të banimit deri komuna. Pra në këtë akuifer kemi burime Dinamike $Q=150$ l/s.

Akuiferët me porozitet çarje- karst

Akuiferët e çarë e karstikë me ujëpërcjellshmëri që ndryshon në kufij shumë të gjerë, vende-vende me vlera shumë të larta të saj, lidhen me shkëmbinjtë karbonatikë të Triasikut. Tipi i këtijakuiferi ka përhapjen të konsiderueshme në qarkun e Korçës dhe shtrihen në një sipërfaqe prej 666.15km², e përkthyer në përqindje për sipërfaqen që zë ky akuifer në qark rreth 19% e sipërfaqes së tij. Në këto akuiferë fenomeni i karstit është shumë i zhvilluar, e për rrjedhojë ata mbajnë burime ujore të mëdha. Në zonat karstike koeficienti mesatar i infiltrimit të dobishëm shkon deri në 0.6 - 0.7. Sasitë më të mëdha të burimeve ujore nëntokësore drenojnë kryesisht në kuota të ulta me burime sipërfaqësore. Ujërat nëntokësore në këto akuiferë kanë cilësi të mirë dhe përdoren gjerësisht edhe për furnizim me ujë të pijshëm. Nga këto akuiferë furnizohet me ujë të pijshëm shumë njësi, si dhe një pjesë të Korçës me rreth 0.5m²/s. Sasi të tjera të rëndësishme përdoren në industri e në bujqësi. Ky akuifer ka një prurje dinamike $Q_d=4$ m³/s.

Nga pikëpamja hidrogeologjike zonat karstike që rrethojnë ultësirën e Korçës dallohen nga këto veçori: nga infiltrimi shumë i lartë i reshjeve atmosferike dhe nga një ujëpërcjellshmëri e madhe. Ujërat nëntokësore karstike drenojnë drejt kuotave më të ulta duke krijuar dalje natyrore në formën e burimeve me një regjim shumë të ndryshueshëm. Përveç këtij antiklinali të madhe kemi në formë njollash edhe disa akuiferë të vegjël si i Barmashit, Guri i Kuq, Vithkuqit, Vodice etj ku nga secili kemi nga një burim të konsiderueshëm me prurje $Q=30-100$ l/s. Ujërat e këtij akuiferi janë të freskëta, pa ere, pa ngjyre dhe shije me një temperature 9-15 °C, mineralizimi i përgjithshëm i ujërave nëntokësore të këtij akuiferi ndryshon nga 0.205 – 0.423 gr/litër, fortësia e përgjithshme luhatet në vlerat 6-14 ° gjermane. Ujërat janë të tipit hidrokarbonat – kalçium dhe me rralle hidrokarbonat – kalçium – magneziumi. Ushqimi i ujërave nëntokësore karstike që lidhen me gëlqerorët masivë

të Kretakut dhe të Triasikut në përgjithësi bëhet për llogari të reshjeve atmosferike dhe infiltrimit të ujërave të liqenit të Prespës. Regjimi i prurjes së këtyre burimeve kushtëzohet nga faktorët klimatike dhe hidrogeologjike. Në periudhat me lagështire kemi një rritje të theksuar të prurjeve të burimeve si rezultat i intensifikimit të rënies së reshjeve dhe të ngritjes së nivelit të liqenit të Prespës, nëpërmjet çarjeve tektonike që përshkojnë këtë zonë. Duke patur për baze shkallën e madhe ujëmbajtëse të këtij akuiferi, rëndësia e ujërave nëntokësore të tyre për qëllime furnizimi është mjaft e madhe.

4.6 SIZMICITETI

Qyteti i Bilishtit shtrihet në pjesën juglindore të Shqipërisë dhe është qendra e banuar më e madhe e pellgut të Devollit . Pellgu i Devollit ka një lartësi mesatare prej 950m mbi nivelin e detit. Bilishti ka një pozite të favorshme gjeografike pasi ndodhet në rrugët tregëtare që lidhin Shqipërinë me Maqedoninë (25km) dhe Greqinë (5km). dhe si e tillë përfshihet kryesisht në territoret e prekura nga po të njëjtët tërmete që kanë prekur zonat përreth tyre .Rajoni i Devollit përfshihet në Zonën Peshkopi Pogradec Korçë (ZS e Drinit) dhe konsiderohet si zonë me sizmicitet të pritshëm 8 balle të shkallës Rihter.Zona Joniko-Adriatike e shkëputjeve mbi hipëse është zonë më e gjatë dhe me aktivitetin sizmik më të fuqishëm të vëndit tone prej së cilës janë gjeneruar edhe tërmetet më të mëdhenj që kanë prekur vëndin tone. Ajo ndiqet për disa qindra km përgjatë bregdetit Adriatik e Jonian edhe jashtë territorit tonë dhe nëpërmjet dy shkëputjeve tërthoreve, Shkodër-Pejë dhe Vlorë-Tepelenë, ndahet në tre segmente si :

- a) Segmenti verior me shtrirje PVP i karakterizuar nga shkëputje para-Pliocene të tipit mbihypëse të zonës Kruja ; ndiqet mbi 200 km nga Lezhën Ulqin e më tej përgjatë bregdetit dhe është aktive edhe në ditët tona.
- b) Segmenti jugor me shtrirje VP që ndiqet për mbi 250 km, nga Vlora në Konispol e më tej në Greqi, përgjatë bregdetit Jonian dhe karakterizohet nga shkëputje para-Pliocene mbihypëse të zonës Jonike.
- c) Segmenti qendror me shtrirje V deri VP që përbëhet nga shkëputje pas-Pliocene mbihypëse aktive të Ultësirës Pranadriatike dhe ndiqet përreth 130 km nga Vlora deri në Lezhë.

Ky segment është aktiv edhe në ditët e sotme. Sipas hartës së tërmeteve maksimale të pritshëm në këtë zonë mund të gjenerohen tërmete me magnitudë maksimale të pritshme deri $M_{max} = 6.5-6.9$ Nga ana gjeologjike rajoni i Korçës përfshihet kryesisht në zonën e jashtme tektonike Jonike që përbën edhe ballin orogjenik në zonën ekolizionit Adriatik .

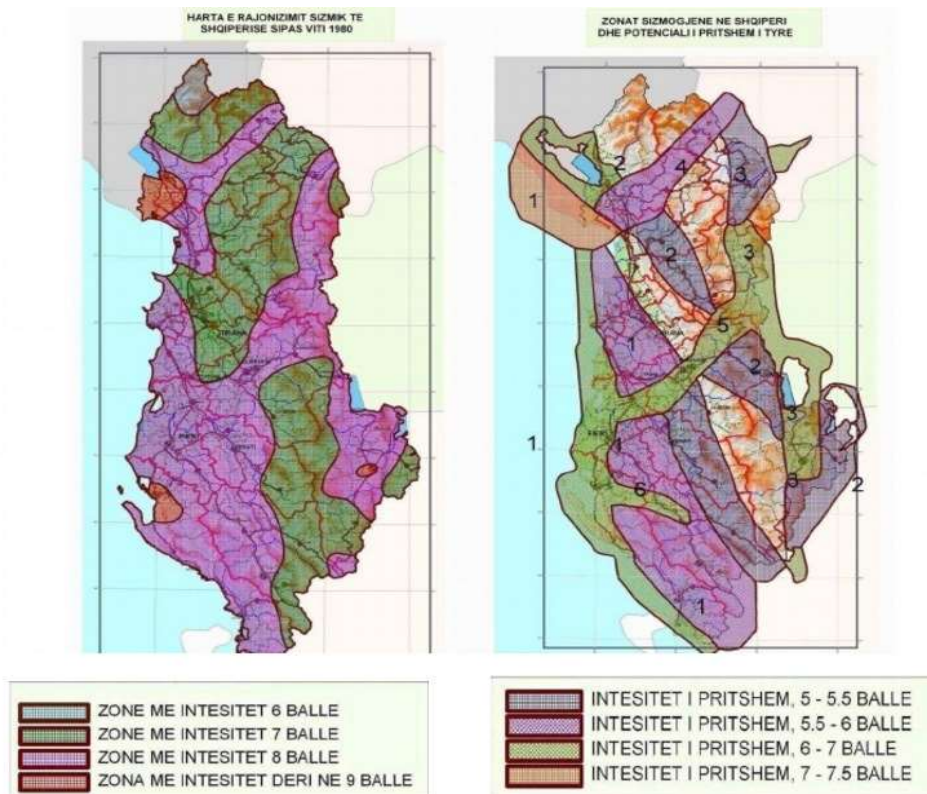
Zona e kolizionit Adriatik është zonë aktive më sizmike në vënd që përfaqësohet nga brezi tërmetor Adriatiko-Jonik gjatëbuzinës lindore të mikropllakës së Adrias me shtrirje veriperëndim-juglindje .Nga ana sizmotektonike ky rajon përfshihet në zonën Adriatiko-Joniketë shkëputjeve mbihypëse me shtrirje VP-JL.Kështu, nga ky segment i Zonës Joniko-Adriatike të shkëputjeve mbihypëse janë gjeneruar shumë tërmete mesatare deri të fortë. Zona e Tiranës ,në ditët e sotme është prekur nga tërmete me vatra pranë saj , si p.sh.,tërmeti i 26 gushtit 1852 në Kepin e Rodonit, tërmeti i 16 majit 1860 në Urën e Beshirit , tërmeti i 4 shkurtit 1934 në Ndroq , tërmeti i 19 gushtit 1970 në Vrap dhe tërmeti i 9 janarit 1988 në (Yzberish) Tiranë, të cilët janë ndjerë në rajonin e Fushës së Krujes me

intensitet 6 ballë MSK-64. Ndër tërmetet më të fortë që kanë ndodhur në dy shekujt e fundit dhe që janë ndjerë në këtë zonë mund të përmëndim:

- Tërmeti i 1 Qershorit 1905 meepiqëndër në qytetin e Shkodrës me $M_s=6.6$ dhe $I_0= IX$ ballë(MSK-64). Tërmeti është shoqëruar me viktima dhe dëme materiale në qytetin e Shkodrës.
- Tërmeti i viti 1617 me $M_s=8$ ballë (MSK -64) në Krujë, (6 balle ne zonen e Fushë Krujes).
- Tërmeti i 26.8.1852 me $M_s=6.0$ dhe intensitet $I_0=8$ ballë MSK-64, nëKepine Rodonit; kytërmet është pasuar me dëme të mëdha në zonën egjirit të Rodonit dhe të Lezhës.
- Tërmeti i 16.5.1860 me (MSK-64) në Urën e Beshirit,eshte ndjere VI balle ne zonen e Fushë së Korcës
- Tërmeti i 17.12.1926 me $M_s=6.2$ dhe $I_0=IX$ ballë (MSK-64) në Durres, eshte ndjere VIII ballë në zonen e Korcës
- Tërmeti i 4.2.1934 me $M_s= 5.6$ në Ndroq , eshte ndjere VI balle ne zonen e Fushës së Korcës
- Tërmeti i 19.8.1970 me $M_s= 5.5$ dhe $I_0=I$ ballë (MSK-64) në zonëne Vrapit, eshte ndjere 6 ballë në zonën e Korcës
- Tërmeti i viti 16.9.1975 me $M_s=5.3$ në Kepin e Rodonit
- Tërmeti i viti 9.1.1988 me $M_s=5.4$ në Tiranë.- tërmeti i 15 Prillit 1979 me epiqëndër në det pranë kufirit shqiptar. Tërmeti ka qënë imadhësisë $M_s= 6.9$ dhe me intensitet 9—10 balle (MSK-64) në zonën epiqëndrore. Ky tërmet ka shkaktuar dëme të mëdha dhe viktima në njerëz në

bregdetin

malazez dhe në vëndin tonë në rrethet Shkodër , Lezhë dhe Mirditë . Intensiteti i këtij tërmeti në zonën e Fushë Bilishtit ka qënë VII- VIII ballë MSK-64.



NUMRI	ZONAT SIZMOGJENE
1	Z.S. Jonniko-Adriatike
2	Z.S. Shkoder-Mat-Librazhd-devoll
3	Z.S. Peshkopi-Pgradec-Korce (Z.S. e Drinit)
4	Z.S. Shkoder-Peje
5	Z.S. Lushnje-Elbasan-Diber
6	Z.S. Vlora-Teelene

4.7 ZONAT E MBROJTURA DHE MONUMENTET E NATYRES

Shqipëria njihet për diversitetin e pasur biologjik dhe peisazhik falë pozitës së saj gjeografike, kushteve gjeologjike, pedologjike dhe hidrologjike, si edhe falë karakterit stikave klimaterike. Kjo larmi e madhe ekosistemesh bën të mundur ekzistencën dhe ruajtjen e varieteteve të pasura të bimesisë dhe kafsheve.



Ritmet e larta dhe të shpejta të rritjes së popullsisë në 50 vjetet e fundit, shoqëruar me migrimin nga zonat rurale drejt atyre urbane janë shoqëruar edhe nga rritje progresive e trsynisë njëzore ndaj sistemeve bregdetare dhe litorale, që janë edhe sistemet më të ndjeshme nga pikepamja ekologjike.

- Territori në studim nuk është i përfshirë në mënyrë të drejtperdrejtë në zone të mbrojtura si rezervat, park kombëtar etj. dhe nuk është zone e ruajtur në përputhje me planet e zhvillimit ekonomik të vendit dhe në strategjinë kombëtare të mjedisit .
- Nuk është zone e përdorur për specitë të mbrojtura , të rëndësishme të florës dhe faunës, si për kryqëzim, folenizim, ushqim, pushim, dimërim, migrim që mund të ndikohen nga zhvillimi i këtij aktiviteti .
- Nuk është zone me rëndësi historike apo kulturore dhe nuk ndikon në rruget e kalimit të publikut apo njëdise të tjera shpërndhëse , pushuese .
- Nuk ka objekte arkitektonike , arkeologjike , kulturore dhe me interesa historike të ndërtuar afër tij por në një distancë të konsiderueshme .
- Territori në studim nuk është i përfshirë në mënyrë të drejtperdrejtë në një zone buferike të cilat ruhen në përputhje me legjislacionin e mjedisit dhe në përputhje me politikat dhe planet që aplikon MMPAU. Më poshtë jepen zonat me vlera historike, kulturore dhe rekreative ekzistuese të trevës së Devollit me një përshkrim informativ dhe një vlerësim mbi secilën prej tyre.

5. ASPEKTET SOCIALE - EKONOMIKE DHE KULTURORE

5.1 ASPEKTET SOCIALE

Bilishti është një qytet në Rrethin e Devollit me rreth 12000 banorë.

Popullsia është e përbërë kryesisht nga banorë autoktone dhe nuk ka të dhëna për ekzistencën e minoriteteve. Emigrimi jashtë vendit është evident, larguar kryesisht drejt Greqisë.

Në këtë rajon ka pasur levizje migratore brenda rrethit e orjentuar kryesisht nga fshatrat në drejtim të qytetit të Njesisë Administrative Qendër Bilisht dhe pak levizje drejt kryeqytetit Tiranës. Si qendër e banuar Bilishti është rreth 3000 vjeçar dhe kjo deshmohet nga mbeturinat e një kalaje Ilire në një nga kodrat mbi qytet. Është krijuar nga banorë të ardhur nga fshatrat përreth që janë vendosur afër rrugës që lidhte Korçen me Greqinë. Pas Kalasë vendbanimi i dytë i hershëm ka qenë Sellca, në afërsitë lindore të qytetit të sotëm. Në dokumentat turke Bilishti gjendet që në vitin 1505. Gjate ndarjeve të ndryshme administrative për periudhën 1912-2015 ka qenë nënprefekturë, qendër Rrethi dhe Bashki duke qenë qyteti i vetëm i krahinës së Devollit. Bilishti është një nga të paktet qytete periferike të Shqipërisë me popullsi të dyfishuar në periudhën 20-vjeçare 1991-2011.

Arsimi dhe edukimi mjedisor

Rrethi i Devollit njihet për traditat arsimdashëse. Aktualisht Qendër Bilishti ka 1 (një) shkollë të mesme të përgjithshme dhe 1 (një) shkollë 9-vjeçare. Shkolla e parë fillore u çel në vitin 1917. Sot numërohen një numër i madh akademikësh që sot punojnë në universitetet e vendit por dhe jashtë tij të cilët janë edukuar në shkollat e këtij rrethi.

5.2 ASPEKTET EKONOMIKE

Ekonomia në Njesisë Administrative Qendër Bilisht i ka themelet e saj në zhvillimin bujqësor dhe Blegtoral. Devolli është i rrethuar nga kodra dhe male mjaft të gjelbëra, të cilat zënë vendin kryesor në malin e Moravës, me pyje me burime ujore të shumta. Ky rreth ka mjaft potencial për zhvillimin e këtyre dy degëve të ekonomisë vendase duke pasur një klimë të pershtatshme dhe ujë të bollshëm në të katër stinët e vitit. Si degë të tjera të ekonomisë në këtë rreth mund të shtojmë Industrinë fashon, përpunimin e drurit, bletarinë, frutikulturën, turizmin etj.

Sektori i konfeksioneve përbën një përqindje të rëndësishme të ekonomisë së rajonit. Ndërmarrje që punojnë me lëndë të parë nga eksporti (përndryshe me fason) ka dhe në Devoll. Tradicionalisht, industria është dominuar nga trikotazhi, por edhe i veshjeve; këto sektorë kanë numrin më të madh të ndërmarrjeve dhe të punësuarve; (rreth 1.000, kryesisht gra). Ndërmarrjet më të shumta janë sipërmarrje të përbashkëta me biznese greke.

Edhe pse Bilishti ofron mundësi të mira për zhvillimin e turizmit, ngelet akoma shumë për të bërë në këtë drejtim.

Sot ekonomia e qytetit të Bilishtit, mbizotërohet nga biznesi individual bazuar tek tregtia, por pa lënë mënjanë transportin dhe shërbimet. Pikërisht në këto sektorë rezultojnë punësimet më të mëdha. Afërsia gjeografike me qytete të Greqisë por edhe kostot e ulëta të transportit me këto vende kanë orientuar biznesin të kryejë një volum të madh tregtar pikërisht me këto qytete përveç qyteteve të mëdha të vendit. Dhe shoqëria tregtare "Industria Ballkanike e veshjeve" është një kompani me

aksioniere Greke dhe shqiptare që kryen aktivitetin e prodhimit në shqipëri dhe shitjen në tregjet europiane.

Qyteti i Njësisë Administrative Qendër Bilisht, është kthyer në një nyje të transportit mbarëkombëtar dhe ndërkombëtar, që zë fill në pikën e kalimit kufitar në Kapeshtice.

Duke parë investimet e kryera viteve të fundit, lirisht mund të thuhet se kjo pjesë e vendit nuk është më e izoluar si më parë dhe se janë krijuar kushtet për të nxitur investimet private vendase dhe të huaja, në fusha të tjera me leverdi ekonomike, që do të ulnin treguesit e papunësisë dhe do të rrisin mirëqënjen e banorëve.

Rrjeti i kanalizimeve

Sistemimi i ujrave sipërfaqesore dhe tokësore është i rëndësishëm pasi menjanton përmbajtje në rrugë dhe sheshe në rast reshesh dhe krijon një ambient të pastër dhe komod në rrugë dhe sheshe.

Rrjeti i kanalizimeve të ujërave të zeza në qytetin e Njësisë Administrative Qendër Bilisht është përgjithësisht i amortizuar dhe me probleme tekniko-sanitare.

Shkarkimi i pakontrolluar i ujrave të rrugës ka një ndikim të fuqishëm në mjedisin e ujrave lokale nga pikpamja sasimore nëpërmjet lokalizimit dhe nën rrjedhave dhe të prishjes së cilësive nga ndotja.

Shërbimi i transportit



Bilishti është një nyje e rëndësishme për transportin shqiptar. Qyteti ndodhet rreth 200Km larg kryeqytetit. Aksi rrugor Bilisht-Tiranë është pothuajse tërësisht i rindërtuar dhe largësia kohore është rreth 3-4 orë. Aksi rrugor Korçë-Kapshticë (Doganë) është nga të paktat rrugë në Shqipëri që plotësojnë standartet ndërkombëtare dhe mund të përshkohet në rreth 30 min. Linja hekurudhore kombëtare nuk ka përfshirë këtë qytet për arsye të trajtave të ashpra të relievit. Vitet e fundit janë bërë shumë investime dhe pritet që brenda pesë-vjeçarit të ardhshëm të përmirësohet më tej

sektori i transportit.

Mundësitë për pushim dhe Turizmi

Potencialët për zhvillimin e turizmit në Bilisht dhe rrethinat e tij janë shumë të mëdha për shkak të pasurive historike, kulturore dhe natyrore. Mijëvjeçarët e historisë dhe kulturës kanë krijuar një vend tërheqës dhe interesant për t'u vizituar.

Bilishti përmendet në dokumentat Turke si qendër e banuar që nga viti 1505 në një kala e cila ka qenë e vështirë të shihet në qytetin aktual gjurmë të cilës shikohen dhe sot. Me pas qyteti i Njësisë Administrative Qendër Bilisht filloi të zgjerohej dhe zhvillohej me tiparet e një qendre urbane dhe qendër e zonës. Qyteti ka qenë pjesë e shkëmbimeve kulturore dhe tregtare me perandorinë bizantine dhe me civilizimin Grek.

Përveç gjetjeve të veta arkeologjike, Bilishti është e njohur në Ballkan për mundësinë e përdorimit të natyrës, veçanërisht në zonat përreth, duke e bërë atë një vend të shkëlqyer për ekskursionistët, dashamirët e natyrës, botanistët dhe zoologët.

Në Jug perëndim të Njësisë Administrative Qendër Bilisht ndodhet Dardha , një vend tërheqës për turistët,. Në fshatin e Hociishtit (5 km larg Njësisë Administrative Qendër Bilisht) ndodhet një nga kishat më të vjetra në vend që daton vitin 1390, por që është ngritur mbi rrënojat e një kishe akoma më të vjetër që daton në shekullin IV. Dy fshatra të tjerë të afërt, Treni dhe Zagradeci strehojnë gjetje të ndryshme arkeologjike që datojnë në Epokën e Bronzit. Fshatrat malore si Sinica Arza Nikolica ofrojnë varietete vendase të frutave molla dardha kumbulla , që përdoret për prodhimin e rakisë (rakia e Kumbulles është një shembull i shkëlqyer). Së fundmi Bilishti dhe fshatrat peredh po shihet si një destinacion turistik gjatë fundjavave..

Për më tepër sasia dhe cilësia e ambienteve dhe kapaciteteve akomoduese në Bilisht është përmirësuar dukshëm vitet e fundit. Agjencitë e udhëtimit dhe ato turistike janë tashme aktive dhe mbulojnë mjaft shërbime për vizitorët dhe turistët.

5.3 ASPEKTET KULTURORE DHE HISTORIKE

Bilishti përbën një nga qendrat kulturore të rëndësishme të Shqipërisë. Vetë zonat muzeale dhe te mbrojtura te shumta në kete rreth përshkruajnë aktivitetin kulturor ndër shekuj. Edhe pse ndër vite qyteti ka qënë pushtuar disa herë, ndikimet e huaja përbejnë një pjesë të vogël te kulturës Devollite.



Bilishti eshte prej koherave pellazgjike.Mbreti romak Trajani shkretoi vendin duke prishur qytetin e madh Ventrok i cili niste nga Treni dhe mbaronte ne Pilur. Thuhet se qyteti i Pelionit shtrihej në afërsi qytetit të Njësisë Administrative Qendër Bilisht, shumë më pranë me fshatin e Trenit,Si qender e banuar Bilishti eshte rreth 3000 vjecar dhe kjo deshmohet nga mbeturinat e nje kalaje Ilire ne nje nga kodrat mbi qytet.

Pas Kalase vendbanimi i dyte i hershem ka qene Sellca , ne afersite lindore te qytetit te sotem.Ne dokumentat turke Bilishti gjendet qe ne vitin 1505 .Ne

shekullin e XVII ne krahinat e Korces Njësisë Administrative Qendër Bilisht dhe Oparit priteshin monedha deshmi e nje niveli te zhvilluar te zejtarise qe kulmoi me argjendaret e Nikolices.

Gjate ndarjeve te ndryshme administrative per periudhen 1912-2015 ka qene nenprefektore, qender Rrethi dhe Bashki duke qene qyteti i vetem i krahines se Devollit. Qyteti ka tradita arsimdashese.Shkolla e pare fillore u cel ne vitin 1917 te Blloku i Cezmes se madhe.Bilishti eshte nga te paktet qytete periferike te Shqiperise me popullsi te dyfishuar ne periudhen 20 –vjecare 1991-2011.

Pershkrimi i kushteve aktuale mjedisore te zones se projektit dhe zonave perreth eshte bere duke u nisur nga te dhenat e mbledhura gjate vizites se fillimit te projektit.

6. IDENTIFIKIMI I NDIKIMEVE ME TË RËNDESISHME NË MJEDIS

6.1 NDIKIMET KRYESORE

Në këtë kapitull do të identifikojmë ndikimet e mundshme që do të ketë në mjedis veprimtaria e ardhshme e objektit: **“Rehabilitimi i kanalit ujitës të fushës së Njesisë Administrative Qendër Bilisht - Kanali ujitës POLOSKË-INONISHT”**

Identifikimi do të bëhet sipas elementëve të veçantë të mjedisit:

6.1.1 NDIKIMI I UJRAVE SIPËRFAQËSOR DHE NËNTOKËSOR

Në këtë projekt nuk parashikohet të ketë ndikime në rrjetin ekzistues të furnizimit me ujë të pijshëm apo rrjetin e kanalizimeve. Në rast se punimet zbatohen në mënyrë korrekte, pa shkaktuar aksidentë në infrastrukturen ekzistuese.

6.1.2 NDIKIME NË CILESINË E AJRIT

Projekti **“Rehabilitimi i kanalit ujitës të fushës së Njesisë Administrative Qendër Bilisht - Kanali ujitës POLOSKË-INONISHT”**

do të ketë ndikim të mesatar por të përkohshëm në cilësinë e ajrit, për shkak të pluhurave që do të krijohen si pasoje e punimeve. Me përfundimin e projektit nuk do të ketë ndikime të tilla.

6.1.3 NDIKIME NË NIVELIN E ZHURMËS

Bezdia e shkaktuar nga zhurma kryesisht prek njerëzit në shtëpitë e tyre, në shkolle ose kur ato janë në rrugë. Megjithatë zona të hapësirës që përdoren nga komuniteti gjithashtu për qëllimin rikrijues mundet të vuajnë dhe nga ndotja e zhurmës. Një nga ndikimet më të vecanta shkaktuar nga trafiku është përhapja e zhurmës tek njerëzit që jetojnë në afersi të zones. Zhurma është një tingull i padëshirueshem dhe i papëlqyeshëm që përceptohet/degjohet në menyrë subjektive nga individit. Niveli fizik i zhurmës nuk korrespondon direkt me nivelin e bezdisë që ajo shkaktton. Llogaritja e ndikimit të zhurmës përfshin konceptin e përcaktimit të sasise se reagimeve personale të njerëzve. Duke marrë parasysh aktivitetet që do të kryhen gjatë zbatimit të këtij objekti do të rritet niveli I zhurmave gjatë punimeve. Zhurmat janë të përkohshme dhe do të jenë prezentë vetëm gjatë punimeve. Duke qënë se kemi të bëjmë me një rikualifikim që prek një hapësirë publike relativisht të gjerë e cila ndodhet në zonë të banuar zhurmat mund të ndikojnë gjatë gjithë procesit të punimeve.

6.1.4 NDIKIME NË SASINË E MBETJEVE

Gjatë rikonstruksionit do të krijohen mbetje inerte të cilat do të dalin si pasojë e largimit materialeve që dalin nga gërmimet , të shtresave të vjetra të Rrugëve,trotuareve, të fasadave, cative dhe shtyllave të ndricimit ekzistuese. Keto materiale mund të jenë të riciklueshme dhe të ripërdorshme. Ndikimi në peisazh dhe presioni në infrastrukturen e qytetit nga krijimi i mbetjeve është i përcaktueshem në momentin kur në marreveshje me Bashkinë Devoll, gjëndet një zgjidhje për riciklimin dhe ripërdorimin e ketyre materialeve.

Tabela 1. Tabela e ndikimeve të mundshme gjatë punimeve.

Lloji i ndikimit në toke	Ka ndikim gjatë kryerjes se aktivitetit	Nuk ka ndikim gjatë kryerjes se aktivitetit	Ka ndikim pas kryerjes se aktivitetit	Nuk ka ndikim pas kryerjes se aktivitetit
<i>Kontaminimi i tokës nga rrjedhjet</i>		X		X
<i>Kontaminimi nga depozitimet e ngurta</i>	X			X
<i>Ndikimet e ndotësve, mbetjeve në cilesinë e ujit</i>		X		X
<i>Krijim të cfarë do lloj rreziku për dëmtimin e shendetit të njerëzve</i>	X			X
<i>Rritja e nivelit ekzistues të zhurmave</i>	X			X
<i>Rritja e nivelit të zhurmave si rezultat i makinërive</i>	X			X
<i>Nivel me të lartë të zhurmave për njerëzit</i>	X			X
<i>Do të ketë prishje të pozicionit ekzistues</i>		X		X
<i>Do të ketë prishje të terrenit të papranueshem estetikisht</i>		X		X
<i>Shtime të levizjes se automjeteve</i>		X		X

Tabela 2. Tabela përmbledhëse mbi ndikimin në mjedis dhe masat lehtësuese gjatë fazës së ndërtimit

Ndikimi	Rëndësia	Masat e lehtësimit	Përgjegjësia
<i>Gjenerimi i pluhurave në ajër</i>	mesatare	Zonat duhet të lagen me ujë ashtu si dhe materialet që përdoren për të siguruar shëndetin e punëtorëve dhe mjedisit përreth	Konkraktori gjatë punimeve. Autoritetet përkatëse
<i>Zhurmat dhe ndotja akustike, dridhje gjatë punimeve nga makinëritë</i>	Mesatare	Aktivitetet që do të kryhen duhet të jenë të kufizuara duke shmangur orare të papërshtatshme për komunitetin përreth sipas përcaktimit nga autoritetet apo rregullave përkatëse	Konkraktori gjatë punimeve. Autoritetet përkatëse
<i>Akresi në rrugë dhe krijimi i hapësirave të lira</i>	E vogël	Me rritjen e numrit të mjeteve duhet të garantohet lëvizshmëria e mjeteve dhe e banorëve duke krijuar akses të vazhdueshëm	Konkraktori gjatë punimeve
<i>Ndotja e ujit nga përdorimi i materialeve</i>	E vogël	Materialet duhet të përdoren në mënyrë të përshtatshme për të mos ndotur ujin gjatë punimeve	Konkraktori gjatë punimeve
<i>Ndotje e tokës dhe ujit nga mirëmbajtja dhe furnizimi i papërshtatshëm me karburant i mjeteve</i>	E vogël	Karburantet dhe lubrifikantët duhen përdorur dhe ruajtur në mënyrëbn e duhur. Duhet patur kujdes gjatë furnizimit brënda mjediseve të jashtme dhe të merren masa parandaluese për shkaktimin e mundshëm të zjarreve	Konkraktori gjatë punimeve
<i>Mjedi Human, siguria e komunitetit</i>	E vogël	Duke qënë se objektet ndodhen në zonë të banuar duhet patur kujdes në vendosjen e sinjalistikave paralajmëruse, në	Konkraktori gjatë punimeve

		shpejtësinë e levizjes së ngarkesave të rënda duke shmangur aksidentë të mundshme	
<i>Kontrolli i trafikut dhe sinjalistika</i>	E vogël	Duhet të vendoset sinjalistikë përkatëse në zonën përreth objektit duke përfshirë dhe autoritet përkatëse. Duhet të shmangen oraret e pikut në rastet e lëvizjes së mjeteve duke qënë se mjetet do të kalojnë në rrugë kryesore	Konkraktori gjatë punimeve. Autoritetet përkatëse
<i>Transporti i materialeve nga mjetet e transportit</i>	E vogël	Për të shmangur pluhurat materialet që do të transportohen duhet të jenë të mbuluara	Konkraktori gjatë punimeve
<i>Gjenerimi i mbetjeve të ngurta gjatë punimeve</i>	E vogël	Gjatë Rikonstruksionit mund të gjenerohen mbetje të ngurta. Sugjerohet riciklimi I i tyre ose depozitimi në një vend të miratuar nga Bashkia Devoll. Këto vende për depozimie duhet të jenë të përshtatshme për materialet që po depozitohen	Konkraktori gjatë punimeve. Autoritetet përkatëse

Për të shmangur në maksimumin e mundshëm ndikimet në mjedis gjatë fazës së implementimit të Projektit **“Rehabilitimi i kanalit ujitës të fushës së Njësisë Administrative Qendër Bilisht - Kanali ujitës POLOSKË-INONISHT”** do të ndërmerren këto masa nga ana e kontraktorit parashikuar dhe në relacionin teknik:

- ❖ Duhet të mirëmbajë shërbimet ekzistuese dhe mundësitë e kalimit për banorët dhe tregtarët që janë në zonë gjatë periudhës së ndërtimit.
- ❖ Duhet të marrë masa paraprake për mbrojtjen e shëndetit dhe jetës të punësuarve, të kalimtarëve; si edhe të pasurive në dhe rreth sheshit të ndërtimit, në përputhje me masat paraprake të sigurimit.
- ❖ Duhet të parashikojë grumbullimin dhe nxjerrjen e mbeturinave për në vendin e depozitimit përfshirë dhe ngarkimin në mjetin që do ti transportojë ato.

- ❖ Duhet të vendosë dhe të mirëmbajë gjatë natës pengesa të tilla dhe drita të cilat do të parandalojnë në menyrë efektive aksidentet.
- ❖ Duhet të ndërmerret të gjithë veprimet e mundshme për të siguruar që ambjenti lokal i sheshit të ruhet dhe që vijat e ujit, toka dhe ajri (duke përfshirë edhe zhurmat) të jenë të pastra nga ndotja për shkak të punimeve të kryera.
- ❖ Se në përfundim të punës Kontraktori duhet të pastrojë dhe të heqë nga sheshi të gjitha impiantet ndërtimore, materialet që kanë tepruar, mbeturinat dhe të lërë sheshin pastër.

6.2 PLANI I MONITORIMIT

Kompania do të kryejë monitorimin e treguesve mjedisore që lidhen me impaktët nga veprimtaritë në këtë projekt në përputhje me kërkesat e ligjit nr. 8934 dt. 05.09.2002 "Për Mbrojtjen e Mjedisit" dhe Vendimin e Keshillit të Ministrave nr.103 dt.31.03.2002, "Për Monitorimin në Republikën e Shqipërisë".

Në terma konkretë Kompania do të raportojë çdo muaj pranë Agjencisë Rajonale të Mjedisit mbi rezultatet e monitorimit që do të konsistojnë në:

- matjen e niveli të zhurmave,
- evidentimin e ndotjeve eventuale nga përdorimi i karburanteve dhe vajra
- masat për sistemimin e materialeve të ngurta dhe vegjetacionin të rezultuar nga zbulimi i shtresës së gelqërorit për shfrytëzim

Monitorimi do të vazhdojë për gjatë gjithë kohës së ndërtimit, deri në përfundimin e masave rehabilituese që do të parashikojë projekti.

Ky program është ndërtuar në baze të kërkesave ligjore të mjedisit duke realizuar monitorim periodik sipas V.K.M. nr. 103, datë 31. 03. 2002 " Për monitorimin e mjedisit në Republikën e Shqipërisë" Meqënëse veprimtaria e impiantit nuk shoqërohet me shkarkime komplekse e të demshme, e nuk kërkon shpenzime të mëdha apo ndonjë ekspertizë specifike permanente, e baze laboratorike, subjekti do të punësojë me kohe të pjesëshme një specialist ekspert të licensuar për të bërë vetmonitorimin si dhe të përgatisë çdo muaj të dhënat e kerkuara duke i dërguar ato periodikisht në A. R. Mjedisit.

Programi i monitorimit do të konsistojë në :

- Monitorim nëpërmjet vëzhgimit, por dhe të matjeve të përcaktuara në projekt
- Monitorim nëpërmjet vëzhgimit për të ruajtur mjedis të pastër në objekt e rreth tij,
- Matje periodike për treguesit mjedisore sic janë shkarkimet në ujë, ajër e tokë gjatë procesit teknologjik, sipas kërkesave e metodikave përkatëse e konkretisht:
 - 1 ditë në muaj kontroll për cilësinë e ujrave teknologjike e ujrave higjeno- sanitare.
 - 1 ditë në muaj kontroll për cilësinë e shkarkimeve në ajër (pluhura e gaze).
 - 1 ditë në muaj për intensitetin e zhurmave e vibracioneve.
 - Evidentimi çdo ditë i sasise se mbeturinave që depozitohen sipas projektit si dhe kontroll vizual e seleksionim me dorë i papastërtive të mundshme si plastike, skrape hekuri etj.

- Monitorim sipas kërkesave e normave të shkarkimit të gazeve nga mjetet e transportit,
- Kontroll vizual i cilësisë së lëndës së parë, e seleksionim i ndonjë papastërtie që mund të përmbajë nga pakujdesia gjatë manipulimit të saj.
- Çdo muaj të përgatitet materiali me të dhënat e monitorimit me gjithë elementët përbërës nga specialist (ekspert) i subjektit e të dërgohet në Agjensinë Rajonale të Mjedisit të Qarkut.
- Monitorim për mirëmbajtje e përmiresim të ambjentëve të gjelbëruara,
- Kontroll i vazhdueshëm në territor të punës për të evituar rrjedhjet e mundshme të vajrave, grasos, etj.
- Sistemimi i tyre sipas kërkesave ligjore, në vartësi të sasisë duke koordinuar edhe me subjektet e tjera e organet lokale për depozitim etj.
- Kontroll i vazhdueshëm e pastrim i rrugës nga mbeturinat e ndryshme që shkaktohen gjatë punës në objekt.
- Zbatim rigoroz i kërkesave teknike për mjetet e transportit të produktit për të evituar derdhjet e ndryshme në rrugë si ujë, apo rërë, që të mos ketë ndikim në mjedis.
- Kontroll i vazhdueshëm i masave për ruajtjen nga zjarri, shoqëruar me infrastrukturën e duhur si mjetet e gadishmerise, skemen e veprimtarisë në raste të tilla.
- Të mbahen lidhje normale me strukturat ligjore kontrolluese si ato mjedisore, të shëndetësise, pushtetit lokal, organeve të specializuara për administrimin e shfrytëzimin e rezervave ujore e shfrytëzimin e shtretërve të lumenjve etj.
- Evidentim në regjistër të vecantë i të dhenave teknike gjatë shfrytëzimit të impiantit, në përputhje me kërkesat e projektit si dhe detyrave të lëna gjatë kontrollit nga strukturat ligjore së bashku me masat për zbatim.
- Njohje e personelit me kërkesat ligjore për sigurinë në punë e mjedisin.

7. KONSULTIMI ME PUBLIKUN

Komuniteti është një element thelbësor në procesin e hartimit të raportit të VNM-së. Kjo edhe në zbatim të vendimit Nr. 994 datë 02.07.2008 “ *Për tërheqjen e mendimit të publikut në vendimmarrje për mjedisin, pjesëmarrja e publikut të ndikuar*”

- 📌 Pjesëmarrja e publikut në hartimin e politikave, strategjive rajonale e kombetare, të përgjithshme dhe të planëve të veprimit, në zbatim të tyre që kanë lidhje me mjedisin, përben kerkese ligjore në procesin e hartimit të ketyre dokumentave, që përmireson përmbajtjen dhe lehtëson zbatimin e tyre.
- 📌 Autoritetet publike gjatë procesit të hartimit të ketyre dokumentave të përmendura me lart, pjesëmarrjen e publikut të ndikuar e realizojnë:
 - ✓ duke i siguruar atij informacionin e nevojshëm për keto dokumenta

- ✓ me përcaktimin e rregullave dhe procedurave sa më të thjeshta
 - ✓ me sigurimin e kushteve dhe të zgjidhjeve praktike të përshtatshme për tërheqjen e mendimit të tij.
- ✚ Për të garantuar pjesëmarrjen e publikut dhe kontributin e tij, autoritetet publike zbatojnë procedurat, si me poshtë vijon:
- ✓ Në përputhje me natyrën dhe përmbajtjen e dokumentit të hartuar, identifikojnë atë që përbën publikun e ndikuar për rastin konkret;
 - ✓ Organizojnë njoftimin e publikut të ndikuar, se është hartuar projekti i dokumentit që do të behet objekt i konsultimit publik dhe e ftojnë publikun të njihet me të e të përgatitët për konsultim.
- ✚ Njoftimi i publikut të ndikuar shpallet:
- ✓ në radio e tv, kombetare e vendore;
 - ✓ në faqën e internetit të autoritetit;
 - ✓ në botime të përditshme apo periodike, nëse është e mundur;
 - ✓ në tabelën e njoftimeve të vendosur në vend të dukshëm.
- ✚ Grupi hartues i dokumentit e ripunon atë, duke marrë parasysh çdo koment, informacion, analizë apo mendim të paraqitur nga publiku, që vlerësohet i vlefshëm dhe harton raportin që shoqëron projektin dokumentin, ku pasqyrohen vërejtjet e publikut, që nuk janë reflektuar në të, duke shpjeguar dhe arsyet pse nuk janë marrë parasysh.
- ✚ Relacioni i përcillet organit vendimmarrës, së bashku me projektin përfundimtar të dokumentit dhe me proces-verbalin e konsultimit me publikun

8. KONKLUZIONE DHE REKOMANDIME

Duke ju referuar përshkrimeve të mësipërme teknike sociale dhe mjedisore të Raportit të Vlerësimit të Ndikimit në Mjedis, për objektin **"Rehabilitimi i kanalit ujitës të fushës së Njesisë Administrative Qendër Bilisht - Kanali ujitës POLOSKË-INONISHT"** si konkluzione kryesore për mbrojtjen e mjedisit mund të rendisim:

- ✚ *Projekti i rehabilitimit të këtij aktiviteti mbështetet dhe respekton të gjitha kërkesat dhe detyrimet e ligjit Nr. 10 440, datë 07/07/2011, " Për Vlerësimin e ndikimit në mjedis", ligjit Nr. 10448, datë 14.07.2011 " Për Lejet e Mjedisit" , ligjin Nr.10431, datë 09.06.2011 " Për Mbrojtjen e Mjedisit" dhe të gjitha aktëve nënligjore.*
- ✚ *Disa prej ndikimeve do të jenë të përkohshme pasi mund të jenë prezente vetëm gjatë fazës së zbatimit dhe jo gjatë funksionimit*

- ✚ *Hartimi dhe zbatimi i projektit nuk do të kenë ndikim negativ të mundshëm në mjedisin e zonës dhe përreth saj.*

- ✚ *Peisazhi i zonës nuk do të pësojë ndryshime përveç ndryshimit të theksuar pozitiv që do të këtë falë projektit të zgjedhur për rehabilitimin e kanalit.*

- ✚ *Projekti do të këtë ndikim shumë të madh pozitiv në zhvillimin e bujqësis në këto zone dhe për rjedhojë dhe në përmirësimin e mjedisit*

- ✚ *Subjekti do të sigurojë ecurinë normale të punës dhe ruajtjen e vazhdueshme të mjedisit deri në përfundimin e punimeve. Subjekti do të sigurojë lidhje të vazhdueshme me Agjencinë Rajonale të Mjedisit, pranë se cilës do të informojë përiodikisht për mbarëvajtjen e punës si gjatë ushtrimit të aktivitetit, monitorimit dhe kryerjes së proceseve të rigjenerimit të ambjentit.*

Për këtë arsye arrijmë në përfundimin se:

Me këtë projekt duke zbatuar kërkesat ligjore e rekomandimet e trajtuara në Relacion , Shoqëria sipërmarrëse që do të realizojë zbatimin e projektit për "Rehabilitimi i kanalit ujitës të fushës së Njësisë Administrative Qendër Bilisht - Kanali ujitës POLOSKË-INONISHT" , si aplikues i ka të gjitha mundësitë të zhvillojë normalisht zbatimin e këtij projekti, duke kontribuar në zhvillimin e bujqësisë duke vënë nën ujë një sipërfaqe prej rreth 184 Ha toke bujqësore pa sjellë ndonjë ndikim në mjedisin përreth dhe me gjerë.

Për gjithë sa u trajtua në këtë Relacion sipas Proçedures Paraprake të Vlerësimit të Ndikimit në Mjedis, vlerësojmë se projekti i paraqitur i plotëson dhe respekton të gjitha aktet ligjore dhe nënligjore për mjedisin

Përgatiti Raportin e VNM-së:

Ing. Faikjon BELAJ

Ekspert i Vlerësimit të Ndikimit në Mjedis dhe Auditimit Mjedisor

Nr. 5234 Prot. Nr. Identifikues 566 Datë më : 23.06.2017

Ing. Ervin MINAROLLI

Ekspert i Vlerësimit të Ndikimit në Mjedis dhe Auditimit Mjedisor

Nr. 5219 Prot. Nr. Identifikues 562 Datë më : 23.06.2017



Nr. 5234 Prot.

Tiranë, më 23.06 2017

Nr. identifikues 566

ÇERTIFIKATË

Në mbështetje të Vendimit të Këshillit të Ministrave Nr. 122, datë 17.02.2011 Për një ndryshim në Vendimin Nr. 1124, datë 30.7.2008, të Këshillit të Ministrave, "Për miratimin e rregullave, të procedurave dhe kriterëve për pajisjen me certifikatën e specialistit, për vlerësimin e ndikimit në mjedis dhe auditimin mjedisor":

Z. FAIKJON BELAJ

Çertifikohet për hartimin e raporteve të vlerësimit të ndikimit në mjedis, për të kryer auditimin mjedisor, për hartimin e ekspertizave për probleme mjedisore dhe thirrjen si ekspert për të vlerësuar një raport të vlerësimit të ndikimit në mjedis ose rezultatet e një auditimi.

MINISTRI


Lefter KOKA



- *Projekti i Ndertimit, plani i vendosjes, Studimi hidrogjeologjik dhe gjeologjik, specifikimet teknike, leja e ndertimit të objektit.*
- *Ligjin Nr. 10 440, datë 7.7. 2011 “Për Vlerësimin e Ndikimit në Mjedis”*
- *Ligjin Nr .10 431, datë 9.6.2011 “ Për Mbrojtjen e Mjedisit “*
- *Ligji 10448 datë 14/07/2011 “ Për Lejet e Mjedisit “*
- *Ligjin Nr.10 266, datë 15.4.2010 “ Për disa ndryshime dhe shtësa në ligjin Nr. 8897 datë 16/5/2002 “ Për Mbrojtjen e Ajrit nga Ndotja “*
- *Ligji Nr.9115 datë 24.07.2003, “ Për trajtimin mjedisor të ujerave të ndotura”.*
- *Ligji Nr.8897 datë 16.05.2002, “ Për mbrojtjen e ajrit nga ndotja”.*
- *Ligji Nr.9379, datë 28.04.2005, “ Për eficienten e enërgjise ”.*
- *Ligji Nr.9587, datë 20.07.2006, “ Për mbrojtjen e biodiversitetit ”.*
- *Ligji Nr.8906, datë 6.6.2002 "Për zonat e mbrojtura"i ndryshuar me Ligjin Nr.9868, datë 04.02.2008 .*
- *Ligji Nr.10 081, datë 23.02.2009 “Për Licencat, autorizimet dhe lejet në Republikën e Shqipërise” .*
- *Ligji Nr. 8094 datë. 21.03.1996 “Për largimin publik të mbeturinave”.*
- *Ligji Nr. 9010 datë 13.02.2003 “Për administrimin mjedisor të mbetjeve të ngurta”, i ndryshuar me Ligjin Nr.10 137, datë 11.05.2009.*
- *Ligji Nr.8102 datë 28.3.1996 "Për kuadrin rregullator të sektorit të furnizimit me uje dhe të largimit dhe përpunimit të ujerave të ndotura" ,i ndryshuar me Ligjin Nr. 9352, datë 3.3.2005, Ligjin Nr. 9915, datë 12.5.2008.*
- *Ligji Nr. 9537, datë 18.5.2006 “Për administrimin e mbetjeve të rrezikshme”, i ndryshuar me Ligjin Nr.10 137, datë 11.05.2009.*
- *VKM. Nr. 835, datë 28.12.2005 “Për miratimin e listës se mbetjeve të rrezikshme, mbetjeve dhe mbeturinave të tjera, që ndalohen të importohen, me qëllim ruajtjeje, depozitimi dhe asgjësimi”.*
- *V.K.M Nr.1189, datë 18.11.2009 “Për rregullat dhe procedurat për hartimin dhe zbatimin e programit kombëtar të monitorimit të mjedisit”.*
- *V.K.M Nr. 395, datë 21.6.2006, “Për miratimin e strategjise dhe të planit të veprimit për zhvillimin e turizmit, kulturor dhe mjedisor.*
- *V.K.M Nr.435 datë 12.09.2002, “Për miratimin e normave të shkarkimeve në ajër në Republikën e Shqipërise”.*
- *V.K.M Nr.267, datë 24.4.2003 “Për procedurat e propozimit dhe shpalljen e zonave të mbrojtura dhe buferike”.*
- *V.K.M Nr.994, datë 02.07.2008 “Për tërheqjen e mendimit të publikut në vendimmarrje për mjedisin”.*
- *VKM Nr. 99, datë 18.2.2005 “Për miratimin e katalogut shqiptar të klasifikimit të mbetjeve”.*
- *VKM Nr. 177, datë 31.3.2005 “Për normat e lejuara të shkarkimeve të lengeta dhe kritëret e zonimit të mjedisëve ujore pritëse”.*
- *VKM Nr.114, datë 27.01.2009 “ Për Marrjen e masave emergjente, për përmiresimin e situatës se sigurise dhe të veprimtarive në instalimet, që shërbejnë për depozitimin transportimin dhe tregtimin e naftës, të gazit dhe nënproduktëve të tyre”.*
- *Vendim Nr.824, datë 11.12.2003 “Për klasifikimin, ambalazhimin, etiketimin dhe ruajtjen e substancave dhe të preparatëve të rrezikshme”.*
- *Udhezim Nr.6, datë 27.12.2006, “Për miratimin e metodologjise se vlerësimit paraprak të ndikimeve në mjedis të nje veprimtarie”.*
- *Udhezim Nr.6527, datë 24.12.2004, “Mbi vlerat e lejueshme të elementëve ndotës të ajrit në*

mjedis nga shkarkimet e gazrave dhe zhurmave shkaktuar nga mjetet rrugore, dhe menytrat e kontrollit të tyre".

- *Udhezim, Nr.5, datë 28.12.2007, "Për tarifat e shërbimit për lejet mjedisore".*
- *Udhezim, Nr.6, datë 27.11.2007, "Për miratimin e rregullave, përmbajtjes dhe afatëve për përgatitjen e planëve të administrimit të mbetjeve të ngurta".*
- *Udhezim, Nr.1, datë 07.01.2008, "Për dokumentacionin e domosdoshëm për të kërkuar leje mjedisore".*
- *Rregullorja Higjeno-Sanitare datë.17.11.1997, "Për pastrimin në zona urbanë dhe rurale, administrimin dhe trajtimin e mbeturinave";*
- *Rregullore, Nr.1, datë 30.03.2007, "Për trajtimin e mbetjeve të ndertimit nga krijimi, transportimi e deri tek asgjësimi i tyre".*
- *Ligji për PMNZSH – në.*
- *Aktë të tjera ligjore dhe nënligjore që kanë të bëjnë me mbrojtjen e mjedisit, floras dhe faunës, fushes përkatëse për të cilën kërkohet realizimi i këtij projekti.*