



HARTIMI I PROJEKTIT PER :

**“LINJA E DERGIMIT TE FURNIZIMIT ME UJE TE
AEROPORTIT TE VLORES”**

**Raporti Teknik i Projektit te
Propozuar**

PERGATITUR NGA:

“TAULANT”sh.p.k.

QKL, LN-7574-03-2014

Eksperte mjedisi:

Ditika Qatipi

Bashkepunim me, “EBS” sh.p.k.

Msc.Ing.Mjedisi Nelisa HAXHI

TIRANE 2024



PERMBAJTJA E RAPORTIT

1. QËLLIMI I PROJEKTIT TË PROPOZUAR.....	4
2. PLANIMETRINË E VENDNDODHJES SË PROJEKTIT, KU TË PASQYROHEN NË HARTË TOPOGRAFIKE KUFIJTË E SIPËRFAQES, TË SHOQËRUAR ME KOORDINATAT, SIPAS SISTEMIT KOORDINATIV GAUS KRUGE, FOTOGRAFI DHE TË DHËNA PËR PËRDORIMIN EKZISTUES TË SIPËRFAQES QË DO TË PËRDORET PËRKOHËSISHT APO PËRHERË NGA PROJEKTI, GJATË FAZËS SË NDËRTIMIT APO FUNKSIONIMIT TË VEPRIMTARISË.....	5
3. INFORMACION PËR QENDRAT E BANUARA, NË ZONËN KU PROPOZOHET TË ZBATOHET PROJEKTI, SHOQËRUAR ME FOTOGRAFI DHE TË DHËNA PËR DISTANCËN E TYRE NGA VENDNDODHJA E PROJEKTIT TË PROPOZUAR, SI DHE PËRCAKTIMIN E NJËSISË SË QEVERISJES VENDORE QË ADMINISTRON TERRITORI KU PROPOZOHET PROJEKTI.....	7
4. SKICAT DHE PLANIMETRITË E OBJEKTEVE DHE STRUKTURAVE TË PROJEKTIT, SI DHE MËNYRAT DHE METODAT QË DO TË PËRDOREN PËR NDËRTIMIN E OBJEKTEVE DHE STRUKTURAVE TË PROJEKTIT.	11
5. PËRSHKRIM E PROCESVEVE NDËRTIMORE DHETEKNOLOGJIKE, PËRFSHIRË KAPACITETET PRODHUESE /PËRPUNUESE, SASITË E LËNDËVE TË PARA DHE PRODUKTET PËRFUNDIMTARE TË PROJEKTIT.	14
6. INFORMACIONIN PËR INFRASTRUKTURËN E NEVOJSHME PËR LIDHJEN ME RRJETIN ELEKTRIK, FURNIZIMIN ME UJË, SHKARKIMET E UJËRAVE TË NDOTURA DHE MBETJEVE, SI DHE INFORMACIONIN PËR RRUGËT EKZISTUESE TË AKSESIT APO NEVOJËN PËR HAPJE TË RRUGËVE TË REJA.	14
7. PROGRAMI PËR NDËRTIMIN, KOHËZGJATJEN ENDËRTIMIT, KOHËZGJATJEN E PLANIFIKUAR PËR FUNKSIONIMIN E PROJEKTIT, KOHËN E MUNDSHME TË PËRFUNDIMIT TË FUNKSIONIMIT TË PROJEKTIT DHE, SIPAS RASTIT, EDHE FAZËN E PLANIFIKUAR TË REHABILITIMIT TË SIPËRFAQES, PAS MBARIMIT TË FUNKSIONIMIT TË PROJEKTIT	15
8. LËNDËT E PARA QË DO TË PËRDOREN PËR NDËRTIMIN DHE MËNYRA E SIGURIMIT TË TYRE (MATERIALE NDËRTIMI, UJË DHE ENERGJI).....	16
9. INFORMACION PËR LIDHJET E MUNDSHME TË PROJEKTIT ME PROJEKTE TË TJERA EKZISTUESE PËRRETH/PRANË ZONËS SË PROJEKTIT.	16
10. INFORMACION PËR ALTERNATIVAT E MARRA NËKONSIDERATË, PËR SA I TAKON PËRZGJEDHJES SË VENDNDODHJES SË PROJEKTIT DHE TEKNOLOGJISË QË DO TË PËRDORET.	17
11. TË DHËNA PËR PËRDORIMIN E LËNDËVE TË PARA GJATË FUNKSIONIMIT, PËRFSHIRË SASITË E UJIT TË NEVOJSHËM, TË ENERGJISË, LËNDËVE DJEGËSE DHE MËNYRËN E SIGURIMIT TË TYRE.	17
12. AKTIVITETE TË TJERA QË MUND TË NEVOJITEN PËR ZBATIMIN E PROJEKTIT, SI NDËRTIMI I KAMPEVE APO REZIDENCAVE ETJ.....	17
13. INFORMACIONIN PER LEJET, AUTORIZIMET DHE LICENCAT E NEVOJSHME PER PROJEKTIN, NE PERPUTHJE ME PERCAKTIMET E BERA NE LEGJISLACIONIN NE FUQI, SI DHE INSTITUCIONET KOMPETENTE PER LEJIMIN/AUTORIZIMIN/LICENCIMIN E PROJEKTIT.	17
14. KOPJE TE LEJEVE, AUTORIZIMEVE DHE LICENCAVE QE DISPONON ZHVILLUESI PER PROJEKTIN E PROPOZUAR, NE PERPUTHJE ME PERCAKTIMET E BERA NE LEGJISLACIONIN NE FUQI, SI DHE INSTITUCIONET KOMPETENTE PER LEJIMIN/AUTORIZIMIN/LICENCIMIN E PROJEKTIT.....	17



PARATHENIE

Hartimi i raportit teknik të projektit të propozuar është kryer në bazë të **VKM nr. 686, datë 29.07.2015** “Për miratimin e rregullave, të përgjegjësive e të afateve për zhvillimin e procedurës së vlerësimit të ndikimit në mjedis (VNM) dhe procedurës së transferimit të vendimit dhe deklaratës mjedisore” dhe **Vendimit nr. 95, datë 14.02.2018** “Për disa shtesa dhe ndryshime tek VKM nr. 686, datë 29.07.2015”

1. QËLLIMI I PROJEKTIT TË PROPOZUAR

Projekti “Linja e Dergimit të Furnizimit me Ujë të Aeroportit të Vlorës” përfshin një listë objektesh të shpërndara në një hapësirë të konsiderueshme duke përfshirë një sipërfaqe të Njësise Administrative Novosele në Bashkinë Vlorë.

➤ Qëllimi i projektit të propozuar

Projekti synon sigurimin e furnizimit me ujë të sigurt, higjienikisht të pastër me mbulimin e kostos dhe tarifave të pranueshme socialisht për zonat e përzgjedhura në zonën e studimit. Ky furnizim përfshin: stacionet e pompimit, linjën e dergimit.

➤ Gjendja ekzistuese

Për realizimin e projektit, projektuesit i kërkohet të rishikojë të gjithë informacionin ekzistues lidhur me projektin që duhet të hartojë për furnizimin me ujë sipas kësaj detyre të projektimit.

- Prurja e projektuar për furnizimin me ujë të Aeroportit të Vlorës është 30 l/s (dhënë në detyrën e projektimit).
- Studimi h/gjeologjik i burimit (pus shpimi) janë ekzistues
- Materiali i tubacionit të jetë HDPE me presion 10 atm

➤ Detyrat Kryesore që do të Zgjidhe Projekti

Nëpërmjet këtij projekti synohet:

A. Rikonstrukcion i Linjës së Dërgimit të Furnizimit me Ujë të Aeroportit të Vlorës, Njësia Administrative Vlorë

➤ Për këtë projekt është e nevojshme të jepen:

- Sasia e kërkuar e ujit për nevojat të operimit të Aeroportit e përcaktuar nga projektet e tij të brendshme (jashtë llogaritjeve të këtij projekti)
- Destinacioni fundor i tubacionit që lidhet me planimetrinë dhe funksionalitetin e Aeroportit
- Pus – shpimi i destinuar për furnizimin me ujë të Aeroportit

2. PLANIMETRINË E VENDNDODHJES SË PROJEKTIT, KU TË PASQYROHEN NË HARTË TOPOGRAFIKE KUIJTË E SIPËRFAQES, TË SHOQËRUAR ME KOORDINATAT, SIPAS SISTEMIT KOORDINATIV GAUS KRUGE, FOTOGRAFI DHE TË DHËNA PËR PËRDORIMIN EKZISTUES TË SIPËRFAQES QË DO TË PËRDORET PËRKOHËSISHT APO PËRHERË NGA PROJEKTI, GJATË FAZËS SË NDËRTIMIT APO FUNKSIONIMIT TË VEPRIMTARISË.

Planimetria e vendosjes se projektit :

1. Planimetria e pergjithshme e linjes se dergimit nga pusi numer 5 te depo e Aeroportit te Vlores :

PLANIMETRIA E PERGJITHSHME E LINJES SE DERGIMIT NGA PUSI NR.5 TEK DEPO E AEROPORTIT TE VLORES
Shk . 1:7500

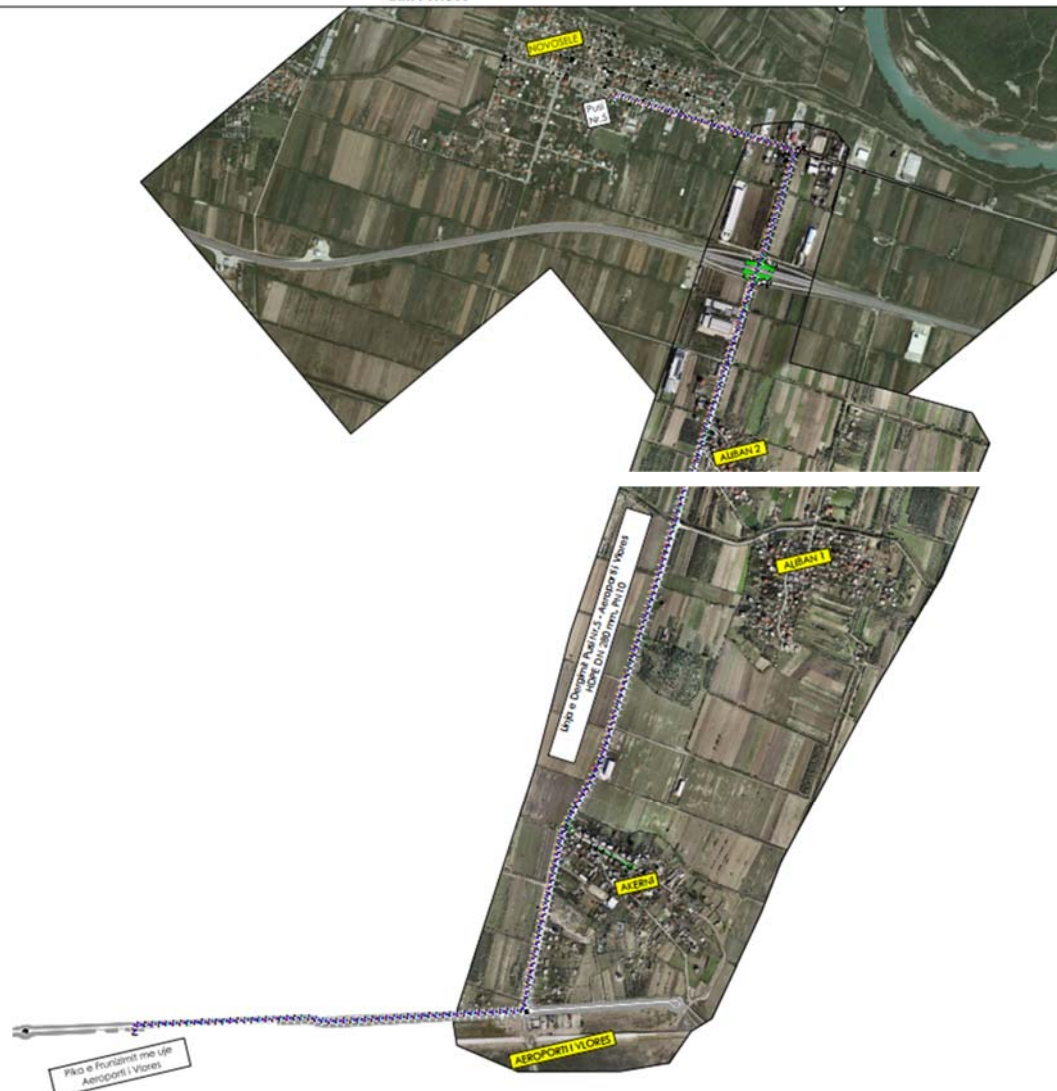


Figura 1: Planimetria e pergjithshme e linjes se dergimit nga pusi numer 5 te depo e aeroportit te Vlores

Foto nga zona e projektit te propozuar:



3. INFORMACION PËR QENDRAT E BANUARA, NË ZONËN KU PROPOZOHET TË ZBATOHET PROJEKTI, SHOQËRUAR ME FOTOGRAFI DHE TË DHËNA PËR DISTANCËN E TYRE NGA VENDNDODHJA E PROJEKTIT TË PROPOZUAR, SI DHE PËRCAKTIMIN E NJËSISË SË QEVERISJES VENDORE QË ADMINISTRON TERRITORIN KU PROPOZOHET PROJEKTI.

Zona ku do te zbatohet projekti “**Linja e Dergimit te Furnizimit me Uje te Aeroportit te Vlores**” i perket njesise administrative Novosele, e cila perbehet nga fshatrat:

Novoselë	Fshatrat; Novoselë, Aliban, Bishan, Mifol, Poro, Dëllenjë, Delisuf, Trevllazër, Cerkovinë, Skrofotinë, Fitore, Akërni
-----------------	---

Njesia administrative Novosele ka nje popullsi prej 23590 banoresh te shperndara sipas fshatrave si me poshte :

Nr.	Fshati	Nr. Banoreve
1	Novosele	2184
2	Fitore	1691
3	Bishan	2780
4	Poro	1904
5	Delisuf	910
6	Akëri	1437
7	Aliban	1037
8	Mifol	1225
9	Cerkovine	803
10	Skrofotine	682
11	Trevllazer	1957
12	Panaja	3985
13	Hoshtime	1312
14	Kerkove	1502
15	Dellenj	181
	TOTALI	23590

Njesia administrative Novosele :

Arsimi: Ne njesine administrative Novosele cdo fshat ka shkollen 9 vjecare qe ploteson kerkesat e popillise vendase aktuale. Gjithashtu, cdo fshat eshte i pajisur me nje kopesht femijesh. Ne perspektive nevojitet nje shkollë 9 vjecare ne Skrofotine qe do te mbuloje dhe nevojat e Cerkovines. Te gjitha kopshtet duhet te kalojne ne rikonstruksion me plane afatshkurtra dhe afatmesme.

Kujdesi shendetesor: Njesia administrative ka pese qendra shendetesore dhe 12 ambulanca ne cdo fshat. Ne te ardhmen parashikohet shtimi in je qendre shendetesore, kompletimi i ndertimit te qendres ne Skrofotine, rehabilitimi i qendres shendetesore ne Trevllazer.



Rrjeti Rrugor: Njesia administrative Novosele klasifikohet ne njesite me rrjet rrugor te gjere dhe me gjendje teknike relativisht te kenaqshme kryesisht ne anen perendimore. Te gjithë fshatrat e njesise lidhen me qendren e njesise me rruge automobilistike te asfaltuara. Por mungesa e nje sistemi te efektshem te mirembajtjesse rrugeve perkeqeson me shume situaten aktuale. Volumi i trafikut ne stinen e veres perkeqeson me tej situaten per shkak te vershimit te turisteve. Nder te metat e sistemit rrugor te njesise Novosele eshte fakti se rruget qe te cojne ne bregdet jane te pasistemuara dhe ne gjendje te keqe, gati te pakalueshme ne stinet me rreshje. Rruga kryesore e njesise Novosele qe kalon pergjate fshatrave Aliban Fitore deri ne Bishan, Delisuf, Dellinje ne teresi 12 km ka mungese te sistemit te ndricimit ndersa segmenti Bunavi e Siperme-Bestrove 2.7 km eshte i pasasfaltuar.

Furnizimi me energji elektrike: Njesia aktualisht furnizohet nga rrjeti 35/10 kv ne Mifol.

Zona ekonomike: Ka nje siperfaqe te dedikuar per zonat ekonomike prej 42.62 ha.

Prodhimi i mbetjeve: Novosela prodhon mbetje 15 ton.dite. Problem shqetesues jane mbetjet ndertimore. Per momentin pjesa e dherave te nxjerre nga germimet eshte zgjidhur nga vete firma e ndertimit. Mbetjet industrial ne kete njesi jane te pakta.

Furnizimi me uje: Njesia administrative Novosele identifikohet si zone ujembajtese me kapacitet te larte te mundesive te prodhimit te ujit te pijshem jo vetem per nevojat e popullsisë por edhe me mundesi te furnizimit te fshatrave te komunes Qender si hde te qytetit te Vlores. Uji nepermjet 6 puseve qe ndodhen ne Novosele ne te cilet jane instaluar nga 2 pompa te lidhura parallel me prurje 100 m3/ore, dergohet nepermjet tubacioneve prej celiku me diameter 200 mm ne depon e ujit me kapacitet 300 m3 qe ndodhet prane stacionit kryesor te pompave. Novosela e merr furnizimin direct nga rrjeti Po keshtu fshatrat Cerkovine, Skrofotine, Mifol e marrin nga daljet qe jane lene ne linjen e dergimit te Panajase nepermjet tubit 315 mm. Ne kushtet aktuale prodhimi i ujit ka rene si per shkak te amortizimit dhe demtimit te tubacioneve kryesore edhe per shkakun e kohes se gjate te sherbimit.

Sistemi i Ujitjes: Kanalet vaditese te pamirembajtur per 25 vjet dhe vetem sivjet filluan te pastrohen. Nevojiten nderhyrje per mirembajtjen dhe pastrimin e ketyre kanaleve per te rritur pjellorine e tokes.

Kjo njesi administrative eshte pjese e Bashkise Vlore, rrethit Vlore, qarkut Vlore.

Qyteti i Vlorës, me një popullsi prej rreth 120.000 banorë, është një kapital i qarkut dhe porti i dytë më i madh i Shqipërisë.

Ka shtatë vendbanime të vogla në rrethin e Vlorës: Narte, Panaja, Trevllazëri, Varibopi, Llakatundi, Peshkëpia, dhe Drashovica. Narta është një qytet i vogël dhe bujqësore dhe i peshkimit qe gjendet në jug të Lagunes se Nartes që është duke u bërë shpejt një periferi e popullarizuar e Vlorës.

Përveç qyteteve të listuara më lart, ka rreth 100 fshatra të vegjël ose të bashkive të njohur në rrethin e Vlorës. Fshatrat në rrethin e Vlorës janë përqendruar kryesisht përgjatë rrugës nacionale dhe përgjatë kodrave në Vjose dhe luginat e lumenjve te Shushices. Për shkak të normave të larta të papunësisë dhe varfërisë, shumica e të rinjve në këto bashkia, shpesh me familjet e tyre, kanë migruar në zonat urbane në Shqipëri ose kanë emigruar jashtë



vendit. Pothuajse 90 % e familjeve në Vlorë kanë të paktën një anëtar i cili ka emigruar. Shumica e emigrantëve shkojnë në Itali dhe Greqi.

Ekonomia

Bujqësia është aktiviteti kryesor ekonomik në zonat rurale të Qarkut të Vlorës. Ullinj, rrush, dhe frutave agrume janë rritur në të gjithë zonën, sidomos në afërsi të bregdetit. Perimet dhe bimët foragjere janë rritur përgjatë luginave të lumenjve, dhe bagëtitë të kullotën në të gjithë zonat rurale. Prodhimi blegtoral zë rreth 36 % të prodhimit vjetor bujqësor të vendit. Përveç kësaj, Vlora është edhe porti kryesor i peshkimit në Shqipëri.

Industritë e shërbimit, duke përfshirë ndërtimin, transportin, dhe shërbimeve të telekomunikacionit janë gjithashtu një komponent i rëndësishëm i ekonomisë së Vlores. Ndërmarrjet e sektorit publik përfshijnë shërbimet themelore të tilla si mirëmbajtjen e rrugëve me ujë, dhe të shpërndarjes së energjisë elektrike, hekurudhave dhe porteve, transportin publik dhe të nënprodukteve të naftës të shpërndarjes. Transporti i mallrave dhe pasagjerëve është një sektor i zgjeruar kombëtar, veçanërisht në Rrethin e Vlorës.

Guroret dhe minierat zhvillohen në luginat e lumenjve në të gjithë zonën e Vlorës. Prodhimi ka ngecur fundit për shkak të mungesës së pajisjeve bazë dhe furnizime, por rezervat vlerësohen të jenë të mjaftueshme për disa dekada. Depozitat e bitum janë përdorur për rrugën duke hapur dhe prodhimin e tjegullave për çati.

Nxjerrja e rreses dhe zhavorit është e zakonshme përgjatë kanaleve të lumenjve të mëdha, sidomos në afërsi të qyteteve të mëdha. Faqet më të dalluara janë në Drashovice mbi lumin Shushices dhe në lindje të Mifolit mbi lumin Vjose. Gurore gëlqerore në afërsi të Drashovices veprojnë në një bazë të kufizuar.

Gurore shkëmbore zhvillohet në një jug në vendin e Kaninës. Ky operacion është i lidhur me fabrikën e çimentos në anën juglindore të Vlorës nëpërmjet një tramvaji lart 3,75 km, megjithatë fabrika e çimentos nuk është aktualisht në punë.

Siç u diskutua më sipër, kripë është prodhuar në anën veriore të Lagunës së Nartës. Shumica e kripës të prodhuar është përdorur në proceset industriale, ose është eksportuar për ta përdorur si një agjent de-krem mbi rrugë.

Përpunimi i ushqimit është bërë mbi një bazë të kufizuar në Vlorë, edhe pse ajo përdoret duhet të jetë shumë më i përhapur. Peshku dhe bretkosat aktualisht eksportohen në Itali dhe kërmijtë janë eksportohen në Francë. Përpunimi i prodhimeve të detit zhvillohet në Novoselë.

Rrugët

Më pak se 25 % e rrjetit të Shqipërisë 18.500 km rrugë është e shtruar dhe rrugët në pjesën më të madhe janë në gjendje të keqe që kërkojnë rehabilitime të mëdha. Vlora është një qendër e rëndësishme dhe e transportit të anijeve për jugun e Shqipërisë, ajo është e lidhur me qytetet e tjera të mëdha të vendit me anë të rrugëve. Megjithatë, infrastruktura e transportit të



Vlores në përgjithësi është në gjendje të keqe dhe nuk është e mjaftueshme veçanërisht në zonat e largëta. Gjendja e keqe e rrugëve është i atribuohet topografisë mjaft të thyer, mungesa e fondeve të mirëmbajtjes, dhe ngarkesat në rritje të trafikut.

Qeveria e Shqipërisë tregon se ka 18.8 km autostrade në zonën e Vlorës. Përveç kësaj, ka 42.5 km rrugë të tjera të shtruara, 70,3 km e rrugëve të përmirësuara me zhavorr, 30.7 km rrugë sezonale, dhe 111,7 km rrugë për këmbësorë. Rrugët janë konsideruar të përshtatshme përgjatë fushës bregdetare pranë Vlorës dhe pranë komuniteteve më të mëdha, por rrugët në zonat më të largëta janë në gjendje të keqe. Në mot të lagësht disa prej rrugëve më të vogla mund të jenë në gjendje shume të keqe, dhe pluhuri është shpesh një problem gjatë sezonit të verës të thatë.

Nga projekti i propozuar nuk kërkohet një plan veprimi për rivendosje të popullsisë. Ndikimet shoqërore të identifikuara janë kryesisht afatshkurtra, të lokalizuara dhe mund të shmangen ose lehtësohen lehtësisht.

4. SKICAT DHE PLANIMETRITË E OBJEKTEVE DHE STRUKTURAVE TË PROJEKTIT, SI DHE MËNYRAT DHE METODAT QË DO TË PËRDOREN PËR NDËRTIMIN E OBJEKTEVE DHE STRUKTURAVE TË PROJEKTIT.

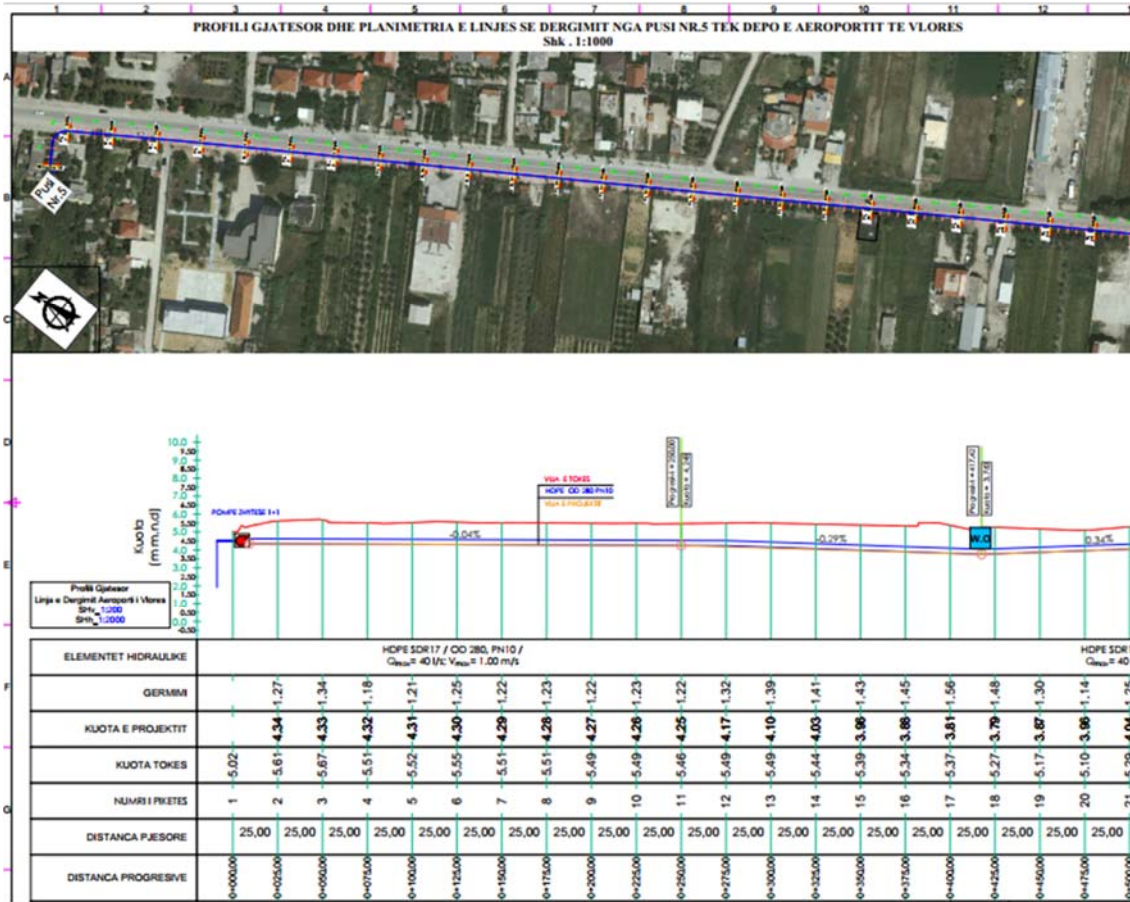


Figura 4: Profili gjatesor dhe planimetria e linjes se dergimit nga pusi nr.5 tek depo e Aeroportit te Vlores

SEKSIONI TERTHOR TIP I LINJES SE DERGITIT PUSI NR.5-DEPO AEROPORT

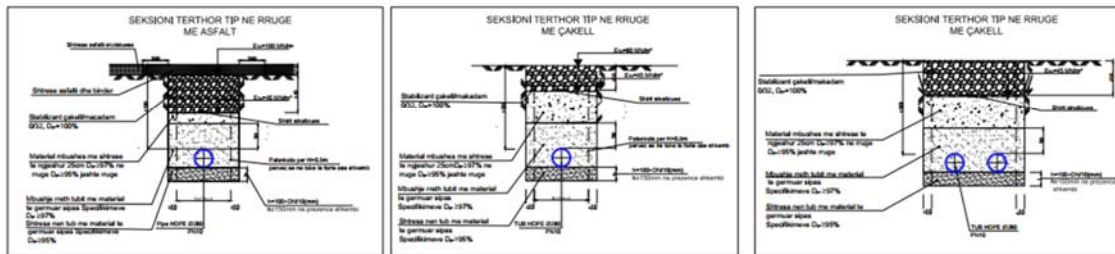


Figura 5: Seksioni terthor tip i linjes se dergimit Pusi nr.5- depo Aeroport

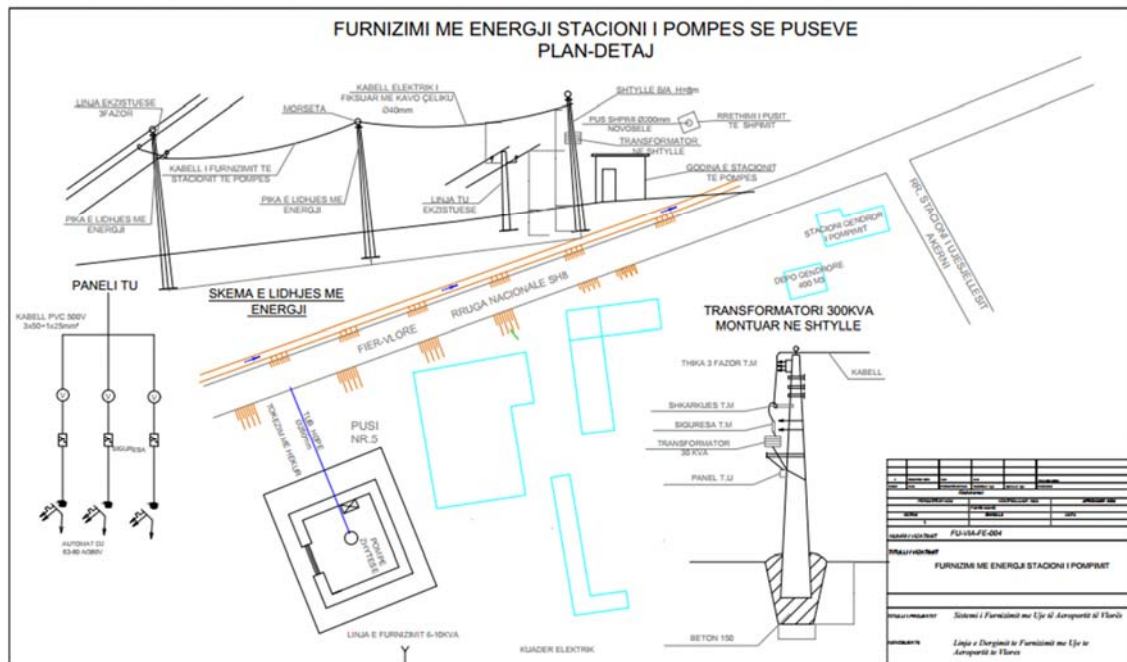


Figura 6: Furnizimi me energji Stacioni i Pompes se Puseve, Plan-Detaj

Menyrat dhe metodat qe do te perdoren per ndertimin e objekteve te projektit.

- Pastrimi dhe pergatitia e sheshit.

Traseja neper te cilen do te shtrihet linjat e tubacioneve ka shume pak, ose aspak vegjetacion te ulet. Asnje dru nuk do te pritret qe eshte jashte trasese se ndertimit te veprave te ujesjellesit te propozuar.

Te gjitha paisjet qe do te kerkohen te perdoren dhe sjellin zhurma me te medha duhet te kufizohen ne oret e funksionimit, sipas situates perreth. Ne ditet qe ato do te perdoren do te synohet te kete nje numer minimal te punonjesve ne trasene e kanaleve dhe te tubacioneve.

- Konflikti me perdorimin aktual te tokes si toke bujqesore

Nuk do te merret toke me qira per trasene e kanaleve dhe te tubacioneve, meqenese punimet do te jene kryesisht pergjate rrugeve ekzistuese.

- Shqetesime te ndryshme qe mund ti shkaktohen komuniteteve lokale

Te gjitha lejet duhet te merren nga autoritetet e komunitetit dhe nese perkohesisht preken siperfaqe toke, ato pas perfundimit te punimeve duhet te kthehen ne gjendjen fillestare.

- Vendosia e veprave te ujesjellesit

Nderhyrjet ne toke, gjate hapjes se kanaleve te tubacioneve pritret te sjellin shqetesime te ndryshme.

Gjeresia e trasese se kanaleve qe do te hapet te jete minimale per te zvogluar demtimin e sipërfaqes se tokes dhe te sasise se dherave te germuara.

- Magazinimi dhe trajtimi i materialeve te rrezikshme

Duhet treguar kujdes per te evituar ndotjen e tokes dhe ujit nga pikimet dhe rrjedhjet e mundeshme te lubrifikanteve dhe solventeve qe do te perdoren gjate ndertimit te veprave. Nje plan emergjence duhet te pregatitet ne rast te rrjedhjeve te lubrifikanteve dhe solventeve.

- Hedhja e mbeturinave te ngurta dhe te lenget

Problemet shqetesuese qe lidhen me ndotjen e mjedisit jane dhe mbetjet e ngurta qe do te gjenerohen gjate ndertimit te ujesjellesit. Keto mbetje do te duhet te hidhen ne vende te caktuara nga pushteti lokal.

5. PËRSHKRIM E PROCESVEVE NDËRTIMORE DHETEKNOLOGJIKE, PËRFSHIRË KAPACITETET PRODHUESE /PËRPUNUESE, SASITË E LËNDËVE TË PARA DHE PRODUKTET PËRFUNDIMTARE TË PROJEKTIT.

Tubacioni i furnizimit me ujë të Aeroportit të Vlorës është projektuar në bazë të parametrave të mëposhtëm

- Prurja llogaritese 30 l/s
- Traseja e tubacionit fillon nga stacioni i pompimit të pusit deri në pikën e përcaktuar të Aeroportit
- Materiali do të jetë HDPE 100 RC
- Shpejtësia në tubacion është marrë ndërmjet 1.0 – 1.5 m/s për të ekonomizuar konsumin e energjisë elektrike të pompës ngritëse, pasi pothuaj e gjithë lartësia e ngritjes përbëhet nga humbjet hidraulike në tubacion.

6. INFORMACIONIN PËR INFRASTRUKTURËN E NEVOJSHME PËR LIDHJEN ME RRJETIN ELEKTRIK, FURNIZIMIN ME UJË, SHKARKIMET E UJËRAVE TË NDOTURA DHE MBETJEVE, SI DHE INFORMACIONIN PËR RRUGËT EKZISTUESE TË AKSESIT APO NEVOJËN PËR HAPJE TË RRUGËVE TË REJA.

Rrugët

Përafrimi i rrjetit të ardhshëm të ujit dhe shumica e rrjetit kryesor të transmissioinit ndjek rrugët ekzistuese dhe rrugë të pashtuara. Disa nga kanalet e rrugës ku do të vendoset linja e transmetimit karakterizohen nga specie bimore të zakonshme. Disa nga kanalet përdoren për kullimin e ujërave të zeza shtëpiake. Rrjeti i transmissioinit dhe rezervuarët tregojnë tashmë ndikimin njerëzor. Prerjet e bimeve dhe shkurreve nuk mund të përjashtohen veçanërisht në pjesën e parë të rrjetit të transmissioinit. Asnjë Park Kombëtar nuk do të preket. Asnjë rrugë ndërtimi nuk është e nevojshme për veprat e planifikuara.

Kantieri i ndertimit të kontraktuesit duhet të vendoset në një zonë tashmë të ndikuar nga njeriu me parking, rrugë, oborr. Prerja e pemëve dhe shkurreve duhet të shmangët gjatë vendosjes së kampit. Flora dhe fauna nuk do të preken gjatë transportit të materialeve ndertimore për te depot dhe stacionet e pompimeve.

Nga projekti nuk janë parashikuar ndertimi i rrugëve ndihmese pasi nuk është e nevojshme pasi veprat aksesohen nga rrugët ekzistuese të zonës.

Shkarkimi i mbetjeve

Gjate kryerjes së operacioneve të ndertimit do të ketë krijim të mbetjeve inerte (dhera, masa të vogla shkembore) si rezultat i punimeve të ndryshme. Keto klasifikohen si mbetje ndertimore nëse lind nevoja e depozitimit apo zhvendosje nga zona në një sipërfaqe tjetër. Shoqëria që do të zbatonte projektin duhet të planifikojë qarte mënyrën e administrimit të inerteve për të menjanuar mundësinë e depozitimit të tyre në vende të papershtatshme. Një



pjesë do të perdoret për mbushjen dhe rehabilitimin e zonave ku janë kryer germime , pjesë që mbetet do të depozitohet në vende të caktuara për të cilin investitori do të bjere dakort me organet e pushtetit vendor. Kompania do të marrë të gjitha masat për depozitimin e tyre në vende të posaçme, të cilat në thellësi do të rehabilitohen nga pikepamja mjedisore së bashku me sipërfaqet e tjera që do të mbushen .

Gjatë aktivitetit duhet të mbahen parasysh kërkesat e Ligjit nr.156 datë 10.10 2013, Për disa ndryshime në ligjin nr.10463, datë 22.9.2011 “Për menaxhimin e integruar të mbetjeve” dhe VKM nr. 575 date 24.06.2015 “Për miratimin e kërkesave për menaxhimin e mbetjeve inerte”.

Me shumë nevojë për rehabilitim do të ketë rikthimi i rrugëve në gjendjen e mëparshme pasi aty do të bëhet pjesë me e madhe e germimeve si pasojë e ndërtimit të linjes së re të dërgimit etj.

Nga vëllime që do të dalin nga germimet, pjesë me e madhe e tyre do të perdoret për mbushje ndërsa një përqindje e vogël do të shpërndahen në sipërfaqe depozitimi të caktuara. Pjesë e dherave që do të shpërndahen në sipërfaqe depozitimi do të ngjeshet dhe do të mbillet me shkurre dhe bimësi vendase në mënyrë që fenomeni erodues nga shirat dhe ujërat të parandalohet, po ashtu bimësia që duhet të mbillet duhet të jetë autoktone për të mos thyer pejsazhin karakteristik të zonës. Këto punime do të kryhen në mbyllje të çdo procesi operacional sipas planit të punimeve respektive.

Furnizimi me ujë.

Furnizimi me ujë gjatë fazës së punimeve do të bëhet me autobote të mëdha aty ku nevojitet.

7. PROGRAMI PËR NDËRTIMIN, KOHËZGJATJEN ENDËRTIMIT, KOHËZGJATJEN E PLANIFIKUAR PËR FUNKSIONIMIN E PROJEKTIT, KOHËN E MUNDSHME TË PËRFUNDIMIT TË FUNKSIONIMIT TË PROJEKTIT DHE, SIPAS RASTIT, EDHE FAZËN E PLANIFIKUAR TË REHABILITIMIT TË SIPËRFAQES, PAS MBARIMIT TË FUNKSIONIMIT TË PROJEKTIT

Kohezgjatja e punimeve është përcaktuar në Grafikonin e punimeve për ndërtimin e linjes së dërgimit të ujit në Aeroportin e Vlores si më poshtë (6 muaj) :

GRAFIKU I PUNIMEVE PER PROJEKTIN "Linja e Dërgimit të Furnizimit me Ujë të Aeroportit të Vlorës"																	
Nr.	Pershkrimi i Punimeve	PERIUDHA E NDERTIMIT (6 MUAJ)															
		Muaji 1		Muaji 2		Muaji 3		Muaji 4		Muaji 5		Muaji 6					
		1	2	1	2	1	2	1	2	1	2	1	2				
1	Ngritje kantieri	■	■														
2	Punime ndertimi per linjen e dergimit te furnizimit me uje te Aeroportit te Vlores			■	■	■	■	■	■								
8	Testimi i presionit te tubacioneve							■	■	■							
9	Rikthimi i rrugëve në gjendje fillestare									■	■	■					
10	Dorezimi i punimeve																■

Figura 2:Grafiku i Punimeve

Kohezgjatja e funksionimit te projektit : eshte parashikuar 25 vjet

- Rehabilitim i zonave ku kemi demtim te bimesise.

Duhet te parashikohet zëvendësimi i bimesise të dëmtuar dhe ri- gjelbërim i zonave të punimeve, aty ku ka pas me shume nderhyrje dhe eshte e nevojshme.

Ky proces do te behet mbas nje periudhe e cila rezulton me krijimin e kushteve te pershtateshme per mbjelljen e fidaneve. Kjo behet mbasi te kete perfunduar levizja e dherave nga germimet, mbyllja e fazes ndertimore per projektin dhe risistemimi i dherave perfundimtare duke krijuar mundesine e stabilizimit te dherave dhe mbjelljen e fidaneve perpara periudhes se shirave te pare.Mbjellja e fidaneve rekomandohet ne fund te vjeshtes ose ne dimer ne kohen e pyllzimeve.Rekomandohet te mbillen fidane autoktone te zones.

8. LËNDËT E PARA QË DO TË PËRDOREN PËR NDËRTIMIN DHE MËNYRA E SIGURIMIT TË TYRE (MATERIALE NDËRTIMI, UJË DHE ENERGJI)

Lendet e para qe do perdoren per zbatimin e projektit : “Linja e Dergimit te Furnizimit me Uje te Aeroportit te Vlores” :

Cakull ose zhavorr lumi

Rere

Hekur

Uje

Material rrethanor qe sherben per mbushje dhe sistemimin e shesheve dhe kanaleve te hapura. Sigurimi i materialeve realizohet me transport per ne objekte.

9. INFORMACION PËR LIDHJET E MUNDSHME TË PROJEKTIT ME PROJEKTE TË TJERA EKZISTUESE PËRRETH/PRANË ZONËS SË PROJEKTIT.

Ky projekt nuk ka lidhje me projekte te tjera qe jane planifikuar te zbatohen ne kete zone.



Nuk ka plane te miratuara apo edhe te pamiratuara te zhvillimit te zones dhe rajonit ku parashikohet te ndertohet projekti i ujesjellesit te propozuar ne baze te informacioneve qe jane marre nga investitori nga pushteti lokal.

10. INFORMACION PËR ALTERNATIVAT E MARRA NËKONSIDERATË, PËR SA I TAKON PËRZGJEDHJES SË VENDNDODHJES SË PROJEKTIT DHE TEKNOLOGJISË QË DO TË PËRDORET.

Perzgjedhja e vendodhjes se projektit eshte ndikuar nga nevoja e ndertimit te linjes se furnizimit me uje te Aeroportit te Vlores .

11. TË DHËNA PËR PËRDORIMIN E LËNDËVE TË PARA GJATË FUNKSIONIMIT, PËRFSHIRË SASITË E UJIT TË NEVOJSHËM, TË ENERGJISË, LËNDËVE DJEGËSE DHE MËNYRËN E SIGURIMIT TË TYRE.

Gjate funksionimit do te kemi konsum te :

- Energjise elektrike
- Tubacioneve
- Pajisjeve
- Kosto per Mirembajtje

12. AKTIVITETE TË TJERA QË MUND TË NEVOJITEN PËR ZBATIMIN E PROJEKTIT, SI NDËRTIMI I KAMPEVE APO REZIDENCEVE ETJ.

Per zbatimin e projektit do ndertohen kampe me kontenjer qe do jene kontejner shërbyes për objekte ndërtimore.

13. INFORMACIONIN PER LEJET, AUTORIZIMET DHE LICENCAT E NEVOJSHME PER PROJEKTIN, NE PERPTHJE ME PERCAKTIMET E BERA NE LEGJISLACIONIN NE FUQI, SI DHE INSTITUCIONET KOMPETENTE PER LEJIMIN/AUTORIZIMIN/LICENCIMIN E PROJEKTIT.

1.Miratimi nga Ministria e Turizmit dhe Mjedisit

3.Leje nga Ministria Infrastruktures dhe Energjise etj.

14. KOPJE TE LEJEVE, AUTORIZIMEVE DHE LICENCEVE QE DISPONON ZHVILLUESI PER PROJEKTIN E PROPOZUAR, NE PERPTHJE ME PERCAKTIMET E BERA NE LEGJISLACIONIN NE FUQI, SI DHE INSTITUCIONET KOMPETENTE PER LEJIMIN/AUTORIZIMIN/LICENCIMIN E PROJEKTIT.

Ujesjelles Kanaliyime Vlore sha. eshte ne proces aplikimesh per lejet dhe autorizimet ne institucionet perkatese dhe eshte ne pritje te ketyre miratimeve per projektin e propozuar “Linja e Dergimit te Furnizimit me Uje te Aeroportit te Vlores”.