

SPECIFIKIME TEKNIKE PER RIKONSTRUKSIONIN E TUALETEVE

-PËR ÇDO NDRYSHIM GJATË ZBATIMIT TË KONTAKTOHET ME PROJEKTUESIN.

Para fillimit te punimeve te kryhet verifikimi i pozicionimit te mureve ,dyerve dhe pozicionit te pajisjeve ne kete projekt me projektin arkitektonik.

Per çdo ndryshim te kontaktohet paraprakisht me projektuesin dhe arkitektin dhe pas miratimit me

shkrim/vizatim te ndryshimeve apo propozimeve nga ana e tyre,te vazhdohet me punen.

-Te behet prova hidraulike e sistemit te furnizimit me uje para mbulimit te tubacioneve siç pershkruhet ne Kushtet Teknike te Zbatimit te ketyre sistemeve(shif fleten e shenimeve).

-Tubacionet te jene te pajisur me çertifikate cilesie per ujin e pijshem.

-Tubacionet e sistemit te furnizimit me uje nga hyrja e nderteses e deri ne hyrje te banjave jane me material polipropilene PP-R,per presion

funksonimi(pune te pranushem PFA(PN) 10 bar per ujin e ftohte dhe PN 20 bar per ujin e ngrohte deri ne temp.90°.Trashesite e mureve te

tubacioneve te jene ne perputhje me standarte perkatese te prodhimit te tyre.

-Furnizimi me uje te ftohte dhe te ngrohte sanitar ne nyjet sanitare do te behet me tubacione me material polipropilene PP-R,per presion

funksonimi (pune)te pranueshem PFA(PN) 10bar per ujin e ftohte dhe PN 20 bar per ujin e ngrohte deri ne

temp.90° me diameter Dj 20x2.0-2.5mm (sipas llojit te pajisjes,ne perputhje me KTZ perkatese ose sipas

udhezimeve apo manuali te prodhuesit te tyre).Trashesite e mureve te tubacioneve te jene ne perputhje me standardet perkatese te prodhimit te tyre.

-Trasimi i ketyre tubacioneve PP-R te ujit sanitar nga hyrja e nyjes sanitare deri tek pajisjeve do te kryhet ne

perputhje me KTZ perkatese ose sipas udhezimeve apo manualit te prodhuesit te tyre,

-Tubacionet e furnizimit me uje te instaluar ne dyshemet e kateve perkatese(aty ku gjendet),te maskohen per

te mos u demtuar fizikisht nga goditjet e mundshme mekanike gjate punimeve te tjera ne ndertese si dhe te

fiksohen mire me fasheta ne dysheme (apo edhe ne muret e nyjeve sanitare)

-Montimi i tubacioneve dhe mbivendosja e tyre te behet ne perputhje me KTZ ose sipas udhezimeve apo

manualeve te prodhuesit te tyre.

-Tubi i ujit te ftohte te kalohet neper mur ne lartesine 55 cm nga dyshemeja e perfunduar (nga pllaka e dyshemese).

-Tubi i ujit te ngrohte te vendoset 10cm siper atij te ujit te ftohte.

-Te merren masat perkatese duke betonuar dhe siguruar mire mbajteset apo suportet e fiksimit ne mur te

Boilerave individuale 80 apo 100 litersh per prodhimin e ujit te ngrohte sanitar,per te mos lejuar rrezimin e mundeshem te tyre gjate mbushjes dhe funksionimit te tyre.

-Daljet e tubacioneve nga muri per furnizimin me uje te pajisjeve hidrosanitare te behen siç trgohen ne udhезuesit e prodhuesve te aparateve hidrosanitare dhe ne lartesine e treguara ne vizatimet e tyre.

-Tubat tavanore dhe tubacionet e ujit te ngrohte sanitar,te vishen me materiale mbrojtese apo termoizoluese si:Guaine etj.

-Distancat aksiale dhe distancat e tjera midis pajisjeve jepen neperputhje me planin arkitektonik te nyjeve sanitare dhe per orientim te pozicionimit te pajisjes.

-Zbatuesi i punimeve duhet te kryeje verifikimet perkatese te distancave dhe te pozicionoje pajisjet ne perputhje me KTZ te ketyre punimeve.

Projekruesi nuk mban asnje pergjegjesi ne rast te mosrespektimit te distencave minimale midis vete pajisjeve dhe kundrejt mureve apo mjedisit rreth pajisjeve nga zbatuesi,per te cilat duhet te referohet projektit arkitektonik.

-Pozicioni dhe diametri i sakte i tubacioneve,rubinetave apo elementeve te tjere brenda ndertesese do te percaktohen ne vend,gjate zbatimit,ne prani te supervisorit dhe zbatuesit te punimeve.

Sistemi i brendshëm i furnizimit me ujë të pijshëm

Tubacionet e Sistemit të Furnizimit me Ujë të Pijshëm duhet të jenë me material polietileni të rrjetëzuar tip PEX-ALU-PEX, sipas standardit UNI 10954-1 dhe/ose UNI 9338. Këto tubacione janë me bashkim me ngjeshje të tubacionit me Rakorderitë prej bronzi, nëpërmjet pincave të posaçme, sipas udhëzimeve të prodhuesit të materialeve përkatëse.

Rakorderitë e këtyre materialeve të jenë të së njëjtës markë me ato të tubacionit të përdorur, ku rakorderitë e bronzit të jenë sipas normave EN 12164, EN 12165 dhe EN 12168 a.

Tubacionet e ujit të ngrohtë sanitar të jenë të shoqëruara edhe me material termoizolues tip guainë të së njëjtës markë me atë të tubacionit të përdorur. Armaturat e përdorura si saraçineskat, kundralvolat (valvola moskthimi), galexhantët etj. të jenë për presione PFA 10 bar apo PFA 16 bar. Fashetat e tubacioneve të jenë të së njëjtës markë me ato të tubacioneve të përdorur. Të gjitha materialet e sipërpërmendura që janë në kontakt me ujin e pijshëm të jenë të shoqëruara me çertifikatën e cilësisë për ujë të pijshëm dhe të origjinës së tyre, të dhëna nga firma prodhuese. Gjithashtu të jenë të çertifikuara sipas normave ISO 9001dhe/ose ISO 9002.

Sistemi i jashtëm i furnizimit me ujë të pijshëm

Tubacionet të jenë me material polietileni me densitet të lartë (HDPE-eng), të tipit PE 100, për presione funksioni PFA (PN) 16 bar (për këtë të fundit të sigurohet i dokumentuar nga ujësjellësi presioni në pikën e lidhjes). Tubacionet dhe rakorderitë të jenë në përputhje me normën UNI EN 805.

Rakorderitë të jenë të së njëjtës markë me atë të tubacionit të prodhuar dhe sipas normës UNI EN 805.

Të gjitha materialet e sipërpërmendura që janë në kontakt me ujin e pijshëm të jenë të shoqëruara me çertifikatën e cilësisë për ujë të pijshëm dhe të origjinës së tyre, të dhëna nga firma prodhuese. Gjithashtu të jenë të çertifikuara sipas normave ISO 9001 dhe/ose ISO 9002.

Tubat prej PE-je (polipropileni)

Këta lloj tubash klasifikohen në:

- Tuba me densitet të ulët (të përftuar nga një proces me presion të lartë).
- Tuba me densitet të lartë (të përftuar nga një proces me presion të ulët), të cilët janë më të fortë dhe më të qëndrueshëm.

Karakteristikat e tubave prej PE-je:



- Kanë ngjyrë të zezë.
- Janë të qëndrueshëm ndaj rrezeve ultravjollcë.
- Janë të qëndrueshëm ndaj gërryerjes nga substancat kimike. Durojnë temperatura mbi 100°C.

Standardet referuese:

UNI ISO 4437 (tuba prej PE-je që përdoren për tubacionet nëntokësore të shpërndarjes së karburantit).

UNI ISO/TR 7474 (tuba e rakorderi prej PE-je, rezistenca kimike ndaj lëngjeve).

UNI 7611 (tuba prej PE-je që përdoren për tubacionet nëntokësore të shkarkimit). **UNI 7615** (tuba prej PE-je-Metodat e provës).

UNI 8451 (tuba prej PE-je që përdoren për tubacionet e shkarkimit brenda banesës). **UNI 7990** (tuba prej PE-je që përdoren për tubacionet e fluideve nën presion).

UNI 7991 (tuba prej PE-je-Metodat e provës).

UNI 7616 (rakorderi prej PE-je që përdoren për tubacionet e fluideve nën presion).

SHËNIME TEKNIKE-SISTEMI I SHKARKIMIT TE UJERAVE TE NDOTURA:

-PËR ÇDO NDRYSHIM GJATË ZBATIMIT TË KONTAKTOHET ME PROJEKTUESIN.

Para fillimit të punimeve të kryhet verifikimi i pozicionimit të mureve ,dyerve dhe pozicionit të pajisjeve në këtë projekt me projektin arkitektonik. Për çdo ndryshim të kontaktohet paraprakisht me projektuesin dhe arkitektin dhe pas miratimit me shkrim/vizatim të ndryshimeve apo propozimeve nga ana e tyre, të vazhdohet me punën.

-Sistemi i brendshëm i shkarkimeve të ujërave të ndotura komunale nga ndërtesa është parashikuar të ndërtohet me tuba polipropileni me tre shtresa me trashësi të mureve siç jepen në vizatimet e projektit ose sipas standarteve të prodhimit të këtyre EN 1451. Këto tubacione dhe rakorderite përkatëse lidhen me njëra-tjetren me gota dhe hidroizolimi i këtyre lidhjeve kryhet nëpërmjet unazave me gome elastomotore, të cilat vendosen në pozicionet përkatëse të gotës lidhëse.

-Tubat e Derdhjes /Kolektoret nën tavanin e katit përde dhe ose në dyshemene e katit me të poshtëm të ndërtesës të instalohen me tubacione me $D_j=125\text{mm}$ dhe $D_j=160\text{mm}$ siç jepen në planimetrinë përkatëse .

-Tubacionet e derdhjes të montohen me pjerrësine minimale 1.5%. në fillimet e tubave të derdhjes dhe në këmbë të kolonave shkarkimeve para para kthimit në drejtim vertikal, të vendosen pjesët e pastrimit, pikat e kontrollin siç tregohet në vizatime

-Kolonat të lidhen me fasheta fiksuese me gomine poshtë çdo gotë në degezimet e kateve dhe me fasheta udhëzuese në çdo 1.5m lartësi.

-Kolonat e shkarkimeve të UN të instalohen me tubacione me $D_j=110\text{mm}$ ose $D_j=125\text{mm}$ (të shikohen vizatimet përkatëse), nga kati me sipër i ndërtesës deri në katin përde dhe ose deri në katin nëntokë, ku kolona lidhet me tubat horizontal të derdhjes.

-Tubacionet e lidhjes dhe dërgimit nga pajisjet e njeve sanitare tek kolona e shkarkimit të instalohen me tubacione me $D_j=90\text{mm}$ ose $D_j=110\text{mm}$ për klozetin (WC) dhe me $D_j=40\text{mm}$ dhe $D_j=50\text{mm}$ për aparatet e tjera sanitare siç jepet në planimetrinë e njeve përkatëse.

-Tubat e derdhjes/Kolektoret nëntavane ose nën dyshemene e kateveku ndodhen, tubat e lidhjes dhe tubat e dërgimit brenda njeve sanitare si dhe çdo tubacion tjetër me drejtimin

afersisht horizontal te instalohen / lidhen me berrylla ose braga me kend 45°(apo 135°) ne cdo ndryshim drejtimi.

-Kolonat e sistemit te ajrimit te nyjeve sanitare te instalohen me tubacione me Dj=160mm.

Shuntet e kolonave te anekseve te instalohen me tubacione me Dj=110mm. Keto tubacione jane me material plastik.

-Daljet e tubacioneve te shkarkimeve nga muri te behet sic jepet ne manualet perkatese ne fleten e detajeve te aparateve dhe ne lartesine e treguar ne vizatimet e tyre.

-Para mbulimit te tyre te behet prova hidraulike e sistemit te shkarkimeve te ujrave sic pershkruhet ne Kushtet Teknike te

Zbatimit te ketyre sistemeve(shih fleten e shenimeve teknike).

3.2.1. Sistemi i shkarkimeve brenda në ndërtesë

Tubacionet e sistemit të shkarkimeve të ujërave të përdorura brenda ndërtesës të jenë me material Polipropileni me bashkime me gota dhe me gomina tip O-ring, për presione pune PFA 6 bar, të cilat të jenë sipas standardit UNI EN 1451 ose DIN 4102 B1.

Diametrat dhe trashësitë e pareteve të jenë në përputhje me kodet e mësipërme.

Rakorderitë e këtyre materialeve të jenë të së njëjtës markë me ato të tubacionit të përdorur, ku rakorderitë të jenë në përputhje me normat EN UNI EN1451 ose DIN 4102B1

Tubat prej PP-je (polipropileni)

Karakteristikat e tubave prej PP-je:



- Janë më të lehtë se materialet plastike.
- Kanë qëndrueshmëri të lartë ndaj agjentëve kimikë.
- Kanë përcjellshmëri të ulët termike, kështu që humbasin më pak nxehtësi.
- Kanë sipërfaqe të lëmuar, gjë që sjell humbje të vogla hidraulike në rrjet.

Standardet referuese:

UNI 8319 (tuba prej PP-je që përdoren për tubacione shkarkimi të instaluar në brendësi të banesave. Llojet dhe përmasat).

UNI 8320 (rakorderi prej PP-je që përdoren për tubacione shkarkimi të instaluar në brendësi të banesave).

UNI 8321(tuba prej PP-je-Metodat e provës).

UNI 8531(rakorderi prej PP-je-Metodat e provës).

UNI 8536 (tuba prej PP-je që përdoren për tubacione nëntokësore shkarkimi).

3.3.1. Pajisjet Hidrosanitare dhe të tjera

Të gjitha pajisjet hidrosanitare të jenë të së njëjtës markë prodhimi dhe të jenë të shoqëruara me çertifikatën e origjinës dhe të cilësisë së materialit të dhëna nga prodhuesi,ku të specifikohet edhe materiali përbërës i secilës prej pjesëve.

Të gjitha punët e lidhura me instalimin dhe vendosjen e tyre në objekt duhet të bëhen sipas kushteve teknike përkatëse, specifikimeve dhe udhëzimeve të prodhuesit të pajisjeve, udhëzimeve teknike të supervizorit dhe të projektit. Një model i këtyre aksesoreve do të shoqërohet së bashku me çertifikatën e cilësisë, çertifikatën e origjinës, çertifikatën e testimit dhe të garancisë, dhe do t'i jepet për shqyrtim supervizorit për një aprovim para se të bëhet blerja dhe vendosja e tyre në objekt.

Pajisjet hidrosanitare prej porcelani duhet të jenë të prodhuara konform normave europiane, siç jepet në specifikimet e secilës pajisje më poshtë. Këto pajisje duhet të

furnizohen me aksesorët e plotë për montimin dhe funksionimin e tyre. Pajisjet prej porcelani do të montohen në nyjet sanitare të ndërtesës. Pajisjet prej porcelani jepen si vijon:

□□ Klozeta, duhet të jetë e prodhuar një-copëshe pa pjesë të veçanta të shkëputshme. Sipërfaqja duhet të jetë me ngjyrë të bardhë, e lëmuar dhe lehtësisht e pastrueshme. Pajisja duhet të jetë me dalje horizontale ose vertikale dhe duhet të jetë e montuar mbi dysheme. Pajisja duhet të jetë prej porcelani dhe me kapak ndenjësjeje plastike konform kushteve teknike të prodhimit. Pajisja duhet të mbërthehet në dyshemenë e nyjës sanitare me 2 bulona M10 x 150 mm të gjata. Pajisjet duhet të jenë të prodhuara sipas kushtit UNI EN 33 dhe të shoqërohen me certifikatën e cilësisë dhe të konformitetit me këtë kusht teknik të prodhimit. Pajisjet duhet të jenë të shoqëruara me skedën teknike përkatëse ku të jepen edhe mënyrat dhe lartësitë e montimit të saj.

Klozeta mund të jenë me dalje të drejtë ose të pjerrët.

Pjesët kryesore të klozetës janë: ulluku i shpërndarjes së ujit, vrima e shkarkimit, gryka lidhëse me tubin e shpëlarjes, sifoni, veshët e montimit, të cilat janë të pajisura me vrima për mbërthimin në dysheme ose në mur, kurse në pjesën e pasme ndodhet zgjerimi me veshët të pajisura me vrima për montimin e kapakut

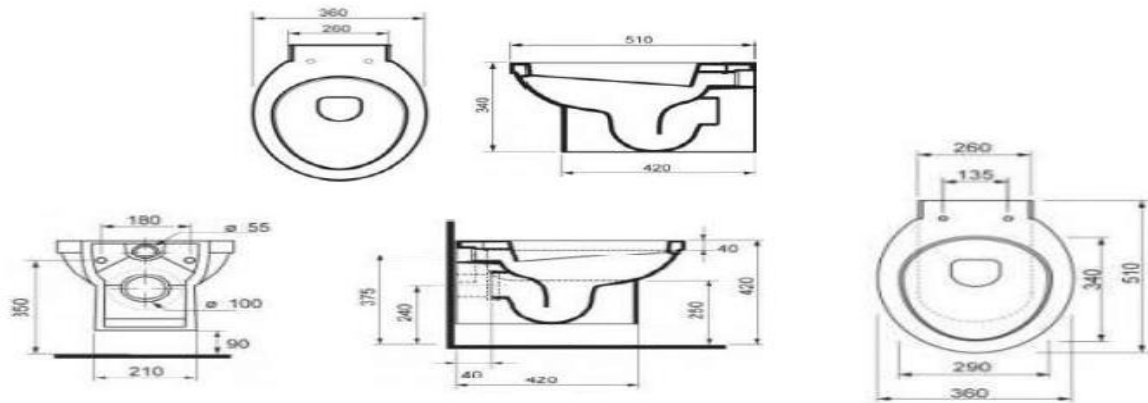


Klozeta që montohen në dysheme



Klozeta të varura a që montohen në mur

Klozeta me ndenjësje ka këto pjesë: trupin, që mund të jetë në formën e një tasi-pjatë ose në formë hinke, ullkun e shpërndarjes së ujit, sifonin, grykën e shkarkimit dhe grykën që shërben për lidhjen e klozetës me kasetën e shkarkimit të ujit. Në pjesën e pasme të klozetës është një zgjerim me formë të sheshtë e me dy vrima, Ky zgjerim shërben për të montuar kapakun e klozetës, që mund të jetë plastik ose prej fibre ebaniti. Gryka e shkarkimit mund të jetë vertikale, e pjerrët ose horizontale, dhe për të duhet të zbatohen me përpikëri përmasat e vendosjes.



Përmasat e montimit të klozetës me nde njëse

- Larësja e duarve (lavamanë), duhet të jetë me material porcelani të bardhë, me kolonëmbështetëse në dyshe. Pajisja duhet të shoqërohet me sifonin përkatës dhe me guarnicionet izoluese konform kushteve teknike të prodhimit. Pajisja duhet të prodhohet në përputhje me kushtin teknik UNI EN 31, versioni i fundit dhe të shoqërohen me certifikatën e cilësisë dhe të konformitetit me këtë kusht teknik të prodhimit. Pajisjet duhet të jenë të pajisura me rubinet përzierës prej bronzi me diametër $\frac{1}{2}$ ", konform kushteve teknike përkatëse (shih grupet përzierëse më poshtë). Pajisjet duhet të jenë të shoqëruara me skedën teknike përkatëse ku të jepen edhe mënyrat dhe lartësitë e montimit të saj. Lavamanët janë pajisje sanitare që përdoren shumë në çdo nyje sanitare dhe zakonisht prodhohen prej porcelani, rrallë prej llamarine të smaltuar.



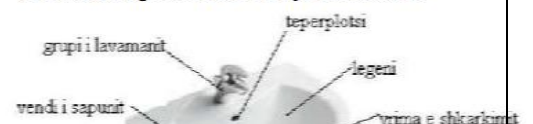
Lavamanë të formave të ndryshme

Lavamanët kanë forma dhe përmasa të ndryshme. Disa nga format e tyre kryesore janë: -drejtkëndore e me buzë të ngritura në pjesën e prapme; -drejtkëndore, por pa buzë të ngritura; -gjysmërrethore; -eliptike;-shumëkëndëshe me dhe pa buzë të ngritura. Ata prodhohen me dhe pa këmbë. Forma dhe tipi i lavamanit që do të përdoret zgjidhet në varësi të vendit dhe të qëllimeve të përdorimit, por duke ruajtur gjithmonë hapësirat e nevojshme në lidhje me pajisjet e tjera sanitare.

Pjesët kryesore të një lavamani janë këto:

1. Legeni i lavamanit (i cili shërben për të grumbulluar ujërat në të).
2. Vrima e shkarkimit.

Elementet përbërëse të një lavamani



3. Mbajtësja ku vendoset sapuni.
4. Vrima për vendosjen e rubinetave.
5. Vrima për vendosjen e grupit të rubintës përzierëse.
6. Kanali i shkarkimit të ujërave të tepërta (tepërplotësi).
7. Këmbëza mbështetëse.
8. Vrimat e montimit në mur.

Shënim. Në lavamanët pa këmbëza mbështetjeje ka edhe dy vende për mbështetje në mensola, kurse në lavamanët me këmbëza, vetë forma e lavamanit shërben si mbështetëse.

Si rregull lavamanët montohen në mure mbajtëse me trashësi 25 cm, meqë kanë një peshë prej 12 kg-25 kg. Në montimin e tyre duhet mbajtur parasysh përcaktimi i drejtë i kuotave të furnizimit me ujë dhe të shkarkimit të ujit, si dhe normativa e kuotës së vendosjes së lavamanit sipas vendit të montimit. Kur lavamani është me këmbë, lartësia e vendosjes së buzës së tij është e përcaktuar, për raste të tjera merret parasysh:

-lartësia e buzës së lavamanit nga toka (dysHEMEJA e mbaruar); -se në mjediset e të rriturve ajo duhet të jetë 80 cm ± 2 cm;

-se në mjediset e shkollave fillore ajo duhet të jetë 70 cm ± 2 cm; -se në mjediset e kopshteve ajo duhet të jetë 60 cm ± 2 cm;

-se në mjediset e çerdheve ajo duhet të jetë 45 cm ± 2 cm.

urnizimi i lavamanit me ujë mund të bëhet në disa mënyra:

1. Lavamani furnizohet vetëm me ujë të ftohtë. Në këtë rast vendoset një rubinet që fiksohet në mur, por mbi lavaman ose mbi buzën e ngritur të lavamanit.

2. Lavamani furnizohet me ujë të ftohtë e të ngrohtë. Në këtë rast kemi këto mundësi vendosjeje: a. vendosja e dy rubinetave të veçanta në buzën e ngritur të pasme të lavamanit;

b. vendosja e një baterie të rubinetave përzierëse, e cila mund të vendoset ose në mur, por mbi lavaman, ose në dy vrimat e buzës së ngritur prapa të lavamani, ose në vrimën e qendrës (për rubinetin përzierës ose shkurt përzierësin);

Kur kemi ujë të ftohtë e të ngrohtë, **uji i ftohtë ka shenjë blu**, kurse **uji i nxehtë ka shenjë të kuqe**. Vendosja e tubave të furnizimit bëhet e tillë që, kur rrimë përballë lavamanit, uji i ftohtë të vendoset djathtas, kurse uji i nxehtë të vendoset majtas.

Për furnizimin nga poshtë, lartësia mbi dysHEME merret 55 cm-60cm, kurse për furnizimin në mur, por mbi lavaman (rubineta ose bateria e rubinetave përzierëse), vendoset 20 cm ± 2 cm. Largësia aksiale ndërmjet tubave është: për vendosje në mur: 15 cm-16 cm, kurse për vendosje poshtë: 12 cm-15 cm. Këmbëza e lavamanit pas montimit duhet të hiqet dhe të vihet në vend lehtësisht, duke siguruar lehtësi pastrimi dhe riparimi të defekteve të mundshme.

□□ Bide-ja duhet të jetë prej porcelani dhe e pajisur me grup përzierës, sifonin përkatës dhe të gjithë elementë dhe aksesorët përkatës për montimin e saj. Grupi përzierës duhet të jetë prej bronzi, me diametër DN ½ ", konform kushteve teknike përkatëse (shih grupet përzierëse më poshtë). Pajisja duhet të prodhohet në përputhje me kushtin teknik UNI EN35, versioni i fundit dhe të shoqërohen me certifikatën e cilësisë dhe të konformitetit me këtë kusht teknik të prodhimit. Pajisjet duhet të jenë të shoqëruara me skedën teknike përkatëse ku të jepen edhe mënyrat dhe lartësitë e montimit të saj.

Bidetë janë pajisje sanitare që vendosen pranë klozetës dhe në një nyje sanitare. Ato përgatiten prej fajance dhe kanë forma, përmasa dhe konstruksione të ndryshme. Bidetë kanë këto përmasa: gjerësi 340 mm dhe gjatësi 640 mm ose gjerësi 320 mm dhe gjatësi 560 mm, kurse lartësia mund të shkojë nga 370 mm-440 mm.



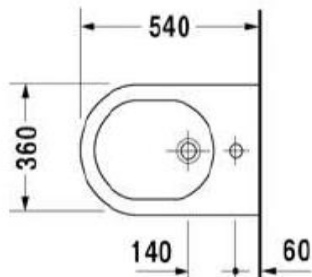
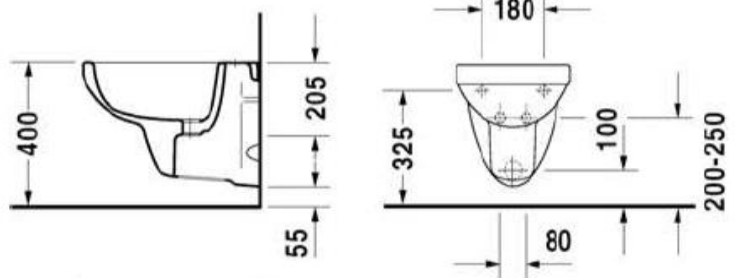


Pjesët kryesore të bidesë janë:

- pjesa e legenit;
- këmba mbështetëse;
- gryka e shkarkimit të ujërave të tepërta (tepërplotësi);
- vrimat e montimit në dysheme.

4 Elementet përbërëse të bidesë

Bideja furnizohet me ujë të ftohtë e të ngrohtë, kurse grupet zakonisht vendosen mbi të, por ka raste edhe në mur. Kuota e shkarkimit të tubacioneve duhet të jetë 8 cm-15 cm nga dyshemeja e mbaruar, kurse kuota e furnizimit me ujë duhet të jetë 25 cm. Gjatë montimit të bidesë është mirë që ajo të vendoset në krah të klozetës ose përballë saj.



Përmasat e montimit të bidesë

□□ Pllaka e dushit duhet të jenë prej porcelani me përmasa si në vizatime. Pllakat e dushit duhet të jenë të shoqëruara me piletën përkatëse, sifonin dhe tubin lidhës konform kushtit teknik përkatës. Pajisja duhet të prodhohet në përputhje me kushtin teknik UNI EN 80, versioni i fundit dhe të shoqërohen me certifikatën e cilësisë dhe të konformitetit me këtë kusht teknik të prodhimit. Pajisjet duhet të jenë të shoqëruara me skedën teknike përkatëse ku të jepen edhe mënyrat dhe lartësitë e montimit të saj.

Pllaka e dushit është pajisje sanitare që vendoset në mjedise sanitare, civile apo industriale. Materiali prej të cilit përgatiten mund të jetë gize e smaltuar ose porcelan. Format e pllakave të dushit mund të jenë të ndryshme:

-katrore, me përmasa 800 mm-800 mm ose 900

mm-900mm; -harkore;

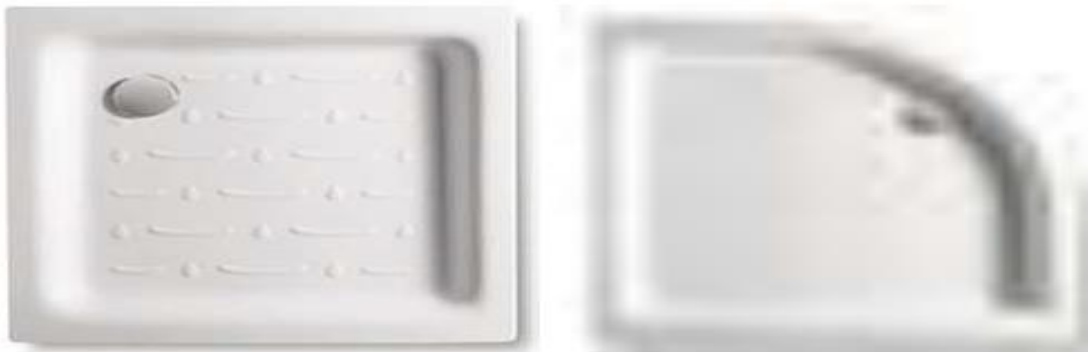
-drejtkëndore;

-shumëkëndore.

Për arsye estetike, por edhe për të mënjeluar rrëshqitjen, pjesa ku shkel njeriu bëhet me forma. Pllakat e dushit montohen me sifonin përkatës. Ky montim kryhet para se pllaka të vendoset në vend.

Vendosja e pllakës së dushit bëhet horizontalisht, pasi pjerrësia e piletës në dyshe me është e llogaritur në ndërtimin e saj. Vendi nën pllakën e dushit duhet të hidroizolohet mirë, në mënyrë që të mënjanohen rrjedhjet.

Kabina që rrethon pllakën e dushit mund të jetë plastike apo qelqi, por në vend të kabinës mund të përdorim edhe perde plastmase. Qëllimi i përdorimit të kabinës apo perdes është që të pengojë përhapjen e ujit në dyshe me, si dhe për të ruajtur temperaturën e larjes.



Pllakë dushi katrore dhe harkore

□□ Piletat e dyshemesë duhet të jenë të prodhuara me kapak me material çeliku të pandryshkshëm 304 sipas EN 10088. Piletat duhet të jenë me trup prej metali të pandryshkshëm dhe rezistent ndaj korrozionit apo agresivitetit të ujërave dhe ndaj agentëve atmosferikë. Piletat duhet të kenë pjesën e sifonit ose të pengimit të erërave apo gazeve të sistemit të kanalizimit. Kapaciteti i tyre duhet të jetë konform kushtit EN 1253 për prurje minimale 1.2 l/sek. Pajisjet duhet të jenë të prodhuara sipas kushtit EN 10088 dhe të shoqërohen me certifikatën e cilësisë dhe të konformitetit me këtë kusht teknik të prodhimit. Pajisjet duhet të jenë të shoqëruara me skedën teknike përkatëse ku të jepen edhe mënyrat e montimit të saj. Piletat (gotëzat e shkarkimit) janë pajisje që vendosen në dyshemetë e nyjave sanitare të apartamenteve dhe banjave publike etj., pra kudo ku kemi derdhje uji në dyshe me. Ato përgatiten prej disa lloje materialeesh, si: plastike, bronz, gize e smaltuar etj., dhe vendosen brenda konstruksionit të dyshemesë dhe rrafsh me sipërfaqen e saj.

Pllakave, gjatë shtrimit, u jepet një pjerrësi 0.5%-1% në drejtim të gotëzës shkarkuese. Këto të fundit mund ta kenë sifonin brenda tyre ose të shkëputur. Të parat përdoren në nyja sanitare që nuk pranojnë dalje në tavan, të dytat përdoren kur nuk kushtëzohet thellësia e tyre.

Pjesët kryesore të një gotëze shkarkuese janë: kapaku, sifoni, depozita dhe dalja. Përdoren edhe gotëza të tjera shkarkuese, të cilat luajnë rolin e një kutie mbledhëse të ujërave që dalin nga një aparat tjetër sanitar.



Forma të ndryshme gojëzash shkarkuese

□□ Aksesorët e shkarkimit duhet të jenë në përputhje me UNI EN 274 ose të ngjashme.

Sifonet

Sifoni është pjesë përbërëse e çdo pajisjeje sanitare dhe shërben për ndalimin e kalimit të gazrave me erë të rëndë nga rrjeti i kanalizimit në një mjedis, që mund të jetë banja, kuzhina etj.

Sifoni duhet të jetë gjithmonë i mbushur me ujë. Sifonet mund të jenë të ndryshme, por kërkesa kryesore e tyre është që të jenë të mbyllura hermetikisht, të kenë mundësi të hapen, të kontrollohen e të pastrohen. Sifonet mund të jenë me shkarkim të drejtë horizontal, vertikal ose të pjerrët.

Për pastrimin e tyre vendosen tapa. Në mënyrë që sifoni të kryejë funksionin e tij, duhet që, gjatë montimit të pajisjeve sanitare, të zbatohet kuota e shkarkimit për secilën pajisje,.

Sifoni i lavamanit. Ai mund të jetë metalik, dhe përdoret në lavamanë të ndryshëm, por ai mund të jetë edhe prej materiali plastik



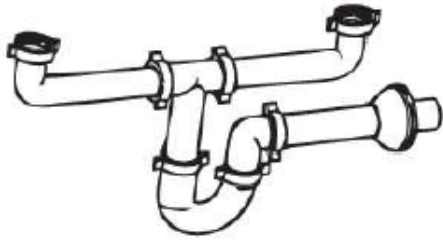
Sifon metalik dhe plastik për lavamanë

Sifoni i bidesë ndryshon në formë nga ai i lavamanit



Sifoni që përdoret në bide

Sifonet për lavapjata me dy vende larjeje (fig. 5.28). Ato përdoren për lavapjata me dy vende larjeje. Lidhja e elementeve të tij bëhet me fileta dhe në prani të hermetizuesve prej gome apo atyre plastikë. Ky sifon ka edhe tubin e tepërplotësit, i cili shërben për shkarkimin e ujrave në tubin e shkarkimit, kur niveli i ujit rritet mbi normën e lejuar.



Sifon që përdoret për lavapjatë me dy vende larjeje

Lavapjata mund të jetë edhe me një vend për larje, dhe në këtë rast përdoret sifoni që tregohet në fig.



Sifon që përdoret në lavapjatë me një vend larjeje



Sifon për vaskën e banjës

- Saraçineskat , grupet përzierëse dhe aksesorët e duzeve (tubat fleksibël, koka shpërndarëse, etj.) duhet të jenë prej bronzi, me lidhje me filetim, me diametër si në vizatime për presion pune PN 10 – 16 bar. Elementët e mësipërm duhet të jenë në përputhje me Kushtet Teknike UNI EN 200, UNI EN 246, UNI EN 248, UNI EN 817, UNI EN 1111, UNI EN 1112, UNI EN 1113, UNI EN 13904, UNI EN 13905 dhe të tjera të ngjashme.

Punoi : ing.Estela Hoxhaj