



**REPUBLIKA E SHQIPËRISË  
BASHKIA PRRENJAS**

# **RELACION ARKITEKTONIK**

**“NDERTIM I SHKOLLES SE MESME “SALI  
HALILI“, RRAJCE FUSHE  
BASHKIA PRRENJAS”**

## **PROJEKT ZBATIM**



**2024**

## **HYRJE**



**Zona Gjeografike:** Përrenjasi kufizohet në veri me bashkinë Librazhd, në lindje me Republikën e Maqedonisë, në jug me Bashkinë Pogradec dhe në perëndim me Bashkinë Elbasan. Kryeqendra e Bashkisë është qyteti i Përrenjasit.

**Popullsia:** Sipas Censurit të vitit 2011, Përrenjasi ka një popullsi prej 24,906 banorësh. Ndërkohë që sipas Regjistrimit Civil, kjo bashki ka 33,031 banorë. Bashkia e re shtrihet në një sipërfaqe prej 322.95 km<sup>2</sup>. Sipas censurit, densiteti i popullsisë është 77 banorë/km<sup>2</sup> ndërsa sipas regjistrimit civil densiteti është 102.279 banorë/km<sup>2</sup>.

**Të dhëna të tjera:** Bashkia e re e Përrenjasit përfshin sipërfaqe të shumta pyjore dhe burime të bollshme hidrike si dhe një fushë pjellore. Nëntoka është e pasur me krom, ndërkohë që ky mineral shfrytëzohet aktualisht në dy prej fshatrave të bashkisë së re.

Zonat e Rrajcës, Qukësit dhe Stravajt kanë sipërfaqen më të madhe të pyjeve në këtë zonë. Megjithatë, shfrytëzimi pa kriter gjatë dy dekadave të fundit i ka dëmtuar pyjet në një masë të gjerë.

Bashkia e re e Përrenjasit ka një pozicion të favorshëm gjeografik, pasi gjendet fare pranë dy pikave doganore me Maqedoninë. Përgjatë tranzicionit, në këtë zonë kanë munguar strategjitë e zhvillimit. E megjithatë, emigracioni në zonën e Përrenjasit nuk ka qenë i lartë. Kjo pasi shumë banorë të zonës kanë zgjedhur punësimin sezonal në Maqedoninë fqinje, me të ardhurat e të cilëve mbijeton një pjesë e mirë e popullatës.

Bashkia e Përrenjasit ka potenciale të pashfrytëzuara për turizëm natyror. Me historinë e pasur të zonës së Rrajcës, ku ndodhet shkëmbi i Skënderbeut dhe legjenda për Sofrën e tij si dhe me bukuritë natyrore të Sopotit, zona mund të kthehej në një destinacion për vizitorë vendas dhe të huaj.

## **ANALIZA E GJENDJES EKZISTUESE**

**Vendndodhja:** Shkolla e marre ne studim ndodhet ne fshatin Rrajce, Bashkia Prrenjas.

### ***GJENDJA EKZISTUESE***

#### ***Përshkrim:***

Godina ekzistuese e shkolles eshte 2 kate me siperfaqe te gjurmes 814 m2. Siperfaqja totale e te 2 kateve eshte 1628 m2.

#### ***Vlerësimi fizik i objektit - Problematika***

- Dyert dhe dritaret e shkolles jane te amortizuara;
- Sistemi i kanalizimeve ka probleme
- Oborri i shkolles nuk ka gjelberim, eshte pothuaj inekzistent
- Mungon nje ambjent sportiv per nxenesit e shkolles dhe per te zhvilluar oren mesimore te fiskultures.
- Pllakat e shkolles jane ne gjendje te amortizuar.
- Suvaja e brendshme dhe e jashtme e shkolles eshte pjeserisht e amortizuar.
- Rrjeti ekzistues elektrik eshte i amortizuar, nuk e perballon dot ngarkesen elektrike, sidomos pas shtimit te sistemit te ngrohjes.
- Mungon rrjeti i MNZ
- Ambjentet hidrosanitare se bashku me rrjetin e shkarkimit te ujrave jane te demtuara.
- Shkolla nuk ka te instaluar sistem te ngrohjes qendore dhe nuk ka nje ambjent teknik per kaldajen.
- Shkolla nuk ka pajisje ngrohje (radiatore)



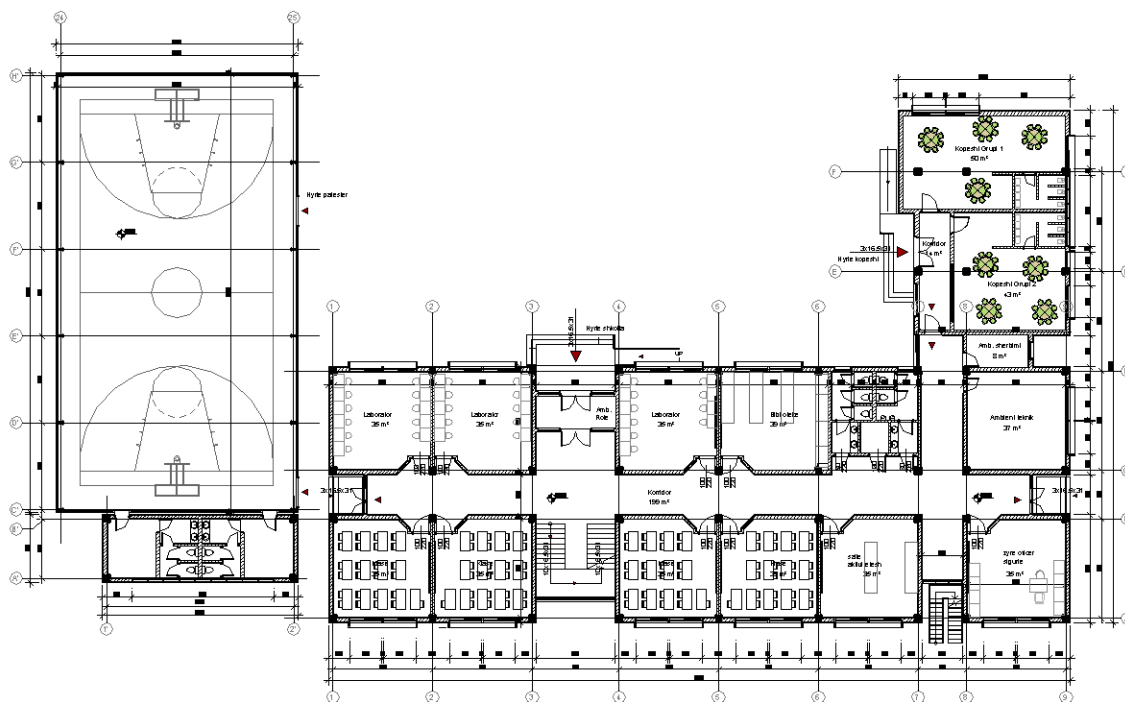


## **PROPOZIMI**

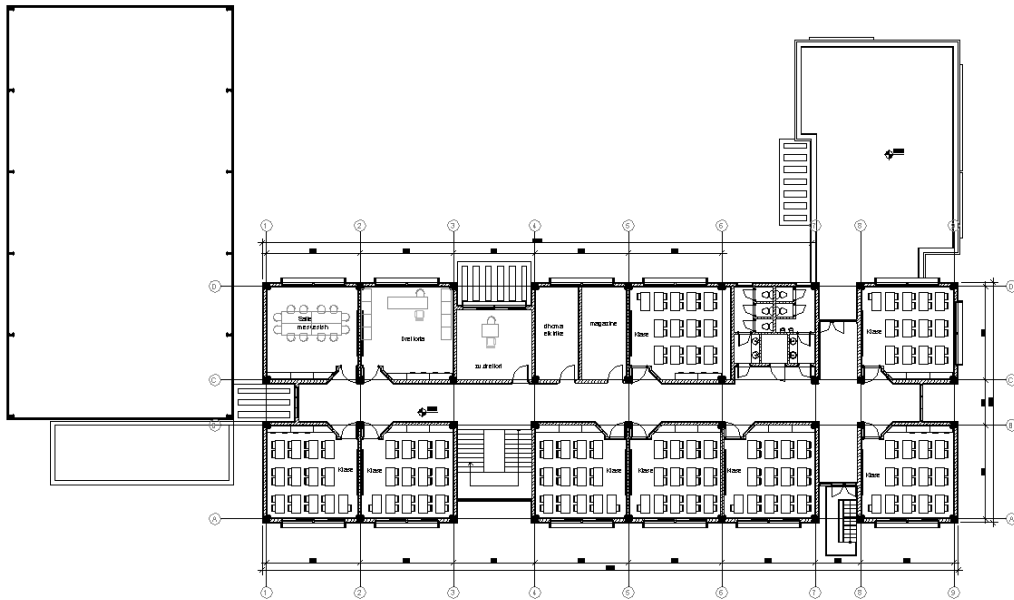
Pas konsultimeve dhe krahasimeve te varianteve te ndryshme nga ana e eksperteve tane dhe autoritetit kontraktor, u arrit ne konkluzionin qe zgjidhja me e mire eshte prishja e godines ekzistuese dhe ndertimi i nje godine te re. Kjo godine do te plotesoje te gjitha standartet e projektimit dhe rekomandimet qe jane ne fuqi ne Republiken e Shqiperise. Gjithashtu pjese e projektit do te jete edhe ndertimi i nje palestre te re.

Pasi u bë rilevimi topografik, u morën në konsideratë të gjitha situacionet dhe u morën masat për llogaritjen e objektit të ri. Nga ana fizike sheshi për nderhyrje ka një reliev të sheshtë dhe një formë gjeometrike të rregullt.

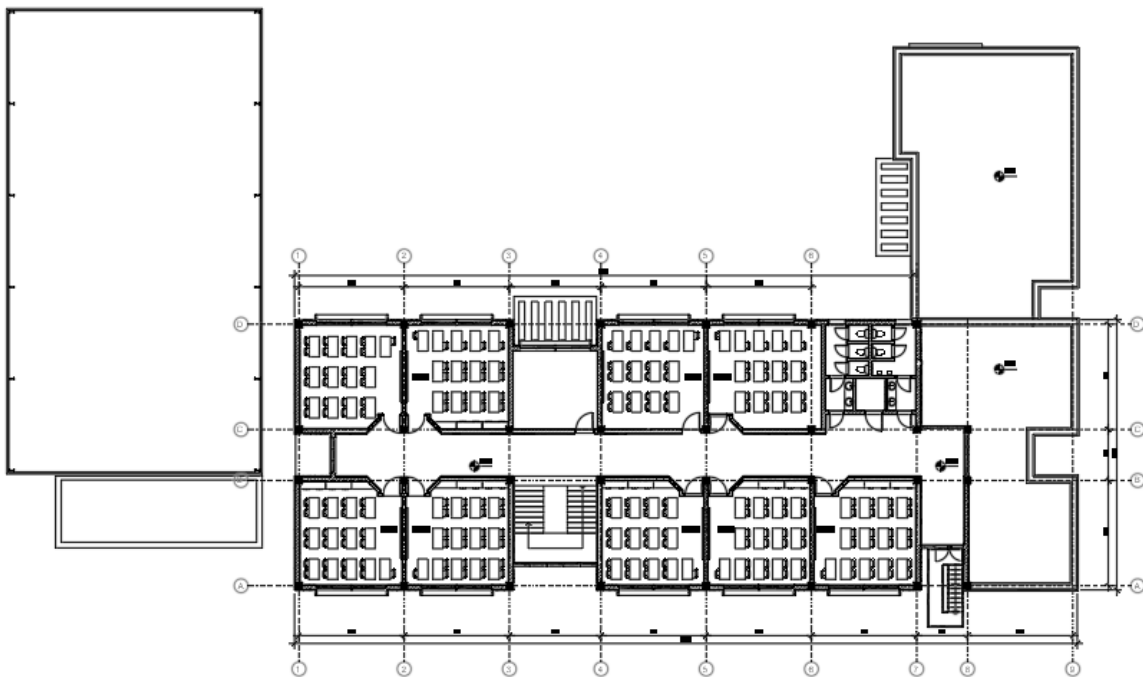
PLANIMETRIA E PROPOZUAR PER KATIN PERDHE



PLANIMETRIA E PROPOZUAR PER KATIN E PARE

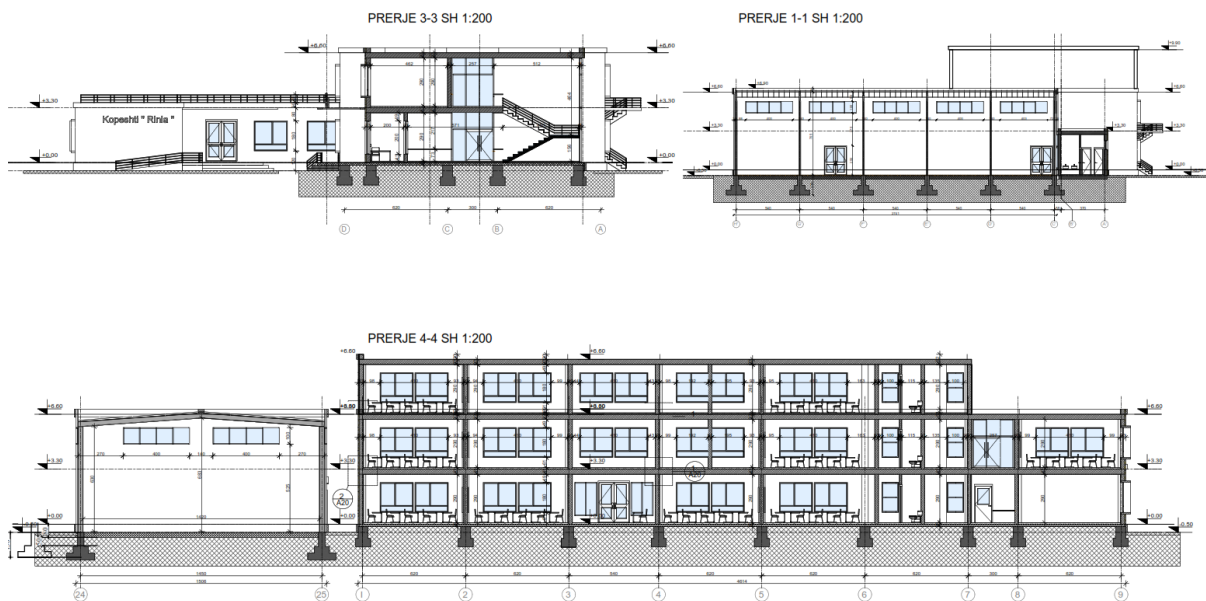


PLANIMETRIA E PROPOZUAR PER KATIN E DYTE

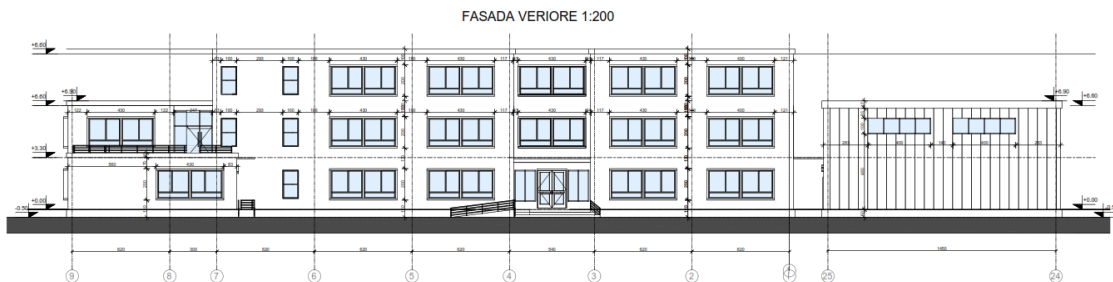
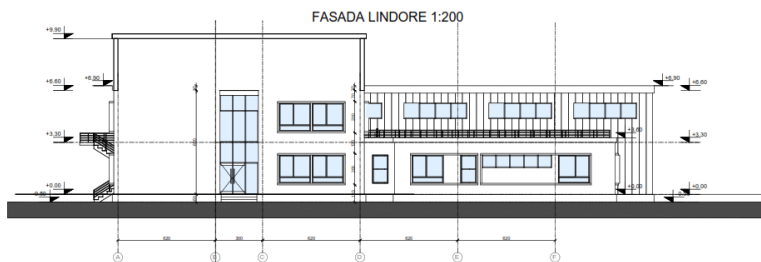




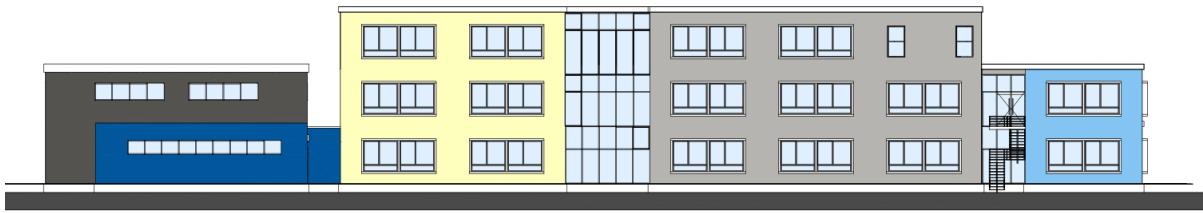
PRERJE TE OBJEKTIT



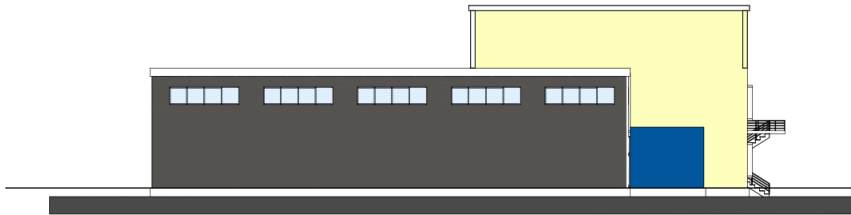
PAMJE TE OBJEKTIT



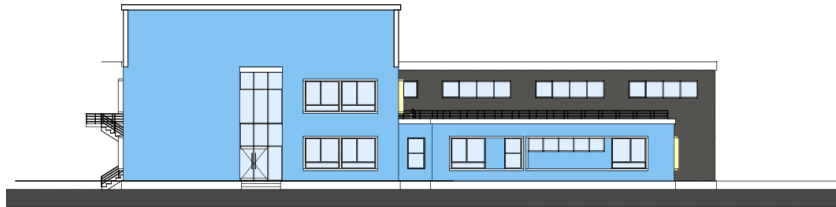
FASADA JUGORE 1:200



FASADA PERENDIMORE 1:200



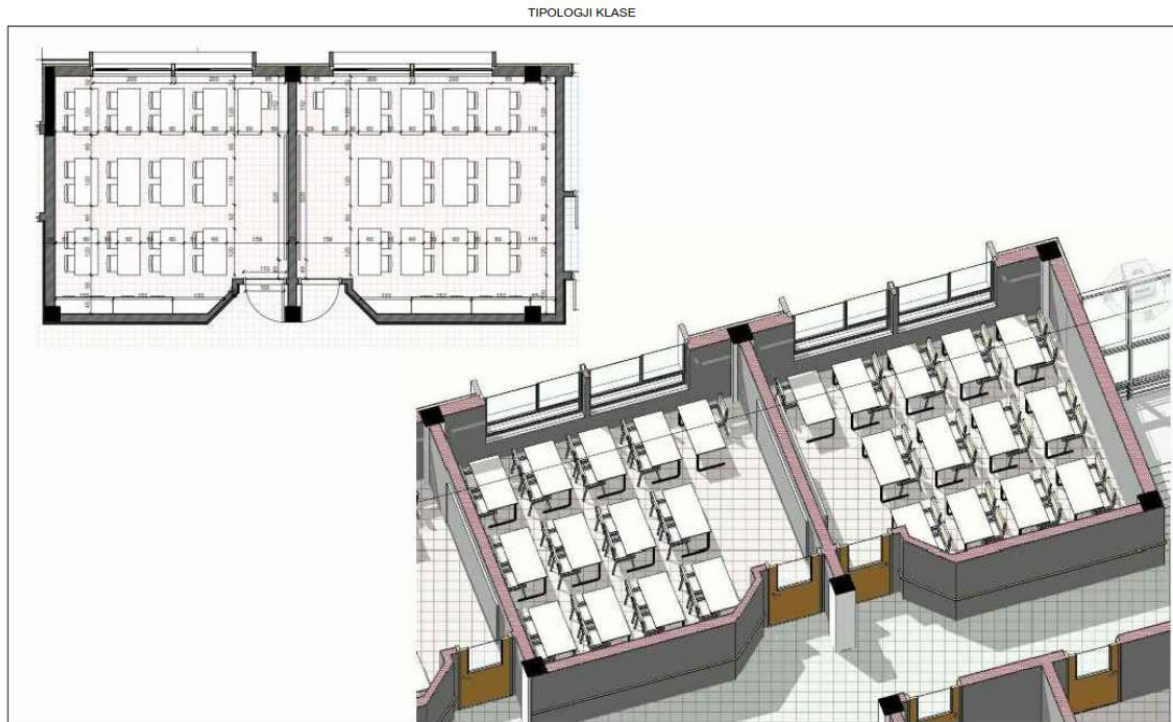
FASADA LINDORE 1:200



FASADA VERIORE 1:200







Godina e re do te jete 3 kate.

Kati perdhe eshte me sipërfaqe 890 m<sup>2</sup> dhe perbehet nga :

- 9 Klasa mesimi
- 1 Biblioteke
- 1 Ambient Teknik
- 1 Ambient Sherbimi
- 2 Laboratore
- Tualetet per meshkuj dhe femra

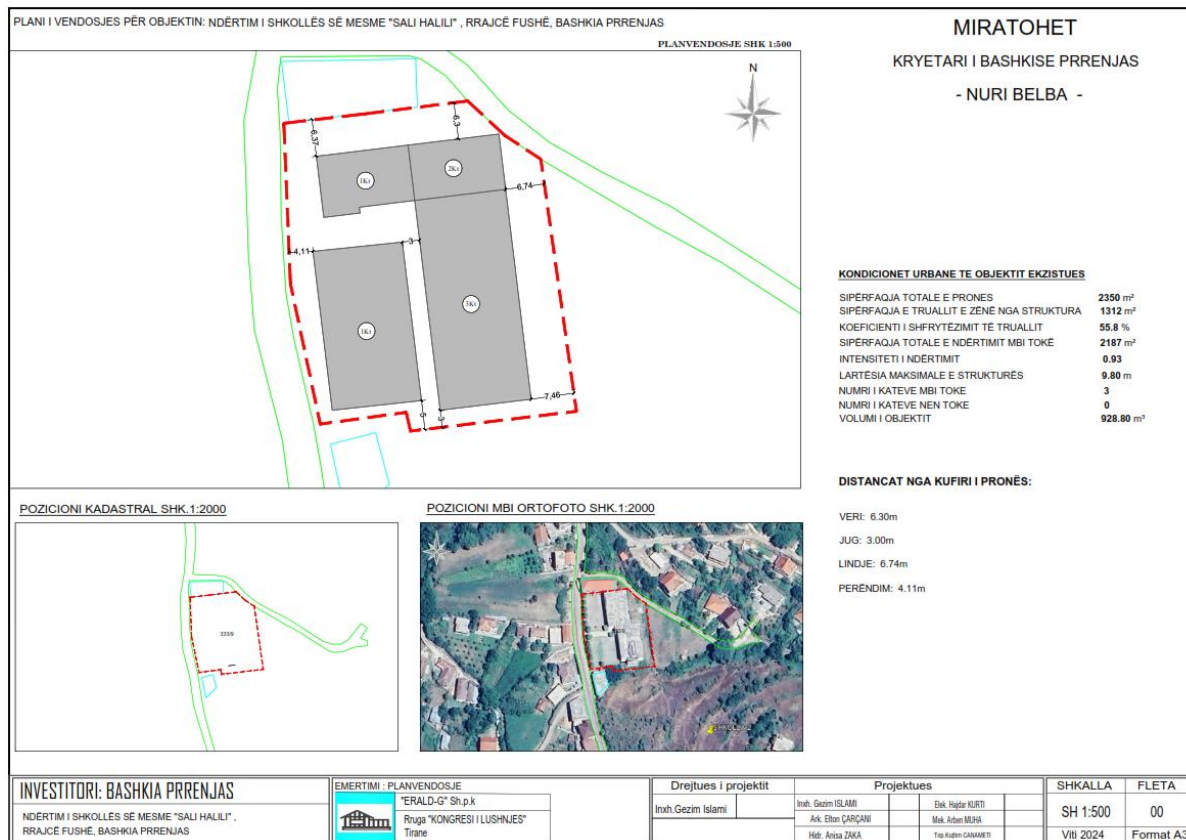
Kati pare eshte me sipërfaqe 727 m<sup>2</sup> dhe perbehet nga :

- 8 Klasa mesimi
- 1 Salle mesuesish
- Drejtoria
- Zv. Drejtoria
- Dhome elektrike
- Magazine
- Tualetet per meshkuj dhe femra

Kati i dyte eshte me sipërfaqe 608 m<sup>2</sup> dhe perbehet nga :

- 9 Klasa mesimi
- Tualetet per meshkuj dhe femra

Palestra do te jete 1 kat, me konstrukcion metalik me panele sanduic. Palestra do te sherbeje per aktivitete sportive multifunksionale si per futboll, basketboll, volejboll. Siperfaqja totale e palestres eshte rreth 465 m<sup>2</sup> se bashku me tualetet dhe dhomat e zhveshjeve te dedikuara per meshkuj dhe femra.



### **Fasadat**

Fasades perbehet nga elemente dekorative. Ngjyrat e fasadës jane te harmonizuara.

### **Dyer, dritare dhe mobilimi**

Dyert do te jene tamburato ne material druri dhe te pajisura me kase druri. Ne dyer per te mundesuar ndiqimin e korridorit duhet te parashikohen siperfaqe transparente. Dyert e nyjeve hidrosanitareve do te jene duralumin.

Persa i perket dritareve do të jenë duralumini të cilësisë së lartë me hapje me rrotullim dopio-xham.

### **Suvatimet dhe veshja e mureve te jashtme**

Objekti do të suvatohet nga brenda dhe jashtë.

Te gjitha dritaret e ambienteve jane parashikuar me dopio xham per efekt termoizolimi.

Projekti parashikon nje nje mbrojtje te mire kundra zjarrit si ne aspektin e specifikimeve te materialeve te perdorura ashtu edhe ne aspektin e evakuimit dhe masave qe perdoren per fikjen e zjarrit.

**RAPORTI U PERGATIT NGA STAFI "ERALD-G"**

**Ing. Gezim ISLAMI**

**Ark. Elton Çarçani**