

PROJEKT ZBATIMI

RELACIONI ARKITEKTONIK

OBJEKTI: “RIKONSTRUKSIOI I SHKOLLËS 9-VJEÇARE
EDITH DURHAM”, NJËSIA ADMINISTRATIVE NR.5”

Përgatit: B.O.E : “Infratech & Engineering Consulting Group
&Tesla Vizion Sh.P.K

Administrator: Ing. Filjana VEIZAJ

PERMBAJTJA

1.	HYRJE.....	4
2.	ANALIZA E SITIT.....	5
1.1	VENDODHJA.....	5
3.	GJENDJA EKZISTUESE.....	6
1.2	FOTO TE GJENDJES EKZISTUESE.....	7
1.3	ALTIMETRIA.....	8
1.4	OBJEKTE TE RENDESISHME.....	9
4.	ZHVILLIMI I KONCEPT IDESE.....	9
5.	PROPOZIMI I PROJEKTI ARKITEKTONIK.....	10
1.5	PLANI I VENDOSJES SE OBJEKTIT.....	11
1.6	PLANI I SISTEMIMEVE TE JASHTME.....	11
1.7	ZONIMI FUNKSIONAL.....	12
1.8	PLANIMETRITE.....	14
1.9	PRERJE.....	17
1.10	FASADA.....	18
1.11	PAMJE 3-DIMENSIONALE.....	19

Figura 1 Vendodhja e Sheshit të ndërtimit në lidhje me Qendrën e Tiranës.....	5
Figura 2 Foto nga gjendja ekzistuese.....	8
Figura 3 Altimetria	8
Figura 4 Plani i Vendorsjes se Struktures.....	11
Figura 5 Plani i Sistemimeve te Jashtm.....	12
Figura 6 Planimetria e mobilimit kati perdhe.....	15
Figura 7 Planimetria e mobilimit kati pare	15
Figura 8 Planimetria e mobilimit kati dyte.....	16
Figura 9 Prerja A-A.....	17
Figura 10 Prerja 2-2.....	17
Figura 11 Fasada Jugore.....	18
Figura 12 Fasada Veriore.....	18
Figura 13 Fasada Lindore	18
Figura 14 Pamje 3-Dimensionale	19
Figura 15 Pamje 3-Dimensionale	19
Figura 16 Pamje 3-Dimensionale	20
Figura 17 Pamje 3-Dimensionale	20

1. HYRJE

Shkolla "Edith Durham" përkufizohet shkollë e arsimit bazik (themelor) (klasa 1 deri 9).

Projekti për ndërtimin e Shkollës së re është hartuar mbi bazën e detyrës së projektimit të vënë në dispozicion nga Bashkia Tiranë.

Synimi i detyrës, ka qënë për të realizuar një projekt me standarte të larta të mësimdhënies bashkëkohore shkollore.

Projekt zbatimi është hartuar duke plotësuar të gjitha kërkesat e detyrës së projektimit, duke plotësuar standartet e kërkuara. Projekti gjithashtu është bazuar totalisht në udhëzuesin për projektimin e ndërtesave shkollore, një manual i publikuar nga ministria e arsimit.

Per projektimin e shkolles "Edith Durham" kemi zbatuar te dhenat qe jane ne VKM 319 date. 12.04.017 Standardet e projektimit te shkollave, duke krijuar hapësirat e brendshme dhe të jashtme sipas standarteve të dhëna. Në hapësirat e brendshme kemi hapësirat akademike, hapësirat shoqërore, hapësirat administrative, hapësirat ndihmëse dhe mjediset komunikuese. Ne hapësirat e jashtme hapësiren e oborrit, hapësire qarkullimi, hapësire të gjelbërt dhe te mbjelle me dru bliri.

VKM 1503, dt 19.11.2008, Rregullorja "Për shfrytëzimin e hapësirave nga ana e personave me aftësi të kufizuar".

Gjithashtu është konsultuar dhe me drejtuesit e shkollës duke kuptuar më mirë kërkesat specifike që ka një shkollë 9 vjeçare duke i integruar këto kërkesa në projekt. Në hartimin e projektit janë respektuar normat dhe standartet urbane të parashikuara në Rregulloren e urbanistikës 408 (i ndryshuar) të VKM përsa i përket distancave.

2. ANALIZA E SITIT

1.1 VENDODHJA

Sheshi i ndërtimit ndodhet në Njësinë Administrative Nr. 5 pjesë e Bashkisë Tiranë, në zonën e Ish-Bllokut në kryqëzimin e rrugëve “Andon Zako Çajupi” nga ana Perëndimore, “Sami Frashëri” nga ana Lindore, “Pjetër Bogdani” nga ana veriore, kurse nga ana Jugore me rrugë lokale.

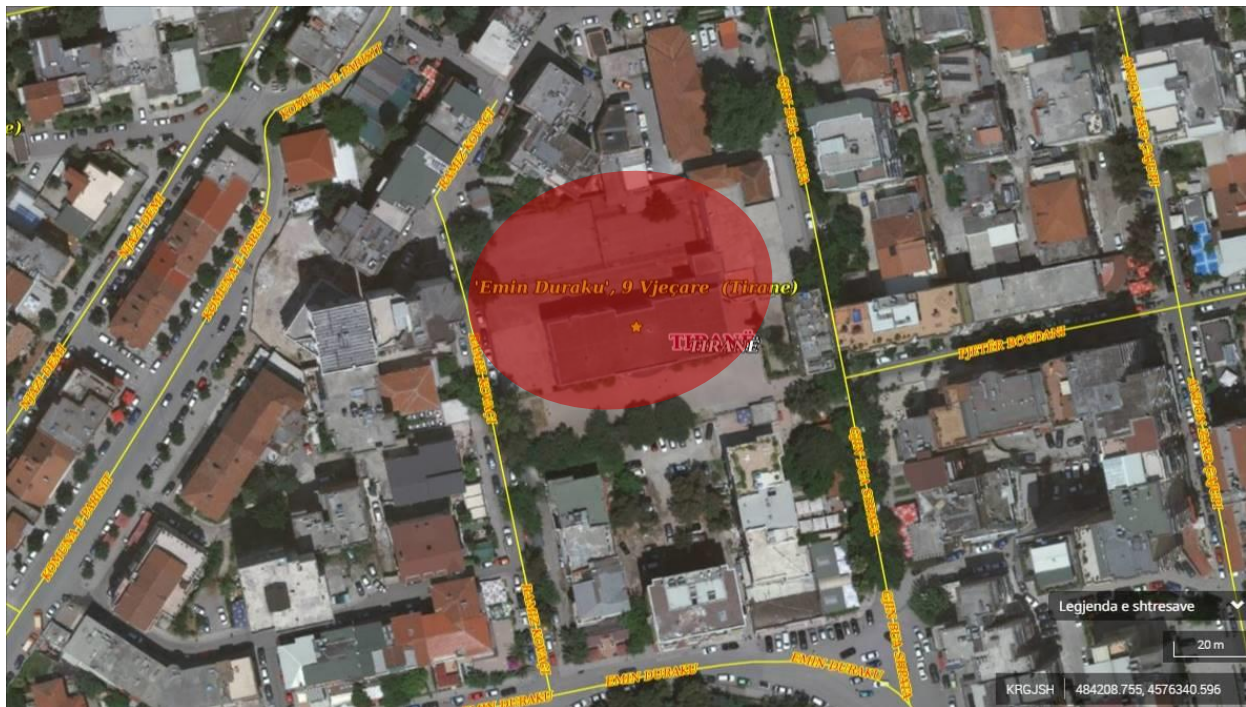


Figura 1 Vendodhja e Sheshit të ndërtimit në lidhje me Qendrën e Tiranës.

Distancat kohore Site-Qendër Tiranë

Me makinë – 7 min

Me biçikletë – 10 min

Me Këmbë – 18 min

3. GJENDJA EKZISTUESE

Shkolla "Edith Durham" është krijuar në vitin 1945 me emrin "11 Janari".

Në vitin 1989 ndërtohen edhe dy shtesa anësore: Palestra dhe një shtesë e vogël me dy kate me 12 klasa që shërbeu për nxënësit e ciklit fillor. Në vitin 1992 mori emrin "Edith Durham".

Në muajin tetor të vitit 2003 filloi rikonstrukcioni i plotë i shkollës dhe u shtua një ambient i ri që bën lidhjen mes pjesës së klasave fillore me atë të klasave 9-vjecare, njëkohësisht shërben si hyrje dhe holli kryesor i shkollës.

Godina është një ndërtesë 2 katëshe, me funksion shkollë 9-vjecare dhe arsim parashkollor, e strukturuar me ndërthurjen e sistemit skeletor b/a dhe mure mbajtëse. Gjendja aktuale ndërtimore e godinës është e amortizuar duke bërë të domosdoshëm një rinovim total të saj në mënyrë që nxënësve, t'ju afrohen kushte bashkëkohore mësimi sipas standarteve europiane. Godina është ndërtesë 2- katëshe e mbuluar me soletë, e ndërtuar në tre pjesë dhe në tre periudha kohore të ndryshme, të cilat shërbejnë respektivisht për klasat fillore dhe klasat 9-vjecare. Në katin përdhe, 2 klasa shërbejnë për parashkollorë

Në oborrin e shkollës ka 2 hapësira sportive:

- Fusha e basketbollit
- Fusha e Futbollit.

Të dyja hapësirat janë të shtruara me beton dhe të rrethuara me rrethim me struktura metalike me rrjetë teli. Shkolla ekzistuese zë një kapacitet prej 1324 nxënës nga ku 400 nxënës zhvillojnë mësim në turnin e dyte, (13 klasa).

Sipërfaqe nga ndërtimi ekzistues:

- Sipërfaqja totale e territorit të objektit : 4440 m² (ku 2515m² është sipërfaqja e oborrit).
- Sipërfaqja ndërtimit e godinës: 1460m²
- Sipërfaqe e gjurmës së ndërtimi: 1925m²
- 33 klasa gjithsej

1.2 FOTO TE GJENDJES EKZISTUESE



Figura 2 Foto nga gjendja ekzistuese

1.3 ALTIMETRIA

Zona përreth sheshit përbëhet ka ndërtesa që arrijnë deri në 9 kate dhe kështu në pjesën perëndimre krijohen hijezime kryesisht pas ores 12 keshtu që nuk kemi ndikim të madh në ambientet e shkollës pasi që mesimi do te zhvillohet vetëm me 1 turn.

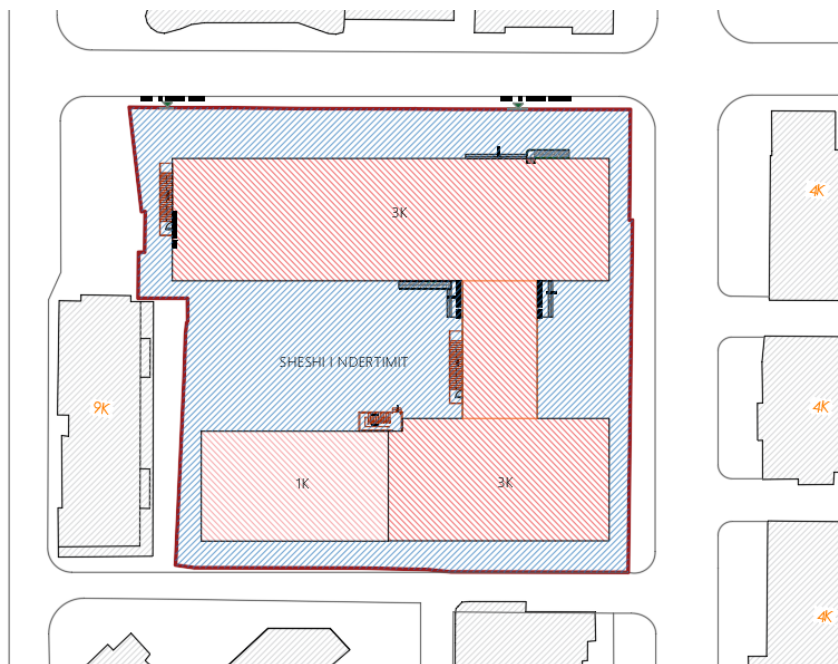


Figura 3 Altimetria

1.4 OBJEKTE TE RENDESISHME

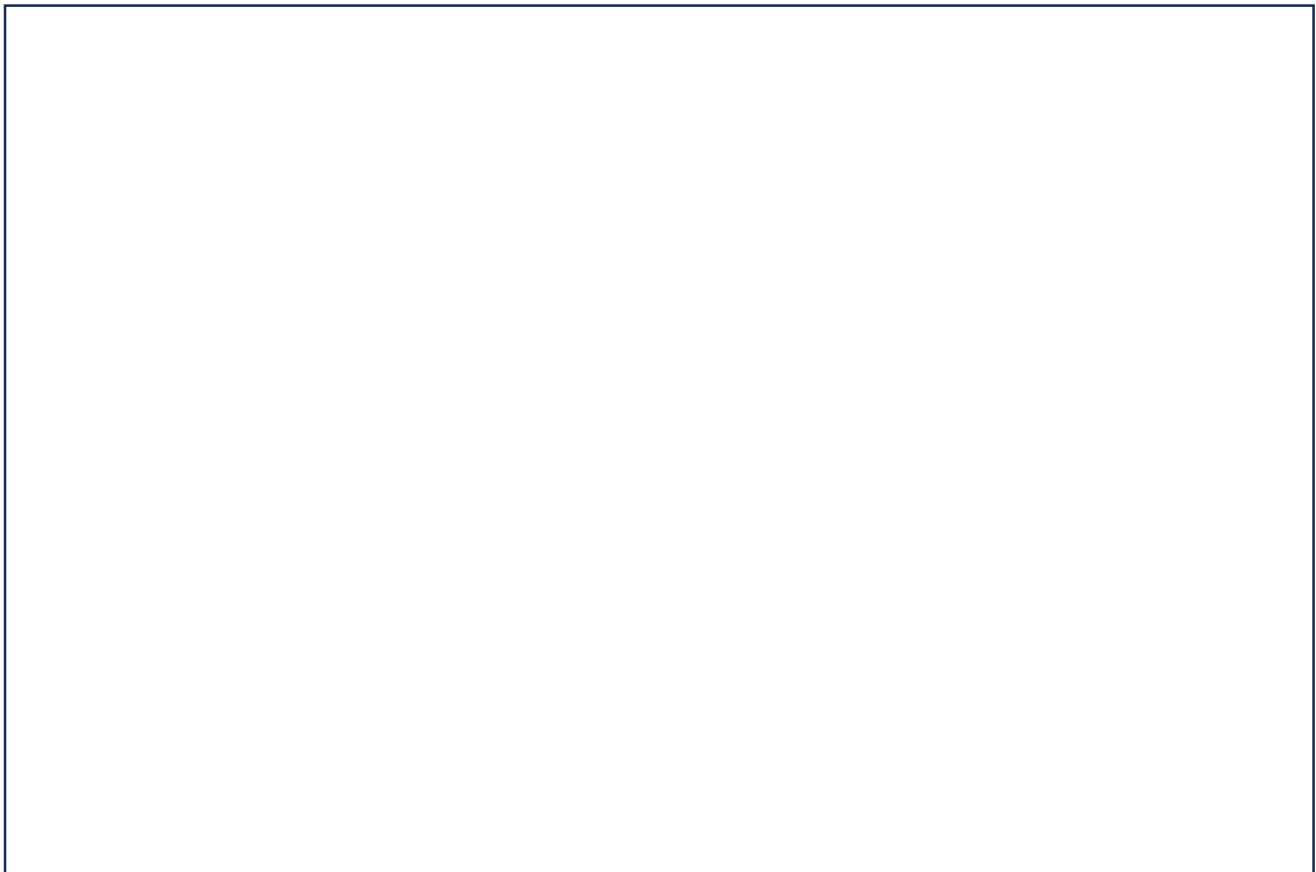
Gjatë vizitës në shesh u konstatua se në zonën përreth sheshit nuk ndodhen objekte me rëndësi të vecante me përjashtim shërbime të ndryshme që vijnë në funksion jo vetëm banorëve të zonës por dhe komuniteti lokal.

4. ZHVILLIMI I KONCEPT IDESE

Zhvillimi i formës volumetrike të Shkollës "Edith Durham" vjen si rezultat i disa parametrave të situatës urbane dhe kërkesave të përgjithshme të shkollës në përputhje me Termat e Referencës Të Veçanta dhe standarteve të projektimit.

Si fillim përcaktohet njolla e ndërtimit duke respektuar distancat urbane me zonën përreth. Duke marrë parasysh orientimin dhe mundësitë e hyrjeve në shesh vendoset zona e grumbullimit dhe hapësirave të pushimit per nxënësit.

Propozimi i ngritjes së volumit 3 kate mbi tokë është i përshtatshëm duke pasur parasysh tipologjinë e objektit dhe sheshin e dhënë në dispozicion për shkollën. Volumetria e propozuar përmbush të gjitha kërkesat funksionale për një shkollë. Gjithashtu shpërndarja e këtyre funksioneve është në mënyrë të tillë që të plotësojë nevojat e domosdoshme të ambienteve përkatëse. Pozicioni i objektit në shesh si dhe vetë sheshi ofrojnë pamje të lirë dhe diellëzim të mire të ambjenteve dedikuar nxënësve.



5. PROPOZIMI I PROJEKTI ARKITEKTONIK

Në këtë territor ku ndodhet shkolla aktuale, do të ndërtohet një objekt i ri arsimor me qëllimin që të plotësojë nevojat për arsimim në këtë zonë.

Shkolla për arsimin 9-vjecar do të ketë të gjitha ambientet e nevojshme akademike (klasat mësimore, duke përfshirë laboratorët e fizikës, kimisë, biologjisë, informatikës), ambiente sportive, ambientet ndihmëse të saj, hapësirat administrative, hapësirat shoqërore, etj. Sistemimit të oborrit të shkollës është kushtuar një rëndësi e veçantë. Ambienti i jashtëm është i sistemuar, duke përfshirë ambientet funksionale përkatëse, terrenet sportive, me gjelbërim dhe me ndriçim të jashtëm.

Përdorimet kryesore të shkollës i ndajmë në:

- Funksione terësisht për shkollën

Bëjnë pjesë ato funksione që do të përdoren vetëm nga nxënësit dhe stafi i shkollës, të tilla si klasat, laboratorët, mjediset e stafit etj. Garantohet hyrja e tillë që plotëson sigurinë e nevojshme të këtyre ambienteve, duke limituar hyrjet dhe daljet të cilat janë lehtësisht të kontrollueshme

- Hapësirat për shkollën dhe për komunitetin

Bëjnë pjesë ato funksione që do të shërbejnë në orarin zyrtar mësimor për nxënësit dhe stafin dhe në oraret pas mësimi zyrtar për komunitetin. Këto funksione janë hapësirat e jashtme, si dhe salla për aktivitete ose multifunksionale.

- Hapësira tërësisht për komunitetin

Bëjnë pjesë ato hapësira që në oraret e funksionimit të shkollës ose jo janë gjithmonë të aksesueshme për komunitetin.

1.5 PLANI I VENDOSJES SE OBJEKTIT

Sipërfaqja e zonës së zhvillimit ku ndodhet dhe objekti ekzistues është 4397 m². Numri i studentëve që do të ketë shkolla është 1188. Sipërfaqja e truallit e zënë nga objekti është 2235 m². Ndërtesa është 3 katëshe mbi tokë dhe 1 kat nëntokë me sipërfaqe totale ndërtimi 5941 m² dhe lartësi maksimale 11.70 m. Koefficienti i shfrytëzimit të truallit është 37% ndërsa Intesiteti i ndërtimit 1.3.

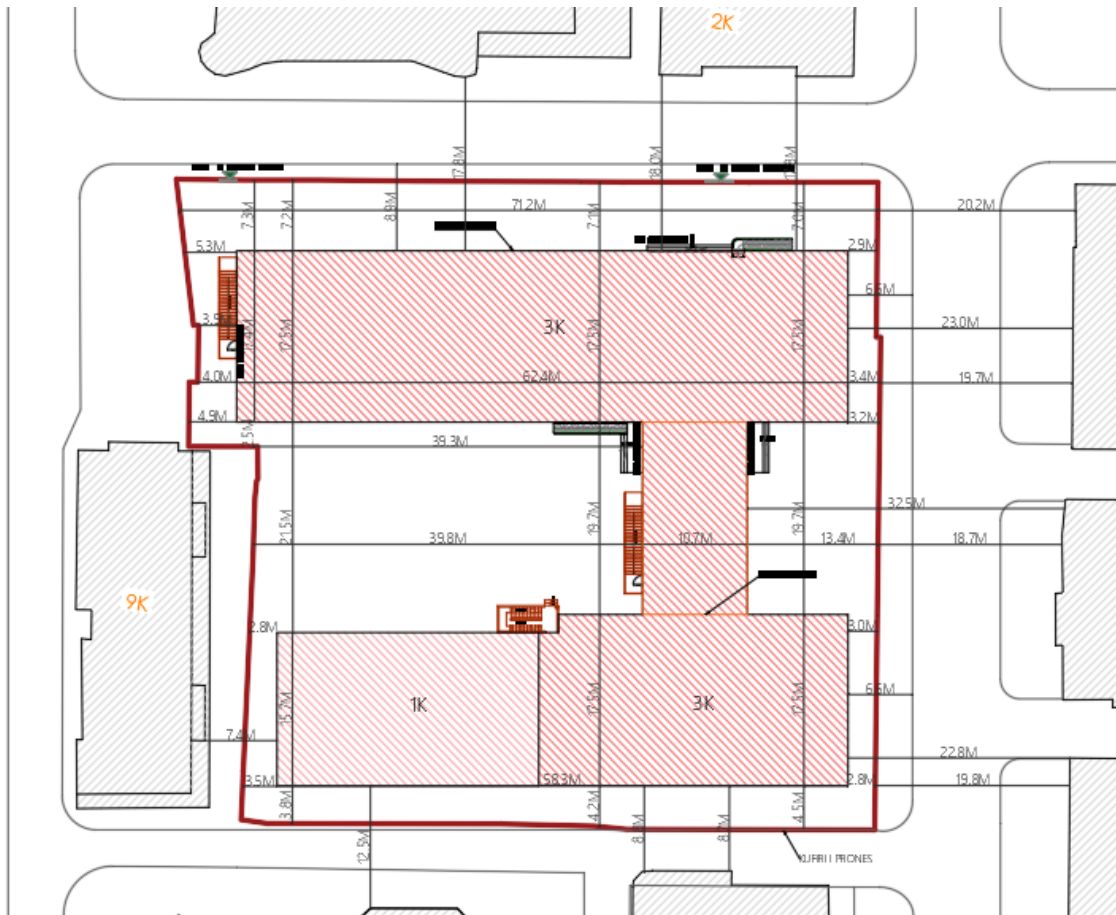


Figura 4 Plani i Vendosijes se Struktures.

1.6 PLANI I SISTEMIMEVE TE JASHTME

Në planin e sistemimeve të jashtme të Shkollës “Edith Durham” janë dhënë hapësirat rekreative të nevojshme për nxënësit. Janë dhënë ambienti sportiv i jashtëm që do të përdoret si fushë volejboli dhe basketboli do të jete pa rrethim dhe me kosha të levizshme që sipërfaqja e fushes të shtohet pjesërisht dhe të jete në përdorim si oborr për nxënësit për të qenë një hapësirë e përshtatshme kështu për tu përdorur dhe në raste grumbullimesh dhe organizimesh që ka shkolla. Kjo sjell shtim të sipërfaqes së jashtme.

Hapësira e shkelshme do të shtrohet me pllaka betoni 6 cm gjithashtu kemi dhe hapësira me gjelbërim të sistemuar ku dallojmë bimësi të ulët të ndërthurur me bimësi të lartë bliri.



Figura 5 Plani i Sistemeve te Jashtme

1.7 ZONIMI FUNKSIONAL

Ndarja e funksioneve të Shkollës 9-vjecare “Edith Durham” është bërë në përputhje me Termat e Referencës Të Veçanta. Programi përmbush standartet e përcaktuara nga VKM 319/2017 për funksionet e hapësirave dhe sipërfaqet minimale përkatëse.

- Kati -1 do të përdoret si podrum për shkollën. Sipërfaqe totale e katit -1 është 205 m².
- Kati 0 i objektit ka hapësira që shërbejnë për kujdesin e shëndetit të nxënësve (Psikologu + Infermiera 20 m²), Hapësira për mësimdhënie (Klasat e Mësimdhënies 10 klasa -550 m²), Hapësira plotësuese që bën të mundur mësimdhënien në kushte standarte (2 Laboratorë Informatikë, 1 Laborator Gjuhë të huaj, 2 Laborator Biologji -- 335m²), Hapësira ndihmëse (Tualet vajza, djem, P.A.K, mesues/e, 83.4 m²), (Depo 13 m² dhe Data IT 15.7m²), Hapësirat Komunikuese (Shkalle, Ashensor dhe Koriidor dhe Holli 512 m² gjithashtu Palestren me ambientet e saj ndihmëse 438,8 m. Sipërfaqe totale e katit 0 është 2235 m².

- Kati 1 i objektit ka hapësira që shërbejnë për mësimdhënie (Klasat në total 10 – 550m²), Hapësira plotësuese që bën të mundur mësimdhënien në kushte standarte (2 Laborator kimie, 1 Laborator Biologjie ne total 201 m²) , Hapësira shoqërore (Biblioteka 67 m² Salla Polifunksionale 113m²), Hapësira Administrative (Salla e mësuesve 67m²). Hapesira ndihmëse (Tualet vajza,djem, P.A.K,mesues/e, 116.4 m²), (Depo 13 m² dhe Data IT 15.7m²), Hapësirat Komunikuese (Shkalle, Ashensor dhe Koriidor dhe 664 m²) Sipërfaqe totale e katit 1 është 1853 m²
- Kati 2 i objektit ka hapësira që shërbejnë për mësimdhënie (Klasat ne total 13 – 731m²), Hapësira plotësuese që bën të mundur mësimdhënien në kushte standarte(2 Laborator Fizike, 1 Salle Multimediale ne total 210m²), Hapesira ndihmëse (Tualet vajza,djem, P.A.K,mesues/e, (116.4 m²), (Depo 13 m² dhe Data IT 15.7m²), Hapësirat Komunikuese (Shkalle, Ashensor dhe Koriidor dhe Holli 664 m²) Hapësira Administrative (Drejtoria dhe nendrejtoria ne total 67 m²). Sipërfaqe totale e katit 1 është 1853 m² .
- 33 (tridhjetë e tre)– 13 (fillore) ; 20 (9-vjecare) klasa me nga 36 nxenes 55 m²
- 2 (dy) laboratorë informatike nga 67 m² secili
- 2 (dy) laboratorë fizike nga 67 m² secili
- 2 (dy) laboratorë kimie nga 67 m² secili
- 2 (dy) laboratorë bilologji nga 67 m² secili
- 2 (dy) laboratorë gjuhe e huaj nga 67 m² secili
- 1 (një) sallë polifunksionale 113m²
- 1 (një) sallë multimediale 67 m²
- 1 (një) salle mesuesi nga 67 m²
- 1 (një) biblioteke 67 m²
- zyra e drejtorit 35 m²
- zyra e nëndrejtorit 32 m²
- dhoma e mjekut 20 m²
- dhoma e psikologut 25 m²
- 8 (tetë) nyje sanitare per vajza 20-15 m² secila
- 8 (tetë) nyje sanitare per djem 20-15 m² secila
- 2 (një) nyje sanitare PAK 7.3 m²
- 8 (tetë) nyje sanitare per stafin 2.2 m² secila

- 1 (një) dhomë garderobe per vajza 15 m²
- 1 (një) dhomë garderobe per djem 15 m²
- 1 (një) dhomë garderobe per mesuer 4.4 m²
- 1 (një) ambient sportiv/ palester 405 m²

1.8 PLANIMETRITË

Sipërfaqet e ambienteve janë vendosur në planimetri duke patur parasysh të gjitha kërkesat e veçanta të secilës prej tyre. Gjithashtu është bazuar dhe në Termat e Referencës të Veçanta. Për të plotësuar normat për hapësirat e nevojshme në këtë objekt arsimor, organizimi është bërë në 3 kate, duke patur parasysh të gjitha kërkesat e veçanta të secilës prej tyre.

Sipas normativave për objektet arsimore janë propozuar dy ashensorë të cilët do të mbulojnë flukset e levizjeve në të gjithë Shkollën si dhe janë shtuar shkallet e emergjences në ekstremitetin e korridorit në perputhje me distancat e lejuara për evakuim. Në lidhje me aksesueshmërinë e PAK do shtohet rampa me sipërfaqe të ashpër në hyrje si dhe një platforme levizese. Në të dyja katet në një higjienosanitare do të ketë dhe një boks sanitar për PAK, përveç atyre për stafin dhe studentet, sipas normativave të MAS dhe MZHU.

Klasat janë të gjitha me një kapacitet prej 36 nxënësish duke marrë parasysh që objekti është në një zonë urbane dhe janë të pozicionuara kryesisht në anën veri-lindore.

numrin e parashikuar të ulëseve të studentëve (kapacitetet); (ii)

- përmasat dhe llojin e bankave dhe karrigeve;
- numrin e rreshtave ballorë dhe numrin e bankave dhe karrigeve në një rresht ballor kur klasa është e organizuar sipas modelit klasik;
- distancën e pranueshme minimale dhe maksimale të studentëve deri tek dërrasa e shkrimit, mjetet vizuale apo ekrani, si dhe këndi i pranueshëm minimal i pamjes;
- hapësirën minimale për një qarkullim të lehtë mes bankave dhe karrigeve dhe për një mësimdhënie të mundshme nga çdo pikë; (vi)
- largësinë e pranueshme minimale mes studentëve;
- sipërfaqen e mjaftueshme dhe dimensionet që mundësojnë vendosjen e orendive në mënyra të ndryshme në mënyrë që studentët të kenë mundësi të punojnë.

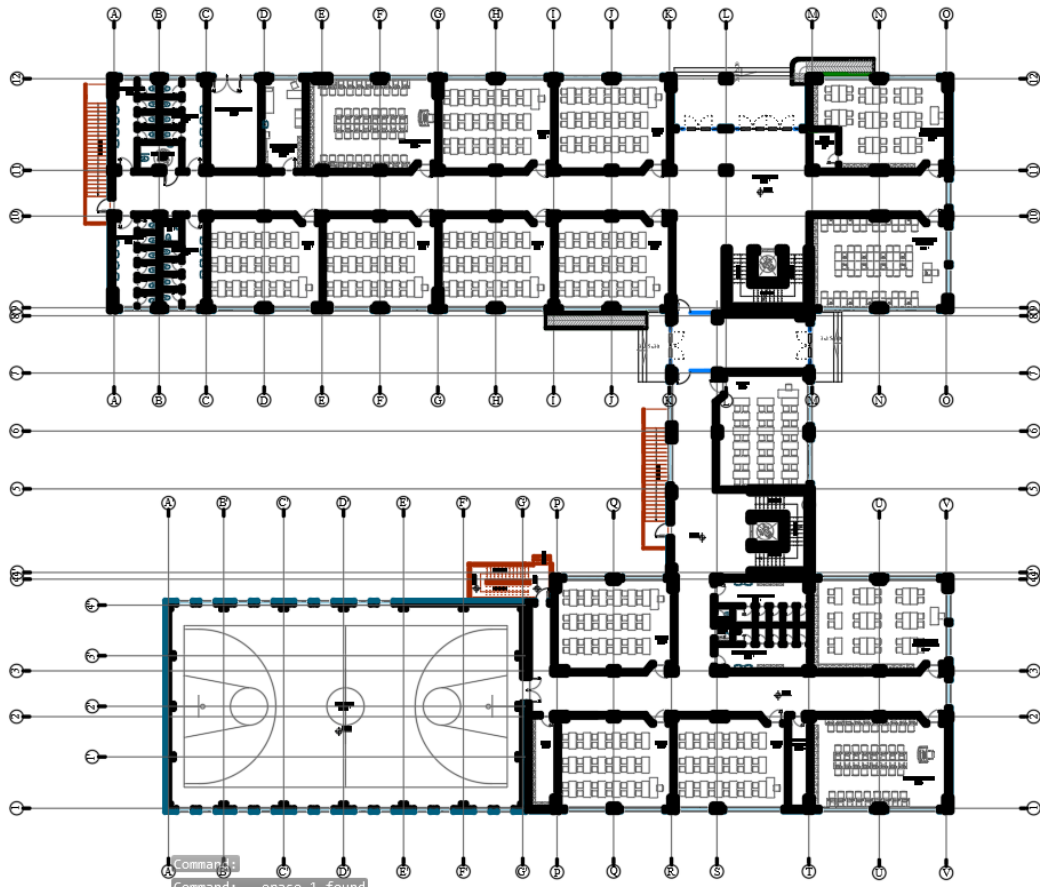


Figura 6 Planimetria e mobilimit kati perdhe

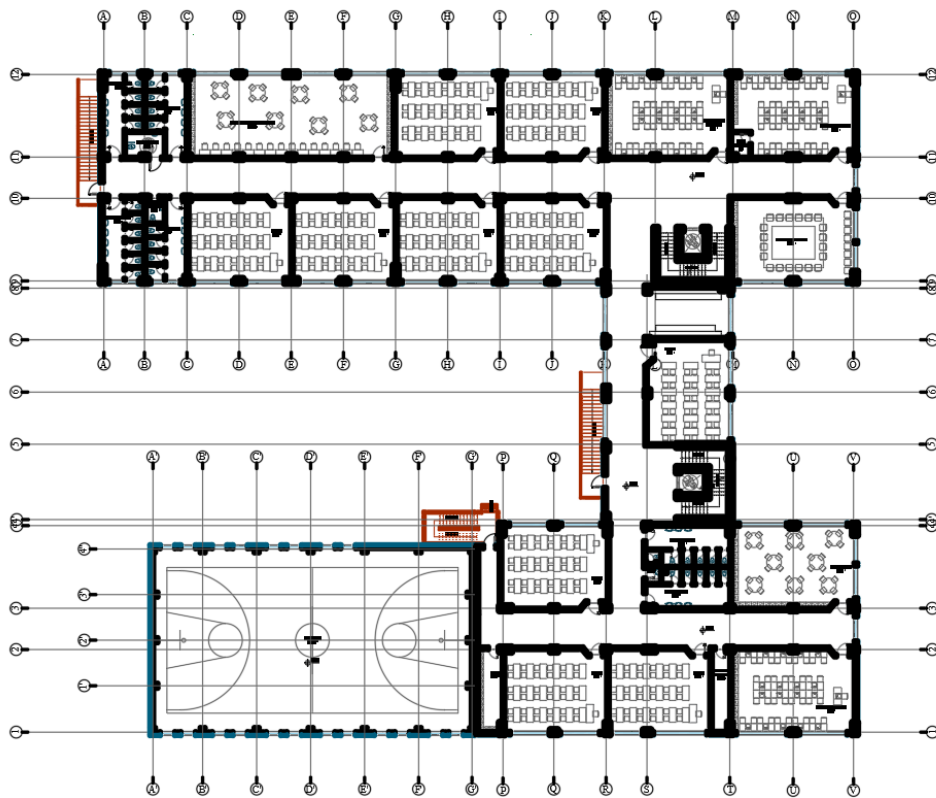


Figura 7 Planimetria e mobilimit kati pare

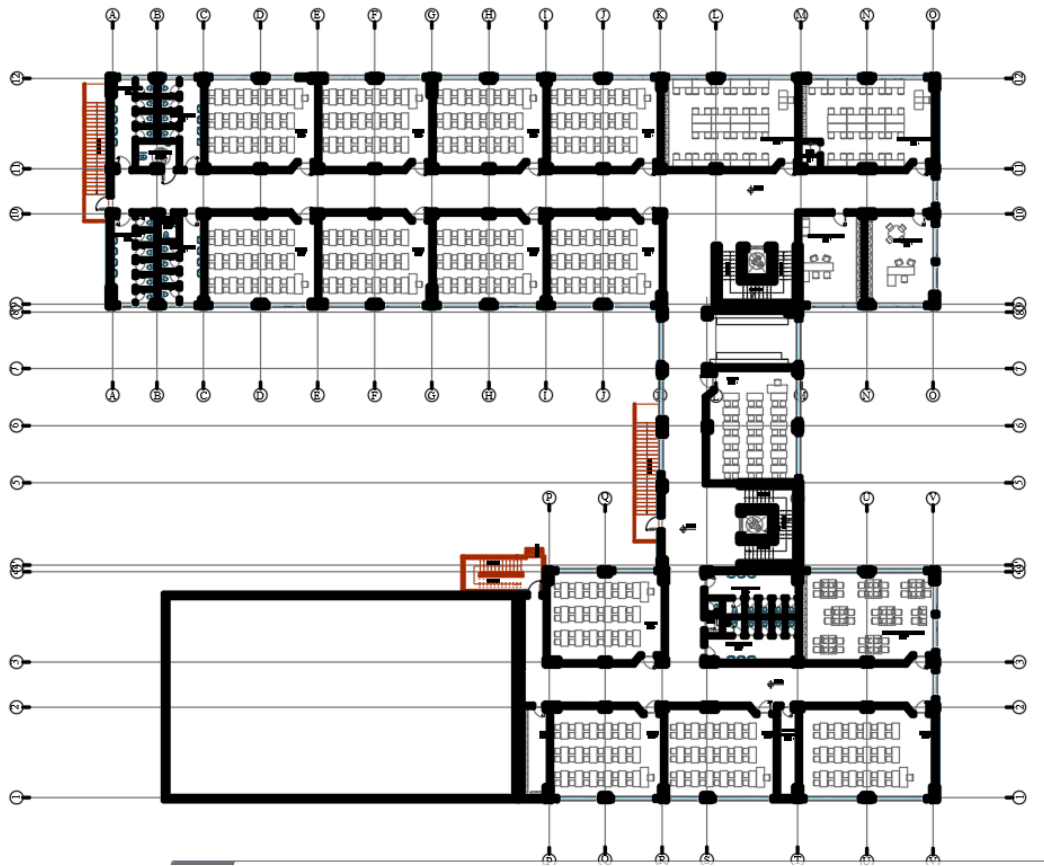


Figura 8 Planimetria e mobilimit kati dyte

1.9 PRERJE

Në prerjet e bëra mund të dallohen qartë dimensionet e hapësirave të brendshme si dhe kuotat e objektit. Hapësire drite do të arrije 310 cm, shtresat e dyshemesë janë marrë në total 10cm dhe shkelja brenda objektit bëhet në kuotën +0.10 ndërsa jashtë në kuotën -0.20 (kuotë e përfunduar me shtresat e jashtme) ose 30cm nga shkelja e brendshme.

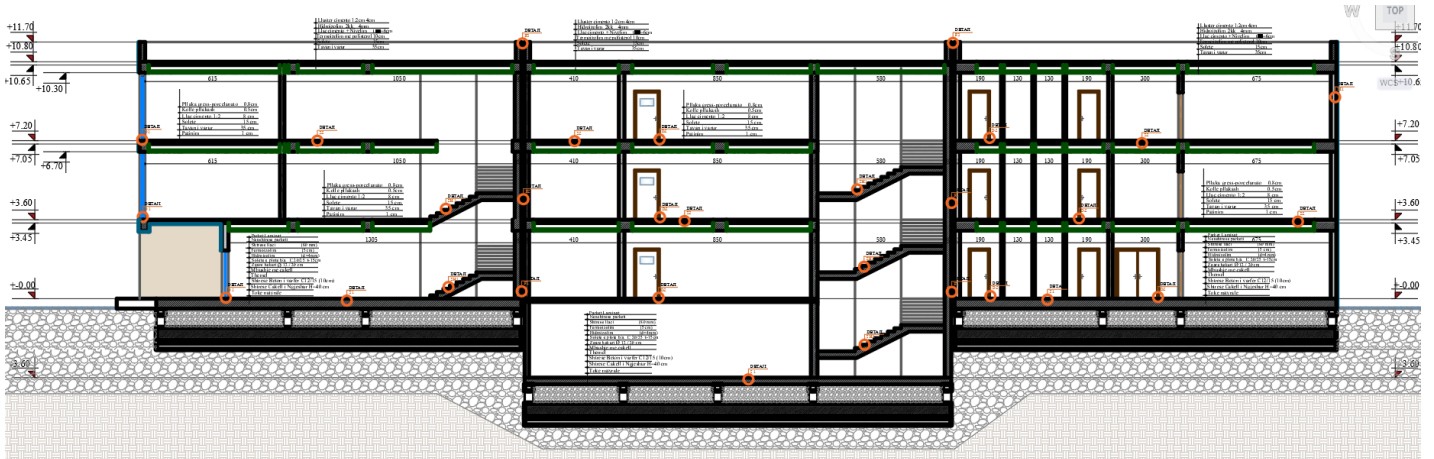


Figura 9 Prerja A-A

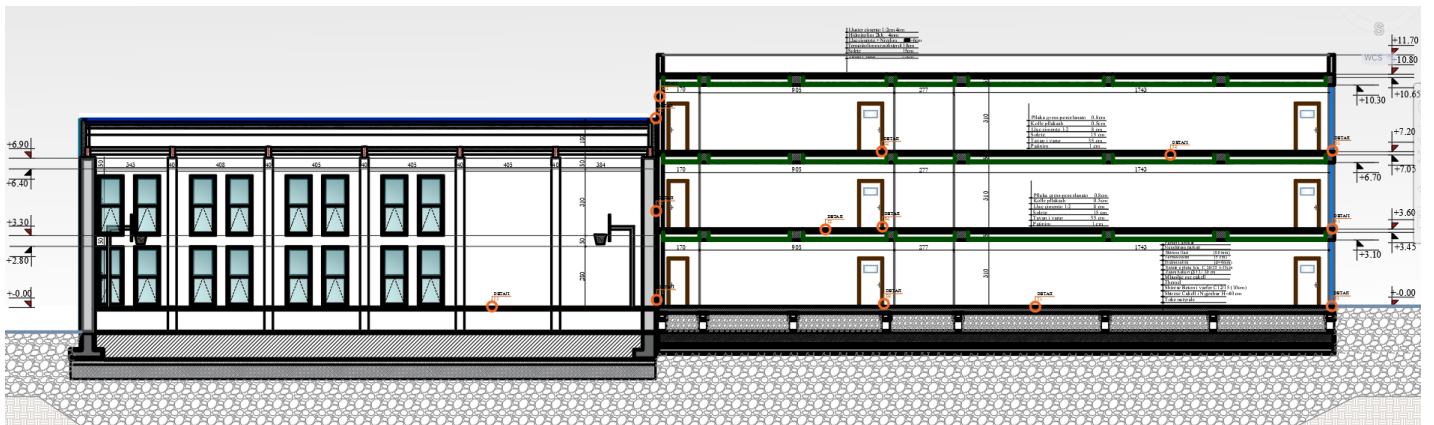


Figura 10 Prerja 2-2

1.10 FASADA

Ne fasade kemi perdorim te sistemit kapot me termoizolim te jashtem dhe me grafiato dhe lyerje me bojë me RAL 1013. Në pjesët e dritareve në fasadë kemi elementë metalik me ngjyre druri që shërbejnë si element zbukurues, por dhe për hijezim.

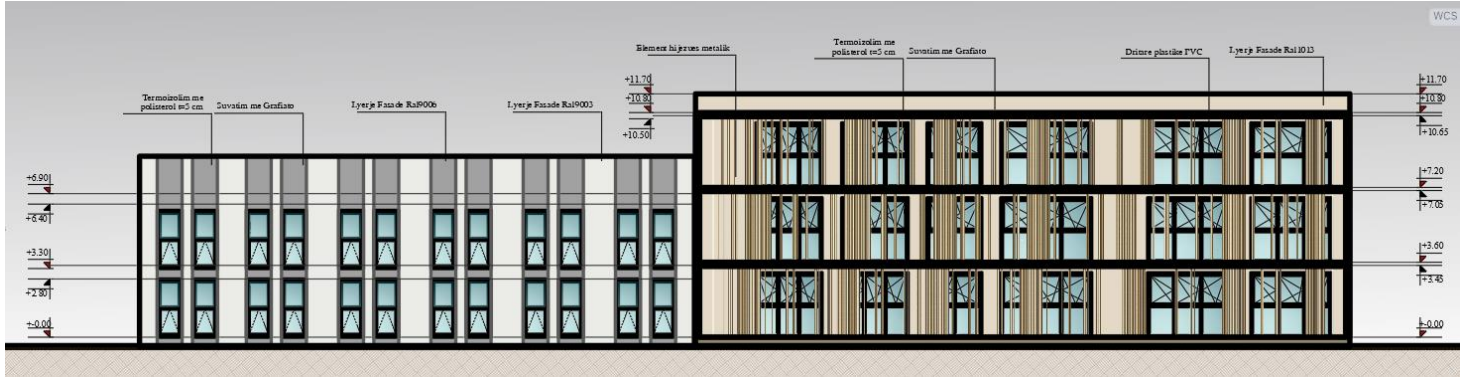


Figura 11 Fasada Jugore



Figura 12 Fasada Veriore



Figura 13 Fasada Lindore

1.11 PAMJE 3-DIMENSIONALE



Figura 14 Pamje 3-Dimensionale



Figura 15 Pamje 3-Dimensionale



Figura 16 Pamje 3-Dimensionale



Figura 17 Pamje 3-Dimensionale

PROJEKTOI : OE : INFRATECH SH.P.K
ADMINISTRATOR: ING. FILJANA VEIZAJ

