



“SELAS” Ltd

**RAPORT I VLERESIMIT
TE NDIKIMIT NE MJEDIS PER PROJEKTIN**

“ PUNIME PER REHABILITIMIN E REZERVUARIT TE GADUROVËS”

BASHKIA MALLAKASTER



TIRANE Dhjetor 2023

P E R M B A J T J A

I.- PARATHENIE

II. - HYRJE

a.- Pershkrim i pergjithshem

b.- Kuadri ligjor

c.- Karakteristikat fizike e klimaterike

III. - PERSHKRIMI I PROJEKTIT

a.- Pershkrimi i hollesishem i te gjithe objektit

b. Pershkrimi i nderhyrjeve suipas projektit te miratuar .

IV.- TE DHENA PER MJEDISIN EGZISTUES

V.- NDIKIMI I MUNDEHEM NE MJEDIS DHE MASAT E PROPOZUARA PER PARANDALIMIN DHE ZBUTJEN E TYRE

VI.- KONKLUZIONE DHE DETYRA

VII.- PERFUNDIME

I.- NE VEND TE PARATHËNIES

Shqipëria, si palë nënshkruese e një numri konventash ndërkombëtare, disa kontratave dhe dokumentave të tjera ligjore është e detyruar të zbatojë një sistem efektiv për administrimin e tokës, ujit dhe ajrit, jo vetëm në drejtim të zgjidhjes së një problem të caktuar, por edhe të zbatimit të përgjegjësive të saj nën këto marrëveshje ndërkombëtare.

Mbrojtja e mjedisit, si një sistem dinamik, që ndryshon herë pas here fizikisht dhe biologjikisht, duhet parë në tërësinë e faktorëve natyrorë dhe të veprimit njerëzor që ushtrohet mbi të.

Zhvillimi urban në Bashkinë Mallakastër jep një ndikim të caktuar, duke goditur pak a shumë natyrën përreth, sidomos kur parametrat e ndërtimit dhe të menaxhimit të tij nuk analizohen konform ligjeve e rregullave të natyrës, në dobi të ruatjes së ekuilibrave e të ekosistemeve të saj etj.

Një ndër burimet e ndotjes së tokës, ujit dhe ajrit janë zhvillimet urbane, që sipas natyrës dhe mënyrës teknike të aplikuar shkaktojnë ndotje, me sasi dhe natyra të ndryshme, midis të cilave më të rëndësishme janë:

- Gjatë operacioneve të ndërtimit, dhe pastaj edhe të funksionimit;
- Sistemi teknologjik i furnizimit me lëndë të parë dhe eliminimi i mbetjeve të tyre;
- Sistemi i mbrojtjes kundra zjarrit;
- *Sistemi mbrojtës nga përmbytjet dhe rreziqet e mundshme natyrore; Metodave të uljes së ndotjes, në zhvillime urbane si qendra banimi, biznesi, shlodhëse, etj, konsistojnë në perfeksionimin e teknikave të mirëmbajtjes dhe mirë menaxhimit të zonave apo të komplekseve të ndërtimit, por mbi të gjitha në marrjen e masave kundrejt atyre faktorëve që mund të ndikojnë negativisht ndaj parametrave natyrorë e shëndetësor.*

Këto ndërtime japin një efekt të caktuar, duke goditur pak a shumë natyrën përreth, sidomos kur parametrat e ndikimit të saj nuk analizohen konform ligjeve e rregullave të natyrës, në dobi të ruatjes së ekuilibrave e të ekosistemeve të saj.

Nxitja e tyre kërkon një përkujdesje më të madhe nga ana e organeve legjislativë dhe vendimmarrëse, në mënyrë që të rritet interesi për ndërtime dhe aktivitete të tilla, si dhe shoqëria investuese duhet të tregojë interes, si për zhvillimet në fushën e ndërtimit, dhe në ruatjen e ekuilibrave natyrorë, dhe veçanërisht në ruatjen e ekosistemeve.

II.- H Y R J E

a.- Një Pershkrimi i pergjithshem

Objekti “ PUNIME PER REHABILITIMIN E REZERVUARIT TE GADUROVËS, BASHKIA MALLAKASTER.” ndodhet në Njesine Administrative Fratar te Bashkise Mallakastër.

Objekti i mësipërm ka disa nënobjekte:

- 1-Diga e rezervuarit*
- 2. Ujlëshuesi i rezervuarit*
- 3. Shkarkueset e rezervurit*
- 4. Kanali lidhes i rezervuarit me kanalin ujitës*
- 5. Rrugët e objektit.*

b- Kuadri Ligjor

Ky raport i Vleresimit dhe Ndikimit ne Mjedis eshte hartuar duke patur parasysh:

Legjislacionin e Shtetit Shqiptar dhe te Komunitetit European, me akte juridike ligjore dhe nenligjore specifike qe rregullojne ushtrimin e aktivitetit te investimeve dhe gjithashtu aktet ligjore lidhur me mbrojtjen e mjedisit si me poshte:

- 1. Ligji per Mbrojtjen e Mjedisit Nr. 8934, dt. 23.01.2003, 05.09.02 neni 26 “Procesi I Vleresimit te Ndikimit ne Mjedis”.*
- 2. Ligji Nr. 8990, date 23.01.2003, neni 8 dhe 9 “Mbi vleresimin e ndikimit ne mjedis”*
- 3. Ligji “Leja per veprimtarite qe ndikojne ne mjedis”*
- 4. Ligji “Per token” nr. 7501 dt.27.01.1995*
- 5. Udhezues Nr. 6 i Ministrise se Mjedisit, date 27.12.2006 “Per miratimin e metodologjise se vleresimit paraprak te ndikimit ne mjedis te nje veprimtarie”*
- 6. VKM per “Sigurimin dhe Informacionin e Mjedisit e Drejta e Publikut per Informacion”, dt.06.01.1998*
- 7. Ligji nr. 8990, dt.23.01.2003 “Per Vleresimin e Ndikimit ne Mjedis”*

c.- Karakteristikat fizike e klimaterike te zones ku ndodhet objekti

Sipas ndarjes klimatike të dhënë në librin Klima e Shqipërisë (*Botimi i Institutit Hidrometeorologjik*) Tiranë, 1975), Rajoni i Mallakastrës, kryesisht shtrihet në **dy nëzona kryesore klimaterike Shqipëtare:**

Në **nënzonën I/b** , ose siç quhet nënëzona *Mesdhetare Fushore e Qëndrore* , si dhe në **nënzonën II/c**, që quhet nënëzona *Mesdhetare Kodrinore Qëndrore*.

Pikërisht në nënzonën e II/c ose siç quhet nënëzona klimatetrike **Mesdhetare Kodronore Qëndrore**, bën pjesë edhe objekti i Rez. Gadurovës.

Në pozicionin e saj gjeografik kjo nenzonë klimaterike, ndahet , (në mënyrë imagjinare) nga nënzona Jug-lindore e Shqipërisë, me vijën që bashkon vargun kodrinor në perëndim të Shpiragut, vijon me atë të Gllavës e deri në Arëz e Madhe .

Larmia e formave të relievit dhe shtrirja Veri- Jug , kësaj nëzone përgjithësisht ndikojnë me regjimin e elementëve klimatiukë dhe veçanërisht në regjimin termik.

Temperturat mestzare vjetore lëkundet ne vlerat $11^{\circ} \div 13^{\circ}$, kurse, temperturat mesatare vjetore të janarit luhaten vetëm ne $4 \div 6^{\circ}$,ndërkohë që temperatuat minmale , në periudha të ftohta arrinjë deri $-7 \div -8^{\circ}$ Kurse temperturat mbi 10° , vijojejnë për një peridhë më shumë se $6 \div$ në 6 muaj e gjysëm.

Regjimi i rrezatimit

Në përgjithësi, kjo zonë karakterizohet nga vlera relativisht të larta të diellzimit dhe rrezatimit diellor. Konkretisht, në këtë zonë vrojtohen mbi 2 200 orë me diell në vit.

Ashtu si edhe gjithë masivi i Fieri edhe zona në fjalë karakterizohet nga një lagështirë relativisht e lartë, me vlerë të mesatares vjeotre $65 \div 70\%$.

Vlera më e ulët vrojtohet në Korrik 61%

Reshjet atmosferike

Një element tjetër mjaft i rëndësishëm për të karakterizuar klimën e një vendi janë rreshjet atmosferike.

Edhe në fushën e reshjeve, kjo zonë paraqitet mjaft homogjene.

Referuar stacionit hidrometeorologjik te Fratarit ,i cili ndodhet rreth 10- 12 km larg objektit ne fjale , sasia mesatare vjetore e rreshjeve në ketë zonë varion nga $930 \div 1010$ mm shi në vit, ndersa rreshjet maximale 24 oreshe , ne vlere mesatare vjetore rezultojne ne rreth 115 mm shi.

Sasia më e madhe e rreshjeve, rreth 65% e tyre, bie gjatë gjysmës së ftohtë të vitit. Muaji më i lagët është muaji Nëntor, gjatë të cilit mund të bien deri në 165 mm.shi.

Kurse përsa i perket rreshjeve maximale me propabilitete dhe kohezgjatje te ndryshme, nga 30 min (minuta) deri ne 24 ore, në studim i jemi referuar te dhenave meterologjike te Stacionit Metrologjik Fierit, si stacioni me i afert (25 km ne vije ajrore) i cili ka te dhenat e mjaftueshme edhe per sasine e rreshjeve me propabilitete perseritje te ndryshme por edhe per kohezgjatje stuhie per 10 (minuta) apo edhe per 20 (minuta

Era

Përgjithesisht , ererat ne kete zone jane te paqendrueshme , por gjate vitit me shume mbizoteron drejtimi i Veri-Perendim - Jug-Lindje.

Një erë karakteristike është dhe murlani, që sa vjen e dobësohet drejt pjesës qendrore të ultësirës, ku bën pjesë dhe rajoni ynë, e cila sjell shpesh pasoja negative.

Në rajon ndihen mirë dhe erërat e nxehta e të thata, që kanë rastisje jo të vogël.

Ngjarjet e pazakonta klimaterike

Ndër dukuritë e pazakonta klimatike, që mund të hasen në rajonin në fjalë, kryesisht bëjnë pjesë ato që lidhen me regjimin e reshjeve.

Zona jonë si pjesë e një rajoni siç është Shqipëria, me klimë tipike mesdhetare, karakterizohet nga një regjim i çrregullt i reshjeve nga pikëpamja e shpërndarjes vjetore. Kjo shpërndarje karakterizohet nga një maksimum në muajt e dimrit (30-40% e reshjeve vjetore) dhe një minimum në muajt e verës (10%).

Përveç ndryshimeve të ndjeshme në sasi të që ato bjen , çrregullime në lidhje me reshjet vihen re edhe në shpërndarjen e tyre gjeografike.

Kështu, në shkallë lokale herë pas here ndodhin edhe ngjarje jo të zakonata si reshjet intensive brenda 24 orëve të shoqëruara në disa raste me përmbajtje apo mungesa e theksuar e reshjeve ne periudha të ndryshme që sjell thatësira të zgjatura.

Në vitet e ardhshme (sipas UNEP, 1994) pritet që deri në vitin 2100, si rezultat i ngrohjes globale, të ndodhë një ndryshim i temperaturës mesatare vjetore me $0,7 \div 2,5^{\circ}\text{C}$, gjë e cila do të pasqyrohet edhe në ciklin hidrologjik.

Gjatë dimrit pritet që rritja e temperaturës të ndjekë ecurinë vjetore, ndërsa sasia e reshjeve do të zvogëlohet deri me 5%. Gjatë pranverës temperaturat mesatare që ndryshojnë mes $13,8$ dhe $15,7^{\circ}\text{C}$ mendohet të ndryshojë në $15,2^{\circ}\text{C}$ dhe $18,5^{\circ}\text{C}$, ndërsa sasia e reshjeve do të rritet me 0,18%. Gjatë verës temperaturat mesatare do të luhaten nga $23,2^{\circ}\text{C}$ në $24,7^{\circ}\text{C}$, ndërsa sasia e reshjeve do të zvogëlohet me 60%.

Disa dukuri Gjeologjia

Ne ndertimin gjeologjik te kesaj zone (Lugine) pergjithesisht marrin pjese formacionet flishoidale te moshes *Krete-Paleogen i Ri dhe depozitimet e Kuaternarit*

Depozitimet kuaternore perfaqesohen nga *depozitime deluviale - suargjilore me permbajtje fraksione çakullore, ndersa ne shtrat takohen edhe depozitime te paketa zhavorore.*

Ne pjesen e sipërme te pellgut shimbledhes por edhe ne zonen e diges dhe ne perroit qe kalon aty prane , vihet re se brigjet e lugines kryesisht paraqiten te çrregullte dhe vende vende me rrezime (shkarje) te skarpatave te tyre.

Ne kete zone bregu i djathte i perroit, perbri te cilit kalon dhe rruga kryesore e fshatit, nderkohe qe ndodhet edhe diga e rezervuarit, perfaqesohet nga teraca e pare e perroit, qe perbehet kryesisht nga *depozitime deluviale – aluvjale te perfaqesuara nga dhera suargjilore me permbajtje fraksionesh çakellore , ne gjendje mesatarisht te ngjeshura.*

Kurse ne zona relativisht me te thella pergjate segmentit ku shtrihet diga, vihen re depozitimet aluviale te perfaqesuara nga dhera suargjilore te pluhuruara ngjyre kafe te hapur e deri ne ngjyre gri.

Ne konkluzionet dhe rekomandimet e studimit gjeologjik theksohet se ne pergjithesi keto depozitime vleresohen si lehtesisht te gerryeshme e qe behen plastike e me premisa rreshqitje nën prezencen e ujrave e të lageshtise . Në keto kushte , vihet ne dukje ne vleresimin gjeologjik, se nevojat per nje ngjeshje relativisht te plote deri ne kompaktimesim te materialit qe do te hidhet per mbushje ne dige. mbetet detyre parësore gjate zbatimit te punimve .

Gjithashtu ne studimin gjeologjik vihet ne dukje se nga pikepamja e sizmicitetit , zona ne fjale perfshihet ne zonen sizmike me intensitet te lekundjeve deri 7-8 balle, por gjithashtu vihet re se, për nje kohe relativisht te gjate (prej gati 55 vjteesh) ne kete dige nuk jane vene re cedime apo çarje te mirefillta per shkaqe sizmike.

Nga pikpamia tektonike zona ne studim ben pjese ne Zonen e Ultesires Adriatike.

Bazuar ne rikonjicionin gjeologjik te kryer ne vend nga autoret e studimit si dhe informacionin e mare nga harta gjeologjike ne shkalle 1:25.000,

Planshetat K-34-112-

Ku, formacionet gjeologjike qe takojme në kete zone jane të tipit : Pliocen i mesem (N22r)

Këto lloj formacione takohen ne rajonin e Kavajes, Rrogozhines, Frakulles, Divjakes, Kryevidhit, Patosit, Kuçoves, Roskovecit, Mallakastërs , etj. dhe ne teresi ne te gjithe Ultesiren Adriatike. Ne thellesi ato jane faktuar nga shume puse te shpuar.

Depozitimet e formacionit “Rrogozhina” vendosen mbi pakon argjilore te formacionit “Helmasi” dhe kane maredhenie normale me të.

Ato kane perhapje ne te gjithe shtrirjen e Ultesires së Adriatikut .

Ne ranoret dhe konglomeratet e ketij formacioni gjenden shtresezime te pjerrta e te kryqezuara, karakteristike e trashesise te ormacionit mollasik. Ne Pliocenin e mesem formacioni “Rrogozhina” karakterizohet nga prezenca ne prerje e nje faune shoqeruese te varfer te foraminifereve planktonike dhe me mbizoterim ryesisht te formave bentosike. Trashesia e formacionit “Rrogozhina” leviz nga 50m.ne prerjen e Patosit, deri ne 1450m. ne prerjen e Rrogozhines.

Theksojme qe argumentimi moshor i depozitimeve te Pliocenit ne Ultesiren e Adriatikut eshte mbeshtetur dhe nga studimet makrofosilore.

Kuaternari.

Depozitimet e Kuaternarit ne zonen ne studim perfaqesohen nga depozitimet e Holocenit si dhe nga depozitimet e perziera (apo te pandara) te Holocen Pleistocenit.

Ne depozitimet e Holocenit mund te dallojme depozitimet e Holocenit te siperm (alQh2) te perfaqesuara nga depozitimet aluviale te shtratit te perbera nga nje nderthurje ritmike e zhavorreve, rerave, argjilave e suargjilave, si dhe depozitimeve te Holocenit te oshtem (alQh1) te perfaqesuara nga depozitimet terracoro-aluviale te perbera nga nje asortim i keq zhavorreve, rerave dhe alevriteve.

Tektonika.

Objekti yne i studimit ben pjese ne zonen tektonike te Ultesires Adriatike.

Ultesira Adriatike ndodhet ne pjesen qendrore e veriperendimore Albanideve te jashteme, ne buzen e orogjenit ne kontakt me platformen Adriatike.

Ajo perfaqeson nje ultesire paramalore qe shtrihet mbi zonat e Sazanit, zonat Jonike etj, Ne pjeset anesore, sidomos aty ku ato vendosen mbi orogjenin, depozitimet molasike te ultesires, vendosen transgresivisht mbi vazhdimin e strukturave te zones Jonike (Cakran, Kreshpan, Patos-Verbas, etj.) dhe te zones Kruja (sinklinali i mbivendosur I Tiranes).

Ne pjesen qendrore ku ajo vendoset mbi zonen e Adriatikut Jugor, pergjithesisht pranohet shuarja e mosperputhjeve dhe mardhenie suksesive te depozitimeve.

Ne teresi Ultesira Adriatike, duke gjykuar nga ndertimi tektonik dhe sidomos nga mardheniet me katin e poshtem strukturor, mund te ndahet ne tre sektore :

Spektori lindor:- Shtrihet prane buzes lindore te Ultesires, duke filluar nga Kanina, Treblova, Selenice-Kreshpan, Ardenica, Marinze-Bubullime, Kemishtaj.

Ky sektor vazhdon me mulden-in e Kuçoves, Pekisht e me ne veri me mulden e Galushit dhe akoma më në veri me sinklinalin e Tiranes.

Ne pergjithesi pranohet vijushmeria e depozitimeve.

Në sipërfaqe si rezultat i fazes rrudhosese postpliocenike verehen struktura antiklinale ne forme vargjesh. Duke filluar nga verilindja dallohet antiklinali i Golem - Kavajes.

Ne perendim te antiklinalit te Golem-Kavajes ndodhet sinklinali i Myzeqese i cili eshte nje rrudhosje me dimensione te konsiderueshme, duke filluar nga RMallakastëri deri ne gjirin e Lalsit ne very e akoma me tej ne ujrat e detit Adriatik. Ky sinklinal ne sipërfaqe mbulohet nga depozitimet e Kuaternarit nen te cilat vazhdojne ato te Pliocenit dhe Miocenit të siperm.

Ne perendim te sinklinalit te Myzeqese ndodhet vargu antiklinal Ardenic-Divjake Kryevidh

Ky varg perfaqesohet nga struktura relativisht te qeta, me krah perendimor me te pjerret se krahu lindor.

Depozitimet e krahut lindor bien nga lindja me kende 20-25°, kurse ato te krahut perendimor nga perendimi me kende 25-30°.

Sektori perendimor: - Perfshin kryesisht zonen detare, pra pjesen me perendimore te Ultesires, ku *molasat* mbivendosen mbi zonen tektonike te Sazanit.

Pergjithesisht strukturat jane me krah simetrik me renie te depozitimeve 1020°.

Strukturat ne pjesen jugore (Himare) paraqiten ne forme monoklinale e me ne veri ne forme hundesh strukturore e antiklinale te mirefillte. Keto struktura jane pergjithesisht te qeta te krijuara si rezultat i fazes postpliocenike e cila me sa duket ka patur ndikim te vogel.

Depozitimet neogjenike sipas edhe te dhenave te puseve te shpuar ne det, duke filluar nga perendimi ne drejtim te lindjes vendosen shkalle-shkalle transgresivisht mbi gelqeroret e Krete-Paleogjenit nga ato me te rejat Messiniani deri ne Burdigalian si me te vjetra, duke kaluar gradualisht drejt lindjes ne prerje suksesive, poshte Ardenice-Divjakes, ku me sa duket ajo unifikohet me zonen e Adriatikut jugor.

Sizmiteti

Zona jone e studimit, bazuar ne hartën e Rajonizimit Sizmik te Republikës Shqiperise, karakterizohet nga lekundje sizmike prej 8 ballesh.

(shih : Harta e Rajonizimit Sizmik te Republikës Shqiperise).

III.PERSHKRIMI I PROJEKTIT

Objekti “ **Punime per REHABILITIMIN e rezervuarit te Gadurovës**”

Bashkia Mallakaster, perbehet nga disa nenobjekte. si me poshte:

Diga (trupi i diges) së Rezervuarit; shkarkueset katasrofik (ai me transhe dhe ai me tub); ujlëshuesi, puseta e hyrjes dhe daljes së ujlshuesit, lidhja me kanalin ujitës ; rruga e aksesit per në digë : (Shih në vijim një përshkrim më të detjuar per këto nenobjekte)

a. Pershkrimi i gjendjes se objektit dhe nenobjekteve të tij.

Diga dhe rezervuari Gadurovës,

Shtrihet pergjate rrjedhes se siperme dhe te mesme të të ashtu quajturit, **Perroi i Zi**, jo me larg se rreth **1 km** më në Jug-Perendim te fshatit me të njëtin emër, Gadurovë, ose rreth **15 km** larg ne Jug-Lindje te qytetit të Ballshit .(shih ortografine e pergjitheshme te zonës).

Në lidhje me te dhenat dhe treguesit teknik e hidroteknik të diges dhe rezervuarit te Gadurovës, nga Autoriteti Kontraktor dhe shfrytëzuesi i vepres, nuk disponohen kopje te projektit origjinal , por nga burime te tjera, jane gjetur disa te dhena, dhe disa vizatime të një projekti që ,shtë hartuar ne vitin 1969 , mbi bazën e të cilit duhet të ketë filluar edhe ndërtimi i kësaj vepre .

- *Viti ndertimit te diges (Viti 1971),*

- *Institucioni projektues :ISPB, (Instituti Studimeve e Projektiveve te Bonifikimeve) Tirane,*

- *Kapaciteti ujmbajtes ne kuoten e nivelit Normal të rezervuarit (1 175 000 m3 uje)*

- *Lartesia e Diges nga pika me e ulet e bazamentit te diges (32.0 m)*

- *Siperfaqja e liqenit (pasqyra e ujit ne NIV maximal) 1,15 km2*

Konkretisht, ashtu siç duket edhe nga fotot (shih më poshte), por edhe siç deklarohet nga autoirteti që kohët e ka ne administrim këtë objekt (Bashkia Mallakstër) gjendja fizike e digës se rezervuarit te Gadurovës, duket në kushte teknike relativisht të mira, por nuk mungojnë edhe dukuri negative të cilat më së shumti janë krijuar edhe për shkak te një mirëmbajtje relativisht të ulët, sidomos në peridha të caktuara, menjherë pas viteve 90.

Konkretisht këto dukuri negative mund të pershkruhen si më poshtë :

Ne te dyja skarpatat e diges (skrpata e brenshme dhe në atë të jashtëme) , vihet re një gjeneracion i theksuar i bimesise në të gjithë shtrirjen e skarpatave të digës , më e theksuar kjo në skarpaten e poshtëme , por edhe ne skarpaten e sipërme ku për tu veçuar eshte prezenca e një numri të madh pemësh (rrepe) me dëndësi të konsiderueshme dhe jo rrallë edhe me diametër deri edhe ne 40 cm. (shih fotot).

Ne te dyja skarpatat e diges , vihen re gërryerje dhe erozione të cekëta te mbushjes me dhë të trupit të digës , më e theksuar kjo në skarpaten e poshtëme , ku nuk mungojne edhe disa vatra filtrimesh kryesisht të përqndruara më në afërsi të shpatulles së djathtë të digës. (shih fotot).

- Vetë kurora e diges nuk ruan nje nivelacion të mirefillte te kuotes se saj Kurora nuk duket në gjëndje të mirë dhe ka disnivele deri diku edhe të theksuar. Gjerësia aktuale e saj nuk i kalon 4 m.

Shkarkuesi katastrofik i rezervuarit.

- Aktualisht, në digën e rezervuarit te Gadurovës, ka gjurmë të ekzsitencës të dy shkarkuesve katastrofik.

- Një shkarkues katastrofik, siperfaqësor, aktualisht në punë, i vendosur ne krahun e djathtë të trupit të digës, i cili përfaqësohet nga një pusetë e dëmtuar ku fillon një tub çeliku Fi 600 mm i cili edhe pse me deëmtime të shumta ,shtë në gjëndje pune, dhe mundëson largimin e një një sasi të caktuar të ujrave që mund të vijnë në rezervuar direkt nga vete pellgu ujmbledhës.
- Por ky shkarkues mund të largojë vetëm ujrat që grumbullohen mbi NNU (niveli normal i ujit) në rezervuar ose edhe diçka më shumë , deri dhe në taban të pusetës së hyrjes së këtij shkarkuesi. (shih vizatimet)

Ndërkohë qe nga shfrytëzuesi u deklarua dhe u gjeten gjurme te nje shkarkuesi tjetër katastrofik, i tipit me transhe, i cili i vendosur në krahun e majte të digës, është trasuar

pothuajse rrëzë shpatit kodrinor dhe pas rreth më shumë se 100 ml derdhet në një përrua natyral dhe vijon në gjurmën e vjetër të shtratit të Përroit te Zi.

Aktualisht ky shkarkues pothuajse nuk kishte gjurmë në vijimsi ndërkohë që në përgjatë segmentit (gjurmës) së këtij kanali u hapën dy gropa dhe u konfirmua ekzistenca e gjurmes së këtij kanali shkarkues, ku pjesrisht, pas hapjes së gropave edhe per qëllime të tjera, u gjetën edhe gjurmë të veshjes me beton të këtij kanali shkarkimi. .

Në segmentin e pare , pas rreth 10-15 ml larg nivelit të ujit, gjurma e këtij kanali ndërpritej nga gjurma e një ure, automobilistike e cila aktualisht shrben si rrugë per lidhjen e fshatit me qëndrën administrative e me fshatra të tjera.

Përgjithësisht gjurma e shkarkuesit katasrofik ishte e mbuluar pothuajse krejt nga mbushjet me aluvione dhe nga nje bimësi e dendur, si para ashtu edhe pas kryqëzimit të ures, e deri pothuajse edhe rreth 130 ml , ku kjo gjurmë kanali lidhej me një përrua natyral.

Sipas disa vizatimeve të gjetura në projektin e vjetër , kjo transhe ka sherbyer si kanal i shkarkuesit katastrofik te rezervuarit, por që nkushtet e vërejtura gjatë inspektimeve ky kanal ish plotësisht jashtë funksioni.

Në këto kushte mund të thuhet se aktualisht rezervuari është pa një shkarkues katastrofik të mjaftueseshm për të përcjellë ujrat e perrot në përputhje me normat trknike në fuqi . (Shih në vijim edhe disa foto):

Ujlëshuesi i digës (puseta e hyrjes dhe puseta e daljes se ujlëshuesit).

- Aktualisht një nga nënobjektet kryesore të kësaj vepre, Ujlëshuesi i rezervuarit, nuk punon fare.

- Për shkak të nivelit relativisht të lartë të ujit në rezervuar, në kohën e piketimit, ishte e veshtire për tu vrojtuar puseta e hyrjes (puseta e brendshme) e ujleshuesit. Por, nga shfrytëzuesit e veprës deklarohet se niveli i aluvioneve për rreth pusetë duket se është rritur shumë duke përbërë edhe një rrezik eventual dhe pëtmbulimin me aluvione të krevj pusetës në një të ardhme relativisht të afërt.
- Ndërkohë deklarohet se tubacioni, brenda në pusetën e hyrje të ujleshuesit mund të jetë bllokuar edhe nga persona të pa autorizuar.
- Sidoqoftë, kërkohet dhe është e domosdoshme, marrja e masave të mundëshme për rehabilitim e këtij nënobjekti,.

Edhe Puseta e daljes e ujleshuesit është e dëmtuar dhe pothuajse jashtë funksionit. Ajo ka dëmtime të betoneve dhe mungojnë portat metalike për komandimin e pusetës. Sraçineska e komandimit nuk punon mire (nuk ka as volant) vihet re se ka rrjedhje të ujit nga rezervuari etj.

Ne dalje të ujleshuesit është instaluar edhe një saraçineskë që komandon shkarkuesin automatik me tubacion çeliku , që shtrihet përgjate gjithë kontaktit të trupit digës me shpatullen e djathtë të saj siç u përshkrua më sipër (shih fotot).

Lidhja e pusetes se daljes së ujlëshuesit me kanal in ujites,

Ka një gjurmë të lidhjes se pusetes se daljes së ujlëshuesit me kanal in ujites, por kjo lidhje aktualisht nuk funksionon dhe ajo çka ujitet sot me rezervuarin merret direkt nga perroi rreth 200 ml më poshtë daljes nga puseta e ujleshuesit.

Kjo edhe për faktin se për një kohë relativisht të gjatë ujleshuesi i rezervuarit nuk ka funksionuar, dhe segmenti i parë i kanalit ujitës pothuajse ,shtë rafshuaar në një gjatësi prej 80-100 ml.

Dhe kërkohet patjtër që të rhabilitohet.

Rruget e Aksesit

Aktulisht rruga ekzsituose Ninesh - Gadurove , me gjatësi rreth 2,3 km, ,shtë e vetmja rrugë që lidh digën , por edhe fshatin Gaduorvë me zonën tjetër urbane të rajonit përfshi edhe qëndrën e njësisë administrative, Fratar por edhe me qëndrën administrative të Bashkisë së Mallakstrës.

Por, në një segment prej rreth 2-250 m, kjo rrugë kalon mbi kurorën e digës së rezervuarit të Gadurovës dhe është e lidhur gjithënjë me funksionimin e dhe ekzsitencën e digës. më kurorën e digës.

Ndaj edhe ideja për të gjetur e përdorur edhe i një rrugë të dytë aksesit për këtë vepër është një problem për zgjidhje.

b. Pershkrimi i nderhyrjeve sipas projektit te miratuar

Nga sa u pershkrua me larte dhe, siç duket edhe nga fotot ne vijim, mund te thuhet se :*Nderhyrja ne ketë veper per studimin, vleresimin dhe percaktimin e masave te mundshme qe mund dhe duhet te merren per menjanimin, sa me shume te jete e mundur te demove qe mund te shkaktohen nga kjo vepër, eshte plotesisht e justifikuar.*

Bazuar ne te dhenat e siguruara dhe studimet e mesiperme projekti e ka trajtuar rehabilitimin e kesaj dige e veprave anekse te saj si me poshte :

Ndërhyrjet e propozuara

- Ndërhyrjet e propozuara ne digë e në kurorën e digës.

Në kohën e rilevimit (Nëntor 2023), vija e nivelit të ujit në bjeftin e sipërm, duket qartë që është në një vijë relativisht e pastër , pothuajse ne vije te drejte me vetë kurorën e digës. Ajo është pothuajse e njëtrajtshme dhe nuk duket të ketë indikacione apo shenja për deformime të skarpatës apo prishje të stabilitetit të saj, qoftë edhe në segmente të veçanta.

Kurora e digës duket se është relativisht e sheshtë me një gjerësi thuajse uniforme e që varion ndërmjet 3.5 – 4 m. Sidoqoftë, për shkak të gjatësisë relativisht të madhe të digës, prej rreth 200 metrash, nivelacioni në drejtimin gjatësor të kurorës nuk vihet re lehtësisht, por, po të vrojtohet me kujdes, dhe në raport me nivelin e ujit (më qartë nga matjet topografike) vihet re se nivelacioni i kreshtës në drejtimin gjatësor (përgjatë kurorës) ka një valëzim të lehte sidomos në pjesën ne krahun e majtë ku ulja është diçka e dukshme dhe arrini edhe në më shumë se 20 ÷ 30 cm..

Si ndërhyrje të propozuara në kurorën e digës përmenden fillimisht punime skarifikimi dhe gjermimi, përgjithësisht në anët më të ngritura (më afër mbështetjeve) dhe shumë pak mbushje në zonën më të ulët.

Nuk është propozuar një mbushje me lartësi të madhe dhe kalimi i mjeteve të rënda për të realizuar ngjeshjen nuk do të lejohet.

Për të shmangur efektin negativ të mungesës së frankos së lejueshme , të vlerësuar nga llogaritjet e mësipërme, pas nje nivelimi të lehtë , përfshi edhe përmirësimin e shtresave rrugore , projekti e ka zgjidhur problemin e krijimit të frankos së nevojshme per prurjen me 0,1 % siguri.

Nëpërmjet vendosjes të një parapeti betoni, në krejt kuroren e diges në një gjatësi prej afro 187 metrash dhe lartësi 0,8 m, pra deri në kuotën 272.80 m

Funksioni primar i këtij parapeti është pengimi i kapërcimit të dallgëve të rezervuarit, nëse niveli i digës është maksimal.

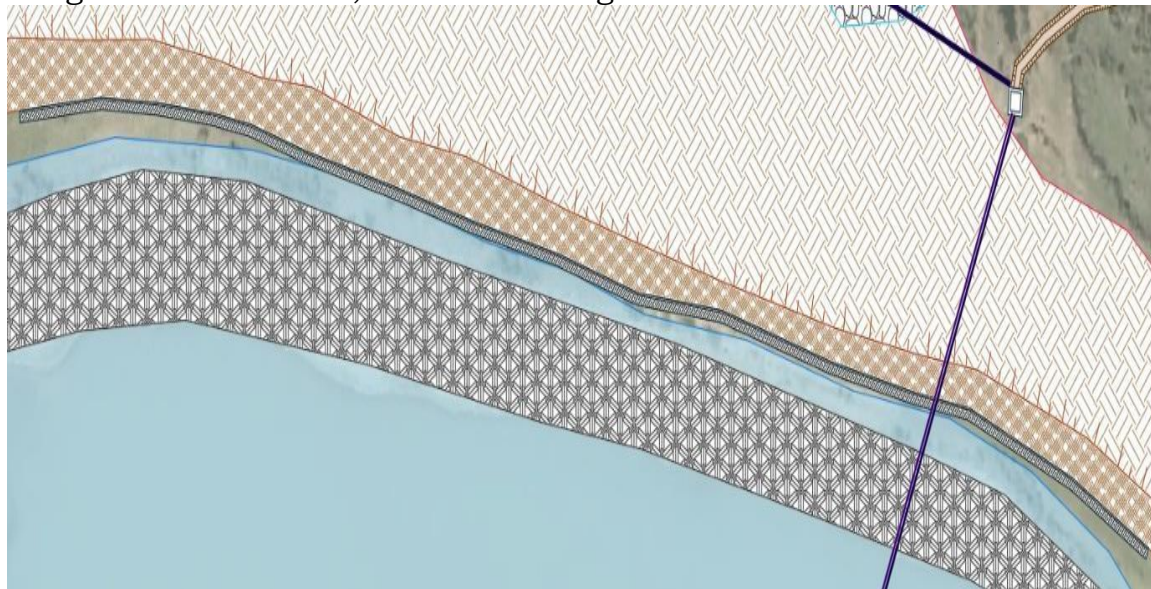


Figura 5-1 Kurora dhe parapeti i propozuar

Ndërhyrjet e propozuara në skarpata dhe drenazhime

Skarpata e bjefit të sipërm,

Pjerrësia mesatare në këtë skarpatë është 1:2.75 – 1:3. Skarpata është e veshur me gurë në formë kalldrëmi dhe është në përgjithësi në gjendje të mirë, por me dëmtime të vogla të pjeshme e të lokalizuara, të cilat duhen dhe janë parashikuar për tu riparuar. Prerja e vegetacionit sidomos, në këtë skarpate (të sipërme) bie në sy një numur i madh pemesh të cilat pa tjetër duhen prerë.

Skarpata e bjefit të poshtëm :

Është dukshëm e veshur me vegetacion. Nuk vihen re cedime apo rrëshqitje. Më së shumti ka një erozion të dukshëm sipërfaqësor për shkak të efekteve atmosferike ndër vite. Për skarpatën është propozuar pastrimi nga vegetacioni i mesëm dhe i lartë dhe një skarifikim i kombinuar me mbushje. Skarifikimi do të realizohet shkallë-shkallë.

Duke filluar nga gjysmë lartësia e digës në skarpatën e poshteme e deri në fund të bjefit të poshtëm, në një gjerësi prej rreth 30-40 m, vihet re një lagështi relativisht e madhe shpesh edhe me ujra të dukshme.

Pjesërisht, sipas shfrytëzuesve të veprës, kjo lagështi ka qenë edhe më përpara por jo kaq e dukshme, për sa kohë që ka funksionuar sistemi i drenazheve.

Natyrshëm që me kslimin e viteve drenazhet janë bllokuar. Ripaarimi i tyre në pozicionet ku ata kanë qënë , është parktikisht i pamundur , pranadj :

Eshtë vlerësuar e nevojshme që për të përmirësuar gjendjen e për të rritur disi qendrueshmërinë e digës duhet një drenazh i konsiderueshëm, në formën e një kontrabankine pjesërisht me gurë kave , e më tej një berme, me një material çakëllor, me një granulometri të paracaktuar e të shoqeruar edhe me një veshje me gjeotekstil. Gjithashtu, në zonën më fundore do të realizohen drenazhet e reja, të cilat do të jenë kanale prej zhavorri.

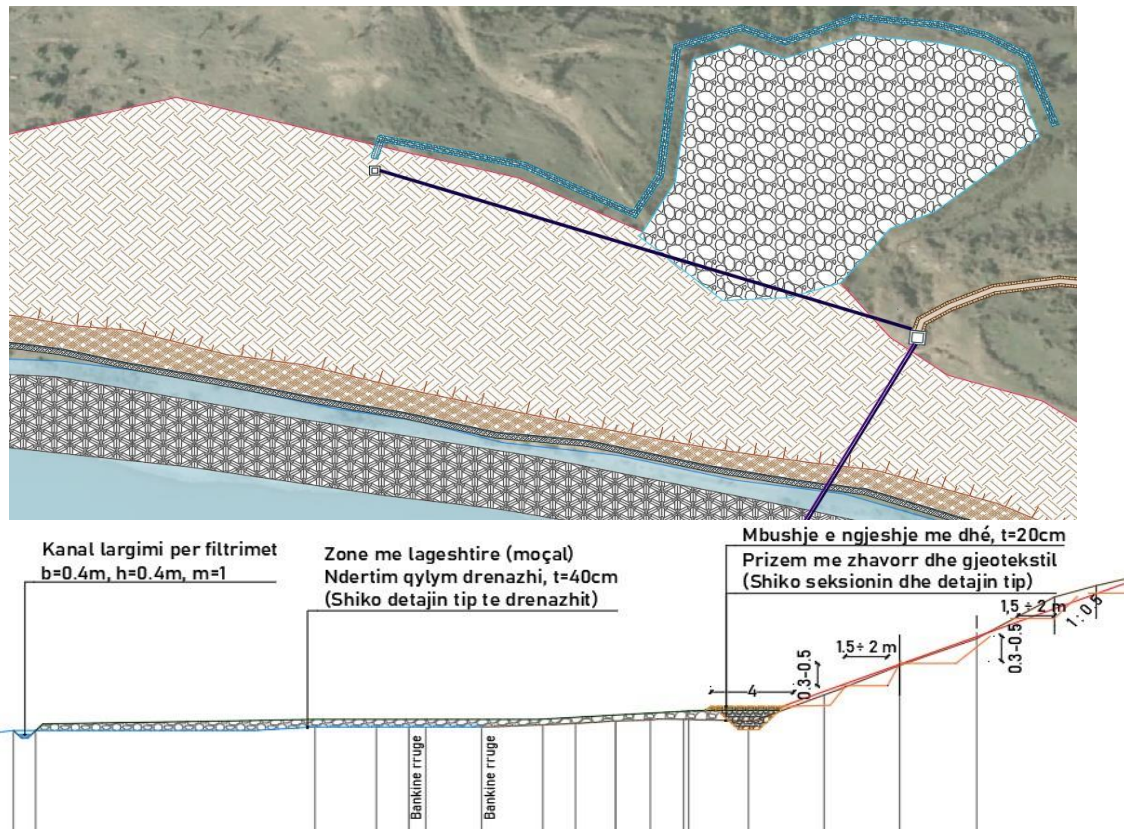


Figura 5-2 Ndërhryrjet e propozuara në skarpata dhe drenazhe

Ndërhryrjet e propozuara në ujëlëshues

Sipas projektit fillestar dhe nga vrojtme të pjesshme në objekt, ujëlëshuesi i digës përfaqësohet nga linjë me tubacion çeliku $d= 600$ mm.

Puseta e brendshme e ujëlëshuesit ose puseta e hyrjes nuk duket për shkak se është e mbuluar nga uji, por kreu i saj duhet të ndodhet rreth 15 metër nën kuotën e kurorës (pra në 267.0 m.m.n.d).

Nga shfrytëzuesit raportohet se për shkak të bllokimit të ndodhur në pusetën e hyrjes, ujëlëshuesi nuk punon. Sipas modelit, për diga të këtij niveli, puseta e brendshme duhet të jetë rreth 5 – 6 m e lartë. Shfrytëzuesit thonë se niveli i aluvioneve është ngritur mjaft por kreu i pusetës është akoma i dukshëm.

Mendohet se puseta mund të jetë bllokuar nga shfrytëzuesit e ekonomisë së peshkimit. Është e nevojshme që puseta e hyrjes të shbllokohet e të mbilartësohet disi, si edhe në raste të tjera.

Për çbllokimin e pustës, sipas shfrytëzuesve të kësaj veprë, janë bërë disa përpjekje edhe me agregate të fuqishme por sëja kanë dalë. Prandaj në projekt është parashikuar instalimi i një tubacioni i cili fillimisht duke u lidhur edhe me tubacionin ekzistues të shkarkuesit do të bëjë të mundur boshatisjen pjesës kryesore të ujit në rezervuar. Më tej, ndoshta për një volum uji relativisht më të vogël mund të përdoret edhe ndonjë elektroipompe ose motopompë..

Kjo do të bëjë të mundur kontrollin dhe riparimin, nëse është e mundur të pusëtës së brendshme.

Në rrat të kundërt, ky tubacion, ndoshta në një pozicion më të favorshëm do të shërbejë si ujlrëshues i ri, tip sifoni që duhet të punoj me vakum (shih skicën)

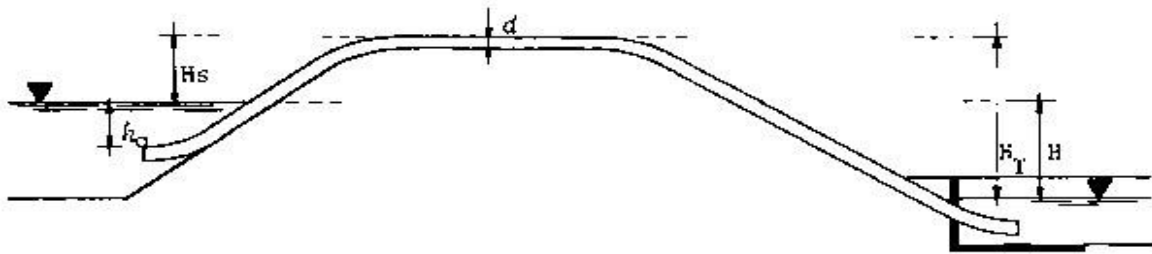


Figura 5-3 Skema e funksionimit të sifonit

Puseta e daljes e ujëlshuesit,

Është pjesërisht e dëmtuar edhe pse duket se janë marrë më parë disa masa për ndërhyrje e riparime të saj. Ujëlëshuesi ka vetëm një saraçineskë e cila nuk punon mirë. Nuk ka volant por gjithsesi nuk mund të verifikohet nëse rrjedh ujë në të apo jo, pasi ujëlëshuesi është i bllokuar që nga puseta e hyrjes. Në dalje të ujëlëshuesit, brenda pusëtës së daljes, shkarkohet me një saraçineskë të veçantë edhe tubacioni shkarkuesit sipërfaqësor me tub.

. Aktualisht kjo nyje ka nevojë për një riparim të plotë.

Për riparime ka nevojë edhe linja ekzistuese e kanalit që lidh këtë pusetë me kanalit ujites në krahun e djathtë i cili është parashikuar të trjatohet në këtë projekt deri në rreth 140ml .dalje.

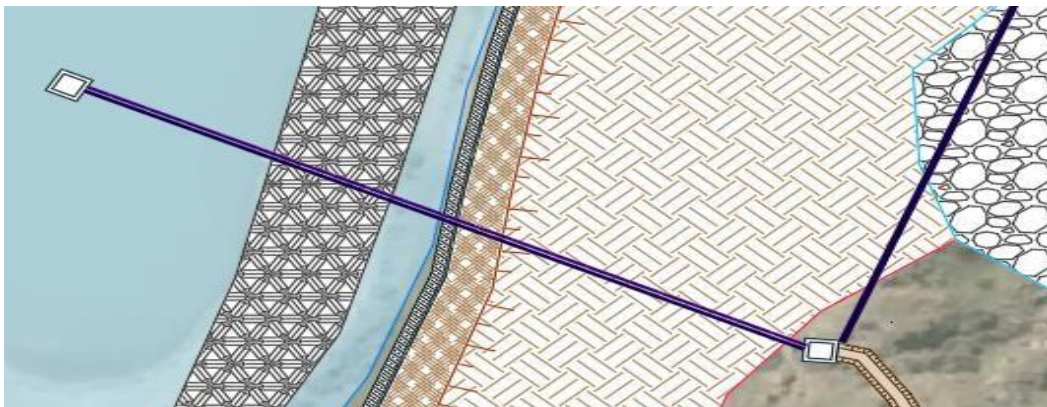


Figura 5-4 Ndërhyrjet e propozuara në ujëlëshues

Ndërhyrjet e propozuara për shkarkuesin katastrofik

Shkarkuesi ekzitues katastrofik, me transhe , në krahun e majtë të digës nuk është në gjendje të mirë. Ai pothuajse nuk ka më gjurmë, ndaj në projekt është parashikuar rikonstruksioni i plotë i tij, por pa ndryshuar kuotën e Nivelin aktual të ujit në rezervuar.

Kanali i rikonstruktuar i shkarkuesit të ri, fillimisht do të ketë një kapërderdhës të ri me prag me gjerësi jo më pak se 10 m. Dhe një rënie të menjhershme prej j 50cm për të përshpejtuar rrymën.

Më tej kanali i shkarkuesit do të ngushtohet në një kanal me gjerësi në bazë prej $b=3m$ deri në kryqëzimin me urën e rrugës për në fshat.

Projekti ka parashikuar që mbikalimi ekzsistues mbi shkarkues të rprisht dh të ndërtohet një urë e re me $Hd = 3$ dhe lartesi 3,5 m .

Më tej kanali i shkarkuesit futet në një zonë relativisht të ngushtë ku nga krahu i majtë është paralëel me rrugen automobilistike e cila e kufizon zgjerimin e kanalit nga kjo anë .

Në këto kushte prej progresivit pas urës e deri në fund , trasimi i kanalit të shkarkuesit është bërë në formë gjsmë trpzoidal me mur betoni mbajtës nga krahu i sipërm.(Shih në vizatimet seksion tip të shkarkuesit)

Rrugët e aksesit

Janë propozuar të shfrytëzohen dy rrugë lidhëse për digën;

Njëra është rruga ekzsituese Ninesh - Gadurove , me gjatësi rreth 2,3 km, për të cilën është parashikaur të bëhen vetë riparime e plotësime (të pjesëshme) ne vehjen e saj.

Kurse rruga tjetër është vetëm pjesërisht (rreth 50 %) një gjurmë rruge ekzistuese e pa shtruar kurse pjesa tjetër e kësaj ruge do të jetënë një trase tëre .

Përdorimi dhe trajtimi edhe i një rruge të dytë aksesit për këtë vepër është e lidhur me faktin se rruga aktuale në një segment prej rreth 2-250 m, kalon mbi kurorë e digës dhe është e lidhur më kurorën e digës.

Detyrimisht, realizimi i punimeve në digë parashikaur sipas këtij projekti , do të kërkojë shpesh herë ndërprejen e trafikut në të . , dhe ,

Eshtë fakt dhe është konsultuar edhe me drejtuesit e administartës së Bashkisë se nuk ka asnjë alternativë tjetër më të mundëshme të shërbejë si akses qoftë edhe për një periudhë kohore të shkurtër

Në këto kushte , projekti ka parshikaur hapjen e trasese dhe veshjen me nj shtrese makadam dhe nje shtresë stabilizant në këtë rrugë të dytë, gjithësejt në një gjatësi pej rreth 1,6 km , ku janë parashikaur edhe dy tombino metalike (TIP Tubosider). (shih nje ortogrfa i të zonës me rruget e aksesit ne fleten e viz nr 27).

IV.- TE DHENA PER MJEDISIN EGZISTUES

Problemet kryesore mjedisore, qe potencialisht mund te lindin gjate funksionimit te kësaj vepre do te jene :

1.- Prodhimi i pluhurave

Gjate punes per ndertimin e ketij objekti krijohen pluhura te ndryshem, por sasia e tyre eshte e pa perfilleshme.

2.- Krijimi i zhurmave

Si rezultat i perdorimit te paisjeve te sherbimeve, krijohen zhurma te ndryshme.

3.- Krijimi i mbeturinave nga sherbimet

Gjate proceseve te ndryshme te sherbimeve krijohen mbeturina te karaktereve te ndryshme.

V.- NDIKIMI I MUNDEHEM NE MJEDIS DHE MASAT E PROPOZUARA PER PARANDALIMIN DHE ZBUTJEN E TYRE

Duke patur parasysh shtrirje jo të mëdha të territorit në gjëndjen aktuale, mendohet se kompensimet dhe ndikimet e tjera pozitive, si punësimet, përmirësimet në infrastrukturë marrin një rëndësi të veçantë për komunitetin e rajonit. Këto ndikime nxisin edhe komunitetin për mbështetjen e investimeve.

Avantazhet dhe dobësitë e infrastrukturës aktuale të mjedisit të rajonit

AVANTAZHET	DOBËSITË
<input type="checkbox"/> Vendndodhja - Vendndodhja në dhe pranë një rezervati natyror. - Ka potencial për zgjerimin e aktiviteteve të shlodhjes; <input type="checkbox"/> Administrimi i tokës dhe planifikimi i shfrytëzimit të saj; - Kërkesa e lartë për ndërtime të mëtejshme; - Kapaciteti rregullator, relativisht i fortë i rajonit në lidhje me mbrojtjen e hapësirave të gjelbërta; <input type="checkbox"/> Pronësia dhe regjistrimi i tokës - Konfliktet të zgjidhura lidhur me të drejtat e pronësisë Përqindja e lartë e pronës private, si bazë	<input type="checkbox"/> Administrimi dhe planifikimi i shfrytëzimit të tokës : - Shtrirja e paplanifikuar urbane; - Në aktivitetet ndërtimore nuk merren në konsideratë zonat e rreziqeve gjeologjike, tektonike e sizmike; - Kushtet e këqija të jetesës, për shkak të kanaleve të pamjaftueshme kulluese. - Humbja e tokave bujqësore, për shkak të aktiviteteve ndërtimore të pakontrolluara - Cilësia e dobët e planifikimit të shfrytëzimit të tokës; - Kapaciteti planifikues dhe zhvillues i rajonit i pamjaftueshëm;

<p>për motivim dhe zhvillim; - Prezencë e tokave publike - - Prezencë objekteve publike</p>	<p>Aktivitete të pa organizuara ndërtimore, si pasojë e zhvillimit spontan të tregëtisë; - Instrumenta të dobët për planifikimin dhe zbatimin e planeve; - Kapaciteti rregullator i ulët i shtetit; - Tokat janë të pakëta për zhvillimin e industrive të teknologjive të avancuara; - Nuk ka koordinim për zhvillim rajonal. <input type="checkbox"/> Pronësia dhe regjistrim i tokës: - - Pronësia private si pengesë për administrimin e mirë të tokës</p>
--	--

Avantazhet dhe dobësitë në lidhje me infrastrukturën teknike bashkiake

AVANTAZHET	DOBËSITË
<p><input type="checkbox"/> Furnizimi me ujë:</p> <ul style="list-style-type: none"> - Aktivitete të realizuar në shtrirjen e sistemit të furnizimit me ujë - Personel i kualifikuar relativisht mirë - Kapacitetet kërkimore në fushën e hidrogeologjisë; <p><input type="checkbox"/> Sistemi i ujërave të zeza:</p> <ul style="list-style-type: none"> - Njohuri teknike në trajtimin e ujërave të zeza; - Kapaciteti kërkimor në fushën e trajtimit të ujërave të zeza. <p><input type="checkbox"/> Administrimi dhe trajtimi i mbetjeve të ngurta</p> <ul style="list-style-type: none"> - Njohuri në trajtimin e mbetjeve urbane; - Kapaciteti kërkimor në fushën e trajtimit; <p><input type="checkbox"/> Furnizimi me energji elektrike:</p> <ul style="list-style-type: none"> - Konceptimi i furnizimit me energji elektrike 	<p><input type="checkbox"/> Furnizimi me ujë: - Burime të mjaftueshme sipërfaqësore dhe nëntokësore ujore;</p> <ul style="list-style-type: none"> - Furnizim i pamjaftueshëm me ujë, gjatë periudhave të thatësirës, me pasoja negative për biznesin, bujqësinë, turizmin dhe jetën private; - Humbje të mëdha të ujit të pijshëm, për shkak të rrjedhjeve masive në sistemin e tubacioneve dhe ndërhyrjeve të paligjshme (humbjet mesatare arrijnë në masën 45%); - Shpërdorimi i ujit të pijshëm, për shkak të çmimit të pa përshtatshëm (që bazohet te numri i krerëve për familje dhe jo në konsumin aktual); - Administrimi jo efektiv i ujërave; <p><input type="checkbox"/> Sistemi i ujërave të zeza:</p> <ul style="list-style-type: none"> - Mungesa e trajtimit të ujërave të zeza, dhe si pasojë derdhja e ujërave të ndotur në kanalet kullues.

	<p><input type="checkbox"/> Administrimi dhe trajtimi i mbeturinave të ngurta: - Në gjithë zonën nuk ka një grumbullim e trajtim të rregullt të mbeturinave; - Mostrajtimi ekologjik i mbetjeve;</p> <p><input type="checkbox"/> Furnizimi me energji elektrike - Paqëndrueshmëri në furnizim me energji elektrike</p>
--	---

<p>bazohet në vlerësimin e kërkesave të së ardhmes;</p> <p>- Agjensitë financuese respektojnë këtë koncept dhe nxisin zbatimin e tij;</p> <p>- Rinovimi i rrjetit energjistik e sistemi i furnizimit sipas standarteve Europiane;</p> <p><input type="checkbox"/> Telekomunikacioni</p> <p>- Prezenca e shërbimeve të telefonisë së lëvizshme dhe fikse me kompani private;</p>	<p>- Rrjete të vjetër dhe administrim jo efektiv sistemit të furnizimit me energji; -</p> <p>Çmime të papërshtatshme për energjinë; -</p> <p>Nuk ka tradita në përdorim të energjisë diellore</p> <p>- Nuk ka tradita në përdorim të energjisë së erërave</p> <p>- Nuk ka tradita në përdorim të energjisë ujore</p> <p><input type="checkbox"/> Telekomunikacioni</p> <p>- Mbulimi i pa mjaftueshëm i fshatrave;</p> <p>- Nuk ka sisteme të mjaftueshëm të parandalimit të zjarreve;</p>
--	--

Avantazhet dhe dobësitë në lidhje me kushtet natyrore dhe mjedisin

AVANTAZHET	DOBËSITË
<ul style="list-style-type: none"> • <input type="checkbox"/> Plani kombëtar i Veprimit për Mjedisin; • <input type="checkbox"/> Disponueshmëria e burimeve ujore (rezervuarëve); • <input type="checkbox"/> Tokat pjellore; • <input type="checkbox"/> Kushte të favorshme klimatike; • <input type="checkbox"/> Pejsazh interesant; <input type="checkbox"/> Cilësia e ajrit shumë e mirë; • <input type="checkbox"/> Zbatim të Projekteve kombëtare për rehabilitimin e veprave kulluese; • <input type="checkbox"/> Zbatim të Projektit të kombëtare për kalimin e pyjeve ne pyje komunal; Shkalla e lartë e erozionit në kodrat me pjerësi, për shkak të degradimit të pyjeve. 	<ul style="list-style-type: none"> • <input type="checkbox"/> Ndërtimet e paligjshme; <input type="checkbox"/> Niveli i lartë i ndotjes së ujit, për shkak të mos trajtimit të ujërave të zeza; • <input type="checkbox"/> Ndotja, për shkak të mos trajtimit të mbeturinave urbane; • <input type="checkbox"/> Teknologjitë dhe fabrikat e ndryshme janë kërcënuese për mejdisin; • <input type="checkbox"/> Konflikti midis shkarkimit të hapur të ujërave të zeza dhe sistemit të kullimit; • <input type="checkbox"/> Zonat lumore nuk janë marrë në konsideratë gjatë zhvillimit të aktiviteteve; <input type="checkbox"/> Mbeturinat e ngurta shkarkohen në vende të hapura dhe të shpërndara; • <input type="checkbox"/> Plani Kombëtar i veprimit për Mjedisin nuk zbatohet;

Komponentët e ndjeshëm ndaj ndotjeve Ndotja e ajrit

Pluhurat që dalin nga proceset e ndërtimit, si dhe shkarkimi i gazrave të makinave janë burimet e mundëshme të ndotjes së ajrit, të cilat mund të rrisin përqëndrimin e materialeve të imta në të. Pjesa më e madhe e pajisjeve do të operojë në një ambient të hapur, me një dispersion të madh, për shkak të rrymave dhe erërave. Ndikimi në ndotjen e ajrit, pra mund të konsiderohet i lartë.

Standartet e cilësisë së ajrit dhe shkarkimet ndotëse në mjedis

Ndotësi	Autoriteti	Vlerat mesatare të elementeve ndotës					
		SO2	NOX	Vjetore	24h MAX	Ditore	Orare
BANKA BOTËRORE	0.10	0.5 (jashtë)	1.0 (brënda)	0.05 ppm	-	0.05	-
SHBA	0.02ppmwaç 0,03ppmwbç	0.1ppmwaç 0.14 wbç 0.5ppm wacç	-	0.05 ppm	-	-	-
WHO	-	90µg/m3	-	-	-	-	190320 µg/m3

Ndotja e ajrit nga grimcat e ngurta

Rrugët ndihmëse të furnizimit me lëndë do të trajtohen vazhdimisht me ujë përpara se të kalojnë automjetet, duke evituar kështu gjenerimin e pluhurave.

Efektet e dëmshme të ajrit të ndotur

Elementet që gjenden në ajër ushtrojnë efekte negative në shëndetin e njeriut. Këto

efekte manifestohen në forma të ndryshme, që fillojnë me shqetësime në frymëmarrje,

vazhdojnë me sëmundje kronike profesionale dhe arrijnë deri në

intoksikacione të rënda, madje deri në vdekje. Aktualisht, studiuesit

EU	µg/m3	-	-
----	-------	---	---

ndjekin pikërisht këto efekte, që vijnë

si pasojë e ekspozimit për një kohë të gjatë me substanca ndotëse të veçanta ose të

përziera. Organet e para që preken nga këto ndikime janë organet e frymëmarrjes. Ajri që thithet nga njeriu hyn në kontakt me gjakun dhe përhapet në gjithë trupin.

Efektet e dëmshme të gazeve

Veprimi i dëmshëm i gazeve ushtrohet kryesisht në rrugët e frymëmarrjes.

Shpesh, ai

vepron në kombinim me grimcat e ngurta. Gazet, në pjesën më të madhe të rasteve kanë veçoritë e tyre karakteristike, në mekanizmin e veprimit në organizëm.

Ndërmjet gazeve, që ndotin atmosferën mund të përmendim CO₂, CO, SO₂, SO₃, H₂S etj. Këto japin efekte të dëmshme në rrugët e sipërme të frymëmarrjes, për shkak të tretshmërisë së tyre.

Gazet, që kanë në përbërje azotin ushtrojnë veprim toksik në rrugët e thella të frymëmarrjes.

Efektet patologjike të gazeve shfaqen në këto sëmundje:

- bronkiti kronik;
- asma bronkiale;
- sëmundje të aparatit të frymëmerrjes, etj.

Nga studimet e kryera mbi popullsinë e zonave të ndotura është vënë re rritje e sëmundshmërisë me kalimin e kohës.

Këtu mund të përmendim pneumoninë, bronkitin, tuberkulozin dhe sidomos, ato të rrugëve të sipërme të frymëmarrjes, siç janë rihinite, faringite, otite etj.

Duke patur parasysh që ndotja e ajrit është prezente duhet të ndërmeren masa të ndryshme praktike për të ulur ndikimin negativ, që ato kanë në rrugët e frymëmarrjes.

Zhurmat dhe dridhjet

Zhurma nga aktivitetet e ndërtimit mund të jetë e rëndësishme për një periudhë të kufizuar kohe.

Nivelet e zhurmës të shkaktuara nga aktivitetet e ndërtimit mund të ndryshojnë shumë, në varësi të fazës së ndërtimit dhe detyrës specifike, që po kryhet.

Të gjitha pajisjet që lëshojnë zhurmë do të mirëmbahen ashtu siç duhet për të minimizuar ndikimin e zhurmës në rajon.

Pajisjet që lëshojnë zhurmë do të jenë sipas standarteve të BE rreth zhurmës së shkaktuar në mjedis.

Gjatë periudhës së ndërtimit, zhurma që do të gjenerohet do të jetë e neglizhueshme.

Burimet e vetme të mundshme do të jenë motorët e pompave, por ata do të vendosen në vendet të mbyllura dhe të izoluara.

vijim paraqiten nivelet maksimale të zhurmës, që pranohet.

E vazhdueshme 1.000m nga kompleksi 45dBA;

E çastit 1.000m nga kompleksi 55dBA;

Niveli maksimal 1m nga pajisja 85dBA.

Ndotja e ujit

Derdhja e ujrave të larjes apo i mbeturinave të lubrifikanteve të motorrave, mund të krijojnë kushte për ndikime të tjera, objekt i të cilave të jetë uji nëntokësor.

Ndikimi i këtyre faktorëve është "i vogël", duke marrë në konsideratë nivelin e pajisjeve të përfshira dhe standartet me të cilat duhet të punojnë këto tip pajisjesh.

Masat zbutëse

Masat zbutëse përfshijnë “Praktikat më të Mira të Menaxhimit të Ndërtimit”, të cilat do të jenë një nga këkesat bazë të specifikimeve të kontratës.

Mbeturinat

Gjatë periudhës së ndërtimit do të ketë dy burime mbeturinash: □

□ Materiali mbushjes për të realizuar infrastrukturën e parashikuar në tokë;

□ Materiali i tepërt që do të rezultojë nga sheshimet apo nivelimet e ndryshme në zonën e shërbimeve.

Gjatë periudhës së funksionimit, problemi i prodhimit të mbeturinave do të jetë aq i rëndësishëm sa në periudhën e ndërtimit, sepse do të prodhohen mbeturina nga vetë proceset e punës.

Pritet një prodhim jo i vogël i mbeturinave nga aktivitetet e shërbimit.

Pritet gjithashtu, prodhimi i një sasive të madhe edhe të mbeturinave personale të punëtorëve dhe personelit.

Llojet, sasi, data dhe mënyra e largimit të të gjithë mbeturinave të rëndësishme do të shënohet në një regjistër dhe për më tepër puntorëve do tëu kërkohet të mbledhin veç fraksionet e ndryshme të mbeturinave.

Shqetësimet estetike

Ndikimet estetike që rezultojnë nga ndërtimi dhe materiali i gërmuar konsiderohen si të neglizhueshme.

Në zonat e ndërtimit në rajon, ka operacione, si ngarkimshkarkim, lëvizja e materialeve, operacionet e karburanteve, për të cilat nuk pritët të rezultojnë në ndonjë shqetësim të dukshëm estetik, vetëm se pritët të jenë të pranishme gjatë operacioneve ndërtimore.

Cënimi i interesave publike ose private

Cënimi i interesave publike apo private dhe interferenca në përdorimin publik nuk konsiderohet një ndikim domethënës i fuqishëm. Ndërtimet e propozuara do të kryhen me konsideratën e minimizimit të të gjitha cënimeve të interesave publike apo private.

Ndikimi në burimet arkeologjike dhe kulturore

Ndikimi në burimet kulturore dhe arkeologjike, që rrjedh nga operacionet e gërmimit dhe depozitimit nuk pritët që të ndodh.

Nuk ka vende arkeologjike dhe kulturore, qoftë në vendin e gërmimit, ashtu dhe në atë të depozitimit apo reklamimit të tokës.

Ndryshimet tokësore

Këto veprimtari përfshijnë përmirësimin e aksesit në sheshet e ndërtimit, përgatitjen e shesheve të ndërtimit, kullimin e shesheve, punimet e themeleve, largimin e mbeturinave, ngarkimin dhe shkarkimin e materialeve, udhëtimet e punëtorëve dhe veprimtari të tjera të nevojshme për t`u kryer.

Dukuritë që do të ndodhin gjatë ndërtimeve

Proçesi i ndërtimit do të jetë një nga zërat më voluminozë dhe me kohëzgjatje jo të madhe.

Është më se e natyrshme që gjatë kësaj periudhe do të ketë një sërë ndikimesh në mjedis, që mendojmë se është e udhës të merren në konsideratë.

Ndikimet në biodiversitet

Ndikimet negative të shkaktuara në biodiversitet nga dridhjet, pluhurat dhe zhurmat kanë vetëm rrugë reduktimi siç është përcaktuar në uljen e niveleve të tyre për ajrin dhe ujin.

Përsa i përket humbjes së biomasës në territorin që do të shfrytëzohet, do të merren masat si, gjelbërimi brenda territorit të sheshit te ndertimit per mbjeljen me bar të skarpatës sëmdigës gjë që do të rrisë sipërfaqet e gjelbëruara, e më tej garantohet ndikimi sa do I vogël i diellzimit te nevojshëm për nxitjen e zhvillimit të specieve të tjera spontane.

Në këtë mënyrë mund të sigurohet një vazhdimësi natyrore e vegetacionit në zonat përreth.

Rritja e vegetacionit autokton do të nxisë edhe afrimin e faunës së përshtatshme për këtë vegetacion, çka përputhet me faunën autoktone të zonës.

Ndikimi njeriut në rajon

Nga çpyllëzimi, flora dhe fauna janë ekspozuar ndaj fenomenit me emrin njeri, duke vënë në kërcënim zhdukjen e habitateve të krijuara ndoshta 100-ra vjeçare .

Sensibilizimi i komunitetit për ruajtjen e florës dhe faunës nuk është në nivelet e dëshiruara dhe si rrjedhojë ndodhin fenomene që çojnë në prishjen e ekuilibrave mjedisore.

Zona në vazhdimësi duhet trajtuar me kujdes, duke pasur parasysh edhe vlerësimet e bëra më lart dhe në përputhje të plotë me planet zhvillimore për një zhvillim të qëndrueshëm të saj.

Vlerësimi dhe identifikimi i ndikimeve negative e pozitive gjatë ushtrimit të aktiviteteve

Lloji i ndikimit në tokë	Identifikimi i ndikimit		
Gjatë ndërtimit	Gjatë shfrytëzimit		
Po	Jo	Po	Jo
Ndryshime topografike të terrenit	x	x	
Prishja e tokës bujqësore	x	x	
Ndotja e tokës nga rrjedhjet	x	x	
Ndotja e tokës nga mbetjet e ngurta	x	x	

Raporti per vleresimin dhe ndikimin ne mjedis (V.N.M.)

Ndotja e tokës nga depozitimet e llumrave	x	x	
Lloji i ndikimit në cilësinë e ajrit	Identifikimi i ndikimit		
Gjatë ndërtimit	Gjatë shfrytëzimit		
Po	Jo	Po	Jo
Prodhimi i pluhurit	x	x	

Lloji i ndikimit në florën dhe faunës	Identifikimi i ndikimit		
		Po	Jo
Gjatë ndërtimit	Gjatë shfrytëzimit		
Po	Jo	Po	Jo
Shkatërrimi i rëndësishëm i habitateve natyrore	x	x	
Rrezikimi i ndërhyrjes në bimët e ujit	x	x	
Ndërtimi i rrugëve të reja që kalojnë përmes zonës	x	x	
Përçarje apo izolim të habitateve të egra	x	x	
Interferencë midis rrugës natyrore të emigrimit të sisonëve	x	x	

Identifikimi i ndikimit

Lloji i ndikimit në ujë	Gjatë ndërtimit	Gjatë shfrytëzimit	
Po	Jo	Po	Jo
Trajtimi i ujrave të ndotur	x	x	
Ndotja e ujit prej pluhurit, plumbit, derdhjeve aksidentale dhe substancave të tjera	x	x	
Impakti sekondar në ndotjen e ujit për toka bujqësore, ujrat nëntokësore etj.	x	x	
Modifikim në drenazhimin e ujrave natyrore	x	x	
Ndotja e ujrave sipërfaqësore dhe nëntokësore	x	x	
Lloji i ndikimit në ndotjen nga zhurmat	Identifikimi i ndikimit		
Gjatë ndërtimit	Gjatë shfrytëzimit	Gjatë shfrytëzimit	
Po	Jo	Po	Jo
Rritja e nivelit ekzistues të zhurmave	x	x	
Rritja e nivelit të zhurmave nga aktivitetit, makinave	x	x	
Rritja e nivelit të zhurmave për	x	x	

Raporti per vleresimin dhe ndikimin ne mjedis (V.N.M.)

njerëzit			
Niveli më i lartë i	x	x	

zhurmave për kafshët			
----------------------	--	--	--

Lloji i ndikimit në përfitimin e tokës	Identifikimi i ndikimit		
Gjatë ndërtimit	Gjatë shfrytëzimit		
Po	Jo	Po	Jo
Shkatërrim banesash	x	x	
Ndryshime të rëndësishme në programet për të ardhmen e përdorimit të tokës	x	x	
Rivendosje banesash	x	x	
Shpronësime të tokës	x	x	

Lloji i ndikimit për trashëgiminë kulturore	Identifikimi i ndikimit		
Gjatë ndërtimit	Gjatë shfrytëzimit		
Po	Jo	Po	Jo
Ndryshime apo dëmtime të zonave arkeologjike apo me vlerë historike e kulturore	x	x	

Lloji i ndikimit në energji	Identifikimi i ndikimit		
Gjatë ndërtimit	Gjatë shfrytëzimit		

Raporti per vleresimin dhe ndikimin ne mjedis (V.N.M.)

Po	Jo	Po	Jo
Përdorim i sasive të mëdha të karburantit për energji	x	x	
Rritje të rëndësishme të kërkesave për burime ekzistuese të energjisë apo kërkesave për tipe të reja të energjisë	x	x	

Lloji i ndikimit në interesin publik (infrastruktura)	Identifikimi i ndikimit		
Gjatë ndërtimit	Gjatë shfrytëzimit		
Po	Jo	Po	Jo
Hapja e komplekseve do të ketë apo jo nevojë për ndryshim në këtë fushë të interesit publik	x	x	
Energji elektrike	x	x	
Sistemin e komunikacionit	x	x	

Raporti per vleresimin dhe ndikimin ne mjedis (V.N.M.)

Sistemin e kanalizimit të ujrave të zeza e të bardha	x	x	
Sistemin e ujësjellësit	x	x	
Mbetjet e ngurta dhe depozitimi i tyre	x	x	

Lloji i ndikimit në shëndetin publik	Identifikimi i ndikimit		
Gjatë ndërtimit	Gjatë shfrytëzimit		
Po	Jo	Po	Jo
Krijimi i çfarëdo rreziku apo mundësie për dëmtimin e shëndetit të njerëzve	x	x	
Krijimi i raportit të njerëzve me rreziqet e mundëshme për dëmtimin e shëndetit publik	x	x	

Lloji i ndikimit në qarkullim dhe transport	Identifikimi i ndikimit		
Gjatë ndërtimit	Gjatë shfrytëzimit		
Po	Jo	Po	Jo
Shtime të rëndësishme të qarkullimit të automjeteve	x	x	

Pakësime të vendqëndrimeve të automjeteve apo nevoja për vendqendrim të reja	x	x	
Ndikime të rëndësishme në sistemin e komunikacionit	x	x	
Ndryshime në qarkullimin apo lëvizjen e njerëzve	x	x	

PLANI I ZBUTJES SË NDIKIMEVE NEGATIVE DHE REHABILITIME TE PERGJITHESHME

Mbrojtja e mjedisit është një detyrë që duhet të zgjidhet që në hartimin e projekt zbatimit të aktivitetit. Ky projekt në skemën e tij duhet të përmbajë elemente, që sigurojnë marrjen e masave në rast anomalie apo avarish, që mund të jenë deri në dëmtues të lëndës së parë apo rënie zjarri. Hartimi i projektit të cekët apo me mangësi, zbatimi i punimeve me cilësi të dobët që bëhen burim avarish, janë shkaqet që sjellin pasoja të rënda në mjedis.

PLANI I ZBUTJES SË NDIKIMEVE NEGATIVE DHE REHABILITIMET

Masat paraprake për zbutjen e rreziqeve

Për uljen e rrezikut të aksidentimit të banorëve nga mjetet e objekteve që do të ndërtohen në zonë, duhet të pajiset me tabela treguese të shpejtësisë së mjeteve deri në 20 km/orë.

Për evitimin e bllokimit të rrugës nga pamundësia e kalimit të dy mjeteve njëkohësisht në drejtime të kundërta, duhet të krijohen zgjerime në formë xhepush, në frekuenca të mundëshme dhe të aprovuara nga autoritetet.

Në rastet kur nuk është identifikuar asnjë masë zbutëse ose kur ndikimi nuk mund të zbutet siç duhet.

Ndikimet reziduale shqyrtohen për secilin aspekt mjedisor dhe për nivelin e tyre të identifikimit.

Ulja e intensitetit të ndotjeve

Ulja e intensitetit të ndotjes së ajrit

Më lart u argumentua se veprat urbane do të gjenerojnë ndotje të ajrit nëfazën e ndërtimit, por do të ketë ndërhyrje për minimizimin e saj.

Ulja e intensitetit të ndotjes së zhurmave:

Lëvizja e automjeteve e përqëndruar në një interval dite kohor janë një burim zhurme, por me kohëzgjatje të rendit të milisekondave.

Nivelet e zhurmës së krijuar nga lëvizja e automjeteve me llogari teorike mbërrijnë në fshat me vlera rreth 40-50 dB(a), por jo më të mëdha.

Në rastin e punëtorëve të këtij aktiviteti, kjo zhurmë i kalon kufijtë e lejueshme të ekspozimit profesional prej 65dB(a) për 8 orë ekspozim të vazhdueshëm gjatë javës 40 orëshe të punës.

Lëvizja e shpejtë e makinave për uljen e ekspozimit ndaj zhurmave në njësi kohe nuk mund të realizohet, për shkak të rritjes së rrishtit për aksidente dhe gjenerimit më të madh të pluhurave edhe në rast se rruga është e asfaltuar.

Pra, niveli i zhurmave të këtyre mjeteve në rrugën pranë saj llogaritet në vlerat 75-85dB(a).

Për shkak se në rrugën në fjalë edhe përpara projektit kalojnë automjete, zhurmat e krijuara nga automjetet për furnizim me mall nuk përbën një problem të ri për zonën, por gjithësesis duhet mbajtur në vëmendje për shkak se do të një rritje të intensitetit.

Ulja e ndikimit të ndotjes së ujërave sipërfaqësore

Ndotja e ujërave sipërfaqësore pritet të ndodh kryesisht nga shpëlarja e ambjentit përreth, ku këto ujra do të derdhen në një kanal.

Për këtë , në se do të lind nevoja do të merren disa masa zbutëse për rehabilitimin e këtyre ujrave.

Në këto kanale do të maten nivelet e ndotësve prej vajrave, duke normalizuar në nivelet e ujërave industrial dhe në këtë moment ato derdhen pa problem në lume. Siç është përmendur më lart, gjatë procesit të ndërtimit çlirohen gjithashtu tymra djegjes si; COV, NOX, CO, SOX, PM10

. Në tabelën e mëposhtme jepen pajisjet e ndërtimit të standarteve që do të përdoren si dhe sasi të gazrave që këto pajisje potencialisht shkarkojnë në atmosferën, ku punojnë.

Është plotësisht e mundur të vlerësohet numri dhe tipi i pajisjeve, që do të përfshihen në praktik, duke u bazuar në publikime të ndryshme dhe në zgjatjen e periudhës së përdorimit.

Disa masa zbutëse për zvogëlimin e ndikimeve në reduktimin e çlirimeve të ndryshme gjatë fazës së ndërtimit

Këto çlirime dhe ndikimet e tyre mund të konsiderohen të neglizhueshme, duke pasur parasysh kohëzgjatjen e kufizuar të fazës së ndërtimit (vetëm disa mujore) .

Të dhëna mbi çlirimin e gazeve nga makineritë e ndërtimit

Pajisja	CO wgh-1ç	COV wgh-1ç	NOX wgh-1ç	Soxwgh-1ç	Dust wgh-1ç
Makinë shtrimi, Eskavatorë dhe buldozier me rrota gome, Ekskavatorë të vegjël me rrota	259.58	113.17	858.19	858.19	
Autobetoniere, Rul, Autovinç,	816.81	86.84	1889.1	206	116
Kamion, Traktor me rrota gome Autobot					
Vinç, Grup gjeneratori, Kompresor ajri, Saldatriçe, Çekiç pilotash	306.37	69.35	767.3	64.7	63.2

Ulja e ndikimeve negative në biodiversitet

Për të zbutur humbjen e biomasës në territorin që do të shfrytëzohet, habitateve të fragmentizuara do të merren masat si më poshtë:

- Së pari do të bëhet mbjellja në zona me metodën e mulçirimit, që është e njohur nga punonjësit e shërbimit pyjor në rrethe.
 - Në këtë mënyrë mund të sigurohet një vazhdimësi natyrore e vegjetacionit në zonat përreth.
 - Pas mbjelljes, fidanët për një periudhë 2 vjeçare do të ruhen (mbrohen) nga Bashkia Mallakastër, prej kullotjes.
 - Rritja e vegjetacionit autokton do të nxisë edhe afrimin e faunës së përshtatshme për këtë vegjetacion, çka përputhet me faunën autoktone të zonës. **Ulja e intensitetit të erozionit dhe zbutja e ndryshimit të topografisë**
- Si masat zbutëse kundër erozionit të mundshëm të formuar në rrugët e hapura për komunikim me objektet që do të ndërtohen janë dy nivelet bazë, masa hidroteknike dhe biologjike duke realizuar:
- Mbajtjen e brezave me sipërfaqe, me gjelbërim të përhershëm jashtë dhe brenda objekteve dhe mbjelljen e pemëve halore të natyrës së mjedisit;

Masa zbutëse	Frytshmëria
Realizimi sa më shpejt që të jetë e mundur i shtrimit të rrugëve të brendëshme	70%
Larja e rrugëve të pista dhe të shesheve të ekspozuara të ndërtimit gjatë stinës së thatë	60%
Ujitja e grumbujve të inerteve në mënyrë periodike	60%
Përdorimi i hinkave për shkarkimin e matrialeve	65%

Kufizimi i shpejtësisë së mjeteve të rënda	Sipas fazës
--	-------------

Masat zbutëse gjatë periudhës së ndërtimit

Masat për uljen dhe kontrollin e çlirimeve gjatë fazës së operimit janë përshkruar në tabelën e mëposhtme. Këto përfshijnë:

- Minimizimin e ngarkësës
- Përmbajtjen
- Rekuperimin apo Riciklimin
- Pakësimin e çlirimeve
- Trajtimin dhe largimin e mbeturinave.

Qarku i Fierit do të jetë përgjegjës drejtpërsëdrejti për shfrytëzimin korrekt të objektit sipas Legjislacionit Shqiptar dhe standarteve ndërkombëtare të sigurisë të listuara dhe do të mbajë përgjegjësinë për zbatimin e masave të përmbledhura në tabelat e mëposhtme.

Masat zbutëse gjatë periudhës së ndërtimit

Veprimtaria	Ndikimet e Mundëshme	Masat zbutëse
Menaxhimi i dherave të ndotura	Shqetësime të mundshme të shëndetit	Dheu i ndotur do të ruhet në mënyrë të sigurtë nën zonë të asfaltuar për të shmangur përhapjen e ndotësëve
Menaxhimi i mbeturinave industriale dhe inerte	Shqetësime të mundshme të shëndetit	Selektimi i mbeturinave urbane dhe pas largimi i tyre
Fuqia punëtore për veprim	Fluksi i puntorëve krijon trysni mbi banesat dhe trafikun	Fluksi i puntorëve do të jetë i ulët dhe pjesa dërrmuese e tyre do të jetojë në rajon
Furnizimi me ujë të pijshëm	Përkeqësim furnizimin me ujë të komunitetit	Përdorimi i ujit industrial nga burime të ndryshme nga ujësjellësi
Përfundimi i punimeve	Pamja estetike	Nivelim dhe gjelbërim i sipërfaqeve të lira të sheshit, si dhe të sheshit përqark

Masat zbutëse të ndikimeve në mjedis gjatë periudhës së funksionimit
Përmbledhja e vlerësimeve të ndikimeve në mjedis gjatë shfrytëzimit

Parametri mjedisor	Burimi	Rëndësia e Përgjithshme
E(U)lët	E(M)oderuar	E(L)artë
Ndotja e ujit	Ujra potencialisht të ndotura nga rrjedhja e“shpërlarjes së parë“	U
Cilësia e ajrit	Çlirimet VOC	U
Pluhurat	M	
Motorrat e pajisjeve	M	
Trafiku	Udhëtimet e kamioneve për	M
	ngarkimin e prodhimeve	
Mbeturinat e rrezikshme	Shkumrat e lagura nga impjanti ndarës naftë/ujë	U
Mbeturinat e ngurta	Gjatë operimit	U

Masat zbutëse gjatë periudhës së funksionimit

Aktiviteti	Ndikimet e Mundshme	Masat zbutëse
Lëvizjet e kamionave Për ngarkimin e prodhimeve	Trafiku Çlirimet e tymrave dhe blozës së djegieve	Parashikimi i një grafiku lëvizjesh në orët e qarkullimit të pakët(natën mundësisht)
Parashikimi i një grafiku lëvizjesh në orët e qarkullimit të pakët(natën mundësisht)		
Derdhje të rastit	Ndotja e mundëshme e ujit	Shtrimi me beton i baseneve të ruajtjes do të lejojë mbledhjen efektive të rastit në pusetat përkatëse dhe trajtimi i tyre sipas normave të parashikuara në

		projekt. Uji i ndotur me vaj do të trajtohet para se të derdhet në mjedis.
Menaxhimi i mbeturinave të lëngshme	Ndotja e mundëshme e mjedisit	Mbetjet e lëngëta do të riciklohen ose po të jetë e nevojshme do të depozitohet dhe do të nënshtrohet periodikisht trajtimit të përhershëm para se të derdhet.
Menaxhimi i mbeturinave të ngurta	Ndotja e mundëshme e mjedisit	Tipet, sasishtë, data dhe mënyra e largimit të të gjithë mbeturinave të rendësishme do të rregjistrohen dhe do të bëhen sipas tableës

Masat për uljen e efekteve negative

- Me karakter teknik;
- Me karakter organizativ;
- Kontrolli dhe monitorimi në kohë.

Ripërtëritja e mjedisit

Ndërtimi i strukturave do të behet duke mos cënuar bimësinë, që rritet aty dhe sipërfaqen e gjelbër. Për fat të mirë, në sektorët e propozuar, kulturat bujqësore të mbjella mungojnë plotësisht përveç ne aksin e tubacionit te dergimit. Në marrëveshje të plotë me pronarët përkatës, sipas një plani që do të përmendet paksa më poshtë,

sipërfaqet përfaqark objekteve do të sistemohen, duke marrë masa për ta ruajtur dhe mbrojtur nga erozioni. Ky plan përfshin:

- Minimizimin e lëvizjes së dheut;
- Mbjelljen e barit dhe të pemëve mbi lartësinë e ndërtimeve në zonat, ku parashikohet erozioni;
- Ndalimin e dëmtimit të shkurreve, pemëve frutorë, pemëve pyje, aty pranë shesheve të ndërtimit;
- Ndalimin e dëmtimit të bimësise së ulët e të lartë;
-

- Rekuperimin e saj trefish, aty ku mund të ketë ndonjë ndërhyrje të detyruar, etj.

Restaurimi dhe rehabilitimi i ndikimeve ndaj mjedisit do të kryhet si një domosdoshmëri në kthimin e pasurive të vlerësuara në kushtet e mëparshme, sa më mirë që të jetë e mundur.

Kjo do të jetë e mundur, sepse vetë Operatori, si dhe studimi i linjës së bazë të ndikimeve në mjedis, që po paraqet, kanë identifikuar ndikimet potenciale dhe masat që duhet marrë për parandalimin, minimizimin dhe mënjanimin e ndikimit të tyre.

Mjedisi urban dhe shëndeti

Me gjithë përpjekjet për përmirësime,

- rrjeti i amortizuar shpërndarës i ujit të pijshëm, i cili nuk mbulon të gjithë zonën e banuar;
- mungesa e sistemit të kanalizimit të ujrave të zeza;
- shkarkimi i tyre në gropa septike;
- mungesa e një administrimi të përshtatshëm të mbeturinave urbane dhe mbetjeve solide urbane në përgjithësi; siguria ushqimore e ulët; kanë premisa dhe mund të krijojnë (qoftë edhe rrallë) vatra të ndotura, që ndikojnë dhe rrezikojnë shëndetin e komunitetit,

Mbrojtja e mjedisit

Nga Bashkia duhet zhvilluar në harmoni me vlerat e natyrës, por që vitet e fundit janë dëmtuar disi.

Lumenjt e perrenjte e zonës, shpatet e kodrinave përbëjnë habitate potenciale për biodiversitetin e pasur që mbartin.

Problemet e vërejtura

- Mungesa e organeve përgjegjëse ligjore për hartimin e strategjive;
- Administrimi i mangët ligjor i territorit urban, (njohja e kthimi i pronave); Menaxhimi i mangët i mjedisit urban e i aktiviteteve të tjera për të mbështetur zhvillimet që respektojnë mjedisin;
- Ndërgjegjësimi i pakët i komunitetit për mbrojtjen e mjedisit; Mungesa e rrjetit informativ e ndërgjegjësues për mjedisin.

Studimi e aplikimi i projektit të impiantit të trajtimit të ujrave të zeza

- Kryerja e një plan veprimi për eliminimin e shumë pikave të shkarkimit;
- Ndërtimi jo vetëm i një impianti trajtimi sipas studimit teknik, por të disa impianteve) në bazë zone apo sektori.

Përmirësimi i krejt sistemit të furnizimit me ujë të pijshëm

- Krijimi i degëzimeve të reja për lagje të reja e rikonstrukcioni i rrjetit të vjetër.
 - Shërbime në depo, klorinimi i rregullt, rritja e numrit të pikave të marrjes së mostrave për analizë.
 - Zgjidhja teknike për realizimin e klorinimit për degëzimin për lagjet e reja. Përcaktimi, ngritja e funksionimi efektiv i sistemit të largimit të mbeturinave urbane dhe hartimi i një plani veprimi e zbatimi i tij.
-

- Përcaktimi i pikave, kohës, frekuencës, llojit të automjetit për evadimin e mbeturinave dhe gjetja e vendit të përshtatshëm dhe burimeve financiare për këtë qëllim;
- Caktimi i ditëve për largimin e objekteve të ndryshme të vjetëruara nga banesat të nxjerra si mbetje;
- Ndërgjegjësimi i komunitetit për mbajtjen pastër të zonës së Bashkise dhe aplikimi i gjobave.

Mbetjet urbane të Bashkise do të trajtohen integralisht, duke bërë një parcelë me formacion argjilor të caktuar ndarjen dhe përgatitjen si lëndë e parë për riciklimin, ripërdorimin dhe kompostimin.

Rehabilitimi i vatrave të ndotura nga shkarkimet e mbetjeve të ndryshme.

- Largimi i mbeturinave nga vatrata e ndotura;

Ky vend do të caktohet në një formacion përsëri argjilor së bashku me trajtimin e mbetjeve të ngurta urbane

Zbatimi dhe mundësimi i teknologjive e aktiviteteve ricikluese të mbetjeve

- Mundësimi i riciklimit të qelqit, letrës, metaleve, etj; Përgatitja dhe zbatimi i një plan veprimi për këtë qëllim.

Mbrojtja e natyrës

Restaurimi dhe përmirësimi i habitatit dhe biodiversitetit

- Kryerja e studimit të gjeorrezikeve për zonën e “mbrojtur nga ndërtimet” dhe për zhvillimin e habitatit;
- Restaurimi me mbjellje dhe harmonizimi me objektet e tjera urbane;
- Përcaktimi i bimësisë dhe biodiversitetit që vendoset;
- Përgatitja dhe zhvillimi i planit të veprimit për këtë qëllim.

Përmirësimi i brezit të gjelbert me anë të masave sipas një plani veprimi.

- Përgatitja dhe zbatimi i një plan veprimi për ndalimin e kullotjes pa kriter ;

- Monitorimi i gjëndjes së pyjeve, inventarizimi dhe mbrojtja e tyre;
- Përcaktimi i zonave të gjelbërta, që nuk do të preken nga ndërtimet;
- Vënia në efikasitet e sistemit të gjobave.
- Plan veprimi për marrjen e masave për mbrojtjen nga rreziku nga rrjeti i amortizuar, kabinat e dëmtuara, ndërhyrjet e kundër ligjshme, etj.
- Promovimi i sistemeve lehtësuese e nxitja e aktiviteteve që bëjnë furnizimin me gaz të lëngët çon në uljen e përdorimit të energjisë elektrike.

VI.- KONKLUZIONE DHE DETYRA

- Shtimi i sipërfaqes se gjelbert ne hapsirat ndermjet objekteve eshte nje tjetër faktor ne mbrojtje te mjedisit.
 - Materialet qe dalin si rezultat i punes ne objekt, te grumbullohen, transportohen dhe depozitohen ne vendin e caktuar dhe ne oraret e percaktuara nga Bashkia Mallakastër.
-

- □ Transporti i mbeturinave te kryhet me automjete te mbuluara me mushama, me qellim qe te mos kete ndotje te rruges e te mjedisit me teresine e tij.
- □ Gjate veprimtarise ne objekt te mbahet nen kontroll ndotja e ajrit brenda nivelit 90 mikrogram/m³ per pluhurin total (LGS) dhe 50 mikrogram/m³ per pluhurin e frymemarrjes (PM10)
- □ □ Gjate proceseve te punes te merren te gjitha masat masat per minimizimin apo eliminimin e ndikimeve negative ne mjedis.

VII.- **PERFUNDIME :**

Perdorimi i elementeve te tille si :

- □ *Minimizimi i pluhurave gjate punes.*
- □ *Pastrimi i vazhdueshem i makinerive dhe paisjeve gjate punes □ □ Shtimi i gjelberimit ne zone.*
- *Rehabilitimi i rrjeteve ekzistuese inxhinierike*
- *Te gjitha sa thame me sipër janë sere faktoresh qe do te prodhonin nje ndikim te forte nga pikpamja e permiresimit te parametrave mjedisore urbane. Mund te themi se investimi qe do te kryhet nuk do te kete efekte negative te rendesishme ne mjedis, duke qene se eshte nje aktivitet qe nuk krijon premisa per ndotjen e mjedisit apo te sjelle pasoja negative ne mjedis.*
- □ *Perfundimi me i rendesishem eshte se ndertimi nuk ka ndikim te rendesishem negativ ne mjedis.*
- □ *Rrjeti i kanalizimeve te ujrave te bardha do te ndertohet ne perputhje me kriteret mjedisore, duke respektuar kuadrin ligjor ekzistues.*
- □ *Gjate aktivitetit të saj dhe nuk do te shkaktoje ndotje të tokes. □ □ Me marrjen e masave ne favor te mbrojtjes se mjedisit edhe ato pak elemente, qe mund te kene nje ndikim te vogel ne mjedis dhe qe jane permendur me lart do te kapërcehen.*
- □ *Aktiviteti ne kete objekt do te kete efektet e tij pozitive ne te gjitha drejtimet dhe sidomos ekonomike.*
- □ *Aktiviteti do te paraqese nje ndikim minimal ne mjedis dhe me zbatimin e masave parandaluese, keto ndikime do te jene pothuajse fare te vogla.*

*Si perfundim mund te themi se efektet e rehabilitimit të objektit : **“Punime per rehabilitimin e Digës së rezervuarit të Gaduroves, “ Mallakstër, kryesisht per fshatrat Ninësh e Gadurovë, do te jene pozitive duke patur parasysh edhe kriteret e duhura per mbrojtjen e mjedisit.***

I n g. Vladimir Agalliu

Tiranë, Dhjetor 2023
